

386 enero 1962

nuestra arquitectura



**3 casas
de
fin de
semana**

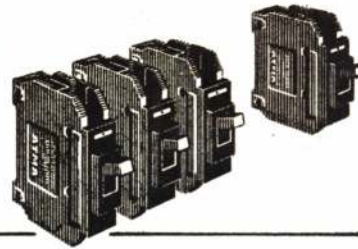
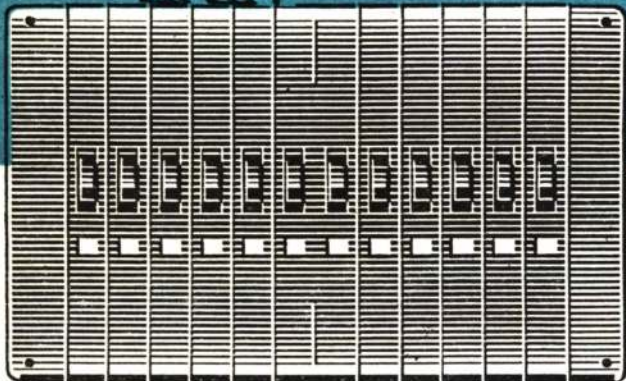
FOR. MASCHETTILE

DOBLE PROTECCION

para su instalación eléctrica

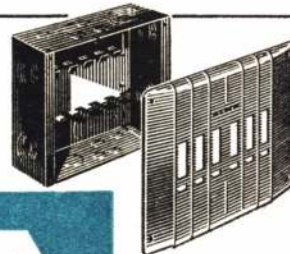
Reemplazando con positivas ventajas técnicas y estéticas a los tableros con fusibles, los Protectores Termo-Magnéticos Atma Nº 8100 constituyen verdaderos "centinelas eléctricos" que protegen doblemente su instalación, cortando en forma automática la corriente, tanto en caso de corto circuito como de excesiva sobrecarga.

Basta mover una manija para restablecer el circuito, pues no requieren fusibles ni tienen piezas que reponer.



En caso de corto-circuito corta instantáneamente por efecto electromagnético.
En caso de sobrecarga, corta con retardo por efecto térmico. Deja pasar, sin desconectar, las sobrecargas netamente pasajeras cuya intensidad no puede perjudicar al circuito.
Permite formar tableros centrales y seccionales compactos, e instalarlos aún en tabiques de 10 cms. de espesor.
Se fabrican en el mismo tamaño para 5, 8, 10, 15, 20, 35 y 50 Amp. 220 VCA y es facilísimo intercambiarlos.

Las cajas con frentes plásticos o metálicos permiten armar tableros centrales o seccionales de tamaño muy reducido, de agradable aspecto y con capacidad desde 2 hasta 12 protectores.

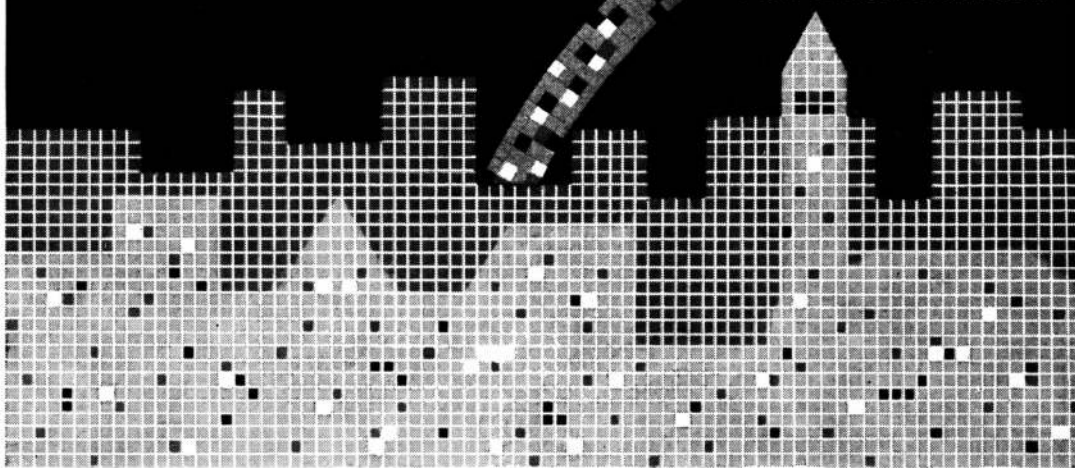


Para consultas, dirijase al Dpto. de Promoción de Atma, Av. Libertador Gral. San Martín 8066 - T. E. 70.6833 - Bs. As.

ahora * para toda la República

murvi

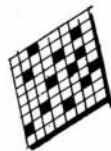
el arco iris en revestimientos



NUEVO REVESTIMIENTO VENECIANO



**refulgente
sólido
durable
inalterable
impermeable
altamente
decorativo
y puede adquirirse**



Nacido de la poderosa imaginación creadora de los antiguos artistas venecianos, este revestimiento colorido y altamente decorativo, ha alcanzado en nuestros días — con el auxilio de las técnicas más modernas — su verdadero apogeo. Por fortuna y gracias al progreso industrial, la artesanía pura ha venido a formar parte de la construcción general!

El revestimiento veneciano ocupa el más destacado sitio, allí donde haga falta decorar con verdadero gusto y belleza y, por sus excepcionales virtudes de solidez, durabilidad y practicidad se adapta a la construcción de todas las zonas de la República.

Usted podrá utilizarlo con iguales brillantes resultados en la decoración de pisos, frentes, interiores, piletas de natación, locales de venta, confiterías, locales para la industria, casas prefabricadas, etc.

El edificio, el interior destacado de hoy día, están revestidos con el veneciano de más calidad de nuestros días: **murvi** CONSULTENOS HOY MISMO!

DISTRIBUIDO EN EXCLUSIVIDAD POR

BERTINI & CIA.

Av. Directorio 233 al 35 · 90-6376/3293 · Bs. Aires

AL COMERCIO DEL INTERIOR DE LA REPUBLICA:

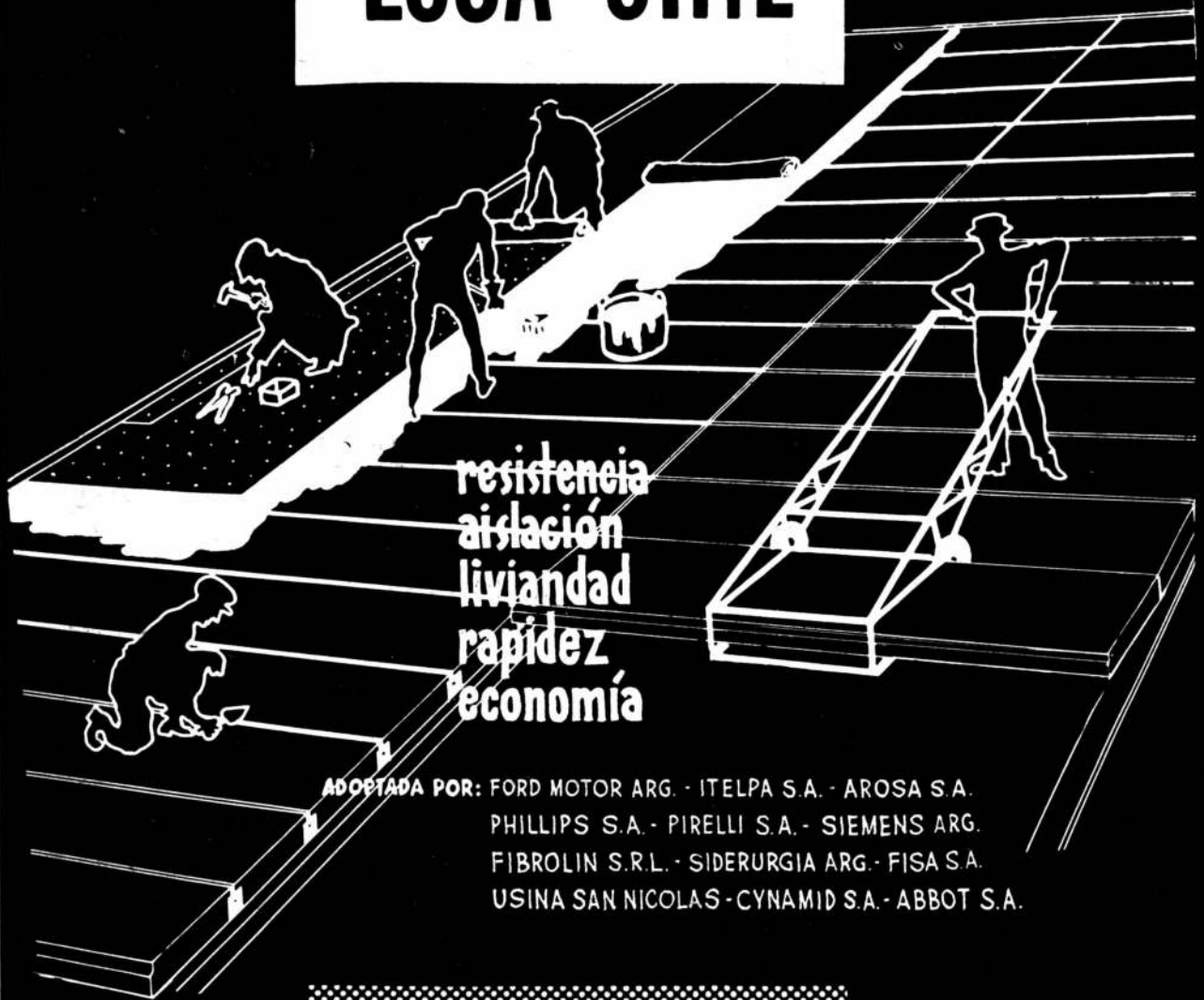
NUESTRO DEPARTAMENTO DE INTERIOR ESTA A DISPOSICION DE LAS FIRMAS INTERESADAS EN REPRESENTACIONES ZONALES. ASESORESE

para la industria el tiempo es oro

CONSTRUYA RAPIDAMENTE SU PLANTA INDUSTRIAL!

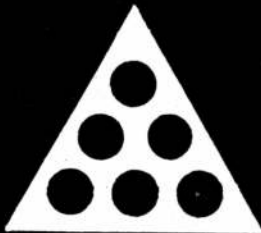
CON LA

LOSA SIHL



**resistencia
aislación
livianidad
rapidez
economía**

ADOPTADA POR: FORD MOTOR ARG. - ITELPA S.A. - AROSA S.A.
PHILLIPS S.A. - PIRELLI S.A. - SIEMENS ARG.
FIBROLIN S.R.L. - SIDERURGIA ARG. - FISA S.A.
USINA SAN NICOLAS - CYNAMID S.A. - ABBOT S.A.



sihl s.a.

MONTEVIDEO 527-4° P.
T.E. 40-3491
FABRICA: 13y527 - LA PLATA
T.E. 3-6338



VIVO EN "CASA NUEVA" SIN HABERME MUDADO

Fue una buena idea aplicar TEKS-TUR...
Las viejas paredes, tal como estaban
- sin preparación previa
ni tratamientos especiales -

**EN UN SOLO DIA
quedaron COMO NUEVAS**

TEKS-TUR

REVESTIMIENTO PLASTICO PARA INTERIORES

- Crea nueva visión en el decorado de los ambientes.
- Se aplica en cualquier superficie, vieja o nueva.
- Cubre remiendos, oculta fisuras y grietas.
- No sella los fondos; absorbe la humedad ambiente.
- Es resistente a la luz.
- Es inflamable.
- No tiene olor.



La más
delicada
gama de colores

**TEKS-TUR DA RELIEVE, COLOR Y CALIDA
INTIMIDAD A TODO AMBIENTE**

PARA SU SEGURIDAD, LA APLICACION ES
CONFIADA A "LICENCIADOS" AUTORIZADOS

Distribuye



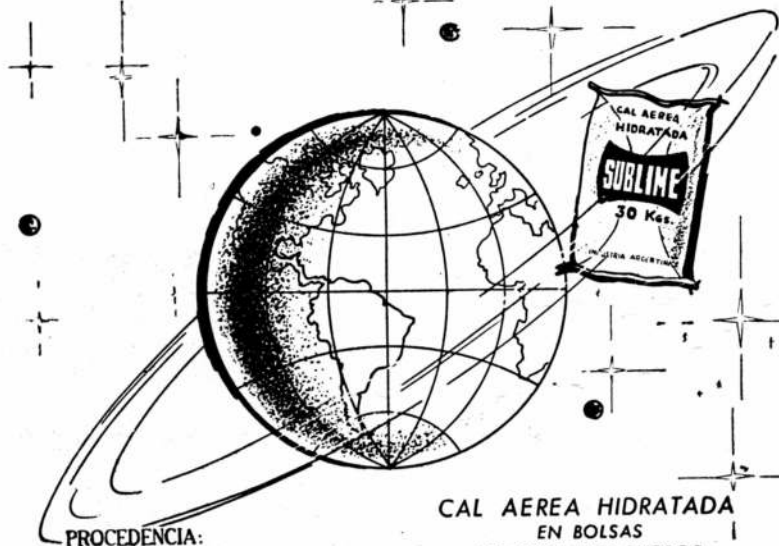
IGGAM S. A. Defensa 1220 34-5531 Buenos Aires - Sucursales y Representantes en todo el país



F O T O S
G O M E Z

Olazábal 4779 - T. E. 51-3378

SUBLIME la cal que está en órbita!!



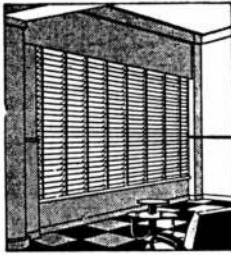
PROCEDENCIA:
CAPDEVILLE (Mendoza)

CAL AEREA HIDRATADA
EN BOLSAS
DE PAPEL TRES PLIEGOS
CON 30 Kgs.

CORPORACION CEMENTERA ARGENTINA S. A.

AV. DE MAYO 633 - 3º Piso - Bs. As. - T. E. 30-5581
C. CORREO Nº 9 CORDOBA - T. E. 5051
C. CORREO Nº 50 MENDOZA - T. E. 14338

DEPOSITOS: PARRAL 198 (Est. CABALLITO) ZABALA y MOLDES (Est. COLEGIALES)



"VENTILUX"

Persianas plegadizas de
aluminio y madera

GAONA 1422/32/36

Suc. JUAN B. CATTANEO S. R. L.

CAPITAL \$ 3.000.000.-

T. E. 59-1655 y 7622

CORTINAS DE ENROLLAR

Proyección a la veneciana,
sistema automático

"8 en 1"



THE MACDONALD PUB



un
dormitorio
confortable
comienza
con

FLAT-TONE



MARAVILLOSA
PINTURA MATE
DE



SHERWIN WILLIAMS

Produce cables eléctricos de aluminio la industria local

La empresa industrial Cable S. A. elaboró por primera vez en el país, un conductor eléctrico de aluminio revestido con policloruro de vinilo (PVC). El aluminio ha sido elaborado y suministrado por IMDASA, después de una proficua labor industrial y de laboratorio.

Este conductor de aluminio, de múltiples aplicaciones en la industria y el hogar, posee todas las cualidades para un eficiente uso eléctrico, suplantando ventajosamente a los conductores de cobre conocidos.

El conductor obtenido por Cable S. A. posee alta conductividad eléctrica y propiedades para difundir muy rápidamente las elevaciones de temperatura repentinas; por otra parte, el conductor que nos ocupa pesa solamente la tercera parte en relación con el peso del de cobre.

También se caracteriza por su alto coeficiente de manipulación, pasando fácilmente codos y ángulos y resultando altamente económico.

Fabricarán en el país pisos de materiales polivinílicos

Fué suscrito el convenio por el cual Iggam toma a su cargo la distribución exclusiva e integral de los pisos Robbins, fabricados por Robbins Argentina S. A., con licencia de Robins Floors Products, de EE.UU. Este convenio traerá como consecuencia la instalación

de una planta industrial en Zárate, Bs. As. Por Iggam suscribió el acuerdo el presidente del Directorio, Dr. Carlos Alberto Morgan y por Robbins, los directores Sr. José María Babase e Ing. Antonio Luis Salerno.

Los pisos Robbins son compuestos por baldosas de polivinilo en distintos tipos, tamaños y colores; caracterizándose por ser impermeables, resistentes a los impactos y a la agresión de los ácidos en general. Como su textura es homogénea, vale decir, cada baldosa está constituida por el mismo material, su dibujo no desaparece ni se atenúa con el uso, manteniendo su brillo propio.

La materia prima es de origen nacional por haberse descubierto que tiene un grado de pureza superior a la importada. También se fabricarán revestimientos de escalones, zócalos y materiales adhesivos para diversos usos, cuya aplicación, por lo fácil, no significará ningún problema.

Chapas de fibrocemento para aislación o revestimientos

La Cía. Eternit Argentina S. A. acaba de presentar en el mercado una nueva chapa plana de fibrocemento prensada con el nombre de Eternit Interflex, de características sumamente interesantes.

Eternit Interflex se fabrica en tres espesores: 2,5 mm, 3,5 mm y 5 mm, y en las dimensiones siguientes: 1,20 X 1,20 m y 2,40 X 1,20 metros.

Estas chapas tienen sus dos caras lisas debido a que son prensadas a una presión específica de 150 kg/cm², en una prensa hidráulica que suministra una fuerza total de 4.500 toneladas.

Se fabrican en color amarillo claro de tonalidad agradable a la vista. Son incombustibles, indeformables, impermeables, imputrescibles, flexibles, e inatacables por insectos o roedores.

Constituyen un buen sustituto de la madera o productos similares en variados empleos, principalmente por la seguridad que representa su incombustibilidad contra los peligros de incendio y sus devastadoras consecuencias. Su campo de aplicación abarca principalmente revestimientos interiores y exteriores, cielorrasos, paneles divisorios y trabajos generales de carpintería; muebles, placards, stands, etc., pudiéndose aplicar sobre superficies curvas. Se trabajan normalmente con herramientas comunes y pueden ser fácilmente clavadas, serruchadas, agujereadas y biseladas.

Pueden pintarse fácilmente, siendo recomendable el empleo de pinturas al latex o a base de resinas acrílicas.

Su resistencia a la flexión supera los 300 kg/cm² y el coeficiente de conductibilidad térmica es de 0,16 a 0,18 kc/cm² h.^oc.

Estas chapas son adecuadas para su empleo en la confección de paneles cuando se desee obtener aislación térmica mayor. En tales casos se podrían emplear recurriendo paneles de fibras o cor-

cho prensados, polietileno expandido u otros materiales de aislación.

Nuevo material importado de buen resultado para paredes

Un material vinílico denominado Lincrusta, fabricado en Alemania por la empresa D.L.W., ha sido presentado al mercado nacional de la construcción por la firma Langer y Cía. S.R.L.

Este material se destaca por su original concepción técnica, que le permite alcanzar fuerte resistencia a los golpes, ser elástico, poseer una gran variedad de diseños y coloridos y tener una terminación de gran vistosidad. Su larga duración no se limita solamente a sus cualidades mecánicas, sino que también su apariencia y colores se mantienen inalterables a la influencia de la luz y los lavados. La firma distribuidora —que suministra en el país material para pisos desde hace muchos años— señala que Lincrusta es un material de especial aplicación en paredes, para lo cual viene fabricado en superficies lisas, en relieve y en sobre relieve, con colores y diseños de alta calidad y modernismo, y su textura le brinda características de fácil aplicación. Lincrusta está manufacturado con productos naturales tales como el aceite de linaza y resina copal, además de poseer un elemento —la linolina— que tiene efecto bactericida que no permite vida a insectos y alimañas.



ALUFLEX 1: Aluminio laminado sobre material fibroso flexible. En rollos de 1m x 50m.

ALUFLEX 2: Aluminio laminado sobre material fibroso flexible con capa intermedia de yute embebida en asfalto.

ALUFLEX 3: 2 capas de aluminio laminado con capa intermedia de yute embebida en asfalto.

Usos: Aluflex 1: Para terminación de techados nuevos. Para reparación de techados viejos en malas condiciones (fibro cemento, chapa galvanizada etc.) Aluflex 2 y 3: Para techados integrales carrocerías, tinellados, etc.

ALUFLEX S. e. C. p. A.

Para distribuidores: Zonas desmontable.

C. Pellegrini - 743 3º P. Ol. 19 - T.E. 31 - 1027

INTEGRACION DE TIERRA, HOMBRES Y TECNICA

Por José Bonilla. El Subtítulo del libro, "Bases para la Planificación de Ciudades y Regiones", precisa su contenido y el interés de su lectura para aquellos que se han dedicado o piensan dedicarse a los grandes problemas modernos de la planificación y el urbanismo.

\$ 60.-

EN LAS LIBRERIAS O EN LA EDITORIAL **CONTEMPORA**

SARMIENTO 643

BUENOS AIRES

sólo el
cristal
de seguridad
lleva la marca
registrada

ARMOURPLATE

ARMOURPLATE

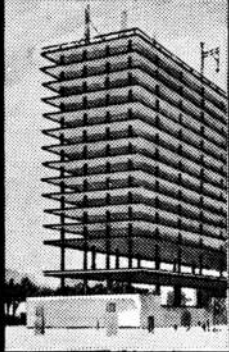


*
donde hay cristal
y se requiere
seguridad...

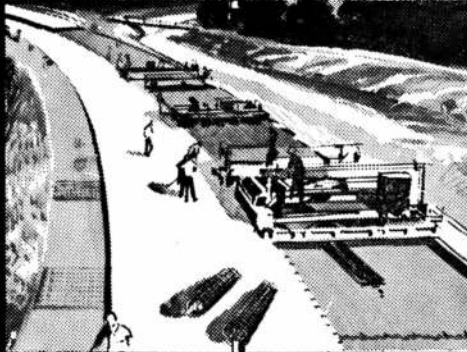
Para el edificio que Ud. tiene en construcción, ARMOURPLATE es un elemento indispensable. ARMOURPLATE es el cristal de seguridad cuatro veces más resistente que cualquier cristal común de igual espesor, no se astilla y no tiene ondulaciones. Coloque o sustituya los vidrios o cristales comunes por cristales de seguridad ARMOURPLATE! Para mayores detalles o consultas diríjase a: Pilkington Bros. Ltda., Avenida Callao 220, 2do. piso, Buenos Aires.

* debe haber
ARMOURPLATE

el cristal de seguridad para protección máxima.



PARA CONSTRUIR
CON ECONOMIA
Y REDUCIR
LOS COSTOS:
**MALLA
ACINDAR**



La MALLA ACINDAR —construida con varillas de acero soldado de **alto limite de fluencia**— cuenta con la garantia de las más severas normas de calidad. La MALLA ACINDAR se fabrica con modernos procedimientos automáticos y su uniformidad y calidad es controlada en nuestros laboratorios de ensayo de materiales de la planta de Villa Constitución. La MALLA ACINDAR reemplaza a los entramados de acero con ataduras de alambres en:

- CAMINOS
- PISTAS
- CANALES
- CAÑOS
- LOSAS
- TABIQUES
- TANQUES
- ESTRUCTURAS ABOVEDADAS
- SUPERFICIES VELÁRIAS
- ESTRUCTURAS PREMOLDEADAS

La MALLA ACINDAR economiza:

- ACERO
- MANO DE OBRA
- ALAMBRE PARA ATADURAS
- GASTOS DE MANIPULEO Y TRANSPORTE
- TIEMPO DE EJECUCION DE LA OBRA

Todos los datos e informaciones técnicas pueden ser obtenidos en nuestro Departamento de Ventas, Oficina Técnica.

OFICINA DE VENTAS ZONA NORTE:
San Lorenzo 942 - Tel.: 64036 - ROSARIO
OFICINA DE VENTAS ZONA SUD:
Paseo Colón 357 - Tel.: 30-3031 - BUENOS AIRES
DEPOSITOS:
Sixto Laspiur 240 - BAHIA BLANCA
Av. de las Américas y Alejo Payret - PARANA



EL MAYOR PRODUCTOR DEL PAIS DE ACEROS PARA LA CONSTRUCCION

QUEMADORES SYNCR-FLAME

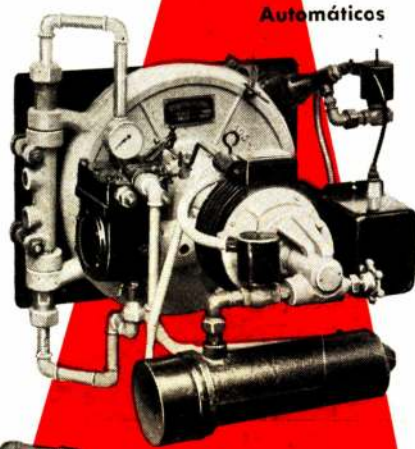
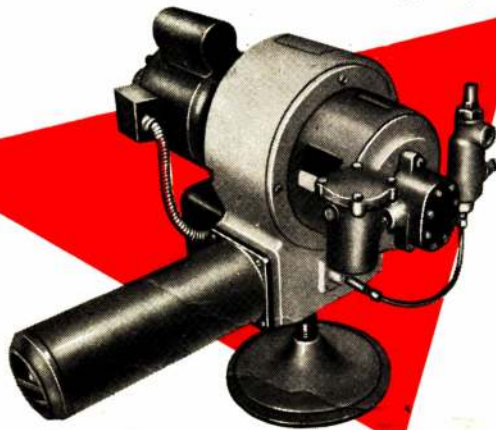
FABRICADOS POR **CAREN** BUENOS AIRES

QUEMADORES DE PETROLEO
AUTOMATICOS - SEMI-AUTOMATICOS Y MANUALES
con precalentador optativo

Unidades integrales, formadas por ventilador, bomba de petróleo y motor. Quemadores de sistema rotativo, que aprovechan al máximo hasta los combustibles más pesados y mezclas. El quemador semi-automático trabaja en función de la presión o temperatura de la caldera. El quemador automático está equipado con sistema de ignición a gas-eléctrico y controles de combustión.

MODELOS	MOTOR	CAPACIDAD	
	HP. 220/380	Kilos	Calorías máximas
101-P	1/2	15	85.000
102-P	1/2	22	150.000
103-P	1/2	30	220.000
104-P	1/2	40	300.000
105-P	1/2	55	400.000
106-P	1/2	80	600.000
107-P	1	100	750.000
108-P	1	130	1.000.000

Para modelos de hasta 8.600.000 cal/h pedir folleto N° Q/3011/2



QUEMADOR AUTOMATICO A GAS-OIL O DIESEL-OIL

- ▶ Unidad integral, compuesta de ventilador, bomba y motor.
- ▶ De alto rendimiento calorífico, con el mínimo de consumo.
- ▶ Se fabrica desde un mínimo de 6.000 cal/h hasta 700.000 cal/h.



Ahora, también podemos suministrar quemadores para gas o combinados (gas-petróleo) automáticos o manuales.

GAS

INDUSTRIAS **CAREN** S.A.

INDUSTRIAL, COMERCIAL Y FINANCIERA

ANTONIO MACHADO 628 - Bs. Aires - T.E. 89-6046/48

LO MAS AVANZADO EN COMBUSTION

tabiques múltiples



con el extraordinario

LINEX A-612

Aislante térmico y acústico - Resistente - durable - económico

Paneles de madera aglomerada de 1,22 x 2,44 m. en 12 - 20 y 25 mm. de espesor, para ciellorrasos, aislaciones, contrapisos, puertas, techos, tabiques, muebles, instalaciones, etc.

cicero publicidad 125

distribuidores de



Albin, Giallorenzi & Cía. S. A. C. I., H. Irigoyen 3202 - 97-1020/8/9 • Arboria S. R. L., El Salvador 5467 - 771-5808 - 771-3932 • Sucesores de A. Baltazar Rizzi, Estados Unidos 2863 - 93-4946
Comat S. R. L., Corrientes 3853 - 86-2818 - 86-3333 • José Kahan, Salguero 759 - 86-4734 - 89-9741
Jaime Lieblich S. A. C. I. e Inmobiliaria, Rivadavia 717 - 89 - 33-9305/9490 - Depósito: Díaz Vélez 5224 - 89-9349 • Vicente Martini e Hijos S. A. Ind. & C., Humberto 1º 1402 - 26-5041
Mundus Maderas S. A., San Blas 1739 - 59-1375 - 58-8498 • Rodolfo E. Ricart, Bolívar 218
33-1301 - 34-1935 • Román Sammartino, Pueyrredón 908 - Capital - 86-4842.
Fábrica: Linera Bonaerense S. A. Villa Flandria - Jáuregui

F.C.N.G.D.F.S.

artículos

- Damián Bayón. Bases para un estudio de la arquitectura española 13
- Martín Meyerson. El futuro de la planificación 44

obras

- Tres casas rioplatenses. Viviendas de fin de semana en el Highland Park Country Club:
- Para el arquitecto Mauricio Repossini, por él mismo 26
 - Para el Dr. Fernando del Río, de Onetto, Ugarte y Ballvé Cañás 29
 - Para el ingeniero Jørge Saager, por él mismo 31
- Víctor Gruen Associates. Edificio de departamentos en Los Angeles 39

- novedades** 6

- guía de revistas** 48



700

s u m a r i o

386

enero 1962

nuestra arquitectura

en el próximo número

Nuestra Arquitectura es una publicación mensual de Editorial Contémpera, s. r. l. —capital, 102.000 pesos—, de Buenos Aires, República Argentina. El registro de propiedad intelectual lleva el número 671.652. Su primer número apareció en agosto de 1929. Fué fundada por Walter Hylton Scott, su primer director.

Director: Raúl Julián Birabén. Asesores de redacción: Walter Hylton Scott, Juan Angel A. Casasco, Mauricio Repossini y Natalio D. Firszt.

Precio de venta en Argentina: ejemplar suelto, 50 pesos; suscripción semestral (6 números), 250 pesos; suscripción anual (12 números), 500 pesos. Precio de venta en América Latina y España: suscripción anual, 8 dólares. Precio de venta en otros países: 14 dólares.

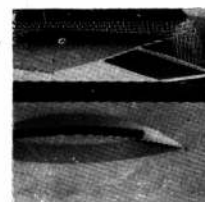
Distribución en la ciudad de Buenos Aires a cargo de Arturo Apicella, con domicilio de Chile 527, Buenos Aires. La dirección y la administración de n. a. funcionan en Sarmiento 643, Buenos Aires. Sus teléfonos son 45-1793 y 45-2575.

La dirección no se responsabiliza por los juicios emitidos en los artículos firmados que se publican en la revista.

Los arquitectos italianos Georgio Boaga y Benito Boni analizan las nuevas tendencias en mobiliario para oficina, reflejadas en la serie Spazio-Olivetti. Mauricio Repossini es el guía de una recorrida por el Museo de Arte Moderno de Nueva York, visita que no es un mero reconocimiento turístico sino una investigación sobre su funcionamiento y organización.

Francisco Lesta aventura un enfoque para demostrar la importancia del medio natural y los antecedentes coloniales en la conformación de la arquitectura regional del noroeste argentino. También se mostrarán dos interesantes viviendas, una realizada en México (Manuel Rosen Morrison) y otra ejecutada en las dunas de Indiana, EE. UU. (Crombie Taylor Ass.).

En la ciudad de Córdoba, el estudio local de Avila Guevara, Moyano y Zarazaga, desarrolló dos trabajos de envergadura: la galería Mitre y el Edificio Ames, obras que se expondrán en esta edición. Martín de la Riestra formula un planteo crítico del historicismo como “enfoque exclusivo de la arquitectura”, artículo que concluirá en el número de marzo.



JERARQUIA Y BELLEZA !!

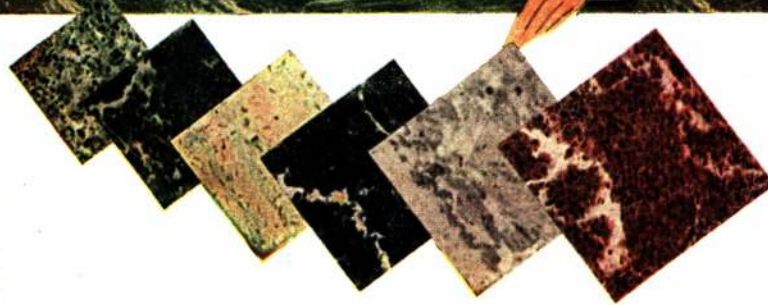
El radiante encanto de mosaicos y revestimientos MARMORAL "ilumina" cada ambiente con inimitables características. Un hechizo de luz y color trasciende de su marmórea superficie, plasmando en alto alarde decorativo una armonía perfecta de jerarquía y belleza!

Nuevo revestimiento PLACA MARMORAL de espesor mínimo (8 mm.)



ESTILO CLAVE-1009

TIPO:
BLANCO CARRARA
BRECCIA
BOTTICINO
GRIS VETEADO
NEGRO NUBLADO
ROJO DRAGON
ROJO LEVANTO
TRAVERTINO
VERDE ANTICO
VERDE POLCEVERA



Luce como el mármol

MARMORAL

cuesta como el mosaico

Exposición y Ventas en Capital: Maipú 217 - T. E. 46-7914

En Mar del Plata: Avda. Independencia 1814

En Córdoba: Alvear 635 - T. E. 24678

CON AGENTES EN TODO EL PAIS

Es una creación exclusiva de FERROTECNICA S. A.

Bases para un estudio de la arquitectura española

Damián Carlos Bayón

París - diciembre 1961

De acuerdo con la revista *nuestra arquitectura* me propongo escribir una serie de artículos sobre historia de la arquitectura española. Pienso, en efecto, que para lectores sudamericanos puede ser interesante ponerse en contacto con lo que constituye, en última instancia, la raíz misma de nuestra expresión.

Me apresuro a aclarar que estas colaboraciones están dedicadas principalmente a un público culto que posea, de antemano, una cierta formación en la materia. Mi trabajo principal será, pues, el de "ayudar a pensar", a separar lo bueno de lo inútil o de lo nefasto en materia de información o de teoría. De manera que a cada instante me veré arrastrado a digresiones que versarán sobre temas de historia de la cultura en general. La arquitectura no es, por cierto, una rama aparte del saber como parecen suponer algunos ingenuos sino que está vinculada estrechamente a muchas otras disciplinas y actividades. Situarse o tratar de ver claro representa el más legítimo paso en la comprensión de sus problemas. Por eso —y a riesgo de parecer exagerado— tengo que empezar por hacer la defensa de la Historia de la Arquitectura como materia de reflexión indispensable para todo arquitecto o estudiante de arquitectura. Ahora bien: para que ese estudio resulte útil y formativo es necesario, ante todo, enfrentarse con la historia como una cosa viva y en perpetuo devenir y no como el repertorio muerto de datos y de fechas. Como decía el gran historiador francés Lucien Febvre, la que nos interesa aquí no es la "Historia de las batallas" sino, precisamente la otra. Si tratamos de "vivir la Historia", los monumentos, los artistas dejan de ser un dato para convertirse en realizaciones y en hombres llenos de sentido. Cada gran obra de arte ha sido —en general— la intuición de un hombre más dotado que sus contemporáneos. Un hombre de antenas más afinadas, capaz de descubrir una estructura de la realidad o de proponernos una nueva interpretación del mundo. Si concebimos la Historia del Arte como la sucesión de ciertos artistas —"vanguardistas" de su tiempo—

que tuvieron que luchar contra un arte aceptado y académico para imponer su visión particular, nos encontraremos en un terreno fértil del cual podemos sacar infinidad de consecuencias que se aplican a nuestros problemas actuales. En una palabra hacemos "resonar el pasado en el presente" o, para decirlo de otra manera: nos situamos ante cada caso particular como si lo estuviéramos viviendo nosotros mismos. Eso nos lleva a comprender "dramáticamente" los hechos y nos hace olvidar del desarrollo futuro de la Historia, de "lo que pasó", que tanto nos perturba para comprender la verdad de cada momento histórico. En arquitectura ciertas grandes nociones son permanentes como, por ejemplo, las de: *volumen, espacio interior, material, procedimiento constructivo, etc.* Si descubrimos en las obras antiguas la razón de ser de cada expresión habremos dado un gran paso adelante en su comprensión y, lo que es más, conseguiremos aclarar una cantidad de aspectos de nuestras presentes preocupaciones.

Pero apenas asomado a la tarea de dar forma concisa —lo más didáctica posible— al enfoque que quiero comunicar me encuentro con que lo más urgente es aclarar una cantidad de conceptos para no tener que volver cada vez sobre ellos y poseer, digamos, una base común entre autor y lector, base a partir de la cual podamos construir nuestro sistema. Creo que hay que empezar por decir que durante estos últimos años la Historia de la Arquitectura —que era un poco la Cenicienta de las artes plásticas— ha empezado al fin a encontrar sus grandes especialistas. Quizá porque cada una de las disciplinas se va separando de las otras. Existe aquí, como en cualquier estudio serio, una extraordinaria cantidad de niveles: necesarios y comunicantes entre sí. En el dominio de la cultura puede decirse que todos los estudiosos son indispensables. Empecemos por un punto cualquiera del círculo: los historiadores son los que proporcionan las grandes líneas que sitúan las investigaciones de detalle. De acuerdo: pero siempre que, después de los historiadores vengan los arqueólogos que

representan la ciencia sistemática. A veces, hay que convenir, los arqueólogos logran resultados que pueden parecer no muy brillantes a primera vista pero que resultan en la mayoría de los casos absolutamente indispensables. Veamos el tercer tiempo de este trabajo conjunto: descubiertos y explorados los yacimientos viene el momento de organizar el material: fotografiarlo, ficharlo, clasificarlo en los museos y las bibliotecas. Ese trabajo quedaría en cierto modo inconcluso si otro tipo de investigador no se acercara al resultado de las excavaciones y los estudios que ellas han provocado para tratar de "interpretar" los datos que el arqueólogo desenterró. Sin arqueólogos no habría Historia de la Arquitectura, pero, no nos engañemos, sin los intérpretes de ese material estaríamos en la pura acumulación de informaciones, que permanecería en cierto modo, inerte. Pero, aun en otro nivel está el esteta, un hombre de mentalidad de tipo filosófico que remontándose sobre la Historia y la ciencia trata de descubrir en los elementos analizados, clasificados e interpretados por otros, la razón última, la proyección de aquellas formas, rudimentarias o sublimes, en el panorama general de la actividad humana.

Todos estos investigadores, cuando lo son en serio —cosa que desdichadamente no siempre ocurre— trabajan "en cadena" y asumen, en general, una actitud modesta. ¿Qué sería, en efecto, del erudito de biblioteca sin el arqueólogo que ha excavado en el desierto o la selva, bajo el sol o la lluvia? ¿Y qué sería también, a su vez, del intérprete o del esteta —que se arroga la parte más llamativa del trabajo— sin el paciente erudito que compiló incansablemente las fichas que a él le permiten volar tan alto...?

Eso sí: quien se arriesgue a interpretar un momento de la Historia de la Arquitectura (como en cualquier otra disciplina especializada) tiene que estar bien preparado y mantenerse al día de la información. Así como Vitruvio en el primer capítulo de su libro reclamaba para el arquitecto el dominio de todas las materias, así y con más razón aun habrá que postular un historiador de la

Construir es poner en orden.

Paul Valéry

arquitectura con una curiosidad sin límites, un saber insaciable y una *elasticidad mental* capaz de permitirle permanentemente el replanteo de todos los problemas por trillados que parezcan y, quizá, por eso mismo, siempre necesitados de revisión. Irá y volverá entonces sin descanso de la historia pura a la aplicada, de las ciencias al arte. Pasará de las consideraciones de más alto vuelo filosófico a los detalles —aparentemente pedestres— de los materiales de construcción, de los recursos económicos y financieros de la época que estudia. Será —o deberá ser— un buen psicólogo para penetrar los resquicios, los sobreentendidos de un momento histórico, de otra manera, definitivamente alejado de nosotros. Asumirá, sucesiva y contemporáneamente el punto de vista económico, político, sociológico, etc.; en una palabra: tratará de iluminar los problemas bajo todos los ángulos posibles y con todas las armas que el avance de la ciencia contemporánea le permita. Y por si eso fuera poco tendrá que hacer gala de un sentido común sólido y firme que le permita no perder los estribos enamorándose de la última teoría aparecida en el libro de moda. Así y sólo así podrá quizá realizar obra valiedera y ayudar a comprender un poco mejor el tema al que se abocó.

Como se ve, no soy optimista y puedo parecer desmesuradamente exigente. No tanto, como se verá por lo que sigue. Quien se dedique a estos resbaladizos temas tiene que poseer un "olfato" —hermano mellizo de su sentido común— que le permita saber, casi a pura intuición, dónde encontrará las ideas serias, interesantes, nuevas y de qué clase de libros reaccionarios, absurdos, caprichosos tiene que huir. No todo lo que se publica o se traduce es bueno —¡Dios nos libre!— y los grandes historiadores no pueden sufrir comparación con la moda de los vestidos o de los bailes: frívolos por definición. Si pues el investigador que estamos proyectando se dirige a las buenas fuentes y realiza un estudio acendrado y modesto sobre un tema particular es más que probable que acierte plenamente y ayude a hacer progresar, aunque sea un paso, el estudio de la materia en ese punto.

Otra cosa. Cualquiera que estudie estas materias en nuestros días corre varios graves peligros. En las buenas novelas nunca se debe decir lo que piensan los personajes; el lector debe poder colegir —viendo actuar y escuchando a esos mismos personajes— en qué consiste el fondo mismo de sus pensamientos. De la misma manera conozco grandes historiadores de la Arquitectura: Giulio Carlo Argan, Pierre Francastel, por ejemplo, que casi nunca condescienden a decir explícitamente "contra qué" están. Se contentan con seguir un método y el lector atento debe "descubrir", como en un libro policial, en qué consiste

ese método. Yo, imitando su modelo, podría intentar hacer otro tanto, tratando de no caer en las mismas faltas que veo en algunos historiadores. Más modesto me parece mejor poner explícitamente en guardia al lector contra ciertos peligros, lugares comunes heredados del siglo XIX, al que no considero ni mucho menos, como León Daudet, un siglo "estúpido", pero que nos ha dejado una cantidad de "malas costumbres" dentro del campo del pensamiento que nos obnubilan y nos hacen tomar por verdades de fe teorías perfectamente rebatibles.

Creo que las principales son: el *Volksgeist* y el *Zeitgeist* alemanes (Espíritu del pueblo y Espíritu de la época, respectivamente), el "Eterno retorno", los "pares de conceptos" de Wölfflin, los "eones" de Eugenio D'Ors. Esto, en el campo de la arquitectura y ciñéndonos a los libros que más frecuentemente leen los sudamericanos.

Sin embargo, en vez de tratar de criticar cada una de estas posturas me parece mejor, más claro y pedagógico, aplicarlas directamente a casos particulares citando a los autores que mejor las han rebatido. Empecemos con el tan insidioso "espíritu del pueblo" que tantos estragos sigue haciendo bajo la forma de un nacionalismo abierto o más o menos vergonzante. Ferrater Mora lo define admirablemente en su colosal *Diccionario de Filosofía* ¹: "Traducimos con esta expresión el término *Volksgeist*, tan usado por Hegel y por algunos de los llamados románticos alemanes. Podría asimismo verse por "Espíritu «nacional», si no fuese por las connotaciones políticas posteriores que ha arrastrado el adjetivo «nacional»..." El gran ensayista y sociólogo español contemporáneo, Francisco Ayala, considera a este concepto como un injustificado fondo romántico de nuestro pensamiento perezoso o mal informado. Para Ayala, en efecto, cualquier cosa que contribuya a querer clasificar algún sentimiento o tendencia como privativo de una cultura en particular padece del mal del *Volsgeist* y es por lo tanto perjudicial y nos oscurece el panorama en vez de aclararlo. Ni siquiera admite Ayala una noción tan difundida como la de *aclimatación*, en términos de cultura, ya que "aclimatar", en ese caso supondría condiciones básicas fijas y dadas de una vez por todas. En cambio la historia para él, como para Bergson es un proceso "abierto" y en perpetuo "devenir".

Pondré un ejemplo que no es de la arquitectura para hacerme entender mejor. El Greco no es un pintor griego, educado en Venecia que llega a España y, al cabo de unos años se *aclimata* á lo español y llega a producir obras geniales y ya totalmente "españolas". Para Ayala el planteo mismo es vicioso. Lo que debe contar —en este caso— es la calidad superior de ciertos artistas. No se trata, pues, de "aclimatación" del genio a un terreno —como sería el caso

mucho más grosero de una planta—sino de todo lo contrario. Me explico por medio de una reducción al absurdo: ¿Qué es, en última instancia, lo que llamamos *pintura española* o *escuela española* de pintura? Diríamos sin titubear que el conjunto de la producción que, en ese campo, va desde los siglos medievales (aparición de la pintura tal como la concebimos hoy día) hasta el momento en que escribo estas líneas. Ahora bien, sólo a partir del siglo XVI aparecen ciertos grandes nombres que constituyen el esqueleto mismo de esa pintura española que querríamos definir. Los principales son, en orden cronológico: El Greco, Velázquez, Zurbarán, Murillo, Goya. ¿Cómo nos atreveremos, entonces, a decir que El Greco “se aclimata” a lo español si él, precisamente, es uno de los primeros en orden cronológico y de importancia que contribuyen a crear eso mismo que llamamos pintura española? ¿Qué era, en efecto, la pintura española antes de su advenimiento...? No nos engañemos con palabras: era simplemente una escuela medieval de tantas, sin pena ni gloria. Ni demasiado interesante ni demasiado original, con algunos valores locales, quizá, pero sin ninguno de significación universal. ¿Se puede decir, acaso, que es El Greco quien se aclimata a España o habría en cambio que decir, más bien, que la pintura que se practicaba en España sufre —a través de su genio particular— una influencia tan fuerte que sale completamente transfigurada de la experiencia? A su vez, también sería falso decir —como hace Bevan² con la arquitectura española— que la pintura de España fué lo que fué sólo gracias a las influencias bizantinas, venecianas que El Greco aportó. Seguimos con los clisés de pensamiento. Lo que ocurre en realidad en estos casos es que por el hecho mismo de haberse El Greco instalado en Toledo y allí realizado su obra pictórica *todo el porvenir* de la pintura española —incluyendo a Velázquez, a Goya— quedó definitivamente transformado para siempre. Es decir, en otras palabras, no hay una *pintura española eterna*, noción absoluta y abstracta, especie de casa cerrada con puerta de donde se sale o se entra, a la cual se acarrean influencias como objetos que se guardan en sus salas. Nada de eso: la historia es dinámica, no estática, está en perpetuo devenir. Sin El Greco, Velázquez, Zurbarán, Goya, la escuela española de pintura no sería famosa (como lo es, por ejemplo, la inglesa de los siglos XVI y XVII), en una palabra, no sería lo que es. No es la Pintura —con mayúscula— la que hizo a los pintores sino los pintores los que hacen la pintura, no tergiverse las cosas. Lo que tenga de grande la pintura española no se lo debe al hecho fortuito de haber actuado en el marco geográfico que hoy llamamos España. Quiero decir que la noción de “pintor” (extranjero o nativo, poco importa) es mucho más con-

creta y real que las abstracciones: “pintura” o “española”.

El ejemplo anterior habrá servido, espero, para probar el peligro de los así llamados *Volksgeist* —Espíritu del pueblo o de la nación— y del no menos arbitrario *Zeitgeist* o Espíritu de la época. ¿Qué decir de las otras acechanzas del pensamiento que denunciaba antes: del “Eterno retorno”, de los “pares de conceptos” wölfflinianos, de los —en fin— famosos “eones” de Eugenio D’Ors...? A lo largo de este artículo o de los siguientes tendré ocasión de atacar esas posiciones y no de una manera puramente *teórica* sino *práctica*, como he pretendido hacerlo en el ejemplo anterior consagrado a El Greco. Querer combatir una teoría con otra teoría parece un enrarecimiento intelectual y puede confundir más que aclarar. Se trata de criticar posiciones que parecen falsas o superadas pero siempre con buenas razones y aplicándolas a casos concretos y no simplemente en abstracto. Vayamos, pues, ahora después de este ineludible exordio, a estudiar un tema particular de arquitectura española al que he bautizado según reza el encabezamiento, como *Los reyes constructores*.

En España entre fines del siglo XV y hasta principios del XVII es evidente que el papel de los “clientes” tiene una importancia preponderante. Esos clientes son de tres órdenes: ante todo y principalmente los reyes —los Católicos, Carlos V, Felipe II—; los señores, que pueden ser a su vez los príncipes de la Iglesia o los nobles; por último habría que tener en cuenta también la iniciativa privada al nivel de la burguesía que empieza justamente a tener importancia alrededor de esa época. Por hoy me ocuparé exclusivamente de los Reyes Católicos, dejando para otra ocasión el caso de la Regencia de Cisneros que si bien dispuso de un poder equivalente al de un rey lo ejerció con el criterio de un hombre de religión y de cultura, menos conservador que los propios monarcas en materia de arquitectura.

Para ver cómo se comportaron estos reyes desde el punto de vista que nos interesa hoy tenemos necesariamente que remontarnos a la historia, tratando de ponernos en la situación de los contemporáneos. Enrique IV de Trastámara, apodado el *Impotente*, fué un rey decepcionante para sus vasallos. Le faltó el empuje indispensable para acabar de barrer con el último reino moro: el de Granada. Cuando —con derecho o sin él— su hermana Isabel accedió al trono junto con su marido Fernando de Aragón, tan rey como ella misma era reina, las cosas cambiaron radicalmente en España. Los primeros días de 1492 veían la entrada de los Reyes Católicos en la tan codiciada Granada y no había llegado el otoño europeo cuando Colón descubría por primera vez las costas de América. Tanto un

episodio como el otro denotan un carácter decidido, emprendedor, aventurero que si faltó al último Enrique de los reyes de España no le faltó, en cambio, a Isabel la Católica. Para ella tanto como para Fernando —modelo de *El Príncipe*, de Maquiavelo— gobernar fué construir. La pintura y la escultura son fácilmente transportables pero tienen la servidumbre de ser algo frágil y pequeño que no conviene ni expresa la realeza tal como la van a concebir y practicar los reyes de España. No representan la “manera grande” del modo en que la arquitectura puede encarnarla.

Los Reyes Católicos fueron constructores en el sentido en que Augusto o Adriano también lo fueron. Y no creo que sea jugar con las palabras afirmar que para ellos la arquitectura fué una manera de “construir” en la doble acepción del término. En efecto, desde muy pronto Isabel y Fernando comprenden, con un genio político extraordinario, que construir es una manera de afirmarse y de unificar. La arquitectura permanece enraizada a la tierra, es un símbolo latente de autoridad, actúa —como se dice en química de ciertos cuerpos— por presencia. Es curioso comprobar cómo, en materia de pintura, los Reyes son eclécticos: entre sus cuadros figuran una gran cantidad de primitivos flamencos pero tampoco los de algunos maestros españoles los diseñados. En escultura, paralelamente, echan mano de artistas borgoñones, alemanes que trabajan en un gótico tardío sin que eso les impida utilizar también escultores italianos —como Fancelli, autor de su tumba en Granada— que representan la última palabra en la materia. En arquitectura las cosas no se presentan de un modo tan simple. Y es que la arquitectura no se realiza en pequeña escala y con materiales preciosos como la pintura, la escultura, la orfebrería sino que debe cristalizar, en piedra, una situación religiosa, política, a los ojos de los contemporáneos y de las generaciones por venir.

Pinta de cuerpo entero a estos andariegos monarcas el hecho de no haber llegado nunca a tener en vida un palacio digno de su majestad desde donde ejercer el mando. Su papel era el de la ubicuidad y estaban acostumbrados —el uno y el otro— a viajar permanentemente, ocupar las casas que los nobles ponían a su disposición o, lo que es más curioso aún, a acampar como simples soldados. Transportando detrás de ellos un mobiliario y una vajilla tan reducidas que no satisfarían para nada nuestras necesidades actuales más sencillas. ¿No pudieron o no quisieron mandarse hacer palacios...? La pregunta es interesante porque está en juego el concepto de la “simplicidad” cristiana. Los historiadores recuerdan la anécdota en que se cuenta que la reina quiso retener a comer, en una ocasión, al Almirante de Castilla diciéndole que ese día tenían pollo...

es decir que la mayor parte de los días no lo comían. Por otra parte los cronistas de la época³ nos transmiten escenas de lujo que parecerían a primera vista contradictorias con lo que decíamos más arriba. Sin embargo un monarca —aun en nuestros días— puede ser todo lo sencillo que se quiera en sus costumbres y verse obligado por estrictas razones de ceremonial, aunque más no sea, a desplegar un fasto que incluso a sus ojos puede resultarle antipático. El hecho es que los Reyes Católicos se preocuparon mucho más de hacerse preparar capillas funerarias póstumas, de fundar conventos y hospitales, como si realmente su obsesión estuviera proyectada —como en la mentalidad egipcia— mucho más hacia el futuro eterno que asentada en un presente perecedero. Ahora bien, ¿qué arquitectura encontraban los Reyes Católicos a la mano que fuera capaz de su decidida voluntad de *afianzarse en forma de piedra*? Simplemente: el gótico, un gótico que ya a la sazón llamamos *flamígero*, en Francia, y que está por desaparecer del resto de Europa. León, Burgos, Toledo, fueron comenzadas en el siglo XIII por maestros franceses. Para terminar alguna de las partes de la catedral, en pleno siglo XV, un hombre superior, Alonso de Cartagena, obispo de Burgos, judío converso que había viajado mucho, hace venir a Hans de Colonia —Juan, para los españoles— y le encarga la conclusión de las flechas de las torres, labor que el artista alemán realizó entre 1442 y 1458 y el primer cimborio que se iba a derrumbar el siglo siguiente, en 1539. Este artista, junto con otros como Hennequin de Bruselas (tío de Enrique de Egas), Gil de Siloé, Juan Guas, fundan verdaderas dinastías de tallistas-arquitectos que van a dar nueva forma a la arquitectura española y serán —ellos y sus sucesores— los hombres de quienes los Reyes Católicos echarán mano para realizar sus múltiples proyectos.⁴ Se trata solamente de hacerlos trabajar en una dirección dada ya que ellos no se consideran “arquitectos” (como los llamamos nosotros un poco abusivamente) sino maestros de obra, escultores. Capaces de construir un edificio nuevo, de reparar uno antiguo o de completar trabajos inconclusos. Verdaderos “decoradores” que lo mismo tallan la madera que la piedra y pueden llenar —muy convenientemente— un muro vacío con una decoración de encargo. Esta clase de artistas fueron los hombres del momento; ellos y sus descendientes viajaron enormemente por toda

la Península atendiendo a los diferentes encargos que se les hacían. España que había conocido un flujo permanente de viajeros y peregrinos por el “camino de Santiago” se encontraba ya entonces fuera de los circuitos europeos habituales y, de esa manera, un poco separada de todo lo que constituyera un movimiento innovador. A principios del siglo XV, en Florencia, hombres como Alberti o Brunelleschi lo cambian todo dentro de la historia de la arquitectura. España, a fines de ese siglo y aún en el siguiente, va a seguir utilizando el gótico que no está todavía, para ella, descargado de la fuerza que lo hizo posible en el horizonte europeo a fines del siglo XII. Ese país aislado, voluntariamente separado, conocía al fin un principio de unificación y en pocos años y por diversas circunstancias se iba a convertir en la primera potencia del mundo. De una manera tímida hacía sus primeras armas y quería literalmente “cubrirse” de un ropaje arquitectónico digno y hasta lujoso. Sin embargo si los Reyes Católicos encontraron los artistas capaces de dar forma a sus pretensiones no puede decirse que ellos mismos hayan influido —como después será el caso de su descendiente Felipe II— la marcha del estilo⁵ que propiciaban. Se cuenta que ante la primera versión de San Juan de los Reyes, en Toledo, derruída por no dar satisfacción a los reyes, Isabel, dolida, exclamó: “Esta nonada me avedes fecho aquí”⁶ con lo cual creo se comprende el estado de ánimo de unos monarcas dispuestos a encontrar la medida de su grandeza pero no siempre disponiendo de los medios para lograrla.

En base, pues, a un estilo existente⁷ —el gótico tardío— que incluye rasgos mudéjares⁸ y que evoluciona rápidamente a lo que después vamos a llamar Plateresco, los artistas que trabajan para los Reyes Católicos se limitan a desplegar, sobre todo, un repertorio “decorativo” que *viste*, por así decir, las obras y les proporciona el lujo escultórico indispensable que, al mismo tiempo, constituye el sello real impreso sobre esos monumentos. En cada una de sus fundaciones vemos, en efecto, con una repetición que llega a la monotonía, desplegarse incansablemente las F de Fernando y las Y de Ysabel (como se escribía en la época), las flechas (que empiezan con efe, como Fernando) y el yugo (con y griega, como Ysabel), el escudo de España momentáneamente unificada al que forma fondo un águila con las alas desplegadas y cabeza

nimbada (lo que se llama en heráldica el águila de San Juan). A lo largo de los frisos corren a veces también bandas de cadenas labradas en la piedra o el lema famoso: “Tanto monta monta tanto”.

Pero lo que llamamos, precisamente, gótico Reyes Católicos no es un estilo muy evolucionado y con características propias bien acusadas. Es, principalmente, una manera de “cubrir” una estructura por otra parte bastante seca y poco imaginativa.⁹ Quizá los mejores aportes estén en las plantas como las de los hospitales de Enrique de Egas (aunque Chueca Goitia¹⁰ afirma que el modelo está en el Ospedale Maggiore, de Milán, por Filarete) o en las naves a planta única como San Juan de los Reyes (que también tienen antecedentes en la misma España en las iglesias catalanas del siglo anterior). No hay en el gótico Reyes Católicos, la trabazón de las distintas partes que puede haber en lo que se llamó después “Medidas del Romano”,¹¹ o sea la aplicación de los órdenes clásicos que supone una cierta cantidad de reglas y proporciones. La decoración, en el estilo que estudiamos¹² se concentra, como casi siempre en España, en los portales, alrededor de puertas y ventanas, corre por lo alto de los muros (exteriores e interiores), cubre como una planta parásita los techos de artesonados ricos y complejos que pueden ser en madera (persistencia de lo mudéjar) o en yeso, recuerdo de los estalactitas de las techumbres árabes.

Entre los primeros trabajos encargados por los Reyes Católicos figura la Cartuja de Miraflores, en las afueras de Burgos. Isabel la quería como enterramiento de sus padres Juan Segundo e Isabel de Portugal, de su hermano el infante Don Alfonso y de un paje de la propia reina: Juan de Padilla, muerto en la toma de Granada y a quien Isabel llamaba cariñosamente: “el mi loco”. En realidad la historia de Miraflores¹³ remonta a principios del siglo XV. Enrique el Doliente había comprado unos terrenos, cerca de Burgos, para cazar. En ellos hizo levantar una construcción que fué cedida, tiempo después, por Juan II de Castilla, padre de Isabel, al ya citado gran obispo de Burgos, Alonso de Cartagena para que instalara en ella a los cartujos. En 1454 el rey dispone que a su muerte se lo entierre en Miraflores, nada de extraño, pues, si años más tarde su hija decide mandar hacer una magnífica tumba para sus padres en ese mismo lugar. Juan

de Colonia, el mismo que terminó las flechas de la catedral de Burgos trabajada en la Cartuja. Más tarde será García Fernández de Matienzo, muerto en 1478. A partir de ese momento es el propio hijo de Juan de Colonia, Simón, quien retoma las obras terminando las últimas bóvedas en 1488 aunque la iglesia será abierta al culto solamente ocho años más tarde, o sea, en 1496. En ese momento empieza a trabajar en el gigantesco retablo Gil de Siloé, el cual lo realizará entre 1496 y 1499 con la ayuda de Diego de la Cruz. También son de Siloé la tumba en forma de estrella de ocho picos (Torres Balbás supone una influencia morisca en esa forma extraña a la tradición cristiana) del rey Juan II y su mujer y la otra tumba, adosada al muro, del ya citado infante Don Alfonso. Según M. E. Gómez Moreno la más lograda de las tres, es, sin embargo, la del caballero Juan de Padilla.¹⁴

Pasemos ahora a Avila para estudiar Santo Tomás, donde los Reyes Católicos pensaron un tiempo hacerse enterrar. Es curiosa la historia de este monumento: un secretario y tesorero de los Reyes, Hernán Núñez Arnalte y su mujer María Dávila, la fundan. A la muerte de su marido Doña María prosigue los trabajos pero los Reyes mismos piden el patronato de las obras y finalmente, para la historia, se tratará aun de otra fundación regia. He dicho que era curiosa esta historia porque me parece bastante extraordinario que los reyes mismos, teniendo la posibilidad de emprender otras obras se hayan empeñado en lograr el patronato de esta ya comenzada. Creo ver en ello un afán de domeñar la iniciativa privada de los nobles o los grandes señores. Dejándola y haciendo otra u otras siempre hubiera quedada la *obra privada* en competencia con los monumentos *reales*. Sobreponiendo una decoración, un sello y un dominio sobre obra originariamente ajena se anula el primer intento que queda, por así decir, *sumergido* por el poder real, envolvente y avasallador. Los españoles construyendo sobre las obras de los indios mexicanos o peruanos desplegaron la misma técnica insidiosa y maquiavélico como creo haber demostrado en otra oportunidad.¹⁵

En 1483 fué colocada la primera piedra y parece, por documentos de época, que fué su arquitecto Martín de Solórzano. Pero Torres Balbás —con razón a mi manera de ver— se pregunta si el propio Inquisidor Tomás de Torquemada, a la sazón prior del convento, no habrá



1. Burgos, Cartuja de Miraflores; vista exterior.



2. Avila, convento de Santo Tomás, exterior.

tenido su buena parte en la extrema "sequedad" de este monumento, magnífico por otra parte. Porque es el momento de decirlo: Santo Tomás de Avila constituye una excepción entre los edificios que los Reyes Católicos mandaron levantar. Aquí claustros e iglesia son un modelo de austeridad que el granito empleado en toda la obra contribuye a reforzar. Lo que prueba que nada hay de "barroquismo eterno" en la arquitectura española¹⁶ y que Santo Tomás —como más tarde El Escorial— demuestran la capacidad que posee el arte español de limitar una arquitectura al juego geométrico, prismático, de los muros desnudos, de las superficies lisas que apenas una decoración muy sobria viene a subrayar.

La iglesia es un modelo de funcionalismo político-religioso. Hay tres zonas que no comunican directamente entre sí. Al fondo el altar mayor sobre un arco rebajado forma casi una escena de teatro lo cual permite seguir los oficios con excelente visibilidad. Esta disposición fué después quizá imitada o repetida en la iglesia de El Escorial, aunque en esta última el altar mayor queda al término de una escalinata que toma todo el ancho de la nave. Volviendo a Santo Tomás: el nivel normal de la iglesia queda reservado al pueblo, en el crucero se levanta el sepulcro del infante Don Juan, hijo de los Reyes Católicos y muerto muy joven a poco de casado. Es obra del italiano Domenico Fancelli, el mismo escultor que labró los sepulcros de los Reyes en la Capilla Real de Granada. Por último y haciendo frente al altar sobrelevado tenemos el coro desde el cual los reyes podían seguir los oficios divinos. A cada extremo de la sillería, en madera tallada y sin policromar, dos tronos perfectamente simétricos, el del Rey y el de la Reina: *Tanto monta...* En tercer lugar tenemos que hablar aquí de San Juan de los Reyes, en Toledo, resultado del voto hecho por los mo-

narcas al salir victoriosos en la batalla de Toro, en 1476, del rey de Portugal, marido de la Beltraneja¹⁷ y que defendía sus derechos al trono de Castilla. Este voto recuerda el que después realizará el biznieto de los Reyes Católicos: Felipe II, a raíz del triunfo en otra batalla, la de San Quintín, en 1557. Si Miraflores era una fundación de cartujos y Santa Tomás de dominicos, San Juan será, en cambio, confiada a los franciscanos.

La primera versión de la obra no dió satisfacción a los reyes que la encontraron pequeña e indigna de su grandeza y la hicieron demoler. Sin embargo no conviene imaginarse que el conjunto definitivo sea de una gran escala, pero como bien dice Torres Balbás:¹⁸ "la riqueza y profusión del ornato suplían sus no excepcionales dimensiones". Se diría que muchos de los mayores aciertos arquitectónicos españoles consisten, precisamente, en estos edificios no demasiado grandes, trabajados como piezas de orfebrería, lo que ya nos prepara a la comprensión de lo que va a representar el arte plateresco.¹⁹ Los vastos conjuntos como las catedrales de Toledo, Sevilla, son bastante confusos y laxos; resultan de la "aglomeración" de elementos dispares. En cambio, puede decirse —de ahí su valor excepcional— que El Escorial constituye en España una obra acabada, de unidad perfecta y de significación universal.

Si la Cartuja de Miraflores era de nave única (como la iglesia de Yuste, de El Parral —en Segovia—, y Santa Isabel, de Granada) en cambio las que acabamos de mencionar, Santo Tomás de Avila y San Juan de los Reyes, de Toledo, son también de nave única pero con capillas entre los contrafuertes internos, "a la catalana". Se encontrará la nave única en tres otras construcciones de Granada: la Capilla Real, Santo Domingo y San Jerónimo (esta última, obra maestra de Diego de Siloé). Se trata, en todos estos casos,

de un tipo de iglesia²⁰ de visibilidad perfecta y una cierta monumentalidad aun en las dimensiones reducidas.

Volviendo a San Juan de los Reyes: en 1490 Juan Guas, arquitecto del palacio de los Duques del Infantado, en Guadalajara, pide en su testamento que se digan misas por su alma en la iglesia de San Juan; y una inscripción de su tumba en San Justo —también en Toledo— señala: "fizo Sant Juan de los Reies". Por esos y varios otros motivos la atribución de la obra a Juan Guas es corriente en la mayoría de los especialistas en la materia. Todo en San Juan de los Reyes es un acierto: el emplazamiento al borde mismo de un barranco por cuyo fondo corre el Tajo, la desnudez de sus muros exteriores que la hacen cristalizar como un prisma entre la confusión heterogénea de la colina de Toledo. El aspecto de fortaleza que refuerzan las cadenas —tomadas en la liberación de los cristianos de Ronda, Málaga y Granada— conviene a la rudeza de un exterior. El interior, en cambio, reserva la sorpresa de una piedra blanca, de un tinte de marfil, trabajada con una delicadeza digna de la orfebrería. Los muros quedan también desnudos —según la costumbre española— pero la decoración se concentra sobre todo en la "articulación" de los distintos elementos. Y esa decoración esculpida, cosa rara, es de excelente calidad artística y no "rellena", simplemente, espacios muertos. El cimborio octogonal está sostenido por cuatro grandes pilares de ángulo. En los dos más alejados del altar mayor, a media altura, se abren dos púlpitos —uno a la izquierda, otro a la derecha— excavados en la piedra misma y profusamente decorados con el repertorio de los símbolos regios. En otros paños de muro lisos y frente por frente se despliegan grandes águilas nimbadas que sostienen entre sus garras escudos de los Reyes Católicos, escudos que rematan en grandes coro-

3. Avila, desde el coro hacia el altar.

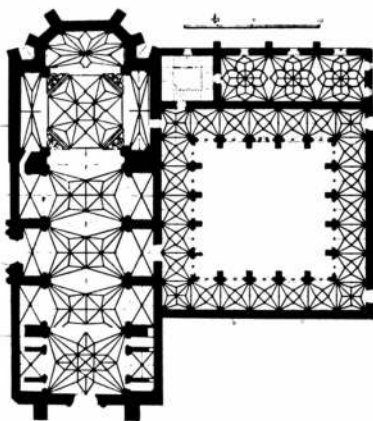


4. Avila, convenio de Santo Tomás; claustro de los reyes.



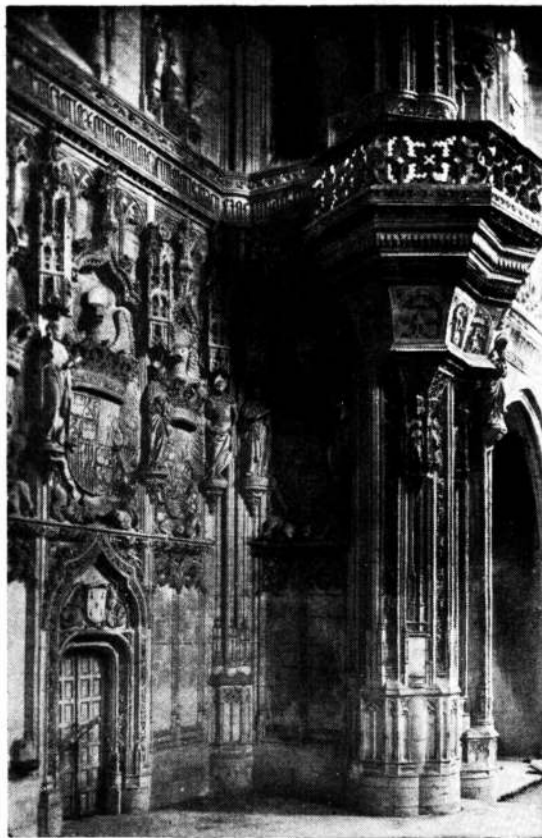
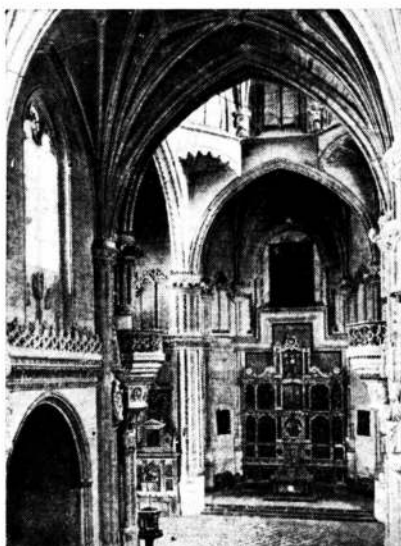
nas protuberantes y caladas. Más arriba, en el friso corre una leyenda en empinados caracteres góticos; por la parte baja, en cambio, cierran la composición pequeños leones heráldicos retorcidos, estatuas de santos y ángeles bajo baldaquinos, festones vegetales, el todo labrado en la masa misma de la piedra. El efecto es grandioso y desconcertante. Este lujo va a continuar también en los dos claustros superpuestos adyacentes a la iglesia. El bajo, abovedado según todas las reglas del arte; el alto, con magnífico artesonado mudéjar. Los arcos en planta baja son ojivales muy rebajados y tienen una columnita central que les da un aspecto de ajimez musulmán. Los arcos del piso alto son muy complejos, mixtilíneos y se parecen mucho —en más simple— a los del Palacio de los Duques del Infantado, también atribuido al mismo Juan Guas. Contrafuertes con pináculos, estatuillas en el interior de los claustros contribuyen a hacer a esta parte del edificio tan rica como la misma iglesia.

Una arquitectura despojada como la de Brunelleschi en Santo Spirito o San Lorenzo, en Florencia, puede siempre



5. Toledo, San Juan de los Reyes; planta.

6. San Juan de los Reyes; interior.



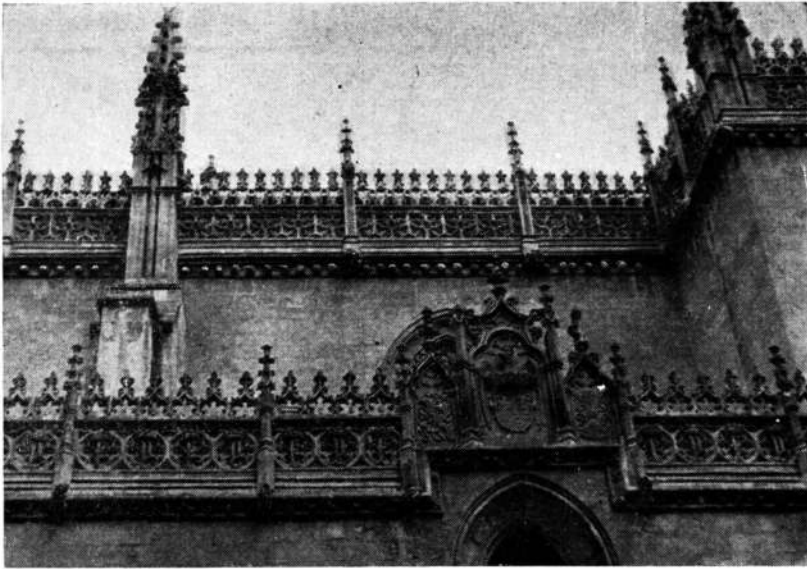
7. Toledo, San Juan de los Reyes; detalle exterior.

concebirse sola y como bastándose a sí misma. En general los altares, las imágenes religiosas recargan inútilmente ese tipo de concepción arquitectónica. Justo lo contrario ocurre con esta serie de monumentos españoles que estoy analizando: la totalidad de sus elementos forma un conglomerado inextricable. Quiero decir que no existe una forma "pura", tectónicamente hablando, y que pueda prescindir de la decoración. En todas estas obras la "caja"

que forman los muros es relativamente muy simple y bastante poco imaginativa, sin embargo la decoración adherida (piedra, madera, yeso), la diferencia de materiales, de colores, de texturas presta una unidad y una razón de ser fundamentales. Quizá donde mejor se note lo que digo sea en una obra menos pretenciosa pues se trata simplemente de una capilla: me refiero a la Capilla Real, en la catedral de Granada.

8. Toledo, San Juan de los Reyes; claustro.





9. Granada, la capilla real; exterior.

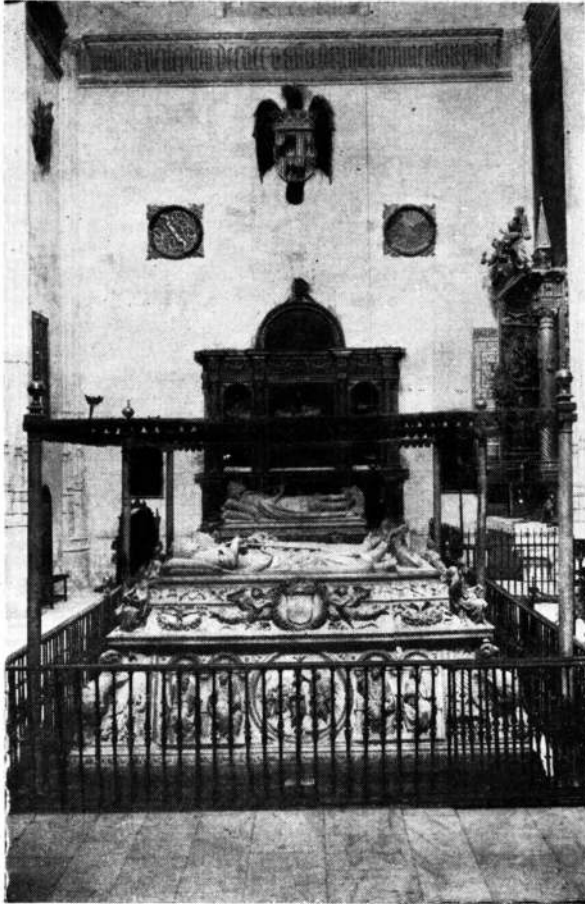
10. Granada, la capilla real; verja de hierro.



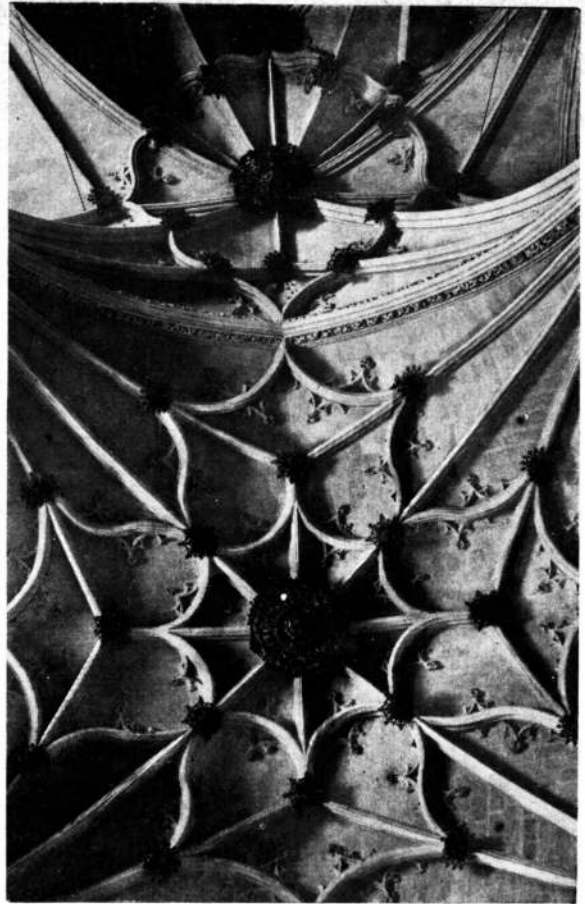
El conjunto de esta realización es realmente algo muy logrado y que no puede dejar indiferente al espectador. Por afuera la capilla se presenta simplemente como un agregado lateral a la gran mole de la catedral. Hermosos frisos calados, gárgolas, pináculos, en una palabra todo el repertorio "decorativo" y no "portante". Desde el interior de la catedral se accede a la capilla por una magnífica portada debida a Enrique de Egas, de quien me ocuparé más extensamente luego. El interior se presenta, como decía hace un instante, de una manera normal y tradicional, la capilla en sí misma constituye una pequeña iglesia independiente, adherida a la iglesia principal, pequeño recinto en cruz latina, con un ábside poligonal. Sobre el muro del fondo un magnífico retablo de madera policromada, obra de Felipe Bigarny que incluye las dos estatuas "orantes" de los Reyes,²² uno a cada lado. Ahora bien este altar mayor-retablo se encuentra al cabo de una escalinata que toma todo el ancho de la nave y que produce un magnífico efecto teatral, en el buen sentido del término. En el encuentro de las naves —y justo por encima de los sepulcros— se produce el magnífico arabesco de las nervaduras de las bóvedas, de cuyos puntos de encuentro cuelgan grandes florones de metal dorado.

En frente del altar mayor y separando la parte reservada al público del panteón propiamente dicho se levanta una soberbia reja negra y dorada que hace el papel de una verdadera pantalla transparente rematada por lo alto en una Pasión y un friso calado con angelotes, candeleros y flores: todo el repertorio del trabajo en hierro, en el cual los españoles siempre han sido maestros. En el interior de este espacio así delimitado las dos dobles tumbas: de los Reyes Católicos, por una parte, obra de Domenico Fancelli, y de Juana la Loca y Felipe el Hermoso, de Bartolomé Ordóñez, ambas en el gusto florentino de la época. Pero no es eso todo aún: en los muros, una vez más los escudos rodeados por el águila nimbada con las alas entreabiertas, el todo policromado en negro, rojo y oro. Completan el conjunto los frisos con leyendas en altas letras góticas dentro de la tradición antigua y de la musulmana, que suele cubrir los espacios inexpresivos, de versículos del Alcorán.

En este conjunto, en la penumbra deliberada de un gótico con aberturas pequeñas, se opera el efecto estético del arte Reyes Católicos o plateresco. No todas las escuelas de arquitectura pueden manejar muros, masas, espacios de una manera absolutamente pura. Otras, como estas que estoy tratando de estudiar aquí, consiguen sacar partido de la misma complejidad de los elementos. ¿Qué podríamos decir para caracterizar una u otra tendencia? Parece fácil comprender que la arquitectura "pura" se basta a sí



11. Granada, capilla real; panteón de los reyes.



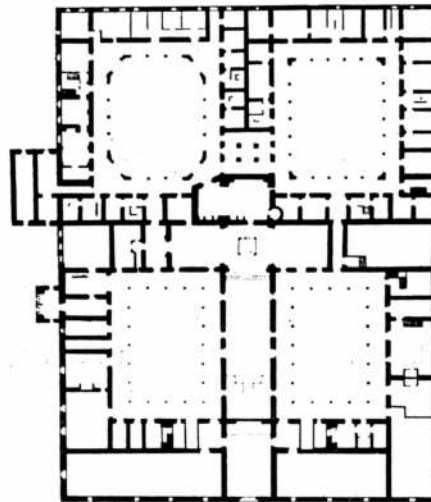
12. Granada, capilla real; bóveda del panteón.

13. Granada, capilla real; estatuas yacentes de los reyes católicos en el panteón de los reyes.





14. Santiago de Compostela, hospital real, fachada.



15. Santiago de Compostela, hospital real, planta.

16. Santiago de Compostela, hospital real; detalle del portal.



misma y no es el resultado de un espíritu pintoresco. En estas formas de arquitectura que analizo aquí el peligro radica, por el contrario, en caer en lo confuso, en lo arbitrario. Cuando, sin embargo, una fortuna superior preside el destino del monumento nos encontramos en presencia de una obra maestra de la sugestión como esta Capilla Real. Nada en efecto más grandioso —aun en una escala pequeña—, nada más solemne, digno y lleno de espíritu que este conjunto armonioso hasta en el último detalle. Y conste que hay aquí —como siempre en el gran arte— la dosis de “propaganda”: política y religiosa. Política, porque, como siempre, los Reyes Católicos quieren crear un ambiente de majestad, sobrio pero capaz de denotar que las riendas del Gobierno están entre sus manos de manera inequívoca. Religiosa, porque el ámbito de esta capilla consigue un recogimiento y una elevación que muchas obras mayores o más pretenciosas nunca logran. Además se trata de la concepción religiosa estrictamente peninsular y de la época. No es este un templo, lúcido como una iglesia del *Quattrocento* italiano, ni tampoco racional como del siglo XVII francés. Aquí los elementos materiales y espirituales están dosados en tal forma que el espectador —si tiene la experiencia que dan la cultura y los viajes— siente que, ineludiblemente, está aquí en un marco español y de fines del siglo XV.

Sobre la tumba de estos antepasados Carlos Quinto va a edificar la grandeza imperial de España que apenas durará unos pocos lustros.

Me toca ahora para terminar ocuparme de una obra civil encargada por los Reyes Católicos y elijo —como elegi los ejemplos eclesiásticos— una de las que me parece más significativa: el Hospital Real de Santiago de Compostela. Los otros no representan tan bien lo que aquí quiero estudiar: el de Santa Cruz, de Toledo, fue fundación privada de un cardenal; el de Granada no llegó nunca a ser terminado; el de Valencia se convirtió con los siglos en un conjunto complejo y arbitrario dentro del cual la obra antigua queda como sumergida e invisible.

Veamos un poco la historia de este monumento. En 1499 los reyes deciden su construcción, encomendada a Enrique de Egas y su hermano. Parece, según una leyenda de la portada, que los trabajos duraron solamente diez años, de 1501 a 1511, pero esto —según Chueca Goitia²³— se referirá a unas primeras salas de enfermería porque se conservan documentos, contratos en que se ve que hasta 1524 se seguía trabajando en la enorme edificación. Egas estuvo solamente tres veces en Santiago, en 1505, 1510 y 1517. Había dado las trazas —hecho el proyecto, como diríamos en nuestros días— pero entonces entre lo proyectado en grandes líneas y la realización (con la mano de obra local o

itinerante que podía conseguirse) mucha quedaba librado al gusto personal de cada decorador o "entallador" que labraba las diferentes partes.

*La idea básica, sea o no de Egas, es de una lógica y un funcionalismo admirables. Se trataba de que los enfermos pudieran ser fácilmente vigilados y que además todos en un momento dado siguieron con comodidad los oficios divinos. La planta que se imponía era una gran T (planta en *tau*, dicen los especialistas) o una gran cruz en cuyo centro mismo se puede colocar el altar. De las primeras, es la de Santiago que se complementa, de un modo casi mecánico, con dos patios que se forman bajo las alas horizontales de la gran T. Posteriormente y en pleno barroquismo le fueron agregados otros patios posteriores más pequeños. En una obra como ésta, resultado de la colaboración de tantas manos diferentes, lo único que puede pedirse, desde un punto de vista estético, es la coherencia o, al menos, que el esfuerzo de algunos artistas no choque o anule los de los otros. La portada, por ejemplo, de 1518, es obra de dos maestros franceses que se debían encontrar en la región: Martín de Blas y Guillén Colis.

Chueca Goitia la encuentra de "gotizante concepción y basta labra" y aún admitiendo que tenga razón no puede dejar de parecerme que "encaja" perfectamente dentro del plan general de la fachada. Se trata —como generalmente en España— de una fachada de dominante horizontal. Pocas ventanitas en dos pisos bajos y sólo cuatro puertas-ventana en el piso principal que abren sobre dos enormes balcones (uno a la izquierda y otro a la derecha del portal) ²⁴. En todo domina el muro liso, desnudo, por eso los efectos muy recargados del portal y del entablamento con frisos de cadenas, bolas, modillones resultan el contraste indispensable para componer esa larga fachada que, de otro modo, podría correr el riesgo de resultar monótona. En cierto modo tiene un carácter austero que conviene perfectamente a un hospital. El juicio severo de Chueca Goitia ²⁵ que habla en estos términos: "...una obra así, donde, desde un gótico exuberante y protomanuelino (portadas de los patios, pilares torales de la capilla), pasamos a un renacimiento torpe y mal comprendido", me parece una exageración de dicho historiador. No hay duda de que el excelente efecto que produce el Hospital desde la plaza de la Catedral se continúa en el interior, especialmente en la magnífica sala en *tau*, ²⁶ feliz de proporción, elegante. Los patios son también, quizá, un poco toscos y "provincianos" pero no sé si su encanto no radica en sus columnas de sección cuadrada sobre un pequeño plinto y en el orden diminuto del primer piso que produce un efecto, quizá un poco demasiado pesado sobre el vacío de los arcos bajos... Si se tienen perma-

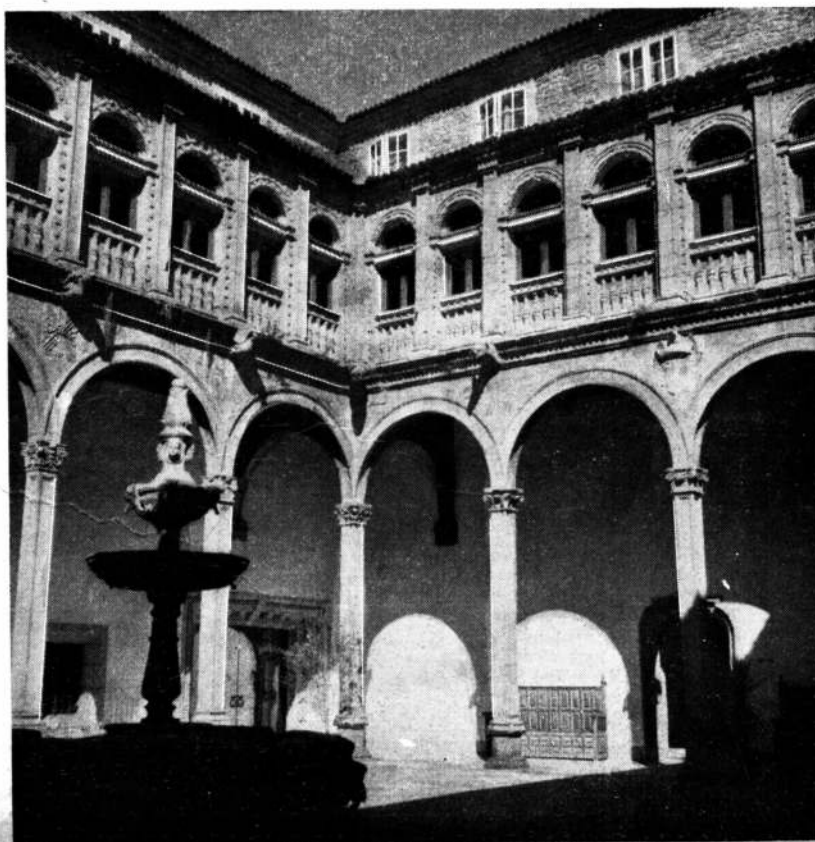
mente presentes al espíritu los mejores paradigmas del Renacimiento italiano, claro que estos patios resultan torpes pero en arte hay que poseer una abertura a todo lo que demuestre un carácter intranferible, una expresión distinta. Estos patios blancos de cal, en contraste con la piedra de las columnas, son únicos en la Historia de la Arquitectura. En cuanto a los arranques de escalera, enmarcados en piedra con las extrañas curvas tan caras a Enrique de Egas, me parecen de carácter muy decorativo en el mejor sentido de la palabra. Si son protomanuelinos ²⁷ como algunos otros elementos del edificio, eso me parece una prueba más de la imaginación de Egas y de sus ayudantes.

Lampérez no deja de proclamarlo "magnífico monumento" y sigue: "como establecimiento hospitalario, mereció siempre los mayores encomios de cronistas y viajeros". Bevan apenas lo nombra en su breve Historia. Queda, quizá, eclipsado por el Hospital de Santa Cruz, de Toledo: más suntuoso, más claro ejemplo de plateresco con resabios góticos y en donde la planta en cruz fué llevada hasta sus últimas consecuencias ²⁸, lo cierto es que me parece que no se dice hasta qué punto esta obra, encargada también por los Reyes Católicos —de la misma manera que las anteriores analizadas—, difiere de sus hermanas de fines puramente eclesiásticos. Veamos un poco cómo y en qué. Elejí deliberadamente Miraflores por ser la más antigua y tratarse de

una "adaptación" de obra anterior a un destino relacionado directamente con los reyes. En ella lo tectónico está separado de lo decorativo a cargo del enorme retablo de Gil de Siloé con su sorprendente rueda central, ¡tan germánica o borgoñona!, a las tres tumbas de las que ya hablé anteriormente. Elejí, después, Santo Tomás por ser la contraparte de San Juan de los Reyes. Santo Tomás —en granito— es la versión austera, "clásica" si así puede decirse, contenida, del mismo impulso generador que se origina en el afán de propaganda política de los reyes. En cambio, San Juan de los Reyes es su versión delirante, labrada toda ella como un objeto precioso pero tan "Reyes Católicos" como las anteriores. Pero a través de distintos artistas había siempre un denominador común: el gótico. Es curioso que ya en la misma época el Hospital Real de Santiago, en manos de Enrique de Egas, vaya apuntando decididamente hacia el Renacimiento, aunque sea torpemente interpretado como le reprocha Chueca Goitia. Se me ocurren varias explicaciones: una podría ser el prestigio —ya desde la antigüedad— del gótico como estilo eclesiástico: altura de las naves, dignidad y misterio de la luz coloreada que filtran los vitrales, carácter "ascensional" del estilo en el doble sentido físico y espiritual. Otra razón —negativa ésta— podría haber sido la dificultad de adaptar al gótico un edificio con otros fines utilitarios.

Si es verdad que Santiago parte de la

17. Santiago del Compostela, hospital real; detalle de un patio.





18. Santiago de Compostela, hospital real; detalle del arranque de una escalera.

noción de edificios italianos previos o de proyectos o realizaciones de Filarete no hay duda de que los Egas se apoyaban sobre una planta "funcional", tal como la pudo concebir el Renacimiento en Italia. Nada más difícil, por no decir inútil, que forzar un procedimiento constructivo, una estética, para adaptarse a una función. El hospital de Tonnerre, de Beaune (Hotel-Dieu), ambos en Borgoña, constan de una gran sala que hace las veces de capilla-enfermería; en Santiago y, después, en Toledo, la planta se complica, se enriquece puesto que hay dos pisos superpuestos en galerías que desembocan en el pozo de aire que forma el crucero. Si los españoles se hubieran familiarizado como los flamencos con la construcción

de enormes edificios góticos civiles (como los Ayuntamientos de Flandes y el norte de Francia) habrían sido capaces quizá, de crear aún un hospital gótico, en los estereos del estilo. Pero lo que prueba el eclecticismo que estoy tratando de demostrar es que si se sentían aún conservadores en un programa puramente religioso, eran menos emprendidos de lo que los creemos y resultaban capaces de abrazar nuevas formas, nuevas plantas, que luego se iba a tratar de "vestir" de la manera más digna y apropiada posible.

Es en ese sentido sobre todo que el Hospital de Santiago me parece un monumento-clave en la Historia de la arquitectura española.

1. José Ferrater Mora, *Diccionario de Filosofía*, Ed. Sudamericana, Bs. As. 1958. Libro capital que debería figurar en la biblioteca de toda persona culta y no sólo en la de los especialistas.

2. Bernard Bevan, *Historia de la arquitectura española*, Ed. Juventud, Barcelona, 1950. En la traducción de Fernando Chueca Goitia que la ha enriquecido de nuevos datos. Esta breve historia, sigue siendo el mejor de los manuales sobre el tema, siempre que se tengan en cuenta ciertas simplificaciones peligrosas.

3. Estos cronistas se pueden leer directamente en J. García Mercadal, *Viajes de extranjeros por España y Portugal*, Ed. Aguilar, Madrid, 1952, o comentados en el tercer tomo de la excelente obra: F. Soldevila *Historia de España* (5 tomos), Edit. Ariel, Barcelona, 1954.

4. Leopoldo Torres Balbás, *Arquitectura gótica*, tomo VII de la *Ars Hispaniae*, Ed. Plus Ultra, Madrid, 1952, estudia admirablemente esta situación en detalle. *Ars Hispaniae*, cuyos distintos volúmenes son desiguales en lo que a texto se refiere, descuella, en cambio por la calidad excepcional de sus documentos gráficos.

5. José Camón Aznar, *La arquitectura y la orfebrería españolas del siglo XVI*, tomo XVII de la colección *Summa Artis*, Ed. Espasa-Calpe, Madrid, 1959, discute desde la primera página la impropiedad que cometió Bertaux, cuando la gran *Historia del Arte* de André Michel bautizó al estilo como "estilo Isabel" en vez de llamarlo, con más propiedad: "estilo Reyes Católicos". Chueca Goitia, el otro gran especialista también usa este término de "estilo Reyes Católicos", hoy corrientemente aceptado y que yo hago mío.

6. Torres Balbás, op. cit. p. 324.

7. Bevan propone esta división: *Isabelino y Gótico plateresco* (fin del siglo XV); *Renacimiento plateresco*; *El Alto Renacimiento y Herrera*, etc. Torres Balbás lo sigue llamando "Estilo Isabel" (entre comillas). Camón Aznar habla —como ya he dicho— de *Estilo Reyes Católicos*; después entra de lleno en el *Plateresco*, cuya primera forma propone llamar siguiendo a Tormo: "Estilo Cisneros". Chueca Goitia después del *Estilo Reyes Católicos* hace venir el *Renacimiento* (que distingue claro está del puro *Renacimiento italiano*); sólo llama *Plateresco* al *Renacimiento* muy hispanizado como en el *Palacio de Monterrey*, en Salamanca.

8. Copia la definición del *Diccionario de la Academia*: "Dícese del mahometano que quedaba sin mudar de religión, por vasallo de los reyes cristianos. Dícese del estilo

arquitectónico que floreció desde el siglo XIII hasta el XVI, caracterizado por el empleo de elementos del arte cristiano y de la ornamentación árabe".

9. Remito a mi artículo *L'art architectural de l'Amérique espagnole*, aparecido en la revista *Annales*, abril-junio 1959, París.

10. Fernando Chueca Goitia, *Arquitectura del siglo XVI*, tomo XI de la colección *Ars Hispaniae*, p. 42.

11. En 1526 Diego Sagredo publicó una obra de ese nombre: *Medidas del Romano*, verdadero tratado de arquitectura antigua que tuvo una enorme importancia en la difusión en España de los principios de la arquitectura clásica.

12. Fernando Chueca Goitia, *Invariantes castizos de la arquitectura española*, Ed. Dossat, Madrid, 1947, desarrolla extensamente estas características que él, precisamente, denomina —y esto es motivo de discusión en el plano general de las ideas— como "invariantes".

13. Torres Balbás, op. cit.

14. Ma. Elena Gómez Moreno, *Breve Historia de la Escultura Española*, Ed. Dossat, Madrid, 1951. Esta autora no debe ser confundida con el célebre historiador Don Manuel Gómez Moreno, autor entre otros de los siguientes libros: *Escultura del Renacimiento en España*, Ed. Pantheon, 1931; *Las águilas del Renacimiento español* (Ordóñez, Siloé, Machuca y Berruguete), Madrid, 1941. Por otra parte, la tumba del caballero Juan de Padilla, originariamente en Miraflores, se encuentra hoy en el Museo de Burgos, del cual constituye una de las piezas principales.

15. D. C. Bayón, artículo en los *Annales*, ya citado.

16. D. C. Bayón, *Ideas con fondo de paisaje*, La Nación, Bs. As. 12 de febrero de 1961 y *El Escorial: símbolo y problema*, La Nación, Bs. As. 28 de agosto de 1961.

17. El rey Enrique IV tenía una hija que según las malas lenguas era en realidad hija de un noble de la Corte: Beltrán de la Cueva; de ahí el apodo despectivo con que la recuerda la historia. La lucha por la sucesión se entabló entre esta presunta hija del rey y la medio hermana de éste: Isabel.

18. Torres Balbás, op. cit. p. 325.

19. *Plateresco* viene de *plata*, o sea que semeja labor de platero. Bernard Bevan se pregunta —al revés de la mayoría de los historiadores— si no es por cierto la orfebrería de la época la que ha copiado deliberadamente sus efectos de los de la arquitectura: arte mayor. Escultores, orfebres, arquitectos eran —como en la Italia del Renacimiento— las mismas personas. Si buscaban efectos decorativos nada de

extraño resulta que trataran de lograrlos indistintamente en cualquier género de obra. Incluso hay relación entre las portadas de los libros y las fachadas.

20. Este tipo de planta no es por cierto privativo de Alemania y puede decirse que lo encontramos igualmente en Italia y España a través de los siglos y bajo los aspectos más opuestos: gótico, barroco, etc.

21. Es lo que Chueca Goitia ha denominado, con gran acierto de expresión: la "decoración colgada". Ver su ya citada obra: *Invariantes castizos de la arquitectura española*.

22. María Elena Gómez Moreno afirma, en su ya citada obra, que las estatuas en cuestión no son obra de Bigarny sino de Diego de Siloé.

23. *Arquitectura del siglo XVI*, p. 47.

24. El otro gran tratadista de la arquitectura española —en la generación anterior a los autores citados— es V. Lampérez y Romea. En su monumental *Arquitectura civil española*, Ed. Calleja, Madrid, 1922, tom II, p. 271 aclara que tanto los balcones sobre pesadas ménsulas como las citadas puertas-ventanas son posteriores y de un fuerte barroquismo que, según él, destruyen el efecto primitivo. No estoy tan de acuerdo con el respetado maestro en lo tocante a este punto, o sea a su juicio peyorativo. Quizá le hayan quitado austeridad a la fachada pero no hay duda de que le han aportado también movimiento y un cierto pintoresquismo muy sabroso.

25. op. cit. p. 47.

26. Parece ser, según Lampérez, que a pesar de haber sido proyectada esta sala como enfermería fué usada como iglesia y los enfermos se encontraban repartidos en otras dependencias, no así en el Hospital de Santa Cruz, en Toledo. Hay que aclarar que hoy, después de muchos años de abandono, el Hospital de Santiago se ha transformado en uno de los más suntuosos hoteles de Europa: el *Hostal de los Reyes Católicos*, estando destinada dicha sala actualmente a sala de conciertos. No es este evidentemente el mejor destino para un edificio del valor histórico de éste que nos ocupa pero, para los que lo vimos en estado ruinoso hace unos años, el presente esplendor es siempre preferible a la amenaza de destrucción total.

27. Se llama "manuelino", en Portugal, al estilo practicado durante el reinado de Don Manuel 1º (1469-1521).

28. En efecto, en Toledo son cuatro galerías dobles las que desembocan al vacío del crucero. Había separación entre enfermos graves y convalescientes y, también, naturalmente, entre hombres y mujeres.

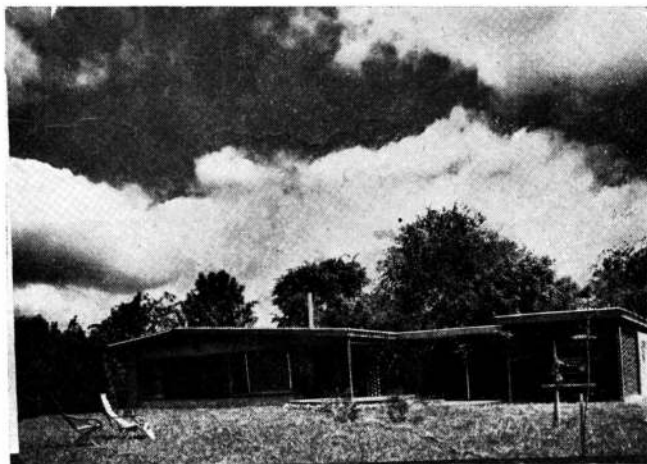
Tres casas rioplatenses

Viviendas de fin de semana en
el Highland Park Country Club

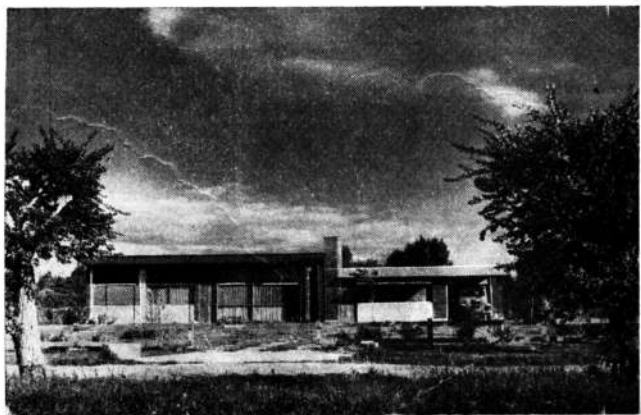
1 - Casa de Repossini



2 - Casa de Del Río



3 - Casa de Saager



El Highland Park Country Club.

El clásico "fin de semana" y el veraneo permanente en las proximidades de Buenos Aires es ya entre nosotros una institución, a igual que en otras partes del mundo. Cuando tal iniciativa se concentra en un grupo de gente que se agrupa en una "comunidad", ello da nacimiento a los denominados "Country clubs". Entre nosotros, son bien conocidos el de Tortugas, el del Hindú Club y el del CUBA (Club Universitario de Buenos Aires) en Villa de Mayo. Participa también de iguales características el Highland Park Country Club, del cual presentamos en estas páginas tres casas de week-end realizadas en el mismo.

El Highland Park fué fundado en el año 1948 y hoy ya cuenta con cuatrocientos socios y unas cuarenta residencias dentro de su perímetro. Se halla instalado en una amplia y arbolada fracción de 120 hectáreas, ubicada entre las localidades de Ingeniero Maschwitz y Del Viso, y a una distancia de 50 kilómetros del centro de la Capital Federal.

Retornando a la consideración de los distintos factores que entran en juego al llegar a materializarse la casa del fin de semana, los problemas que plantea no son, empero, de fácil solución en el caso de tener que encararla aisladamente. Se podrá contar con un buen terreno, con buenos medios de locomoción, etc. (incluso con una buena casa), pero permanece inalterable el hecho de tener que resolver un sinnúmero de problemas: cuidador, servicios de agua y luz, la atención del jardín, etc. etc. Todos estos factores están contemplados y resueltos en organizaciones de tipo "cooperativo" como el que nos ocupa. Esta manera de agruparse con fines comunes y con un mismo propósito, es el que constituye, en esencia, lo fundamental de un Country Club. Resulta, por otra parte, la única posibilidad de poner la vivienda de fin de semana (y su conservación) al alcance de gente de medianos recursos económicos. En el caso del Highland Park Club, existe una cooperativa que es la que agrupa a los propietarios de viviendas, ofreciéndoles servicios de luz y agua; conservación de calles y jardines, servicio de gas envasado, etc. El Highland Park Club también brinda instalaciones de tipo deportivo y de esparcimiento: pileta de natación, canchas de tenis, bochas, y equitación. Dentro de las instalaciones del Club, existen caballerizas y amplias pistas para adiestramiento y torneos oficiales. Estas instalaciones "sociales" del Club ocupan una superficie de 4 hectáreas, incluyendo en la misma la usina, tanques de agua, bombas, etc. y un pabellón comedor-administración. Vestuarios independientes para hombres y mujeres, y comodidades para pernoctar los socios, complementan estas instalaciones.

El Highland Park Country Club, como organización, sigue una marcha progresista, social y económicamente. A las viviendas construídas se agregan anualmente otras, lo que habla del interés y la repercusión de sus beneficios. Dentro de las comunidades de este tipo, presenta otras particularidades que son dignas de mencionar. Entre ellas, en cuanto al marco propicio para sus actividades y viviendas, el área del Club ha sido orgánicamente forestada; hoy en día, añosa y fina arboleda, constituye uno de sus fundamentales valores y contribuye en mucho a crear una encantadora atmósfera de campo. Tal, en síntesis, una semblanza de este country club quizás poco conocido, al que hay que considerar todo un ejemplo como organización de este tipo en las cercanías de Buenos Aires.

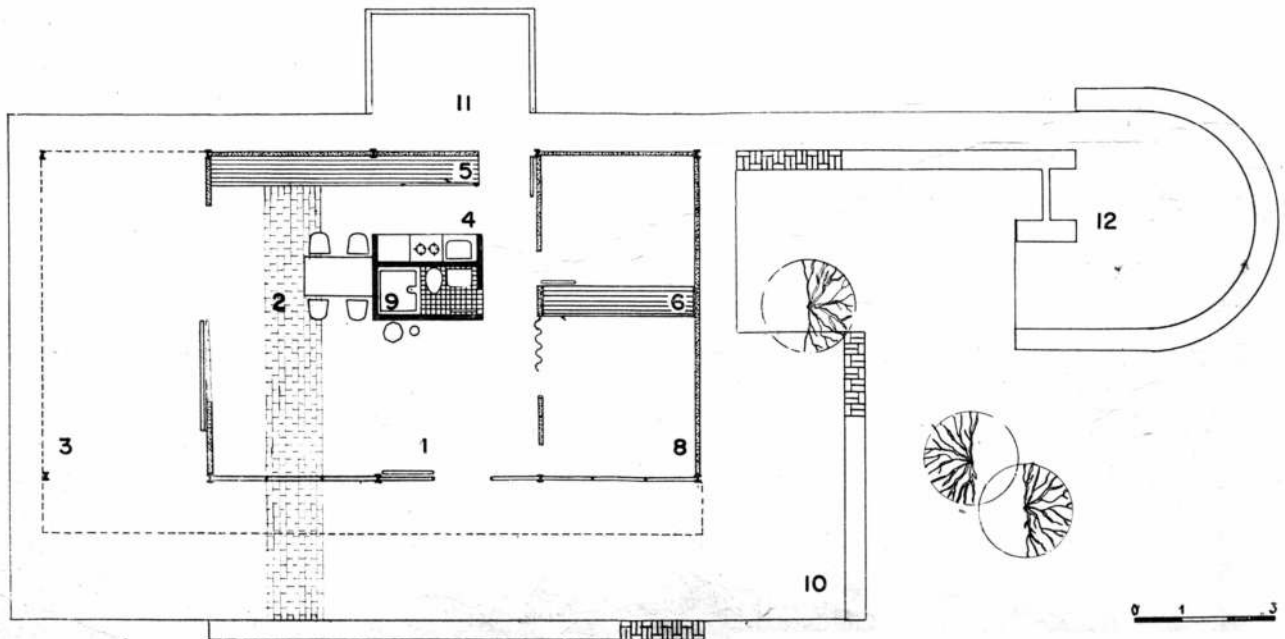


19

19. La casa ubicada en su marco natural; el paisaje circundante se constituye en elemento fundamental para el justo encuadre de la vivienda.

Propietario: Mauricio Repposini +
Arquitecto: Mauricio Repposini +

Planta general de la obra.



20. Enfoque del frente principal; el saliente de la estructura se ha utilizado para protección de la luz; la terraza exterior tratada con iguales tejas de ladrillo que el interior, termina en un pequeño murete de ladrillos vistos.

20



La casa se desarrolla en base a una estructura metálica de tipo "industrial" (Elcora), con una modulación de 1,16 por 1,16 m, con vigas armadas a la misma distancia y con el apoyo de diez columnas PN 16.

La modulación estructural que ha sido base del plano y aún del equipo de la vivienda, ha llevado a una partición simple del espacio interior, donde el núcleo de servicio central (cocina-baño) sirve de nexo entre la parte de estar y dormitorios.

Los tabiques han sido llevados

solamente hasta la altura de las vigas, permitiendo de esta manera que el cielo raso (machimbrado de madera) fuera continuo en toda el área de la vivienda. Las paredes perimetrales han sido realizadas con ladrillos de cemento de 10 cms de espesor, que han sido pintados, dejándose aparente su traba. La casa ha sido dispuesta con su frente principal directamente al Norte, con una carpintería metálica corrida en todo el largo de la fachada. El saliente de uno de los elementos de la estructura ha permiti-

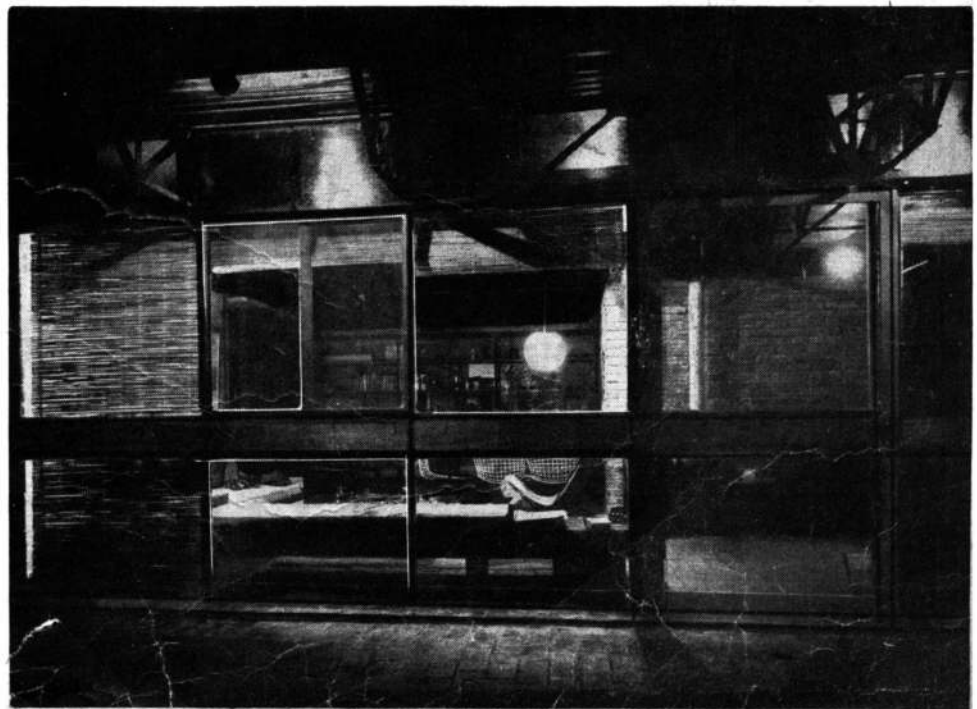
do, por otra parte, proteger esta parte de la fachada con tablas de madera de $3/4 \times 3$ ", separadas 1". Una cenefa de madera corrida en el frente termina este voladizo y permite la fijación de reflectores exteriores. La instalación eléctrica ha sido llevada en caños aparentes que se han fijado directamente a las paredes y tabiques. La cubierta está formada por los siguientes elementos: sobre las vigas, machimbrado de $1/2 \times 4$ ", lustrado; sobre éste, un fieltro y aislación de lana mineral, y fi-

nalmente, sobre estructura de madera y cremallera, cubierta de aluminio "Fural", con una pendiente de 8° .

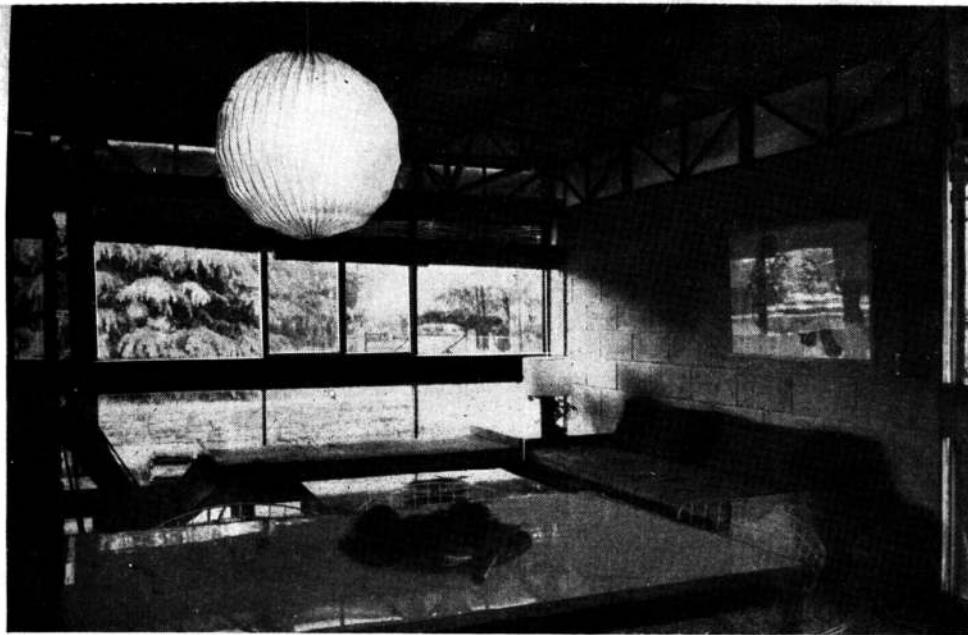
El piso, tanto interior como exterior, (terrazas) ha sido unificado con la colocación de tejas de ladrillo prensado de $13 \times 22 \times 3$, con juntas trabadas. Exteriormente, los espacios abiertos han sido delimitados con la adopción de muros de albañilería de 0,45 m, de distintas alturas, que configuran también la terraza lateral para el asador.

(Casa Saager

21



21. Tramo del frente en una vista nocturna; apréciase la modulación de la carpintería metálica que responde a la misma modulación de la estructura.



22. El lugar de estar; las paredes han sido realizadas con ladrillos de cemento pintados; en la pared se ve un dibujo de Juan C. Benítez.

22

23

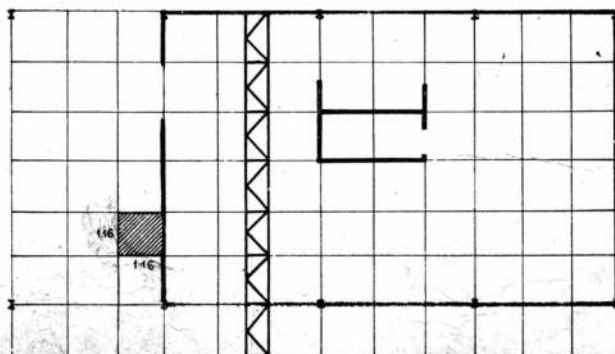


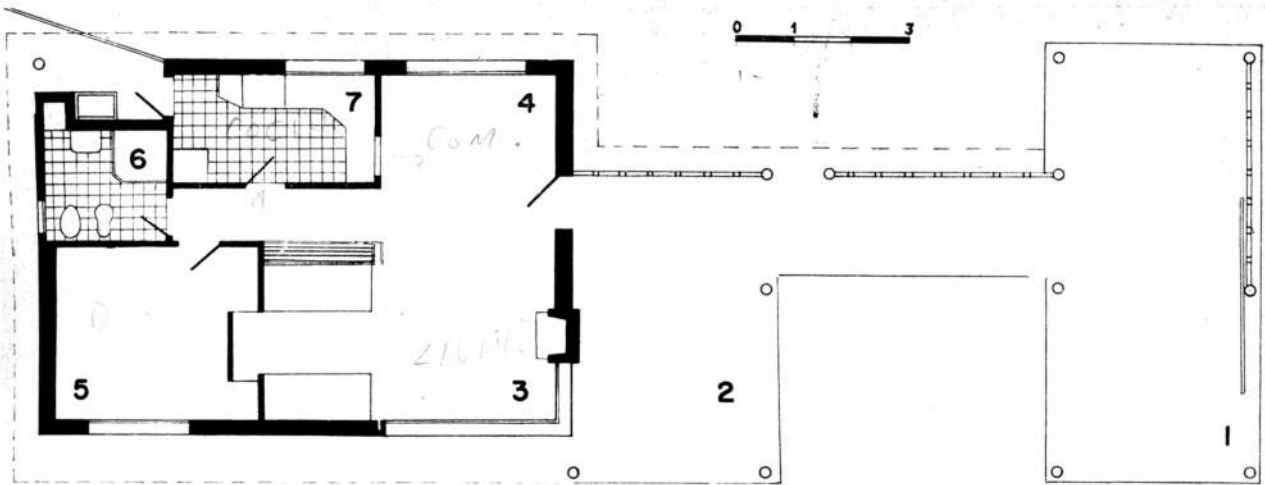
23. Otra vista del sitio de estar, apreciándose la disposición y tipo de estructura, así como el calorífero, que provee de calor a toda la casa.

24. Vista lateral, con la galería - cochera, notándose la luz entre perfiles (6,96 m).

Planta general de la estructura.

24





Planta general de la obra.

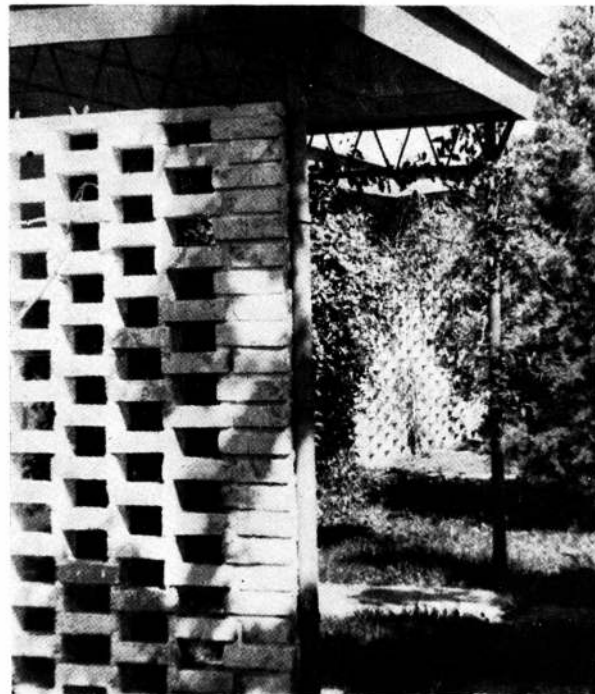
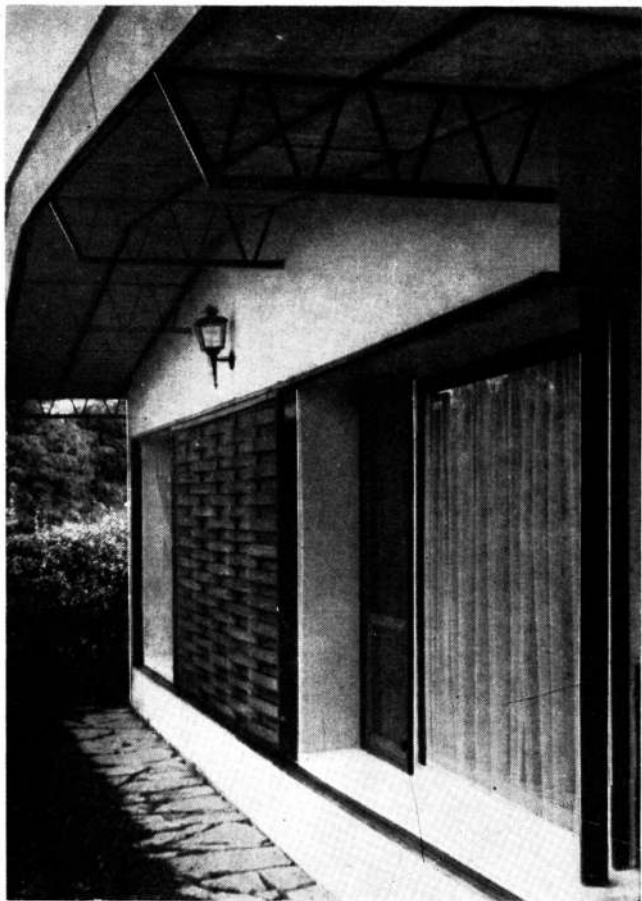
2 Arqs.: Onetto, Ugarte y Ballvé Cañas
 Propietario: Dr. Fernando del Río

25. La casa en el paisaje; los ambientes principales han sido abiertos hacia el NE.

Desarrollada con un programa de necesidades mínimo, en base a un living-comedor, dormitorio, cocina y baño, esta vivienda ofrece algunas características especiales, tanto desde el punto de vista constructivo como en el uso de una amplia zona de estar al exterior, que prácticamente equivale al área de la propia casa. Este amplio espacio exterior, al que se ha tratado con elementos de cerramiento calados, sirve de articulación entre la cochera y la casa propiamente dicha, creando una zona de indudable interés y especialmente adecuada para los fines propuestos. Los ambientes principales han sido orientados al NE, estando el espacio exterior cubierto, abierto a esa misma orientación. La estructura de cubierta está dada por vigas armadas de hierro apoyadas sobre paredes de carga y, en el espacio exterior, sobre columnas de hierro. Para los cielorrasos, se ha utilizado material aislante "Consolite" el que ha sido dejado aparente, montado sobre una estructura de hierros ángulos. La cubierta de leve pendiente fue terminada en zinc liso.

25





26

26. Los calados de ladrillo pintado encuadran la cochera y el patio cubierto.

27

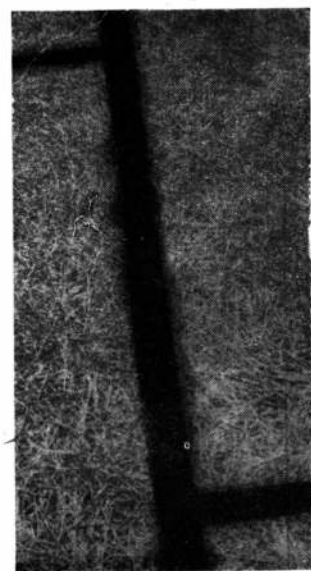
27. Detalle del frente hacia el jardín, mostrando la estructura de cubierta (vigas armadas de hierro) y el cerramiento (postigón deslizante de madera).



28

28. El lugar de estar hacia el espacio abierto exterior.

29. Detalle del cielorraso aparente de "consolite", dispuesto en una estructura de fierros ángulos.



29



30

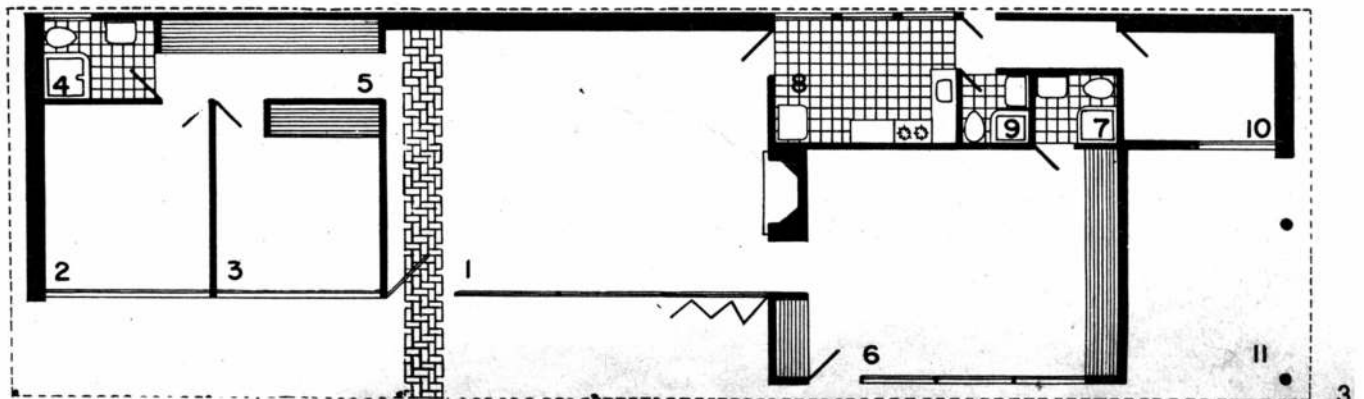
3 **Proyectista: Ing. Jorge Saager**
Propietario: Ing. Jorge Saager

30. El frente de la casa, en donde se nota el cuerpo más bajo correspondiente al departamento del huésped, cochera y servicio.

La vivienda ha sido encarada y resuelta respondiendo a un programa de necesidades muy especial, que contemplaba comodidades para el propietario (estar, dos dormitorios y baño), y un departamento anexo (para huésped), con acceso independiente y baño propio. Las dependencias de servicio, (cocina y baño) han servido de nexo entre ambas comodidades. Una cochera lateral, completa el plano. La planta ha sido desarrollada

longitudinalmente, orientándose los ambientes principales al NO; la adopción de un amplio voladizo hacia ese frente protege el plano de fachada, complementándose con los cerramientos exteriores (persianas plegadizas de madera). La cubierta ha sido tratada con elementos prefabricados de hormigón, aislaciones y se ha terminado con aluminio liso. La carpintería es de madera, y los pisos se han terminado con cerámicos. ♦

Planta general de la obra.



3



31 - 32

31. Detalle del frente, mostrando el voladizo y las persianas plegables de madera.
32. Otro dealle del frente en que se aprecia el postigón de madera que, levantado, protege la carpintería del departamento del huésped.
33. Interior del ambiente de estar, con amplia visión al exterior a través de una carpintería total de madera.

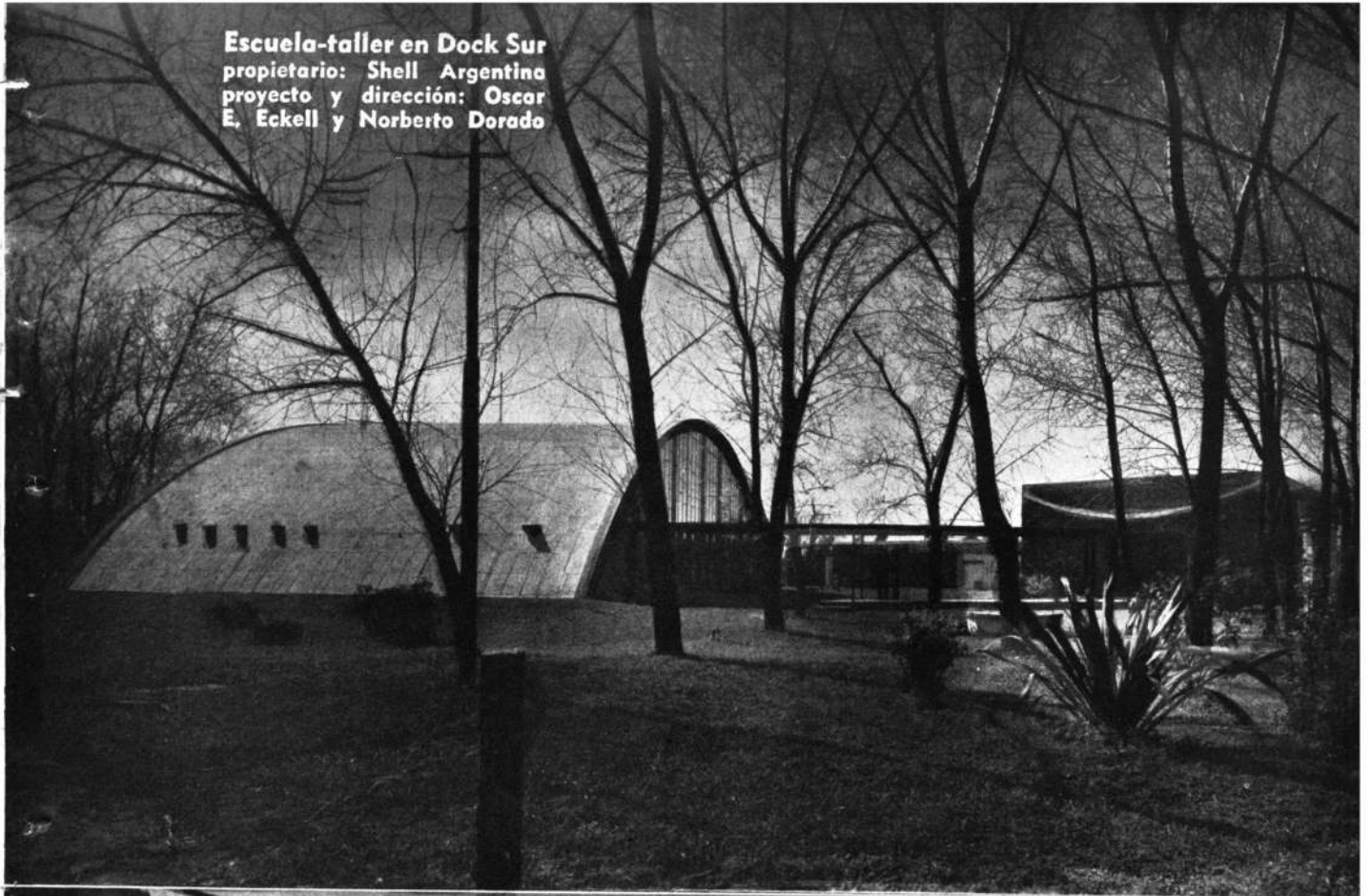
Foto: JIM.

33

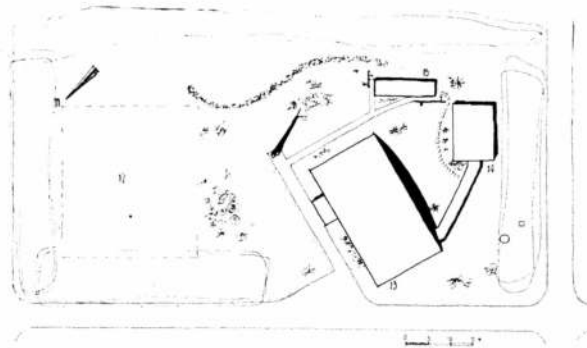


2

Escuela-taller en Dock Sur
propietario: Shell Argentina
proyecto y dirección: Oscar
E. Eckell y Norberto Dorado



Planta general mostrando la disposición del conjunto: a la izquierda, el espacio para deportes; el edificio más grande es la escuela (foto 34), el más chico, el taller, y el de arriba, los vestuarios.



Cualquier producto o proceso industrial es fruto del pensar humano; su creación, desde los principios generales de funcionamiento hasta la elaboración de los detalles, debe atravesar por ese indispensable equilibrio entre razón y medios de materialización para lograr su expresión total. Es así que la industria busca "hacer" al hombre completo para sus necesidades quebrando el mito de la separación entre pensar y ejecutar. Esta finalidad se persigue con la formación de núcleos de enseñanza teórico-práctica dentro de la misma industria. Este principio ha sido aplicado internacionalmente en el campo de la industria del petróleo por "Shell" y ha motivado que, con el objeto de preparar futuros operarios especializados, se creara una escuela de capacitación técnica ubicada dentro de la planta de refinería de Shell, Compañía Argentina de Petróleo S. A., en Dock Sud.

Para materializar este concepto se ha recurrido también a principios de validez actual en el campo del diseño arquitectónico siendo estos los de fun-

34



34

ción-forma-estructura e integración con el paisaje. El entorno lo proporcionó una parcela arbolada ubicada en un área de transición entre la zona de viviendas y la planta industrial.

Función. Clases teóricas, prácticas y de educación física, requerían espacios amplios y confortables con buena iluminación e instalaciones adecuadas para desarrollar dichas actividades. Para estas funciones se proyectaron edificios que a su vez se debían interrelacionar entre sí a través de espacios verdes que los vincularan.

Forma. Las formas del conjunto, determinadas por las funciones a cumplir responden a las necesidades de cada uno de los edificios, dando espacios de características determinadas que se unen al paisaje existente vinculando los espacios exterior e interior. Se ha completado el parque circundante en función del conjunto de los edificios aprovechando las características de las distintas especies de plantas en grupos en los que el contraste actúa para destacarlas individualmente.

Estructura. Las estructuras utilizadas respondieron a principios racionales y económicos determinando formas de valor plástico que fueron acusadas tratando de no desvirtuarlas.

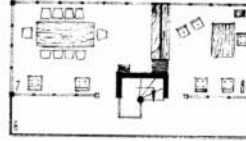
Descripción del proyecto. El programa se ha resuelto con tres edificios, que al estar situados en un espacio abierto permitieron adoptar condiciones de orientación adecuadas. Ellos son: el edificio para enseñanza teórica, el taller de manualidades y un núcleo de vestuarios. Se accede al conjunto por una rampa que, a su vez, vincula el ámbito determinado por el mástil.

En la escuela se desarrollan las clases teóricas, funciones directivas y administrativas. Su superficie de 30 por 16,70 m está cubierta por una bóveda que constituye un arco de círculo de 30 de luz, con radio de curvatura de 19,70.

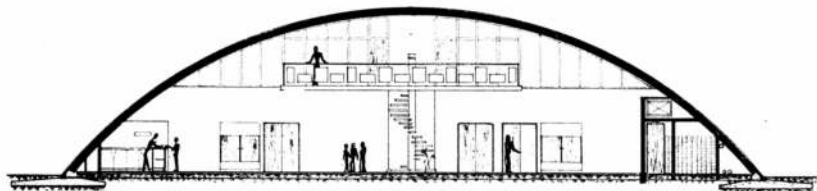
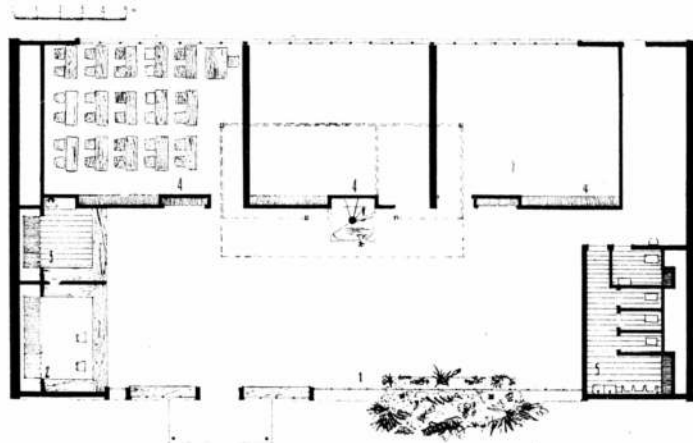
El amplio vestíbulo de acceso es el centro que vincula todas las dependencias, cumple las funciones de patio de recreo y salón de actos, amplios ventanales permiten la entrada del sol directo en una zona determinada, estando el resto protegido por parasoles (dibujo 1).

La mesa de entradas-biblioteca y el buffet se abren sobre el mismo espacio. Las tres aulas con capacidad de 30 alumnos cada una han sido ubicadas en el edificio respondiendo a la necesidad de iluminación natural y uniforme, cumpliéndose ésto por la

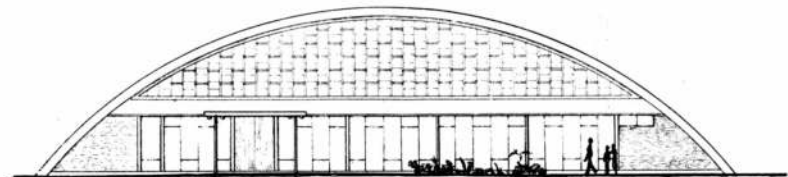
La sala de profesores, a la izquierda, y la oficina de la dirección, dan sobre un gran balcón interior.



Planta general de la obra: 1, vestíbulo; 2, oficina; 3, cafetería; 4, aula, y 5, sanitarios.



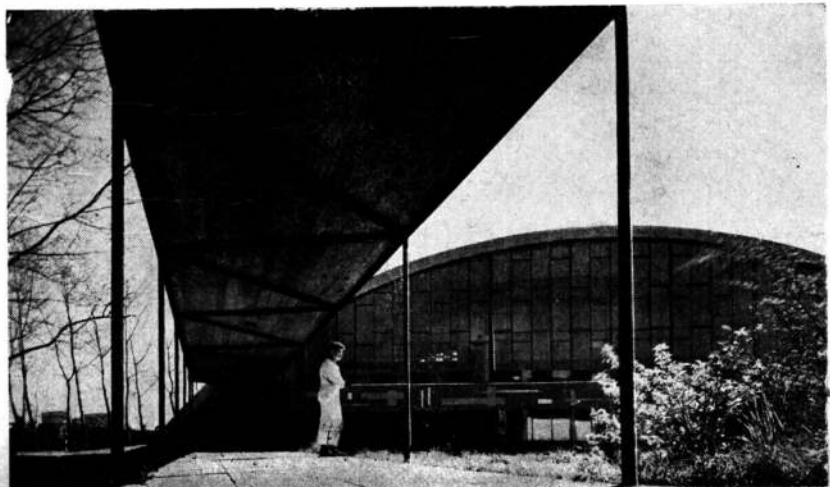
Corte transversal.



Frente de la escuela.

35. El camino cubierto que une la escuela con el taller.

35



35

aplicación de ventanales orientados al sur en la totalidad de un frente (dibujo 2). El equipamiento de las aulas se ha provisto con amplios armarios y muebles diseñados especialmente, teniendo en cuenta las dimensiones en función de la edad. Los pupitres son adaptables a mesa escritorio y de dibujo.

El funcionamiento nocturno ha sido previsto proyectando iluminación artificial adecuada. Del centro del hall se eleva la escalera helicoidal que conduce a una plataforma superior donde se ubicaron las salas de dirección y de profesores; el perímetro de ambas es totalmente vidriado permitiendo la vinculación visual con el ámbito interno y con el exterior.

Las formas, el color y las texturas de los elementos componentes del todo, el mural de composición figurativa tridimensional, el estanque y el plantero interior llevando la naturaleza a penetrar en el edificio, han jugado con intención plástica (dibujo 3).

El grupo sanitario unificado para profesores y alumnos, completa las instalaciones.

Un corredor iluminado con luz natural a través de linternas de color (dibujo 4) da salida por el frente sur, totalmente vidriado y tratado al exterior con una composición en cerámica y azulejos de color en el que la textura juega con primacia. Esta salida se vincula al taller por medio de una pasarela con estructura de hierro cubierta por una losa de hormigón a la vista.

El taller, destinado a la práctica de manualidades, debió ser diseñado teniendo en cuenta ventilación y especialmente iluminación uniforme en toda su planta.

La curva se evidencia claramente y se le ha hecho jugar en contraste de color y forma con el marco portante de hormigón a la vista y la mampostería, dando interiormente una pantalla difusora de la luz natural (dibujo 5). Completan las instalaciones los baños y vestuarios en una unidad independiente, la circulación ha regido el proyecto y se efectúa por dos accesos que tienen como centro las duchas.

La estructura de ladrillos vistos y losa de hormigón está determinada por el espacio interior. Dos muros delante de las puertas de entrada cumplen la doble función de cortar la visión interior y servir de elemento plástico por medio del tratamiento de su superficie. Las tres unidades se completan con el mástil de la bandera que marca la función del conjunto, su forma tiene una intensidad simbólica, su ubicación lo integra con la totalidad.

Esta totalidad se vincula por caminos de circulación a través del parque. En el emplazamiento de las mismas se ha tenido en cuenta la vinculación funcional y la interrelación plástica de las mismas con el paisaje.

Dentro de la misma parcela destinada

al núcleo de enseñanza se le delimitó una zona para educación física.

Métodos de construcción

El edificio para enseñanza teórica está cubierto por una bóveda de cañón corrido, constituido por una sucesión de viguetas elementales prefabricadas con piezas de cerámica armada. Estas viguetas de aproximadamente 4,20 m de longitud se constituyeron sobre una mesa curva formada en el terreno (foto 8). Las zapatas de apoyo, cuya longitud es de 16,70 y cuyo ancho de 4,20, se dimensionaron para no sobrepasar las muy bajas tensiones admisibles del terreno. Ambas zapatas se ligaron por 11 tensores roscados de acero de 0,4 de diámetro (foto 9) convenientemente protegidos de la corrosión.

Las viguetas se montaron sobre una cimbra de madera, utilizando una grúa de pluma larga, en dos jornadas de trabajo (foto 10). El mismo equipo mecánico se utilizó para el hormigonado de la capa superior y de los arcos de cabecera (fotos 11 y 12). Se completó la terminación con un alisado de mortero de cemento, aislación asfáltica y una capa de recubrimiento pómica.

Los parasoles del frente norte están constituidos por franjas verticales construidas "in situ" y placas horizontales prefabricadas.

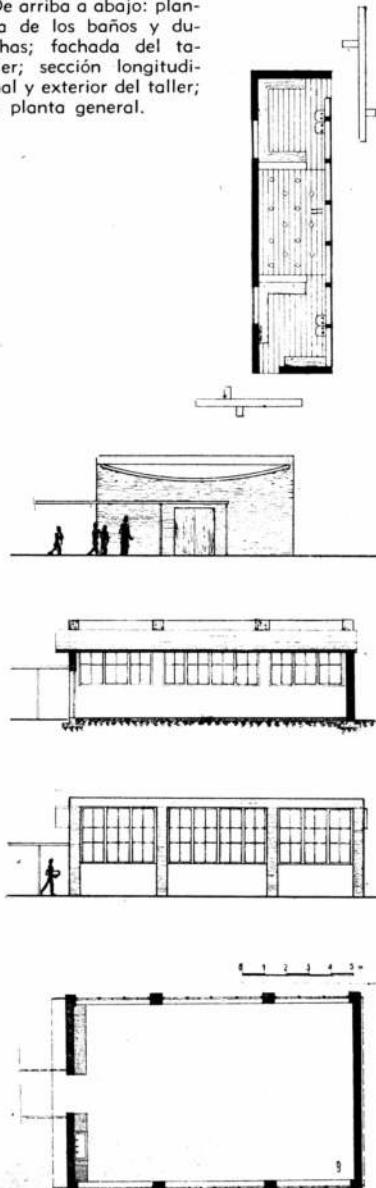
Taller de manualidades: la cubierta se concibió como una estructura de tracción cuya forma es un cañón corrido invertido, regido por un principio económico materializado en los simples elementos utilizados y en el método constructivo. Este consistió en el empleo de una malla de alambre suspendida y anclada a un marco rígido de hormigón (foto 13). Sobre aquella se colocó un lecho de ladrillos comunes de cal, asentados de plano, a los cuales se les aplicó por "torcretado" desde abajo mortero de cemento y arena que envolvió también a los hierros. Se aseguró una tensión previa colocando sobre la primera capa de ladrillos una segunda de ladrillos prensados, que fueron retirados una vez fraguada la capa de mortero inferior (foto 14). Se la terminó con una capa de alisado superior y pintura asfáltica. No se utilizó encofrado para la materialización de la cubierta. Los componentes horizontales fueron absorbidos por un marco rígido que a su vez encadenó la parte superior del edificio, las verticales se transmiten a pilares de mampostería (foto 15).

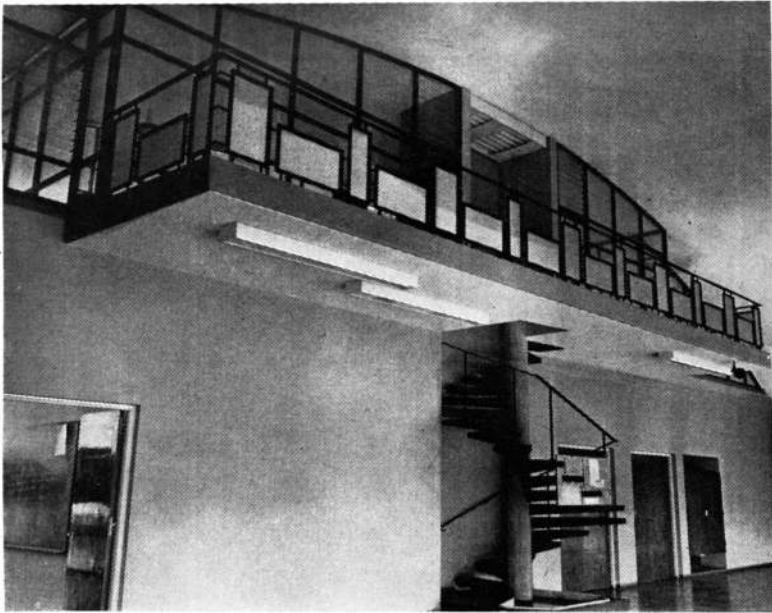
En el núcleo de vestuarios la estructura de cerramiento se basa en el empleo de una losa de hormigón apoyada en muros portantes de mampostería.

El mástil construido en hormigón armado, se prefabricó totalmente en el suelo y fué izado hormigonándose la base.

Los sistemas constructivos empleados compitieron económicamente en costo con los tradicionales para estructuras de hormigón adinteladas. ♦

De arriba a abajo: planta de los baños y duchas; fachada del taller; sección longitudinal y exterior del taller; y planta general.





36



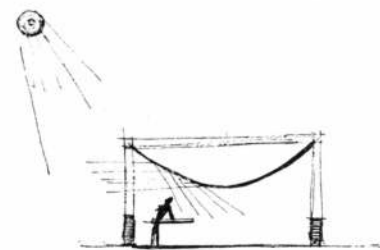
37



La construcción provee satisfactoria solución a los problemas de luz.



38

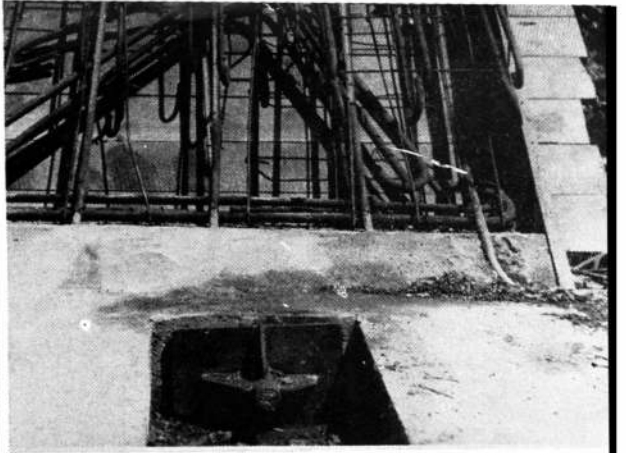
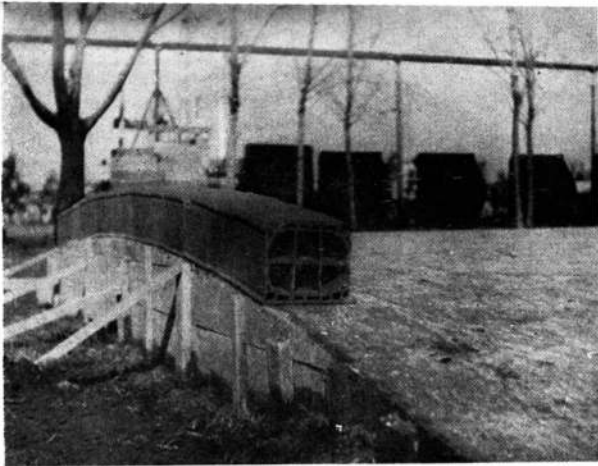


36. Balcón interior de la oficina de dirección sobre el vestíbulo principal de la escuela.

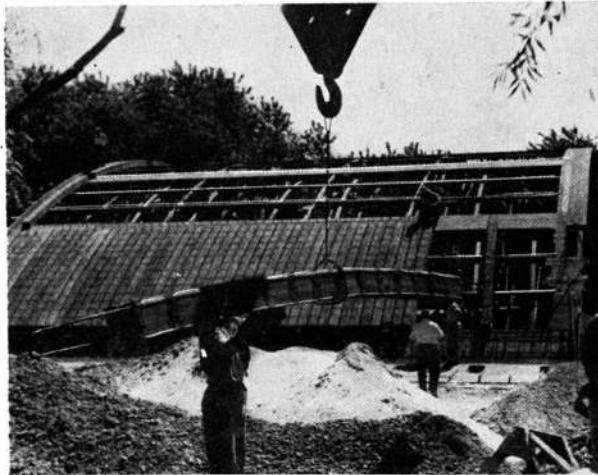
37. Interior del taller.

38. Interior del aula en la escuela.

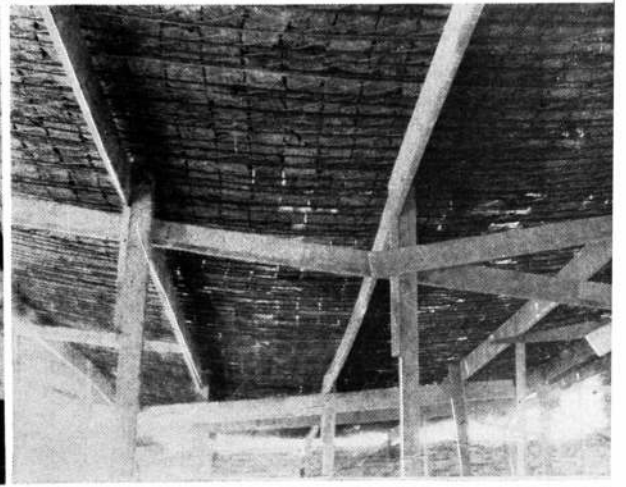
39, 40, 41, 42 y 43 (página siguiente): diversas fases de la construcción de la escuela. 44, 45 y 46: detalles de la construcción del techo del taller.



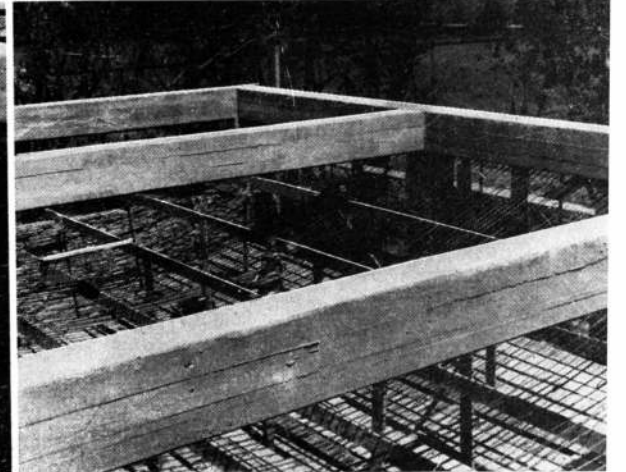
39-40

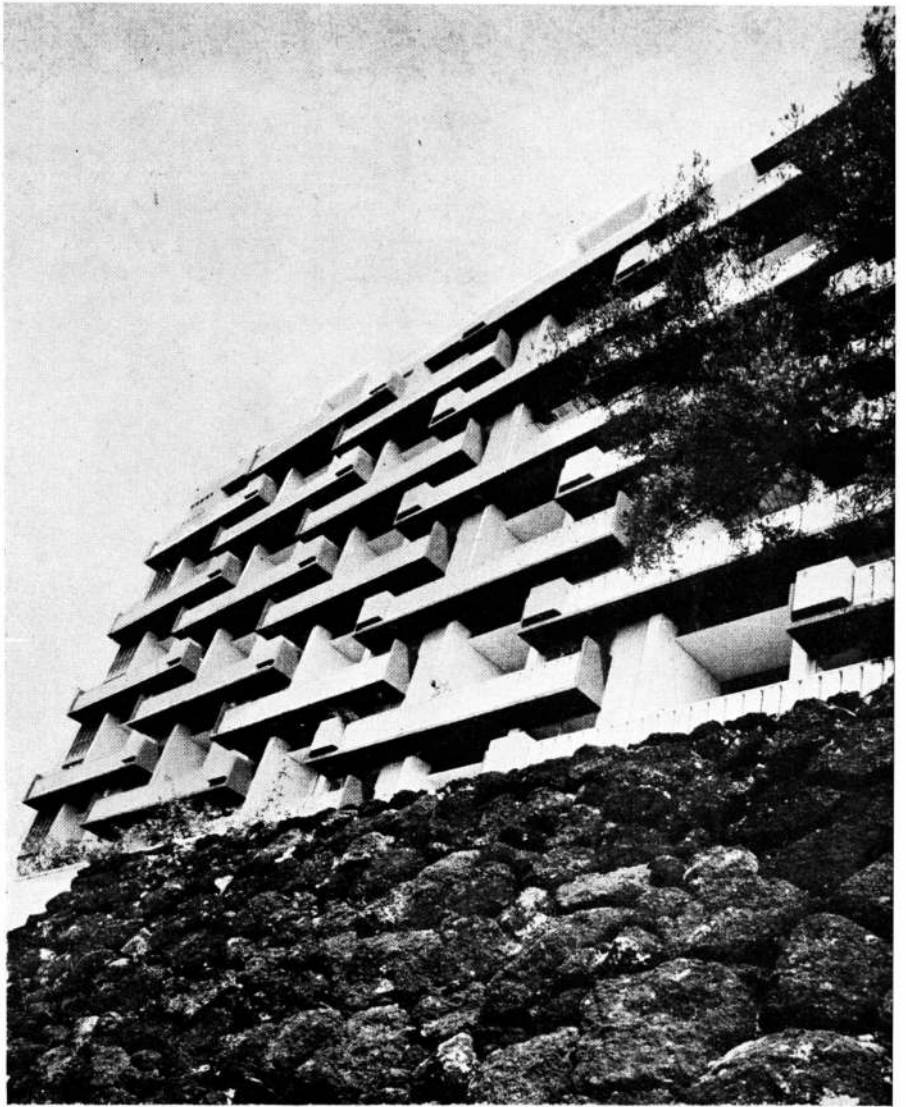


41-42



43-44





47

Edificio de departamentos

Arquitectos: Víctor Gruen Ass.
Lugar: Wilshire Boulevard 10.375
Beverly Hills, Los Angeles, Calif.

47. Vista del edificio desde su vereda, destacando el concepto que se siguió en la construcción.

48. El acceso principal muestra la entrada para automóviles.

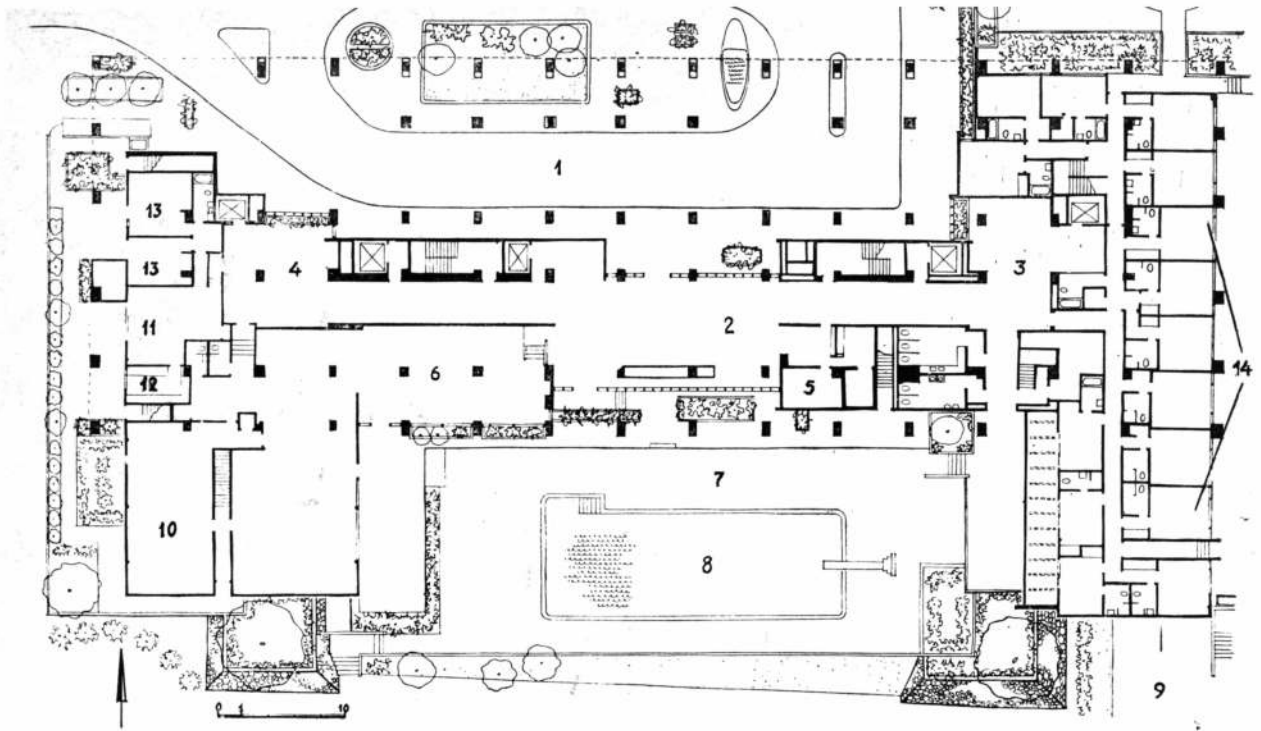
48



Este edificio de 14 pisos ubicado en el punto más alto del Boulevard Wilshire fué diseñado por Víctor Gruen Associates. Tiene 108 departamentos de diversos tamaños, y cada uno de ellos posee un patio abierto, aunque completamente aislado, de 5,50 m \times 5,50 m. Los departamentos del Wilshire Terrace cuentan con todas las comodidades de una casa, incluyendo habitación de servicio, lavadero y secadores, una cocina eléctrica completa, una unidad de aire acondicionado, un sistema de intercomunicación, antena central de televisión, y tomas de corriente eléctrica.

Se brinda a los propietarios, servicios con los que se cuenta normalmente en un hotel de primera categoría. Estos servicios incluyen: un cuadro conmutador, un escritorio de recepción, servicio de valet, una habitación para el recibo de paquetes, y un servicio para reserva

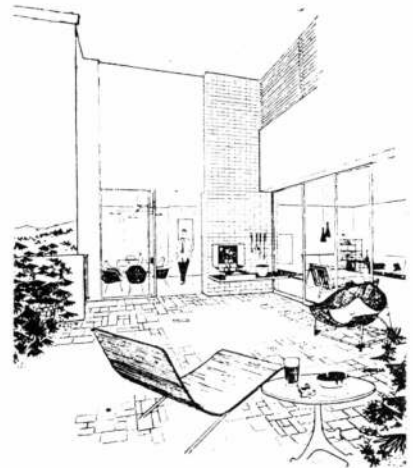
39



de pasajes, servicio abastecedor de provisiones, una cafetería y un pequeño bar, pileta de natación, solarium, sótano y servicios de garage.

En el Wilshire Terrace se ha dado forma a un nuevo concepto en viviendas de departamentos. Cada departamento está construido alrededor de su patio individual de dos pisos. Esta innovación crea un "modo de vida al estilo de California" que puede ser vivido todo el año gracias a los medios de calefacción radiante provistos en los patios junto con una parrilla mexicana para asados. La privacidad de los patios es el resultado de la original disposición de pisos alternados por cada mitad de una unidad-departamento.

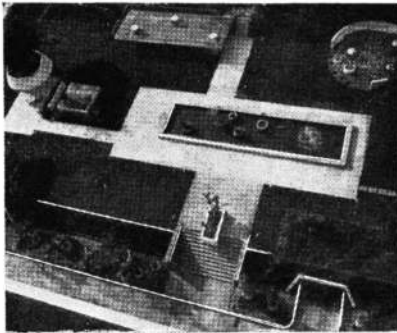
El tamaño de los departamentos varia desde unidades de lujo de un dormitorio a departamentos de cuatro dormitorios, con habitaciones y baños de servicio. Otro lineamiento poco usual de la construcción es el sistema de circulación. Los sistemas de circulación de los inquilinos y los de servicio son totalmente independientes. Los ascensores de los inquilinos que llegan del vestíbulo principal del primer piso abren a un vestibulo corto y ancho que da a cuatro departamentos en cada piso. Los ascensores de servicio, que salen del nivel del garage, abren sobre los corredores de servicio, que dan acceso a las entradas correspondientes de cada departamento. ♦ 49



Planta baja (página de enfrente): 1, camino para coches; 2, vestíbulo principal; 3, vestíbulo del Este; 4, vestíbulo del Oeste; 5, oficina de recepción; 6, restaurante; 7, terraza; 8, piscina; 9, entrada baja de servicio; 10, cocina; 11, administración; 12, cocina; 13, dormitorios; 14, habitaciones de servicio.



50



51



52

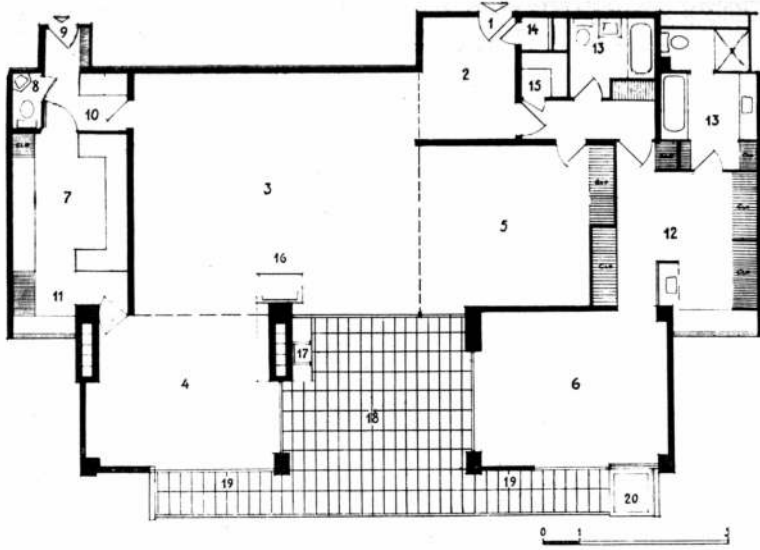


53

- 49. La entrada hacia la recepción.
- 50. La pileta de natación y el solario.
- 51. Los jardines vistos desde los pisos altos del edificio.
- 52. El Wilshire Terrace se destaca netamente sobre el medio circundante.
- 53. El patio individual de cada departamento, alrededor del cual se han dispuesto los ambientes, creando la sensación de vida abierta al aire libre.

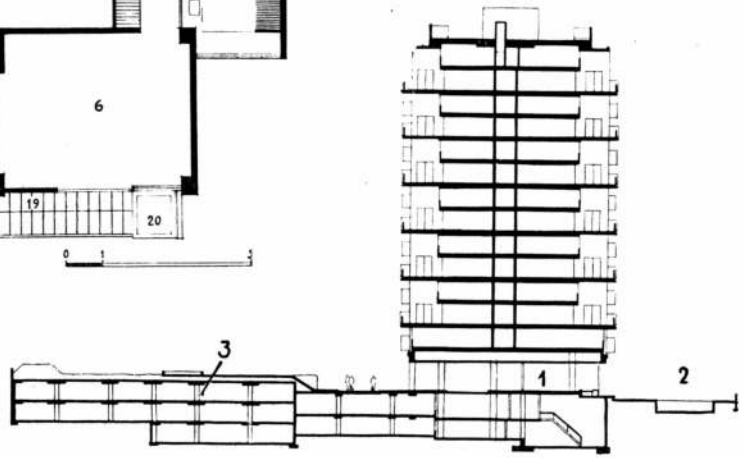


41

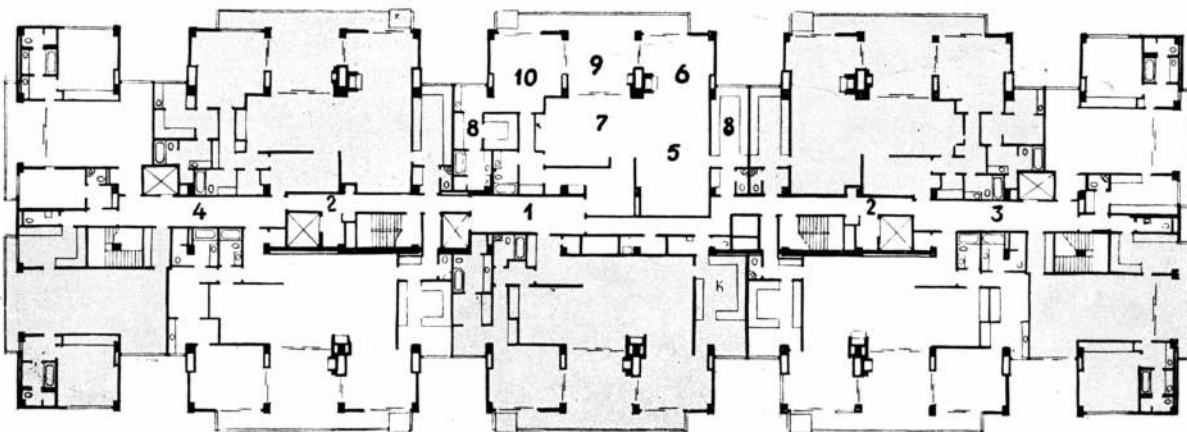
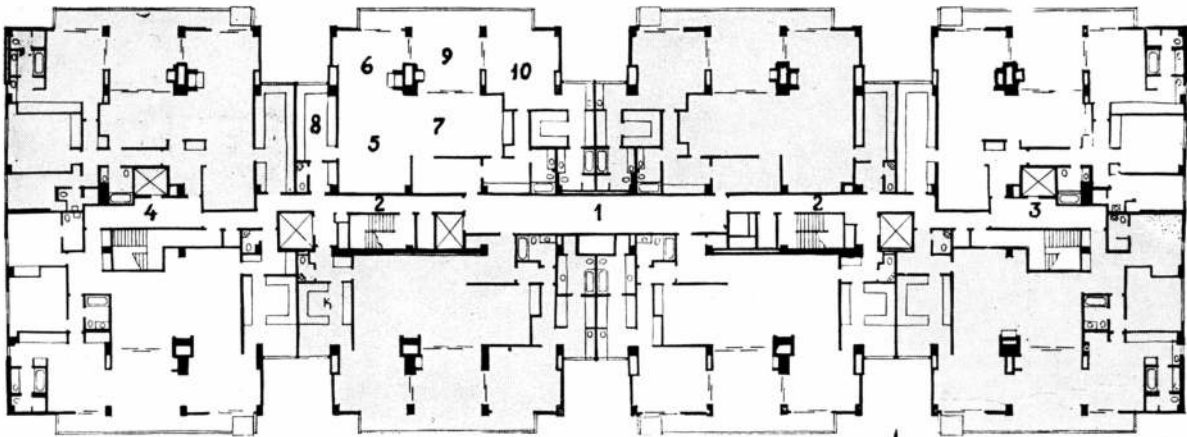


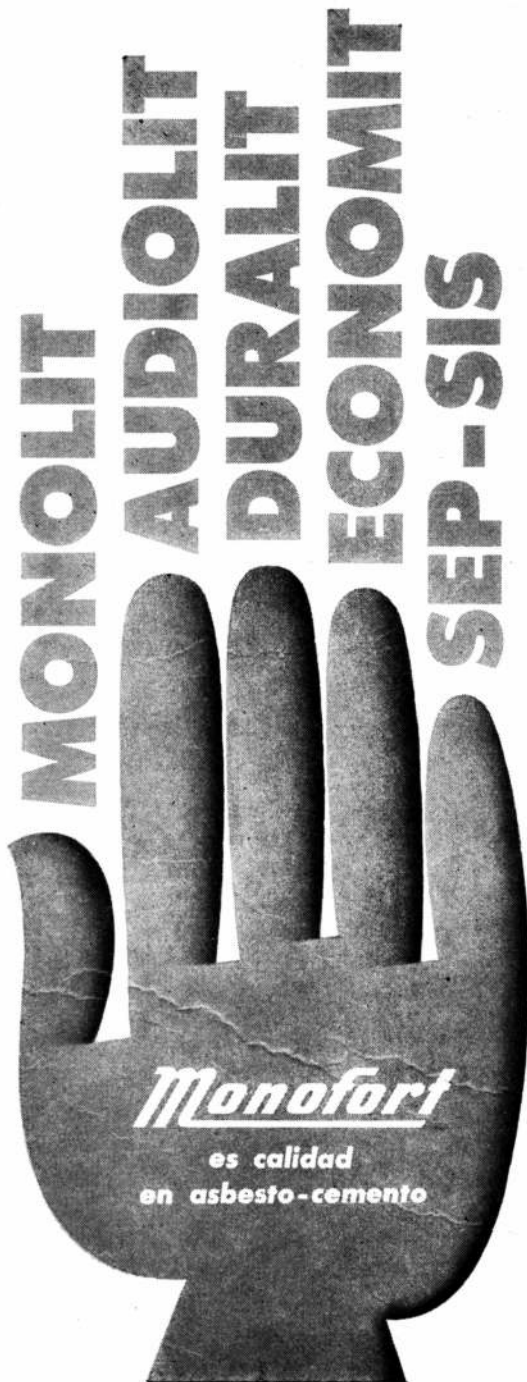
Planta de un departamento tipo (arriba): 1, entrada; 2, foyer; 3, sala de estar; 4, comedor; 5, estudio o dormitorio; 6, dormitorio; 7, cocina; 8, lavabo de servicio; 9, entrada de servicio; 10, lavadero; 11, despensa; 12, cuarto de costura; 13, baños; 14, guardarropa; 15, depósito; 16, chimenea para leña; 17, barbacoa para asados; 18, patio; 19, terraza; 20, jardín.

Sección transversal: 1, vestíbulo; 2, piscina; 3, garage.



Plantas de pisos pares e impares: 1, acceso principal; 2, corredores de servicio; 3, acceso del Este; 4, acceso del Oeste; 5, estar; 6, comedor; 7, estudio; 8, cocina; 9, terraza; 10, dormitorio.





UNA MANO DE CONFIANZA EN 5 MARCAS DE PRESTIGIO

MONOLIT

CAÑOS, CHAPAS Y MOLDEADOS DE
ASBESTO - CEMENTO
PARA TODOS LOS USOS.

AUDIOLIT

PANELES ACUSTICOS DE ASBESTO - CEMENTO -
CELULOSA QUE SILENCIAN
OTORGANDO ESTETICA.

DURALIT

CHAPAS LISAS COLOR CREMA
DE ASBESTO - CEMENTO - CELULOSA DE
APLICACIONES MULTIPLES EN
LA CONSTRUCCION Y DECORACION.

ECONOMIT

ES LA CUBIERTA MAS MODERNA,
LIVIANA Y ECONOMICA
EN FORMA DE CHAPAS ONDULADAS.

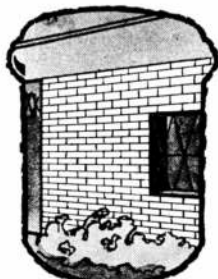
SEP-SIS

CAMARAS SEPTICAS DE ASBESTO - CEMENTO.
UN "SEGURO" DE SALUBRIDAD.

DISTRIBUIDAS POR:

TAMET

ORGANIZACION COMERCIAL PROPIA
EN TODO EL PAIS.



Frentes de ladrillo



Interiores



Juegos para niños



Juegos de Jardín



Muebles de metal o madera



Frentes de concreto



Escritorios



Puertas

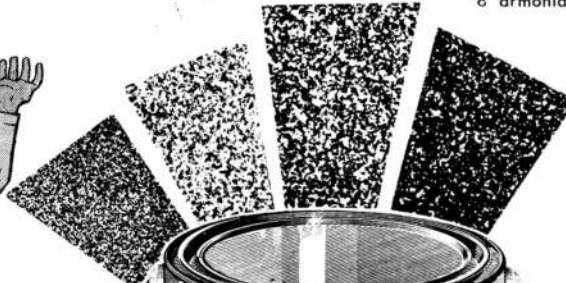
Multi COLOR

textura decorativa
de *Múltiples* aplicaciones

Cubre con igual perfección todo tipo de superficie! Es la pintura de más aplicaciones en la construcción, industrias y el hogar! En una sola aplicación con soplete se obtiene una combinación de dos o más colores de contraste o armonía... ¡y dura una eternidad!



- Seca como una laca.
- Es de gran poder cubritivo.
- Permanece firme como una roca.



20 maravillosas texturas decorativas, firmes al agua, ácidos, abrasivos y productos químicos.

*Cada color...
¡una fiesta
de colores!*

Para **COLORIN** un nuevo motivo de orgullo

El público americano está ahora preparado para aceptar innovaciones en el campo cívico, tal como lo estuvo ya para las innovaciones en artículos de consumo. Existe, en cuanto a gustos, una intocada reserva minoritaria que espera ser estimulada y satisfecha en materias tales como alojamiento, escuelas, transportes, industria y recreación. Como parte de la política pública, debemos buscar conscientemente diversidad en nuestras comunidades, respaldados por la experiencia en servicios y facilidades comunales. Cuando los consumidores han tenido oportunidad de elegir entre diversos equipos, una buena porción de ellos han elegido autos o radios extranjeras. Si se les da una oportunidad, los consumidores de la comunidad puede que elijan muy diferentes tipos residenciales de alojamientos, escojan un modo muy distinto de viajar al trabajo, o expresen de otro modo su elección como consumidores.

Hace tres años, en otra conferencia de planificación, insté a los planificadores para que en los años venideros adoptaran una serie de funciones intermedias, entre los proyectos ad-hoc y las planificaciones de largo alcance. Yo identifiqué esas funciones de planificación comunal de mediano alcance de la siguiente manera:

1. *Una función central de inteligencia* que facilite las operaciones de mercado para alojamiento, comercio, industria y otras actividades comunales a través de publicaciones regulares sobre análisis del mercado y otros medios semejantes.

2. *Una función de toma de pulso* que alerte a la comunidad mediante informes trimestrales o de otra periodicidad, para señalar los síntomas de formación de áreas marchitas, de cambios económicos, de movimientos de población y otras tendencias semejantes.

3. *Una función de clarificación* de la política para contribuir a enmarcar y revisar regularmente los objetivos de desarrollo de los gobiernos locales.

4. *Una función de desarrollo detallado del plan* para catalogar los programas públicos y privados como parte de un curso de acción comprensiva que cubra no más de diez años.

5. *Una función de revisión* para analizar mediante cuidadosa investigación las consecuencias de las actividades llevadas a cabo sobre programas y proyectos como guía para la acción futura.

Hoy, sugeriría que la planificación adopte también, como una función principal en el futuro, el alentar conscientemente la diversidad, es decir lo que los economistas llaman "la soberanía del consumidor".

Casi por primera vez en América tenemos la oportunidad de experimentar en cuanto a lo que puede brindarse a la comunidad y ofrecer alternativas a nuestros moldes tradicionales en materia de residencia, transporte, comercio, industria y recreación.

En los años del presente siglo en que se hicieron los primeros esfuerzos de planificación, estábamos todavía tratando de asimilar grandes afluencias de personas de muchas partes del mundo. Viniendo de muy diversos orígenes tenían que mezclarse rápidamente en el molde de una cambiante nación.

Para bien o para mal, durante el período entre las dos guerras mundiales logramos un notable grado de homogeneización étnica. El proceso de homogeneización es demasiado complejo para ser reducido a una frase, ya que influyen muchos factores, incluyendo el sistema de educación común, las oportunidades para ascender en la escala económica, la influencia de las películas, la radio y otros medios de comunicación en gran escala.

Durante los años que vinieron después de la segunda guerra mundial, se ha acelerado la mezcla de las diversas capas económicas; las normas de conducta económica de la clase media se han infiltrado hacia abajo, hacia la base de la pirámide económica, y hacia arriba, alcanzando hasta los grupos de entradas más altas. La suavización en el plano racial está todavía por lograrse; sólo podemos esperar que la misma clase de agrupamiento determinado por los medios económicos, a medida que avance entre la población negra, resulte en una tendencia de actitudes tanto de la mayoría como de la minoría, que tienda a reducir las fricciones en esta esfera.

Cuando teníamos que asimilar gente rápidamente y al mismo tiempo estábamos tratando de forjar nuestro propio carácter nacional y nuestras instituciones nacionales, económicas y políticas, teníamos que poner énfasis en la similitud de los ofrecimientos cívicos y un nivel standard de aprovisionamiento. Teníamos que proporcionar usos de la tierra homogéneos a través de la zonización y pensamos que teníamos que ofrecer uniformidad en ciertos servicios como las escuelas.

Ahora que hemos alcanzado un cierto grado de homogeneidad de la población, tanto étnica, como económica, y suponiendo que se nos ofrece la perspectiva de un firme y continuo crecimiento económico (hoy llevo puestos los anteojos rosados) tenemos un tanto de libertad para elegir cosas que antes no podíamos. En una sociedad de más posibilidades que en cualquier época anterior, en la que los recursos de material y tiempo son cada vez más abundantes, podemos capitalizar dentro de nuestras comunidades la búsqueda que hace el consumidor americano, pidiendo diversidad, calidad y cosas nuevas.

Véase lo que pasa en el mercado de artículos de consumo: los automóviles extranjeros han capturado la imaginación de una apreciable minoría de la población americana; la venta de aparatos de alta fidelidad de sonido, sorprende a los pro-

El futuro de la planificación

Martín Meyerson

ductores; el nuevo interés por los paseos en bote está llenando de embarcaciones bahías olvidadas o riberas de ríos; hasta la misma venta de pan de calidad ha florecido sin necesidad de propaganda en gran escala ni del machacar de la TV. Debemos aceptar que hay un mercado sustancial para los gustos de la minoría. Ya he dado solo unos pocos ejemplos, que podrían ser multiplicados varias veces. Pero lo que quiero destacar es que estamos preparados en este país para innovaciones del más largo alcance. Y estoy convencido que esas innovaciones pueden y deben ser hechas en escala cívica.

Desde luego, que es una tarea bastante diferente el ofrecer una nueva clase de escuela, o un nuevo tipo de agrupamiento residencial, o una nueva forma de transporte dentro de una comunidad particular, que ofrecer un artículo de consumo de bajo costo a lo largo de todo el país.

¿Porqué nosotros en América, con todo nuestro ingenio y amor a lo nuevo no hemos logrado ofrecer las más simples alternativas a los modelos tradicionales?

¿Porqué no tenemos por lo menos la clase de edificios de departamentos que ha construido Suecia, donde los servicios están dentro de los edificios; servicios de cocina, nurseries, recreación?

¿Porqué no tratamos de hacer en alguna ciudad algo parecido a los Tivoli Gardens de Copenhague, donde la cultura elevada y la más baja se ofrecen lado a lado con fantasía y belleza, y el amante del "jitter-bug" no necesita estar separado del amante de la música de cámara? Porqué no podemos conseguir un rico y mágico entendimiento en materia de recreación, en vez de estereotiparlo en campos de juego con hamacas reglamentarias?

¿Porqué es que nunca consideramos los grupos industriales planificados dentro de la ciudad, donde pequeños negocios puedan tener, tal vez en edificios de altura, el espacio y los servicios comerciales —incluyendo el de secretariado— que les permitirían florecer? ¿Por qué es que todos tenemos que estar pensando en el parque industrial que por su propio nombre sugiere el desarrollo abierto en las afueras?

¿Porqué hemos de tener las mismas clases de escuelas, dentro del mismo marco, con pesada monotonía aún en su mejor expresión arquitectónica, a lo largo de todo el país? ¿Por qué no hemos de poder pensar en diversas clases de agrupamientos de escuelas? Por ejemplo, ensayando, como lo hemos sugerido en una comunidad, un compuesto escolar en las afueras de la comunidad hasta donde llegarán en autobuses los chicos que viven en comunidades de gran densidad?

Estos son unos pocos ejemplos de innovaciones que no se ofrecen dentro de nuestras comunidades y que probablemente no lo serán a menos que tomemos la iniciativa. Desde luego que esas iniciativas no han de ensayarse con generalidad; pues requieren períodos de prueba y experimentación, evitando un enfoque de todo o nada. Y, desde luego, las experiencias involucran riesgos y en las comunidades lo mismo que en el mundo de las empresas comerciales, las pequeñas sólo podrán afrontar pequeños riesgos. La carga de los ensayos probablemente deberán recaer en las grandes ciudades y estados, en el gobierno nacional, en las fundaciones y aún en la industria.

Mientras muchos de los experimentos que queremos emprender requerirán fondos para las pruebas, fondos para los análisis y fondos para medir la reacción de los consumidores, los costos y los beneficios, algunas experiencias pueden hacerse con poco gasto o con un muy pequeño gasto adicional al que se hará de todos modos.

Estamos dejando de avargonzarnos del concepto de la ciudad bella. Pero aunque hemos dejado de ser furtivos en materia estética, desgraciadamente tampoco somos realizadores. Sugiero aquí que muchas pequeñas poblaciones pueden ofrecer un ejemplo en el diseño de distritos comerciales, o agrupamientos industriales o barrios residenciales. Recuerdo la pequeña pero deliciosa diferenciación marginal de Easton, en Pensilvania, en donde cajones de flores prestan un carácter alegre al distrito céntrico comercial.

Lo que estoy tratando de expresar aquí es que no debemos preocuparnos por la escala de la innovación o si corresponde al planificador físico o al socio-económico o si cae dentro de las responsabilidades del planificador.

Porque a menos que nosotros los planificadores ofrezcamos conscientemente una nueva diversidad a la gente de nuestras comunidades y a menos que nos pongamos, con determinación, a procurar nuevos e imaginativos desarrollos, nos veremos hundidos en una profesión y función monótona, rutinaria; no tenida en cuenta por los que se resuelvan a tomar las decisiones, y al final por el mismo público. Si estamos deseosos de alentar la innovación y la diversidad, y si deseamos estar al frente de la experimentación cívica, debemos ser capaces de dar una nueva dimensión a la democracia local, lo mismo que una nueva dimensión al trazado físico y a los atractivos de nuestras comunidades. Porque a medida que probemos la política experimental de transportes o servicios, y a medida que analicemos las reacciones de los consumidores frente a nuevos tipos de alojamientos y densidades, podemos presentar sistemáticamente nuevas variedades y alternativas a los funcionarios municipales. Ellos son responsables con respecto a su electorado, lo que no ocurre con nosotros. Si podemos presentarles los costos y beneficios de una amplia variedad de posibles alternativas con riqueza de imaginación y un concepto de la comunidad total, y esto es captado y llega a ser realizado, recién entonces será un suceso que los planificadores podremos celebrar con legítimo orgullo. ♦

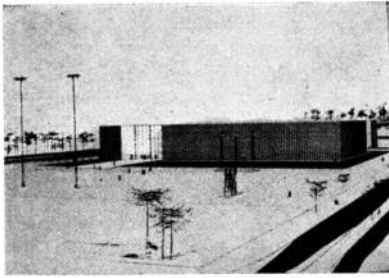


DEPOSITOS
PARA INODOROS

FRANKLIN

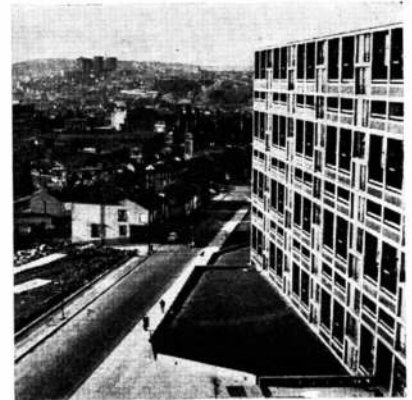
EXPRESION MAXIMA EN
TECNICA SANITARIA

Acropole



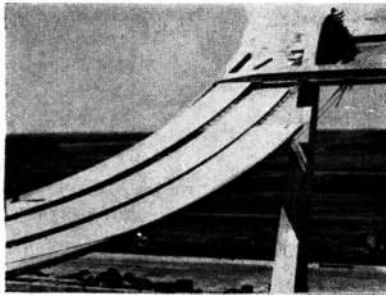
Esta publicación editada en San Pablo (Brasil) refleja en su contenido un panorama actual de la pujante arquitectura brasileña. Para verificarlo, nada mejor que remitirnos a un reciente concurso que prevé la construcción de la Asamblea Legislativa de ese Estado. Son aquí expuestos los diversos proyectos premiados, siendo el ganador el presentado por los arquitectos Rubio Morales, R. Sievers y R. Carneiro Vianna. El anteproyecto expresa un volumen simple, organizado interiormente en base a un estudio de necesidades espaciales de los distintos elementos contenidos en el programa. El segundo premio, de los arquitectos Knesse de Mello, Gandolfi, Ramalho, Netto y Petracca, formula el planteo de dos bloques diferenciados: uno bajo (Asambleas) y uno alto, de oficinas administrativas. Ambos proyectos expresan, pues, dos variantes de soluciones posibles, habiendo primado la de criterio más simple. Una interesante escuela de aprendizaje industrial, de Lucio Grinaver, propiedad de una Fundación particular, revela aspectos de un tema que es también común a nuestro medio. Un Hospital en Umberaba, de Karman y Willer, es interesante en cuanto a solución funcional de un hospital de capacidad media. En esta materia, la arquitectura brasileña exhibe buenos ejemplos ya realizados.

Architectural Design



El contenido de este número de AD está fundamentalmente dedicado a un importante centro industrial inglés: Sheffield, a través de una edición especial preparada por Pat Crooke y con muy buen material fotográfico de Roger Mayne. Son analizados diversos factores que entran en el complejo urbanístico, como asimismo nuevos planeamientos previstos en el futuro. Particularmente, interesan soluciones de viviendas colectivas, entre ellas las de Park Hill, números 1 y 2, donde se encaran nuevos planes en viviendas colectivas de bajo costo. En las mismas son de destacar los servicios comunes (lavandería, etc.), y los espacios abiertos para juegos y esparcimiento. Se aprecian también centros comerciales, y remodelación de viejas zonas de la ciudad. Los planes son vastos y la obra ya realizada muestra un gran impulso para dar nueva fisonomía a viejas y tradicionales ciudades fabriles inglesas. La sección de diseño interior es profusa, destacándose arreglos interiores en una tienda de Bristol y en el paquebote Camberra.

Architectural Forum



El "campus" de la Universidad de Brandeis, a través de un proyecto de "Architects Collaborative", marca fuertes contrastes entre el sitio, las estructuras y el uso del material. Los distintos volúmenes están fuertemente acusados; fuertes "tapas" exponen al natural el material; y, en general, se observa en el tratamiento del exterior un buen sentido espacial, donde juegan desniveles y muros de piedra. Una depurada estructura de Craig Elwood sirve y exalta los valores de un edificio de oficinas de dos pisos para una agencia de publicidad, construcción que ha resultado económica, y cuyos resultados visuales son óptimos. Cuatro poderosas estructuras traen el análisis del trabajo de cuatro creadores: Morandi, Candela, el desaparecido Saarinen y, claro está, Nervi, con su hall de la Exposición de Turin. Extraordinaria por su concepción, ya en vías de realización, es la estructura del Dulles International Airport en Washington, una de las postreras creaciones de Saarinen. Interesante por su espléndido material gráfico en colores, resulta una muestra de arquitectura primitiva en Dogon, norte de Africa. Formas y sentido de uso del material son naturalmente expuestos por desconocidos pero profundos arquitectos; como bien dijera Corbu, resultan en cierto modo inspiradoras y aleccionadoras.

architectural Record



El edificio Hartford, en Chicago, una nueva realización de SOM, expresa un nuevo enfoque en cuanto a concepto y diseño, dentro de los cánones ya clásicos de la firma. Se actualiza así un concepto ya mostrado de disposición del área, en función de un basamento bajo (plaza) y un volumen primario de oficinas. El concepto estructural es también en cierto modo novedoso, colaborando en el logro de los fines propuestos. De indudable interés práctico, en cuanto a dominio del tema, son algunos de los nuevos hoteles en proyecto de W. B. Tabler, un verdadero especialista en la materia. Particularmente interesa el proyecto para el Buenos Aires Intercontinental, a construirse en nuestra capital, que prevé capacidad para 608 habitaciones, a un costo estimado de 8 millones de dólares. Como en todos los proyectos, el equipo de habitación es particularmente destacable en cuanto a forma de utilización de los distintos medios puestos al alcance del pasajero. También se muestran otros proyectos del mismo Tabler en Puerto Rico, Pakistán y EE.UU. Una muy completa nota sobre el aeropuerto internacional de Idlewild (N. York), muestra distintos aspectos, unos conocidos y otros no, de esta verdadera ciudad aérea modelada a la era de los jets.

UNA NECESIDAD VITAL PARA EL PAIS! CENTENARES DE MILES DE...



VIVIENDAS

estables, seguras, confortables, económicas

Su construcción exige, además de una legislación adecuada, materiales y sistemas constructivos, acordes con la era industrial.

El Hormigón de Cemento Portland es el material indicado por sus múltiples cualidades y porque permite:

Mecanizar: Incorporando a la obra elementos mecánicos que faciliten el movimiento de materiales y la ejecución de otras operaciones.

Prefabricar: Reduciendo las operaciones en la obra a tareas esencialmente de montaje, en lugar de manufactura.

Industrializar: Aplicando a la construcción los modernos procedimientos de fabricación en serie.

Con estos procesos se logrará la producción en masa de viviendas, con rapidez y economía, factores fundamentales para la solución del problema de la vivienda.

INSTITUTO DEL CEMENTO PORTLAND ARGENTINO

San Martín 1137

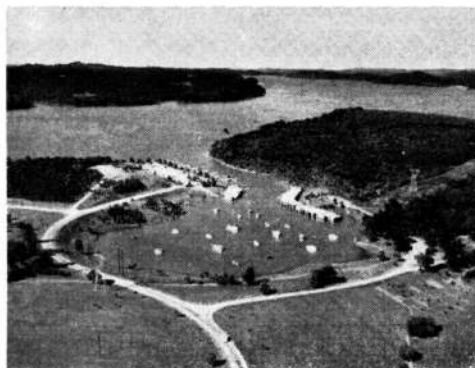
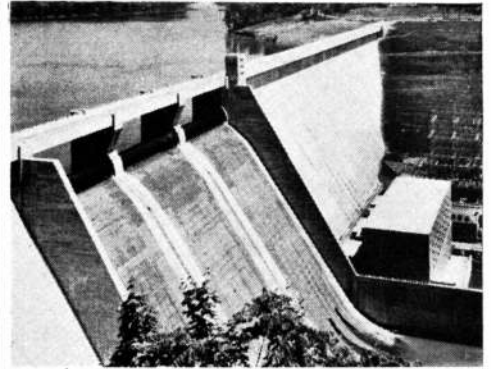
Buenos Aires

SECCIONALES - CENTRO: Rivera Indarte 170, Córdoba; **NORTE:** Muñecas 110, Tucumán; **SUR:** Calle 48 N° 632, La Plata; **Delegación BARILOCHE:** C. C. 57, S. C. de Bariloche. **LITORAL:** Sarmiento 784, Rosario
CUYO: Patricias Mendocinas 1071, Mendoza.

CAMPO EXPERIMENTAL: Edison 453, Martínez, Prov. Bs.As

TVA

CREACION PARA
EL DESARROLLO UNIFICADO DE
LOS RECURSOS REGIONALES
PARA EL BIENESTAR DEL HOMBRE



Indice

Prólogo. UNA EXPERIENCIA AMERICANA

PRIMERA PARTE

LA IDEA CONSERVACIONISTA

Capítulo I. PRIMERAS PREOCUPACIONES. Implicaciones jurídico-políticas. Reacción local ante la acción federal. Concepto del "múltiple aprovechamiento". Técnica y política integradas. Electricidad al servicio público.

Capítulo II. NACE EL MOVIMIENTO "CONSERVACIONISTA". La Comisión de vías de aguas interiores. La Comisión Nacional de Conservación. El informe de la Comisión Nacional de Conservación. El plan regional. Política y recursos naturales. Enfoque agropecuario de la cuestión. Enfoque energético. Enfoque forestal. Trascendencia internacional. Regionalismo y Federalismo.

Capítulo III. ACCION FEDERAL. Controversia del Tennessee. Política de desarrollo regional integral. Los diques Wilson y Wheeler. Henry Ford: el dedo en la llaga.

Capítulo IV. LA CRUZADA DE NORRIS. Los "Informes 308". El reto de la naturaleza. Una situación "por demás desesperada". Acumulación de experiencias técnicas. Uso de la tierra para bienestar humano. Una nueva idea: desarrollo regional.

SEGUNDA PARTE

LA IDEA EN PRACTICA

Capítulo I. ¿QUE ES TVA? Un organismo de planeamiento. Planeamiento democrático. Técnicas especialistas e integralistas. Realización de lo planeado.

Capítulo II. LA TVA Y EL PUEBLO DE LA REGION. Promoción del planeamiento urbano y rural. Preparación de la opinión pública y promoción de la acción popular. Promoción de comunidades rurales. Promoción de comunidades urbanas. Planes persuasivos, no compulsivos.

Capítulo III. LAS UTILIDADES DE LA TVA. Mejoramiento de la condición humana. Mejoramiento de los recursos naturales. Mejoramiento de los recursos tecnológicos. Aspecto financiero-económico. Financiación de las operaciones eléctricas. Financiación de otras operaciones.

TERCERA PARTE

LA "TVA" EN OPERACION

Introducción. LAS AGUAS DOMADAS

Capítulo I. LOS DIQUES. Un nuevo concepto hidráulico. Represas en cadena. Lluvia e ingeniería. Ingeniería y arquitectura unidas. Construcción de diques.

Capítulo II. LOS LAGOS. Inundación y desarrollo urbano. Recreación lacustre. Puertos de tierra adentro. Aguas limpias y Salud Pública. Pesca comercial lacustre.

Capítulo III. ELECTRICIDAD. "Operación energía eléctrica". Las usinas. Distribución de la energía. Promoción del uso de electricidad.

Capítulo IV. BOSQUES. Arboles, aguas, paisaje. Recurso natural número uno. Conservación de bosques. Promoción del uso de la madera.

Capítulo V. AGRICULTURA Y VIDA HUMANA. Fertilizantes y política nacional contra el monopolio de fertilizantes.

Capítulo VI. INDUSTRIALIZACION. Las industrias del valle.

CUARTA PARTE

SECUELAS DE LA TVA.

Introducción. I. Preocupación del gobierno. II. Política nacional del agua. III. La TVA, única en su género. Bibliografía sobre la TVA.

T.V.A. El más grande ejemplo de planificación democrática

... y así funcionó integralmente el complejo de diques, esclusas, canales, usinas, campos y ciudades de la región del Tennessee, en admirable unidad de acción, satisfaciendo múltiples necesidades: contralor de crecidas, producción de electricidad, navegación, recreación... Todos los vastos mecanismos de este vasto complejo responden obedientes a la voluntad humana y están al servicio de ella para dar al pueblo del valle seguridad, prosperidad, recreación y fe en su destino.

T.V.A. La transformación milagrosa de una gran región

- Grandes diques
- Lagos
- Navegación
- Control de las crecidas
- Riego
- Electrificación industrial y rural
- Usinas
- Fábricas de fertilizantes
- Forestación
- Pesca comercial y recreación

T.V.A. Autoridad del Valle del Tennessee. La monumental obra de planificación iniciada como parte del New Deal de Roosevelt

... Ese sábado el viejo Joe, en la galería de su casa, frente al majestuoso espectáculo de las montañas plateadas por la luna, rodeado por sus hijos, nietos, yernos y nietas, entre los cuales está el joven ingeniero hidráulico de Knoxville, cuenta por enésima vez la anécdota del baile donde conoció a la abuela hace cincuenta años, cuando tuvieron que permanecer encaramados en la cumbre del techo del club social del pueblo, hasta que una lancha de la Cruz Roja los vino a sacar de su posición. "Inundaciones aquellas" —decía el viejo Joe— no las de ahora que las maneja cualquiera de estos nietecitos con sólo tocar unos botones eléctricos".

T.V.A.

en la pluma del conocido urbanista José M. F. Pastor. Libro de 228 páginas ilustradas que será leído como una novela por cualquier hombre culto a quien interesen los problemas argentinos.

Precio \$ 230.- en las librerías o en

EDITORIAL CONTEMPORA

SARMIENTO 643

T. E. 45-2575 y 1793

LINOLEUM STRAGULA

IMPORTADO DE ALEMANIA

en los más modernos y variados dibujos y colores. En rollos de 200 cm. de ancho.

TAMBIEN DE INDUSTRIA ALEMANA

ALFOMBRAS Y CAMINOS
 LINOLEUM - STRAGULA
 en todas las medidas

KORK - LINOLEUM y LINOLEUM ancho 200 cm., espesor de 2 a 3.2 mm. en variados colores.

LINCRUSTA con y sin fieltro. Todos los colores. Ancho 150 cm.

LINOLEUM VENISOL, lo más moderno y revolucionario en revestimientos para paredes. Gustos modernos y colores de gran efecto.

LANGER y Cía. S.R.L.

Administración y Ventas:

PARAGUAY 643 - 7º P. 32-2631 - 5562 - 5735

RAWLPLUGS

Tarugos de Fibra y Bulones de Expansión
 para sujetar

Maquinarias, Motores, Transmisiones, etc.



van Wermeskerken, Thomas & Cía.

Soc. Resp. Ltda. — Cap. \$ 200.000,00

CHACABUCO 682

T. E. 33 - 3827

Buenos Aires

productos de fama mundial para la construcción

Fabricados en el país con fórmulas originales de Suiza

ANTISOL

CURADO DEL HORMIGON

RUGASOL
 SUPERFICIES MARTELLINADAS

ANTIFROSTO

PARA HORMIGONAR A BAJAS TEMPERATURAS



PISOS PETRIFICADOS



PARA ACCELERAR EL FRAGUADO DEL CEMENTO



FABRICACION
 VENTA - DISTRIBUCION
SIKA ARGENTINA S. A.
 Industrial y Comercial
 PERU 689
 T. E. 34-8196 y 30-7362
 BUENOS AIRES

SERVICE INTEGRAL

REPARACION DE INSTALACIONES
 SANITARIAS, CALEFACCION Y GAS,
 ARREGLOS DE ALBAÑILERIA
 Y YESERIA

VENTA DE MATERIALES SANITARIOS

GLEVAM

S. A.

MAIPU 62 2º

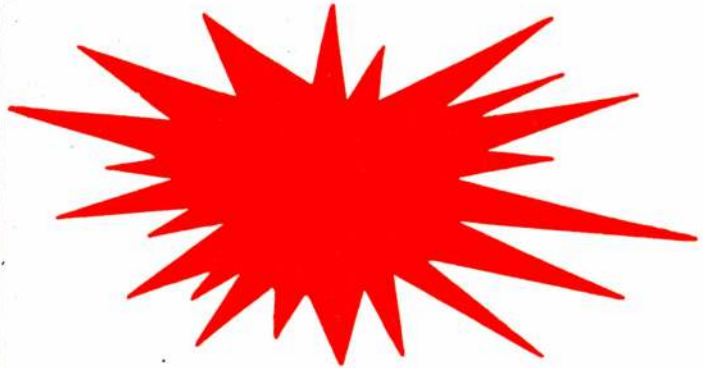
T. E. 34-3675

ENTRADA	10/06/67
EXPED.	-
PEDIDO	-
ORDEN	10/06/67
REGISTRO	10/06/67
ENTRADA	10/06/67
Nº ASIENTO	6-150
VALOR U\$	5 Bs. A. 1000
REGISTR.	10/06/67



¡ ESTÉN AL DÍA !

Edifiquen con luz.



ESTO LLEGA



A SER ESTO

FABRICACIONES :

- Lunas brutas hasta 27 mm. - pulidas hasta 24 mm.
- Lunas pulidas templadas « SECURIT ».
- Lunas curvas hasta 6 mm.
- Lunas o vidrio bruto templado esmaltado « EMALIT ».
- Puertas templadas de luna « SECURIT », standard « CLARIT » y de vidrio « DURLUX ».
- Vidrios de seguridad « TRIPLEX » de 5,5 y 6 mm.
- Vidrios colados: martillados, estriados escarchados y alambrados.
- Vidrio ondulado « VERONDULIT » para tejados y decoración.
- Vidrios para ventanas, todos espesores hasta 7 mm.
- Vidrieros aislantes « TRIVER ».
- « MURCOLOR » elementos prefabricados para la construcción de PAREDES-CORTINA.
- Moldeados de vidrio: baldosas llenas « NEVADA » y « BASTONI » baldosas huecas « PRIMALITH » pavés redondos o cuadrados « LUMAX ». Tejas para tejado.



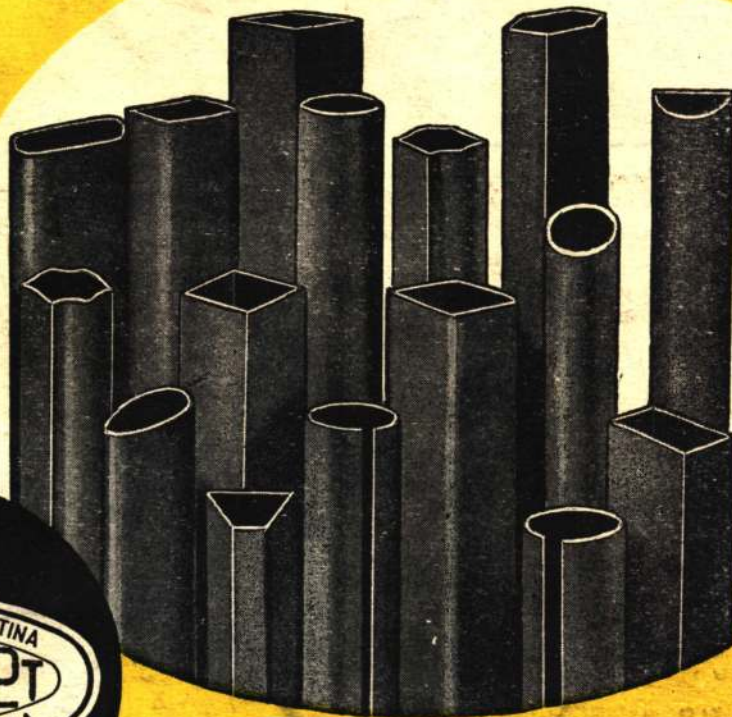
SAINT-GOBAIN

**DIVISION GLACES
SERVICE EXPORTATION
8, Rue Boucry - PARIS (XVIII^e)**

ESTOS PRODUCTOS SE PUEDEN ADQUIRIR EN LAS BUENAS CASAS DEL RAMO

Representante Exclusivo para la República Argentina, **ARTURO A. GORIN**, Bmé. Mitre 720, Capital Federal.

Presentenos su problema
y se lo resolveremos
con **TUBOS**



FABRICA ARGENTINA DE CAÑOS DE ACERO
E INDUSTRIAS ELECTRO METALURGICAS

MAURICIO SILBERT S.A.

ESTABLECIMIENTO FABRIL FUNDADO EN 1909



Correo
Argentino
C. Central
Franqueo Pagado
Concesión Nº 291
Tarifa Reducida
Concesión Nº 1089