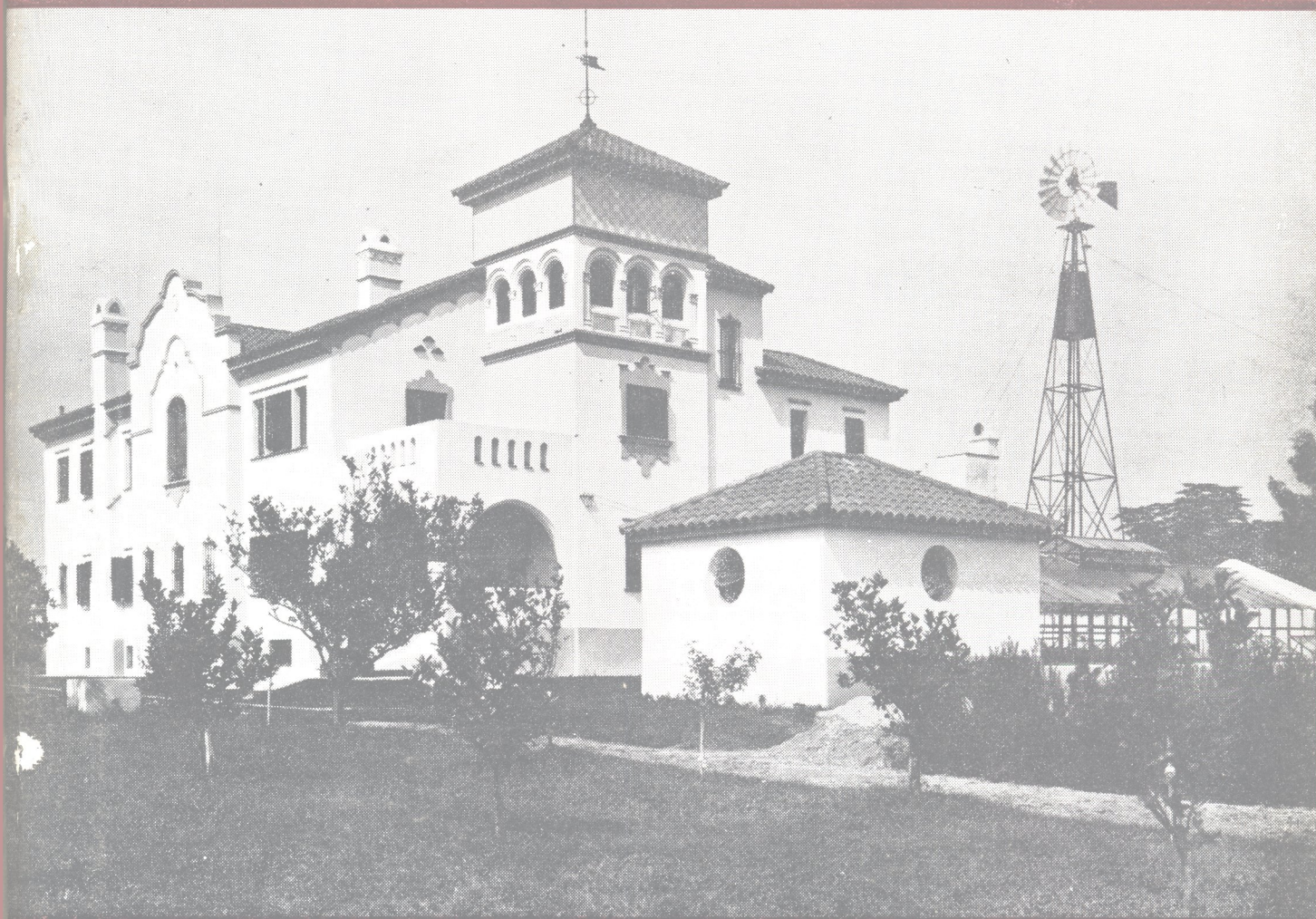


# CACYA

LA REVISTA DEL CENTRO DE ARQUITECTOS, CONSTRUCTORES DE OBRAS Y ANEXOS



M A Y O

1944



# ESTUDIOS HUDSON



UNA MANO  
EXPERTA

que guiará eficazmente su  
aprendizaje del

## DIBUJO DE ARQUITECTURA Y HORMIGON ARMADO

Nuestros alumnos aprenden REALMENTE puesto que la corrección estrictamente PERSONAL de las lecciones y la atención de las CONSULTAS, convierten a nuestros METODOS DE ENSEÑANZA en verdaderos PROFESORES siempre a las órdenes de los estudiantes.

CLASES PERSONALES Y POR CORRESPONDENCIA  
SOLICITE INFORMES

# ESTUDIOS HUDSON

Director: Arquitecto Víctor A. Martorell

Tucumán 695  
U. T. 32 Dársena 0341

Buenos Aires

# GUIA DE GREMIOS

Consulte la especialidad de los gremios mencionados en esta Guía, en los anuncios insertos en nuestra Revista

## ACCESORIOS SANITARIOS

"La Unión", S. A. - Fundición y Talleres, Corrientes 4082. - U. T. 62, Mitre 1753 y 0854.  
Piazza Hnos., Soc. de Resp. Ltda. - Arriola 154-58. - U. T. 61, Corrales 0269 y 3389.

## ALFOMBRAS

The Oriental Carpet Co. - Callao 264. - U. T. 47, Cuyo 2372.

## ARENA (Depósitos de)

"Loma Negra", S. A. - Av. R. Sáenz Peña 636 - U. T. 33 - Avda. 1533.

## ARTEFACTOS ELECTRICOS PARA EL HOGAR

Cía. Argentina de Electricidad. - Avda. R. S. Peña 812, Edificio "Volta". - U. T. 34, Defensa 6001.  
Cía. Italo Argentina de Electricidad. - San José 180. - U. T. 35, Libertad 5451.  
Siemens - Schuckert, S. A. - Avda. de Mayo 869. - U. T. 37, Rivadavia 7693.

## ARTEFACTOS Y MATERIALES SANITARIOS

Cattáneo y Cía. - Maipú 245. - U. T. 34 - 6204.  
Ferrum, S. A. España 402, Avellaneda. - U. T. 22, Avellaneda 8006.  
Gibelli y Cía., E. G. (Fundición). - México 3241. - U. T. 45, Loria 0309.  
S. A. Fundición y Talleres "La Unión". - Corrientes 4082. - U. T. 79, Gómez 0038.

## ASCENSORES

Cía. Comercial Ascensores Italianos "Stigler". - Río Bamba 336. - U. T. 47, Cuyo 2154.  
Siemens - Schuckert, S. A. - Avda. de Mayo 869. - U. T. 37, Rivadavia 7693.

## AZULEJOS Y MOSAICOS

Agar Cross y Cía. Ltda. - Paseo Colón y Venezuela. U. T. 33, Avenida 7501.  
Bianchi, Emilio S. - Hernandarias 645. - U. T. 26, Garay 2787.  
Cattáneo y Cía. - Maipú 245. - U. T. 34 - 6204.  
Leonardo Del Rosso. - Tres Arroyos 2835. - U. T. 59, Paternal 2563.

## BRONCERIAS

E. G. Gibelli y Cía. - México 3241. - U. T. 62, Mitre 0309.  
Piazza Hnos., Soc. de Resp. Ltda. - Arriola 154-58. - U. T. 61, Corrales 0269 y 3389.

## CALENTADORES

"Alco - Fon", Portes Hnos. - Alsina 2300. - U. T. 47, Cuyo 0433.  
Mártiri, Dante. - Gallo 350. - U. T. 79, Gómez 1503 y 1861.

## CALES

"Loma Negra", S. A. - Av. R. Sáenz Peña 636. - U. T. 33 Avda. 1533.

## CAÑOS METALICOS

Fundición y Talleres "La Unión", S. A. - Corrientes 4082. - U. T. 62, Mitre 1753.

## CARPINTERIAS METALICAS

Mariani Hnos., - O. Cruz y Lafayette. - U. T. 21, Barracas 3626.

## CARPINTEROS

Bianchi y Hno., J. R. - Sanabria 3170-76. - U. T. 50, Devoto 1353.  
Figueiro y Carbonaro. - Iriarte 2165. - U. T. 21, Barracas 3020.

## CARRETILLAS ELECTRICAS

Cía. Comercial Ascensores Italianos "Stigler". - Río Bamba 336. - U. T. 47, Cuyo 2154.  
Siemens - Schuckert, S. A. - Avda. de Mayo 869. - U. T. 37, Rivadavia 4543, 4544, 0868 y 4640.

## CELOSIAS

Iriarte, M. A. - Montes de Oca 1461. - U. T. 21, Barracas 0251.

## CEMENTOS

Blanco, "Medusa", Cattáneo y Cía. - Maipú 245. - U. T. 34, Defensa 6204.  
Compañía Argentina de Cemento Portland "San Martín". - Reconquista 46. - U. T. 33, Avenida 5571 y 5575.  
"Corcemar", Corporación Cementera Argentina, S. A. - Avda. de Mayo 633. - U. T. 34 - 5662.  
"Loma Negra", S. A. - Avda. Pte. R. S. Peña 636. - U. T. 33, Avenida 1533.

## CEMENTO ARMADO

Otto Gottschalk. - Balcarce 331. - U. T. 748, Villa Ballester 502.  
Stirparo, Juan. - Avda. de los Incas 4749. - U. T. 51, Urquiza 4210.

## CERAMICA ARTISTICA

Cattáneo y Cía. - Maipú 245. - U. T. 34 - 6204.

## COCINAS ELECTRICAS

Cía. Argentina de Electricidad. - Avda. R. S. Peña 812. - U. T. 34, Defensa 6001.  
Cía. Italo Argentina de Electricidad. - San José 180. - U. T. 35, Libertad 5451.

## DIBUJANTES

González, Raúl B. - Solís 1842, Dep. A.

## ENDUIDO PROTECTOR

"Igol", Dellazoppa, S. A. Com. - Chacabuco 175. - U. T. 33, Avenida 7086.

## ENTREPISOS DE HORMIGON ARMADO

Angelina, Carlos. - Liniers 1975.

## CARPINTERIAS MECANICAS

Boezio Espartaco, C. A. - Díaz Vélez 3971. - U. T. 62, Mitre 4257.  
Iriarte, Manuel A. - Montes de Oca 1461. - U. T. 21, Barracas 0251.

(Continúa en la página siguiente)

**ESCUultores Y YESEROS**

**Barberis, Enrique.** - Pavón 4382. - U. T. 60, Caballito 0972.  
**Gamboni e hijo, Fernando.** - Lope de Vega 1133. - U. T. 67, Floresta 6009.

**ESTRUCTURAS METALICAS**

**Mariani Hermanos.** - O. Cruz y Lafayette. - U. T. 21, Barracas 3626.

**FERRETERIAS**

**"Franco-Americana".** - Suipacha 585. - U. T. 35, Libertad 1230.  
**Portes Hnos.** - Alsina 2300. - U. T. 47, Cuyo 0433.

**GRANITO Y PIEDRA**

**Della Nave y Della Morte.** - Tupungato 2432. - U. T. 61, Corrales 0227.

**HERRERIA ARTISTICA**

**Pedroli, Luis.** - Sinclair 3155. - U. T. 71, Palermo 1783.

**HERRAJES PARA OBRAS**

**Descours y Cabaud.** - Cangallo 1935. - U. T. 47, Cuyo 0071.  
**Ferretería Franco-Americana.** - Suipacha 585. - U. T. 35, Libertad 1230.  
**Portes Hnos.** - Alsina 2300. - U. T. 47, Cuyo 0433.

**HIDROFUGOS**

**"Ceresita", H. H. Schoemberg.** - Azopardo 920. - U. T. 33, Avenida 5303.  
**"Frégoli", P. Waldner.** - Guatemala 4458. - U. T. 72, Parque 4262.  
**"Sika", Dellazoppa, S. A. Com.** - Chacabuco 175. - U. T. 33, Avenida 7086.  
**"Zonda", V. Grimolizzi.** - Independencia 2531. - U. T. 45, Loria 6122.

**INSTALACIONES ELECTRICAS**

**Cazzaniga, Victor A.** - Almirante Brown 1375. - U. T. 21, Barracas 0594.  
**Masciocchi, Alfredo.** - San Juan 3108. - U. T. 45, Loria 5238.  
**Vázquez, Manuel.** - Aconquija 3229. - U. T. 61, Corrales 0177.

**MAQUINAS PARA OBRAS**

**Talleres Mari, Sociedad de Responsabilidad Ltda.** - Pte. Luis Sáenz Peña 1835. - U. T. 23, Buen Orden 0584 y 5327.

**MATERIALES DE CONSTRUCCION EN GENERAL**

**Cattáneo y Cía.** - Maipú 245. - U. T. 34-6204.  
**Descours y Cabaud.** - Cangallo 1935. - U. T. 47, Cuyo 0071.

**MINERALES MOLIDOS**

**Iggam S. A.** - Alsina 1115. - U. T. 37, Rivadavia 5051.

**OBRAS SANITARIAS (Construcciones de)**

**Falcinelli, Máximo.** - Curapaligüe 471. - U. T. 63, Volta 1612.  
**Spinosa, A.** - Jufre 361. - U. T. 54, Darwin 1775.

**PAPELES PINTADOS**

**Biagini, Hnos., V.** - Paraguay 1126. - U. T. 41, Plaza 2425.

**PARQUET MOSAICO**

**"Sevilla", S. de R. Ltda.** - Avda. San Martín 3060, Florida, F. C. C. A. - U. T. 741, Florida 117.

**PARQUETISTAS**

**Guinzburg, Bernardo.** - Beauchef 562. - U. T. 60, Caballito 1851.

**PINTURAS (Empresas de)**

**Biagini y Hnos., V.** - Paraguay 1126. - U. T. 41, Plaza 2425.  
**Soriano, Roberto.** - Alberti 28, 5º piso K. - U. T. 47, Cuyo 0849.

**PINTURAS (Venta de)**

**"Apeles" S. A. - Crespo 2759.** - U. T. 61, Corrales 0071.  
**Biagini y Hnos., V.** - Paraguay 1126. - U. T. 41, Plaza 2425.  
**Descours y Cabaud.** - Cangallo 1935. - U. T. 47, Cuyo 0071.  
**Portes Hnos.** - Alsina 2300. - U. T. 47, Cuyo 0433.

**PLACAS AISLANTES DE ASBESTO**

**"Paxtiles", J. B. Ertola.** - Bmé. Mitre 544. - U. T. 33, Avenida 6229.

**TABIQUES Y BOVEDILLAS**

**Barberis, Enrique.** - Pavón 4382. - U. T. 60, Caballito 0972.  
**Cattáneo y Cía.** - Maipú 245. - U. T. 34-6204.

**TECHADOS**

**Agar Cross y Cía. Ltd.** - Paseo Colón y Venezuela. - U. T. 33, Avenida 7501.  
**Shell-Mex Argentina Ltd.** - Avda. R. S. Peña 788. - U. T. 33, Avenida 2541 y 0521.

**TOLDOS (Armazones para)**

**Pisapia, Antonio.** - Pichincha 1471. - U. T. 23, Buen Orden 1338.

**VALVULAS SANITARIAS**

**Piazza Hnos.** - Arriola 158. - U. T. 61, Corrales 0269 y 3389.

**VENTILADORES ELECTRICOS**

**Borelli, Luis.** - Avda. Montes de Oca 1219. - U. T. 21, Barracas 2572.  
**Siemens - Schuckert, S. A.** - Avda. de Mayo 869. - U. T. 37, Rivadavia 4543.

**VIDRIEROS (Empresarios)**

**Scagni y Clot, M.** - Maza 177-79. - U. T. 62, Mitre 8280.

**VIDRIOS PARA CONSTRUCCIONES**

**Cristalerías Piccardo S. A.** - Tupungato 2750. - U. T. 61, Corrales 1651.

**VITRAUX**

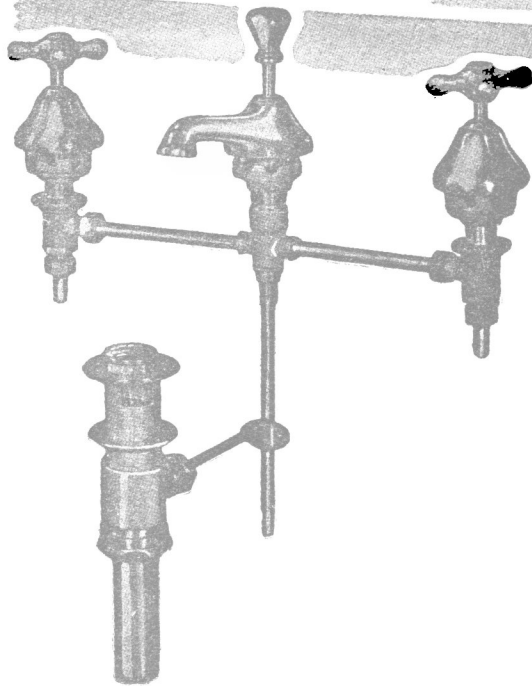
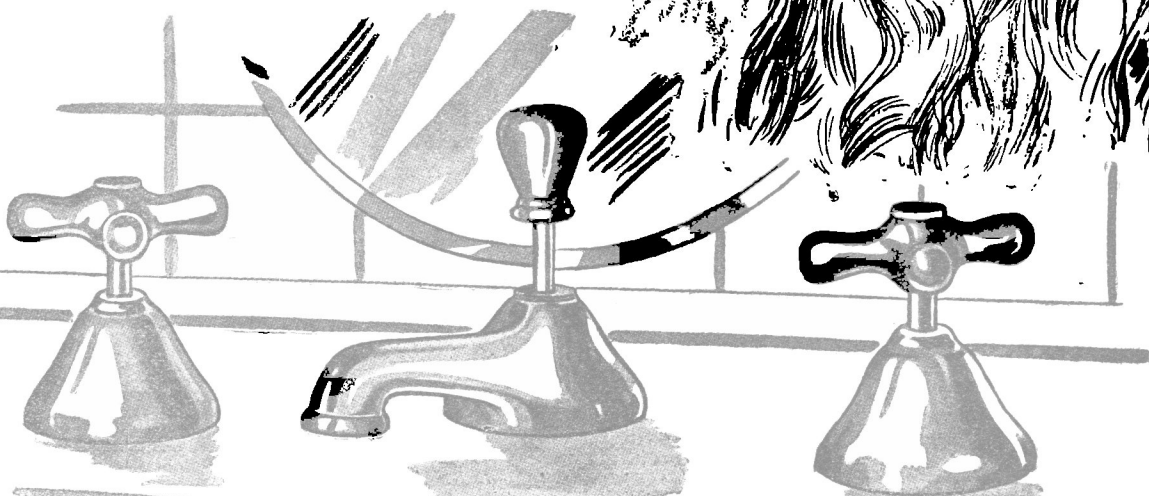
**Passaglia, J. B.** - Uriarte 1486. - U. T. 71, Palermo 4768.  
**Stábile Ghiglione.** - Avda. Juan B. Justo 1956. - U. T. 54, Darwin 0623.

**YESEROS (Empresarios)**

**Barberis, Enrique.** - Pavón 4382. - U. T. 60, Caballito 0872.



# Fieles en su rendimiento



Así como su alta calidad los ha distinguido en todas las construcciones de categoría, su fiel rendimiento es una seguridad para los señores profesionales que prefieren nuestros accesorios cromados o niquelados para cuartos de baño.

**SON ARTICULOS NOBLES  
INDUSTRIA ARGENTINA**

Venta en todas las casas del ramo.



SALAS PUBL.

*Establecimientos Metalúrgicos*  
**PIAZZA HNOS**  
S. R. L.<sup>da</sup> CAPITAL \$ 1.680.000.000

ADMINISTRACION Y VENTAS EXPOSICION  
ARRIOLA 158 • BELGRANO 502  
TALLERES  
• ARRIOLA 154 •

# RESIDENCIA EN LLAVALLOL, F. C. S.

Propiedad del Sr. Domingo Jordana y Miró

Empr. Constructora  
EMILIO BAGNASCO y Cía.

Arquitectos  
MEDHURST THOMAS & HARRIS

(Véanse fotos y planos en las páginas interiores de esta Revista)

## PROVEEDORES y SUBCONTRATISTAS

**Carpintería Mecánica  
de Obra**

**Carlos Pío Balzarini**

INSTALACIONES • DECORACIONES  
E S C A L E R A S

230 — MARTINEZ — 234  
U. T. 54, DARWIN 1136  
BUENOS AIRES



**Miguel Occhionero e Hijos**

Planos - Proyectos - Presupuestos y trámites de

**OBRAS SANITARIAS**

en la Capital y Provincia

Venta de materiales y artefactos sanitarios

Maipú 527 Bánfield F. C. S. U. T. 242-0058

**Decoraciones - Pintura  
Empapelados**

**R. Vitti y P. J. Frola**

AREVALO 1582

Depósito: BALCARCE 453

U. T. 33 - 3645

BUENOS AIRES

# CALEFAX

Ex-Cía. General  
de Calefacción

S. A. C. E. I.

Instalaciones de: CALEFACCION todos los sistemas - SERVICIO  
DE AGUA CALIENTE - ACONDICIONAMIENTO DE AIRE -  
QUEMADORES DE PETROLEO LAVADEROS MECANICOS,  
etc., etc.

SALGUERO 1244 - 46

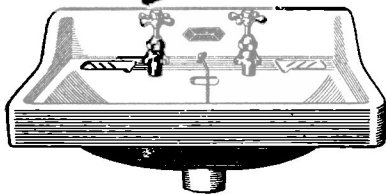
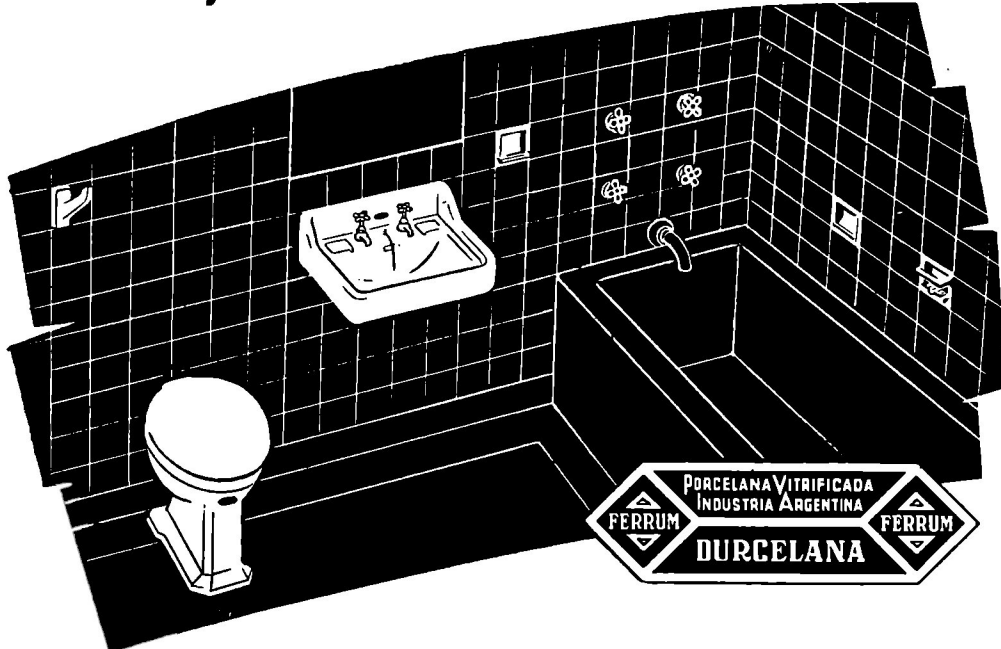
BUENOS AIRES

U. T. 71 Pal. 0035



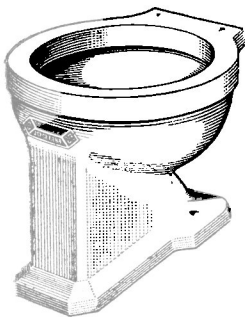
# DURCELANA

Lo mejor en artefactos sanitarios

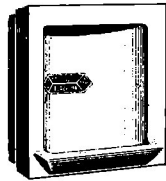


LCD 3B - Lavatorio  
"CIUDADELA"

La franca aprobación obtenida ya en la construcción, consagran a los artefactos **DURCELANA**, porcelana vitrificada, como una valiosa conquista para la higiene, de segura eficacia, **blancura deslumbrante**, mínima porosidad y **sobria belleza**.



I A T 1 B - Inodoro  
"ATUEL"

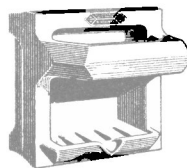


A V 0 1 - Porta-  
vaso



Y también:

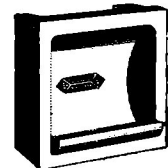
- Lavatorio a pedestal "CONSTITUCION"
- Lavatorio a pedestal "RETIRO"
- Lavatorio "COLEGIALES"
- Lavatorio "CABALLITO"
- Bidet "JACHAL"
- Inodoro "ESQUEL"
- Inodoro "LIMAY"
- Mingitorio "TRIA"



A B 0 1 - Jabonera  
con agarradera



A P 0 1 - Percha  
simple



A S 0 1 - Porta-  
esponja

# EDIFICIO DE RENTA MORELOS 93

## Esquina Yerbal

(Véanse fotos y planos en las páginas interiores de esta Revista)

Propietario: Sr. TOMAS MANGIONE

Empr. Constructora  
TOMAS MANGIONE y Hno.

### PROVEEDORES Y SUBCONTRATISTAS

#### FUNDICION Y TALLERES J. R. & A. VARELA

Soc. Resp. Ltda. \$ 200.000  
CASA FUNDADA EN EL AÑO 1905

ARTICULOS SANITARIOS  
Llaves aprobadas por O. S. N.

PULIMENTO - NIQUELADO - CROMADO  
Ramales para baños aprobados por O. S. N.  
PATENTE N° 41235

BRONCERIA EN GENERAL

Escritorio y Talleres: GASCON 370 - 74  
Depósito: 4134 - POTOSI - 4134  
U. T. 60, Caballito 0903 ● Buenos Aires

## Quintín Bayón

MASTIC PARA JUNTAS DE DILATACION

○

PIESOS Y AZOTEAS DE  
ASFALTOS NATURALES

★

JUNTAS DE DILATACION PARA CAMINOS  
DE CEMENTO ARMADO

PAVIMENTOS

**Techados Armados**

**para Azoteas**

ESCRITORIO Y DEPOSITO

PAVON 4266 — Buenos Aires

P. T. 60, Caballito 0404

### LAS INSTALACIONES ELECTRICAS

de esta obra han  
sido efectuadas por

**J. UTHURALT, H.**  
TECNICO-CONSTRUCTOR

CAXARAVILLE 4451 — U. T. 67-7094

### Taller Mecánico

PARA LA ELABORACION DE TODAS  
CLASES DE MARMOLES Y PIEDRAS

DE

**Constante Belleri**  
ESCALERAS, ZOCALOS, INSTALACIONES  
INDUSTRIALES, MARMOLES  
DECORATIVOS

CIUDAD Y CAMPAÑA

U. T. (60) Caballito 3589

1361 — AV. LA PLATA — 1365



CEMENTO PORTLAND  
"LOMA NEGRA"  
CEMENTO BLANCO  
"A CON CAGUA"  
CAL HIDRATADA MOLIDA  
"CACIQUE"  
AGREGADOS GRANITICOS

**LOMA NEGRA S. A.**

Av. R. Sáenz Peña 636 - Buenos Aires

INDUSTRIA GRANDE NACION PROSPERA





# Obras de próxima ejecución

Cada línea expresa el nombre del constructor, ubicación de la obra, clase y valor en \$ mín.

- O. Macques, Rivadavia 3284, 5 pisos, \$ 200.000.  
 O. Macques, Republicuetas 2510, 3 pisos, pesos 200.000.  
 O. Macques, Blanco Encalada 2291, 3 pisos, \$ 160.000.  
 O. Macques, Thames 591, 3 pisos, \$ 150.000.  
 O. Macques, Vera 1006, 3 pisos, \$ 120.000.  
 O. Macques, Murguiondo 1746, 3 pisos, pesos 100.000.  
 O. Macques, Nueva Nork 3496, petit hotel, \$ 60.000.  
 O. Macques, Concordia 3993, petit hotel, pesos 70.000.  
 Perrot y Somaschini, Gascón 1448, 4 departamentos, \$ 50.000.  
 Perrot y Somaschini, Clay 2922, ampliación, \$ 35.000.  
 Cía. Argentina de Construcciones Públicas, N. York y Condarco, colegio, \$ 150.000.  
 Cía. Argentina de Construcciones Públicas, N. York y Terrada, colegio, \$ 130.000.  
 J. S. y A. Aldao, Federico Lacroze 2530, departamentos, \$ 250.000.  
**Trionfetti Hnos.**, Agüero 1145, 27 departamentos, \$ 180.000.  
**Rouco y Montero**, Sarmiento 4686, 3 pisos, pesos 70.000.  
**Luis Bonicalzi**, Jujuy 2059, 2 pisos, \$ 100.000.  
 Nazareno Giorgini, Medrano 255, 3 pisos, pesos 172.000.  
 Nazareno Giorgini, San Martín 344, ampliación, \$ 30.000.  
**M. Lorenzutti e hijos**, Larrazabal, Saraza, Larraza y Castañares, 54 chalets, \$ 540.000.  
**M. Lorenzutti e hijos**, Sarmiento 1443/39, 7 pisos, \$ 400.000.  
**M. Lorenzutti e hijos**, Santa Cruz 50, 3 pisos, \$ 390.000.  
**M. Lorenzutti e hijos**, Charlone 629, 3 pisos, \$ 110.000.  
**M. Lorenzutti e hijos**, Charlone 639, 3 pisos, \$ 110.000.  
**M. Lorenzutti e hijos**, Charlone 649, 3 pisos, \$ 110.000.  
**M. Lorenzutti e hijos**, Charlone 663, 3 pisos, \$ 110.000.  
**M. Lorenzutti e hijos**, Charlone 671, 3 pisos, \$ 110.000.

asbesto - cemento  
**Eternit**  
 INDUSTRIA ARGENTINA

Chapas lisas y acanaladas. — Accesorios para techos, sombreretes, claraboyas, canaletas, etc. — Caños para desagües y ventilación aprobados por O. S. N. — Codos, ramales, curvas, etc. — Caños para canalización bajo presión. — Conductos cuadrados y rectangulares. — Pizzas moldeadas.

**KREG-O-LIT**

Granulado volcánico para aislación térmica y antisonora en tabiques, pisos y techos. Ventanales de hormigón fijos y móviles.

**KREG-O-TEX**

Materiales aislantes de calor y frío, para cielorrasos, paredes y corrección acústica.

**KREG-O-FALT**

Techados, fieltros y pisos asfálticos importados y de industria Argentina, pizarras mineralizadas.

**KREG-O-SIL**

Papel reforzado aislante y flexible para silos, lonas, cielorrasos económicos, decoraciones, bolsas, revestimiento de andamios y protección bajo tejas.

**KREG-O-PARK**

Pisos y baldosas de parquet.

**KREG-O-FLEX**

Juntas de dilatación, pinturas anticorrosivas y elásticas para chapas, tapagoteras.

**KREGLINGLER LTDA.**

Cía. SUDAMERICANA S. A.

CHACABUCO 151 - U. T. 33 Av. 2001 - BUENOS AIRES

- M. Lorenzutti e hijos**, Obligado 1915, 3 pisos, \$ 150.000.  
**M. Lorenzutti e hijos**, Sucre 2283, 3 pisos, pesos 200.000.  
**M. Lorenzutti e hijos**, Sucre 2295, 3 pisos, pesos 110.000.  
**M. Lorenzutti e hijos**, T. García 3626, 3 pisos, \$ 110.000.  
**M. Lorenzutti e hijos**, Fraga 796, 3 pisos, pesos 110.000.  
**M. Lorenzutti e hijos**, Acevedo 583, 3 pisos, \$ 96.000.  
**M. Lorenzutti e hijos**, Matheu 2186, 3 pisos, \$ 100.000.  
**M. Lorenzutti e hijos**, Fco. Lacroze y Charlone, 3 pisos, \$ 100.000.

Perrone y Ayerza, Corrientes 1780, biógrafo, \$ 900.000.

Víctor Procacciante, Echeverría 2000, 4 pisos, \$ 370.000.

C. L. Cattáneo, Bogotá 864, 3 pisos, \$ 130.000.

Trionfetti Hermanos, Jonte 1762, 3 pisos, pesos 100.000.

L. L. Grumblatt, Agüero 2163/71, 2 pisos, pesos 60.000.

C. L. Cattáneo, Matheu 1154/60, 2 pisos, pesos 50.000.

Víctor Procacciante, Lavalle 4668, 2 pisos, pesos 90.000.

V. Pino Hnos., J. B. Justo 2330, 2 pisos, pesos 35.000.

Víctor Procacciante, Avda. Forest 2345, 12 departamentos, \$ 170.000.

Sáenz y Marco, Belgrano 1175, 10 pisos, pesos 450.000.

Frehner y Ferreccio, Pozos 177, 6 pisos, pesos 350.000.

Gilardón, Córdoba, Rivas y Manzanares, Thames 2237, 3 pisos, \$ 320.000.

Frehner y Ferreccio, Cevallos 614, 3 pisos, pesos 250.000.

Inchauspe y Lone, Anchorena 1309, 8 pisos, pesos 250.000.

Israel Dujovne, San Luis 2465, 3 pisos, pesos 200.000.

P. Fernández Saralegui, L. M. Campos 1443, 3 pisos, \$ 200.000.

A. J. Dubourg, Montevideo 155, 5 pisos, pesos 175.000.

P. Fernández Saralegui, Olaya 1434, 3 pisos, \$ 160.000.

Cardinali y Petrelli, Belgrano 1315, 10 pisos, \$ 100.000.

Arienti y Maisterra, Belgrano 1354, 2 pisos, pesos 100.000.

L. Bortot y Hno., Calderón 183, 3 pisos, pesos 90.000.

## FOTO COMERCIAL TENAX

⊙  
Especialidad en Fotos Técnicas  
Industriales y Arquitectónicas

⊙  
AYACUCHO 550  
U. T. 48, Pasco 0939

**PARA LA PROTECCION DE SUPERFICIES Y AISLACION DE HUMEDAD**

Las "Pinturas Asfálticas Shell" dan un resultado excelente. Múltiples son las aplicaciones de estas pinturas para la conservación de materiales como postes, canaletas para agua, piletas, tanques, australianos, bebederos, herramientas agrícolas, etc., etc. Solicítenos hoy mismo nuestro folleto explicativo; le será útil.

**PINTURAS ASFALTICAS SHELL**

**SHELL-MEX ARGENTINA LTD.**  
Avda. Pte. Roque Sáenz Peña 788 (R-93)  
Buenos Aires

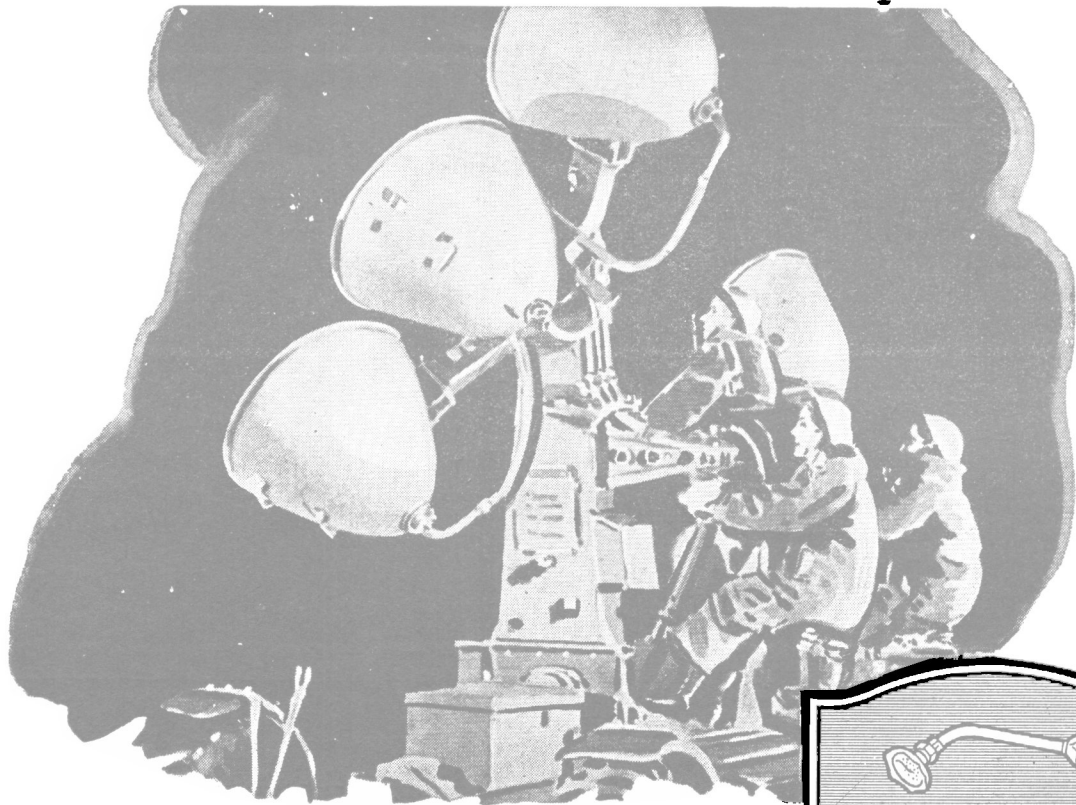
**PINTURAS ASFALTICAS SHELL**

**SHELL-MEX ARGENTINA LTD.**  
Avda. Pte. Roque Sáenz Peña 788 (R-93) - Bn. Aires

Muy señores míos:  
Tengo interés en recibir, sin cargo, su folleto "Pinturas Asfálticas SHELL para la protección de superficies y aislación de humedad".

Nombre \_\_\_\_\_  
Dirección \_\_\_\_\_  
Localidad \_\_\_\_\_





## PRECISION-CALIDAD

**P**RECISION en el trabajo, calidad en los materiales empleados. He aquí las dos características que han contribuido al éxito de los accesorios "L.U.", igual que en los más precisos instrumentos de guerra. Por eso gozan de la preferencia de los señores arquitectos que reconocen la gran ventaja de la marca "L.U.", que garantiza y prestigia la duración, rendimiento y protección de los artículos que ampara.

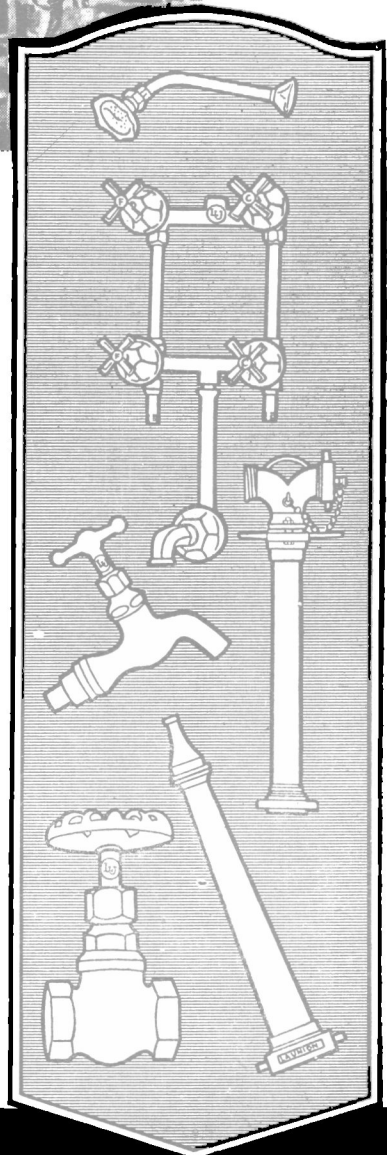
- Accesorios Niquelados y Cromados para Instalaciones de Baños.
- Válvulas y Robinetes para instalaciones de Vapor y Calefacción.
- Canillas y Llaves de Paso para Instalaciones Sanitarias.
- Artículos para Servicio Contra Incendios.



En venta en las mejores casas del ramo  
SOCIEDAD ANONIMA FUNDICION Y TALLERES

# LA UNION

INDUSTRIA ARGENTINA DE CALIDAD



# LICITACIONES

## REALIZADAS

**Banco de la Nación Argentina.** — Obras de reparación del edificio ocupado por la Agencia Núm. 12:

Nicolás Caputo, ofrece ejecutar las obras por la suma de \$ 699.856.00 moneda nacional.

Luis J. Ravazzani, por un total de pesos 178.158.00 moneda nacional.

Forn Construcciones, por \$ 756.775,91, sin ascensores y por los mismos, pesos 98.000.00.

Juan R. Cervini, por \$ 760.000.00, presentando una variante por los ascensores en la que rebaja \$ 23.600.00.

**Ferrocarriles del Estado.** — Construcción del edificio para pasajeros en la Estación Rosario Oeste del F.C.C.A.; presupuesto oficial pesos 140.399.12 moneda nacional:

|                              |               |
|------------------------------|---------------|
| A. L. Romero .....           | 0,20 %        |
| Taiana y Lo Grippo .....     | 1,09 "        |
| Taiana, Pasquale y Cía. .... | 6,00 "        |
| Antonio F. Figuerola .....   | 6,35 "        |
| Felipe Goldenberg .....      | 9,70 "        |
| Carlos W. Alonso .....       | 9,87 "        |
| Francisco Fervenza .....     | 10,00 "       |
| Luis E. Ysella .....         | 10,00 "       |
| Gabriel Piñol y Cía. ....    | 16,90 "       |
| Siemens Bauunion S. A. ....  | 23,79 "       |
| Santiago L. Ordóñez .....    | \$ 149.350,03 |

La primera propuesta es con rebaja del presupuesto oficial y las restantes con aumento.

**Dirección Nacional de Salud Pública y Asistencia Social.** — Ampliación y reparaciones generales en el Hospital Regional de Allen (Río Negro); propuesta oficial, \$ 235.46.34:

|                         |                 |
|-------------------------|-----------------|
| Carranza y Kaplan ..... | aumento 19,00 % |
| Luis P. Arrighi .....   | " 23,00 "       |
| Rodolfo Cervini .....   | " 34,50 "       |

**Dirección General de Fabricaciones Militares.** — Construcción de la estructura de hormigón armado y obras varias en "Altos Hornos de Palpalá", provincia de Jujuy:

## PINTURA IGNIFUGA

APLICABLE A:

**Maderas - Placas Aislantes**

**Cartón - Arpillera**

**Tejidos, Etc.**

TELEFONOS:  
B. Orden 23-4091  
" " 23-2759

Pedidos a:  
**A. H. FERRECCIO**  
BOLIVAR N° 1787  
Buenos Aires

**CONTRA HUMEDAD**  
**CERESITA**

**CASA CERESITA S. R. L.**  
Capital \$ 750.000.00 m/n.

**BUENOS AIRES**  
Azopardo 920

**ROSARIO**  
E. Zeballos 1087

|                                  |         |
|----------------------------------|---------|
| Gruen y Bilfinger .....          | 5,70 %  |
| Wayss y Freytag S. A. ....       | 7,85 "  |
| Geopé .....                      | 23,20 " |
| Victorio Binda .....             | 24,60 " |
| Bini y Marcuzzi .....            | 25,80 " |
| Empresa Arg. de Cemento Armado . | 26,70 " |
| Cristiá y Chybik .....           | 28,00 " |
| Siemens Bauunion S. A. ....      | 42,30 " |

Todas las propuestas son con aumento del presupuesto oficial que es de pesos 673.617,60.

**Yacimientos Petrolíferos Fiscales.** — Construcción de los edificios para depósitos de muestras y ampliación del taller, a efectuarse en el Laboratorio de Investigaciones en Florencio Varela:

|                           |               |
|---------------------------|---------------|
| Cuttica Hnos. y Cía ..... | \$ 193.466,55 |
| Bartolomé Falus .....     | " 217.722,00  |
| Di María Hnos. ....       | " 218.500,00  |
| Ernesto Tomassoni .....   | " 227.694,09  |

**Departamento de Obras Públicas de la Provincia de Tucumán.** — Construcción de dos pabellones con capacidad para 40 camas y demás trabajos en la Colonia de Menores de General Belgrano, de Tafí Viejo; presupuesto oficial, \$ 40.541,79:

|                        |               |
|------------------------|---------------|
| Pedro A. Toscani ..... | P. O.         |
| César Grandi .....     | rebaja 7,50 % |



para

- Hormigón • Piedras
- Revoques naturales y
- Hierro artificiales

**NEGRA:**  
para tanques, terrazas, cañerías, etc.

**INCOLORA:**  
para exterior de paredes

**BLANCA Y DE CUALQUIER COLOR:**  
para interior y exterior de paredes,  
y especial para piletas de natación.



|                         |      |           |
|-------------------------|------|-----------|
| Blas R. Alascio .....   | 4,45 | „         |
| Franco Nanni .....      | 2,01 | „         |
| Vicente Meloni .....    | 2,00 | „         |
| Marcelo Decarlini ..... | 3,92 | „ aumento |

—Ampliación del edificio ocupado por la Comisaría de Policía, sección 2ª, de la ciudad de Tucumán; presupuesto oficial \$ 27.543,62:

|                         |      |           |
|-------------------------|------|-----------|
| Arte y Labor” .....     | 3,59 | % rebaja  |
| Evaristo Saez .....     | 2,10 | „         |
| Carlos Barthaburu ..... | 3,80 | „         |
| Ernesto Croce .....     | 0,10 | „         |
| César Grandi .....      | 1,76 | „ aumento |
| Oreste V. Bono .....    | 4,95 | „         |
| Blas R. Alascio .....   | 8,85 | „         |

—Ampliación y reparación del edificio ocupado por la Escuela Monteagudo, de la capital; presupuesto oficial, \$ 34.616,02:

|                              |       |          |
|------------------------------|-------|----------|
| Oreste N. Bono .....         | 12,07 | % rebaja |
| Blas Alascio .....           | 10,02 | „        |
| César Grandi .....           | 5,75  | „        |
| Evaristo Saez .....          | 5,00  | „        |
| Carlos Barthaburo .....      | 3,80  | „        |
| Cooperativa Arte y Labor ... | 3,00  | „        |

**Consejo Nacional de Educación.** — Construcción de un comedor en la Escuela N° 12 de Las Lajas (Neuquén); presupuesto oficial, pesos 33.547,49:

|                        |       |           |
|------------------------|-------|-----------|
| Siemens Bauunion ..... | 67,60 | % aumento |
|------------------------|-------|-----------|

**Municipalidad de la Capital Federal.** — Construcción de viviendas económicas a levantarse en los terrenos de la ex chacra Saavedra, a saber: 167 casas tipo A., 60 tipo B., un merca-

do, 12 negocios, casa para Administración y Biblioteca; presupuesto oficial: Tipo A., con techado asfáltico, \$ 2.696.202,30, y tipo B, con techado de tejas, \$ 2.872.172,72:

|                            | Tipo A          | Tipo B       |
|----------------------------|-----------------|--------------|
| Presup. oficial . . . . .  | \$ 2.696.202,30 | 2.872.172,72 |
| Cirilo Nassif . . . . .    | 1,03 %          | 1,03 %       |
| Cía. C. Civ. S. A. . . . . | 19,00 „         | 19,00 „      |
| Polledo S. A. . . . .      | 20,55 „         | 19,96 „      |
| Geopé S. A. . . . .        | 20,80 „         | 32,00 „      |
| Vannelli e hijos . . . . . | 20,85 „         | 16,85 „      |
| Antonio D’Elia . . . . .   | 26,00 „         | 32,00 „      |

La primera propuesta es con rebaja y las restantes con aumento.

**Dirección General de Escuelas de la Provincia de Buenos Aires:**

—Refección general y pintura del edificio de la Dirección General de Escuelas, en La Plata: Vicente y José Bartoli . . . . . 5,00 %  
José María García . . . . . 4,50 „  
Martín Beretta . . . . . 0,50 „

Las tres propuestas son con rebaja del presupuesto oficial, que es de \$ 40.885,00 moneda nacional.

—Refección General. Escuela N° 10 de La Plata:

|                              |       |   |
|------------------------------|-------|---|
| Vicente y José Bartoli ..... | 1,50  | % |
| Virginio Vicenzi .....       | 6,84  | „ |
| José María García .....      | 18,75 | „ |
| Sastospago y DiRenzo .....   | 22,00 | „ |

Todas las propuestas son con aumento del presupuesto oficial que es de pesos 187.000,00.

—Refección Escuela N° 1, de Florencio Varela:

|                         |       |   |
|-------------------------|-------|---|
| José D’Anna .....       | 2,60  | % |
| Emilio Rosetti .....    | 9,00  | „ |
| Ernesto Tomassoni ..... | 15,50 | „ |

La primera propuesta es con rebaja del presupuesto oficial, que es de pesos 51.100,00 y las dos restantes con aumento.

—Reconstrucción Escuela N° 1 de General Madariaga:

|                         |       |   |
|-------------------------|-------|---|
| Silvio Eliggi .....     | 19,00 | % |
| Américo Valentini ..... | 22,85 | „ |

Ambas propuestas son con aumento del presupuesto oficial que es de \$ 20.905,00.

—Reconstrucción Escuela N° 9, de Puán:

|                                |       |   |
|--------------------------------|-------|---|
| Mario Nessi .....              | 16,90 | % |
| Enrique Dell’Acqua y Cía. .... | 18,80 | „ |

Ambas propuestas son con aumento del presupuesto oficial, que es de \$ 61.624,26.

—Reconstrucción Escuela N° 14, de Quilmes:

|                              |       |   |
|------------------------------|-------|---|
| Vicente y José Bartoli ..... | 3,00  | % |
| Juan José Orazzi .....       | 3,40  | „ |
| Rómulo A. Pedemonte .....    | 8,00  | „ |
| Natalio Puzzi .....          | 9,75  | „ |
| Santospago y Di Renzo .....  | 20,70 | „ |

Todas las propuestas son con aumento del presupuesto oficial, que es de \$ 104.540,00.

—Construcción Escuela N° 24, de Quilmes:

|                              |       |   |
|------------------------------|-------|---|
| Vicente y José Bartoli ..... | P. O. |   |
| Virginio Vicenzi .....       | 3,79  | % |
| Atilio Simonelli .....       | 3,90  | „ |
| Santospago y Di Renzo .....  | 21,85 | „ |

La primera propuesta es por el presupuesto oficial, que es de \$ 113.295,69, y las restantes con aumento.

Reconstrucción Escuela N° 2, de San Nicolás:

|                               |         |
|-------------------------------|---------|
| La Edilicia Ltda. ....        | 1,10 %  |
| Enrique Dell'Aqua y Cía. .... | P. O.   |
| José María García ....        | 3,00 %  |
| Juan Luini ....               | 4,50 ,, |

La primera propuesta es con rebaja del presupuesto oficial, que es de \$ 131.236,90, y las restantes con aumento.

#### GRUPOS ESCUELAS RURALES

—Grupo N° 7. Escuelas N° 3, de La Plata y N° 3 de Magdalena:

|                          |          |
|--------------------------|----------|
| Luis Margheritis ....    | 4,94 %   |
| Bertrán y Sureda ....    | 9,75 ,,  |
| Emilio Rosetti ....      | 12,00 ,, |
| Alberto J. de Carli .... | 12,34 ,, |

Todas las propuestas son con aumento del presupuesto oficial, que es de \$ 84.863,40.

—Grupo N° 9. N° 3 de Cnel. Pringles y 3 y 21 de Coronel Suárez:

|                                |          |
|--------------------------------|----------|
| Enrique Dell'Acqua y Cía. .... | 18,80 %  |
| Pablo Guarnieri ....           | 27,00 ,, |
| Atilio Angelini ....           | 31,35 ,, |

Todas las propuestas son con aumento del presupuesto oficial, que es de \$ 73.749,73.

—Grupo N° 10. Escuelas Nos. 4 y 6 de General Lamadrid:

|                          |              |
|--------------------------|--------------|
| Presupuesto oficial .... | \$ 48.863,40 |
| Bertrán y Sureda ....    | 10,00 %      |
| Gisberto Valentino ....  | 14,45 ,,     |
| Juan Luini ....          | 16,00 ,,     |
| Atilio Angelini ....     | 18,34 ,,     |

Todas las propuestas son con aumento del presupuesto oficial.

—Grupo N° 12. Escuelas 8 de Rivadavia y 11 de Trenque Lauquen:

|                            |              |
|----------------------------|--------------|
| Presupuesto oficial ....   | \$ 48.863,40 |
| C. Racchi y M. Febrer .... | 22,00 %      |
| Justo Angelini ....        | 22,85 ,,     |

Ambas propuestas son con aumento del presupuesto oficial.

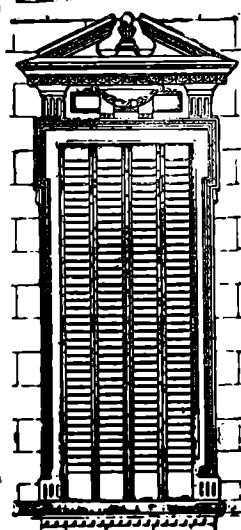
## A REALIZARSE:

### Junio:

9. — Ejército Argentino. — Dirección General de Ingenieros. — Avenida Ing. Huergo 251. — Licitación número 49. — Construcción de dos polvorines tipo "A" y "B" en el Cuartel del Regimiento "Granaderos a Caballo" General San Martín, ciudad de Buenos Aires, presupuesto oficial pesos 12.687,56; a las 12.10 horas.

Licitación N° 50. — Ejecución de los trabajos de refuerzo contra el flexionamiento

## INGENIEROS, ARQUITECTOS, CONSTRUCTORES



### La celosía **BURDIN ZUR**

se ha impuesto en toda  
construcción moderna

Con montantes  
de hierro  
y tablillas de  
madera

Pidan el nuevo  
Catálogo de Puertas  
y Ventanas

## MANUEL ALBERTO IRIARTE

Unico Fabricante

MONTES DE OCA 1461

U. T. 21, Barracas 0251 Buenos Aires

Representante en Rosario:

PEDRO DISCACCIATI

Avda. Pellegrini 950

U. T. 27810

de las vigas y losas del entepiso existente. incluso trabajos complementarios, en el pabellón alojamiento de suboficiales aviadores, mecánicos y aspirantes a suboficiales (parte "B") del Colegio Militar de Aviación de Córdoba, presupuesto oficial, 16.176.14 pesoc, a las 12.20 horas.

12. — Dirección de Parques Nacionales y Turismo. — Licitación N° 336. Construcción de una capilla en Villa Catedral, parque Nahuel Huapí, territorio nacional de Río Negro, presupuesto oficial, \$ 19.943.77, a las 16 horas.

Licitación N° 337. — Construcción de la Capilla y casa del cura en Villa Angostura, Parque Nacional de Nahuel Huapí, presupuesto oficial, \$ 44.944.26, a las 16.20 hs.

13. — Ministerio de Hacienda y Obras Públicas de Santiago del Estero. — Contratación de las obras del Mercado Municipal, presupuestadas en \$ 179.698.33; a las 11 horas.

13. — Dirección General de Fabricaciones Militares. — División Construcciones e Instalaciones, Aráoz 2770.

Licitación N° 18/44. — Construcción de los edificios para la Dirección y Casino, guardarropa y servicio del personal y red exterior de colectora en la Fábrica Militar de Aceros, sita en General Osorio 5077,



Volentín Alsina, partido de Avellaneda, provincia de Buenos Aires, presupuesto oficial, \$ 319.399.64, a las 12 horas.

15. — Instituto de Colonización de la Provincia de Buenos Aires. — Pasaje Dardo Rocha, La Plata. — Construcción de 52 viviendas en Calangueyú, presupuestadas en \$ 357.588.40 y 21 viviendas en Rincón de Quequén, partido de Necochea, con un presupuesto de \$ 144.410.70 m/n, a las 14 hs.

16. — Ejército Argentino. — Dirección General de Ingenieros, Avda. Ing. Huergo 251.

Licitación N° 52. — Construcción de depósitos para material aeronáutico adosándolos al pabellón parque provisorio existente y ampliación del local sanitario de este último pabellón en la Base Aérea Militar en El Palomar, presupuesto oficial 117.016.87 pesos, a las 1210 horas.

17. — Dirección General de Fabricaciones Militares. — División Construcciones e Instalaciones, Aráoz 2770.

Licitación N° 19. — Construcción de los siguientes edificios, con destino a la Fábrica Militar de Córdoba: 1º, A6, Vestuario y bicicletero para obreros; 2º, 15a, F23 y F24, Edificio destinado a mezclado, selección y clasificación de pólvoras tipo macarsoni.

El presupuesto oficial, es de \$ 176.899.94 y la apertura de las propuestas tendrá lugar el día indicado, a las 11 horas.

26. — Banco Hipotecario Nacional. — (Obras de excavación, albañilería de muros perimetrales y medianeros y esqueleto completo de hormigón armado) a levantarse con frente a la Plaza de Mayo —calles Victoria entre Defensa y Balcarse y sobre Alsina 355— (Capital Federal).

Los interesados pueden obtener desde ya vista de los documentos y demás datos en el Estudio de Arquitectura del Banco, Alsina 355, donde a partir del 31 de Mayo, se entregarán los planos y pliegos de condiciones de la licitación, previo pago de \$ 60 (sesenta pesos). La licitación se cerrará el día indicado a las 17 horas.

## **BASIC ENGLISH**

(INGLES BASICO)

Una revista mensual que le permitirá aprender en pocas semanas, sin profesor, y en forma sencilla y agradable el conciso e imprescindible idioma internacional de la postguerra.

50 ctvs. el ejemplar en todos los Kioscos

# *Arq. Oscar S. Grecco*

## *Empresa Constructora*



### DEPARTAMENTOS EN ALQUILER A ESTRENAR

AV. ALVEAR

**RODRIGUEZ PEÑA 1882**

De magnífica recepción, tres dormitorios, instalaciones centrales; lujosos.

DE \$ 800 / 950

AV. SANTA FE

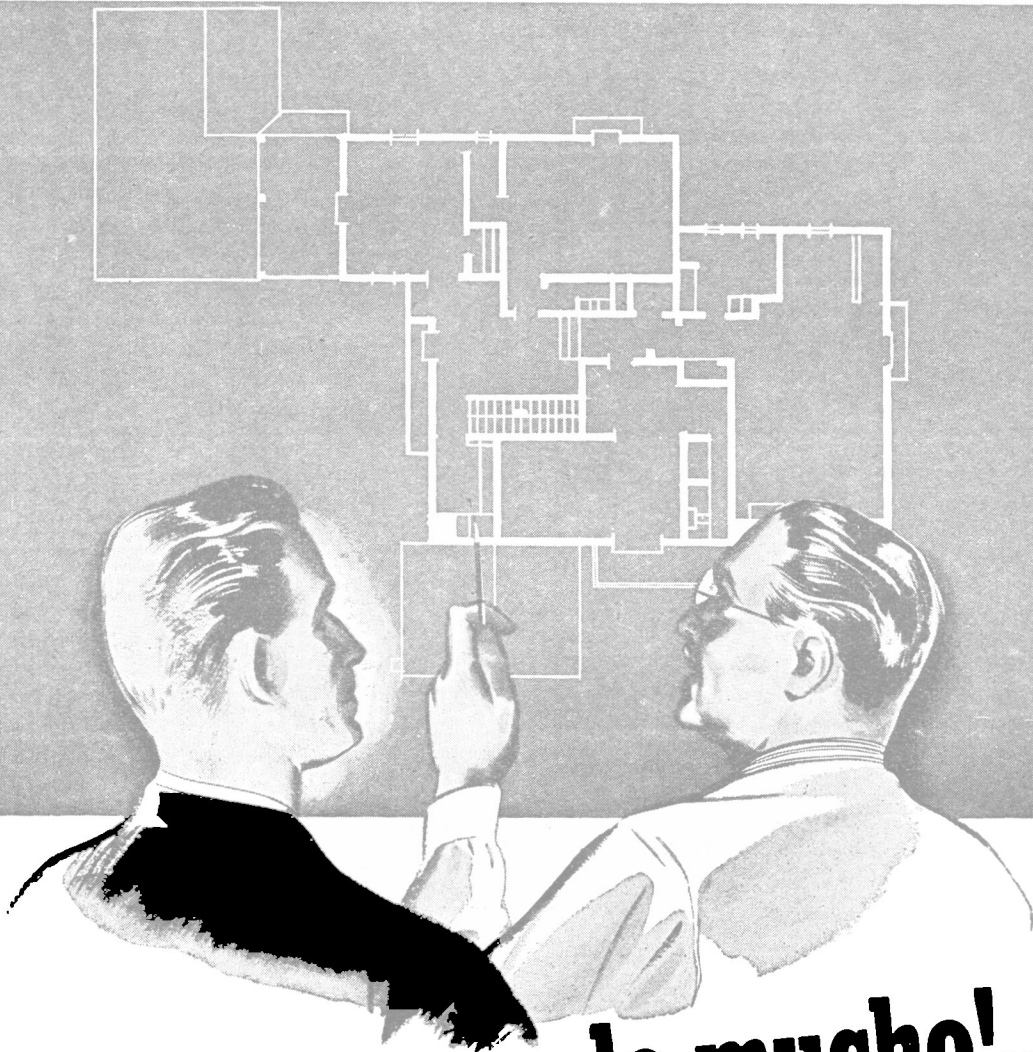
**PUEYRREDON 1450**

De tres dormitorios recepción, instalaciones centrales.

DE \$ 340 / 380

### ADMINISTRACION DE PROPIEDADES

U. ET. 44 - 7209 — AV. PUEYRREDON 1450 - 9º Piso — U. T. 41 - 8807/9004



## Su tiempo vale mucho!...

Usted puede atender todos y cada uno de los detalles... Pero el tiempo que ello requiere, muchas veces se lo ahorrará el asesoramiento de los especialistas.

Si quiere evitar pérdidas de tiempo y tener la seguridad de que los problemas relacionados con las aplicacio-

nes de la electricidad - alumbrado, fuerza motriz, calefacción, refrigeración y acondicionamiento de aire - serán resueltos de la manera más acertada y conveniente, sírvase consultar a los técnicos especializados de nuestra Oficina de Asesoramiento, quienes gustosa y gratuitamente le prestarán su cooperación.



**COMPAÑÍA ARGENTINA DE ELECTRICIDAD S. A.**

Av. PTE. R. SAENZ PEÑA 812 - Oficina 112

U. T. 34, DEFENSA. 6001, Internos 5 y 20

# CACYA

LA REVISTA DEL CENTRO DE ARQUITECTOS, CONSTRUCTORES DE OBRAS Y ANEXOS

## Sumario

|  | Pág. |
|--|------|
| 00699 Arq. Esteban F. Sanguinetti:<br>LA INICIATIVA INDIVIDUAL EN LA CONSTRUCCION DE LA CASA<br>PROPIA     | 305  |
| Arq. Oscar S. Grecco:<br>GRAN EDIFICIO DE RENTA, PUEYRREDON 1450   | 307  |
| Arqts. Medhurst Thomas y Harris:<br>RESIDENCIA PARTICULAR EN LLAVALLOL, F. C. S.                           | 312  |
| Ing. Humberto Sacerdote:<br>CONSIDERACIONES SOBRE LA RECONSTRUCCION DE ZONAS AFEC-<br>TADAS POR TERREMOTOS | 317  |
| Tomás Mangione y Hno.:<br>EDIFICIO DE RENTA, MORELOS 93 esq. YERBAL  | 321  |
| Arq. Orestes C. Luisi:<br>CHALET EN MARTINEZ, F. C. C. A.  | 323  |
| Información General  | 326  |

AÑO XVII

BUENOS AIRES, MAYO DE 1944

NUM. 204

Editor: LUIS A. ROMERO

REGISTRO NACIONAL  
de la  
Propiedad Intelectual  
N° 133.998 — 29-4-43

Oficinas: Cangallo 521 — U. T.: 33, Avenida 8864  
Concesionarios para la venta en el Interior y Exte-  
rior: "El Distribuidor Americano", Reconquista 972.  
En la Capital, Felipe Terán

PRECIO DE SUSCRIPCION ANUAL:

Capital Federal y Provincias . . . \$ 5.—  
Extranjero . . . . . " 6.—  
Número suelto . . . . . " 0.50  
Atrasado . . . . . " 0.60

CORREO  
ARGENTINO

TARIFA REDUCIDA  
CONCESION N° 104

FRANQUEO PAGADO  
CONCESION N° 243

CALIDAD • SERVICIO • COOPERACION

INDUSTRIA ARGENTINA



## SEGURIDAD CONSTANTE

Caracterizado a través de los años por su calidad uniforme, en la cual confían los profesionales para realizar obras sólidas, seguras y permanentes, el cemento "SAN MARTIN" se halla íntimamente vinculado con el progreso y desarrollo constructivo del país. Millares de importantes

obras, tanto públicas como privadas construidas con "SAN MARTIN", confirman su prestigio de cemento portland de alta calidad uniforme.

### COMPAÑIA ARGENTINA DE CEMENTO PORTLAND

Rocaquiza 46, Buenos Aires • Sacramento 991, Rosario

••••• un cemento de alta calidad •••••



••••• obtiene mejor hormigón •••••



# LA INICIATIVA INDIVIDUAL para la Construcción de la Casa Propia

Por el Arq. ESTEBAN F. SANGUINETTI

Presidente del C.A.C.Y.A.

El problema de la propiedad inmobiliaria tiene hoy, más que nunca, un hondo significado, cuya trascendencia social excede a la económica y debiera ser, desde este punto de vista, como se estudie y consideren sus distintos factores.

Desde luego que el ritmo de trabajo en materia de construcción inmobiliaria no puede desdoblarse, pero dejando de lado, por el momento, la construcción para renta o la que se destina a implantaciones industriales u obras públicas, todas ellas de enorme trascendencia para determinados sectores de la población, preferiría señalar a la consideración de quienes pueden interesarse en ello, el otro problema: el de la construcción privada para vivienda individual o mejor dicho, unifamiliar. Ello merece ser estudiado con criterio amplio y prestarle decidido apoyo, pues sus vinculaciones a los acontecimientos económicos constituyen, en realidad, la raíz de varios problemas de preponderante trascendencia social, imposible de desconocer.

Una tendencia humana bien definida es la del arraigo a la tierra. El auge de nuestras poblaciones en su desarrollo edilicio e inmobiliario se ha debido, entre diversidad de factores de singular importancia, al deseo vehemente de un grupo numeroso de pobladores urbanos, de poseer la casa propia. También estos anhelos auspician el desarrollo de la propiedad rural, pero para evitar extensiones al tratar el problema, limitaremos el tema al de la vivienda popular, especialmente en momentos en que se agudizan las dificultades en tal sentido y el problema de los transportes contribuye enormemente a recargar las tintas de una situación creada a consecuencia de la guerra. No hay duda que la influencia de los acontecimientos internacionales sus traen posibilidades que en épocas normales serían perfectamente realizables, pero ello debe servir para estimular la búsqueda de soluciones que aun respondiendo al imperativo de emergencia que las promueva, alcancen características de estabilidad y constituyan las bases en que consolidar nuevas estructuras.

Para entrar de lleno en el examen es indispensable detenerse a observar el problema desde el punto de vista social, en el cual la casa propia gravita considerablemente. Es el principio de independencia económica que define la organización de la familia, base fundamental en que se asienta la patria. El hombre de trabajo se aleja de senderos de extravío a medida que conquista bienestar y posibilidades para sí y sus familiares. En esta conquis ta figura preponderantemente la casa propia. Aquella que es producto de su esfuerzo es el bien más preciado en su noble procura. Facilitarle el alcance a sus ideales, es propender al mejora-

miento social que reportará bienestar para la Nación entera. Pero para acudir en ayuda de estas realizaciones, no es suficiente abordar el estudio del problema desde ángulos unilaterales y mucho menos es con soluciones parciales como se habrá de mejorar las condiciones en que debe habitar el trabajador y su familia. Descartada por reconocida la creación de las comodidades indispensables que hagan la vivienda higiénica y confortable, resta analizar su materialización en un plan de conjunto, cuya repercusión sería grandiosa para la economía del país, puesto que movilizaría cuantiosas inversiones que circularían en forma de trabajo nacional vigorizando todas sus manifestaciones.

Todos los planes considerados hasta ahora para favorecer el desarrollo de la vivienda popular, tienden a contradecir la tendencia más predominante representada por la iniciativa individual. Los grupos de construcciones para vivienda popular exhiben demasiados contrastes de todo orden como para que se piense que es la solución ideal. Mientras tanto sigue presente en multitud de personas el deseo de habitar su propia casa y, aun reuniendo condiciones para obtenerla, no pueden lograrlo por no existir planes que se condicionen a sus disponibilidades. No se desea por otra parte, objetar la construcción de grandes edificios colectivos, pero es de reconocer que éstos representan el mínimo de solución aceptable y no satisfacen, por lo demás, la enorme demanda de viviendas, cada vez acentuada en mayor grado a raíz del éxodo virtual de poblaciones hacia lugares de fácil comunicación y transporte, y debida también a la gran cantidad de demoliciones de macizos de edificación que albergaban cientos de miles de personas. Cabe hacer notar, aparte de los aspectos edilicios de las aperturas de avenidas y rectificaciones de innumerable cantidad de calles en la ciudad, que escapa al propósito de este comentario, que existe una positiva ventaja para el gremio de la construcción, desde el punto de vista que con las demoliciones se hace posible la recuperación de valiosísimo material de toda clase, prodigado en épocas anteriores a las crisis económicas, cuando su baratura eximía de considerar el ahorro en la edificación, y cuando el cálculo científico aun reposaba en conocimientos poco adelantados respecto de la resistencia de los materiales y su subsiguiente empleo en las obras de albañilería.

Esta misma recuperación de material es elemento de indiscutible valía para el trazado de planes de gran envergadura en materia de viviendas económicas, paralelamente con la pujante habilitación de la industria nacional para producir substitutos y reemplazantes a

cuanto artículo debía importarse anteriormente y que es hoy suplido hasta con ventaja por la producción interna. Pero esta es una circunstancia que ocupa un plano virtualmente secundario. El hombre de trabajo modesto pero seguros recursos, mínimo que debe corresponder a cada familia argentina, tendría oportunidad de ver materializadas sus aspiraciones si se lo habilitara para hacerlo, pero no mediante planes de financiación a cargo de empresas que deben dar dividendos a sus accionistas y costear suntuosas administraciones que, a la postre, resultan burocracias para administrar burocracias y que, en definitiva, absorben la mayor parte de la capacidad económica del aspirante. Sin abrir juicio acerca de los planes y sistemas tan en boga en materia de construcciones de la casa propia, es necesario decir que los mejores no alcanzarían nunca a dar satisfacción a lo que la organización nacional exige en la materia.

Pero como no debe formularse la crítica sino con criterio constructivo, valga el símil ya que de obras de albañilería se trata, sería interesante promover el estudio de estos problemas desde un punto de mira que habría de ser, seguramente, mucho más favorable en su desarrollo. Podría ser creado, por ejemplo, un registro de aspirantes a propietarios de la casa unifamiliar, base censal sobre la cual asentar los cálculos de financiación que conviniera adoptar. En estos planes no habría necesidad de crear situaciones irritantes con respecto a otros contribuyentes ni perjudicarse el fisco privándolo del ingreso de recaudaciones impositivas o tasas de servicio, con exenciones de impuestos que en el conjunto individual no constituiría, posiblemente, la mayor traba. En vez de construirse barrios de casas adjudicables a los postulantes y a pagar con grandes facilidades, se podría estimular que cada uno la hiciera como y donde quisiera y con arreglo a sus necesidades, gustos y posibilidades. Para ello sería menester entregarle terreno y materiales a precio reducido, actuando directamente el Estado como negociador por medio de organismos especiales y que quede librado a su criterio llevar adelante la construcción, como forma de hacerle apreciar aun más intensamente el valor de su empresa e iniciativa y, consecuentemente, arraigarlo más al bien logrado. El sistema de financiación no podría ser diferente al utilizado por cualquier empleado u obrero para comprarse ropa, aparatos radiotelefónicos,

juegos de muebles y toda clase de artefactos y objetos que es posible adquirir en el comercio de plaza. Una información previa acerca de su solvencia y disponibilidades, aseguraría el cumplimiento puntual de las amortizaciones de los adelantos que se le hicieran, calculándolas, inclusive, sobre la base de lo que paga por alquiler, en la forma que es común a otras adjudicaciones en que, cuando se consigue, no siempre son el fruto del propio esfuerzo.

Algunas organizaciones industriales y comerciales, por ejemplo, tienen establecido un régimen de prestaciones a su personal empleado y obrero, a fin de facilitarles la adquisición o construcción de la casa propia, descontando luego de sus haberes, en módicas cuotas mensuales, el capital adelantado. Posiblemente esas empresas que procuran con el bienestar de sus obreros asegurarse mejor el coeficiente útil de su trabajo por la consolidación de la estabilidad económica de su familia, podrán suministrar detalles amplios de su mecanismo, que es bien sencillo pero de enormes proyecciones. Conforme se habilitan en el comercio y la industria servicios sociales de higiene y prevención sanitaria, hay que buscar para el trabajador, medios que contribuyan a elevarlo dentro de su propio ambiente, pero dejándoselo reservado al esfuerzo de su inteligencia, preocupación y hasta de su trabajo personal, en la seguridad de contar, de este modo, con un potencial humano más satisfecho que el que, por no poder realizar lo que estaría a su alcance con unos pocos pesos difíciles de ahorrar sobre la alimentación o el vestido y el alquiler, ingresa en el montón de los descontentos con la amargura de no poder brindar a sus hijos lo que el Estado, en defensa de las generaciones venideras, podría proporcionarle. Adelantaría el dinero y le quedaría el bien raíz en garantía del cumplimiento de la obligación contraída. Pero es fundamental apoyar esta operación, que podría realizarse destinando un fondo especial para ello, en la baratura del costo del dinero en primer lugar, y en la de los materiales y terrenos en otro término. Podría realizarse, en pocos años, un verdadero milagro en la evolución de los niveles de vida de la población y hasta repercutir favorablemente en los índices demográficos, estimulando la natalidad hoy pobremente representada en el crecimiento vegetativo de la Nación.

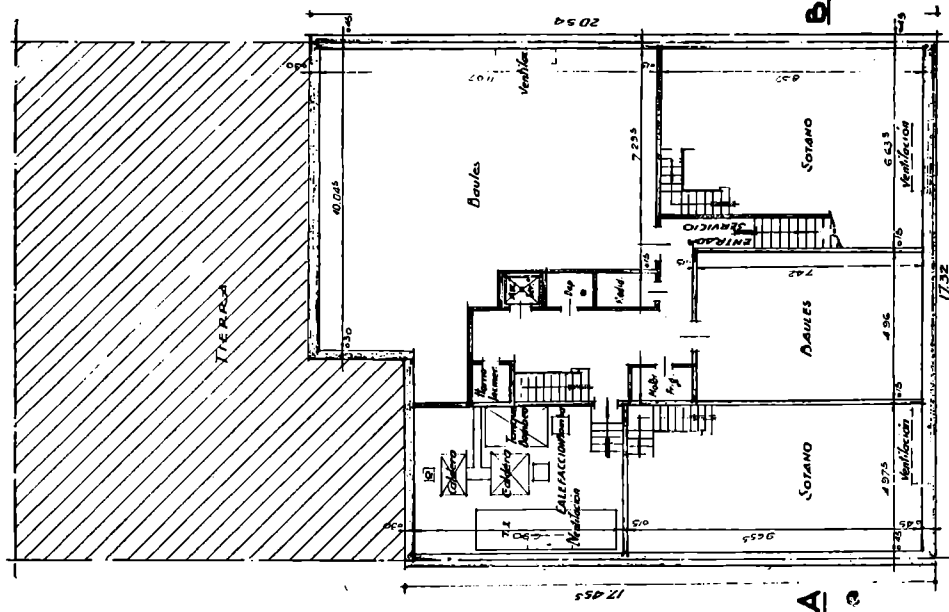


# GRAN EDIFICIO DE RENTA, PUEYRREDON 1450

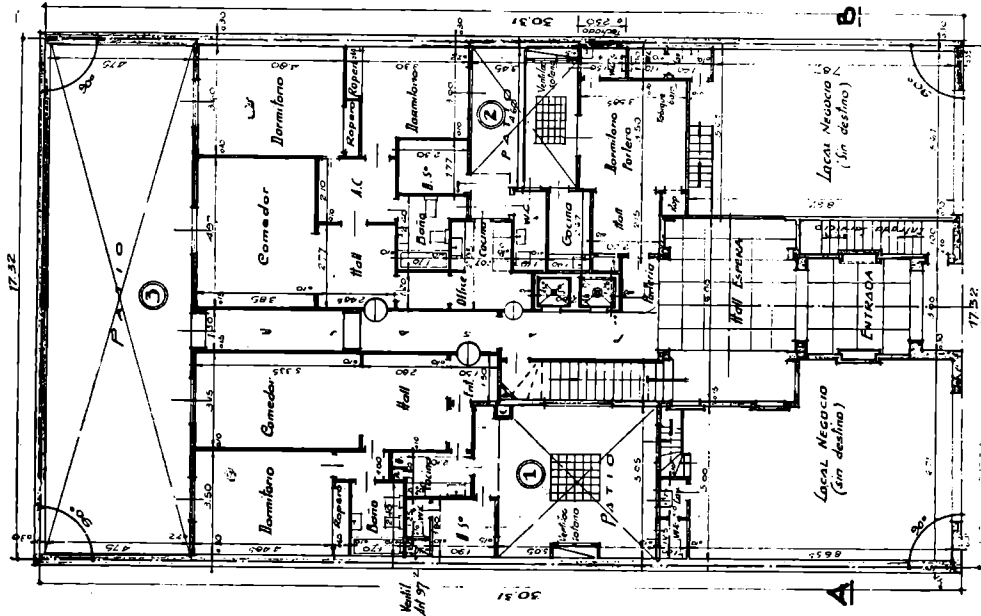


Propiedad del Arquitecto

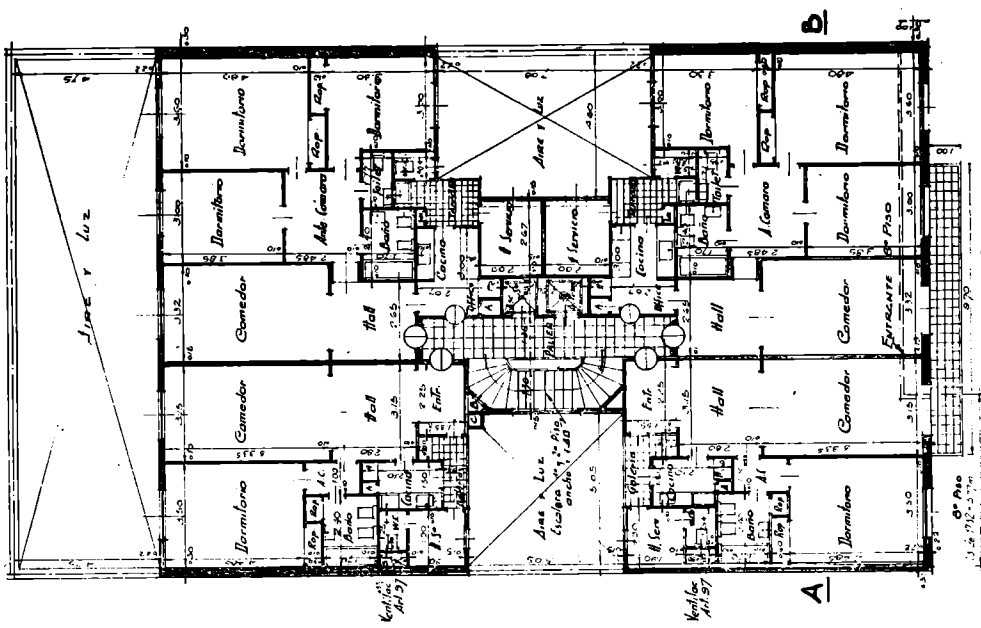
Arquitecto  
OSCAR S. GRECCO



PLANTA SOTANO



PLANTA BAJA



PLANTA DEL 1° AL 8° PISO

GRAN EDIFICIO DE RENTA, AVENIDA PUEYRREDON 1450

Arquitecto OSCAR S. GRECCO



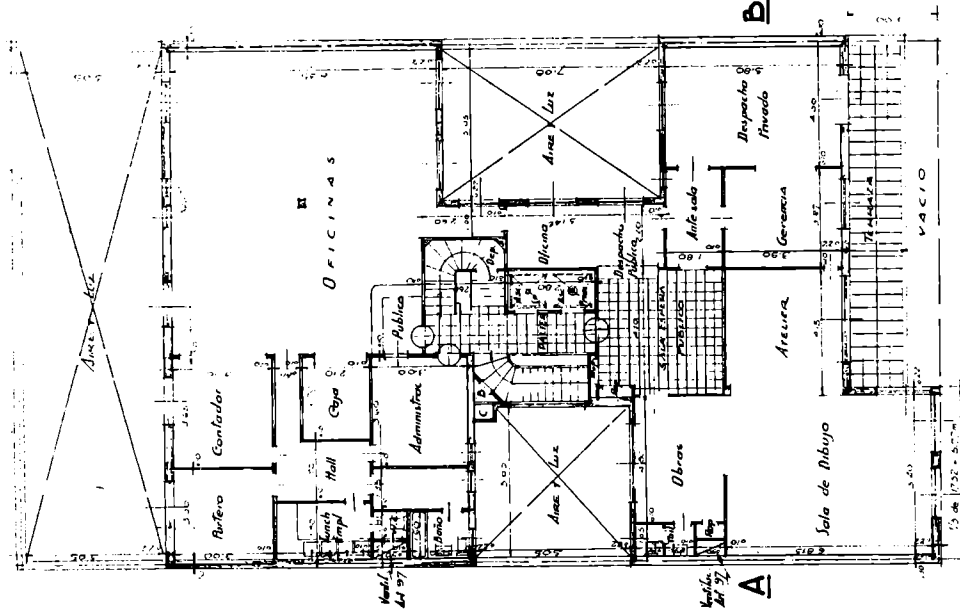


GRAN EDIFICIO DE RENTA, AV. PUEYRREDON 1450

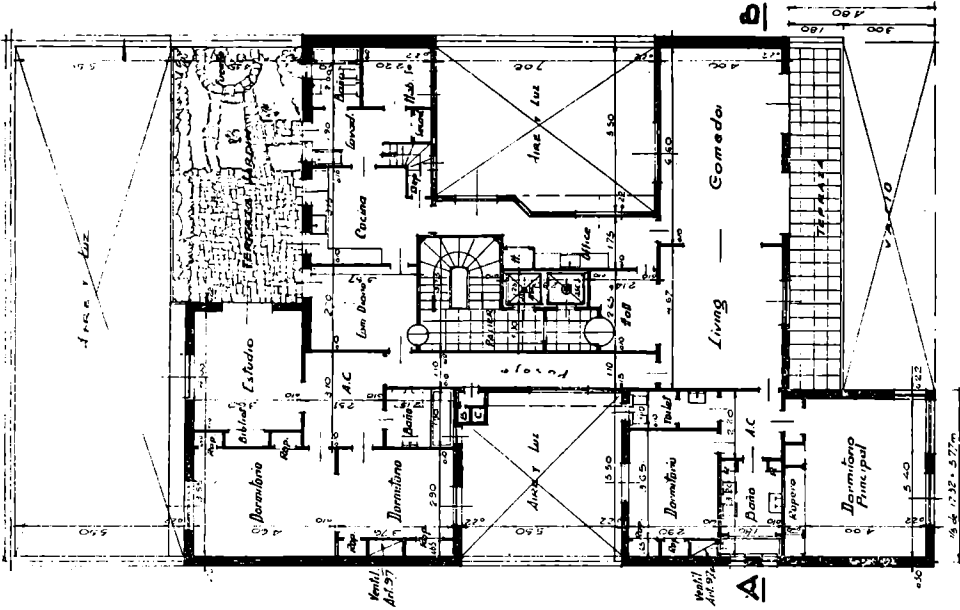
Arq. OSCAR S. GRECCO

*Vistas del hall de entrada y del escritorio del Arquitecto*

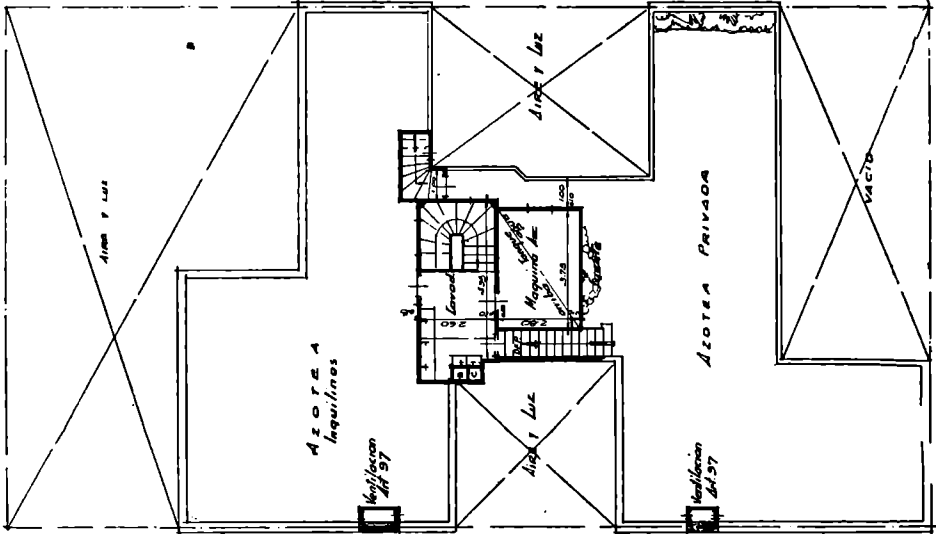




PLANTA 9° PISO



PLANTA 10° PISO



PLANTA AZOTEA

GRAN EDIFICIO DE RENTA, AVENIDA PUEYREDON 1450

Arquitecto OSCAR S. GRECCO



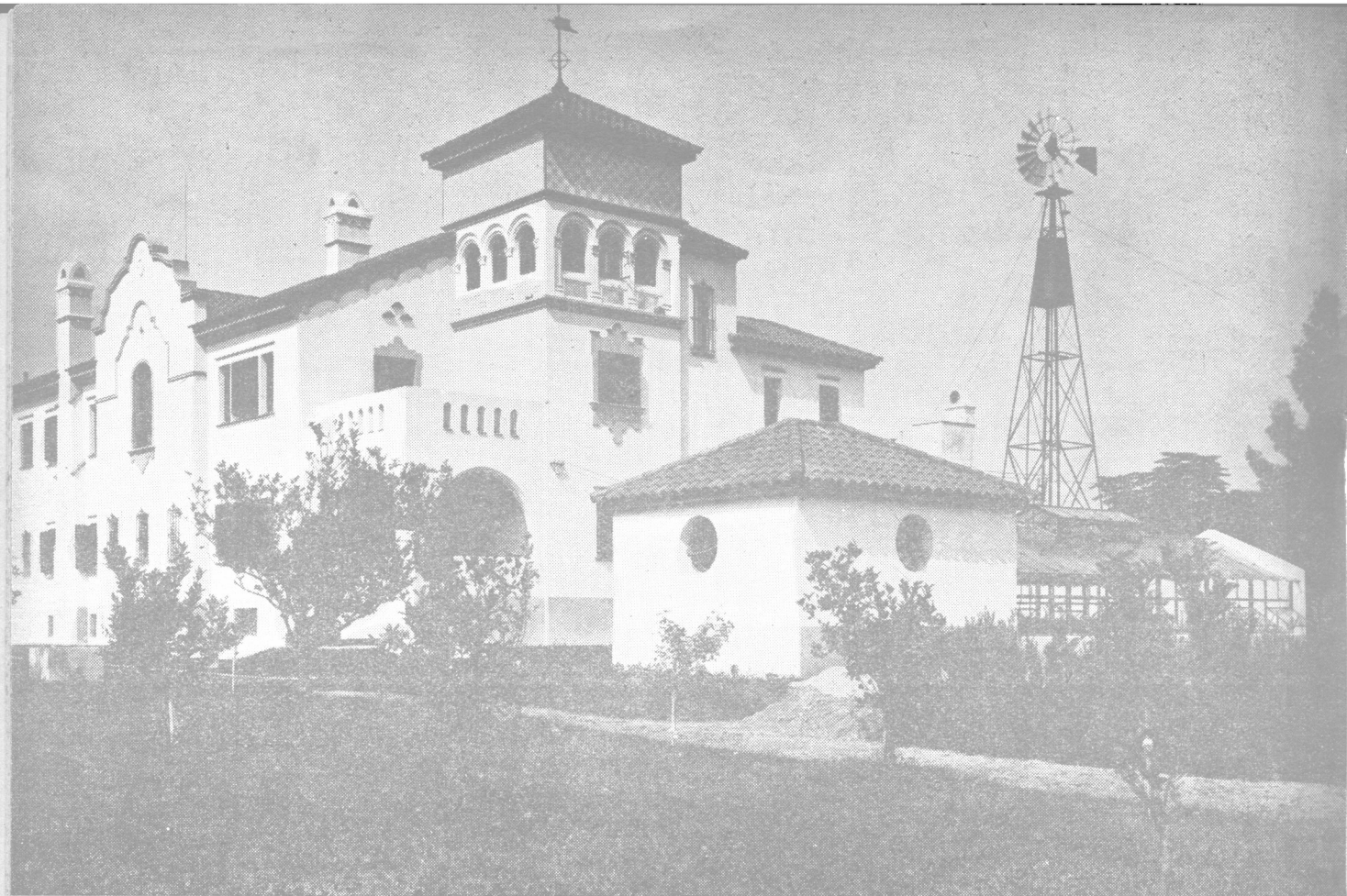
**GRAN EDIFICIO DE RENTA, AV. PUEYREDON 1450**

**Arq. OSCAR S. GRECCO**

*Aspecto de la Sección Administrativa y del "Atelier"*







**RESIDENCIA  
ARTICULAR**  
en Llavallol, F.C.S.

Propietario

Sr. Domingo Jordana Miró



Arquitectos

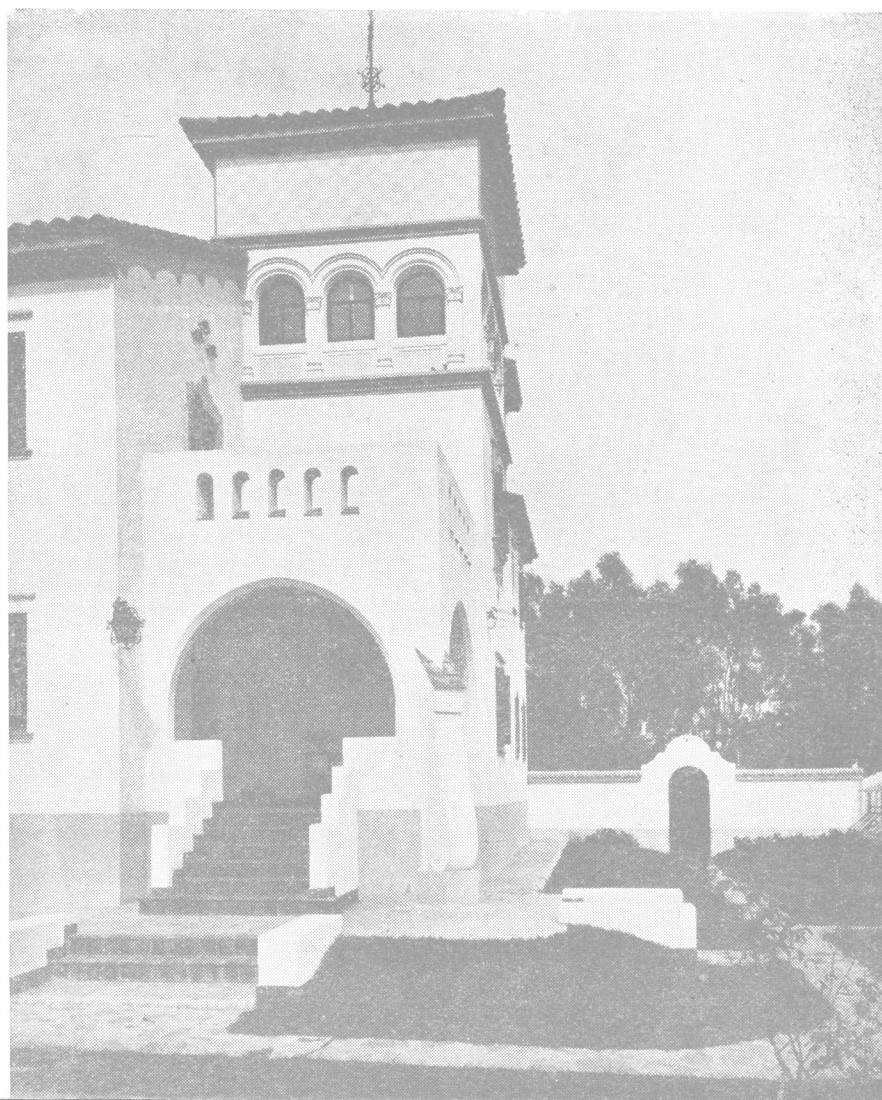
MEDHURST THOMAS y HARRIS



Constructores

EMILIO BAGNASCO & CIA.

*Detalle de la  
entrada*





Detalle  
del frente  
particular

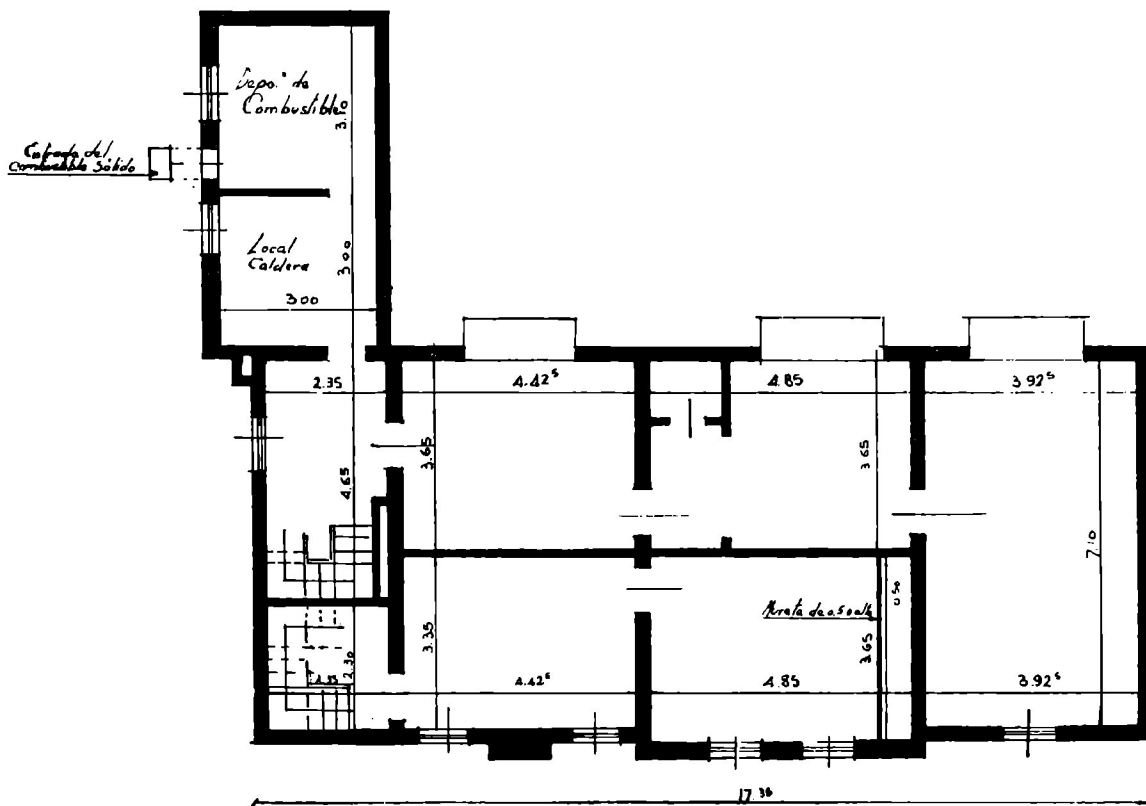


RESIDENCIA PARTICULAR EN LLAVALLOL

Constructores  
EMILIO BAGNASCO Y CIA.

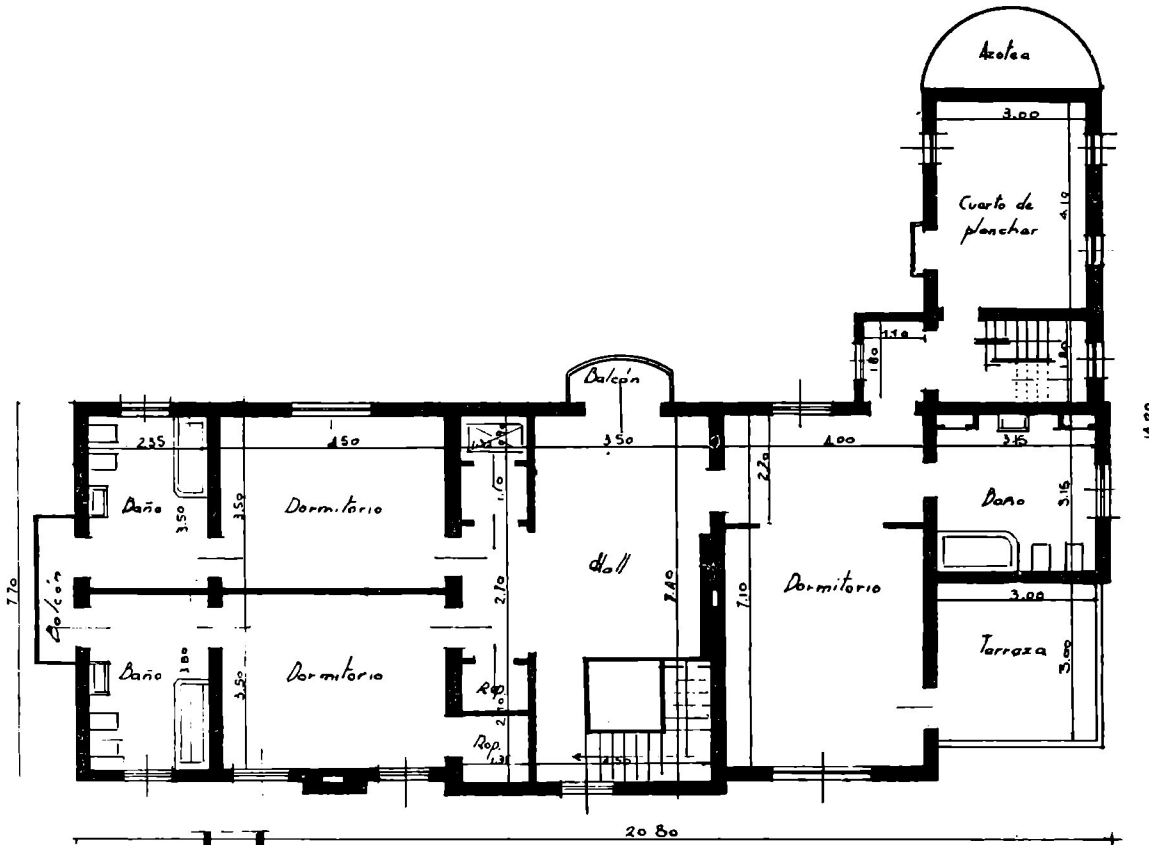


Arquitectos  
MEDHURST THOMAS & HARRIS

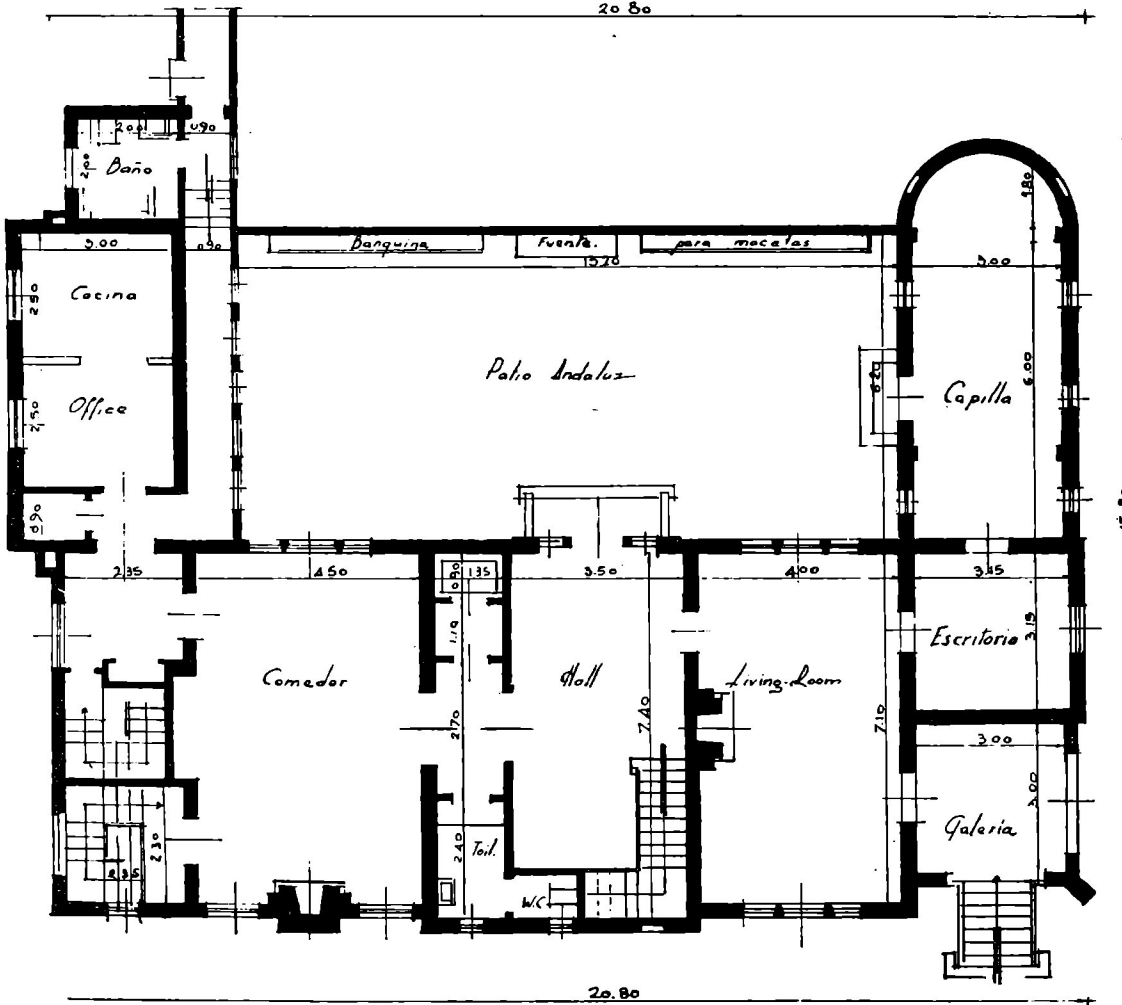


Planta del  
subsuelo

Piso alto



Planta baja



RESIDENCIA PARTICULAR EN LLAVALLOL  
Arqts. MEDHURST THOMAS & HARRIS

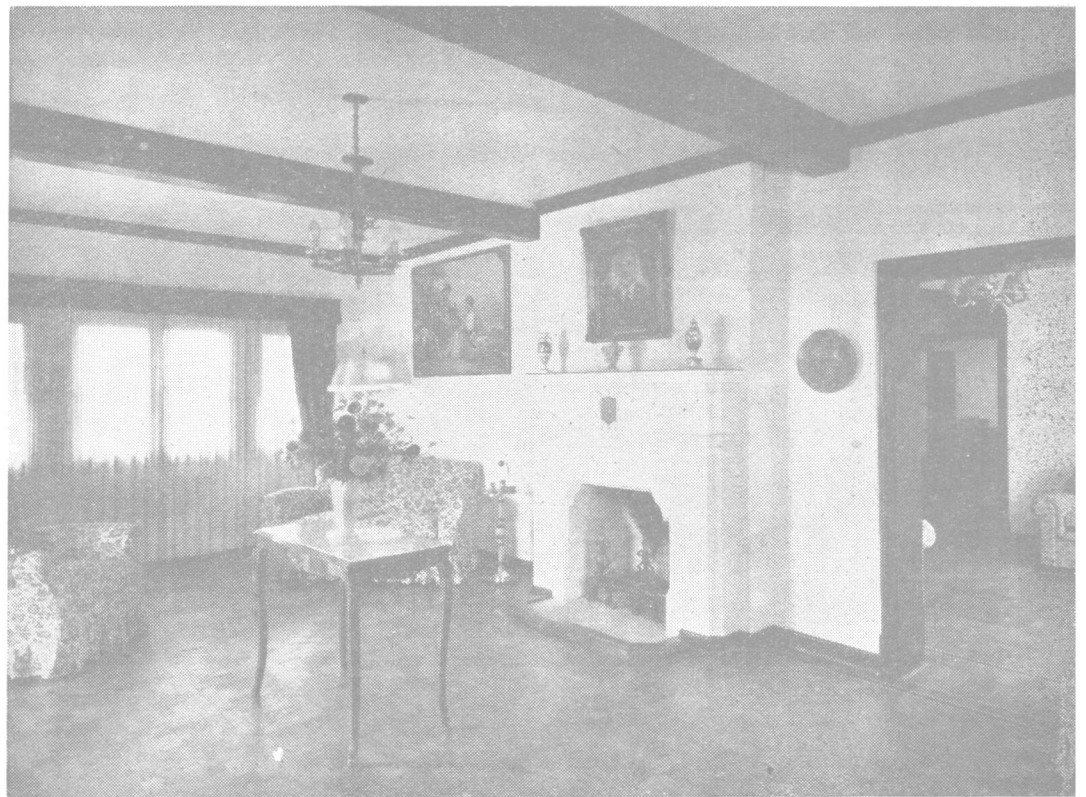
*Comedor*



**RESIDENCIA PARTICULAR EN LLAVALLOL**

**Constructores**  
**Emilio Bagnasco y Cía.**

**Arquitectos**  
**MEDHURST THOMAS & HARRIS**



*Living-room*



*Capilla*



**RESIDENCIA PARTICULAR EN LLAVALLOL**

**Constructores**  
**EMILIO BAGNASCO Y CIA.**



**Arquitectos**  
**MEDHURST THOMAS & HARRIS**



*Patio español*

# Consideraciones sobre la reconstrucción de zonas afectadas por terremotos

(Continuación del número 202)

Por el Ing. HUMBERTO SACERDOTE

En los números precedentes de CACYA he examinado:

1º Los principios generales en que se basa la reglamentación técnica italiana sobre la reconstrucción de los edificios derrumbados por el terremoto Calabro. Siculo de 1908.

2º Sumario de la reglamentación técnico-administrativo-judicial italiana para dicha reconstrucción y medidas financieras para hacerla posible.

En este último artículo me propongo exponer los métodos de cálculo aconsejados por el segundo informe de la comisión italiana constituida el 17 de diciembre de 1911 para el estudio de las construcciones antisísmicas y para las consiguientes propuestas a fin de redactar las leyes relativas.

Como he señalado ya precedentemente, los cálculos sobre la acción del terremoto susulatorio no presentan ninguna dificultad calculando todas las estructuras como en los casos comunes, bastando aumentar en el 50 por ciento los pesos considerados, exceptuadas las sobrecargas accidentales, que se conservan en la medida prescrita por las reglamentaciones de los cálculos ordinarios de las estructuras.

Para los cálculos a la acción del terremoto ondulatorio hay que dividir el esquema en zonas elementales, calculando la estabilización de cada una de dichas zonas.

Se llama zona elemental la constituida por dos o más muros longitudinales, según que el edificio sea de cuerpo simple o múltiple; muros hechos solidarios por un órgano transversal de unión, que puede ser: o una buena mampostería debidamente reforzada, o una estructura de hierro u hormigón armado compuesta de pies derechos y dinteles fuertemente unidos entre sí lo que en términos constructivos llámase estructura aporticada). Dicha estructura puede ser disimulada entre una pared de mampostería liviana, con el solo propósito de aislación o división de piezas.

Cuando en un edificio las zonas elementales antes definidas tienen (figura 1) D menor o igual a m. 5,00 se llamará **estructura aporticada densa**; en caso contrario, cuando faltan las paredes de consolidamiento a dicha separación se llamará **estructura aporticada rara**.

El cálculo al movimiento ondulatorio de una estructura aporticada densa consiste, sobre todo, en determinar  $\alpha$ , es decir la proporción por ciento con respecto al volumen de la mampostería de la armadura de refuerzo.

Si se trata de hierro, el valor de  $\alpha$  se aproxima más o menos a 0,0004, es decir, a 0,04 por ciento de la sección de los muros longitudinales. Como dicha cantidad es muy pequeña, y también en consideración, que las acciones sísmicas se repiten rápidamente y a veces en sentidos inversos pareció prudente introducir un coeficiente de corrección, aumentando el valor de  $\alpha$  en 25 por ciento. Conocido el valor de  $\alpha$ , se puede fácilmente calcular el diámetro de los hierros que se deben poner en la intersección de los muros longitudinales y transversales o en correspondencia con la mampostería transversal de refuerzo de la zona.

Por cuanto se refiere al cálculo del movimiento ondulatorio de una estructura aporticada rara, es oportuno calcular para cada sección importante de la estructura el momento, el esfuerzo normal y el esfuerzo de corte. Con dichos elementos se pueden calcular las dimensiones de la sección, la sección de hierro y los estribos, con los métodos comunes de la estática de las construcciones de hormigón armado.

En el ya tantas veces aludido segundo informe de la comisión italiana, se ha expuesto para el cálculo para el movimiento ondulatorio:

1º Cálculo general de los distintos tipos de estructuras.

2º Fórmulas abreviadas para los cálculos de estabilidad de los distintos tipos de estructuras.

3º Aplicaciones numéricas de los cálculos de estabilidad al movimiento ondulatorio para los principales tipos de estructuras.

4º Anotaciones explicativas del Prof. Pannetti en que se expone la teoría estática de los pórticos a mallas rectangulares en los distintos casos que afectan las construcciones asísmicas y las resoluciones de los problemas hiperestáticos que surgen en cada caso. En dichas anotaciones se estudia también la solidaridad de las mamposterías de relleno con los elementos de las estructuras del pórtico de hormigón armado.

Yo creo que será ahora suficiente exponer el formulario abreviado para la resolución de los tipos principales de estructuras, aconsejando a los que se interesen por el tema que consulten íntegramente el mencionado informe de la comisión Italiana, técnicamente interesantísimo.

Sigue a continuación dicho formulario:



# Esquema para notaciones

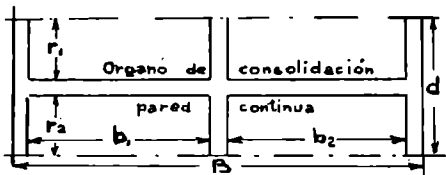


Fig. 1



Fig. 2

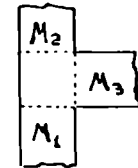


Fig. 3

## Estructura aporricada densa

Cuerpo simple

Cuerpo doble

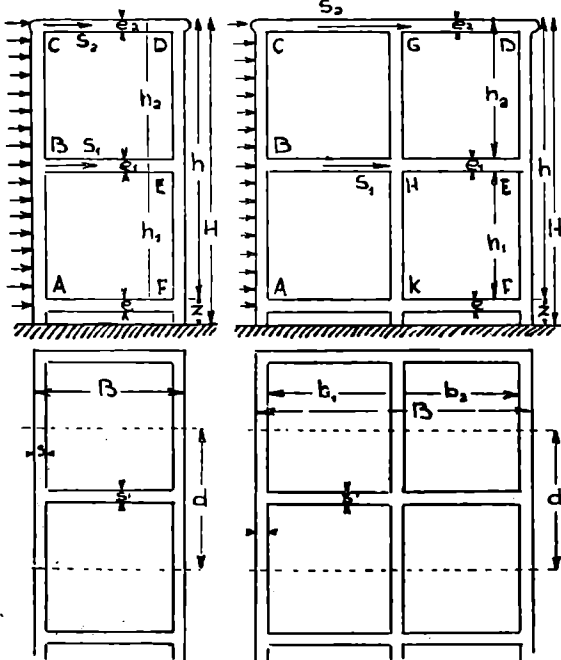


Fig. 4

## Estructura aporricada rara

Cuerpo simple

Cuerpo doble

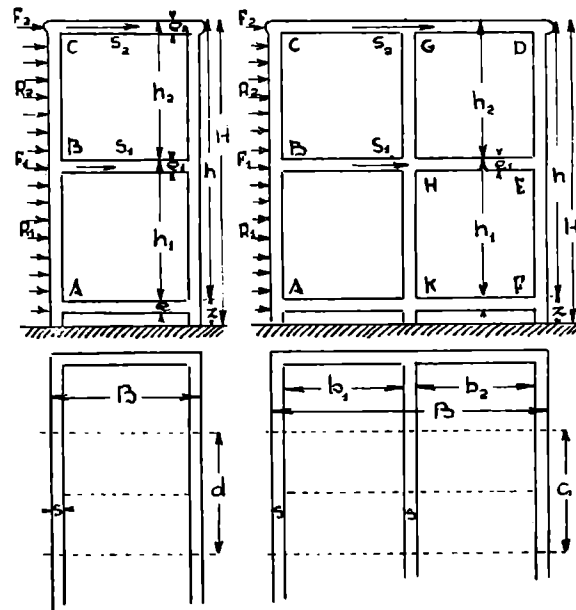


Fig. 5

## Estr. aport. densa

Cuerpo simple

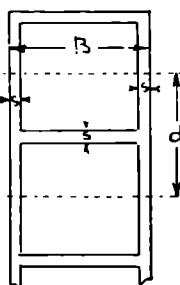
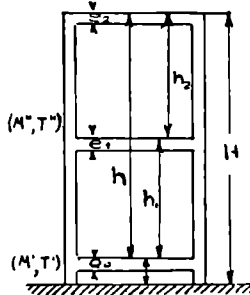


Fig. 6

## Estr. aport. densa

Cuerpo doble

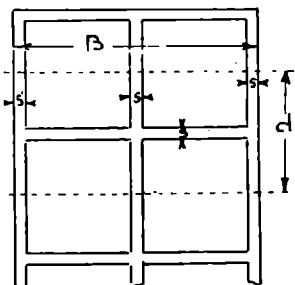
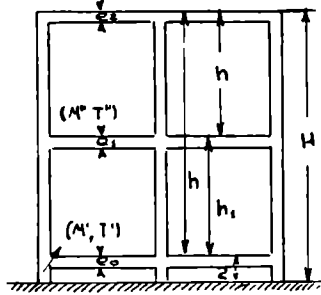


Fig. 7

## Estr. aport. rara

Cuerpo simple

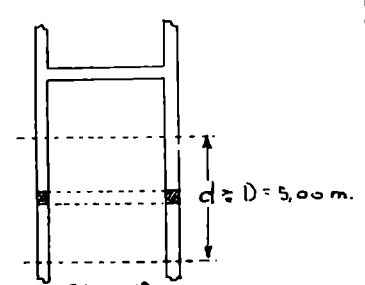
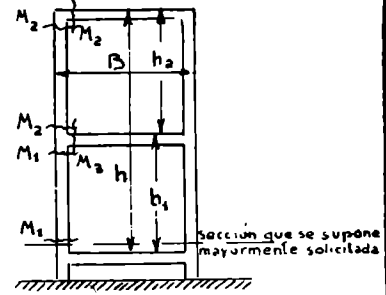


Fig. 8

**NOTACIONES ALGEBRAICAS CORRESPONDIENTES A LOS ELEMENTOS DE LAS ZONAS Y A LAS CARACTERISTICAS MECANICAS DE LAS FUERZAS**

(Ver los esquemas de las estructuras en la tabla adjunta).

H = La altura total de la construcción respecto al suelo circunstante.

h1 = La altura del piso bajo.

h2 = La altura del piso alto.

h = h1 + h2

z = Altura del pavimento del piso bajo respecto al nivel del anclaje de las armaduras de los pies derechos de la estructura principal aporticada (nivel que en general coincidirá o será poco distinto del nivel del terreno circundante), que será:

$$H = h1 + h2 + z = h + z$$

B = ancho total del cuerpo del edificio simple o múltiple, que se considera, es decir, distancia entre las superficies exteriores de los muros longitudinales extremos.

b1 y b2 = los anchos de las piezas, medidas en el sentido de las medianas de las zonas, cuando se trata de cuerpo doble de edificio

S = Espesor real de la mampostería en general, en la sección correspondiente de la armadura.

s = Espesor medio de los muros longitudinales, comparado a una estructura muraria única, de la cual se indica con:

p = El peso específico aparente.

s' = Espesor medio de los muros transversales comparado a la estructura muraria sobredicha.

r1 y r2 = Los saledizos de los muros longitudinales, respecto al órgano transversal de consolidación.

D = El máximo ancho admisible para una zona elemental = m. 5,00.

S1 y S2 = las acciones sísmicas horizontales correspondientes respectivamente al entrepiso y al techo y concentradas en los nudos de los pórticos de consolidación.

R1 y R2 = Las acciones sísmicas horizontales correspondientes respectivamente en el piso bajo y en el alto a los empujes transmitidos a los pies derechos de la estructura por la pared longitudinal de una zona.

F1 y F2 = Las acciones sísmicas horizontales concentradas respectivamente en correspondencia del entrepiso y del marco de coronamiento del techo.

e0 = Espesor virtual del entrepiso sobre el sótano, comparado a la mampostería y expresado con  $\pi_0 / \rho$ , siendo  $\pi_0$  el peso por m<sup>2</sup>. de dicho entrepiso.

e1 = Espesor virtual del entrepiso sobre el piso bajo, comparado a la mampostería y expresado con  $\pi_1 / \rho$ , siendo  $\pi$  el peso por m<sup>2</sup>. del entrepiso.

e2 = Espesor virtual del techo, comparado con la mampostería y expresado con  $\pi_2 / \rho$ , siendo  $\pi_2$  el peso por m<sup>2</sup>. del techo.

e = Espesor virtual medio comparado a la mampostería de todas las estructuras horizontales (entrepisos) existentes sobre el nivel de la sección a la cual se refiere el cálculo de resistencia.

$\mu$  = coeficiente sísmico, es decir, la razón entre la fuerza ideal horizontal que representa la acción sísmica y el peso del elemento que se considera. En la fórmula en vez de  $\mu$  se pondrá un valor medio  $\mu = 0,10$ .

$\delta$  = valor límite máximo admisible como esfuerzo interior unitario por el material de armadura que se considera.

V = Esfuerzo de corte en una sección horizontal cualquiera de la zona considerada como ménsula empotrada a nivel del anclaje y precisamente:

V0 en la sección a nivel del anclaje.

V' en la sección a nivel del pavimento del piso bajo.

V1 en la sección a nivel mitad de altura del piso bajo.

V'' en la sección a nivel pavimento piso alto.

V2 en la sección mitad altura del piso alto.

$\Sigma_2$  = Suma de los espesores virtuales de los entrepisos y del techo.

At = Superficie de la armadura resistente al esfuerzo de corte horizontal puesta en los muros longitudinales, en el caso que sea nula la resistencia del material de la mampostería al mismo esfuerzo de corte.

Ad = Superficie total media de las diagonales activas de una estructura diagonal triangulada, es decir, de las solas diagonales inclinadas en un sentido, si tienen secciones con pequeña rigidez transversal, y de las diagonales y contradiagonales, si ambas tienen secciones con media o gran rigidez transversal.

$\gamma$  = ángulo hecho con la vertical por los tirantes diagonales.

M1 = Momento flector máximo o cerca de los nudos en el pie derecho del pórtico, en correspondencia del piso bajo.

M2 = Momento como arriba; pero en el pie derecho del piso alto y en el dintel sobrepuesto.

M3 = Momento como arriba; pero en el dintel a nivel del entrepiso sobre el piso bajo. Las anotaciones M1, M2, M3 se refieren al caso en que los pórticos sean independientes, o cuando los tirantes o los entrepisos solidarios con los pórticos descansen contra muros transversales no resistentes o contra muros transversales distantes entre sí más de 3D.

M'1 = Momento flector máximo o cerca de los nudos en el pie derecho del pórtico en correspondencia del piso bajo.

M'2 = Momento como arriba; pero en el pie derecho del piso alto y en el tirante a nivel de la cobertura.

$M'_3$  = Momento como arriba; pero en el tirante transversal.

$M'_4$  = Momento como arriba; pero en el tirante a nivel del entrepiso sobre el piso bajo.

Las notaciones  $M'_1, M'_2, M'_3, M'_4$  se refieren al caso en que los tirantes solidarios con los pórticos, descansen contra muros transversales resistentes distantes entre sí menos de 3D.

$M''_1$  = Momento flector máximo o cerca de los nudos en el pie derecho del pórtico en correspondencia del piso bajo.

$M''_2$  = Momento como arriba en el pie derecho del piso alto, en el tirante a nivel de la cobertura.

$M''_3$  = Momento como arriba en el tirante transversal y en el longitudinal a nivel del entrepiso sobre el piso bajo.

Las notaciones  $M'_1', M'_2', M'_3'$  se refieren siempre al caso en que los tirantes solidarios con los pórticos, descansen sobre fuertes muros transversales distantes entre sí menos de 3D, y que además, dichos tirantes estén fuertemente unidos al entrepiso que se encuentre a su nivel.

$t_1$  y  $t_2$  = Los esfuerzos actuantes sobre los pies derechos correspondientes a los muros perimetrales, respectivamente a mitad de altura del piso bajo y a mitad de altura del piso alto, en el caso en que los tirantes solidarios con los pórticos descansen contra fuertes muros transversales distantes entre sí menos de 3D.

$\tau$ ,  $\gamma$  y  $\tau_n$  = Los esfuerzos como arriba; pero en el caso en que los tirantes vengán hechos solidarios por un entrepiso, que se encuentre a su nivel.

$M$  y  $X$  = Respectivamente el momento flector y la componente normal actuantes en una sección genérica del pórtico o en un tirante, debidos a las acciones locales; o también a las mismas características de sollicitación debidas al conjunto de las acciones sísmicas del

movimiento oscilatorio y de las acciones locales, y precisamente:

$M_0$  al nivel del anclaje.

$M'$  al nivel del pavimento del piso bajo.

$\bar{M}_1 < >$  a mitad altura del piso bajo.

$M''$  a nivel del pavimento del piso alto.

$\bar{M}_2 \rightarrow$  a mitad altura del piso alto.

$T = M/B$  = tracción o compresión genérica de los muros longitudinales de la zona considerada como ménsula empotrada al nivel del anclaje, y precisamente:

$T_0$  al nivel del anclaje.

$T'$  al nivel del pavimento del piso bajo.

$T_1$  a mitad altura del piso bajo.

$T''$  al nivel del pavimento del piso alto.

$T_2$  a mitad altura del piso alto.

$n$  = número de muros longitudinales existentes en la zona considerada.

$\alpha$  = Volúmenes en por ciento, respecto a la mampostería, del material empleado en las correspondientes armaduras.

$a$  = superficie de los nervios en una sección genérica, y precisamente:

$a_0$  a nivel del anclaje.

$a'$  a nivel del pavimento del piso bajo.

$a''$  a nivel del pavimento del piso alto.

$J$  = Momento de inercia de una sección cualquiera.

$v'$  = distancia de la fibra más comprimida desde el eje de flexión.

$W = J/v'$  = momento de resistencia de la sección considerada.

$v$  = Distancia entre los centros de las fuerzas moleculares de tracción y de compresión.

En conformidad al principio admitido de referirse para sencillez a valores medios comparados, en los cálculos se tomarán siempre:

$$h_1 = h_2 = h/2; e_1 = e_2 = e$$

Con dichas notaciones se han establecido las fórmulas abreviadas siguientes:

(Continuará en el próximo número)



# CASA DE RENTA, MORELOS 93

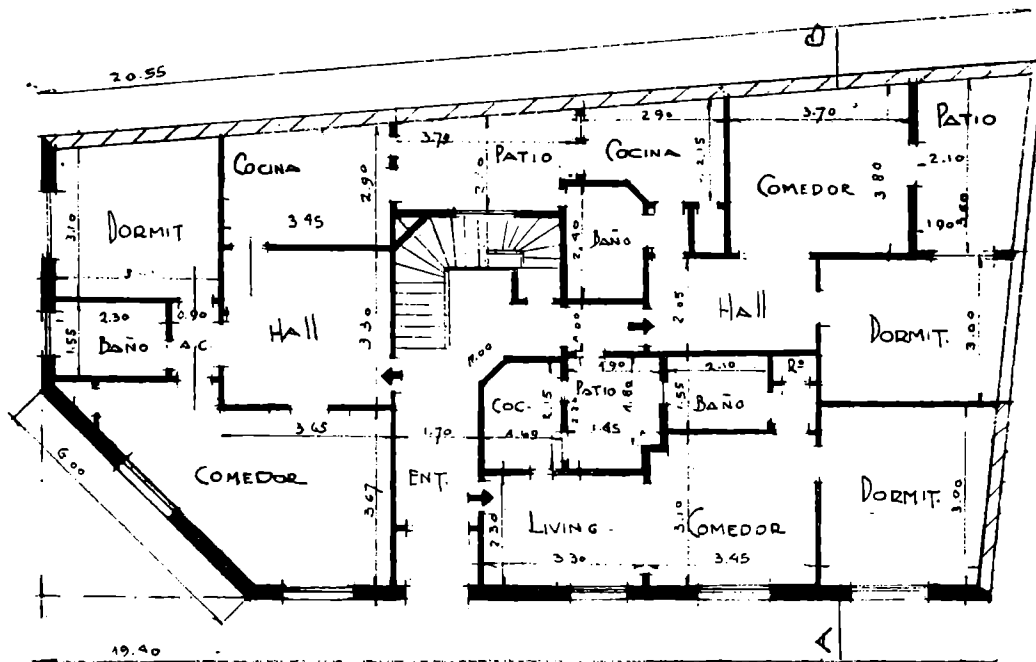
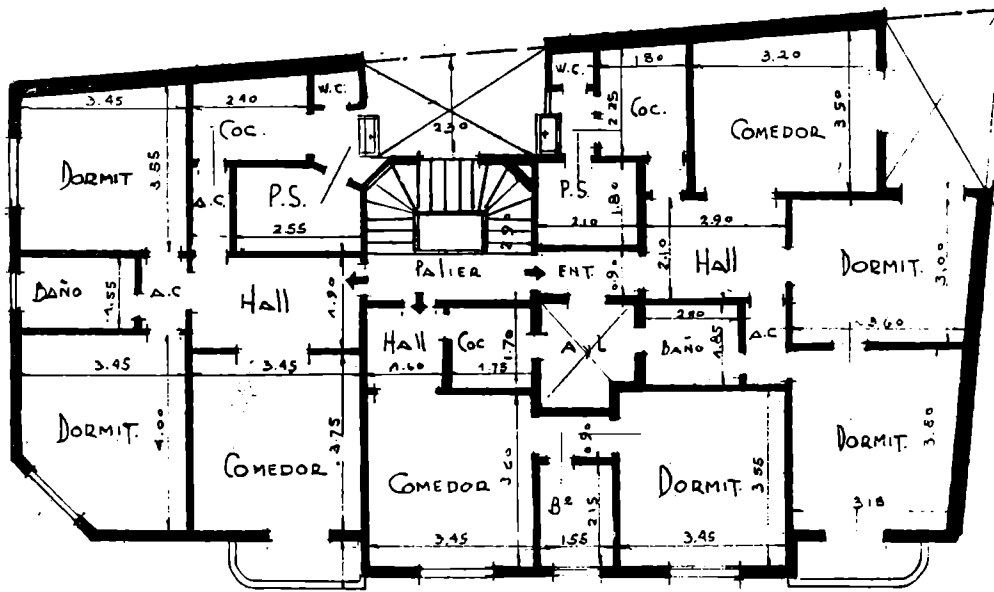
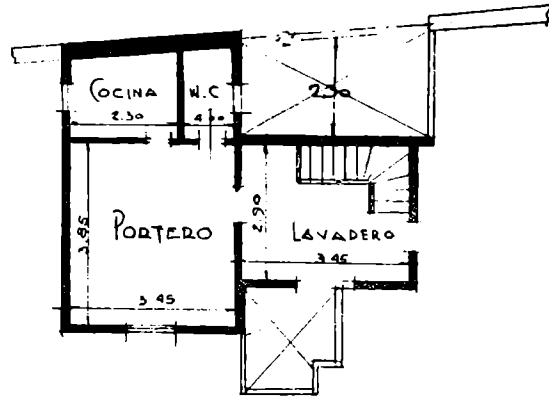


*Propiedad del señor Tomás Mangione*

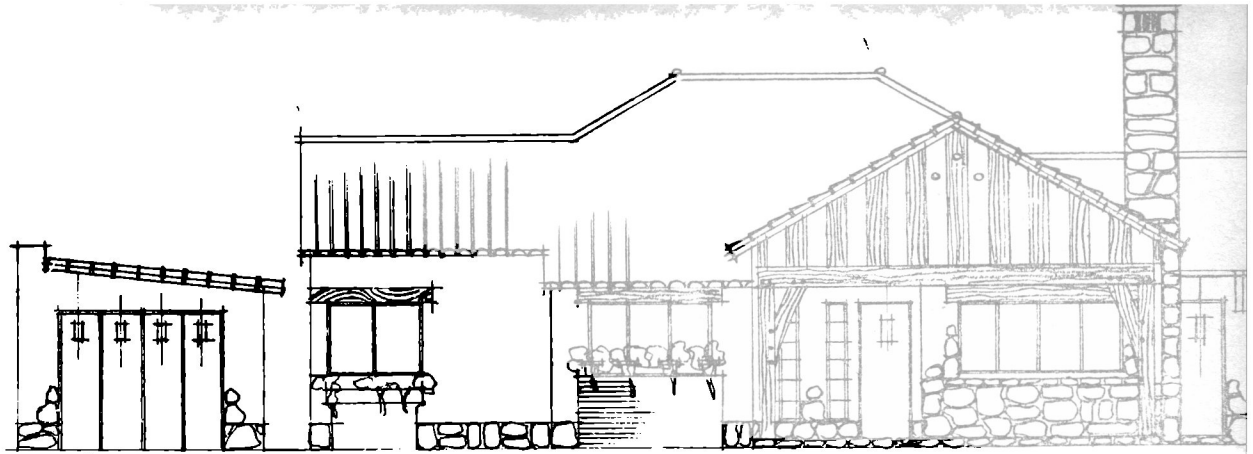
**Emp. Constructora  
TOMAS MANGIONE Y HERMANO**

# EDIFICIO DE RENTA, Morelos 93 esq. Yerbál

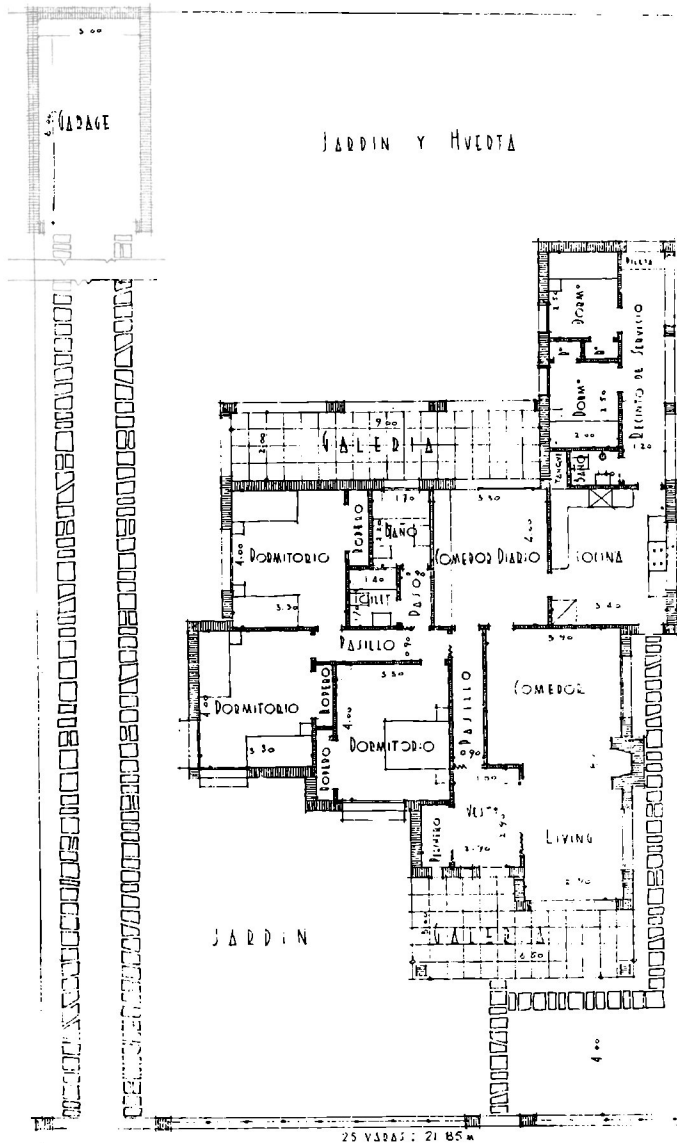
★  
Proy. y Ejecución:  
TOMAS MAGIONE Y HNO.







*Frente principi.*



# CHALET EN MARTINEZ

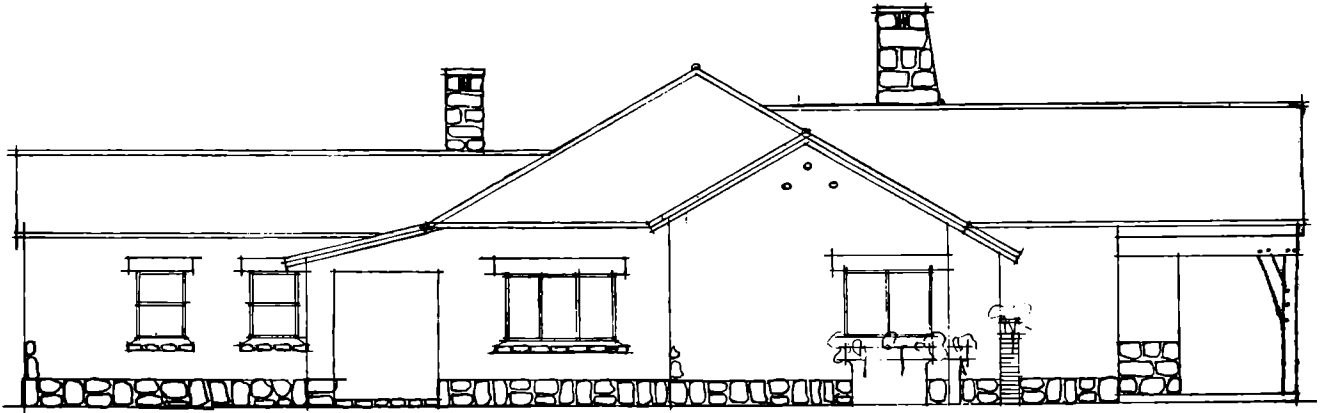
(F. C. C. A.)



Arquitecto  
**ORESTES C. LUISI**



*Flanco derecho.*

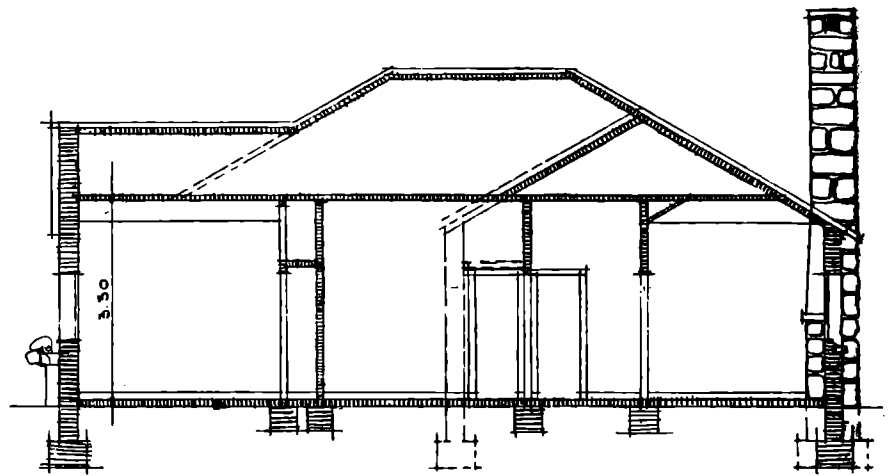


*Flanco izquierdo.*

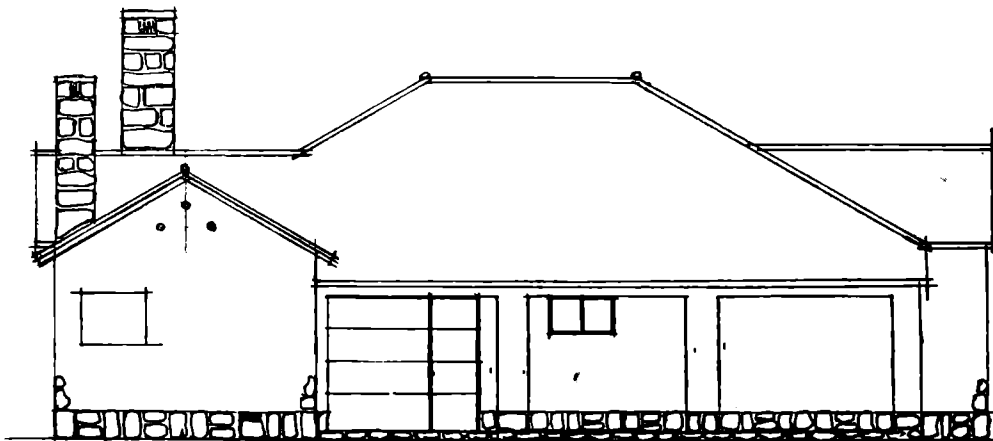
# CHALET EN MARTINEZ



Arquitecto  
ORESTES C. LUISI



*Sección.*



*Frente posterior*

# PIZARRAS NATURALES *para* TECHOS

PROCEDENCIA PORTUGUESA

Medidas | 0,225 × 0,35 m.  
| 0,25 × 0,50 m.

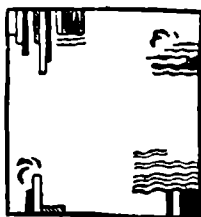
**ANGEL E. ANGELI**

**BRASIL 118**

U. T. 26. Garay 4430

**BUENOS AIRES**

## THE ORIENTAL CARPET Co.



ALFOMBRAS

MODERNAS

Y DE ESTILO

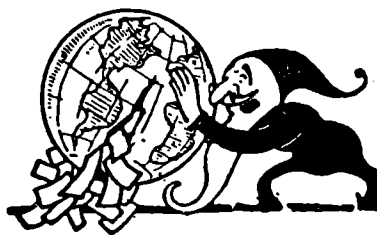
**DANDOLO & PRIMI**

Soc. de Resp. Ltda.

CALLAO 264

U. T. 47 - 2372

## DIARIAMENTE



Recibirá V. d.  
recortes de  
diarios y re-  
vistas de to-  
do el mundo,  
de cuanto  
asunto le in-  
terese, si se  
suscribe por  
monedas a

**LOS RECORTES**

AGENCIA INTERNACIONAL DE  
RECORTES PERIODISTICOS

CANGALLO 940 - U. T. 35-2786 - Buenos Aires

Para las  
**INSTALACIONES  
DE CAÑERIAS DE  
AGUA CORRIENTE**

Todas las clases de

CONEXIONES DE HIERRO FUNDIDO:

ANILLOS — CURVAS — REDUCCIONES —  
RAMALES — TEES — ENCHUFES CON BRIDA  
— ESPIGA CON BRIDA — ETCETERA.

Las fabrica

**E. G. GIBELLI & Cía.**

MEXICO 3241 U. T. (Loria) 45 - 0309 y 1122

**BUENOS AIRES**

# Información General

*Construyese un nuevo modelo de casa económica en Inglaterra.* — La casa modelo de Churchill — la primera de las 500.000 que se construirán para la posguerra — ha sido hecha en la Tate Art Gallery de Londres, según informa el órgano "Daily Mail", señalando que hasta ahora sólo el rey, la reina y el primer ministro la han visto.

En una alocución radiotelefónica el primer ministro dijo que ya ha sido asignado a las fábricas la tarea de construir las partes para estas casas, que serán construidas para llenar las necesidades del alojamiento en los primeros cinco o seis años después de la guerra.

Según el referido órgano, estas casas de posguerra contarán con un "living-room", dos dormitorios, cocina, hall, baño y lavatorio.

*Funcionario suspendido.* — Con motivo de la investigación administrativa para la aclaración de pre-  
X 'sepi'te'u'os se'p'e'ri'te'u'as' se'uns de conformidad con lo solicitado por el presidente de la comisión investigadora en el Ministerio de Obras Públicas, el ministro, general de división Juan Pistarini, suscribió una resolución por la que suspende en sus funciones, sin goce de sueldo, al jefe de subsidios de la Dirección General de Arquitectura, ingeniero Oscar Leandro López, hasta tanto se establezca definitivamente cuál ha sido su proceder en el desempeño de su cargo.

*Las obras de Apertura del Nuevo tramo de la Avenida 9 de Julio.* — Continúan los trabajos de apertura del nuevo tramo de la avenida 9 de Julio, comprendido entre la avenida de Mayo y Belgrano. Simultáneamente con las demoliciones de las fincas afectadas por su obra, personal de la Dirección Autónoma de Obras Municipales efectúa entre Moreno y Belgrano la pavimentación de la calzada y la cons-

## Librería Universal

F. GIMENEZ CODES

PAPELERIA  
IMPRESA

Artículos para Dibujo

Cangallo 532 U. T. 33-7328

trucción de los refugios centrales y de las aceras correspondientes. Además en los talleres de aquel organismo se inició la construcción de las columnas que serán utilizadas para el alumbrado público en el tramo mencionado.

*Construcción de un edificio para las oficinas de patentes.* — Se dió a conocer una resolución de la Intendencia, del 24 de marzo último, por la cual se encarga a las direcciones de Obras Públicas y de Bienes Raíces a efectuar los estudios referentes a la construcción de un edificio en el terreno municipal de la calle Méndez de Andes, entre Hidalgo y Mocoretá, destinado a las oficinas de patentes de la Dirección de Rentas.

## Máquinas para Obras



MECANICA  
EN GENERAL

Talleres MARI  
Soc. de Resp. Lda.

Pte. L. S. Peña 1835  
U. T. 23, 0584 y 5327

*La producción de Hierro en España.* — La producción de hierro en toda España en el año 1943, fué de 1.600.000 toneladas, 500.000 de los cuales fueron exportadas. La producción de lingotes alcanzó a 542.735 toneladas o sea 14.000 toneladas más que en 1942. La elaboración de acero en lingotes alcanzó la suma de 656.283 toneladas, o sea 19.000 más que en 1942.

*Hácese una investigación sobre los locadores de casas baratas.* — La Dirección de Vivienda de la Secretaría de Trabajo y Previsión investiga la situación económica y los recursos con que cuenta cada uno de los locadores de las casas baratas de su dependencia, con el fin de que no se desvirtúe la finalidad social que dió origen a la ley de creación de las mismas.

Ya se han podido documentar casos de varias familias cuya holgada situación no justifica el goce de ese beneficio. En consecuencia, se les ha solicitado a las mismas que abandonen las viviendas que ocupan, sin perjuicio de la acción legal que corresponda por falsa declaración de bienes o recursos económicos.

## Ventiladores Eléctricos

de baja, media y alta presión, fabricados por G. MEIDINGER y Cía., de Basilea, Suiza. Especialmente contruidos para la inyección de aire a los quemadores de petróleo destinados a calefacción.

LUIS BORELLI

Av. MONTES DE OCA 1219  
U. T. 21 - 2572 — Bs. Aires

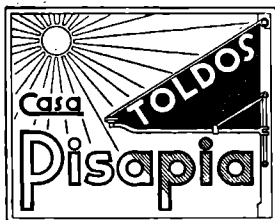
## HERRERIA ARTISTICA FORJADA

Premiada con primer premio, medalla de oro, en la Exposición de Sevilla y Gran premio de honor y medalla de oro en la Exposición Comunal 1928 de Artes Industriales.



**Luis Pedroli**

SINCLAIR 3155 - U. T. 71-1788  
Buenos Aires



FABRICANTE  
DE ARMAZONES  
PARA TOLDOS  
AUTOMATICOS

En hierro, bronce, cromo, Inocrom, acero inoxidable y en todo tipo de máquina para toldos

TALLER DE BRONCERIA EN GENERAL  
PICHINCHA 1471/73 U. T. B. Orden 1338

# C. A. C. Y. A.

## INDICE DE MATERIAS

TOMO XVII

AÑO 1943 - 1944

|   | Núm. Pág. |   | Núm. Pág. |
|---|-----------|---|-----------|
| <b>EDITORIALES</b>  |           | <b>OBRAS DE PROFESIONALES ASOCIADOS<br/>AL C. A. C. Y. A.</b>   |           |
| La rebaja de alquileres .....   | 194 28    | Arq. Alberto Bourdón<br>CINE-TEATRO "ESTORNELL", EN SAN<br>JUAN .....   | 200 203   |
| <b>CONFERENCIAS DEL CODIGO<br/>DE LA EDIFICACION</b>  |           | Arq. Claudio Caveri<br>CINEMATOGRAFO "LUXOR" .....  | 198 137   |
| Arq. Fermín H. Bereterbide<br>ZONIFICACION DE LA CIUDAD .....   | 199 161   | Arq. Luciano Chersanaz<br>EDIFICIO DE RENTA, CANNING 1547 ....  | 194 33    |
| Ing. Luis A. Herbin<br>ORIGEN Y NECESIDAD DEL CODIGO DE<br>LA EDIFICACION .....                                   | 196 78    | EDIFICIO DE RENTA, Av. SANTA FE 4130  | 195 60    |
| Ing. César B. Rocco Perna<br>LA EVOLUCION EN EL ESTUDIO DEL CO-<br>DIGO DE LA EDIFICACION, Y SU MANEJO            | 197 107   | EDIFICIO DE RENTA, ARENALES 1997/99   | 200 213   |
| Esteban F. Sanguinetti<br>DE LA ADMINISTRACION .....  | 198 133   | EDIFICIO DE RENTA, MIGUELETES 1326 .  | 202 256   |
| <b>COLABORACIONES</b>   |           | CASA PARTICULAR Y DE NEGOCIO, PASO<br>N° 329 .....  | 200 217   |
| Carlos Avilés<br>UN PROGRAMA BRITANICO PARA EDIFI-<br>CACION DE POST-GUERRA .....                                 | 193 11    | Julio N. Chiapara y F. D. Di Lernia<br>CASA DE RENTA, CHACABUCO 1570 ....                                     | 193 9     |
| Ing. Harold Lindsay<br>EL TRANSPORTE DEL CEMENTO PARA<br>GRANDES CONSTRUCCIONES .....                             | 202 264   | Faure y Cia.<br>CASA "FIN DE SEMANA" EN RANELAGH,<br>F. C. SUD .....  | 199 180   |
| Arq. F. Prieto Moreno<br>EDIFICIOS ALPINOS .....  | 193 15    | CASITA DE VACACIONES EN DEL VISO,<br>FF. CC. DEL E. ....  | 199 178   |
| Arq. Exequiel M. Real de Azúa<br>PROBLEMAS ESTETICOS DE LA EDIFICA-<br>CION EN BUENOS AIRES .....                 | 198 146   | CASITA "FIN DE SEMANA" EN EL CAMI-<br>NO A PILAR .....  | 202 261   |
| Arq. Jorge Victor Rivarola<br>PROSA Y POESIA DE LA CASA HABITA-<br>CION .....                                     | 195 53    | Arqts. Ings. Bernardo L. y Roberto E. Fontán<br>DOS CHALETS CALIFORNIANOS, EN SAN<br>ISIDRO, F. C. C. A. .... | 194 35    |
| Luis A. Romero<br>HORAS DE TERROR Y RUINA .....   | 200 193   | SEPULCRO EN EL CEMENTERIO DEL<br>NORTE .....  | 202 259   |
| Ing. Umberto Sacerdote<br>CONSIDERACIONES SOBRE LA RECONS-<br>TRUCCION DE ZONAS AFECTADAS POR<br>TERREMOTOS ..... | 201 222   | Arq. Oscar S. Grecco<br>EDIFICIO DE RENTA, PUEYRREDON<br>N° 1525/27 .....                                     | 194 31    |
| Esteban F. Sanguinetti<br>LA INICIATIVA INDIVIDUAL EN LA CONS-<br>TRUCCION DE LA CASA PROPIA .....                | 204 305   | PEQUEÑA CASA DE RENTA, JUAN B. JUS-<br>TO 115 .....   | 194 41    |
| Ing. Boris Slemenson<br>CALCULO DEL EMPOTRAMIENTO DE UNA<br>VIGA, EN VALORES .....                                | 195 71    | EDIFICIO DE RENTA, J. EVARISTO URIBU-<br>RU 1053/57 .....   | 195 63    |
| NATATORIO EN UNA RESIDENCIA DE<br>CAMPO .....   | 196 92    | EDIFICIO DE RENTA, SINCLAIR 3134/38   | 197 115   |
| Arq. Héctor Velarde<br>LA FILOSOFICA PROFESION DE ARQUI-<br>TECTO .....   | 193 2     | EDIFICIO DE RENTA, LARREA 1045/47 ..  | 199 174   |
| ASPECTOS DE LA ARQUITECTURA AC-<br>TUAL EN EL PERU .....  | 202 265   | EDIFICIO DE RENTA, PUEYRREDON 1450  | 204 307   |
|   |           | Tomás Mangione y Hnos.<br>CASA DE RENTA, CABILDO 3072 y CIU-<br>DAD DE LA PAZ 3073 .....                      | 195 67    |
|   |           | EDIFICIO DE RENTA, MORELOS 93 .....   | 204 321   |
|   |           | Arqts. Newbery Tomás y Luisi<br>PROYECTO DE CASA ECONOMICA .....  | 194 40    |
|   |           | CHALET EN MARTINEZ, F. C. S. ....   | 204 323   |
|   |           | Arqts. Ings. Siquier y García<br>PEQUEÑA CASA DE RENTA, LA PAZ<br>N° 1465/71 .....                            | 197 113   |
|   |           | Arq. Félix Sluzki<br>TRES CASAS EN MARTINEZ, F. C. C. A. ..   | 197 117   |
|   |           | <b>OBRAS DE PROFESIONALES AJENOS<br/>AL C. A. C. Y. A.</b>  |           |
|   |           | Arq. F. Alonso Martos<br>CINE "SALAMANCA", EN MADRID .....  | 196 93    |



|   | Núm. Pág. |   | Núm. Pág. |
|---|-----------|---|-----------|
| Arq. R. Barry y Wills<br>RESIDENCIA PINTORESCA .....                        | 197 120   | Arqts. Schutt y Scott<br>RESIDENCIA EN LOS ANGELES, CALIFORNIA .....                                  | 201 233   |
| Arq. Burgo Purcel<br>CASA EN LOS ANGELES, CALIFORNIA ..                     | 199 176   | Ing. Arq. Antonio U. Vilar<br>PETIT-HOTEL, 14 DE JULIO 1560 .....                                     | 193 6     |
| Castiglioni y Colombo<br>CAPILLA EN PUEBLO COLON, CORDOBA                   | 201 237   | <b>ARTICULOS E INFORMACIONES<br/>VARIAS</b>   |           |
| Arq. Sergio Chermayeff<br>CASA PARTICULAR EN SUSSEX, INGLATERRA .....       | 201 229   | Reglamentación sobre patios .....   | 195 74    |
| Arqts. Daireaux, Garat y Fox<br>PEQUEÑA CASA DE RENTA, FELIX LORA 98 .....  | 196 87    | Oportunas iniciativas del Intendente .....  | 196 97    |
| Arq. Enrique de la Mora<br>RESIDENCIA PINTORESCA EN ACAPULCO, MEXICO .....  | 201 231   | Viviendas rurales de tiempos de guerra ...  | 198 151   |
| Ing. Arq. Ernani Días Correa<br>CASA EN PORTO ALEGRE, BRASIL .....          | 195 65    | Aspectos gráficos de San Juan, antes del sismo .....  | 200 189   |
| Arq. Sebastián Dimartino<br>EDIFICIO DE RENTA, CHARCAS 878/86 ..            | 196 89    | Prepotencia e injusticia. La supresión del artículo 2.2.2.3. del nuevo Código de la Edificación ..... | 200 208   |
| Arq. Francisco S. Dighero<br>EDIFICIO DE RENTA, CULPINA 240 .....           | 196 83    | El ejercicio profesional en la provincia .....  | 201 240   |
| Arqts. Medhurst Thomas y Harris<br>RESIDENCIA PARTICULAR EN LLAVALLOL ..... | 204 312   | Ordenanza municipal impositiva para 1944  | 201 2042  |
| Arq. Richard J. Neutra<br>CASA EN LOS ANGELES, CALIFORNIA ..                | 193 13    | Refundición de dependencias municipales ..  | 202 262   |
| Arq. John Procter<br>RESIDENCIA MODERNA EN BURN BRIDGE, (INGLATERRA) .....  | 198 143   | Las casas del mañana en Gran Bretaña ..   | 202 269   |
| Arqts. Ring y Gwathmey<br>CASA COLONIAL EN SAN MARINO, CALIFORNIA .....     | 198 149   | Inauguró su nuevo estudio el Arq. Grecco ..   | 203 295   |
|   |           | <b>HERRERIA ARTISTICA</b>   |           |
|   |           | Anselmo Barbieri<br>PUERTA DE CALLE .....   | 197 122   |
|   |           | PUERTA DE CALLE PARA UNA RESIDENCIA PARTICULAR .....  | 198 150   |
|   |           | CANDELABRO, ARAÑA Y ARCO DE ALJIBE .....  | 201 239   |
|   |           | ARAÑAS Y FAROL DECORATIVOS .....  | 202 268   |
|   |           | <b>FALLOS JUDICIALES</b>  |           |
|   |           | Honorario de Arquitecto .....   | 193 19    |
|   |           | Contrato de trabajo .....   | 194 45    |
|   |           | Propiedad literaria y artística .....   | 196 99    |
|   |           | Cambio de nivel de las calles .....   | 197 194   |
|   |           | Empleo útil; acción de in rem verso .....   | 199 182   |



**Papelería y Pinturería Del Norte**  
**VICENTE BIAGINI & Hnos.**

**PAPELES PINTADOS**

Imenso surtido. Semanalmente se reciben novedades



●  
**PINTURAS - BARNICES**  
**ESMALTES - PINCELES**

●  
**SECCION ARTISTICA**  
Todo lo necesario para artistas y profesionales

●  
**PRODUCTOS TALENS**

1122 PARAGUAY 1126  
BUENOS AIRES  
U. T. 41, Plaza 2425

**CONTRA HUMEDAD**

**ZONDA**

INDUSTRIA ARGENTINA

**“ZONDA” garantiza su hidrófugo en la siguiente proporción:**

1 Kg. ZONDA \ 20 litros de agua  
                  / 8 canastos de arena  
                  / 2 „ portland

1 Kg. cobre 12 mts.<sup>2</sup>

**IMPORTANTE:**

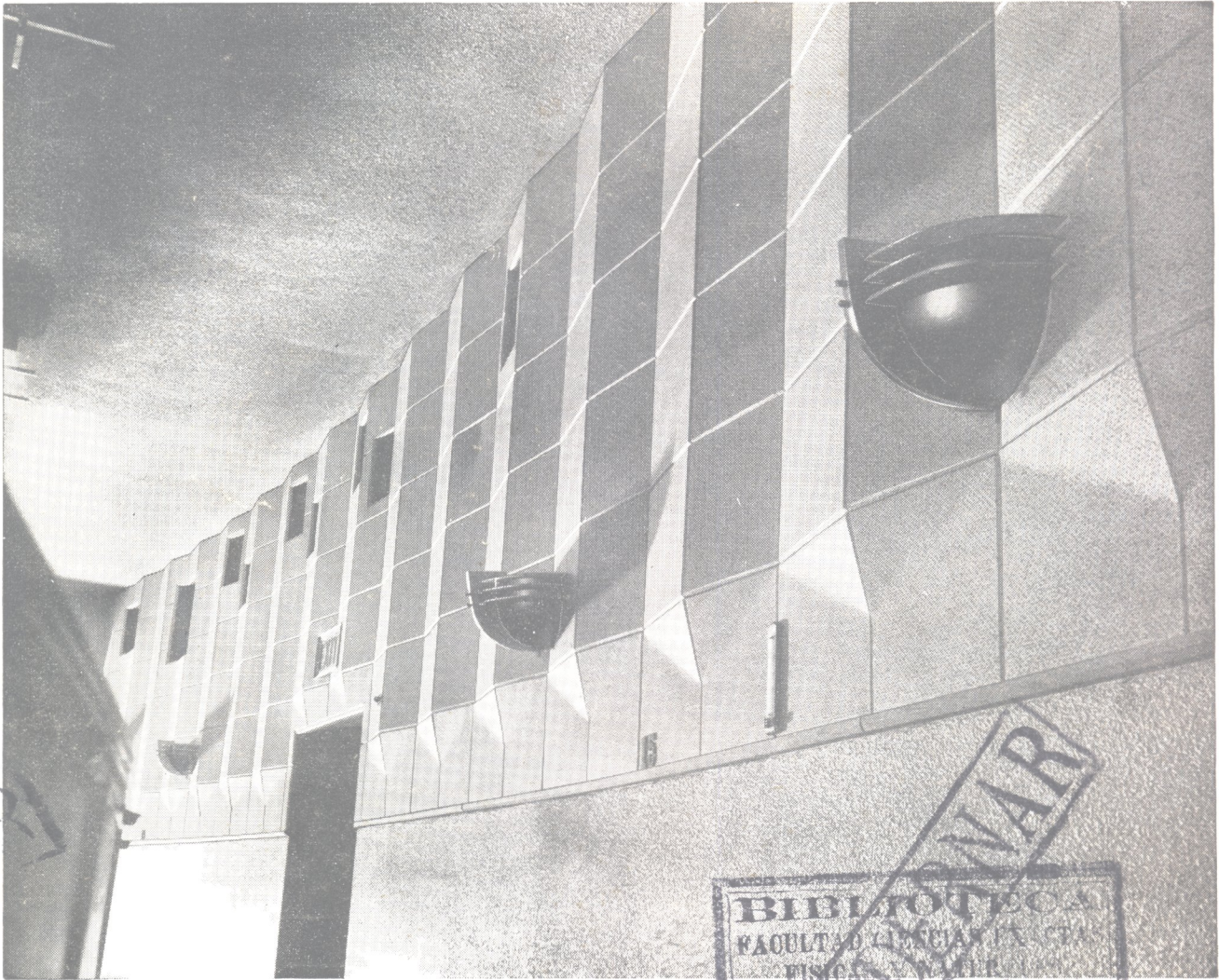
Esta Casa ajustándose a las disposiciones del M. de Agricultura de la Nación (Ley 11275-19/2/944) y al Reglamento aprobado por el interventor federal de la Prov. de Bs. Aires (9/3/944) GARANTIZA su RENDIMIENTO y CALIDAD.

**VIRGILIO L. GRIMOLIZZI**

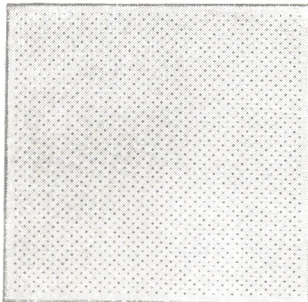
**INDEPENDENCIA 2531**

**BUENOS AIRES**

**U. T. 45, Loria 6122**



BIBLIOTECA  
 FACULTAD CIENCIAS EXACTAS  
 FISICA Y MATEMATICA  
 CASTELLANO  
 4



# Paxtiles

absorben el ruido y proporcionan una correcta acústica en este cinematógrafo. El problema de proteger los nervios excesivamente fatigados del hombre de nuestros días contra las molestias del ruido está ahora plenamente resuelto. Permítanos proveer a su edificio de algo que es esencial para su confort, su salud y su eficiencia, y que reúne el mérito de ser lo más reciente y de más alta calidad. Nosotros tenemos la solución a este "problema del ruido".

**PAXTILES** están hechos de pura fibra de asbesto, inmune al fuego y a prueba de insectos y roedores; se fijan rápidamente en paredes y techos y tienen amplísima utilización en Oficinas, Bancos, Salas de Lectura, Auditorios, Teatros, Cinematógrafos, Iglesias, Piletas de Natación, etc., etc.

SOLICITE CATALOGOS GRATIS, A:

**J. B. ERTOLA**

BARTOLOME MITRE 544

U. T. 33 - 6229

BUENOS AIRES

Representante de:

**NEWALLS INSULATION COMPANY LTD.**  
 WASHINGTON STATION, CO. DURHAM, ENGLAND

**NEWALLS**  
 GRUPO  
 PRODUCTS