

NUESTRA  
ARQUIT

189  
ej.2  
04/45



RESIDENCIA VERANIEGA EN MAR DEL PLATA

4

BS. AIRES, ABRIL 1945

# NUESTRA ARQUITECTURA

Correo  
Argentino  
Casa Central

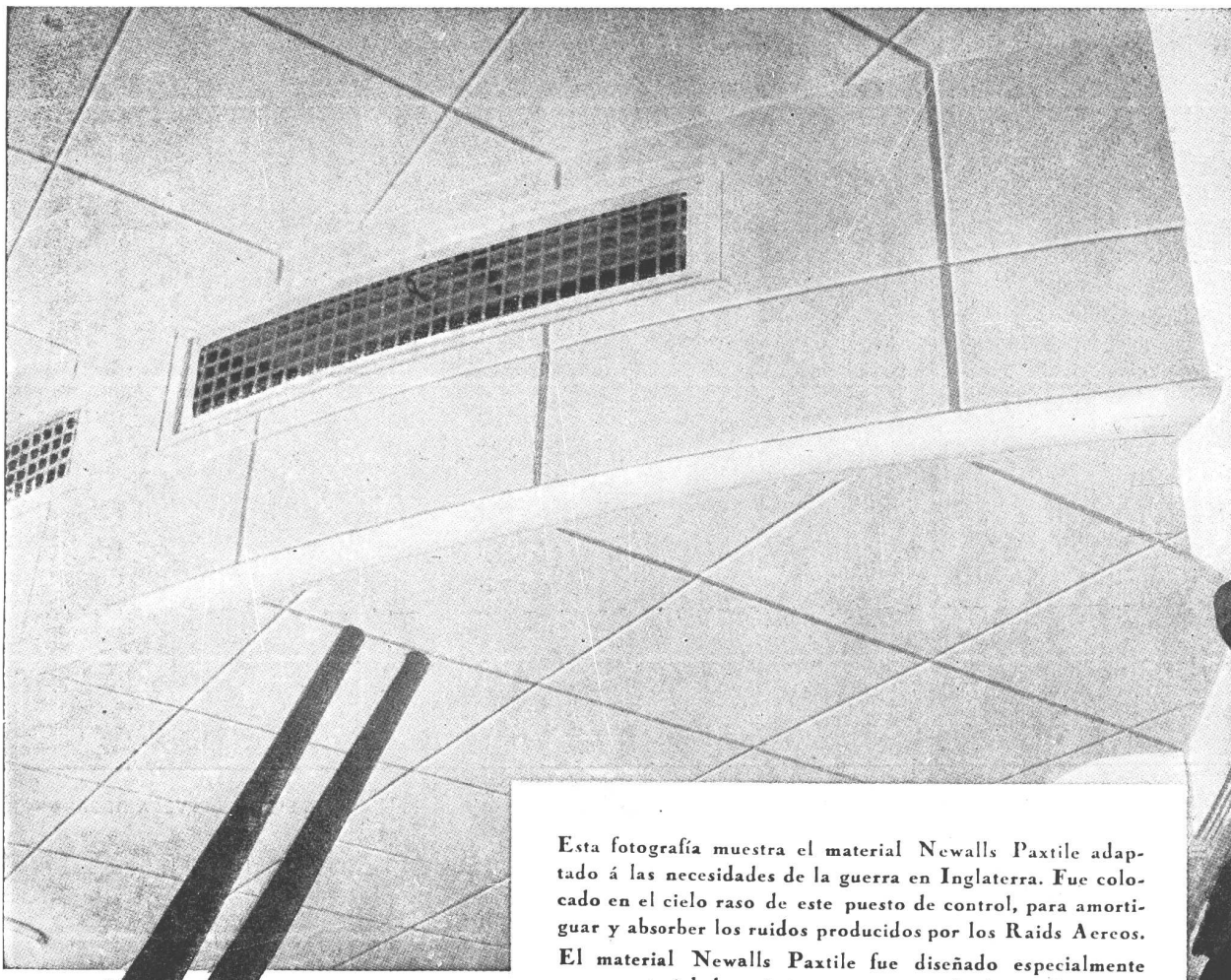
FRANQUEO PAGADO  
CONCESION N° 291

TARIFA REDUCIDA  
CONCESION N° 1089

# NEWALLS PAXTILES

Marca Registrada

Colocadas en un puesto de control subterraneo en la Ciudad de Londres, para amortiguar y absorber los ruidos producidos por los Raids Aereos



Esta fotografía muestra el material Newalls Paxtile adaptado á las necesidades de la guerra en Inglaterra. Fue colocado en el cielo raso de este puesto de control, para amortiguar y absorber los ruidos producidos por los Raids Aereos.

El material Newalls Paxtile fue diseñado especialmente como material de acústica para ser empleado en Cinematógrafos, Teatros, Salas de Transmisiones Radiotelefónicas, Auditoriums, etc., etc., así como también para ser colocado en corredores, galerías, etc., etc., donde se desea corregir la acústica y reducir los ruidos.

Siendo el Newalls Paxtile fabricado enteramente de amianto, es incombustible y contra toda clase de insectos.

En nuestro catálogo titulado "Reducción de Ruidos" y "Tratamiento de Acústica", hay una serie de detalles referentes a su aplicación etc., etc., y gustosamente remitiremos un ejemplar libre de todo gasto al que lo solicite.

**NEWALLS INSULATION COMPANY LTD.** COUNTY DURHAM ... .. INGLATERRA

Unicos Distribuidores en la Rep. Argentina:  
ARNOTT & Cia. S. R. Ltda  
P. Colon No 482 - Buenos Aires

Representante para Chile, Perú, Bolivia,  
Ecuador y Colombia,  
A. DODSON, Casilla 2130 Santiago, Chile

Representante para las Rep. Arg., Paraguay y Uruguay)  
J. B. ERTOLA  
Bm. Mitre 544 - Buenos Aires

Una nueva  
Sección !

# AIRE ACONDICIONADO

## REFRIGERACION CENTRAL

## CALEFACCION POR AIRE CALIENTE

Gustosos atendemos  
cualquier consulta.

# AMAR Hnos.

Soc. Ccial. e Ind.

PARQUETS - SANITARIOS - VENTANAS DE CEMENTO

EXPOSICION Y VENTAS:

Av. CORRIENTES 1999  
Esq. AYACUCHO

U. T. { 47-8911  
48-6598

BUENOS AIRES

DEPOSITO Y TALLERES:

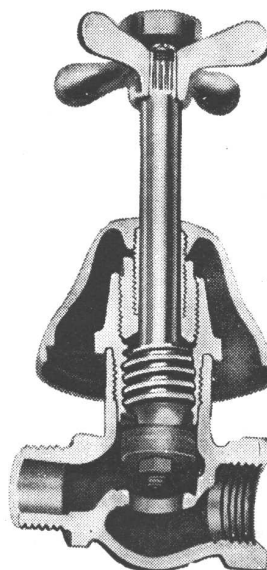
RIO DE JANEIRO 644

## ES UN DEBER PATRIOTICO EVITAR EL DESPERDICIO DEL AGUA

De acuerdo con los datos de Obras Sanitarias de la Nación, se ha calculado que de 372.4 millones de metros cúbicos de agua consumidos en la ciudad de Buenos Aires durante el año 1943, cerca de 74.4 millones fueron malgastados y de 30.000 toneladas de combustible, 6.000 fueron utilizadas para proveer de agua que fué desperdiciada. Una pérdida que alcanzó al 20 % y que si fuera eliminada, permitiría atender un consumo más extenso, sin incurrir en nuevos gastos.

Una manera de contribuir a ese fin, evitando pérdidas inútiles que al final terminan por aumentar el costo, es colocar siempre accesorios de una calidad digna de confianza, que eliminen pérdidas de agua. Los accesorios "L.U." responden ampliamente en este sentido.

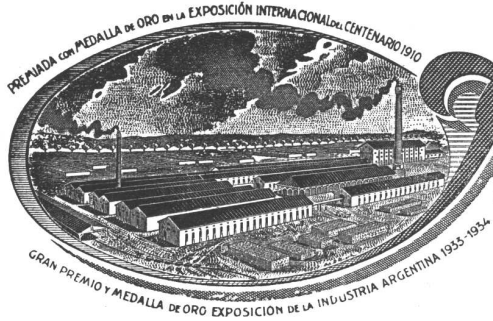
Soc. Anón. Fundición y Talleres  
**LA UNION**  
Industria Argentina de Calidad



El grabado demuestra el interior de una llave "L.U.", en el que puede apreciarse su diseño técnicamente perfecto, que evita la pérdida del agua.

Véalos en cualquier casa importante del ramo

GRAN FÁBRICA DE BALDOSAS TIPO MARSELLA - TEJAS Y LADRILLOS PRENSADOS Y HUECOS



FÁBRICA CERÁMICA  
**Alberdi S.A.**

ESCRITORIO Y ADMINISTRACIÓN  
SANTA FE 882 - ROSARIO  
U. T. 22956

EMPLEE EN SUS OBRAS  
TEJAS Y BALDOSAS  
**ALBERDI**

ORGULLO DE LA INDUSTRIA ARGENTINA

PRECIOS, MUESTRAS E INFORMES:

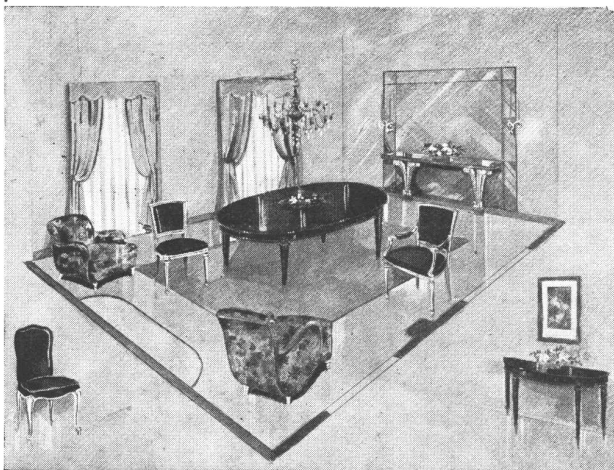
Administración: SANTA FE 882 - U. T. 22936 - ROSARIO  
o al Representante en Buenos Aires:

**O. GUGLIELMONI**

AVDA. DE MAYO 634 - (Piso 1º) - U. T. 34 - 2792 - 2793

EN VENTA EN TODAS LAS CASAS DEL RAMO

Premiadas con el Primer Gran premio en la  
Exposición de la Industria Argentina 1933 - 34



Muebles  
Tapicerías  
Decoraciones

**Fendrik Hnos.**

Únicamente

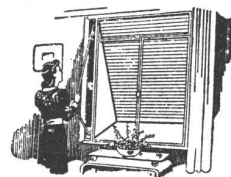
Avenida Alvear 1552  
U. T. 41 - 3366 y 1369

**CATTANEO**

**CORTINAS DE MADERA**

Proyección a la Veneciana  
SISTEMA AUTOMÁTICO

**"8 en 1"**



PERSIANAS PLEGADIZAS

AMERICANA  
**"VENTILUX"**

EXPOSICION Y VENTAS

**GAONA 1422 • U. T. 59, Paternal 1655**



Para el buen profesional, que conoce el valor de la luz en la vivienda, ya no existirá en el futuro el problema de la iluminación. Utilizará en todos los casos Lámparas Fluorescentes GE MAZDA, que superan a cualquier otra fuente de luz artificial y permiten realizar combinaciones de efectos hermosos y originales. Las Lámparas Fluorescentes GE MAZDA tienen una luz fría, clara, abundante y agradable. Su duración promedio es de 2.500 horas y, con el mismo consumo, producen más del triple de luz que las lámparas incandescentes comunes.

*Un producto de la General Electric Company U. S. A.*

**GENERAL**  **ELECTRIC**  
 SOCIEDAD ANONIMA

Tucumán 117 - Buenos Aires

Corrientes 732 - Rosario



2041



## SON INSUPERABLES

Los productos de asbesto-cemento

# Eternit

Por su gran resistencia, su incombustibilidad, poco peso y duración prácticamente eterna, porque no se corroen, no exigen gastos de conservación, se pueden cortar, limar y taladrar, y porque resultan sumamente económicos, los materiales "ETERNIT" han triunfado rotundamente! Ya sean caños (para obras domiciliarias o para conducción de líquidos bajo presión), chapas lisas y acanaladas, canaletas, conductos y un sinnúmero de piezas moldeadas, todos brindan la más insuperable eficiencia al más bajo costo. Aproveche las ventajas de este moderno producto exigiendo en todas sus obras: **ETERNIT legítimo.**

Distribuidores:

**KREGLINGER LTDA.**  
Cía. Sud Americana S. A.

Chacabuco 151  
Buenos Aires

**AGAR CROSS & C<sup>IA</sup>**

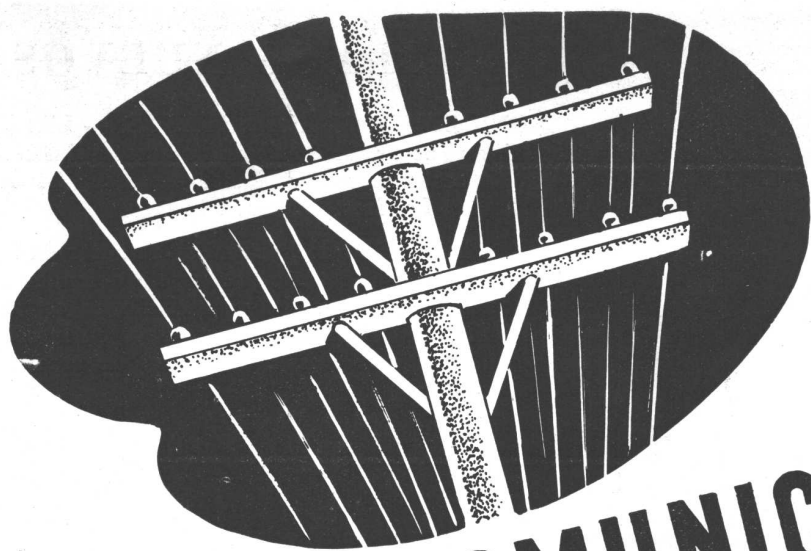
B. Aires - Rosario  
B. Blanca - Mendoza  
Tucumán

Envíe el cupón indicando  
los artículos de su interés  
y recibirá los folletos co-  
rrespondientes:

- |   |  |
|---|--|
| <input type="checkbox"/> Chapas acanaladas (N° 10)  | <input type="checkbox"/> Caños sanitarios domiciliarios y para aguadas (N° 16) |
| <input type="checkbox"/> Chapas lisas (N° 11)       | <input type="checkbox"/> Caños para perforaciones (N° 15)                      |
| <input type="checkbox"/> Caños para presión (N° 13) | <input type="checkbox"/> Canaletas (N° 17)                                     |

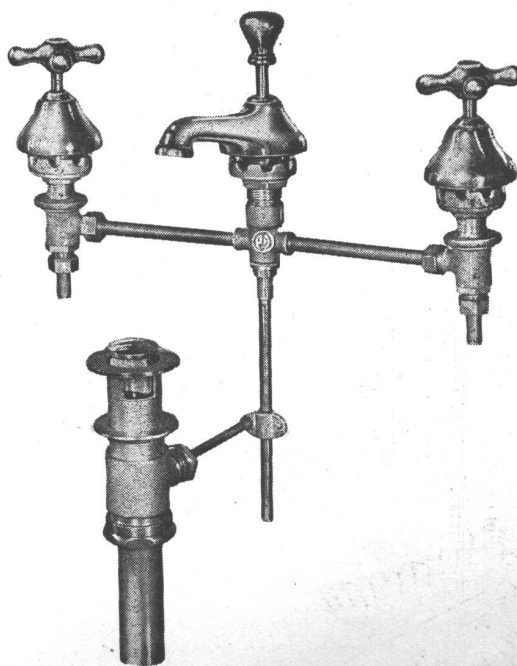
Nombre.....

Dirección.....



# COMUNICACION DIRECTA!

Entre los señores profesionales de la construcción y los técnicos que dirigen la fabricación de nuestros accesorios cromados o niquelados para cuartos de baño, se mantiene una comunicación directa en beneficio del mejor éxito de nuestros modelos, en las exigencias de la construcción moderna.



SON ARTICULOS NOBLES  
INDUSTRIA ARGENTINA

VENTA EN TODAS LAS CASAS DEL RAMO

ESTABLECIMIENTOS METALURGICOS

**PIAZZA HNOS. S.R.L.**

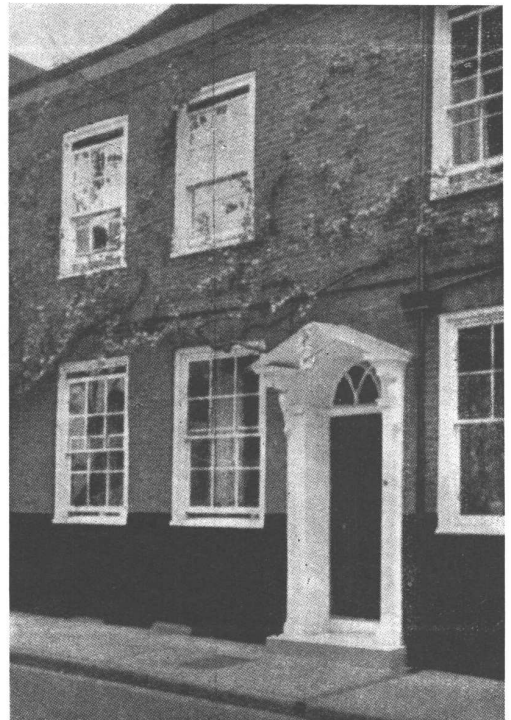
Capital: m\$ 1.680.000.--

Administración - Ventas y Talleres: ARRIOLA 154/58 (Suc. 37, Rto. 1)  
U. T. 61, 3389 y 3312 • Exposición: BELGRANO 502 - Bs. As.

## LIBROS NUEVOS

**OUR BUILDING INHERITANCE.** — Libro de 87 páginas de 0,145 x 0,225 con numerosas ilustraciones. Editores Faber and Faber Limited, 24 Russell Square, Londres. Precio: 10s. 6.

Este libro, como lo hace notar su autor en las primeras líneas, no tiene por objeto defender a todo trance lo que es viejo y anticuado, ni es tampoco hostil a lo que es vigoroso y nuevo en la construcción moderna. Defiende, sí, lo que cree que no



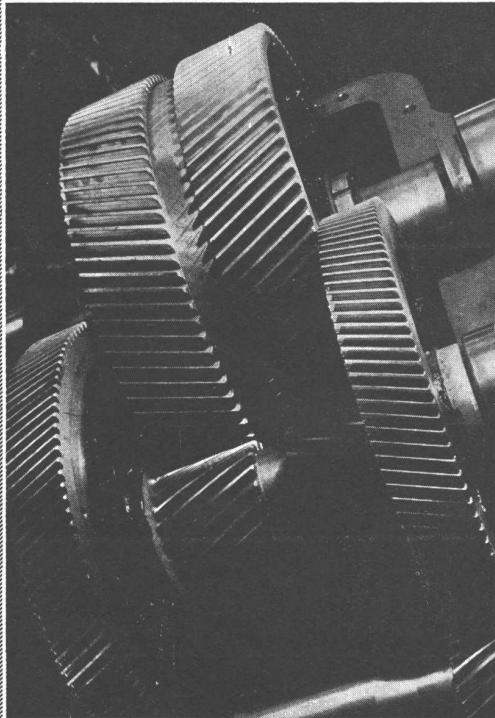
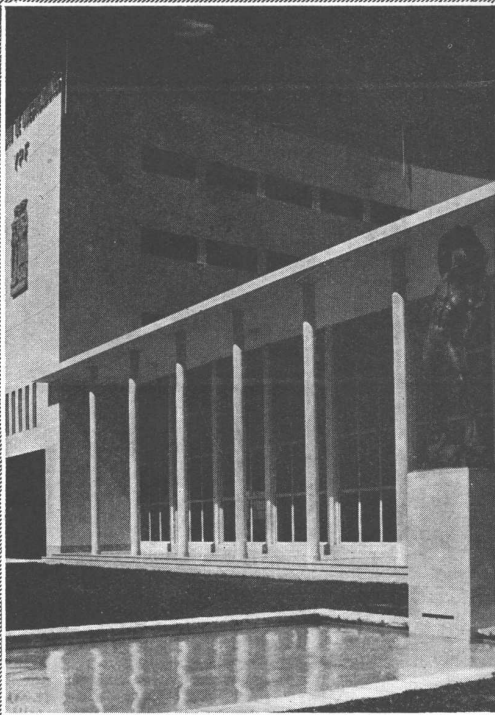
Fachada de una casa en Winchester

debe dejarse perder, no por su antigüedad, sino por su valor. Y critica con franqueza lo que cree malo de las tendencias y prácticas actuales.

Señala que en Inglaterra hasta hace algo más de 100 años, las ciudades se desarrollaban de acuerdo a un auténtico urbanismo, ya que la mayoría se conformaba a ciertos principios de aceptación general. La casa de la época de la Regencia tenía cuartos ventilados, amplias ventanas y un plano claro y conveniente y ofrecía una variedad de detalles dentro del tema que respetaba ciertos canones arquitectónicos.

Atribuye después a la rápida expansión industrial y de la población el comienzo de la indiferencia hacia el arte familiar de la construcción, centralizando el interés en las ciencias, el maquinismo y las comunicaciones. Así, dice el autor, con la multiplicación rápida de los edificios inspirados en las más diversas tendencias, se pierde la tradición de

*(Continúa en la pág. 78)*



F O T O  
G O M E Z

Olarébal 4779 - U. T. 51 - 3378



# CUALQUIER INTERIOR

*Pinta Bien*



SI ESTA  
PINTADO CON

# KEM-TONE

EL ACABADO ULTRA-MODERNO PARA INTERIORES!



Los arquitectos y los constructores que han usado KEM-TONE para embellecer los interiores de sus obras, han salido encantados!.. Ello se explica fácilmente!.. Porque KEM-TONE brinda una serie de ventajas que ofrecen una verdadera revelación en materia de pintura.

## *KEM-TONE*

- ★ No requiere mano de sellador!
- ★ Se diluye con agua común!
- ★ Es económico. 1 litro de KEM-TONE diluido en agua proporciona hasta 1 1/2 litros de pintura!
- ★ No tiene olor desagradable!
- ★ Seca ofreciendo un acabado mate perfecto.
- ★ Las paredes pintadas con KEM-TONE se pueden lavar con agua y jabón sin afectar su perfecto acabado.
- ★ Es de fácil aplicación.
- ★ Los pinceles se lavan igualmente con agua caliente y jabón.
- ★ Viene en una rica variedad de colores que permite una elegante combinación de tonos.
- ★ ¡SECA EN UNA HORA!

## SHERWIN WILLIAMS ARGENTINA S.A.

Oficina de ventas: Corrientes 222 — U. T. 32-3045 — Buenos Aires

Sucursales en: BUENOS AIRES - ROSARIO - CORDOBA - MAR DEL PLATA y SAN FERNANDO

*Tenemos zonas disponibles para Concesionarios*

DIRECCIÓN

✓ Hornuigón  
 ✓ O. Sanitarios  
 ✓ Calefacción  
 ✓ Iluminación  
 ✓ Inst. Eléctrica  
 ✓ Pisos

*Este renglón*

**DEJEO A NUESTRO CARGO**  
 NOSOTROS LE RESOLVEREMOS  
 EL PROBLEMA  
**GRATUITAMENTE**

**CONSULTORIO LUMINOTECNICO**  
**L A C O**  
 SOCIEDAD ANONIMA  
 PASEO COLON 532 - U. T. 33 - 8271 - BUENOS AIRES

# PERSIANAS



Americanas  
 •  
 Coloniales  
 AIRFLO  
 •  
 De enrollar  
 SESAMO  
 •  
 Regulables  
 de enrollar  
 BARRIOS  
 •  
 Celosías  
 mixtas  
 BURDIN-ZUR

**IRIARTE HNOS. & CIA.**  
 M. de Oca 1461 U. T. 21-1697

En la obra Sarmiento 468 - Martínez - F.C.C.A.  
 de los Ings. G. y A. FRUNKIN, se instalaron  
 PERSIANAS BARRIOS



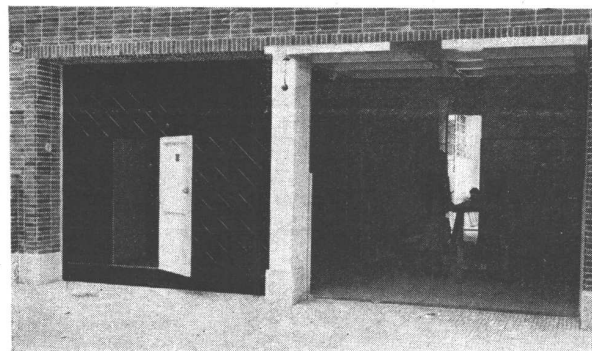
**PINTURA VIVA**

**Apeles**

**A PRUEBA DE TIEMPO**

PINTURAS · ESMALTES · LACAS · BARNICES

*Para la Construcción  
 Para la Industria  
 Para el Hogar*



L. HIRSCH - FREYRE 1655 - Buenos Aires

**PUERTAS DE GARAGES**  
**"RELAMPAGO"**  
 MARCA REGISTRADA  
 Sistema "WANNER" patentado

- Permite utilizar toda la superficie del garage.
- La puerta más rápida, más silenciosa, más segura y más liviana que existe.
- Se construye de todo tamaño, toda forma, todo estilo, todo material, con y sin puerta de servicio.
- Se abre toda para adentro, toda para afuera, o mitad interior, mitad exterior, formando así marquesina.

Concesionario exclusivo:  
**C. J. J. BOVET**  
 SAN MARTIN 235 Buenos Aires U. T. 34, Defensa 2017

# CAÑOS DE ASBESTO CEMENTO *Eternit*



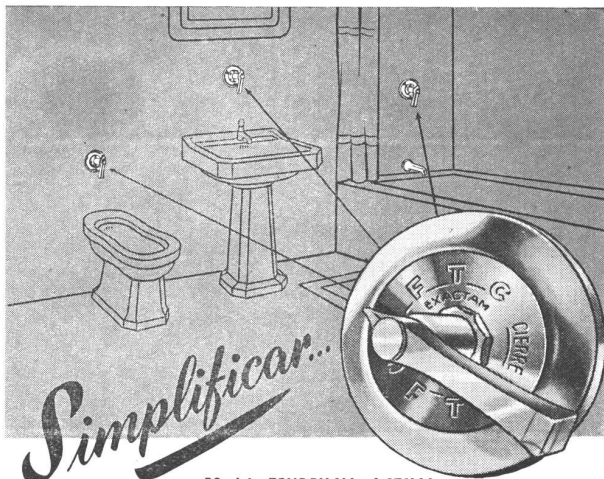
Caños livianos, económicos, inmunes  
al salitre, de insuperable rendimiento,  
duración ilimitada y fácil colocación  
para aguadas en cualquier campo.

ASESORAMIENTO TECNICO GRATUITO

## KREGLINGER LTDA.

COMPAÑIA SUDAMERICANA S. A.

CHACABUCO 151 BUENOS AIRES U.T. 33 Av. 2001-8



*Simplificar...*

...ES LA TENDENCIA ACTUAL

EN LA EJECUCION DE LAS INSTALACIONES SANITARIAS

EXACTAM constituye en tal sentido una verdadera solución, porque mezcla, regula y distribuye el agua fría y caliente en baños, piletas, bidets, etc., sustituyendo el trabajo de todas las válvulas, canillas y transferencias de uso común.

EXACTAM se fabrica en modelos para tres y cuatro vías de agua, aprobados por O. S. N. y que se entregan con amplia garantía de buen funcionamiento.

Invitamos a solicitar folleto explicativo a 43 (Chaco) 0578.

En venta en las mejores casas del ramo

**EXACTAM** simplex

decide si un baño es moderno



para

- Hormigón • Piedras
- Revoques naturales y
- Hierro artificiales

NEGRA:

para tanques, terrazas, cañerías, etc.

INCOLORA:

para exterior de paredes

BLANCA Y DE CUALQUIER COLOR:  
para interior y exterior de paredes,  
y especial para piletas de natación.

**DELLAZOPPA**

Chacabuco 175 • S. A. C. • Buenos Aires



MARCA REGISTRADA

**amianto**

de todas clases y para todas las industrias.

**MAGNESIA PLASTICA 85 %**

**MASILLA DE AMIANTO**

Fórmula de la Dir. Gral. de Ing. (M. de Guerra).

**MASILLA COMUN**

**DIATOMEAS** aislantes y filtrantes.

**GRAFITO Y PLOMBAGINA**

**PASTAS ADHESIVAS "T. A. C."**

a base de fibras de amianto especial para techos, garantidas contra cualquier filtración.

**AISLACIONES TERMICAS**

de gran rendimiento y económicas.

**PINTURAS** (térmicas é hidrófugas) en pasta y en polvo.

**TERMOTECNICA ARGENTINA**

(JOSE TOMASSINI)

RIVADAVIA 755

U. T. 34 - 1734

BUENOS AIRES

**OTIS**

**EMBLEMA SUPREMO EN ASCENSORES**

simplex

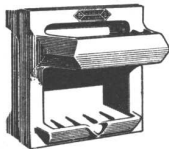
*"Es una verdadera joya"*



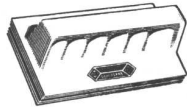
AB 11 - Jabonera sin agarradera



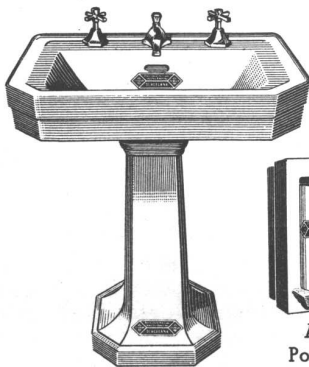
BJA 4 B - Bidet "JACHAL"



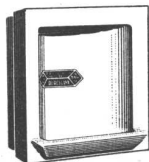
AB 01 - Jabonera con agarradera



AC 06 Porta-cepillo



LCN 3B - Lavatorio a pedestal "CONSTITUCION"



AV 01 Porta-vaso

Esta joven esposa está encantada con el cuarto de baño de su nueva casa propia, que luce como una joya merced a los artefactos sanitarios DURCELANA - porcelana vitrificada - con que se halla equipado.



DURCELANA - material que constituye un verdadero triunfo de la industria argentina - asegura efectivamente, por su blancura extraordinaria y porosidad practicamente nula, limpieza e higiene perfectas.

UN PRODUCTO DE

**FERRUM**



S. A. DE CERAMICA Y METALURGIA

Administración y Fábrica:  
ESPAÑA 402 - 600  
Avellaneda

Exposición:  
CHACABUCO esq. ALSINA  
Buenos Aires

# Al mejor contador... no se le escapa EL LAPIZ



Para todos aquellos que hacen del lápiz, su herramienta de trabajo, KOH-I-NOOR pasa a ser un elemento imprescindible. En las tareas de contaduría, donde el lápiz se utiliza sin descanso sobre planillas y libros, se aprecia de inmediato el valor de KOH-I-NOOR, por la claridad y nitidez con que asienta datos, números y fechas. La extraordinaria suavidad de su mina, fabricada con el mejor grafito del mundo, hacen de KOH-I-NOOR el lápiz preferido en las tareas de oficina.

**17** GRADOS DIFERENTES  
KOH-I-NOOR se fabrica en una delicada graduación que comprende 17 grados diferentes, que jamás varían, y que le permiten satisfacer todo lo que de un lápiz se puede exigir.

# KOH-I-NOOR

..ES FIEL A LA MANO QUE LO ESCRIBE..

LINO PALACIO & CIA. PUBL.

MADE IN L. & C. HARDTMUTH, INC. "KOH-I-NOOR" \* 1500 \* 2H \* U.S.A.

## LIBROS NUEVOS

(Viene de la pág. 72)



Gate House, High Street, Cochester

la buena arquitectura y se produce un fenómeno parecido al que se conoce como "sordera para el tono" que impide a algunas personas de disfrutar de la música y aún de distinguir una nota de otra. Se acentúa demasiado el valor de los elementos mecánicos de la casa y solo empieza a trabajar alguna duda, cuando las paredes modernas resultan demasiado delgadas para combatir la temperatura exterior o cuando el plan, exigido hasta el límite, no da cabida ni siquiera para los cuadros o los libros queridos. Sostiene a continuación que todas las buenas arquitecturas de todas las épocas han aceptado la standardización en cuanto sus partes



Chilham, Kent

componentes han sido uniformes y basadas en tipos generalmente aceptados, surgiendo la variación, que es decir la personalidad, de la disposición de las formas tipos.

Trata luego la forma de encarar la modernización de las viejas y encantadoras casas inglesas anteriores a la decadencia de la época Victoriana que requiere, en primer lugar, un profundo conocimiento de los materiales empleados y de la forma de usarlos, ya que la apariencia exterior no es sino lo consecuencia de aquello; y luego entra a un

(Continúa en la pág. 83, última parte)

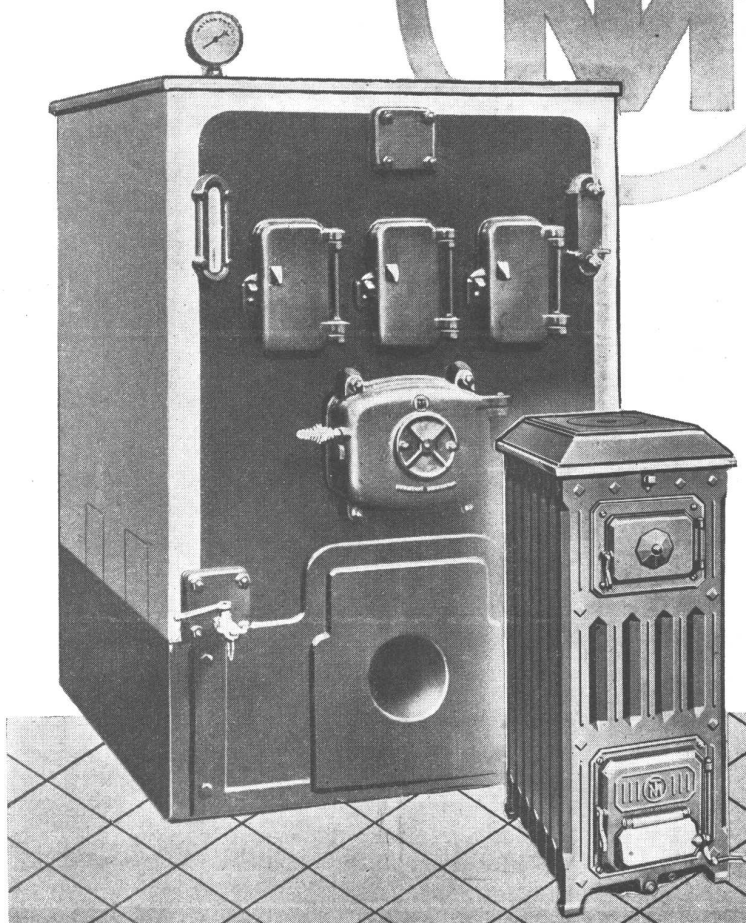
# Calefacción central


con

SEGURA Y EFICIENTE

# CALDERAS

SOLICITE  
NUESTRO  
CATALOGO  
ILUSTRADO

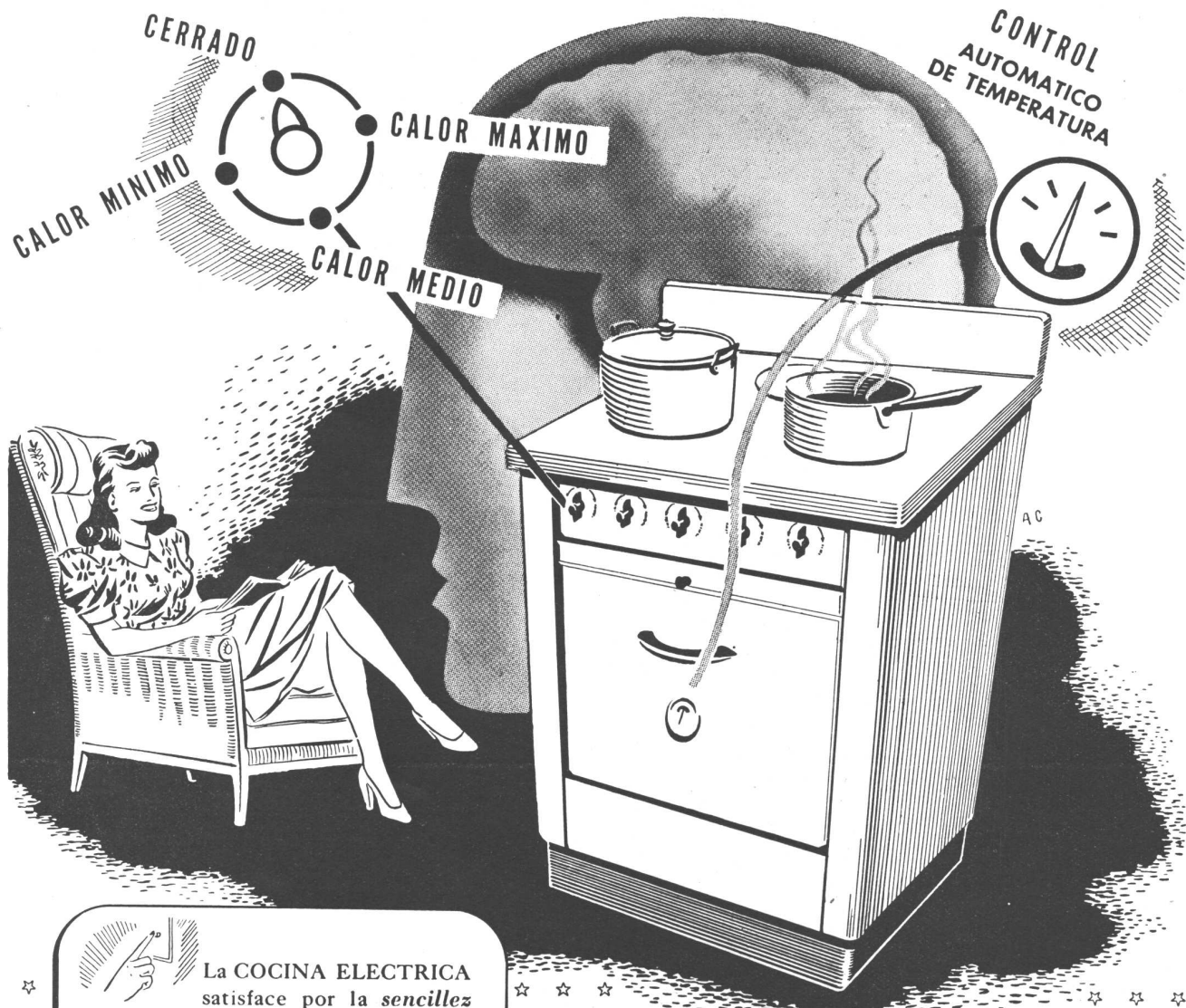


Siendo la calefacción central uno de los elementos indispensables para completar el confort del hogar, aconsejamos, para lograr ese propósito, la utilización de las CALDERAS , fabricadas enteramente de fundición. Sus secciones son sometidas separadamente, a una prueba hidráulica de 7 atmósferas de presión, pudiendo variarse su superficie de calefacción, con sólo agregar o quitar secciones intermediarias.

**TAMET**  
CHACABUCO 132  
BUENOS AIRES

-Porqué la

# COCINA ELECTRICA *trabaja sola!*



La COCINA ELECTRICA satisface por la sencillez de su manejo. La regulación del calor de los discos a voluntad, y el control automático de la temperatura del horno, evitan la constante preocupación personal.

Por eso, es un placer cocinar con COCINA ELECTRICA.

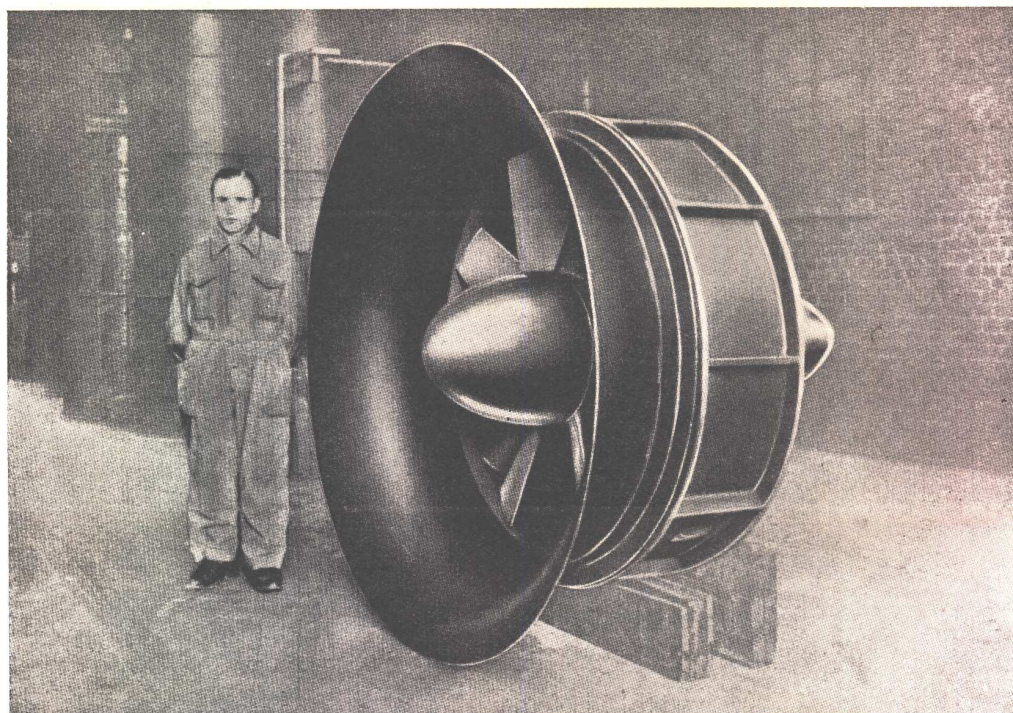


## Cía. ITALO ARGENTINA DE ELECTRICIDAD

Calle San José 180, Bs. As. • U. T. 37, Rivadavia 4461

OTORGA COMODIDADES Y SATISFACCIONES QUE HACEN PLACENTERA LA VIDA





## VENTILADOR HELICOIDAL TIPO "VSR 1300"

Se construyen en los diámetros de 300 - 450 - 500 - 600 - 900 - 1100 - 1300 mm. con un caudal de 80 a 1000 m<sup>3</sup> por minuto y presiones de 30 a 90 mms.

Se aplican en todos los casos en que los electroventiladores helicoidales normales o a media presión no pueden utilizarse a causa de las fuertes resistencias que es necesario vencer y donde, por así exigirlo la instalación, no es posible colocar un ventilador centrífugo: túneles, minas, buques, etc., etc., y en general en todas aquellas instalaciones donde es posible tolerar el ruido de un ventilador a gran velocidad.

# *Marelli*

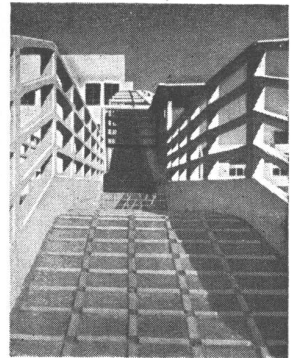
## MOTORES MARELLI Soc. An.

CALLAO 353 — U. T. 35-2003/4  
BUENOS AIRES

LAS OBRAS DEL CEMENTO  
**"SAN MARTIN"**  
 EN LA CIUDAD DE SANTA FÉ



NUEVO MATADERO Y FRIGORIFICO MUNICIPAL DE LA CIUDAD DE SANTA FE. - Propiedad: Municipalidad de Santa Fe. - Proyecto y Dirección: Departamento de Obras Públicas de la Municipalidad. - Empresa Constructora: J. Cogan.



Un detalle de la rampa de hormigón cuyo piso especialmente construido evita que resbalen los animales.



Vista del costado exterior de la rampa en el pabellón industrial. Un amplio y sólido pavimento de hormigón circunda todo el edificio.

El nuevo Matadero y Frigorífico Municipal de la ciudad de Santa Fe, constituye un modelo de obra moderna en su género y muestra las ventajas del uso racional del hormigón de cemento portland. La superficie cubierta de la obra es de 5.200 m<sup>2</sup> y el volumen de hormigón empleado de 2.580 m<sup>3</sup>. Además de la estructura del edificio, columnas, vigas, techos, rampas, etc., se han construido en el interior y exterior del establecimiento 20.500 m<sup>2</sup> de pavimentos de hormigón.



**COMPANIA ARGENTINA DE CEMENTO PORTLAND**  
 RECONQUISTA 46 (R. 3) - BUENOS AIRES • SARMIENTO 991 - ROSARIO

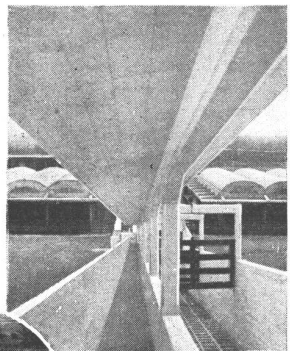
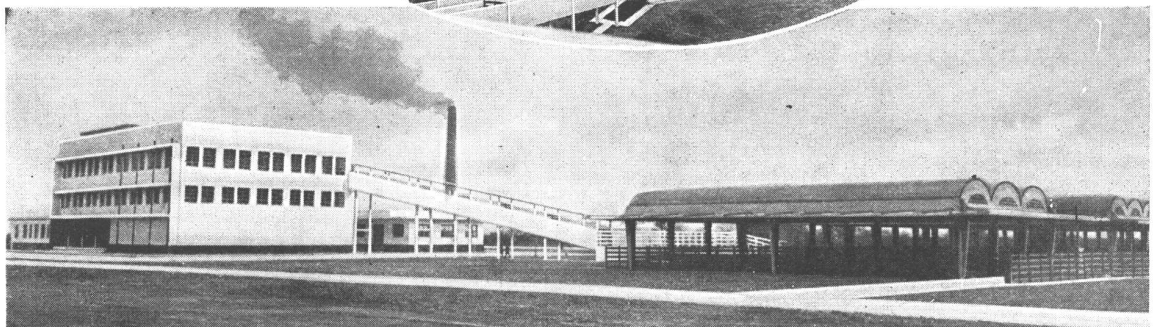
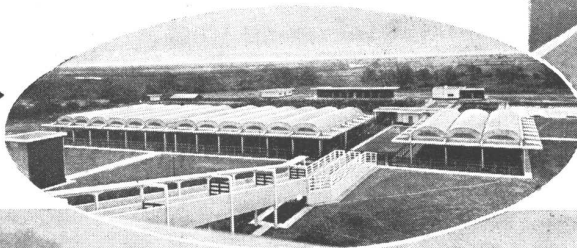


Foto obtenida desde la parte superior de la rampa de hormigón y lugar de tránsito del arriero.

O-1124

Parte de la rampa de hormigón para animales y corrales cubiertos con bóvedas cáscara de hormigón, para descanso de la hacienda. ➔

Vista del pabellón industrial, rampa de hormigón para animales y corrales cubiertos para descanso de los mismos



Empleando un cemento portland de alta calidad uniforme se obtiene mejor hormigón

# nuestra arquitectura



DIRECTOR: W. HYLTON SCOTT - SARMIENTO 643 - BUENOS AIRES

TARIFAS: Suscripción anual, en la Argentina \$ 12.00; en el exterior \$ 15.00. Números sueltos, en la Argentina \$ 1.20; en el extranjero \$ 1.50. — Números atrasados \$ 2.00

## SUMARIO:

Registro Nacional de la Propiedad Intelectual N° 170176

# 4

- ANTONIO U. VILAR, ING. CIV. - Residencia Veraniega en Mar del Plata.  
GARDNER A. DAILEY, ARQ. - Escuela de Cadetes de la Marina Mercante en Estados Unidos.  
G. Y A. FRUMKIN, ING. CIVIL. - BERNARDO FRUMKIN, ARQ. - Residencia en Martínez.  
HORACIO MOYANO NAVARRO, ARQ. - Cárceles.  
DONOVAN Y SAVINO, ARQS. - Casa en Martínez.  
S. LIASKOWSKI, PROYECTISTA. - Residencia en Belgrano.  
JOSE ENGLANDER Y JORGE BONTA, PROYECTISTAS. - "De Nidder", Joyería en Mar del Plata.  
PHILIP JOHNSON, ARQ.; CLEMENTS HORSLEY. - Casa en los Estados Unidos.  
C. E. A. WINSLOW. - Discusiones sobre Urbanismo.  
IVANHOE P. GIARDINI, ARQ. - Dos casas en Miramar.

### DIRECCION DE LOS COLABORADORES DE ESTE NUMERO

- ANTONIO U. VILAR, Ing. Civ., Leandro N. Alem 2228.  
G. Y. A. FRUMKIN, Ing. Civ.-BERNARDO FRUMKIN, Arq., Lavalle 1647.  
DONOVAN Y SAVINO, Arqs., 25 de Mayo 375.  
S. LIASKOWSKI, Proyectista., Florida 259.  
JOSE ENGLANDER Y JORGE BONTA, Proyectistas, Guido 1626.  
IVANHOE U. GIARDINI, Arq., Nahuel Huapí 2729.

**ABRIL DE 1945**

## RESIDENCIA VERANIEGA EN MAR DEL PLATA



El contrafrente sobre el jardín del fondo.

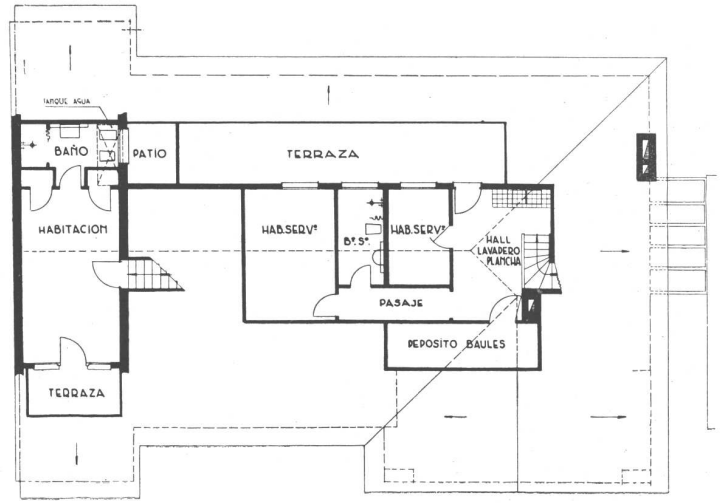
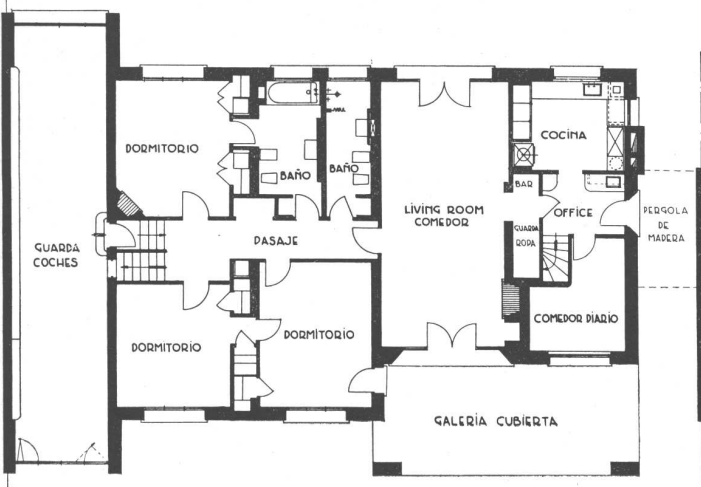
Con pocos elementos y grandes líneas: amplio techo de dos aguas y un mojinete en el gran porch cubierto con forro de madera a tingladillo, se obtiene una composición no vulgar, seria, y que en el caso del garage aprovecha el desnivel del terreno prolongando la caída del techo.

Es buena solución también la de la pequeña terraza con un simple corte del techo sin recurrir a lucarnas que contradicen la pendiente adoptada e intranquilizan la superficie. El aparejo de la piedra rústica, tal cual sale de la cantera,

mezclando bloques grandes con trozos más pequeños y haciendo buen uso del color, mediante el limpiado de las juntas en la mezcla natural pero sin tomarlas, es una solución de valor arquitectónico.

El living room tiene amplias portadas en el frente y contrafrente (la de este último proporciona la luz que ilumina el interior que se publica). Nótese en éste, el amplio paño de pared de piedra rústica como la del frente, salvando el dintel de la chimenea con un solo gran block irregular como expresión de naturaleza, sin recurrir a artificios.

ANTONIO U. VILAR, ING. CIVIL



Cabe destacar el acierto del porch que tiene 4 metros de profundidad y que permite ser aprovechado con una sombra

fresca y sin reflejos o reverberación, propia de las galerías estrechas.



En los terrenos más altos que la calle, el cerco puede ser agradablemente reemplazado por un simple murete de contención.

RESIDENCIA VERANIEGA EN MAR DEL PLATA

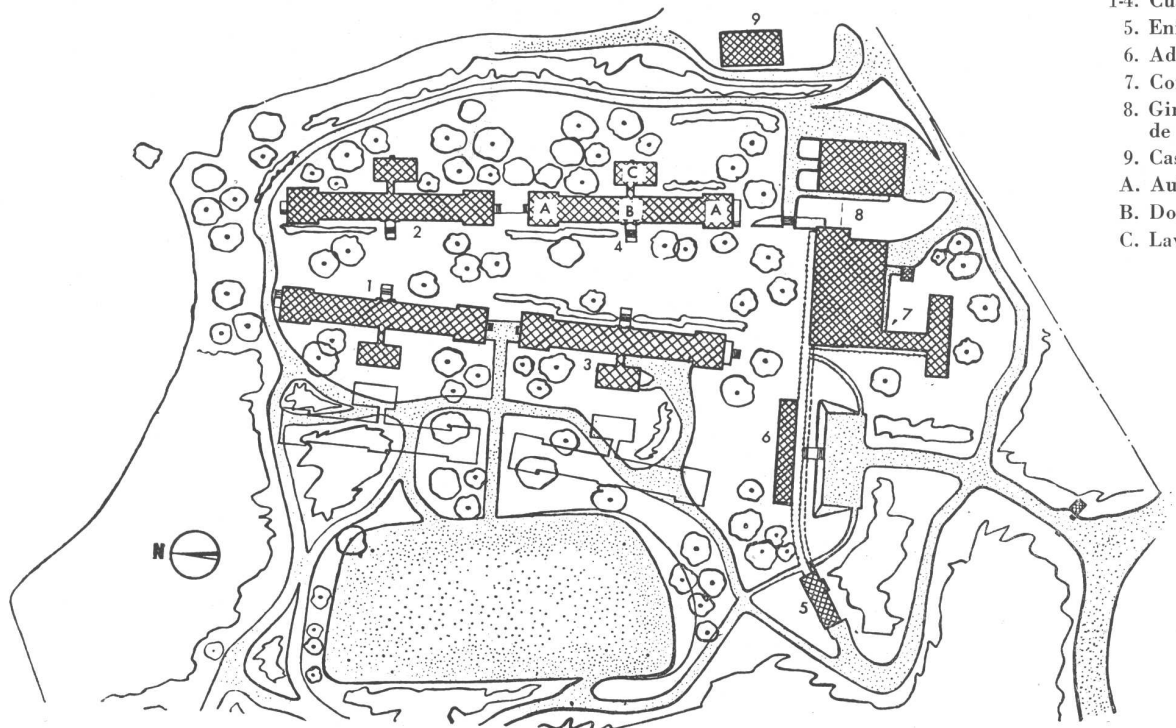


Los árboles celosamente conservados y el murete de contención dan al edificio un marco sencillo y fresco que realza su buena arquitectura.



Rincón chimenea del living room; el dintel de la estufa está constituido por un solo block de piedra sin trabajar.

# ESCUELA DE CADETES DE LA MARINA MERCANTE



- 1-4. Cuarteles
- 5. Enfermería
- 6. Administración
- 7. Comedor
- 8. Gimnasia, taller de maquinaria
- 9. Casilla de botes
- A. Aula
- B. Dormitorio
- C. Lavatorios



La diferencia de nivel entre el cuartel y la unidad separada de lavatorios ha sido solucionada por una rampa cerrada por vidrios.





Es poco corriente encontrar construcciones militares de emergencia, en las que el diseño haya sido condicionado por el sitio, en lugar de arreglar el sitio de acuerdo al proyecto. Se evitaron extensas operaciones de nivelación, escalonando las construcciones, según la pendiente del terreno hacia el agua. Esto fué facilitado mediante el uso de fundamentos constituidos por columnas de hormigón y por la articulación de varias secciones de los edificios para ajuste separado a la pendiente del terreno. Los cuarteles son simétricos en plano, ya que son usados por dos grupos de cadetes.

Los eucaliptus han sido conservados para belleza del conjunto y también como elemento de camouflage y su gran altura contrasta con los techos bajos en pendiente y los pasajes cubiertos que vinculan el comedor, las oficinas administrativas y la enfermería. Las construcciones de madera hábilmente proyectadas para fácil y rápida construcción (dos meses) en el más simple de los materiales standard, se distinguen por su buena apariencia fortuita, y la escuela como un todo ofrece un aspecto de orden sin regimentación que es muy agradable.

Los eucaliptus han sido conservados para belleza del conjunto y también como elemento de camouflage y su gran altura contrasta con los techos bajos en pendiente y los pasajes cubiertos que vinculan el comedor, las oficinas administrativas y la enfermería. Las construcciones de madera hábilmente proyectadas para fácil y rápida construcción (dos meses) en el más simple de los materiales standard, se distinguen por su buena apariencia fortuita, y la escuela como un todo ofrece un aspecto de orden sin regimentación que es muy agradable.



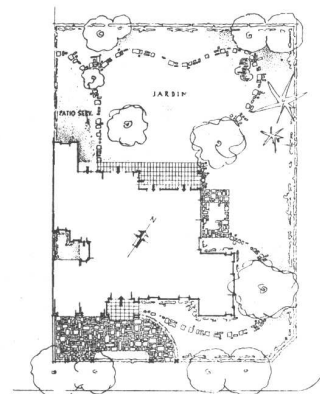
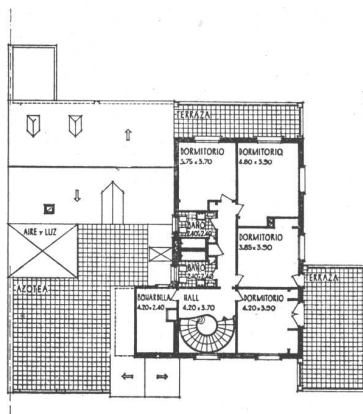
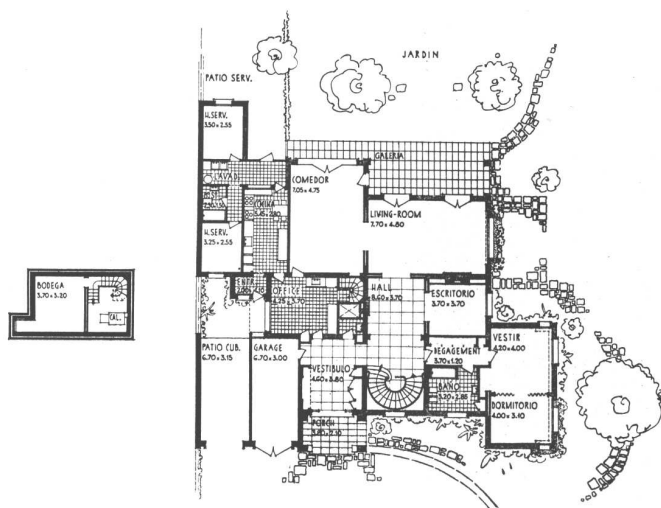
# RESIDENCIA EN MARTINEZ



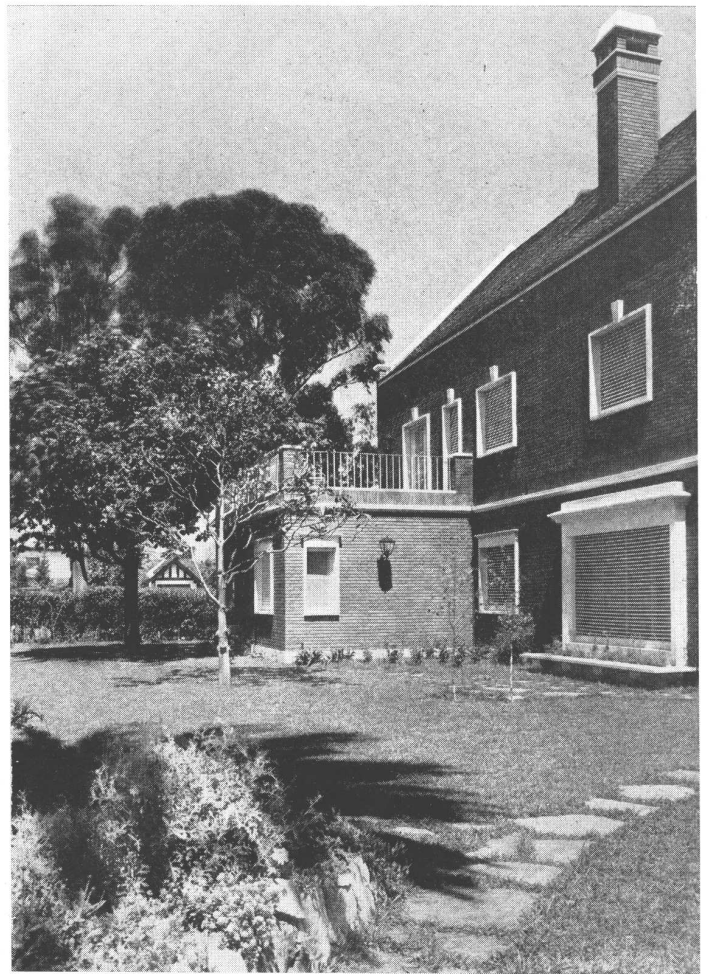
Una vista del frente sobre el jardín de la casa situada en la esquina de las calles Sarmiento y Estrada. Revestimiento de ladrillos cerámicos con junta tomada oscura. Cornisas y contramarcos moldurados color marfil claro, peinado fino. El techo es de tejas normandas "Llao Llao".

La residencia objeto de esta publicación ha sido construída sobre un amplio terreno en esquina, orientado al N. E., circunstancia que ha permitido ubicar los ambientes prin-

cipales en ambas plantas hacia esos rumbos, asegurando un asoleamiento perfecto de los mismos con un aprovechamiento máximo del terreno para parque.



G. y A. FRUMKIN, INGS. CIVS. - BERNARDO FRUMKIN, ARQ.



A LA IZQUIERDA, ARRIBA, el porch de acceso principal. — A LA DERECHA, ARRIBA, el ángulo del frente lateral hacia la calle Estrada. El gran ventanal con cantero y asiento en piedra, corresponde al living room. ABAJO, el frente sobre la calle Sarmiento.

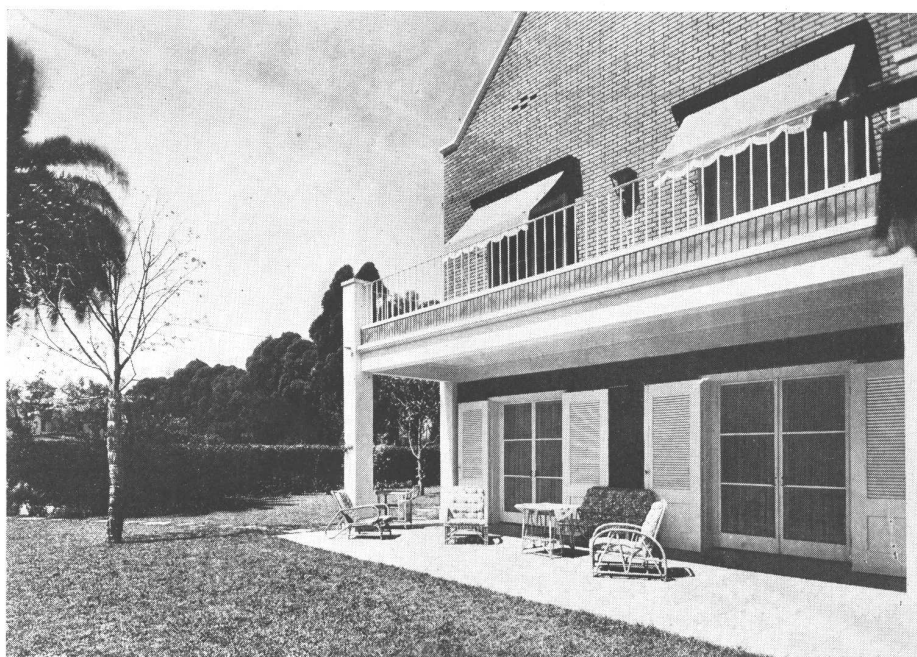
Se ha encarado su distribución con un criterio funcional pre-establecido de acuerdo con los propietarios, y en cuanto, respecta a la arquitectura del exterior se ha resuelto en base a estilos clásicos ingleses, simplificados y adaptados a los conceptos modernos de iluminación y vistas, tratando de obtener un conjunto de sobria distinción.

La planta baja consta de holgados ambientes de recepción, identificados en elevación y prácticamente unificados con

## RESIDENCIA EN MARTINEZ



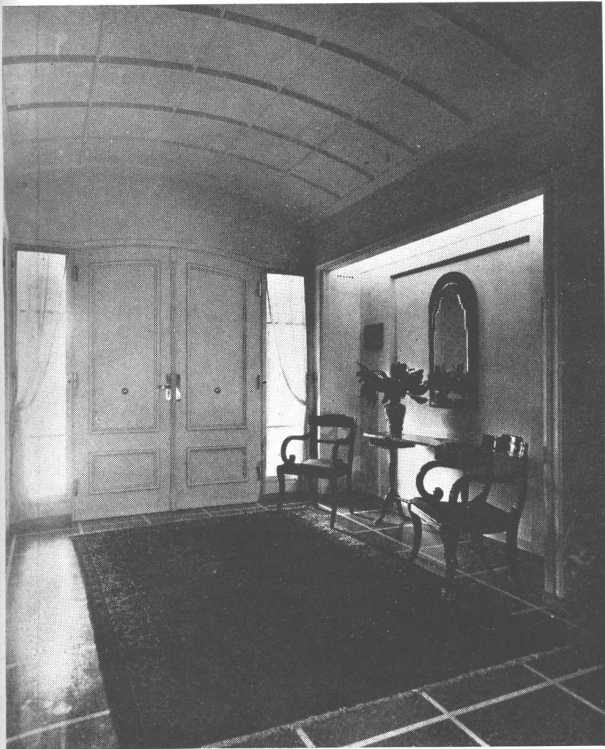
El parque ha sido proyectado y ejecutado por los Ings. Agrs. Neira y Ezcurra.



ARRIBA, otra vista del contrafrente que permite apreciar el amplio y bien cuidado jardín. ABAJO, la galería con acceso desde el living room y el comedor. Piso de lajas graníticas martelinadas color lunel con bordes chanflados.

el parque circundante, a través de la galería cubierta, tradicional e imprescindible elemento en residencias de este tipo, y desde donde se domina la vista de algunos añosos árboles ya existentes en el terreno y respetados en el proyecto. Se ha buscado de independizar adecuadamente dicha planta de recepción de los dormitorios altos, del departamento privado de los dueños en planta baja y de la parte destinada al servicio, objeto de especial estudio en su equipamiento e instalación.

En planta alta —a la cual se accede por una escalera de elegante desarrollo—, se han distribuido cuatro dormitorios y dos baños. Los dormitorios se amplían hacia el exterior por dos terrazas que aseguran hermosas vistas.



El vestíbulo de entrada. Piso en mármol granítico reconstituido de color lunel con juntas tomadas en blanco. Paredes revocadas al fieltro y pintadas al aceite. Cielo raso curvo en casetones moldurados, terminado en yeso.

Los interiores han sido diseñados y decorados con sobriedad siguiendo la misma inspiración clásica de las fachadas.

La casa dispone de una instalación de calefacción central y agua caliente a petróleo completada con un tanque eléctrico, útil en la estación de verano.

Los detalles y materiales empleados, todos de primerísima calidad, podrán apreciarse suficientemente en las fotografías que acompañan la nota.

El hall con la escalera circular al fondo, de mármol reconstituido color lunel. La baranda es de hierro pintada en color blanco con aplicaciones de bronce; el pasamano de madera moldurada en roble de Eslovenia. Una alfombra Boukkara real bajo la escalera.



## RESIDENCIA EN MARTINEZ

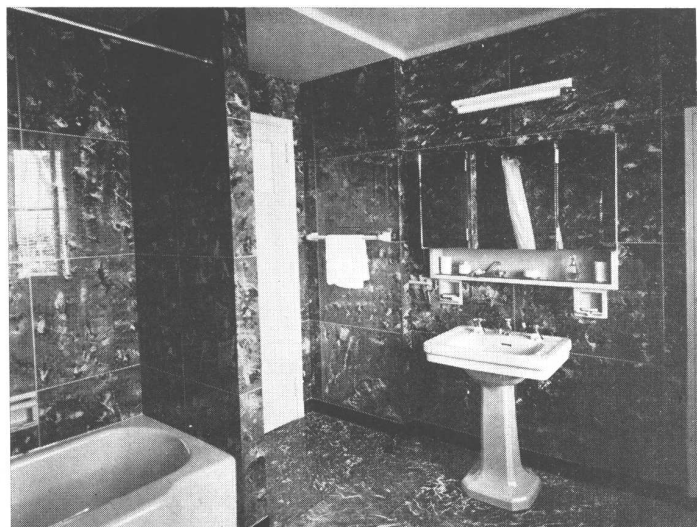


El Comedor. Paredes y cielo raso revocados al fieltro y pintados al aceite. Piso en parquet de roble de Eslavonia. Gran alfombra Savonnerie en fondo color rojo con dibujos en oro y azul. Cortinados en tela estampada color rojo. Las sillas y sillones tapizados en telas rayadas armonizandao con los cortindos y alfombra. A la derecha se ve parte del living room.

Una vista del living room y el comedor al fondo. Piso en parquet de roble de Eslavonia dibujo Versailles; paredes y cielo raso revocados al fieltro y pintados al aceite. Gran alfombra Kirman y otra persa antigua. En la pared, entre ambas aberturas de salida a la galería, tapiz persa antiguo. Al fondo, sobre el dressoir del comedor, cuadro de Adam Styka.

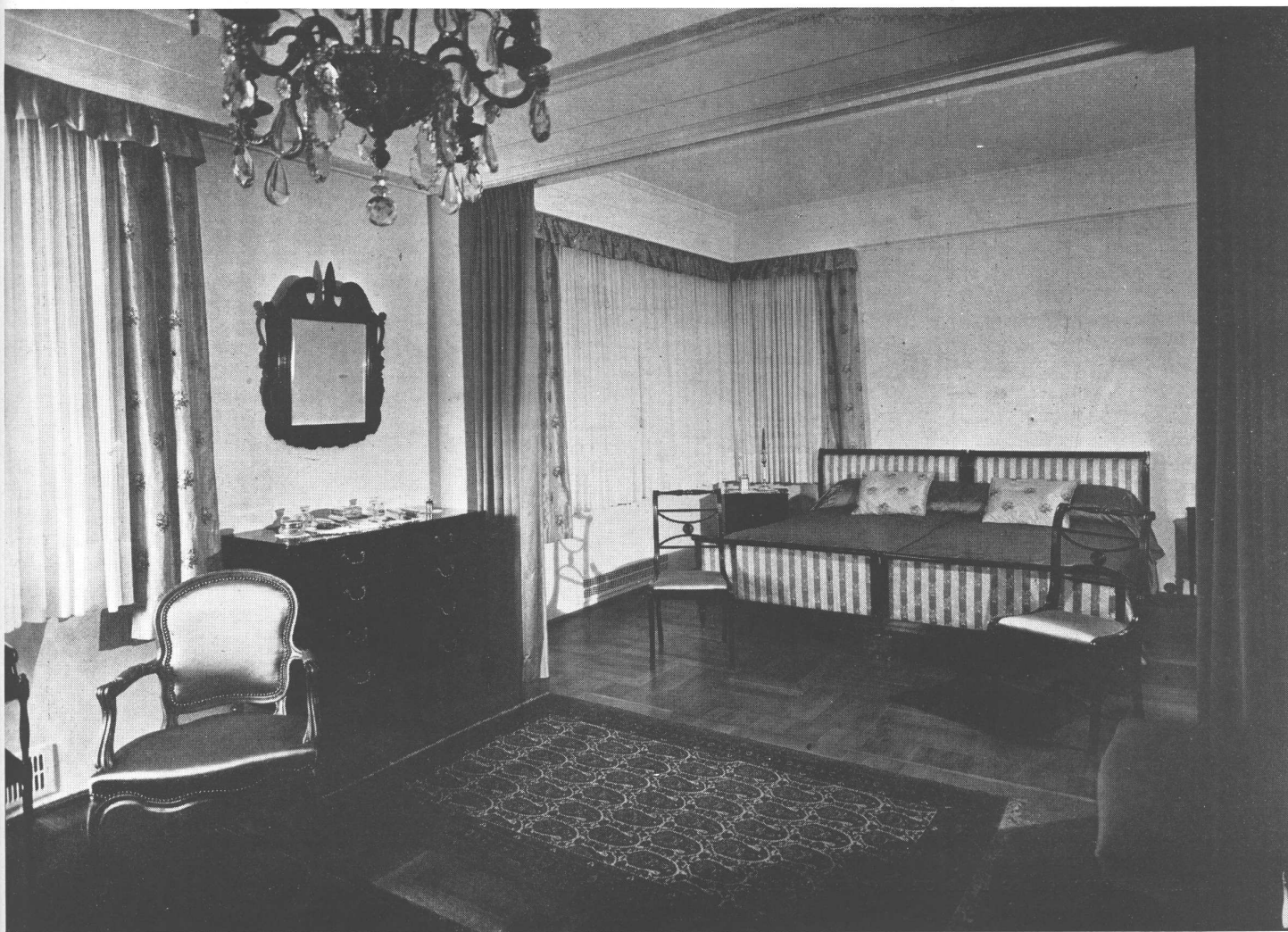


G. y A. FRUMKIN, INGS. CIVS. - BERNARDO FRUMKIN, ARQ.



A LA IZQUIERDA, la cocina, equipada con dos cocinas eléctricas. La parrilla de caños de bronce es para ubicar la vajilla. — A LA DERECHA, el baño principal con revestimiento de "vitrax" con junta tomada color castaño persa, análogo al de los artefactos. Piso de mármol Santa Ana.

El dormitorio principal. Muros y cielo raso revocados al fieltro y pintados al aceite. Piso en parquet de roble de Eslavonia dibujo Versailles. Alfombra Tebriz antigua.



# C A R C E L E S

por Horacio Moyano Navarro, Arq.

*“Las cárceles de la Nación serán sanas y limpias, para seguridad y no para castigo de los reos detenidos en ellas, y toda medida que a pretexto de precaución conduzca a mortificarlos más allá de lo que aquélla exija, hará responsable al juez que la autorice.”*

*(Del Art. 18 de la Constitución)*

## ANTECEDENTES HISTORICOS

La palabra cárcel viene de la latina “carcer” y ya en Roma tenía el mismo sentido que, perdido durante las Edades Media y Moderna, ha vuelto a adquirir en nuestros días, indicando un lugar de detención y no de castigo. *Ad continendos, non ad puniendos*, decían los romanos.

Durante las Edades Media y Moderna las cárceles no existieron apenas como instituciones del estado y menos aún como unidades arquitectónicas especiales. Para detención o castigo de los reos se usaban en general los fosos del castillo del rey o del señor feudal, que la mayoría de las veces ejercía sus derechos de carcelero contra los deudores de contribuciones o multas.

“Puede decirse que los sistemas carcelarios según hoy se los concibe, no aparecieron en país alguno antes de fines del siglo XVIII, aun cuando hay ejemplos de experimentos aislados en diferentes partes de Europa antes de esa época. Así en 1593 los protestantes de Amsterdam erigieron una cárcel para mujeres, cuyo objeto era la reforma moral de las mismas, mediante el trabajo y la prédica religiosa. Existen constancias de establecimientos similares en Alemania, en las ciudades hanseáticas. En 1703 el papa Clemente XI construyó la famosa prisión de San Michele en Roma, para reos jóvenes y poco después, en el mismo siglo, se construyó la famosa prisión de “Ganté” (Ruggles Brise). Empero, éstas son excepciones a la época. La mayoría de las cárceles en ese entonces han sido descriptas como “horribles lugares de privación, inmundicia, crueldad y olvido; verdaderos infiernos sobre la tierra” (Informe de la “Prison Discipline Society” de Londres).

Es sólo hacia fines del siglo XVIII en que recién se manifiesta cierto interés por parte de algunas personalidades humanitarias, en el problema carcelario. Debemos mencionar en primer término a John Howard, quien inició la primera cruzada por el mejoramiento de la suerte de los reclusos. Howard marca el advenimiento de la reforma carcelaria en Europa, sobre todo en lo que se refiere a la

teoría del encarcelamiento “separado” o celular, según se lo denomina actualmente.

A John Howard le siguió Jeremy Bentham, famoso por ser el primero que concibió una planta racional de cárcel, basado en el sistema de separación celular y trabajo obligatorio, y donde la vigilancia del conjunto se realizaba desde un punto central. Esta concepción arquitectónica de Bentham, conocida con el nombre de “panóptico”, se describe más adelante. Bentham es además considerado como el remoto precursor de la moderna escuela de prevención criminal, fundada en la necesidad de descubrir y combatir las causas del delito. Las teorías de Bentham tuvieron gran influencia en el exterior, sobre todo en Francia.

## LOS REGIMENES CARCELARIOS DE FILADELFIA Y DE AUBURN

Entretanto en Estados Unidos, comienza en aquellos años un movimiento de reforma carcelaria que tendrá decidida influencia no sólo en el porvenir de la arquitectura de las prisiones de aquel país sino también de todo el mundo.

La reforma carcelaria en Estados Unidos se desarrolló especialmente en torno a la lucha por la prevalencia entre dos sistemas rivales de disciplina penal: el sistema de Filadelfia y el de Auburn. Ambos se fundaban en el aislamiento celular, pero en tanto que el sistema de Filadelfia lo imponía en forma total, día y noche, el de Auburn exigía el aislamiento del recluso solamente de noche, en su celda respectiva, permitiendo que durante el día aquel conviviera en contacto con sus compañeros, aunque en el más estricto silencio, durante las horas de comida y de trabajo en los talleres. Por esto, los sistemas de Filadelfia y de Auburn son conocidos con los nombres de “solitario” y “de silencio” respectivamente. En pocas décadas se llegó a la conclusión que el sistema “solitario” producía más delictivos que reformados. Esto, y el hecho de que las cárceles del sistema Auburn son más económicas de construcción y de funcionamiento, hicieron prevalecer a éste sobre aquél.



Asimismo, un extraordinario progreso se ha efectuado desde principios del siglo pasado en lo que se refiere a la diferenciación de las instituciones, de acuerdo a la clase de reclusos que deba albergar cada una. "En la primera cárcel del sistema de Filadelfia (1790), se alojaba lo mismo a los deudores que a los asesinos, a los convictos de toda clase de crímenes, jóvenes y adultos, hombres y mujeres, negros, blancos e indios, cuerdos y dementes" (Harry E. Barnes).

Los sistemas rivales de Filadelfia y de Auburn y su controversia, despertaron extraordinario interés entre los penalistas europeos. Inglaterra, Francia, Alemania y Bélgica, enviaron cada una, delegados para estudiar ambos sistemas en el lugar. El inglés Crawford, los franceses de Beaumont y de Tocqueville, el alemán Mittermeyer y el belga Ducep-tiaux, visitaron juntos las cárceles de Estados Unidos comparando los dos sistemas y, aunque hoy nos parezca increíble, volvieron a Europa apoyando incondicionalmente el sistema solitario de Filadelfia (1830).

Hoy en día, en la mayoría de los países occidentales, el aislamiento celular total y continuo sólo se usa en casos excepcionales.

#### REGIMENES CARCELARIOS ACTUALES EN EUROPA

A continuación se consigna un brevísimo resumen de los sistemas penales actuales en algunos países de Europa, a manera de elemental información para mejor criterio con que juzgar la arquitectura carcelaria en las revistas o libros de arquitectura de dichos países. Está extractado de un artículo por Edgard M. Foltin, profesor de Derecho Penal en la Universidad de Innsbruck.

*Alemania.* — (El autor se refiere a la Alemania pre-nazi). En 1923 los diferentes estados de la República Alemana acordaron la total unificación de sus sistemas carcelarios, la cual no ha sido completada. Alemania tiene el sistema progresivo (se refiere el autor al gradual mejoramiento en la condición del penado dentro del instituto según la conducta observada por el mismo). El aislamiento completo se limita a tres años. Los reclusos convictos de crímenes políticos se alojan en lugares separados, donde gozan de toda posible libertad y privilegio.

*Austria.* — Según el grado de la pena, el recluso ingresa a una u otra graduación, pudiendo a criterio del Director ser promovido a la inmediatamente superior, según su conducta. No existe el sistema de "marcas" o "calificaciones" a ganar, de acuerdo al comportamiento. Sólo una pequeña proporción de los reclusos se mantiene en estricto aislamiento; la mayoría viven y trabajan juntos. Los mejores reclusos se ocupan a menudo en trabajos exteriores, tales como construcción de caminos y labor de granjas.

*Bélgica.* — Hasta hace poco, el baluarte del más estricto aislamiento celular, Bélgica recientemente ha hecho algunas concesiones. Los primeros diez años son de estricto aislamiento. Sólo el 10% de la población carcelaria trabaja junta. Se ha descartado el capuchón que impedía a los reclusos reconocerse entre sí. Existen nueve laboratorios antropológicos para examen físico y psíquico del recluso, según cuyo resultado se clasifica a éste para su vida en la cárcel.

*Francia.* — Las condenas de hasta un año son en aislamiento. Las más largas son de vida en común durante el día y de aislamiento en la noche. Los reincidentes y peligrosos son a menudo enviados a las colonias penales de ultramar.

*Grecia.* — En gran escala se practica el sistema de trabajo exterior para reclusos de buena conducta, sin consideración por la duración de la condena. Hay cárceles volantes o nómades y cuatro cárceles granjas. La influencia moral del trabajo agrícola, construcción de carreteras y labor forestal es recomendada por el gobierno.

*Holanda.* — Se mantiene a los reclusos en separación celular por un período no mayor de cinco años. Los penados que por una u otra razón son inadaptables al régimen celular, son cuidadosamente segregados. El castigo corporal por razones disciplinarias es permitido pero nunca usado.

*Italia.* — Italia tiene un sistema progresivo que comienza con el aislamiento del recluso en la primera parte de la condena. El penado tiene que obtener o ganar un cierto número de "marcas" o "clasificaciones" para pasar de una a otra graduación o clase. En algunos casos, antes de la liberación final, el penado debe pasar por prisiones intermedias donde existe un régimen de semi-libertad. Como medida disciplinaria todavía se usan los grillos.

*Polonia.* — Se sigue un sistema progresivo según el modelo inglés. La separación celular estricta no existe en modo alguno.

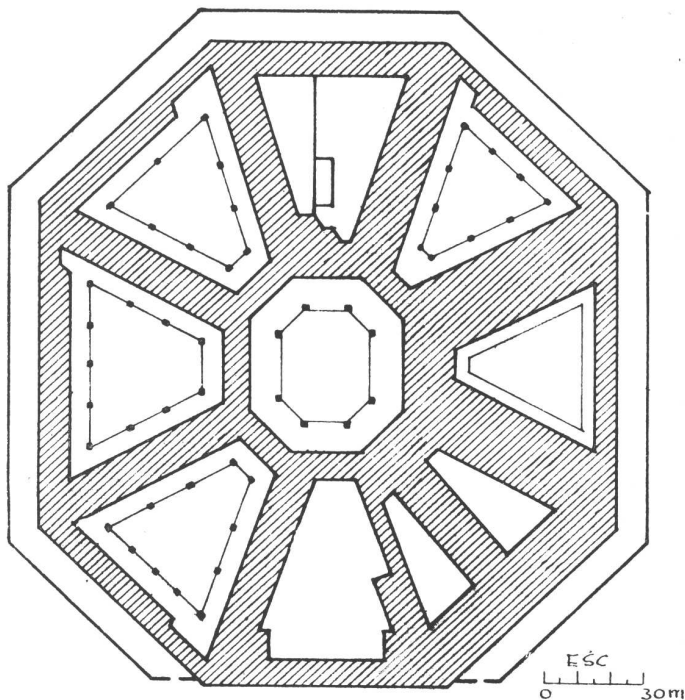
*Rusia.* — En Rusia se han hecho tentativas para cambiar todo el sistema de castigo por otro de reforma y protección social. Incluso la palabra castigo ha sido eliminada. Las cárceles se reemplazan gradualmente por colonias penales donde la vida de una comunidad libre se imita en todo lo posible. Los penados de mejor graduación tienen vacaciones de una a dos semanas por año. Los labriegos condenados, obtienen permisos de hasta cuatro meses para las cosechas. En cambio los prisioneros políticos están sujetos a un régimen penal más severo.

*Suecia.* — Existe el sistema progresivo que comienza con la separación celular hasta por los tres primeros años. En muchos casos se provee a los penados en aislamiento con una celda mayor para trabajo. También existen algunos penales-granjas, como estadio intermedio hacia la libertad, donde tres o cuatro reclusos pueden dormir en el mismo cuarto. Se permite el castigo corporal, siendo penado su abuso.

*Suiza.* — No habiendo aun un sistema unificado, cada cantón emplea su propio método carcelario. Hay un movimiento hacia el desarrollo de la prisión-granja, según el sistema de la famosa Witzwill en el cantón de Berna.

#### UBICACION

Según Alfred Hopkins, gran autoridad en instituciones carcelarias, la opinión unánime de todos los expertos es que la cárcel debe ubicarse en el campo. Sobre esto no parece haber divergencia de opinión. "Es la ciudad la que en gran medida origina el vicio. Llevar al recluso al campo, es darle el mayor posible beneficio mediante un cam-



PRISION DE GANTE  
ARQTO VERLAIN

Figura 1

bio de ambiente. El sitio debe ser ante todo buena tierra de granja, en situación alta, bien drenado con una ilimitada abundancia de buena agua. El lote para el edificio debe ser horizontal. La calidad del terreno es importante a los efectos de la eliminación cloacal. La electricidad debe ser fácilmente obtenible tanto para luz como para fuerza motriz. Si la energía eléctrica no es obtenible de líneas próximas de compañías vecinas, la usina productora debe encontrarse fuera de los muros de la prisión (Hopkins, "Prisons and Prison Building"). Hopkins aboga por la cárcel en el campo, incluso para los encausados, a pesar de los frecuentes viajes que éstos necesitan efectuar a los tribunales de la ciudad durante su proceso. Para cárceles de encausados recomienda una distancia de 8 a 16 Kms. de la ciudad. Por su parte Callender recomienda una distancia de 15 a 25 Kms. desde una ciudad de 50 a 100 mil habitantes para toda clase de cárcel.

#### CLASIFICACION

Dice Callender: "Clasificar y separar a los reclusos constituye la primera ley psicológica y posiblemente ningún otro problema ha tenido tanta influencia en arquitectura carcelaria".

La clasificación de los reclusos en diferentes categorías es de importancia capital para el proyecto arquitectónico del establecimiento. Es un error, y un error muy caro, proyectar una cárcel partiendo de la idea falsa, que todos los reclusos serán individuos de extremada peligrosidad. En realidad, según veremos a continuación, sólo una minoría de la población carcelaria usual, requiere medidas de máxima seguridad o de máxima vigilancia. El equipo celular

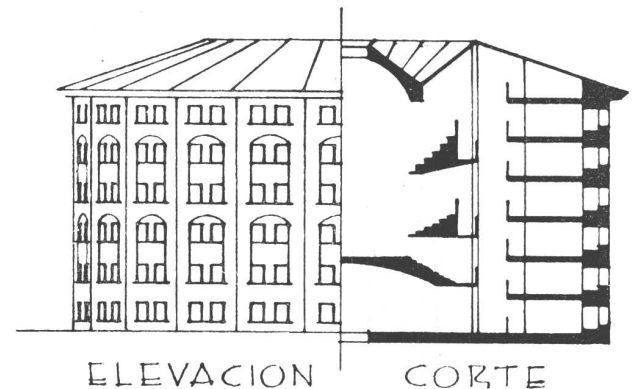
de un penado de máxima peligrosidad es excesivamente caro aun en Estados Unidos, Alemania o Francia, donde los dispositivos de seguridad a base de artificios mecánicos de metal son relativamente accesibles a presupuestos oficiales.

En nuestro país ellos resultan prohibitivos. Por ello es esencial que el arquitecto antes de atacar el problema, requiera de las autoridades pertinentes la clasificación de la futura población carcelaria.

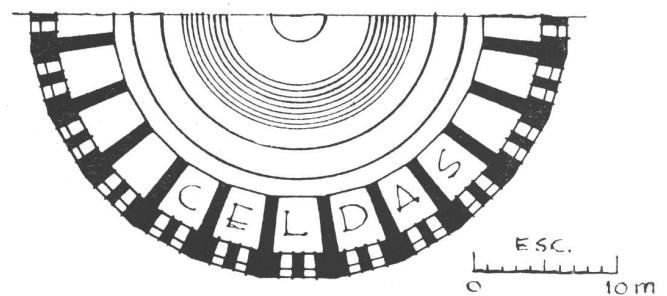
Según Charles D. White, los reclusos deben ser clasificados en tres grupos: a) de mínima peligrosidad, b) de mediana peligrosidad y c) de peligrosidad máxima. Estos últimos, según White, no exceden del 30 % del total. En Estados Unidos, el equipo carcelario de seguridad para un recluso de mínima peligrosidad cuesta 600 dólares; para uno de mediana peligrosidad, 2.000 dólares y para uno de máxima, 3000. Es decir que un sujeto de máxima peligrosidad requiere un gasto equivalente al de cinco de peligrosidad mínima.

El experto anteriormente citado, John H. Callender, secretario de investigaciones de la Asociación Nacional de Cárceles y Trabajo Carcelario de Estados Unidos, llega a la siguiente conclusión: 30 % de los reclusos no requiere o requiere pocas medidas precaucionales; 60% las necesita en forma limitada y sólo un 10 % en forma máxima.

A su vez Hopkins divide a la población carcelaria normal como sigue: un tercio son reincidentes incorregibles sin es-



ELEVACION CORTE



MITAD DE LA PLANTA

PANOPTICO DE BENTHAM

Figura 2

peranzas de reforma; otro tercio son retardados mentales y defectuosos psíquicos casi incurables y el último tercio es gente normal y responsable

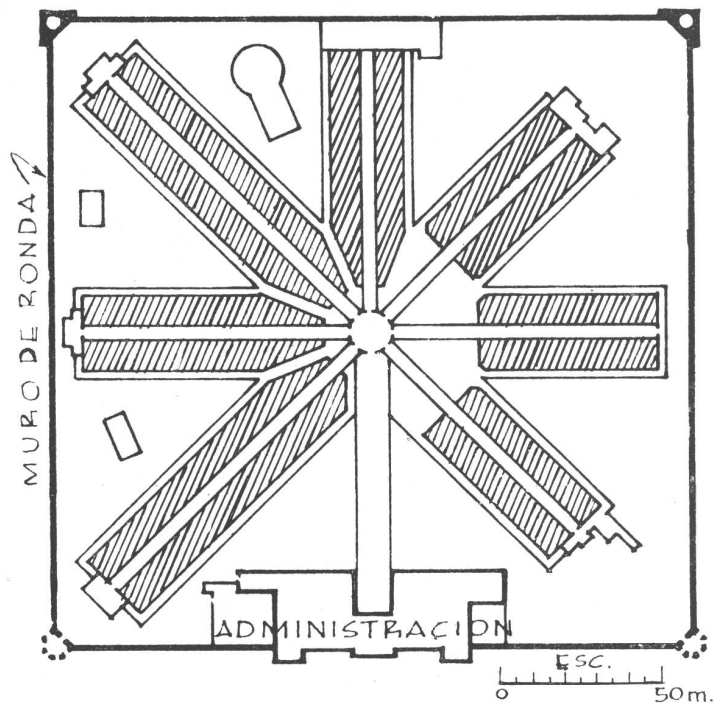
Edgard E. Doll, director de clasificaciones en el Estado de New Jersey presenta el siguiente cuadro:

1) *La clase mejor.* Reclusos susceptibles de mejoramiento mediante la educación; que han cometido equivocaciones pero no tienen resentimiento contra la sociedad; son inteligentes en mayor o menor grado, tienen buena personalidad, siendo dóciles a la disciplina, de buena voluntad e industriosos.

2) *La clase anti-social o criminal.* Reclusos que están determinados a que "la sociedad se las va a pagar"; tienen extensos prontuarios policiales, están asociados al hampa, con hábitos de vicio, son ociosos, adictos a drogas o alcoholistas crónicos. Este grupo puede incluir a penados de gran inteligencia.

3) *Delinquentes defectuosos mentales.* Reclusos con varias formas de anormalidad mental, tales como esquizofrénicos, con taras constitucionales, epilepsia, semi-dementes. Este grupo es susceptible, celoso, descontento, inestable, inquieto y temperalmente fuera de quicio, pudiendo sin embargo su nivel de inteligencia ser relativamente alto si se lo compara a otro grupo de penados.

4) *Penados sub-normales.* Comprende los retardados mentales y aquellos de bajo nivel de inteligencia, cuyos delitos



EASTERN PENITENTIARY  
FILADELFIA

JOHN HAVILAND, ARQTO.

LAS PARTES SOMBRADAS INDICAN LAS CELDAS

Figura 4

son más bien atribuibles a mentalidad rudimentaria y sugestionabilidad que a actitud hostil hacia la sociedad, y cuya baja inteligencia hace probable que nunca se adaptarán a las condiciones de la sociedad o únicamente luego de largos periodos de educación.

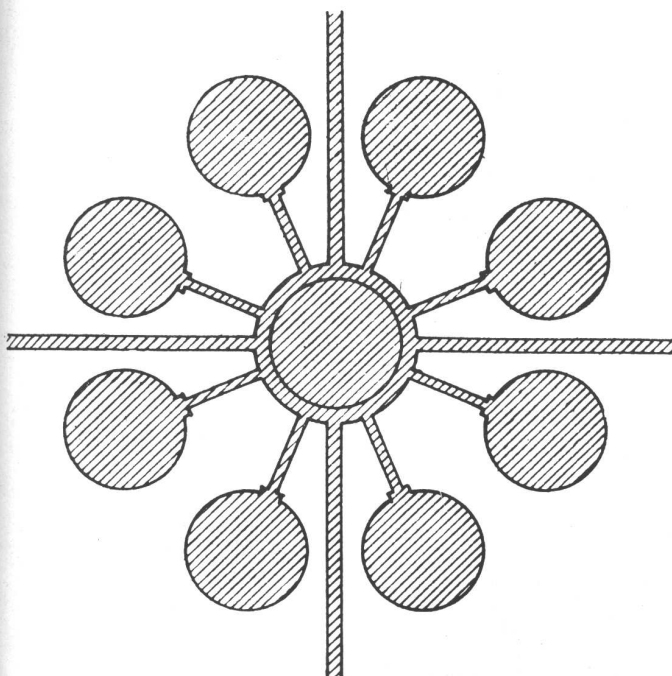
La clasificación según nos dice Hopkins, es el problema más discutido, el problema vital de administración carcelaria hoy en día. "Pero la clasificación, agrega, al fin y al cabo es un asunto de administración con el cual el arquitecto tiene poco que hacer, fuera de que debe proveer todos los medios posibles de segregación en su edificio y por ello, lo primero es proyectarlo sobre la base de un cierto número de pequeñas unidades, en vez de algunas pocas muy grandes. Los enormes pabellones celulares son inconvenientes de todo punto de vista" (Hopkins, op. cit.)

DATOS NECESARIOS AL ARQUITECTO, PREVIOS AL ANTEPROYECTO

Referente a este aspecto Robert L. Davidson nos recomienda los siguientes puntos a los arquitectos:

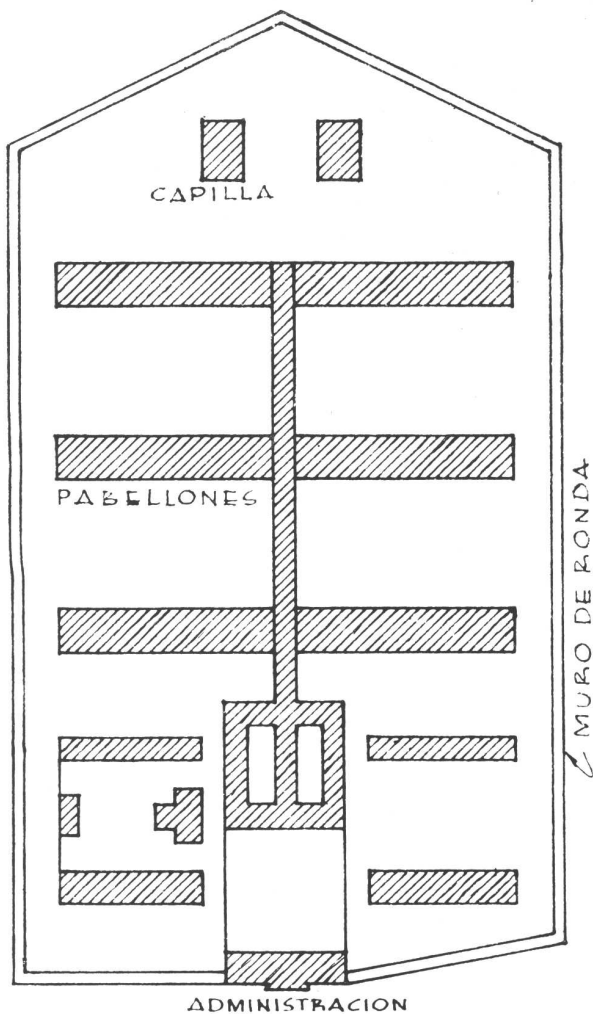
a) *Población Carcelaria.* Dará el tamaño del establecimiento. Debe prepararse un gráfico de la misma para estudiar los requerimientos de éste.

b) *Duración o término de las condenas.* Para localizar el establecimiento.



SISTEMA DE PANOPTICOS  
DE LA PARTE CENTRAL DE LA  
PRISION DE JOLIET, E.U.A.

Figura 3



PRISION DE FRESNES  
PARIS  
E.H. POUSSIN, ARQTO.

Figura 5

e) *Delitos cometidos y posibilidades de evasión.* Si el arquitecto tiene que tomar máximas precauciones para evitar la fuga de un 15% o 30% de los reclusos y menores precauciones para otro 15% o 30%, se encuentra en inmejorables condiciones para proyectar un establecimiento que tendrá buena luz, ventilación, calefacción, sanidad y que será eficiente y económico. La individualización penal debe ser el objetivo buscado y ayudan a esta finalidad la división en pequeñas unidades (celdas). Es perfectamente posible proyectar para los grupos que no requieren precauciones especiales, ciertos tipos de alojamientos similares a cuarteles.

d) *Condiciones físicas y mentales de los reclusos.* La duración de la sentencia y el delito cometido son los factores determinantes del tipo a adoptar y de la ubicación de la prisión, pero la clasificación física y mental que se haga de los penados, será la que presidirá la distribución interna. Debe hacerse un cálculo aproximado de los individuos en-

fermos y sobre todo de los que padecen de enfermedades infecto-contagiosas y venéreas. Más aún tratándose de cárceles o prisiones de mujeres, donde se encuentra un considerable porcentaje de enfermas. Los deficientes mentales y locos criminales deben ser alojados en debida separación y remitidos en cuanto sea posible a las instituciones adecuadas.

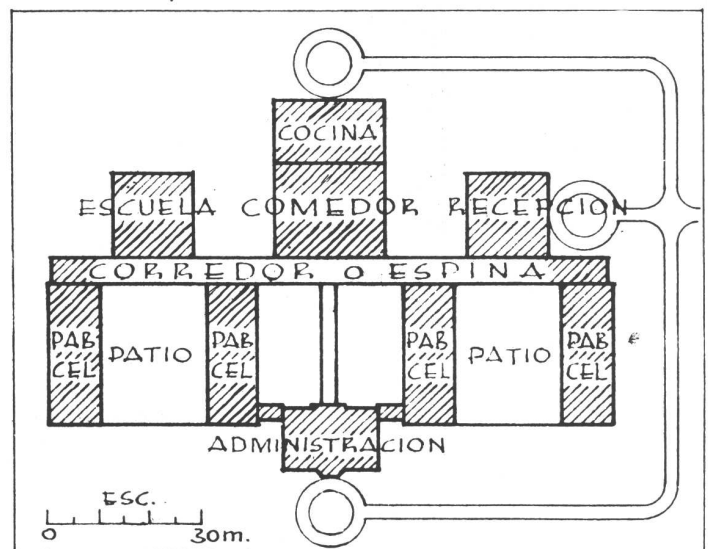
e) *Clasificación Industrial.* Debe tenerse en cuenta la capacidad de los presos y el término de la sentencia, pero ante todo debemos tener presente que el trabajo deberá organizarse sobre la base de "trabajo para el Estado" y teniendo en cuenta las industrias locales, de manera que los penados puedan aprender un oficio y encontrar empleo el día de su liberación. Lo mejor es recabar informes de la Superintendencia de Prisiones sobre los talleres más apropiados.

#### ANTECEDENTES ARQUITECTONICOS

Desde que se encaró con criterio científico la arquitectura carcelaria, dos han sido los partidos que se han sucedido: 1) el partido radial y 2) el partido en espina.

La primera prisión de tipo radial que se construyó fué la de Gante en Bélgica, levantada en 1773. La planta era un octógono con un patio central, del cual radiaban los pabellones celulares y los talleres de trabajo. Los pabellones eran del tipo a celdas internas, descriptas más adelante (ver figura 1).

La segunda prisión de tipo radial, fué el ya mencionado "panóptico" de Jeremy Bentham quien lo concibió en 1787. Consiste en un perfecto cilindro en cuyas paredes se ubican las celdas en diferentes pisos, convergiendo hacia la parte central del mismo, que constituye el alto hall del edificio y desde cuyo centro es dable observar, en teoría



PRISION DE WESTCHESTER, E.U.A.  
A. HOPKINS, ARQTO.

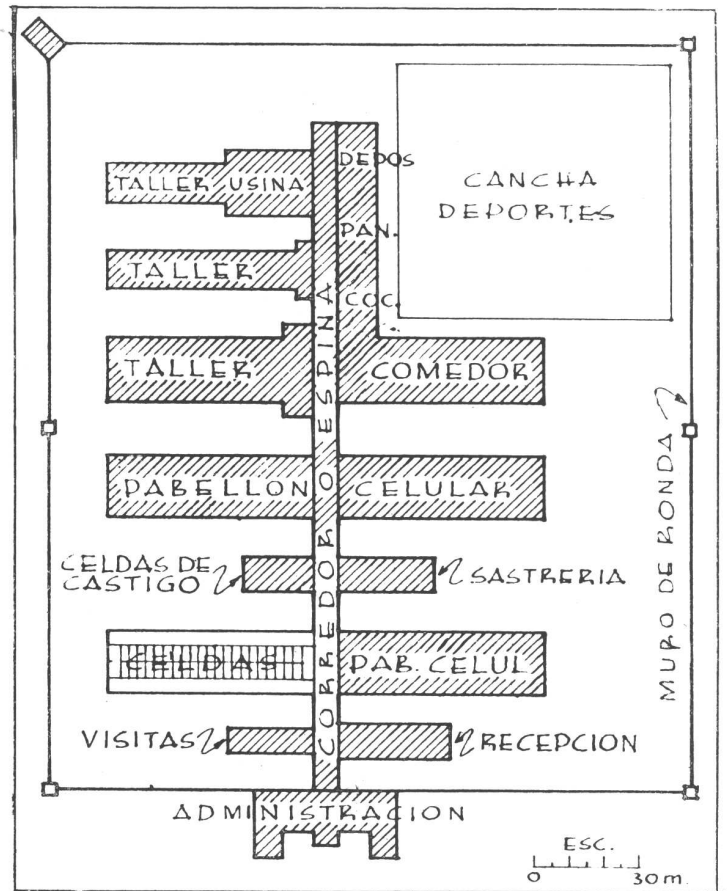
Figura 6

por lo menos, todas las celdas radiales del cilindro. El objeto es una vigilancia teóricamente perfecta, pero harto defectuosa en la práctica. El "panóptico" de Bentham (ver figura 2) nunca tuvo gran éxito práctico, aun cuando se construyeron cárceles siguiendo esta idea en Haarlam, Holanda y en Joliet, estado de Illinois, Estados Unidos (ver figura 3).

El plan radial de la prisión de Gante combinado con el panóptico de Bentham, dieron por resultado la Eastern Penitentiary en Filadelfia en el año 1817, tipo de cárcel radial con pabellones celulares que convergen a un octógono central, desde cuyo centro se dominan todos los corredores centrales de los pabellones, estando todo el conjunto circundado por un alto muro de ronda de planta cuadrada (ver figura 4). Su arquitecto fué John Haviland y su partido tuvo gran influencia en Francia, Inglaterra y Prusia, donde se construyeron cárceles de acuerdo al mismo.

El partido radial culmina en el proyecto del arquitecto francés Abel Blouet, en 1843, inspirado totalmente en la idea de Haviland cuya penitenciaría de Filadelfia había visitado con anterioridad. El proyecto de Blouet es, en esencia, la planta de Haviland desarrollada con gran refinamiento.

Desde esa época el partido radial no realiza progresos y queda definitivamente estancado para ser reemplazado décadas más tarde por el partido en espina.



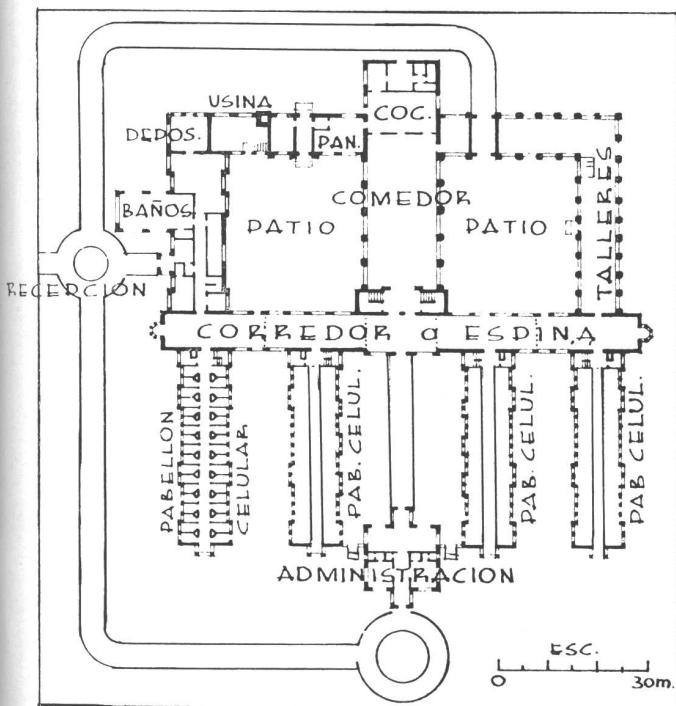
### PROYECTO MODERNO SOBRE EL PARTIDO DE FRESNES A HOPKINS, ARQTO.

Figura 8

#### EL PARTIDO EN ESPINA

La primera cárcel con partido en espina o en doble peine parece haber sido la construída en Fresnes, un suburbio de París, por el arquitecto F. H. Poussin en 1898. Aquí por primera vez, se rompe definitivamente con el partido radial y los pabellones celulares y talleres son dispuestos paralelamente entre sí y perpendiculares a un corredor central común o "espina", como los dientes de un peine doble. En un extremo de dicho corredor se encuentra el edificio de la administración y en el otro la capilla, con los pabellones intercluídos. De esta manera, los pabellones tienen óptima orientación, pues corriendo sus ejes longitudinales de Norte a Sur los costados de los mismos miran al Este y al Oeste y sus celdas externas reciben el sol, bien a la mañana bien a la tarde, cosa imposible de obtener en todos los pabellones en un partido radial (ver figura 5).

"El partido de Poussin en Fresnes ha constituído la base para el desarrollo en el proyecto de cárceles durante las últimas tres o cuatro décadas. Es el partido más lógico de planeamiento penal. El partido radial fué abandonado, lo



### PRISION DE BERKS, E.U.A. A. HOPKINS, ARQTO.

Figura 7

mismo que la teoría de la vigilancia desde un punto central" (Hopkins, op. cit.).

El arquitecto americano Hopkins es quien ha contribuido más que persona alguna, teórica y prácticamente, a llevar el partido en espina a sus conclusiones y refinamientos más lógicos. Su penitenciaría de Westchester en el estado de New York constituyó uno de los más perfectos modelos actuales de arquitectura carcelaria y es el prototipo moderno del partido en espina (ver figura 6). La prisión de Berks es la planta de Westchester más completa y refinada (ver figura 7).

Una diferencia esencial en corte transversal entre la moderna cárcel de Westchester y su prototipo de Fresnes, es que en aquella los entrepisos no se interrumpen como en esta última para formar balcones sobre el hall central del pabellón que sube del piso al techo y que constituye una característica de las cárceles europeas. En otras palabras, en Westchester no existe hall central en los pabellones sino sólo un corredor por piso de celdas, de la misma altura que éstas. Esto facilita más aún la segregación de los reclusos por clases o categoría.

El abandono del partido radial se debió a lo caro y engorroso de la construcción que produce ángulos agudos y obtusos y por tanto áreas triangulares y trapezoidales difíciles de tratar; a la mala orientación en que fatalmente resultan dirigidos algunos pabellones; a lo difícil de cualquier ampliación futura y a que, prácticamente, la vigilancia dista mucho de ser lo perfecta que proclama la teoría. En realidad, Hopkins sostiene que la vigilancia en un partido en espina es más eficaz.

El partido en espina es franco, obvio, sin vericuetos, tiene perspectivas rectas, es de fácil construcción y vigilancia, es rápida y eficientemente ampliable, permite óptima orientación de los pabellones, las formas de planta resultantes son siempre cuadradas o rectangulares fáciles de tratar y de vigilar. Desde el corredor central o espina es dable abarcar de un solo golpe de vista todo el ancho y largo de cada pabellón. Sus variantes son numerosas y todas ellas se

prestan a mejor tratamiento arquitectural que el partido radial.

Debido a probables, y a menudo inevitables, ampliaciones futuras, es importante que el corredor del partido en espina no sea obstruido en ninguno de los dos extremos con construcciones de ninguna especie, pues cada pabellón futuro necesitará naturalmente una correspondiente prolongación del corredor. Los pabellones deben ser ubicados a suficiente distancia entre sí para evitar las sombras de uno sobre otro y facilitar además su aireación.

La espina se usa como local de recreo para los reclusos; siendo ella recta, permite óptima vigilancia durante las horas en que están juntos los penados, que es precisamente cuando se debe extremar aquella. Llevando la espina amplios ventanales en ambos lados, su iluminación es perfecta y la supervisión del conjunto de los penados, inmejorable.

Como queda dicho, la cárcel de Westchester constituye el prototipo refinado moderno del partido en espina que aparece con Poussin en Fresnes. John H. Callender proclama a Westchester como el verdadero punto de partida de la prisión moderna. Su autor, Alfred Hopkins, resume de esta manera sus cualidades: "Este partido hace una prisión mejor que la planta radial de Haviland. Es mejor como tipo y mejor como teoría. Es mejor para el asoleamiento y para la aireación. Es mejor para una más variada clasificación de los reclusos y para una mejor segregación luego de clasificados. Es mejor para su vigilancia y mitiga el rigor de su detención. Es mucho mejor en su agrupamiento arquitectónico, pues la planta radial no es arquitectural sino mecánica y una estructura tal puede difícilmente ser convertida en arquitectura. El partido de Westchester provee entonces todo lo necesario para detener, segregar y vigilar al recluso, que son las tres cosas esenciales sobre las que debe ser juzgada la planta de toda prisión y sobre las cuales, como principios básicos, todos están de acuerdo. Los principios fundamentales son simples, definidos y de fácil aplicación (Hopkins, op. cit.).

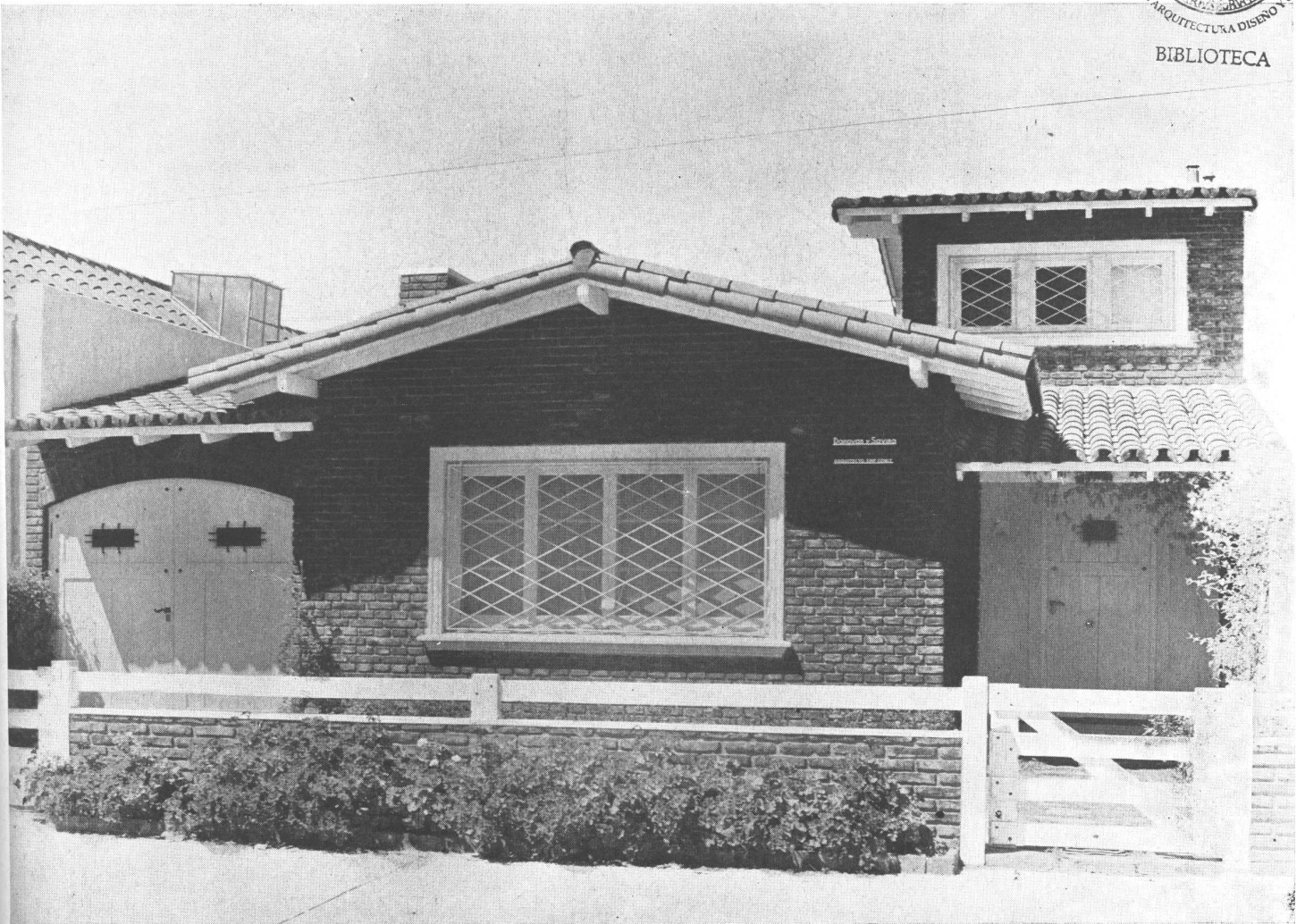
(Continuará)

# CASA EN MARTINEZ

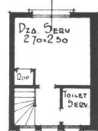
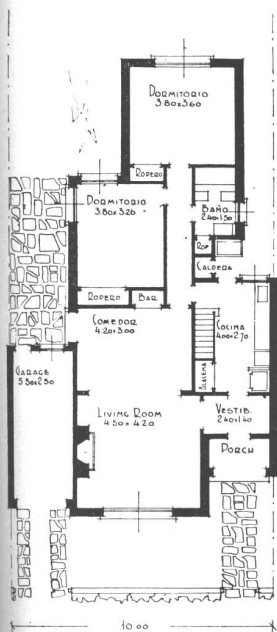
DONOVAN Y



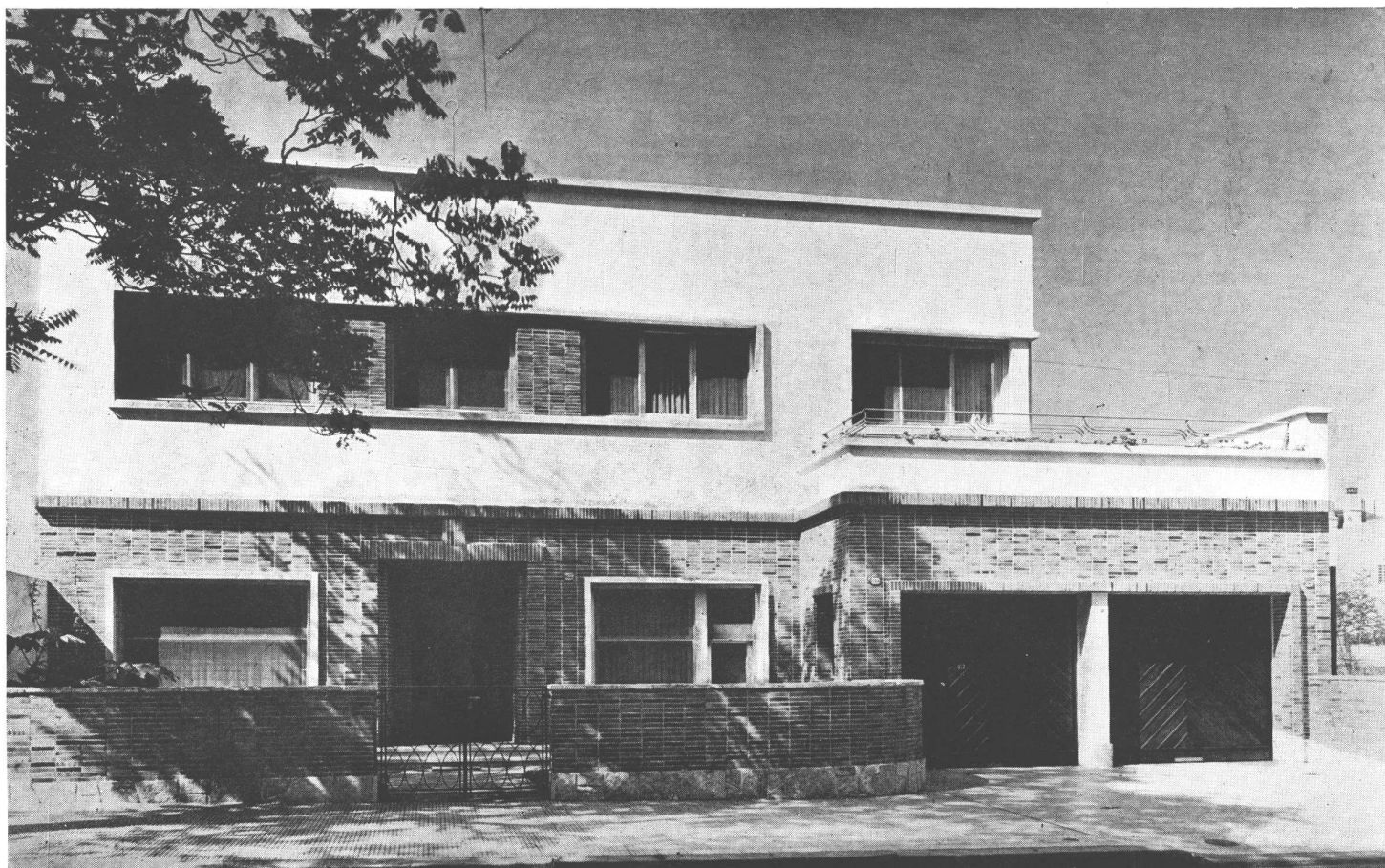
BIBLIOTECA



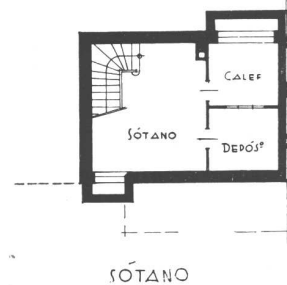
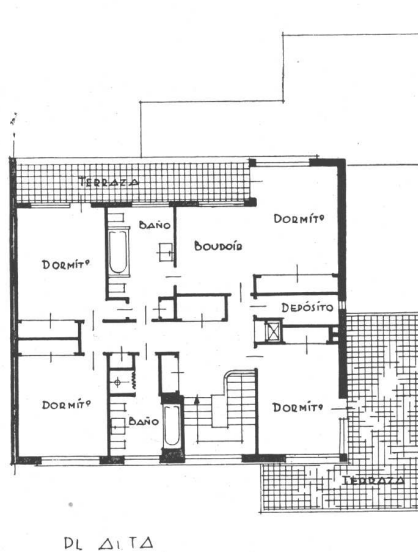
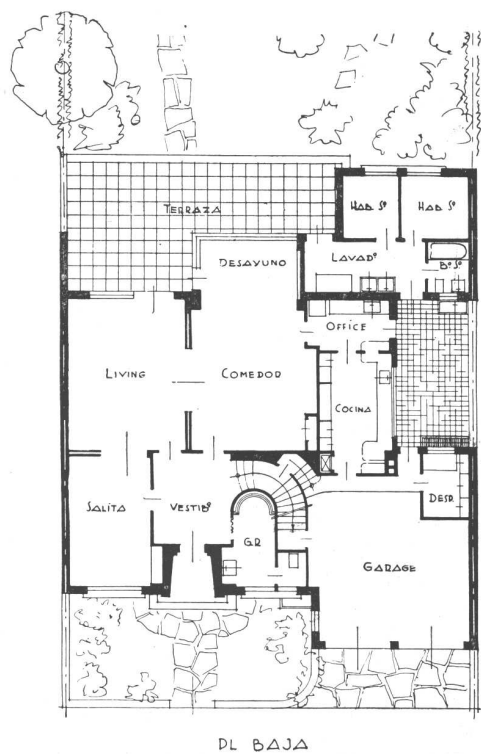
La casa está ubicada en la calle 3 Sargentos 2434



# RESIDENCIA EN BELGRANO



Frente de la casa situada en la calle Freyre 1645. Ladrillo refractario de 0,03 de espesor, a la vista. Parte blanca revocada con mica, lo mismo que el encuadramiento de las ventanas, que son de madera pintadas en color crema. Todas las ventanas de planta baja son de guillotina, funcionando con resortes pullman. La puerta principal es de roble de Eslavonia color natural; las puertas del garage son de cedro y de sistema basculante.





## S. LIASKOWSKI, PROYECTISTA

Living room con vista hacia el comedor. Los pisos de la recepción son de roble americano, con guarda y contra guarda. Las paredes son de cal al fieltro, enduñadas y pintadas al óleo; los cielos rasos de yeso enduñado, pintados igual a las paredes, color casi blanco; la alfombra que se ve en esta foto es de color beige y fabricada en el país; los sillones tapizados en telas de color borra de vino y beige; muebles de caoba.



El contrafrente; para achi-car visualmente la construc-ción, se ha revestido el ala de servicio con ladrillos de máquina.



## RESIDENCIA EN BELGRANO



Comedor con vista al living y desayuno. Los terminados de piso, paredes y cielo rasos iguales que los descritos en el living room. Mesa para alargar y sillas en raíz de nogal. Alfombra de Boukkara. Al fondo, mesa redonda y sillones en nogal tapizados en terciopelo azul; armario tapizado en cuero de chanco.

Comedor con vista al rincón de desayuno.

S. LIASKOWSKI, PROYECTISTA

Salita íntima. Paredes, cielo raso y piso iguales a los del living room. Muebles de nogal italiano.



Dormitorio de la señora. Piso, paredes y cielo raso como los del living room y comedor. Revestimiento de madera y cama en sicómoro. Tapizado de la cabecera de cama y silla, en cuero azul cobalto que armoniza con el color de la madera. Tapa radiador y parte de la cama, esterillado.



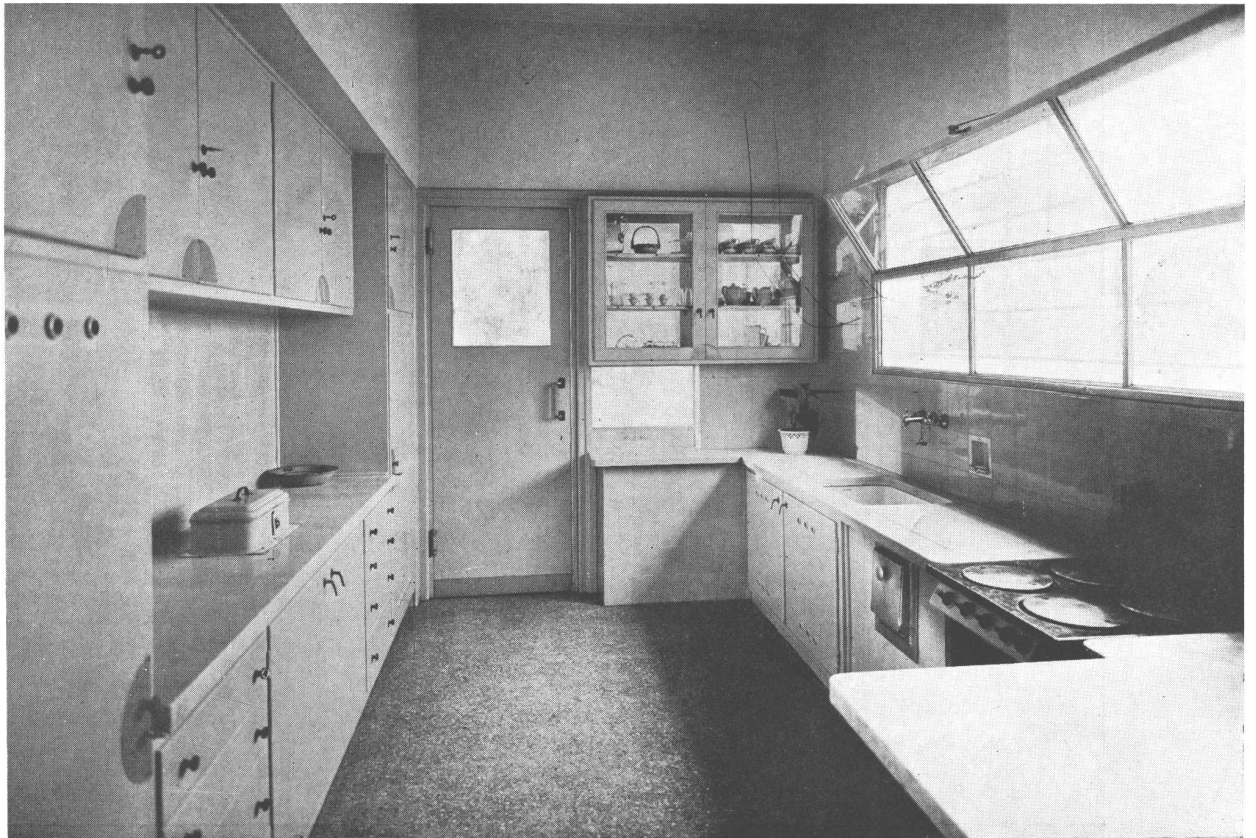
RESIDENCIA EN BELGRANO



Vista del dormitorio de la señora hacia el boudoir. Cortina color oro de seda.



ARRIBA, estudio del hijo. Muebles en roble teñido oscuro; tapizado del sofá-cama, verde oliva; sillón de cuero verde. — ABAJO, la cocina, vista hacia el office. Piso granítico verde stur, revestimiento de mayólica crema entonado con la pintura de los muebles. Paredes enduídas y pintadas con brillo (esmalte). Se observa a la derecha una tapa para tirar la basura, que llega a un lugar con acceso desde el patio.



**"DE NIDDER", JOYERIA EN MAR DEL PLATA**





Los locales de venta, situados delante y atrás, están separados por la parte central, decorada en forma de jardín de Invierno; el cielo raso de esta parte del centro está pintado en color rosado, en contraste con las otras dos que son blancas.

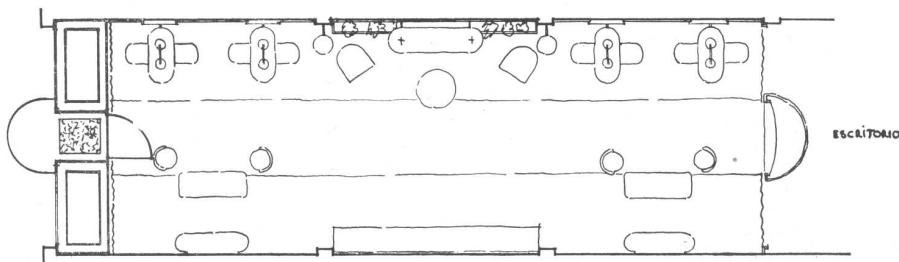
Esta nota corresponde a la instalación exterior e interior de una joyería y relojería de lujo, instalada en la calle Rivadavia 2265 de Mar del Plata.

Para efectuar dichas instalaciones hubo que tener en cuenta los siguientes factores: 1) el local con su vidriera tipo standard estaba a medio terminar; 2) el emplazamiento en Mar del Plata, ciudad veraniega de ambiente lujoso que sirvió como fuente de inspiración.

En la fotografía del frente exterior se pueden apreciar las vidrieras sencillas y comunes revestidas con mármol negro, las cuales fueron corridas un poco hacia adentro, dejando en esta forma un marco de mármol alrededor de

todo el frente y colocando en la entrada un mármol semi circular, con reja, para limpiar zapatos. Dos vitrinas sueltas, colocadas en las vidrieras, dan realce a la mercadería fina expuesta sobre cubos de diferentes diseños formados con gamuza color azul obscuro, e iluminadas por reflectores y tubos fluorescentes, embutidos. Los costados y pisos de las vidrieras están forrados con tejido de cordón hecho a mano; como fondo, cortinados de voile. Las letras del frente son de chapa pintada al duco color blanco. El letrero iluminado con lámparas de neón y el reloj muestra un motivo inspirado en la ruleta.

El interior del negocio, tal como se puede apreciar en la planta, está dividido en tres partes, de las cuales dos sirven para la venta y la parte céntrica está decorada en forma de jardín de invierno. Esta parte tienen un macetero embutido en el piso con plantas naturales, mientras la pared se ha pintado de rosado en tratamiento tipo fresco con motivos vegetales; delante de ella hay un pajarera colgada desde el cielo raso con puertas y fondo de cristal, siendo los costados de varillas de cristal y tubos de luz fluorescente embutidos. La mesita circular tiene tapa





Detalle de la parte central, con una pajarera, plantas, y decoración del muro inspirada en motivos vegetales.

de cristal transparente y los dos sillones livianos al costado, de forma novedosa con sus brazos sueltos están tapizados en rojo y blanco. En el lado opuesto hay un gran mueble de arrime, de madera de nogal, con puertas y cajones y sobre él espejos cubriendo toda la pared en forma de paneles, ofreciendo un aspecto de amplitud y elegancia y contribuyendo a solucionar las malas proporciones del local, largo y estrecho.

A ambos lados de la pajarera y para dividir el local en varios ambientes, se han cubierto las paredes con revestimiento de tejido de cordón color natural, ofreciendo las partes salientes apoyo para las mesas de joyas forradas en gamuza azul oscuro, las cuales reciben luz directamente desde artefactos de bronce con pantallas de vidrofex.

La división del local en tres partes se acusa también en el cielo raso, cuyo panel central ha sido pintado de color rosado, mientras los extremos han sido pintados de blanco

al aceite mate, que es también el color de las vigas y columnas.

Frente a las mesas hay vitrinas con los costados "bombé", forradas con gamuza color natural. El interior con estantes de cristal y fondo forrado con gamuza azul, iluminados con tubos fluorescentes colocados detrás de cristales esmerilados.

En los espacios libres, entre las vitrinas y el aparador, las paredes están pintadas al fresco con motivos de plantas. En el fondo del negocio y para acortar el local, se instaló una vitrina en toda la altura del ambiente, de forma circular, forrada en gamuza azul y estantería en gamuza gris. Las sillas son de dos tipos distintos, haciendo contraste las maderas utilizadas para las mismas, con el tapizado de cuero blanco y gamuza gris, respectivamente.

El piso es de mosaico color champagne, y la alfombra es Wilton de color azul oscuro.

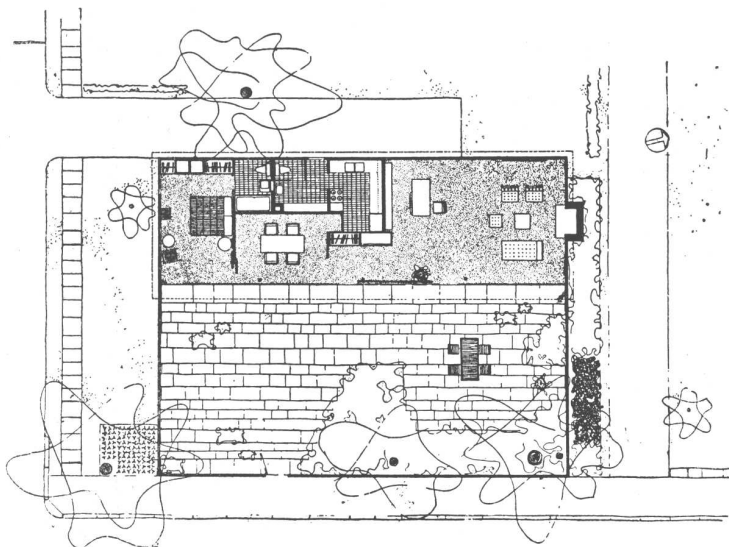


JOSE ENGLANDER Y JORGE BONTA, PROYECTISTAS



Al costado derecho, el gran mueble de arrime con espejo decorativo; al fondo, vitrina semicircular que llega hasta el techo.

## CASA EN LOS ESTADOS UNIDOS



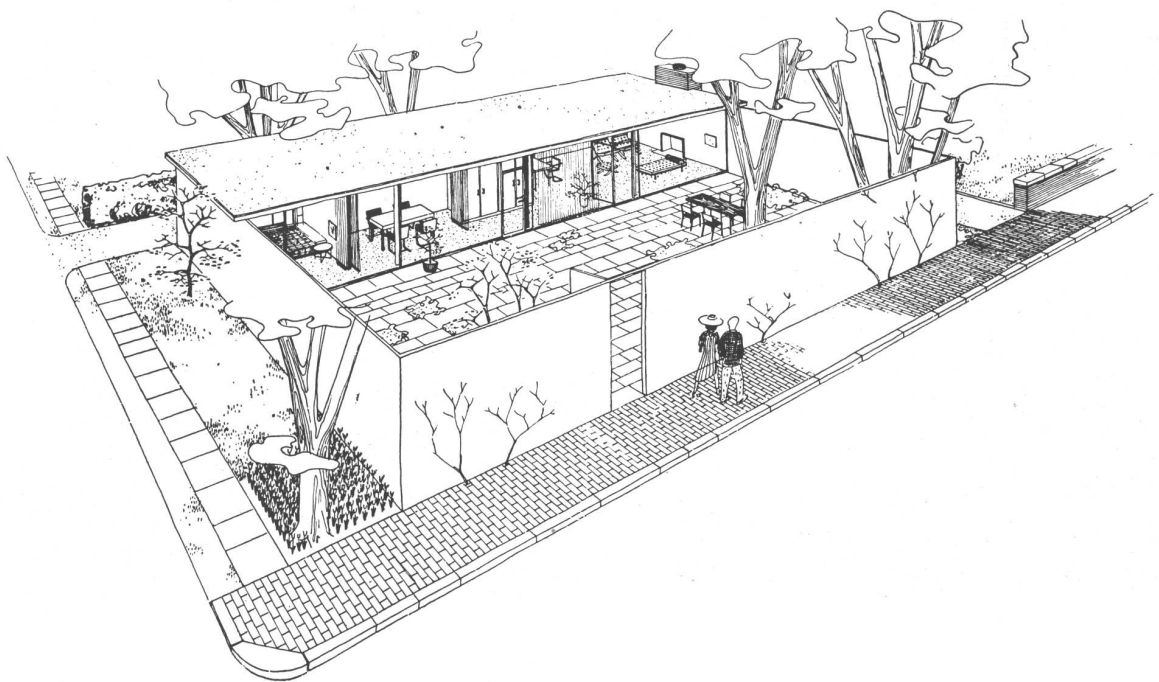
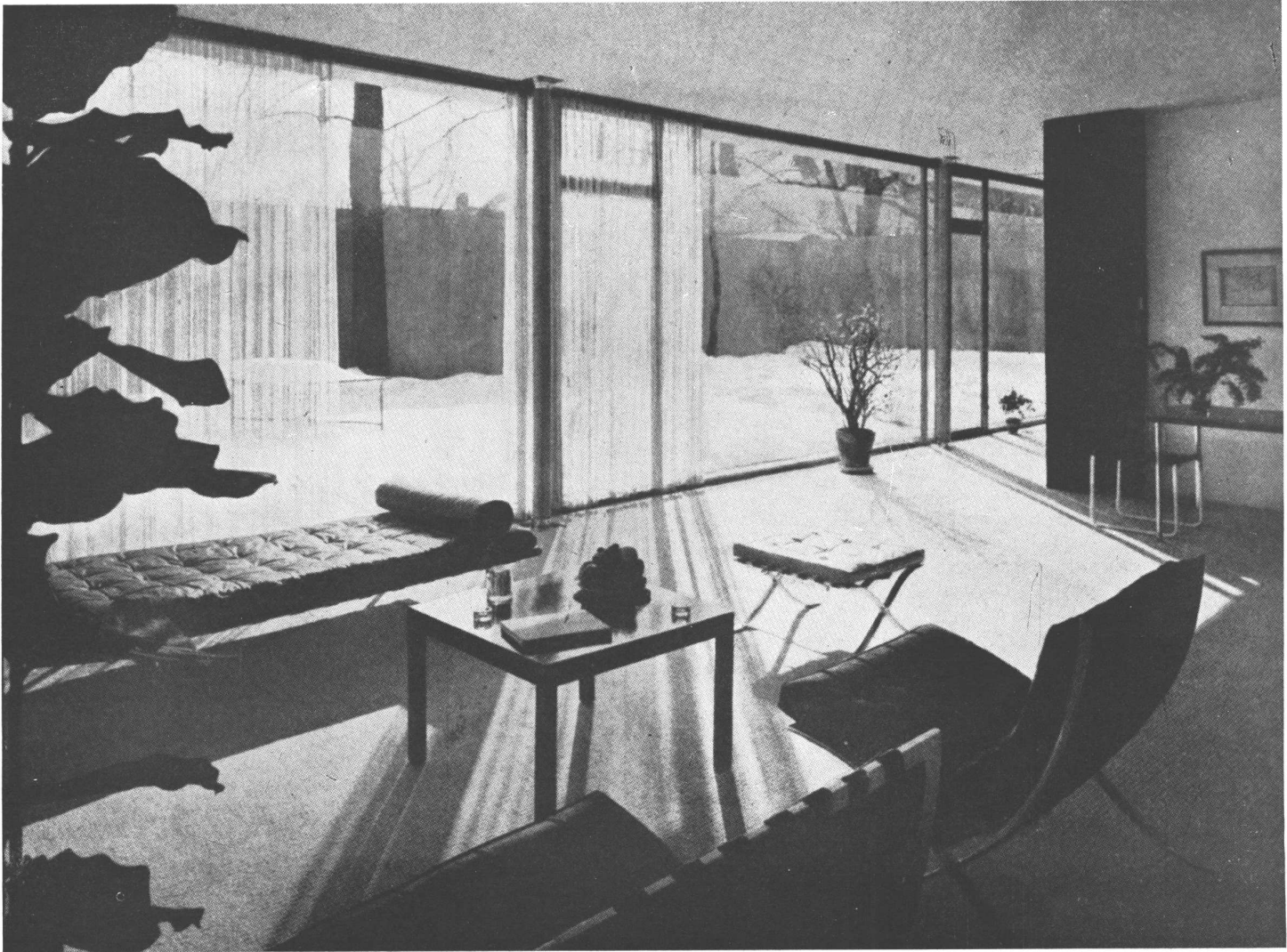
Esta casa de serenidad clásica y lujo ascético, fué proyectada para satisfacer los gustos particulares de su propietario, soltero, que es a la vez el proyectista. Está ubicada en Cambridge, Massachusetts. La casa y el jardín constituyen un solo espacio, definido y protegido por un cuadrado de muros protectores, estando separados entre sí solamente por vidrios. El plan abierto y la privacidad han sido reconciliados por cortinas. El rítmico seguirse del espacio de una parte de la casa hacia otra y afuera hacia el jardín, es un contraste vívido con la forma cerrada del exterior.

Los muros de la casa y el jardín son fabricados con paneles de madera terciada de 1,20 por 2,70 metros y los paneles del cielo raso son en parte soportados por columnas y vigas de madera laminada.



Cortesía del Museum of Modern Art, Nueva York.

PHILIP JOHNSON, ARQ.; S. CLEMENTS HORSLEY, Asociado.



# DISCUSIONES SOBRE URBANISMO

*El primer artículo de esta serie se publicó en nuestro número anterior.*

## 2 - EL STANDARD AMERICANO DE VIDA

POR C. E. A. WINSLOW

Profesor de Salud Pública de la Escuela de Medicina de Yale

El reconocimiento de la importancia de la salud pública desde el punto de vista del arquitecto es antigua. Dejen que les recuerde algunas cosas que dijo Vitruvio hace 1800 años (aquí el Dr. Winslow citó algunas consideraciones del libro "Vitruvio en arquitectura").

De los factores que deben determinar la elección de una zona para habitación humana, el primero es el clima. Si las concepciones que algunas personas sostienen como básicas para una planificación y reconstrucción en todo el mundo después de la guerra han de realizarse, tenemos que decidir primero dónde se han de construir las ciudades y hacia dónde se han de desarrollar. Aún cuando las concepciones de Vitruvio sobre la manera particular en que el clima afecta la planificación fueran erróneas, el clima será siempre vital. Realmente las grandes civilizaciones han surgido únicamente bajo ciertas condiciones de clima, incluyendo moderada temperatura y humedad y cierto grado de variabilidad.

En segundo lugar está el problema de la relación entre el sitio de ubicación y los fundamentales recursos de alimentación y otros semejantes de la zona. Supongo que todos nosotros hemos estado interesados en años recientes en cuestiones de geo-política. Ustedes recordarán el análisis de Europa y Asia en el que lo que se llama "heartland", es decir núcleo o corazón de la tierra, es rodeada por la zona costera; en aquel análisis el núcleo aparece controlando al conjunto. Lo que está ocurriendo ahora es probablemente un ejemplo. Las grandes ciudades han crecido en la costa y sin embargo el poder y la gloria quedan todavía en el interior. En este continente nosotros somos únicos —y afortunados— de tener el núcleo interior y la faja costera bajo un solo gobierno político.

En una superficie dada, la casa individual debe ser ante todo una parte de un plan de conjunto bien pensado. Hoy en día oímos hablar mucho de prefabricación. Supongamos que la prefabricación se desarrollara completamente, en gran escala, y fuera puesta en marcha sin plan previo. Yo creo que el resultado sería un caos peor que todo lo que hemos conocido. La casa no es una unidad en sí misma. Físicamente, es parte de un esquema, que debe estar relacionada con la red cloacal y las canalizaciones de luz, gas, etc. Y un hogar debe ser una parte de todo un complejo de relaciones sociales y humanas.

Consideremos algunos de los principios sanitarios. Debería

haber una legislación contra la posibilidad de construir una cierta cantidad de casas sin que antes se haya practicado un estudio por el Consejo de Higiene gubernamental. Después viene el problema del control de los mosquitos y otras sabandijas peligrosas. Hemos podido constatar la importancia de este factor en años recientes. Hoy encontramos un número de problemas de morbilidad que tienen su raíz en alrededores no humanos. La plaga de la bubónica tiene una docena de centros mundiales de propagación en medios donde abundan los roedores. Nuestro propio vivero de plagas infecciosas se extiende a través de 11 estados en el Oeste y aparentemente se está extendiendo hacia el Este. La fiebre amarilla infesta amplias franjas de América y Africa. Por lo tanto la elección de sitios para ciudades, para desarrollo rural o urbano, debe tener en cuenta tales peligros locales.

Hay también la cuestión de *seguridad*. Yo no sé si las ciudades de tiempos antiguos edificadas sobre colinas, fueron ubicadas allí principalmente para defenderse contra los enemigos humanos o contra la malaria que transmitían los mosquitos de las tierras bajas. Muchos de ustedes saben que las ciudades primeras de estados tales como New Hampshire y Vermont estaban construidas en la cima de colinas. Más tarde, cuando el peligro disminuyó, la gente fué descendiendo hacia las tierras más fértiles. Este problema de seguridad tiene una nueva y moderna manifestación. Tenemos que construir para una población dispersada, desparramada a lo largo del campo, de manera de evitar el ser bombardeados con éxito.

Partiendo de la base de estos factores físicos y de ambiente, llegamos a la *construcción misma*. Este es el sujeto en el cual el Consejo de Higiene de la Asociación de Salud Pública de los Estados Unidos, ha estado interesado durante algunos años. Hemos dividido nuestro análisis de los principios básicos de la salud en cuatro títulos principales: Satisfacción de las necesidades fisiológicas y psicológicas y protección contra el contagio y los accidentes.

(Aquí el Dr. Winslow citó algunos principios enunciados en "Alojamiento Saludable", folleto publicado por el Consejo de Higiene de la Asociación de Salud Pública de los Estados Unidos, en 1939.)

*El transporte dentro de la ciudad* incluye la provisión de calles en que se pueda caminar y la conexión de la ciudad con otras zonas vitales para ella. El reciente y espléndido

plan para la ciudad de New Haven es excelente porque toma en cuenta las necesidades humanas, industriales y comerciales, pero fué realmente elaborado tomando como base el transporte. Asimismo yo creo enteramente posible que el transporte aéreo puede exigir una cierta reorientación de los planes urbanos y regionales.

Posiblemente relacionado con el transporte está el *acceso a los medios de vida*. Algunas de estas plantas industriales, son ejemplos excelentes y serán probablemente imitados. Algunas crecerán y florecerán y algunas antiguas declinarán. Algunas ciudades de Nueva Inglaterra tienen perfecta conciencia de que pueden tener lugar cambios industriales de gran alcance que las afectarán profundamente. Muchos de los alojamientos construídos en los centros industriales son malos. Me gustaría si estuviera en el puesto de Mr. Blandford, ver una tablilla puesta sobre cada proyecto de tiempo de guerra que dijera: "Este es alojamiento de guerra. Es pésimo y debe ser echado abajo en cuanto se pueda. Habrá una oportunidad para reconstruir, para construir nuevos centros". De cualquier modo, este es el factor que el planificador debería tener en cuenta.

Yo no puedo predecir — no soy un profeta. Pero, desde luego, la planificación y particularmente el alojamiento que vendrá después de la guerra, estará afectado por la *situación económica*. Muchos nos dicen que vamos a entrar en una era de prosperidad; ciertamente debemos encaminarnos hacia un standard de vida que se vaya elevando progresivamente en todo el mundo. Yo querría, sin embargo, señalar un peligro a este respecto. Yo veo signos muy claros de él entre aquellos a quienes no gustan los programas actuales de bienestar social. Ellos dicen: "Usted no va a necesitar seguridad social en el futuro, porque todo el mundo va a tener entradas sobradas". Yo creo que nos vamos a encaminar gradualmente hacia una época de distribución cada vez más amplia de la riqueza, pero ella no va a llegar cuando los cañones cesen el fuego y no podemos permitirnos de desear desde ya los varios métodos que se han desarrollado para realizar el equilibrio social. No nos apuremos a descartarlos, aunque podamos esperar que el número de los que necesitarán alojamiento financiado con fondos públicos serán menos en el futuro y que finalmente esa clase desaparecerá; pero no creo que muchos de los que están acá puedan ver eso realizado.

*La recreación* es dejada de lado con demasiado ligereza. Nuestro enfoque del problema del vivir data de la época en que el hombre tenía que trabajar muchas horas por día y volvía a la casa para irse rendido a la cama. Ahora las horas de trabajo son menos, las de ocio son más e inevitablemente hay un acortamiento de los años de trabajo en la vida de cada hombre. El viejo sistema de educación, especialmente en las escuelas elementales, estaba proyectado para capacitar al hombre para ganarse la vida. El niño que nace hoy gastará las dos terceras parte del tiempo en que no duerma, en otra cosa que ganarse la vida. Deberá haber una gran influencia en la educación que lo habilite —así como a los adultos— para usar esa parte de tiempo productiva y satisfactoriamente.

*Acceso al distrito comercial*. — Una de las funciones de la reunión en el negocio de campaña, es la elaboración de un fundamental americanismo. El acceso a los centros comerciales no es solamente necesario para que la gente haga sus compras; ésta es solamente una fase del más amplio valor de los centros comerciales, que también proporcionan un medio de inter-comunicación, vital para toda la vida colectiva.

*Intercambio social*. — Una de mis teorías favoritas tiene relación con el cambio de la capital, de Filadelfia a Washing-

ton. Tal como era la situación, Filadelfia era la capital política, pero también era la capital económica, de negocios y social. Si hubiera seguido siendo la capital política, se hubiera convertido incuestionablemente en un centro de la vida nacional como Londres o París. Hubiera mantenido su dominación industrial. Hubiera sido la capital de los negocios en lugar de Nueva York y toda la historia del país hubiera sido diferente. Los dirigentes de la política, de los negocios y los líderes sociales, hubieran tenido puntos de contacto. En lugar, tenemos una capital política en Washington, donde no hay un conocimiento real de la opinión pública. Nueva York es la capital financiera y allí no hay capital social. En Londres el banquero, el duque y el hombre de estado cenan juntos. Se ven en el club. Intercambian ideas. No se miran los unos a los otros como demonios.

Después está la *educación*, el contacto con las escuelas y con otras varias formas de educación, particularmente para adultos. Debemos confiar en que en el futuro se desarrollen más y más organizaciones para la educación de los adultos. en cuyo sentido hemos hecho muy poco aquí. Tal vez esto llegue a no ser necesario, por cuanto la radio podrá desempeñar el papel en sustitución de otros medios, pero al presente la escuela es vital.

El último de estos factores fundamentales es la *religión*, la iglesia; Uds. encontrarán en cada aldea de la Nueva Inglaterra, la colina coronada por un campanario. La iglesia es el centro de la vida pueblerina y sigue siendo activa la relación entre la iglesia y la comunidad.

Hay algunas cosas más en mi lista, de una naturaleza más vaga y mística. Me parece que la ciudad debe ser proyectada con el reconocimiento de la necesidad humana de los dos elementos opuestos de orden y democracia. El palacio y la cárcel eran símbolo de los gobiernos militares y reales. Tal vez algunas de las cosas que estamos haciendo hoy, puedan ser consideradas los símbolos del gobierno democrático. Compárese la ciudad gótica —muros rodeando casas apretadas alrededor de una aguja que apuntaba hacia el cielo— con un buen proyecto moderno de alojamiento. En este último, los sitios de recreación, los edificios centrales, el todo proyectado con espacios abiertos alrededor, atraen la vista. Uno es basado en el rey y la realeza, el otro en la vida diaria del ser humano. Uno está fundado en el cielo y el otro en la tierra y en la vida diaria. Lo que el campanario de la ciudad y el proyecto de alojamiento moderno significan, son llamativas y necesarias contribuciones a la salud social en el más amplio sentido de la palabra.

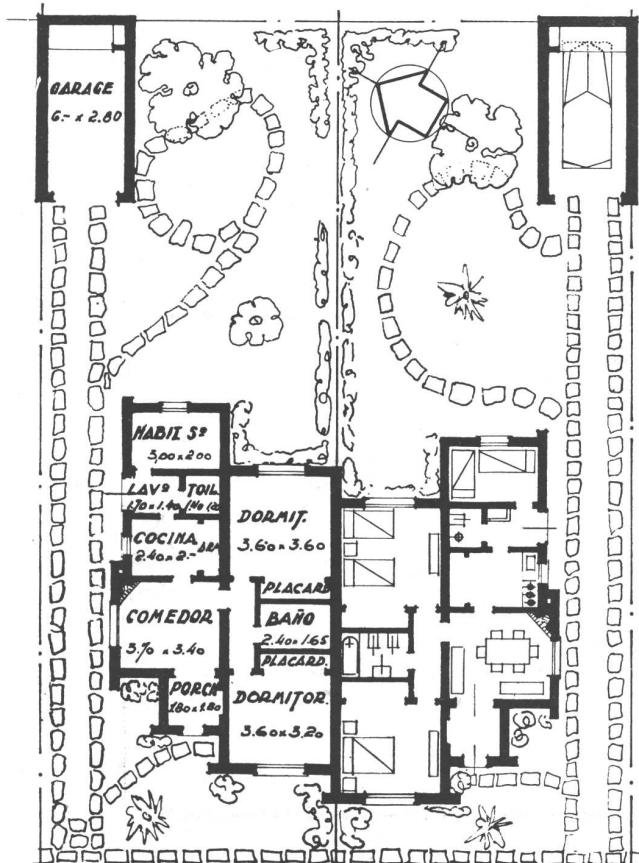
Finalmente, esta ciudad debe ser algo espléndido, digno de enorgullecer, algo que pueda inspirar la lealtad del pueblo, no solamente un sitio donde la gente exista. Algunos se ríen de la adhesión y el cariño por la Calle Principal, pero yo creo que ésta es una de las mejores cosas de nuestra civilización. A mí me gusta lo que dijo George Newman. "Que cosa extraña y misteriosa es una ciudad. Es a la vez un sueño y una realidad, un pasado y un presente, la casa, el sitio de trabajo y el altar de la colectividad. Es el hogar del pueblo, por el cual él mide el mundo. Es el sitio donde habita, la cuna de los vivos y el sepulcro de los muertos, un hogar en la mente de los hombres donde permanece su gloria. Es la materialización de las artes de los hombres, el mercado de sus productos, el refugio contra sus enemigos y su sitio de escondite durante la tempestad; es el comienzo y el fin del trabajo de sus manos. Porque los hombres hacen las ciudades y las ciudades hacen a los hombres; los muros de nuestras ciudades son hombres".

## DOS CASAS EN MIRAMAR

IVANHOE U. GIARDINI, ARQ.



El revestimiento del zócalo y la cerca son de piedra de Chapadmalal trabajada regularmente. El maderamen del techo, las puertas del porch y los portoncitos son de madera dura hachuelada y llevan herrajes de hierro forjado de estilo. La carpintería se pintó de blanco al exterior y se lustró a muñeca interiormente. Los postigones son de madera dura hachada, con herrajes de estilo y pintadas de verde oscuro.



Los chalets cuya foto y planos publicamos en estas páginas se edificaron en un solar de 21 metros de frente por 32 metros de fondo ubicado sobre la avenida Mitre de la ciudad de Miramar, en la cual la construcción de residencias veraniegas ha tomado gran impulso durante los últimos 2 ó 3 años.

Ellos se han construido en un sólo block aunque netamente separados entre sí por un muro medianero sobre el eje divisorio de ambas parcelas y con sus entradas y servicios generales completamente independizados.

La orientación del terreno aconsejó la distribución adoptada consiguiéndose así aereación e iluminación de todos los locales. El plano adjunto muestra como se agruparon los distintos ambientes de acuerdo a la función de cada uno de ellos con respecto al resto de la casa, dentro del criterio práctico que debe regir en toda vivienda de esa índole, donde la inversión debe estar en relación con la utilidad que aquella presta, al ser solamente habitada durante unos pocos meses en cada año.

La superficie relativamente pequeña cubierta por cada chalet, debido a lo compacto de la planta, a la vez que redujo el costo de las obras permitió destinar la mayor cantidad posible de terreno para jardín, elemento éste indispensable en toda construcción pintoresca.

La profusión así como las dimensiones de los placards con que se dotó a estos chalets permitió simplificar su amueblamiento a la par que aumentó el espacio aprovechable de cada ambiente.

# PIZARRAS NATURALES para TECHOS



PROCEDENCIA PORTUGUESA

BIBLIOTECA

**BRASIL 118**

U. T. 26, Garay 4430

BUENOS AIRES

Medidas { 0.225 x 0.35 m.  
          { 0.25 x 0.50 m.

A N G E L E . A N G E L I

## LIBROS NUEVOS

(Viene de la pág. 78)

análisis detallado de cómo construir casas nuevas que, a la vez que tengan en cuenta los modernos métodos y las nuevas técnicas, permita la construcción de edificios que se encuentren en armonía total con los que ya existen.

Las vistas del autor tienen particular significación para los lectores de Inglaterra, poseedora de una valiosa tradición arquitectónica en sus miles de ciudades y poblaciones y donde las tradiciones de toda índole tienen hondo arraigo; pero el sólido buen sentido de sus argumentaciones, cimentadas en un conocimiento a fondo de la profesión y tendiente a que no se deseche la experiencia de generaciones en la reconstrucción de los pueblos y aldeas de la vieja nación, hacen de este libro, escrito en un lenguaje sencillo y directo, una excelente lectura para los estudiosos.

## COUNTRY TOWNS IN THE FUTURE ENGLAND.

— Libro de 140 páginas de 0,145 x 0.225. Editores Faber y Faber Limited, 24 Russell Square, Londres. Precio: 8s. 6d.

Los estudios realizados en Inglaterra para dar rumbos, una vez terminada la guerra, a los proyectos

de planificación, enunciaron concretamente unas veces, o insinuaron en otras, la necesidad de descentralizar las industrias y la población en las zonas más congestionadas de las grandes ciudades. Recomendaron la reurbanización de esas zonas, comenzando por los distritos bombardeados, con una menor densidad de población y con más espacios abiertos; y encarecieron la necesidad de reducir, dentro de un período de tiempo dado, la excesiva concentración de los negocios y las industrias. Tales son, entre otras, las conclusiones de los informes presentados por las comisiones que se conocen con los nombres de Barlow, Scott y Uthwatt.

Como tal política implica la necesidad ineludible de encontrar nuevos sitios para ubicar las industrias desplazadas, ya en pleno campo, en ciudades nuevas o en las pequeñas ciudades del interior del país, la Town and Country Planning Association creyó conveniente llamar a una conferencia para tratar el papel que habían de jugar en la nueva política las ciudades del interior. La conferencia se reunió a ese efecto en los días 22 y 23 de Octubre de 1943 y estaban representadas en ella 103 autoridades locales. El libro que comentamos contiene las discusiones y los puntos de vista del Congreso. La agenda establecida como base de la discusión incluía, entre otros más, los siguientes puntos:

1) La Asociación (Town and Country Planning



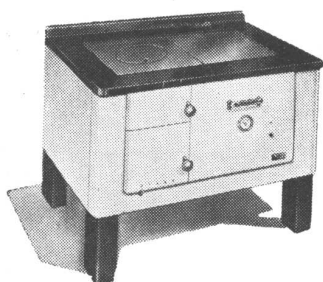
INDUSTRIA GRANDE  
NACION PROSPERA

- CEMENTO PORTLAND "LOMA NEGRA"
- CAL HIDRATADA MOLIDA "CACIQUE"
- AGREGADOS GRANITICAS

**LOMA NEGRA S. A.**

AV. ROQUE SAENZ PENA 636 - BUENOS AIRES

## COCINAS



## ORBIS - TERMO a leña

- Economía de combustible
- Limpieza
- Fácil manejo
- Elegante presentación

SOLICITE FOLLETO ILUSTRATIVO O VISITE NUESTRA EXPOSICION



**CALLAO 53-61**

U. T. 38 - Mayo 2024 - 26

Association) sostiene que, en general, la industria descentralizada o dispersada, no debería ser ubicada en unidades aisladas o pequeñas en el campo, sino preferiblemente agrupada en ciudades de tamaño moderado, capaces de proporcionar adecuados servicios públicos, amenidades sociales y vida de comunidad; y que, mientras algunos de los nuevos proyectos podrían incluir ciudades fundadas al efecto, la mayoría de ellos deberían tomar la forma de extensiones o adiciones de ciudades existentes del interior que no son todavía demasiado grandes y que, estando adecuadamente ubicadas, darían la bienvenida a nuevos negocios e industrias. El informe Scott sostiene este mismo punto de vista.

2) La experiencia y las investigaciones han demostrado que muchas industrias fabriles pueden funcionar eficientemente en ciudades pequeñas. También hay muchas oficinas o negocios comerciales, de carácter no local, que pueden funcionar con ventajas en tales ciudades.

3) No se pretende afirmar que todas las pequeñas ciudades existentes deseen o sean adecuadas para expansión industrial o comercial. Hay algunas situadas de tal manera o que tienen tal carácter que un desarrollo de la naturaleza del que se trata no sería bienvenido, ni sería deseable, tanto desde el punto de vista del interés nacional como del local. Se reconoce que cada ciudad debe ser estudiada en relación a su historia y estructura y los deseos de sus habitantes.

4) La política nacional de planificación defendida por la Asociación promovería activamente la descentralización por métodos tales como: restringir la ubicación de fábricas y oficinas en ciudades demasiado concentradas o congestionadas; facilitar el desarrollo de ubicaciones ventajosas para reemplazar aquellas; establecer alicientes positivos para formas que quieran transferir o establecer sus negocios en tales sitios. Se sugiere que las autoridades de las ciudades y poblaciones interesadas deben apoyar tales medidas, tanto en interés nacional como en el propio; y deberían indicar las facultades adicionales y facilidades financieras que necesitarían a fin de cooperar al fin mencionado. Las medidas necesarias parecerían incluir:

## LEON SZALICKI INSTALACIONES ELECTRICAS EN GENERAL

Ha tenido a su cargo la instalación eléctrica en la residencia Sarmiento 468 MARTINEZ - F. C. C. A.

**ANCHORENA 753 U. T. 79 - 2506**  
BUENOS AIRES

En las obras Conde 1561/65 y Freyre 1645 que se publican en este número, los trabajos de herrería han estado a cargo de

## EMILIO GLASER

Avellaneda 16 Villa Ballester F.C.C.A. U. T. 758-0697

## CASA RICARDO TISI Y HNO. de R. TISI y Cía. S. R. L. CONSTRUCCION DE TECHOS

Estuvo a nuestro cargo la construcción del techo de la obra CONDE 1561/65

DIAZ VELEZ 4061

U. T. 79 - 4047



**PINTURERIA y  
PAPELERIA DEL NORTE**

Variado surtido  
de papeles pin-  
tados. Las últi-  
mas novedades  
en **TEKKO y  
SALUBRA**

**Vicente Biagini y Hnos.**  
PARAGUAY 1126  
U. T. 41, Plaza 2425  
Buenos Aires

DE  
**ASFALTO  
FIELTROS ASFALTICOS  
TECHADOS**

**PERSONAL ESPECIALIZADO  
USINAS PROPIAS**

**SEGISMUNDO P. FRANCO**  
PERU 375 33-3737-3485

**lecho**



PROTEJA  
SU TECHO  
PINTANDOLO  
CON

**GRAFISOL**

PRESERVA Y EMBELLECE  
Solicite folletos con colores  
Fco. J. COPPINI  
CHACABUCO 82 - U.T. 33, Av. 9676

**MOSAICOS**

**MARTIN E. QUADRI**  
Fundada en el año 1874

**Avenida Angel Gallardo 160**  
(antes Chubut)  
(Lindando con el P. Centenario)  
U. T. 60, Caballito 0301 - 2564  
Coop. Tel. 988, Oeste



Las copias de pla-  
nos del edificio cine  
Normandie fueron  
confeccionadas por

**LA FOTO  
ARGENTINA**

Rivadavia 751 Buenos Aires  
U. T. 34, Defensa 2964 y 3572

**CATTANEO**

CORTINAS DE ENROLLAR  
PROYECCION A LA VENECIANA  
SISTEMA AUTOMATICO

**"8 en 1"**

PERSIANAS INTERIORES  
PLEGADIZAS

AMERICANA  
**"VENTILUX"**

Exposición y Ventas:  
GAONA 1422 - U. T. 59-1655

**FABRICAMOS:**  
Arañas, Faroles  
Aplicques - Morillos  
Herrajes - Rejas  
Consolas, etc.




Se efectúan tra-  
bajos sobre cual-  
quier dibujo.

**HERRERIA ARTISTICA FORJADA  
LUIS PEDROLI**

MONROE 826/32 U. T. 71-1783  
Premiada en varias Exposiciones

**CORREOS  
NEUMATICOS**



**Simon, Leisse y Cía.**

GARAY 737 U. T. 23 - 3258

**COPIAS  
DE  
PLANOS**



IMPORTACION DE PAPELES Y TELAS  
Artículos para dibujos en general

**DESALVO Hnos.**  
Sucesores de S. Casagrande

B. de Irigoyen 276 Ferro Prusiato -  
U. T. 37, Riv. 0231 U. T. 37, Riv. 0231  
U. T. 38, Mayo 4647 Galato y Sepia

TALLERES  
GRAFICOS

**ALFONSO RUIZ & CIA.**

MEJICO 667  
U. T. 34 - 6544

# GUIA PROFESIONAL

CALEFACCION	CONSTRUCTORES	ELECTRICIDAD	LADRILLOS
<p><b>D. Fortunato &amp; Cía.</b> INSTALACIONES DE <b>CALEFACCION</b> en todos los Sistemas y Anexos Instalaciones de quemar petróleo <b>QUESADA 2670 — U. T. 70-5024</b> BUENOS AIRES</p>	<p><b>Luis V. Migone</b> ING. CIVIL <b>EMPRESA CONSTRUCTORA</b> Arenales 2428 U. T. 44-9119</p>	<p><b>José Rusconi</b> Fabricante de Artefactos Eléctricos Av. CORRIENTES 3581 U. T. 79 - 4794</p>	<p>SUCESION DE <b>FRANCISCO CTIBOR</b> FABRICA DE LADRILLOS Ringuelet F.C.S. - U. T. 890, La Plata Escritorio: Avda. de Mayo 878 U. T. 34, Defensa 8580 LADRILLOS MACIZOS F. C. aprobados por la Dir de las O. S. de la Nación HUECOS PATENTADOS para entrepisos azoteas, chimeneas, bebederos, etc.</p>
<p><b>CALEFONES</b></p>	<p>EMPRESA DE CONSTRUCCIONES <b>"OETTEL"</b> CORRIENTES 4634 U. T. 79, Gómez 6153</p>	<p> Importación Exportación <b>LAMPARAS FLUORESCENTES</b> Equipos Completos - Repuestos y Servicio para todas las marcas Proyectos e Instalaciones de Iluminación Beruti 3778 U. T. 71 - 0954</p>	<p><b>MARMOLERIA</b></p>
<p><b>HURI</b> Supercalafones y Cocinas a Gas Seguros - Sólidos - Económicos Exposición y Ventas: <b>SARMIENTO 2745</b> U. T. 47, Cuyo 4353</p>	<p><b>Ing. E. y E. Maurette</b> <b>EMPRESA CONSTRUCTORA</b> C. Pellegrini 1263 - U. T. 44-1001</p>	<p><b>ESCULTORES</b></p>	<p><b>MARMOLES</b> <b>Erminio Celsi &amp; Cía.</b> R. de Janeiro 631 esq. Díaz Vélez U. T. 60, Caballito 1840 Buenos Aires</p>
<p><b>CARPINTERIA Y HERRERIA</b></p>	<p><b>Arq. Juan F. Lazzatti</b> EMPRESA CONSTRUCTORA CARPINTERIA MECANICA Famatina 3399 U. T. 61-0763 Adrogué, F. C. S. U. T. 107</p>	<p><b>Alejandro Paladini</b> ESTUFAS, ESCULTURAS Y FRENDES Morón 2655 U. T. 63 - 8552</p>	<p><b>MOSAICOS</b></p>
<p><b>CARPINTERIA MECANICA DE César Stringa e Hijos</b> CAMARONES 2840 - 44 U. T. 59, Paternal 3258</p>	<p><b>MOBLAJES Y DECORACIONES</b></p>	<p><b>HIERRO FORJADO COBRES A MANO Y BRONCERIA ARTISTICA</b></p>	<p><b>MOSAICOS REVESTIMIENTOS Y ESCALERA V. MOLTRASIO e HIJOS</b> S. R. L. - Cap. \$ 200.000 Exp. y venta: FED. LACROZE 3335 U. T. 54, Darwin 1868 Buenos Aires</p>
<p>Carpintería Artística de Obras <b>D'ALVIA Hnos.</b> Instalaciones, Decoraciones y Persianas de enrollar 1455 Guevara 1459 - U. T. 54-0392</p>	<p><b>Angel di Baja</b> Decoraciones de interiores Tapicería <b>Bustamante 884</b> U. T. 79, Gómez 4295</p>	<p><b>S. GIROLA</b> FUNDICION BRONCERIAS ESCULTURAS ARTISTICAS * Rodr. PEÑA 280 - Bs. As. - U.T. 37-0434</p>	<p><b>VITRAUX</b></p>
<p><b>Miguel Quatraro</b> Carpintería Ebanistería INSTALACIONES DECORACIONES - MUEBLES Avda. TRES CRUCES 4048-52 U. T. 50, Devoto 3969 - Bs. Aires</p>	<p><b>CASA RIZZA</b> CARPINTERIA MOBILIARIOS DECORACIONES INSTALACIONES 47, Cuyo 4960 CASTELLI 135</p>	<p><b>RODOLFO RAPETTI</b> Ex Empleado de la Casa Thené Hierros forjados - Cobres a mano - Cerámicas de Estilo - Arañas - Faroles - Lámparas - Herrajes para bargueños y chimeneas TALLER EN CARLOS PELLEGRINI 748 LA CASA U.T. 41-4612 - Bs. Aires</p>	<p><b>CASANOVA Hnos.</b> Vitreaux D'Art En todos los estilos <b>Av. FOREST 731-33</b> U. T. 54, Darwin 8050</p>

a) La aprobación por una autoridad central de proyectos revisados de planificación que provean zonas adecuadas para industrias adicionales, oficinas comerciales, apropiados proyectos de alojamiento y la reserva de cinturas verdes alrededor de las ciudades.

b) Mayores poderes para las autoridades de planificación para salvaguardar lo ameno, prevenir desarrollos indeseables y controlar la arquitectura en armonía razonable con el carácter local.

c) Legislación que trate el problema de la compensación y las mejoras (valores de la tierra alterados o transferidos por la planificación).

d) Facultades para las autoridades locales, para crear, promover y estimular el desarrollo de establecimientos industriales y comerciales, para proveer o asegurar la provisión de edificios para fábricas u oficinas, desvíos, y facilidades industriales y comerciales para obtener préstamos para estos propósitos; finalmente adquirir tierra para ello.

e) Apropriadas prioridades en material y trabajo para alojamiento, extensión de los servicios públicos y otras clases de obras que se hagan necesarias.

f) Una asesoría y dirección central calificada para ayudar a las autoridades locales en cuanto a la técnica involucrada en los modernos establecimientos industriales y comerciales.

Finalmente las resoluciones votadas incluían los siguientes puntos: que la Asociación promotora considerara las medidas para llevar adelante los propósitos. Que la conferencia nombrara un Comité Asesor que representara los puntos de vista del Congreso ante la Asociación. Declarar que las ciudades existentes en Gran Bretaña, sin necesidad de fundar otras nuevas, ofrecían abundantes oportunidades para la descentralización ventajosa de la industria. Y finalmente que la conferencia urgiera una declaración del Gobierno de que aceptaba como base de la política de planificación el informe Barlow, para llevar adelante los estudios necesarios. La claridad del planteamiento de los temas y la precisión de las medidas recomendadas, encarecen la bondad de este pequeño libro sobre urbanismo que contiene cosas muy útiles y que será leído con provecho por todos los que se preocupan de estos asuntos.

# LA DECORACION DE INTERIORES

2º T O M O

LA GALERIA - CHIMENEAS - EL LIVING  
ROOM - LA BIBLIOTECA - EL COMEDOR  
EL BAR - EL DORMITORIO - CUARTOS  
PARA NIÑOS - LA COCINA - EL BAÑO

120 PAGINAS ESPLENDIDAMENTE ILUSTRADAS

PRECIO: \$ 12.-



EDITORIAL CONTEMPORANA

SARMIENTO 643

BUENOS AIRES

# UN LIBRO UTIL PARA QUIENES QUIERAN CONSTRUIR VIVIENDAS INDIVIDUALES

APARECIO EL 3er. TOMO



Casas modernas  
Casas pintorescas  
Interiores  
Jardines

PLANOS Y DETALLES PARA  
CONSTRUIR CHIMENEAS  
QUE TIREN BIEN

PRECIO

**\$ 12. m/n.**

Cómprelo en las buenas librerías. Si no lo encuentra, puede pedirlo acompañando un giro por su importe: \$ 12.—, más 50 centavos para franqueo.

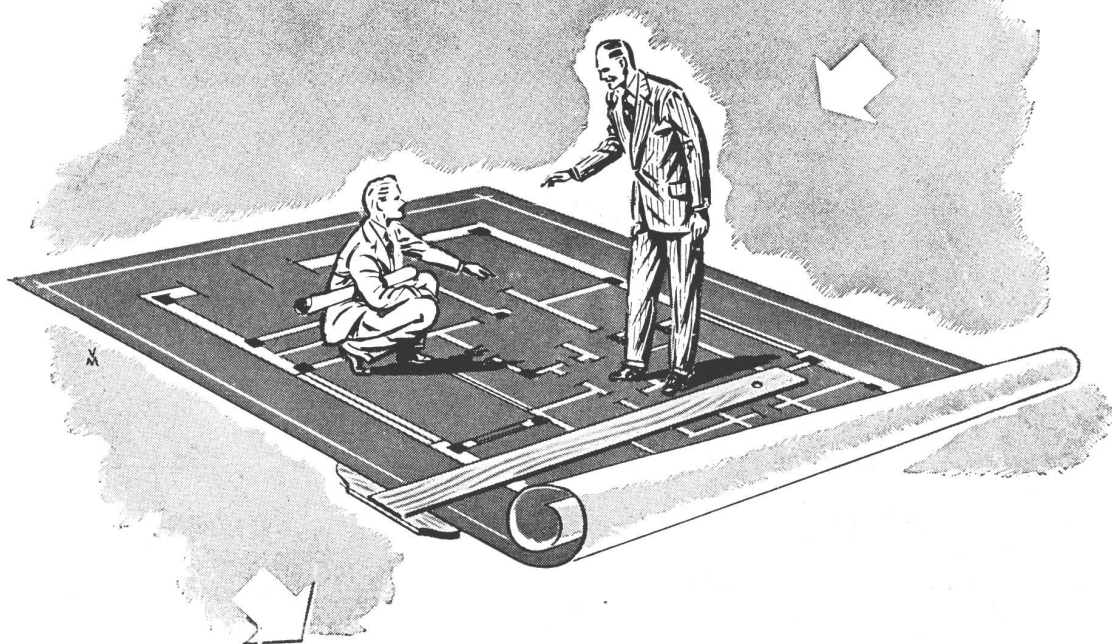
**EDITORIAL  
CONTEMPORANEA**

SARMIENTO 643 - Bs. As.

BIBLIOTECA F. A. D. U.	
ENTRADA	25/06/13
ORIGEN	e.j. 2.
Descubierto	

Sus páginas constituyen una compilación de las casas publicadas en su mayor parte en ediciones de "Casas y Jardines" que están agotadas. Comprende las fotografías y planos de 65 viviendas construidas en estos últimos años. También se han incluido en nítidas ilustraciones 12 ejemplares de decoraciones de aposentos y 6 fotografías de jardines contemporáneos. Reunidas estas fotografías y planos en un tomo de 140 páginas de formato 23 x 30 centímetros, es un elemento de estudio y selección tan cómodo para el profesional de la construcción como para el particular que necesita mostrar cuáles son los modelos que traducen sus gustos, al arquitecto que debe materializarlos al planear la casa.

# SEA PREVISOR



Cuando la importación se normalice, cuando la industria y el comercio puedan fabricar y vender abundante y económicamente los aparatos eléctricos que ahora escasean, las aplicaciones de la electricidad — Alumbrado, Calefacción, Refrigeración, Acondicionamiento de aire, Fuerza motriz — serán más que nunca apreciadas y requeridas. Los inmuebles mejor equipados producirán entonces mayor renta.

Sr. Profesional: prepare sus obras de hoy para la vida de mañana! Sus clientes se lo agradecerán... Y utilice los servicios gratuitos de nuestra Oficina de Asesoramiento, cuyo personal técnico especializado le ayudará a prever y solucionar lo concerniente a las aplicaciones eléctricas. Sin compromiso alguno para Ud., sírvase consultarnos.



**COMPAÑÍA ARGENTINA DE ELECTRICIDAD S. A.**

Av. Pte. R. Sáenz Peña 812  
Oficina 112

U. T. 34 Defensa 6001  
Internos 5 y 20



CASA CERESITA, S. R. L.

CAPITAL \$ 750.000 m/n.