

NUESTRA  
ARQUIT

271

02/52



Nº- 271 1952

2

Bs. Aires. FEBRERO 1952

# NUESTRA ARQUITECTURA

Correo  
Argentino  
Casa Central

FRANQUEO PAGADO  
CONCESION Nº 291  
TARIFA REDUCIDA  
CONCESION Nº 1089

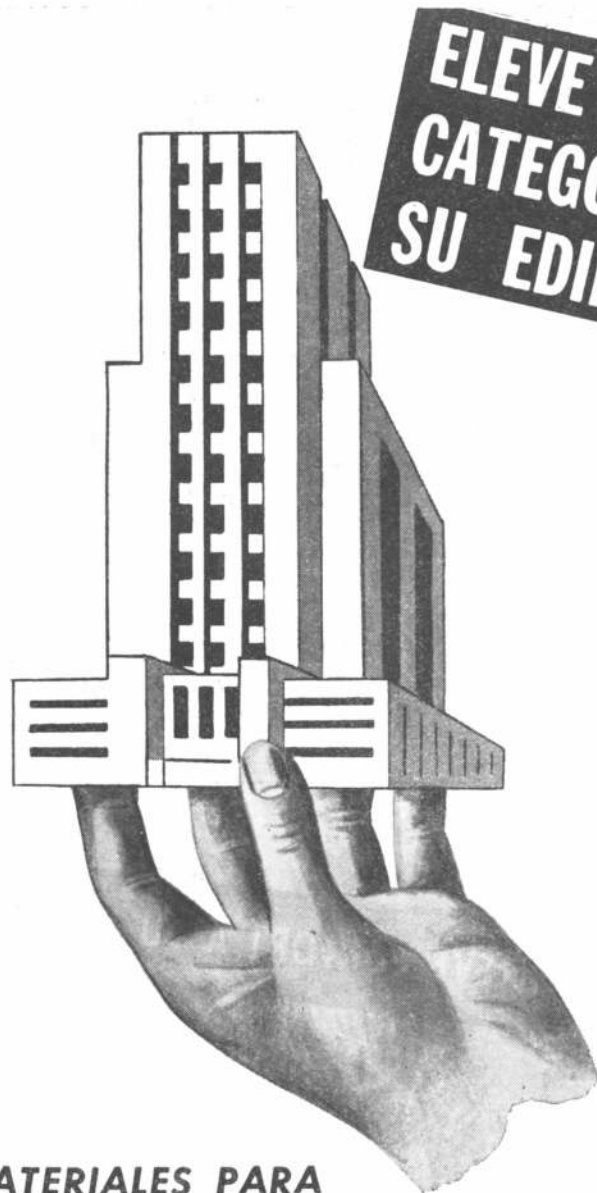
*Estética*

A través de una línea basada en los principios clásicos de la armonía estética, la forma simple y moderna de la nueva chapa ATMA "Mignon" agrega en cualquier ambiente una nota de sobrio buen gusto.



6401-3

**ATMA**  
CALIDAD EN ELECTRICIDAD



CON MATERIALES PARA  
LA CONSTRUCCION  
DE ALTA CALIDAD

**CASA JUAN RICO**  
Soc. de Resp. Ltda. Cap. m\$n. 4.000.000.-

RECUERDE QUE DESDE 1922  
ESTAMOS AL SERVICIO DE LA CONSTRUCCION ★

GRAN FÁBRICA DE BALDOSAS TIPO MARSELLA - TEJAS Y LADRILLOS PRENSADOS Y HUECOS



# FÁBRICA CERÁMICA Alberdi S.A.

ESCRITORIO Y ADMINISTRACIÓN  
SANTA FE 882 - ROSARIO  
U. T. 22936

Premiadas con el Primer Gran Premio en la  
Exposición de la Industria Argentina 1925 - 34

## EMPLEE EN SUS OBRAS TEJAS Y BALDOSAS ALBERDI

ORGULLO DE LA INDUSTRIA ARGENTINA

PRECIOS, MUESTRAS E INFORMES:

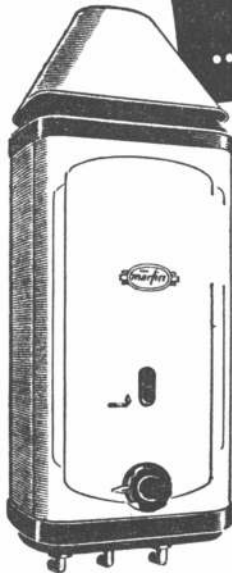
Administración: SANTA FE 882 - T. A. 22936 - ROSARIO  
e al Representante en Buenos Aires:

O. GUGLIELMONI

AVDA. DE MAYO 634 - (Piso 1º) - T. A. 34 - 2792 - 2793

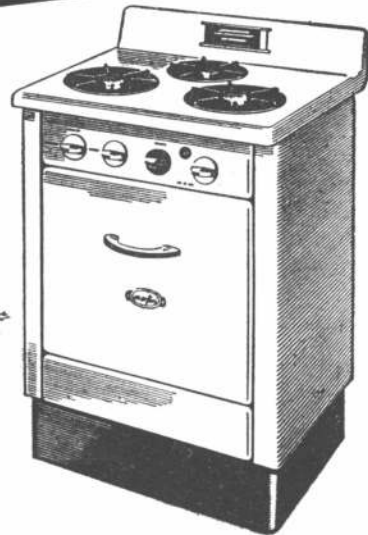
EN VENTA EN TODAS LAS CASAS DEL RAMO

### ...LLEVE CONFORT A SU HOGAR



• Novísima línea de calefones a radiador, equipados con los últimos adelantos técnicos.

• La más moderna expresión en cocinas de los más variados tipos, construidas para satisfacer las mayores exigencias de las amas de casa



ESTABLECIMIENTO FUNDADO EN 1908 • ADMINISTRACIÓN: GALLO 350 • BS. AIRES

CASA CENTRAL: GALLO 350 • T. E. 86 GOMEZ 1503 - 1861 - 2815 - 2816

EXPOSICION Y VENTAS: LIBERTAD 120 • T. E. 35 LIB. 2476 • CABILDO 1501 • T. E. 76 BELG. 0382

CALEFONES Y COCINAS A GAS MANUFACTURADO • GAS ENVASADO • GAS NATURAL

|| NUESTRA —  
ARQUITECTURA

# CUIDADO CON LA PINTURA

*Use siempre  
lo mejor*

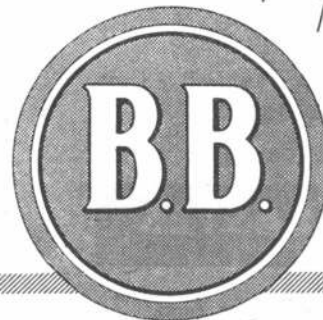


PINTURAS

ESMALTES



BARNICES



**BACIGALUPO CIA. LTDA.** Sociedad Anónima de Barnices y Anexos

Administración: 25 DE MAYO 460 - T. E. 31-3001 • Fábrica: PEDRO ECHAGUE 3072, T. E. 91-9231

**ELIMINE  
EL ENCOFRADO**



**Construya  
sus losas con  
LADRILLOS PARA**

**CERAMICO  
ARMADO PLASTES**

Ahorrrará también dinero en  
**CEMENTO,  
HIERRO y MANO DE OBRA**

Sistema y material aprobados  
por la M. de Bs. Aires, por  
Dec. No. 7330/950 y 3484/51

Material aceptado por el  
Banco Hipotecario Nacional

Productores: **L. O. S. A. Ind. y Com.**  
Capital \$ 6.000.000.00

REPRESENTANTES GENERALES:

**AMERIPLASTES**

S. R. L. CAPITAL \$ 500.000.00

SARMIENTO 355 - Buenos Aires  
T. E. 32 Dársena 8671 al 75

## NOTICIAS

### CIENCIA Y ARTE

Es de destacar que, aparentemente a un mismo tiempo, la filosofía arquitectónica comienza a correr por nuevos cauces. Es como si docenas de vertientes aisladas, surgidas de un gran movimiento geológico, comenzaran al mismo tiempo a avanzar juntas, atraídas por una fuerza gravitacional que no puede ser negada.

La fuerza es simplemente la necesidad emocional de la humanidad, y todo lo que es innovación, es un nuevo reconocimiento de su importancia, tanto en arquitectura como en muchos otros campos de interés.

La ciencia y la invención, moviéndose tan rápidamente como lo hacen ahora, parecían desechar las características emocionales en el hombre. Ahora se comprende que la humanidad y sus necesidades nunca debieron ser separadas, ni tampoco estrictamente disciplinadas, y que la arquitectura debe unirse con otras disciplinas para mirar "al hombre entero".

Naturalmente, la filosofía del diseño no cambia de un día para otro.

Los editores de "Record" han notado signos reveladores, desde hace algunos años, en trabajos de algunos arquitectos y en conversaciones, a veces intencionadas, de otros. En su libro "Espacio, tiempo y arquitectura" (1941), Giedion destacó con alguna extensión, la ausencia de lo emocional en el siglo pasado, dedicado enteramente a la ciencia. Sólo hace seis años que el Dean Hudnut publicó "The Post-Modern House", trabajo en que pedía se prestase más atención al aspecto expresamente artístico de la arquitectura. La misma orientación hacia el "contenido emocional" surgió últimamente de trabajos críticos de Belluschi, Mumford, Hitchcock, Eero Saarinen, Buchard y muchos otros. En los últimos meses estos escritores adquirieron gran importancia.

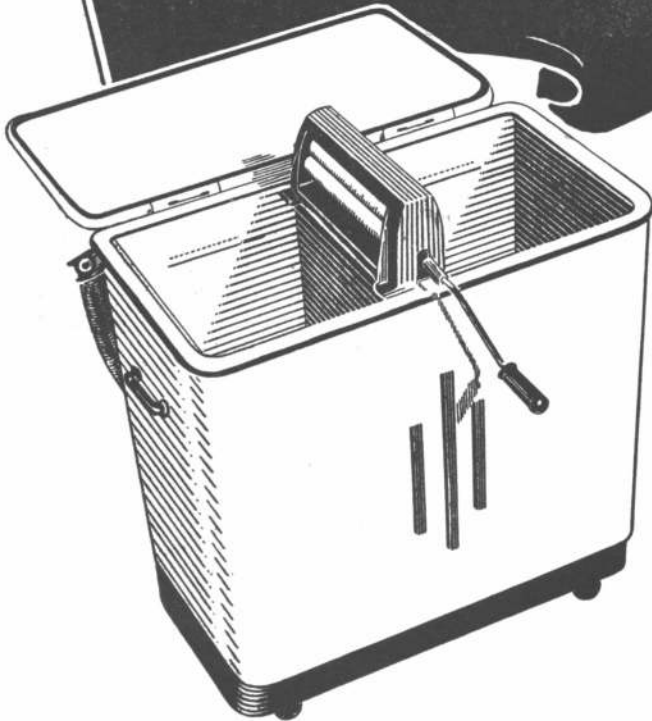
No se suponga que todos los conflictos entre pensamiento y sentimiento puedan quedar resueltos de golpe. Las experimentaciones y los progresos no cesarán, y la arquitectura no abandonará a la ciencia, a la lógica ni a la invención, pero nunca los seguirá ciegamente.

Fué John Burchard quien obtuvo, para esta nueva oscilación del péndulo, el primer paso hacia la aceptación profesional. En la reciente convención de la A.I.A., realizada en Chicago, Burchard, con su discurso "Humanidad - nuestro cliente", recibió los aplausos por parte de ambos contendientes en la actual lucha entre lo tradicional y lo moderno.

Arriesguemos, con los defectos que presenta todo resumen, este compendio de su idea: "Este no es el momento en que cada hombre debe poner en tensión cada uno de sus nervios sólo para obtener lo práctico... Artistas y arquitectos... no deben cer-

(Sigue en la pág. VIII)

# el problema del lavado..? con FRIGAT ¡asunto terminado!



El lavarropas FRIGAT representa la solución más completa y económica para el problema del lavado familiar. Con su sistema exclusivo de DOBLE TANQUE permite el lavado y enjuague simultáneos, como también lavar la ropa BLANCA y la de COLOR al mismo tiempo.

Por su manejo sencillo y por el resultado notable de su lavado, FRIGAT es el lavarropas que Ud. querrá tener en su casa para olvidarse de una vez por todas que el lavado ES UN PROBLEMA.

#### ZONAS DISPONIBLES

BUENOS AIRES - ROSARIO - MENDOZA - CORDOBA - TUCUMAN - SALTA

#### CARACTERISTICAS SOBRESALIENTES

- Doble tanque que permite el lavado y enjuague simultáneos.
- Lava la ropa blanca y la de color al mismo tiempo.
- No toca partes mecánicas por lo cual la ropa no se desgasta.
- En 4 minutos y medio lava 5 kilos de ropa, SIN TOCARLA.



**ELIMINE  
TOTALMENTE  
LA MADERA**

EN SU LOSA de ENTREPISO y TECHO  
OBTENGA

*Economía*

*Aislación*

*Rapidez*

Con la nueva

**VIGALOSA PREFAR**



LIVIANA! RESISTENTE!



IMPUESTA  
EN TODA  
EUROPA  
Consúltenos

**VIGALOSA**

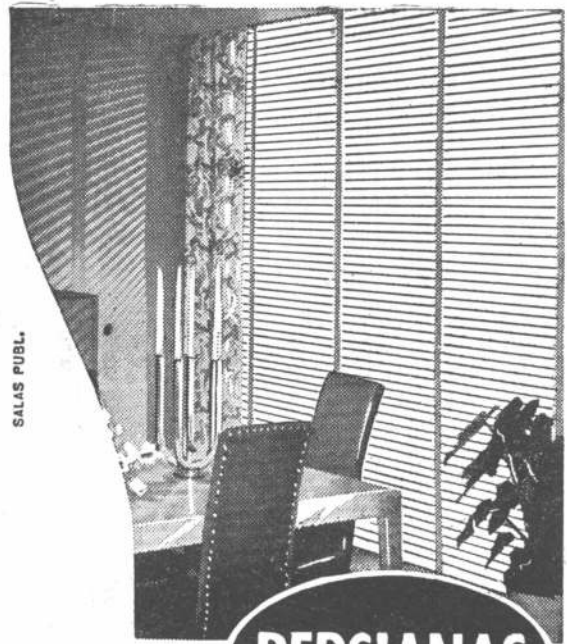
se ajusta al Código de Edificación de la Ciudad de Buenos Aires y está aprobado, además, por el Banco Hipotecario Nacional y Municipalidades del Interior.

**BLOQUES PREFAR**

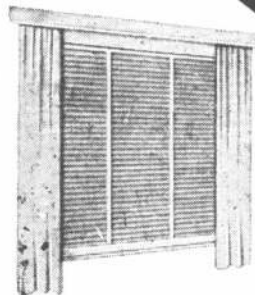
HIPOLITO YRIGOYEN 850 T. E. 34-7951

VI NUESTRA ARQUITECTURA

SALAS PUBL.



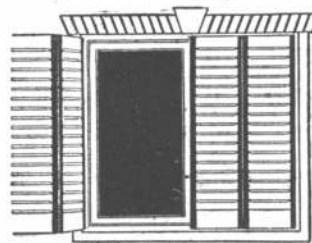
**PERSIANAS**



Persianas americanas  
**AIRFLO**  
de madera y de acero.



Persianas de enrollar  
regulables **BARRIOS** y  
cortinas de enrollar  
de madera.<sup>c</sup>



Celosías mixtas  
y de madera du-  
ra **BURDIN ZUR**

**IRIARTE HNOS. & CIA.**

Av. Montes de Oca 1461 - Bs. As. - T. E. 21-0251



# 1<sup>er</sup> PREMIO en PINTURA



Las afamadas pinturas SHERWIN-WILLIAMS  
se destacan netamente por su belleza,  
duración y rendimiento. Por eso las prefieren  
los profesionales y propietarios,  
para la realización de trabajos de  
categoría y responsabilidad.

## PINTURAS **SHERWIN-WILLIAMS**

SHERWIN WILLIAMS ARGENTINA S.A.

Alsina 1360 - Buenos Aires - T. E. 38-0061



**PINTURAS - ESMALTES - LACAS - BARNICES**

**BASE FIRME**

Cualquiera que sea la índole de la obra proyectada, sabe el profesional que el cemento portland "San Martín" constituye una firme base para la elaboración del hormigón que ha de responder siempre a las mayores exigencias.

COMPAÑIA ARGENTINA DE CEMENTO PORTLAND  
RECONQUISTA 46 (R. 3) - BUENOS AIRES ★ SARMIENTO 901 ROSARIO

## NOTICIAS

### CIENCIA Y ARTE

(viene de la pág. IV)

cenar sus ideales ante cada aparición de algo nuevo, pero, en cambio, deben incesantemente buscar en su trabajo lo alegre, lo agradable, lo humano, lo emocional, lo bello, de manera que los días que vivimos sean realzados por sus construcciones..."

(Por gentileza de "Architectural Record")

### MATERIALES PARA VIVIENDAS

Una de las críticas que se hace al programa del gobierno inglés para construir 300.000 casas por año, es la poca probabilidad de que haya suficientes materiales disponibles, si es que los programas de construcción de escuelas y de fábricas han de ser mantenidos, y si se ha de manifestar la necesidad de una mayor construcción de hospitales y de edificios para oficinas. La crítica tiene una cierta validez, si se continúan empleando muchos de los presentes métodos tradicionales de construcción. Las demoras en la edificación debidas a escasez de materiales van siendo cada vez menores, pero la escasez de algunos de ellos como la madera, los ladrillos y el cemento han de producir todavía algunas dificultades.

El uso de sustitutos para la madera en techos de viviendas, la mezcla más científica del hormigón y el uso del mortero de cal para economizar cemento, son excelentes métodos de economía, pero los cambios en el carácter de la estructura para un propósito particular puede, por los consecuentes cambios del material, tener un considerable efecto en el volumen de la edificación. Hay también una posibilidad de que ésta pueda ser ampliada por la introducción en ciertos tipos de edificios, de nuevos métodos que determinan economías y cambios de materiales para ciertos fines. Un ejemplo ocurre en la construcción de usinas de luz. La mayor parte de ellas son construídas hoy como vastas estructuras monumentales con inmensas cantidades de ladrillos de revestimiento.

Ellas se proyectan, además, suficientemente fuertes frente a condiciones normales, como para durar 500 años, cuando probablemente van a estar ya envejecidas y necesitarán ser reemplazadas dentro de 50. Un método mucho más económico, rápido y flexible, es diseñarlas principalmente con una estructura de acero cubierta de vidrio, al estilo del Crystal Palace. Realmente la única finalidad que llena en este caso el edificio, es proteger la maquinaria. Este método dejaría libre una gran cantidad de ladrillos para otros usos.

Hay probablemente otros ejemplos de edificios industriales, en donde el cambio de los métodos tradicionales por otros más lógicos y económicos, resultarán en una economía apreciable. Y en todo caso es evidente que ayudarán a que se construyan más casas.

(De "Building Digest")

# UNA VALLA HERMETICA PARA LOS MICROBIOS



**NO PERMITA QUE POR  
AHORRAR UNOS CEN-  
TAVOS, SE CONTA-  
MINE SU PROVISION  
DE AGUA POTABLE.**

Viene en dos tamaños:  
para 5 personas y para  
10 personas.

**EXIJA** que tanto en su casa como en las de sus vecinos se instalen cámaras sépticas *herméticas*, y levante una valla infranqueable para los microbios.

La cámara séptica CAM ·SEP fabricada con fibrocemento ETERNIT, está hecha de una pieza, y se suministra con una tapa que cierra herméticamente. Es liviana, de eterna duración, simple colocación y de resultado eficientemente positivo, probado a través de muchas instalaciones. Pidanos referencias.

**COMPRA EN EL CO-  
RRALON DE SU ZONA**

**DISTRIBUIDA  
EXCLUSIVAMENTE  
POR:**

**KREGLINGER LTDA.**

COMPAÑIA SUDAMERICANA S. A.

CHACABUCO 151 BUENOS AIRES T.E.33 Av.2001-8

*Aristocracia  
en ARAÑAS*



500 MODELOS  
DISTINTOS



GRAN SURTIDO EN ARAÑAS ARTISTICAS  
EN TODOS LOS ESTILOS

GUSTO  
MAESTRIA  
CALIDAD



Inmenso stock en arañas  
de cristal y bronce

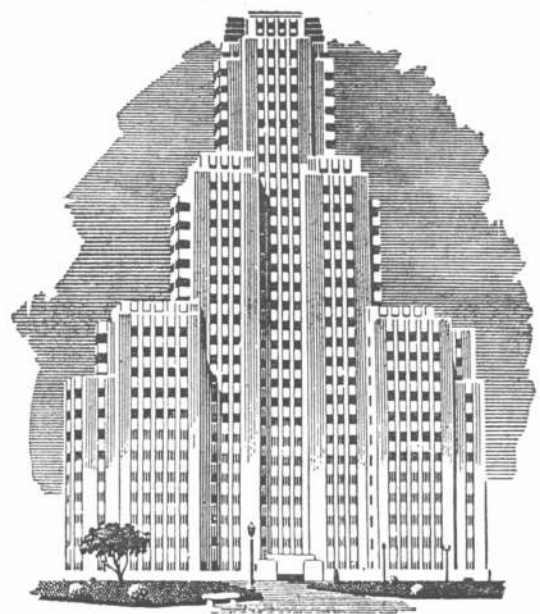
PUB. MONTEVERDE

Antes de decidir su  
compra vea el surtido  
y los precios que  
le ofrece



**CIA. ARGENTINA BRONCERIA ARTISTICA**  
EX OFICIALES DE *Castricci & Petrelli*  
**GASCON 715 17** Casi esq. CORRIENTES

X NUESTRA —  
ARQUITECTURA



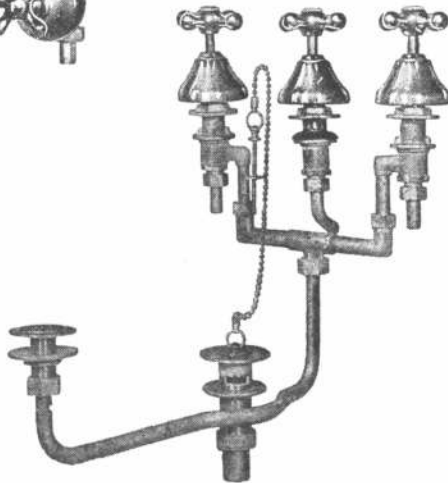
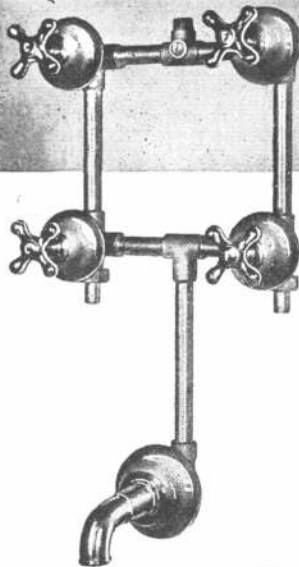
**LA CALIDAD QUE  
DESTACA!**

Cuando un edificio, un barco  
o un avión, ha sido pintado con  
Pinturas APELES, se destaca de sus si-  
milares por su distinguida apariencia.  
APELES protege, destaca y embelle-  
ce. Recuerde que hay un tipo de  
Pinturas APELES, para RENDIR MAS  
en cualquier especialidad requerida.



**PINTURA VIVA  
A PRUEBA DE TIEMPO  
LA PROTECCION MAXIMA  
EN MATERIA DE PINTURA**

CUBREN TODAS LAS CONSTRUCCIONES  
*de categoría*



COMBINACIONES DE EMBUTIR  
PARA BAÑOS

JUEGOS PARA BIDETS

JUEGOS DE ACCESORIOS  
PARA LAVATORIOS



SON ARTICULOS NOBLES  
INDUSTRIA ARGENTINA



VENTA EN TODAS LAS  
CASAS DEL RAMO

ESTABLECIMIENTOS **PIAZZA HNOS.** INDUSTRIAL, COMERCIAL  
METALURGICOS FINANCIERA E INMOBILIARIA

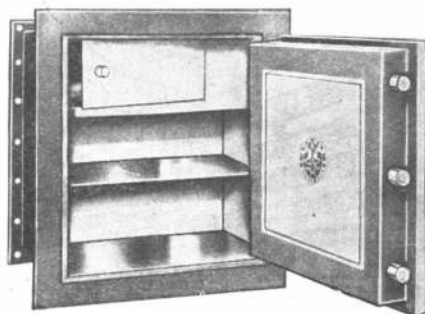
Sociedad de Responsabilidad Limitada - Capital M\$N. 5.000.000.-

ADMINISTRACION Y VENTAS: ZAVALETA 190 \* T. E. 61 Corr. 3389 y 3312  
TALLERES Y COMPRAS: ARRIOLA 154/58 \* T. E. 61 Corr. 0269 y 4324  
EXPOSICION: BELGRANO 502 \* T. E. 33 Av. 2724 \* BUENOS AIRES

# CAJAS FUERTES

## de EMPOTRAR

PROTECCION EN SUS SALIDAS, EN  
SUS VACACIONES, EN SU AUSENCIA.



Con cerradura a clave numérica,  
representan triple **SEGURIDAD**

- Porque no pueden ser transportadas!
- Por su coraza de acero al temple diamante, ¡invulnerable! a prueba de incendios y violaciones.
- Y por la clave numérica de su cierre, con MAS DE UN MILLON DE COMBINACIONES A VOLUNTAD.

**ENTREGAS INMEDIATAS**



**CAJAS Y  
TESOROS**

**"BORGES"**

CANGALLO 374 - Bs. As. - 34-8517  
MAIPU 86 - Bs. As. - 33-2693

FABRICAS:

Bazurco 2335/45 - Buenos Aires  
B. Rivadavia 1160-64 - Avellaneda

## NOTICIAS

### PLAN PARA UN NUEVO LONDRES

Después de cuatro años de labor, expertos en urbanismo comisionados por el London Country Council (Consejo Municipal del Gran Londres), han entregado sus planos en los que se muestra como se podrían modernizar los barrios más congestionados de la capital. Su ejecución costaría anualmente 27 millones de libras durante 20 años: 169 millones para alojamientos, 102 millones para instrucción pública y 60 millones para rutas.

Los planos tienden a eliminar los cuatro defectos tradicionales de la vida de una metrópolis, es decir, la congestión de la circulación, el carácter deprimente de los alojamientos, la superposición de industrias y viviendas, y la falta de espacios vacíos. Proponen la transformación de una extensión de 3.367 hectáreas en el East End en barrios independientes, poseyendo cada uno sus propios inmuebles de renta, negocios minoristas, sus cinematógrafos y otros lugares de esparcimiento. Edificios de departamentos reemplazarían los barrios bajos, escuelas nuevas serían edificadas y se dispondrían terrenos para juegos y deportes sobre una superficie de 1.840 hectáreas. Terrenos de una extensión de 1.200 hectáreas y de un costo aproximado de 30.000.000 de libras serían transformados en parques con una inversión de unos 14.000.000. Se instalarían dispensarios en la proximidad de los barrios comerciales y grandes hospitales serían establecidos en los bordes de las villas. Se prevén instalaciones muy modernas para los medios de transportes y habría un aeródromo para helicópteros al sud de Londres.

(Por gentileza de "La Maison")

### PRIMER BOLETIN BIBLIOGRAFICO DE ARQUITECTURA

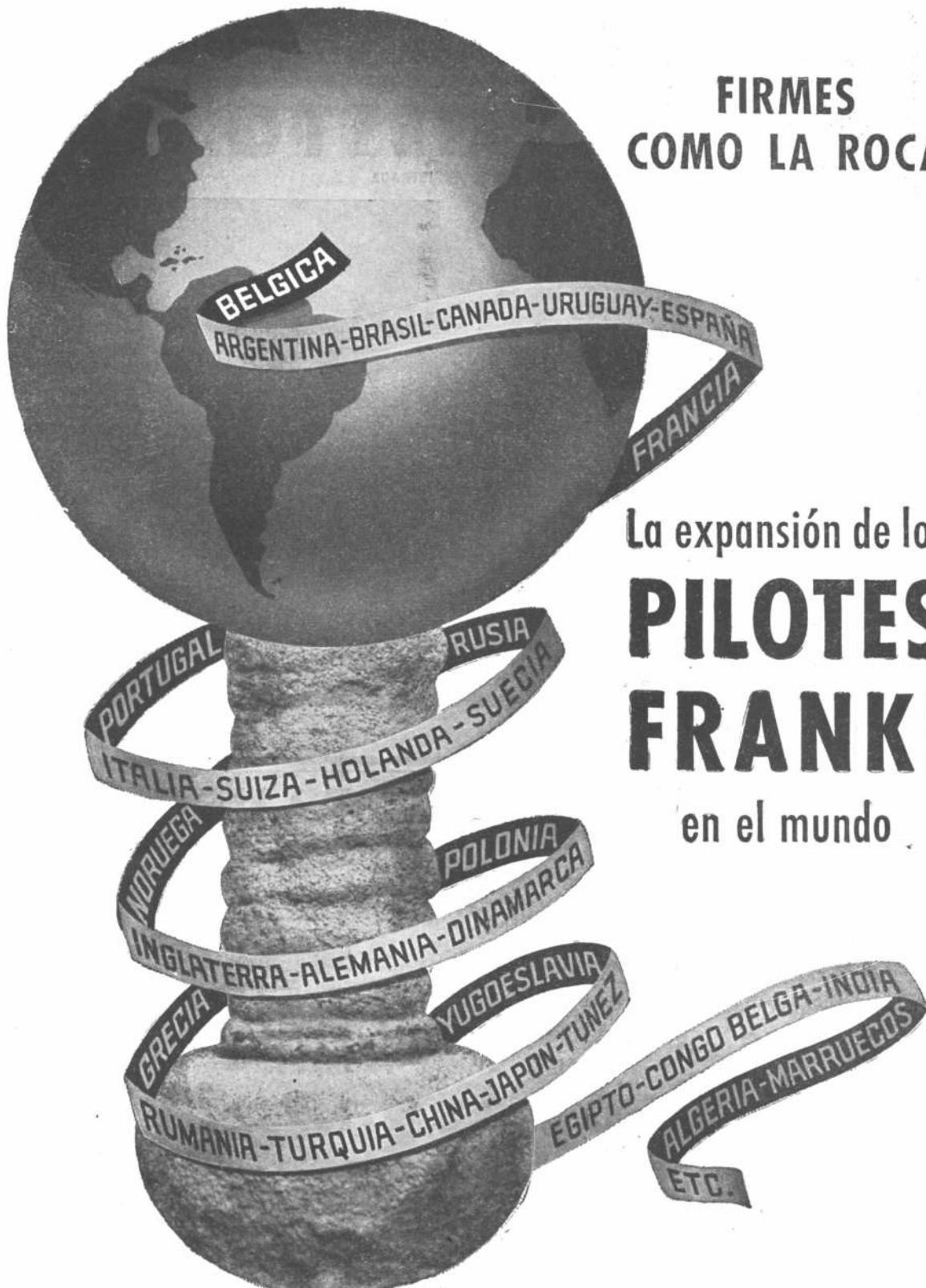
La Sociedad Central de Arquitectos ha realizado un interesante trabajo que desde hace mucho tiempo estaba faltando como complemento de trabajo a los arquitectos del país. Se trata de un "Boletín Bibliográfico" en el que, sobre la base del material que recibe la biblioteca de la citada entidad, se clasifican los principales trabajos publicados —en libros y revistas— por tema, por país de origen y por orden alfabético de autores. El primer número del boletín, que acaba de ser distribuido, se circunscribe a la actividad periodística-arquitectónica de 1950, y esperamos que los organizadores puedan seguir realizando ese esfuerzo por muchos años.

### PRIMER AÑO DE "PLAN"

Al aparecer el cuarto número de "Plan", informativo de planeamiento Urbano y Rural, se cumple el primer año de vida de la publicación.

Su número aniversario está dedicado al problema de la descentralización industrial y al aporte que la futura ciudad jardín El Libertador prestará en ese sentido a la ciudad de Buenos Aires.

**FIRMES  
COMO LA ROCA**



La expansión de los  
**PILOTES  
FRANKI**  
en el mundo

**Los Pilotes FRANKI garantizan: seguridad, rapidez de ejecución, economía**

*Para mayores detalles dirigirse a nuestras oficinas:*

**Pilotes FRANKI Argentina S.R.L.**

CAPITAL \$ 1.000.000.- m/n.

DIAGONAL NORTE 788 - 1<sup>er</sup>. Piso

T. E. 34-4811-5465 y 30-0290

BUENOS AIRES



FABRICA DE CORTINAS METALICAS

**TOMIETTO**

MARCA REGISTRADA

SANABRIA 2262/78

T. E. 67 - 8555

BUENOS AIRES

CREADORES Y UNICOS FABRICANTES  
DE LA FAMOSA

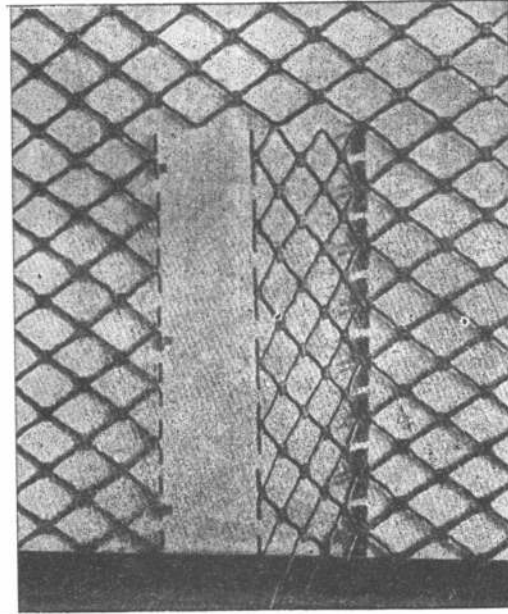
**“Puerta de Escape Enrollable”**

PATENTE INTERNACIONAL

★

En virtud de los requerimientos que se nos hacen a diario, cumplimos con el deber de informar a los Sres. Ingenieros, Arquitectos, Constructores, Herreros, Propietarios y Locatarios, interesados en substituir la puerta de escape común en cortinas en uso, por la de nuestra invención, de que momentáneamente no nos es posible atender ninguna solicitud en tal sentido, debido a la preferencia que gozan aquellos que desean su instalación en cortinas a fabricarse, cuyo número excede nuestra capacidad de producción.

Oportunamente confiamos poder estar en condiciones de satisfacer dichos pedidos que mucho nos honran.



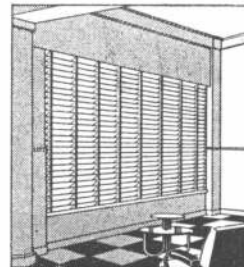
**Suc. JUAN B. CATTANEO S.R.L.**

CAPITAL \$ 1.200.000.-

**CORTINAS DE ENROLLAR**

Proyección a la Veneciana  
Sistema Automático

**“8 en 1”**



**PERSIANAS PLEGADIZAS  
DE  
ALUMINIO Y MADERA  
“VENTILUX”**

EXPOSICION Y VENTAS

GAONA 1422/32/36



Buenos Aires



T. E. 59-1655 y 7622



CUARTO DE BAÑO, CON JERARQUIA

# DURCELANA

*Sanitarios  
de fácil  
limpieza*



A la perfección y sobriedad de sus líneas, los artefactos sanitarios DURCELANA, unen la clásica belleza de una superficie lisa, blanca y brillante; atributos de calidad que confieren jerarquía.



## FERRUM

S. A. de Cerámica y Metalurgia

Fábrica y Administración: España 402, 600 - Avellaneda

Exposición: Chacabuco esquina Alsina - Buenos Aires

1-52

NUESTRA  
ARQUITECTURA XV



Son cocinas, calefones y estufas  
de proverbial solidez!

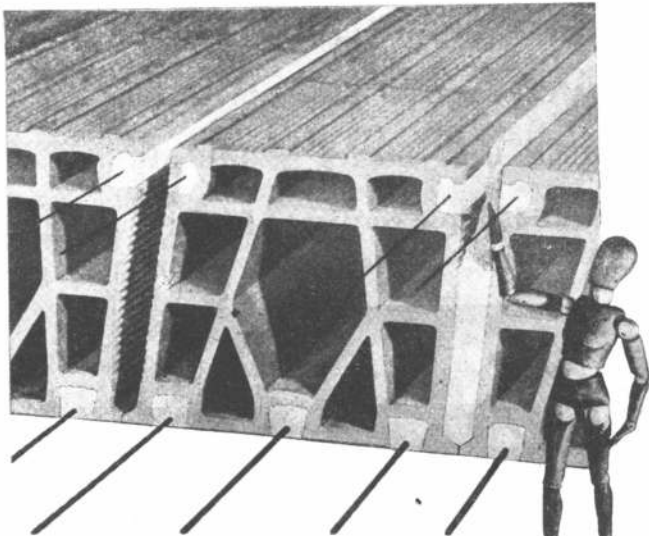


MARCA REGISTRADA

**ORBIS** Roberto Mertig, S. R. L. CAP. M\$N 3.000.000.- BUENOS AIRES  
EXPOSICION Y VENTA EN TODA LA REPUBLICA



T. E. 38-2024



**SAP**

**S. A. P.**

MARCA REGISTRADA N.º 285.465

LA LOSA CERAMICA A VIGUETAS  
PREFABRICADAS MAS RACIONAL  
SIN ENCOFRADO

PARA

**PISOS - BOVEDAS - TECHOS**

ACEPTADA POR LOS BANCOS

Aprobación Municipal de  
Buenos Aires N° 12549/51

**AHORRE: HIERRO, CEMENTO  
MADERA**

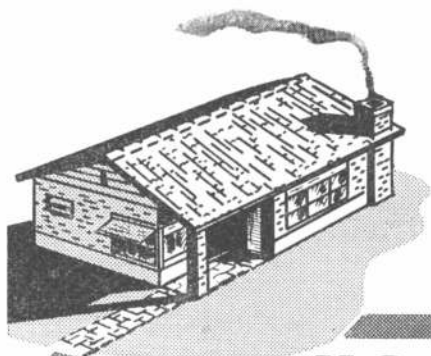
**AEDESNOVA ARGENTINA S. R. L.**

CAPITAL: \$ 100.000.—

AYACUCHO 490

T. E. 48 - 2773

BUENOS AIRES



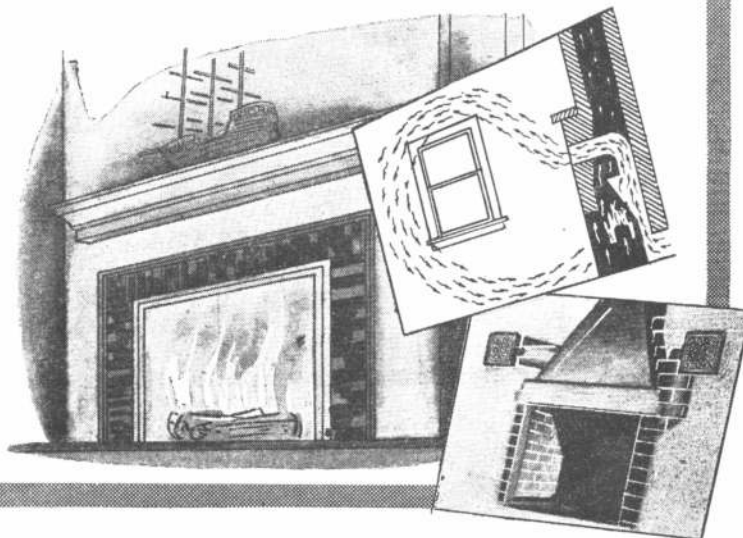
# Más comodidad en el Hogar con :

## "CORAZON DE HOGAR"

La estufa que le rinde el 85 % de las calorías generadas y renueva el aire por su sistema de circulación.

Mantiene los ambientes sin humo, sin molestas corrientes de aire frío, y al eliminar el aire viciado asegura el confort de los ambientes.

En las estufas comunes el calor escapa por la chimenea; en CORAZON DE HOGAR puede ser distribuido por los tubos de circulación a las habitaciones que se desee.



CON ETERSOL NO HAY DIA SIN SOL

## y ETERSOL que

Funciona a gas, kerosene, electricidad o vapor.

## ¡SUPERO AL SOL!

Porque seca en 35 minutos 4 kilos de ropa, equivalentes a 8 metros de cuerda tendida. Su triple circulación de aire caliente obliga a secar más rápido y mantener en perfecto estado de higiene la ropa.

Al no tener contacto con el sol mantiene la ropa suave, liviana, ..."suple".

Por thindalización destruye microbios y agentes de contagio.

Sus mirillas permiten, por un fenómeno físico, seguir el proceso del secado, facilitan-

do así, la elección de la humedad deseada para planchar. Independiza el secado de los factores climáticos. Salva horas de precioso tiempo y duro trabajo. Solicite folleto a

**GEORGE A.  
DODDS LTDA.**

IND. Y COM.

TUCUMAN 559

T. E. 31-4017/5869

BUENOS AIRES



**ARGITAL**  
 SOCIEDAD INDUSTRIAL Y COMERCIAL DE RESPONSABILIDAD LIMITADA  
 CAPITAL M\$N 2.000.000.—

FABRICA JOSÉ C PAZ  
 ESTACION PIÑEIRO  
 F. C. N. G. S. M.

FABRICA DE PRODUCTOS CERAMICOS

ADMINISTRACION:  
 AVDA. DE MAYO 1130  
 T. E. 37-8712 - Bs As

● **LADRILLOS HUECOS**  
 ● **TEJAS COLONIALES**  
 GRANZA para JARDINES

POLVO DE LADRILLOS  
 PARA CANCHAS DE TENIS





MARCA REGISTRADA

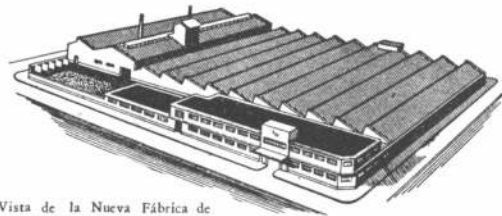
*Soc. Anón. Fundición y Talleres*

**LA UNION**

*Industria Argentina de Calidad*

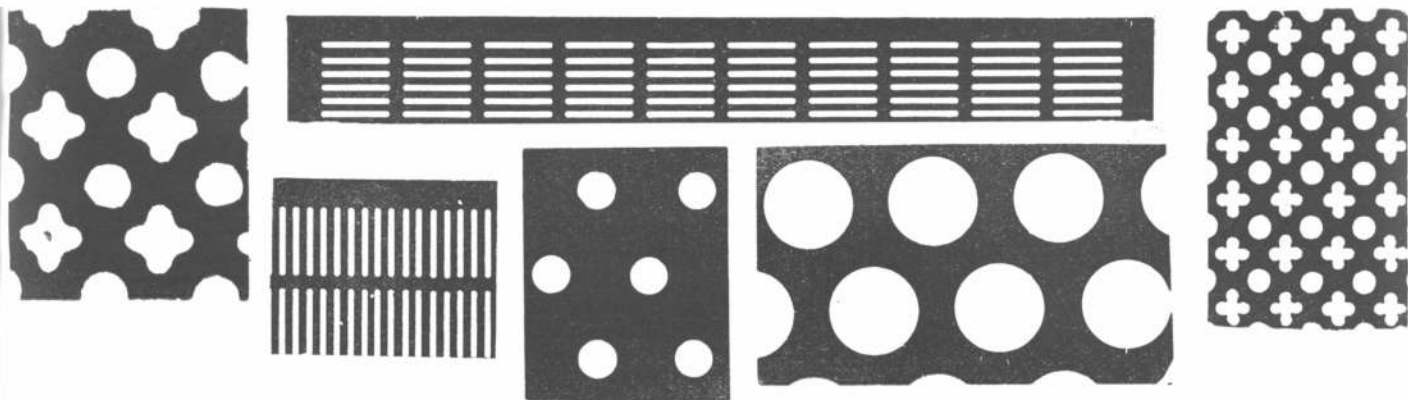
A TRAVES DE CASI MEDIO SIGLO, LA MARCA "L. U." REPRESENTA CALIDAD Y PROGRESO EN ACCESORIOS PARA INSTALACIONES SANITARIAS

Los señores arquitectos e ingenieros pueden emplear en sus obras, con toda confianza, estos magníficos accesorios modernos. Están diseñados por técnicos especializados y fabricados con materiales de insuperable calidad. Perfectos hasta el último detalle, su hermoso aspecto armoniza en todo ambiente.

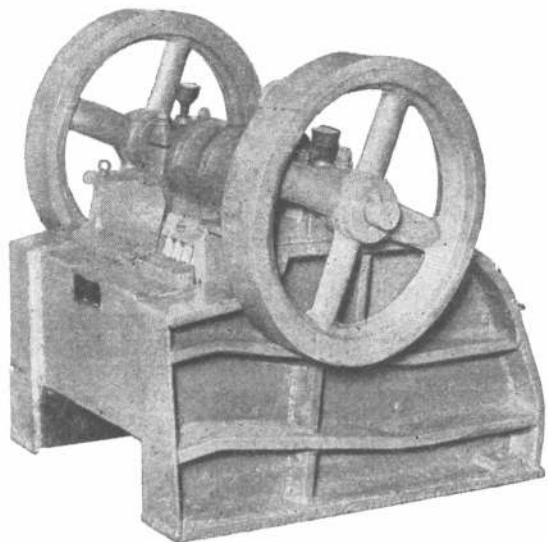


Vista de la Nueva Fábrica de LA UNION Boulogne Sur Mer 121, San Martín - Provincia de Buenos Aires

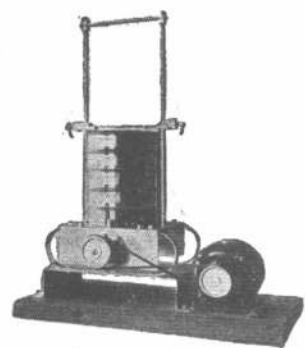
**VEALOS EN CUALQUIER CASA IMPORTANTE DEL RAMO**



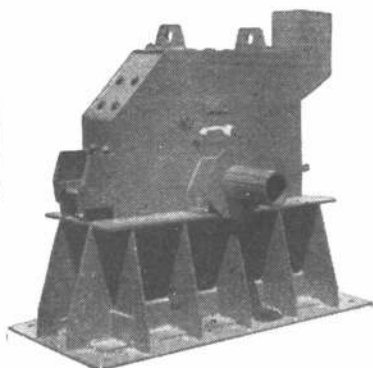
## ZARANDAS Y CHAPAS PERFORADAS



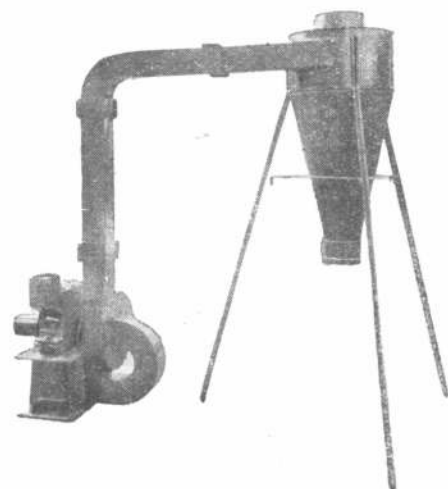
Trituradoras con mandíbulas de acero al manganeso desde 50<sup>l</sup> Ks. a 10 Tons. Hora.



Vibrador y tamices para laboratorio



Molinos trituradores para toda producción o material



Molino especial para triturar productos químicos, etc., con separador a presión de aire



Zaranda vibradora en varios tamaños y modelos



"LA PERFORAMETAL"

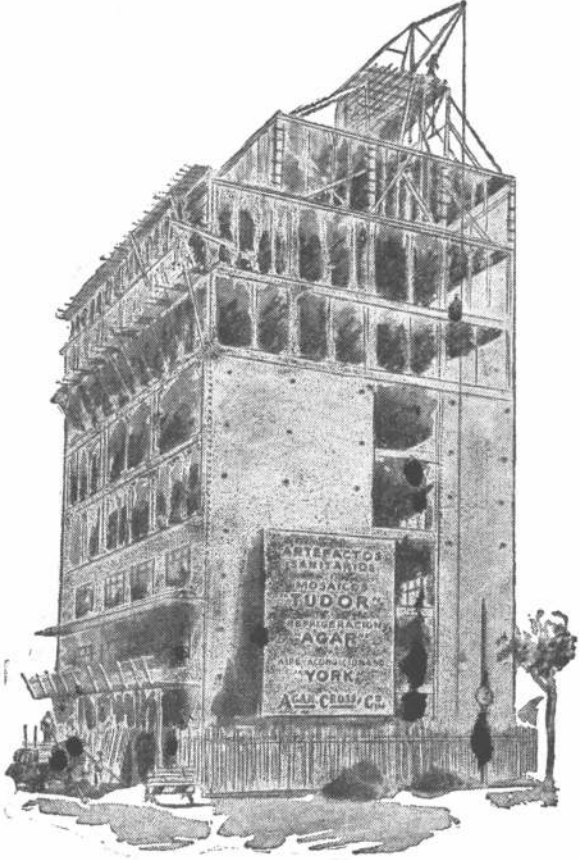
# SHULMAN Hnos. S. R. L.

CAPITAL: m\$n. 800.000

BELGRANO 949 - T. E. 38 - 1467/9970 - BS. AS.

# Para Construcciones

de calidad...



**Materiales,  
Equipos e  
Instalaciones**

de calidad

**AGAR, CROSS & Co. LTD.**

BUENOS AIRES • ROSARIO • BAHIA BLANCA • TUCUMAN • MENDOZA



**XX NUESTRA** —  
**ARQUITECTURA**

## NOTICIAS

### CASAS HECHAS CON MATERIALES PLASTICOS

En California se ha construido una casa sobre la base de materiales plásticos. Techos, paredes, ventanas, cielo rasos, etc., son de materias sintéticas. El costo de los materiales plásticos ha resultado más elevado que el de los tradicionales, pero ello se compensa con una mayor rapidez de construcción, hasta tal punto que el precio total de la obra resulta más económico. No obstante, es preciso aguardar los resultados de un uso normal de la nueva técnica, pues los datos actuales son los de un simple ensayo.

### VIVIENDA Y URBANISMO

Cada vez que alguien descubre un espacio libre en la ciudad, sin aplicación determinada, lo primero que se pregunta es por qué allí no se construyen unas cuantas casas, que tanta falta hacen. Pero lo que menos se le ocurre preguntarse, es si allí conviene realmente que se edifique. A la gran cantidad de gente que vive en Buenos Aires, por ejemplo, que no tiene vivienda y está clamando porque se les dé alguna, es difícil convencerla de que esta ciudad está congestionada al extremo, que tal congestión tiene muchas desventajas económicas y sociales, y que construir en esos pocos espacios libres es agravar la congestión y desembocar en la creación de nuevos barrios hacinados e insalubres. Lo único que sabe el profano, es que no consigue la casa que necesita.

Es un hecho comprobado, y que no se discute, que lo que ha determinado la concentración urbana, en el grado que la conocemos hoy, es la producción maquinista. Así como la producción agraria manual y la industria artesana, conformaban sociedades de población relativamente dispersa, la mecanización agrícola y la producción maquinista han conducido a la relativa despoblación del campo y a la hipertrofia de las ciudades. Y esa hipertrofia es tanto mayor, cuanto más agudo es el proceso industrial.

Todo hace pensar que en el próximo futuro, ese movimiento de las zonas rurales hacia los centros industriales ha de acentuarse más todavía, sobre todo en países en proceso de desarrollo como el nuestro, y eso aun en el caso de que se tomen las medidas necesarias para la existencia de una vigorosa y sana industria agropecuaria. Pues la escasez de brazos en la agricultura será compensada por la mecanización, tanto en la chacra como en la huerta, y la granja.

La sociedad del futuro inmediato, hasta donde puede llegar nuestro razonamiento a la luz de las condiciones actuales, será de forma preponderantemente urbana. Y su buena o mala organización dependerán, en grado sumo, de la capacidad de los dirigentes políticos para comprender la necesidad de una planificación orientadora, que canalice, de la manera más inteligente, las fuerzas que ha desatado el maquinismo industrial.

*(Sigue en la pág. XXX)*

# Herrajes y Cerraduras

IMPORTACION

**PRIVÉ**

EXPORTACION

MARCA REGISTRADA

*ALTA CALIDAD GARANTIDA*

ESTABLECIMIENTO INDUSTRIAL METALURGICO

**FRANCISCO AURELIO**

SOC. DE RESP. LTDA. - CAPITAL \$ 3.000.000 -

PAVON 4068-84 - T. E. 61-9172-7437-4543 y 2052 - BUENOS AIRES



*Modernice su instalación produciendo  
más vapor a menos costo  
con*

## **CALDERAS SYNCR O - FLAME**

**LOS DISEÑOS MAS MODERNOS  
EN TODAS LAS CAPACIDADES**

Construídas en la Argentina totalmente de acuerdo a las normas de **A. S. M. E.**  
(AMERICAN SOCIETY OF MECHANICAL ENGINEERS)

*Entregas rápidas o inmediatas*

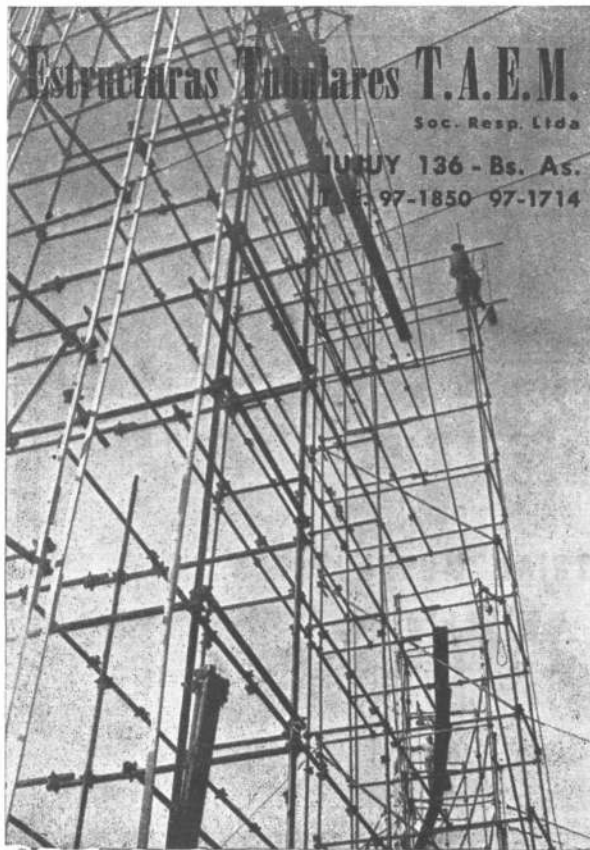
**LA LINEA MAS COMPLETA EN CALDERAS HUMO - TUBULARES**

*Consúltenos sin compromiso*

GUAVIYU 2859  
Teléfono 27635  
MONTEVIDEO R.O.U.

**Sociedad C. A. R. E. N.**

ANTONIO MACHADO 628/36  
T. E. 60 - 1068/9 y 10 internos  
BUENOS AIRES - R. A.



**HERRAJES**  
*para obras*

**D.C**  
MARCA REGISTRADA

HIERROS  
ACEROS  
CHAPAS  
ALAMBRES  
CAÑOS  
MAQUINAS

ESTABLECIMIENTO  
**DESCOURS & CABAUD**  
S. A. INDUSTRIAL Y COMERCIAL  
SUCURSAL BUENOS AIRES: BOLIVAR 438/50 T. E. 30.0461  
OTRAS SUCURSALES EN:  
ROSARIO - CORDOBA - BAHIA BLANCA - SANTA FE - TUCUMAN - MENDOZA - SALTA  
SGO. DEL ESTERO - RAFAELA - RESISTENCIA

**MOSAICOS VIBRADOS**

ESCALERAS  
REVESTIMIENTOS  
*Fabricados con máquinas  
automáticas de alta presión.*  
Solicite presupuesto

FABRICA MODERNA DE MOSAICOS  
**KARAL S.A.**  
Fábrica: Villa Lujón 1578/1674 - Avellaneda (F. C. N. G. R.)  
Administración: Galería Guemes 165, 4 p. esc. 428, 33-7382

**CASA ROSSI**  
FABRICANTES S. R. L. • Capital \$ 300.000.- m/n.

HUMBERTO 1° 1625  
T. E. 23-2858 - BUENOS AIRES

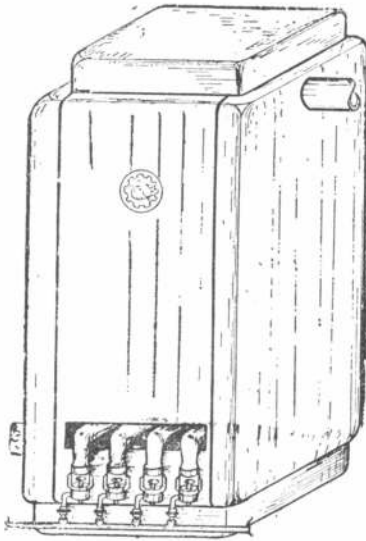
ROBINETERIA  
GRIFOS  
LLAVE DE PASO

**GAS SUPERGAS**  
APROBADAS POR  
GAS DEL ESTADO



# CALDERA PARA AGUA CALIENTE Y CALEFACCION

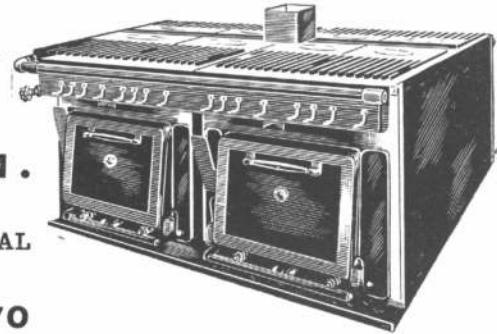
a **GAS** *Patente de Invención  
Argentina N.º 79.944*



CALDERA MULTISECCIONAL TIPO PEINE para 10.000 hasta 50.000 calorías. Fabricada de hierro fundido. Quemadores "Bunsen" - AUTOMATICO de seguridad de piloto - TERMOSTATO automático de Temperatura - Aislación - Camisas de diferentes colores.

COCINAS PARA RESTAURANT. Extra pesada y super potente - Potencia de llama superior a la cocina de Fuel-oil - Regulación exacta propia de las cocinas a gas. En unidades compuestas de 1 horno, 2 planchas abiertas y 2 planchas cerradas.

Solicite Catálogos  
Entrega Inmediata



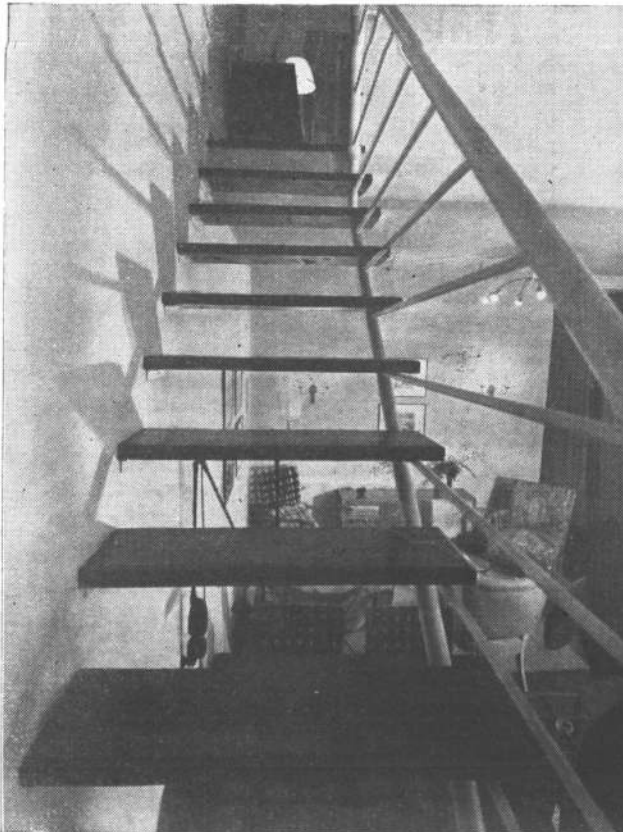
## C. G. KASSLER & Cía.

IND. y COM. S. R. L. (Cap. \$ 500.000)

FABRICANTES ESPECIALIZADOS EN GAS INDUSTRIAL

Habilitación, Consejos Profesionales, Ingeniería Industrial N° 70

**LAVALLE 913** Buenos Aires **T. E. 35 - 5570**

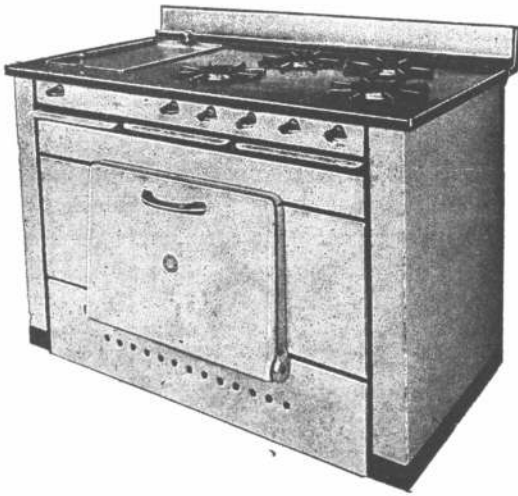


F O T O S  
G O M E Z

Olazabal 4779

T. E. 51 - 3378

CASA  
**MALUGANI Hnos.**



COCINA DE CALIDAD DE  
GAS Y A SUPER-GAS  
PARA ENTREGA INMEDIATA

**HUMBERTO 1° 1086**

**23-0574**

**“DUROSIL”**

Pisos monolíticos a base de magnesita  
en sus tipos

“HABITACION” e “INDUSTRIAL”

ESCALERAS - ZOCALOS - REVESTIMIENTOS



**PISOS INDUSTRIALES “MINA-CO”**

a base de cemento, endurecidos con  
“MINA - CO”

Resistentes al desgaste por tránsito más  
intenso y pesado

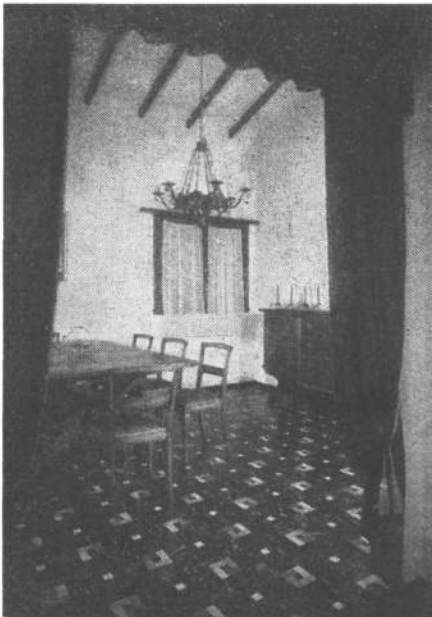


**BONAVENTURA S.R.L.**

Capital m\$ñ. 100.000.-

**SARMIENTO 938, Piso 5° - Buenos Aires**

**T. E. 35 - 2474 - 2669**



**PISOS DE LINOLEUM**

*Casa Carmelo Capasso*

SOC. DE RESP. LTDA. - Capital \$ 150.000 m/n.

**ALBERTI 2063**

**61 - 0896-8173**

**FUNDICION Y BRONCERIA**



**PIGNI & Cía.**

SOC. RESP. LTDA. - Cap. \$ 240.000.-

ESCRITORIOS

Av. FOREST 783

T. E. 54-4834



TALLERES

**PALPA 3824/28**

**BUENOS AIRES**



# NUESTRA ARQUITECTURA

Director: WALTER HYLTON SCOTT

# 2

Febrero 1952

AÑO 24 — NUMERO 271

## S U M A R I O

Acotaciones a un discurso. — Editorial.

MARIO ROBERTO ALVAREZ Y M. OSCAR RUIZ, ARQS. — Seis obras modernas.

Hierro forjado en Francia.

GEORGES MASSÉ Y JEAN GINSBERG, ARQS. — Casa de departamentos en París.

Lámparas de The Heifetz Company.

VICTOR GRUEN, ARQ. — Casa en Beverly Hills, California.

Telas de Ruth Adler.

Knoll inauguró un nuevo salón de ventas.

FRANZ LIEKENS. — La habitación de los británicos en el año del festival.

Crónica del Día del Urbanismo.

Noticias.

Registro Nacional de la Propiedad Intelectual N° 347.534

### TARIFAS

#### Suscripción Anual:

En la Argentina:	\$ 60.—
En el extranjero:	„ 90.—

#### Ejemplares sueltos:

En la Argentina:	\$ 6.—
Número atrasado:	„ 7.—
En el extranjero:	„ 8.—

### ACOTACIONES A UN DISCURSO

En su discurso del 18 de febrero, el Presidente de la Nación, al esbozar la política futura del gobierno frente a las dificultades que señala, menciona entre otras muchas cosas a la construcción, informando que se desalentará la edificación de casas suntuarias y se prohibirá la de aquellas que no sean para vivienda permanente.

Esa política no carece de antecedentes. En muchos países occidentales y especialmente en aquellos donde se teme el impacto de una nueva guerra, se ha racionalizado la construcción, constreñida a usar el saldo de materiales críticos que son indispensables para la producción bélica. En Inglaterra, donde la falta de alojamientos era aguda después de la contienda por la paralización de la construcción y las destrucciones ocasionadas por los bombardeos aéreos, estos últimos años se otorgaban permisos de edificación según un régimen de prioridades, que ponía en primera fila ciertas estructuras sociales e industriales útiles a la comunidad, y luego venían los alojamientos para familias que no debían sobrepasar un cierto precio (entre 1.000 y 1.200 libras esterlinas). El problema nuestro es bastante distinto. No se trata, entre nosotros, de una paralización de la construcción; se trata más bien de un estancamiento determinado por varios factores entre los cuales los más importantes son: la vigencia sin atenuaciones de la ley de alquileres y la falta de dinero para financiar la construcción.

Si se dictara una ley semejante a la inglesa, su primera consecuencia sería la inmediata paralización de una gran parte del tipo de construcciones que ahora se hacen. Pero la construcción de casas de bajo precio, para el sector de menores entradas, sólo puede encararse cuando se han asegurado dos condiciones previas: 1) la organización de las agencias estatales que tengan capacidad administrativa y técnica y la elasticidad de las empresas de iniciativa privada; y 2) la disponibilidad de abundantes recursos a muy bajo interés. Pues ya se sabe que la población de bajas entradas no puede pagar un alquiler y menos comprar una vivienda financiada con dinero a más del 2 ó 3 %.

Nuestra Arquitectura viene bregando desde hace veintidós años por una legislación de vasto alcance que encare el importantísimo problema de la vivienda popular; pero al punto a que han llegado las dificultades, habrá primero que despejar el camino de obstáculos antes de emprender la marcha, si es que se quiere evitar el peligro de complicar el problema en lugar de resolverlo.

## EDITORIAL CONTEMPORA S. R. L.

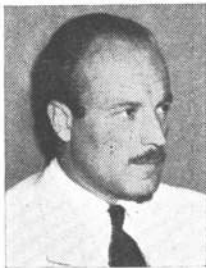
Capital: \$ 51.000.00

SARMIENTO 643, BUENOS AIRES

TELEF.: 31, RETIRO 2574 y 1893

# SEIS OBRAS MODERNAS

MARIO ROBERTO ALVAREZ Y M. OSCAR RUIZ, ARQS.



El arquitecto Alvarez tiene 38 años y se graduó con medalla de oro en la universidad de Buenos Aires, su ciudad natal, en 1937. La beca "Ader" le permitió conocer Europa. En EE. UU. estudió los problemas hospitalarios como delegado al primer congreso de poliomielitis. Fué delegado al VII Congreso de Arquitectos en la Habana, y ha recibido 30 premios por proyectos de obras. Pasan de 70 las obras ejecutadas bajo su dirección.



El arquitecto Ruiz, que tiene 48 años, egresó de la Facultad en 1934 y desde entonces ha obtenido más de 20 premios en concursos públicos y privados por proyectos, muchos de los cuales fueron ejecutados luego. Entre sus realizaciones se cuentan muchos edificios administrativos e industriales y no menos casas de renta, además de las numerosas residencias particulares.



## 1. - Sanatorio en Avellaneda (1951)

Fachada del Sanatorio Central de Avellaneda, en la calle 9 de Julio 141.

Al acceder a la publicación en Nuestra Arquitectura de las obras que hemos realizado en años recientes, lo hacemos porque, a pesar de nuestra particular apreciación de las mismas, expuesta más adelante, entendemos que tal vez puedan interesar un atisbo de interés para el público lector.

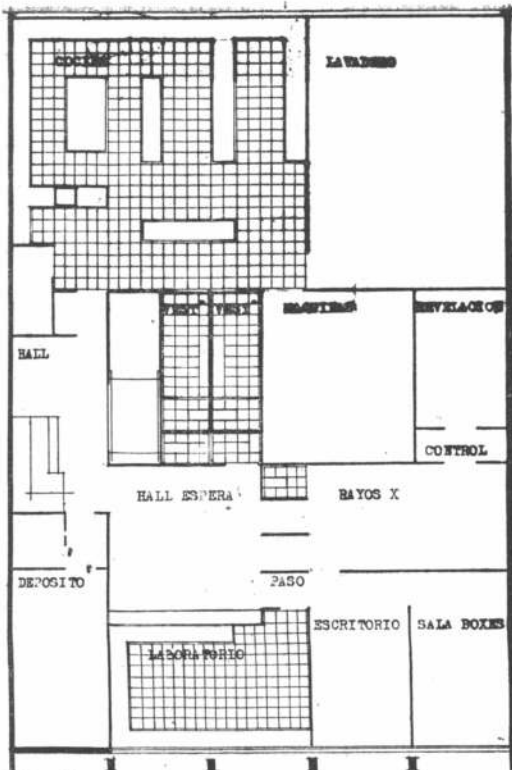
Aun a riesgo de predisponer desfavorablemente, encontramos necesario apuntalar la exposición de nuestras obras, con la enunciación previa de opiniones que ellas nos sugieren y otras aclaraciones destinadas a atemperar la exigencia del colega probablemente dispuesto a encontrar riqueza imaginativa, alardes estructurales o disposiciones arquitectónicas de mérito.

En virtud de las consabidas restricciones inherentes a todo problema de "renta" (que encuadran el proceso de la obra en limitaciones económicas, plazos perentorios de entrega, rendimientos insospechados de la distribución, adopción de técnicas y sistemas dispuestos por la rutina y otras imposiciones ineludibles de diversa procedencia), vemos que se malogran laudables e ilusorias intenciones pre-concepcionales del arquitecto, enfrentado desde el comienzo con aspectos que se oponen a la solución meramente arquitectónica.

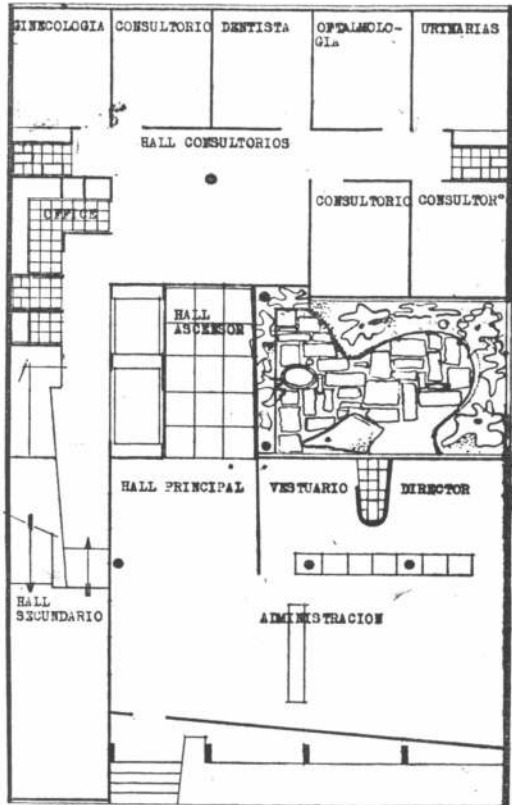
Queda así virtualmente expresada, si no la justificación plena, una explicación de las pretensiones limitadas del trabajo expuesto. La comprensión del colega, que vive seguramente en sus obras iguales circunstancias, permitirá cohonestar nuestra actitud al publicar las nuestras, y quizá incline su juicio a aquilatar en ellas, más que valores arquitectónicos depurados, algo de la lucha que supone todo trabajo con alguna elevación de miras y la posibilidad que pueden esbozar de una superación en futuras realizaciones. De las que ahora exponemos cabría en todo caso destacar como presuntas cualidades, un acierto de equilibrio entre el aspecto utilitario y el arquitectónico; la expresión definida o velada de los distintos elementos del plano al exterior; la utilización del color como recurso plástico y cierta unidad de producción o sello personal.

El valor específico de las obras expuestas, está determinado y nuestra autocrítica no pretende modificarlo; pero en base a este complemento, quizá se las juzgue un poco también por nuestras intenciones, por lo que representan como esfuerzo en un medio no muy propicio, y por nuestro expresado deseo de superación.

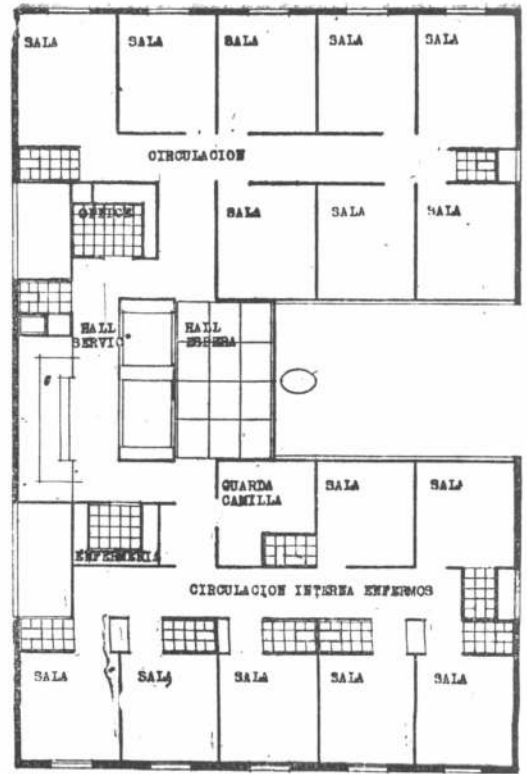
*Alvarez-Ruiz.*



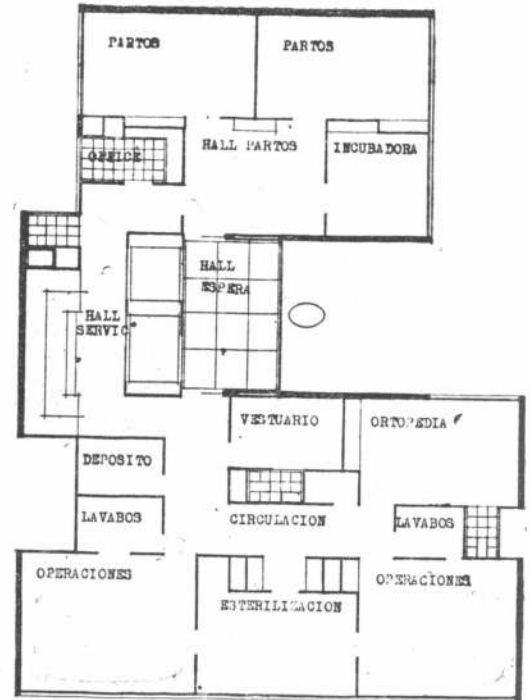
Subsuelo.



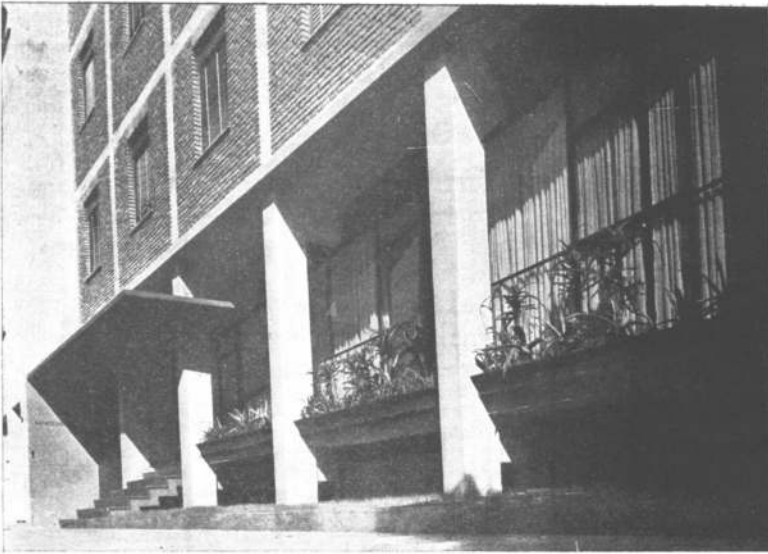
Planta baja: administración y consultorios. Se destaca la concepción libre del ambiente de recepción y la separación de los consultorios y los servicios.



Planta del 1º y 2º pisos: Se procuró independizar los ambientes dedicados al público de los de servicio.

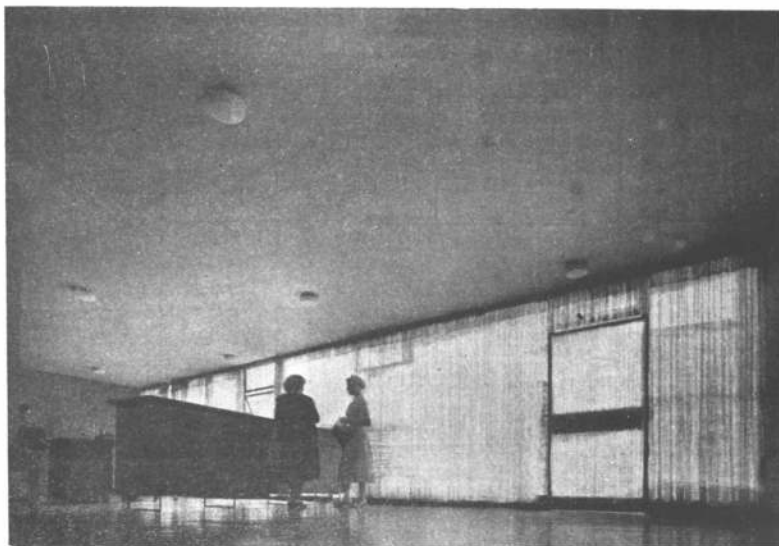
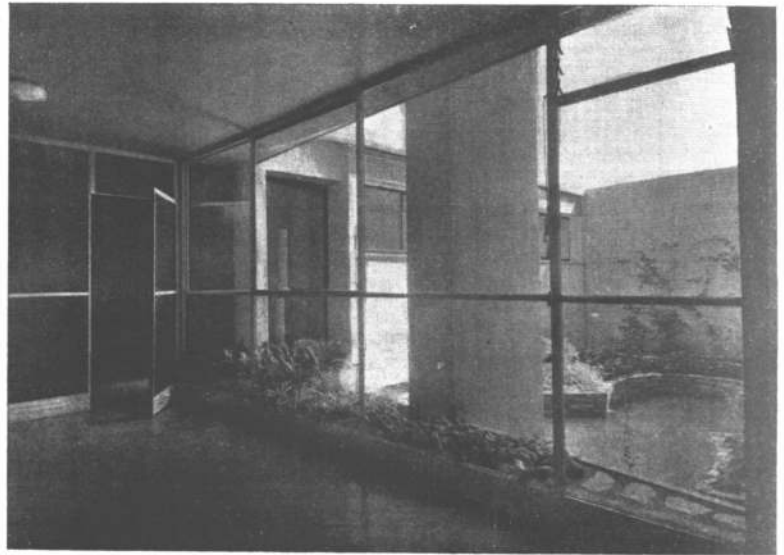


4º piso: cirugía y partos.



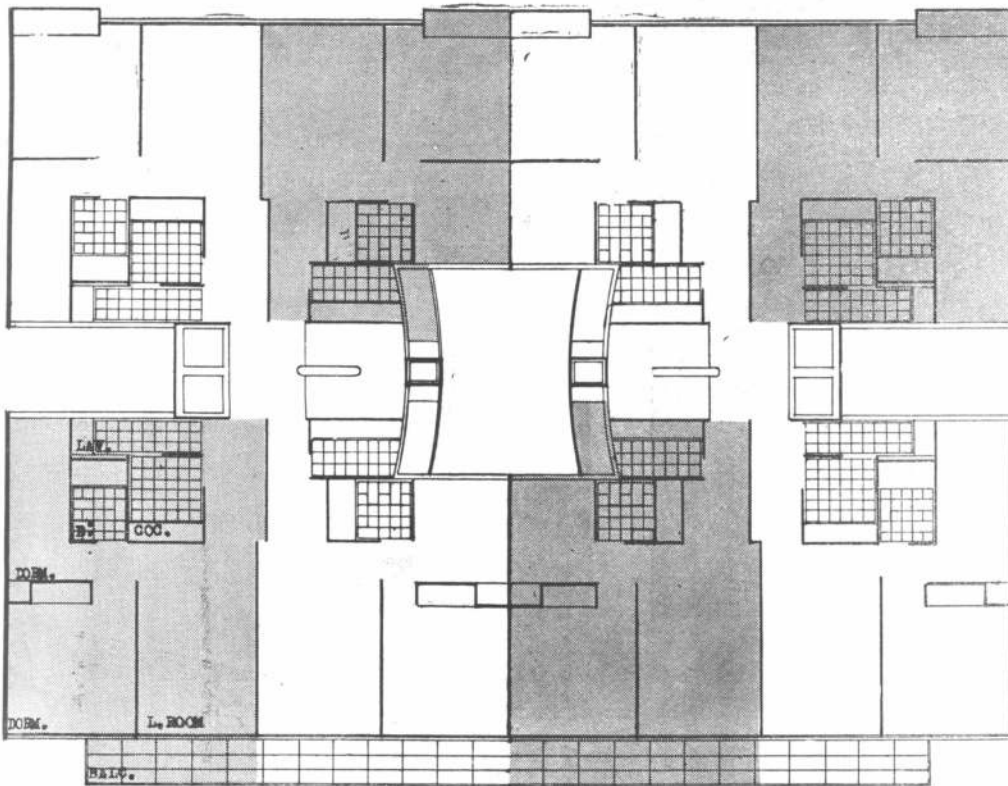
Detalle de la fachada.

El hall de ascensores de la planta baja, con vista al jardín.

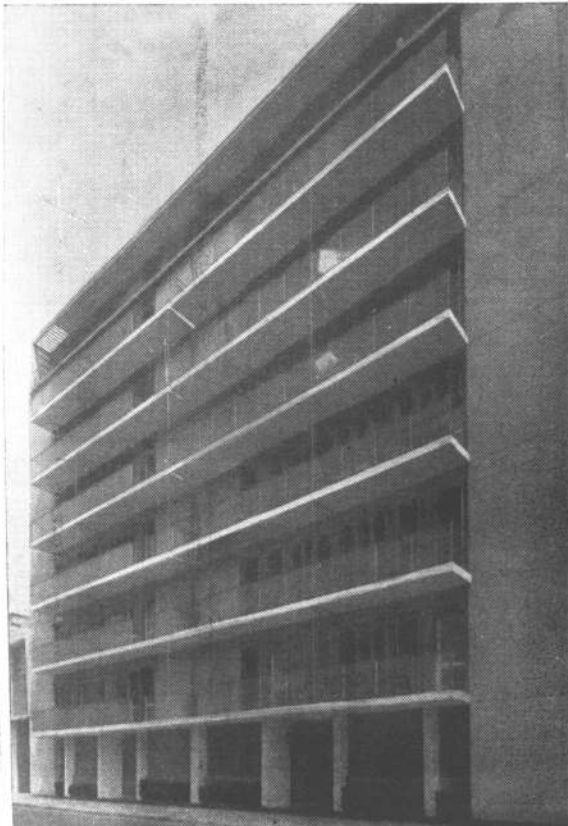


Una vista del hall.

Planta tipo. Son dos casas independientes. En el proyecto hubo que hacer rendir al máximo el terreno.

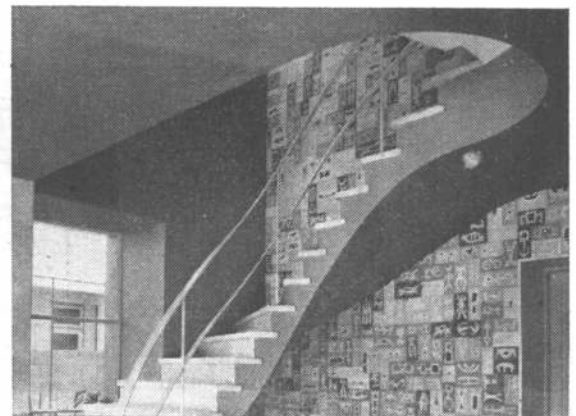


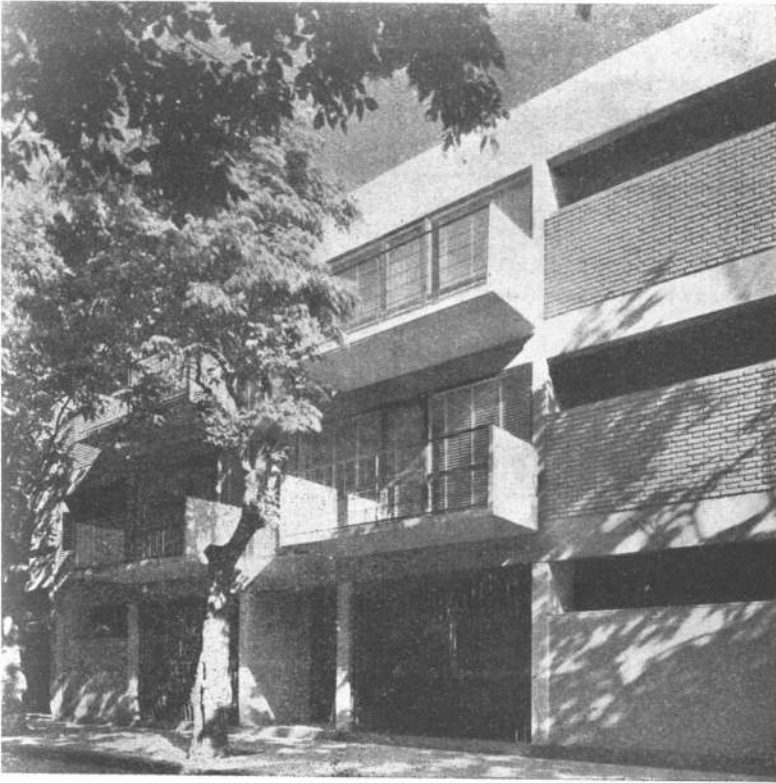
## 2. - Edificio para sesenta departamentos (1948)



Vista de la fachada, sobre la calle San José al 1100, Bs. Aires.

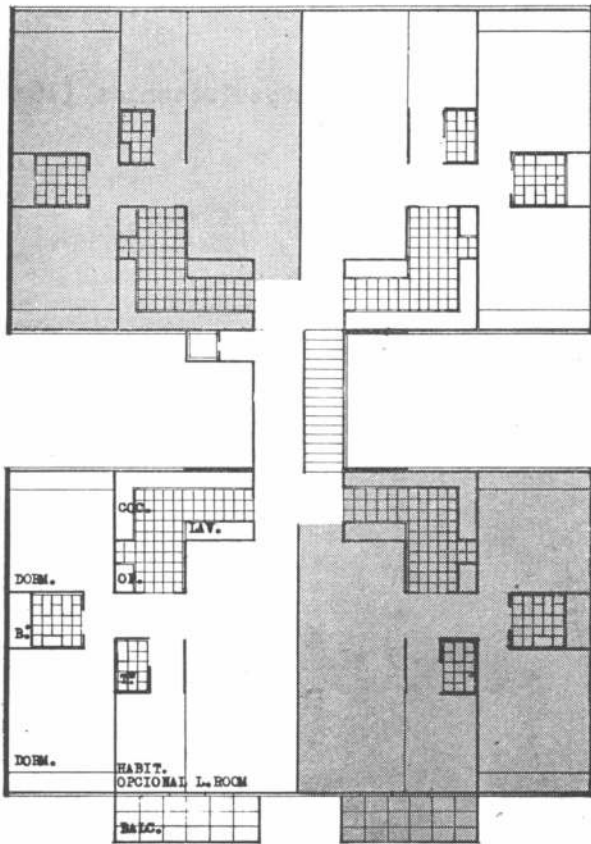
El hall de una de las entradas ha sido decorado por el pintor Batlle Planas.



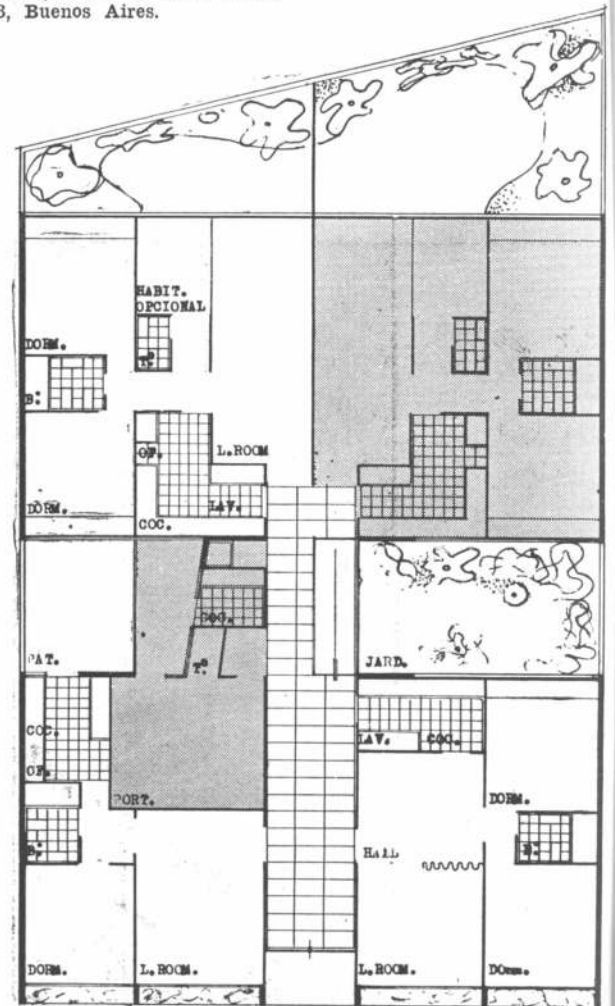


3. - Casa para doce departamentos (1952)

Fachada, sobre la calle Alsina  
3263, Buenos Aires.



1er. y 2º pisos. Se obtuvo elasticidad de distribución mediante el uso de tabique optativo.

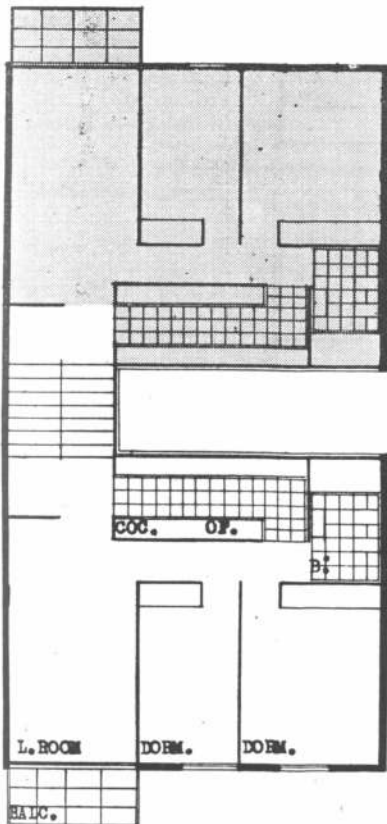


Planta baja.

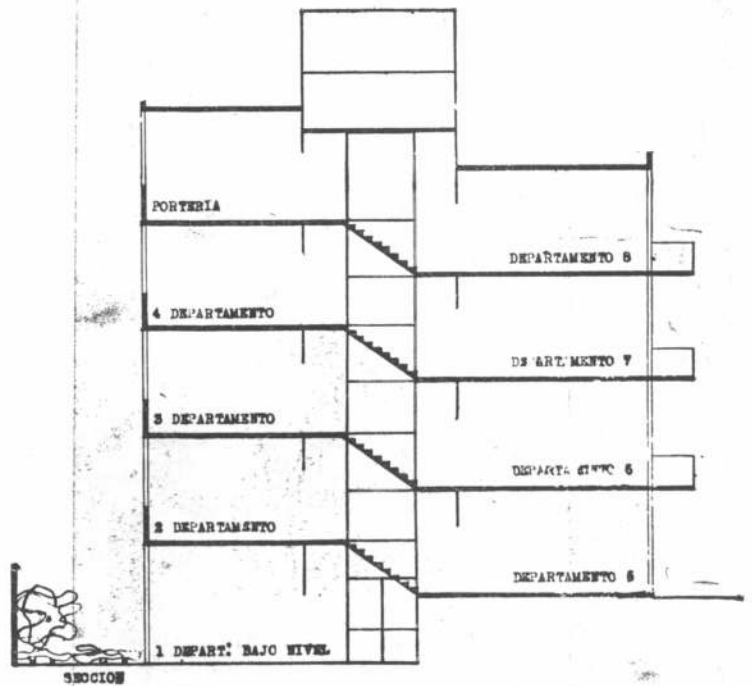


#### 4. - Departamentos a niveles cambiantes (1946)

La fachada, sobre la calle Hortiguera 20, de esta capital.



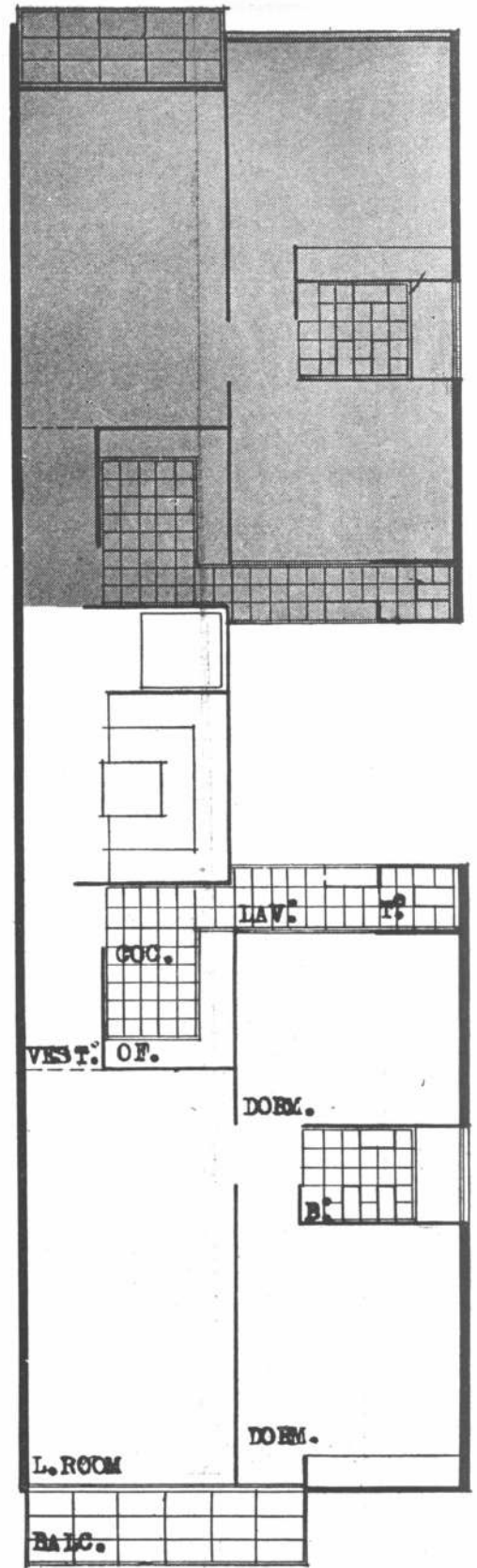
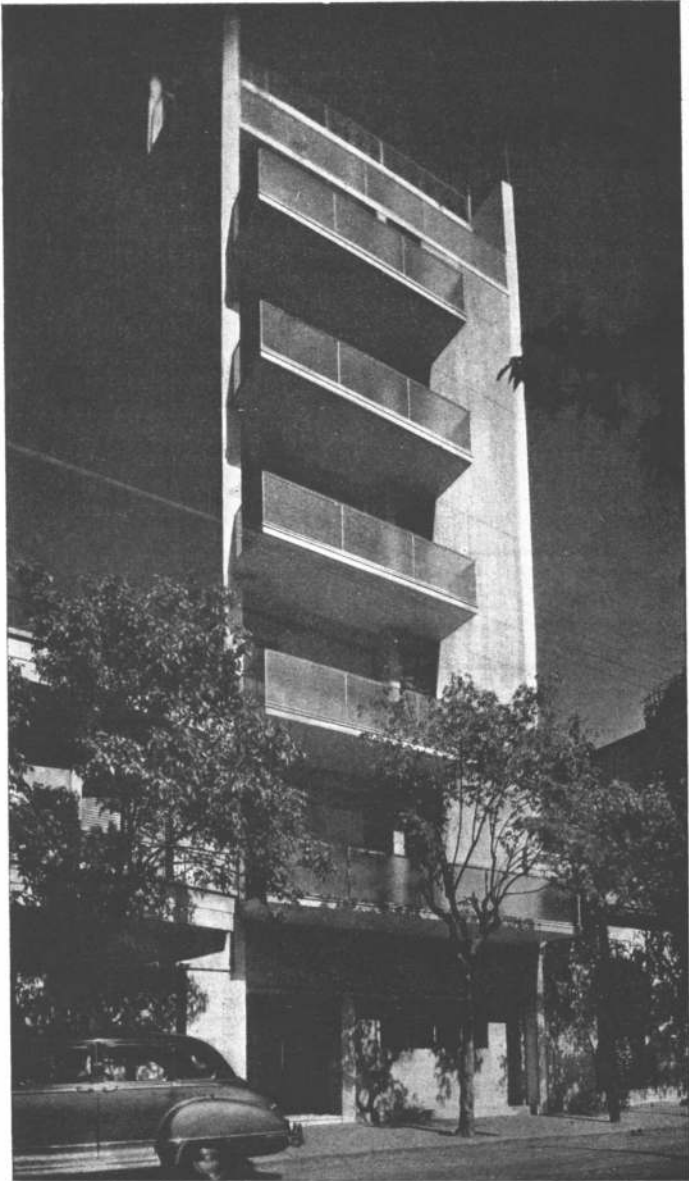
Planta tipo: hay dos departamentos por piso.



Sección: hay ocho departamentos a niveles cambiantes, aprovechando como pailers los descansos de la escalera.

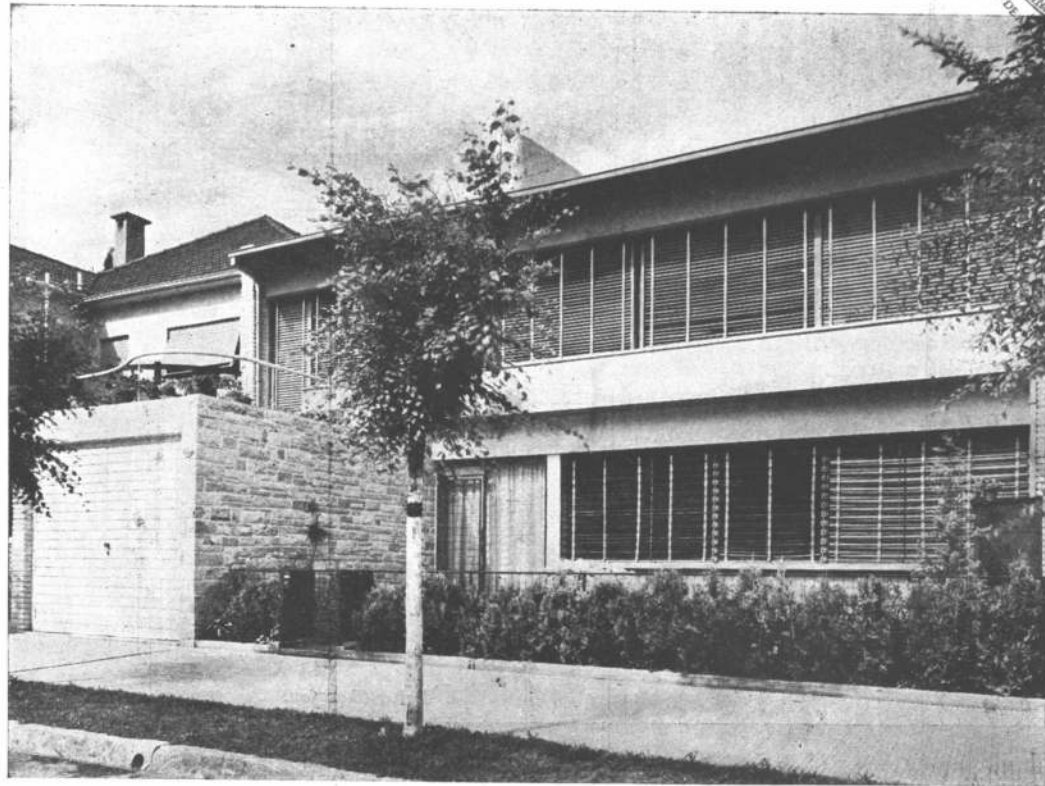
5.-Departamentos sobre terreno largo y angosto (1951)

La fachada, sobre Pozos 825, Buenos Aires.

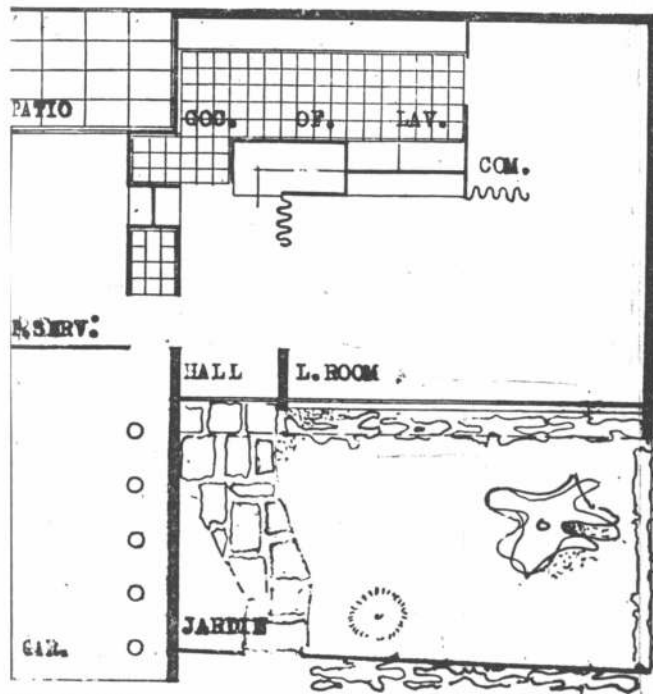


Planta tipo.

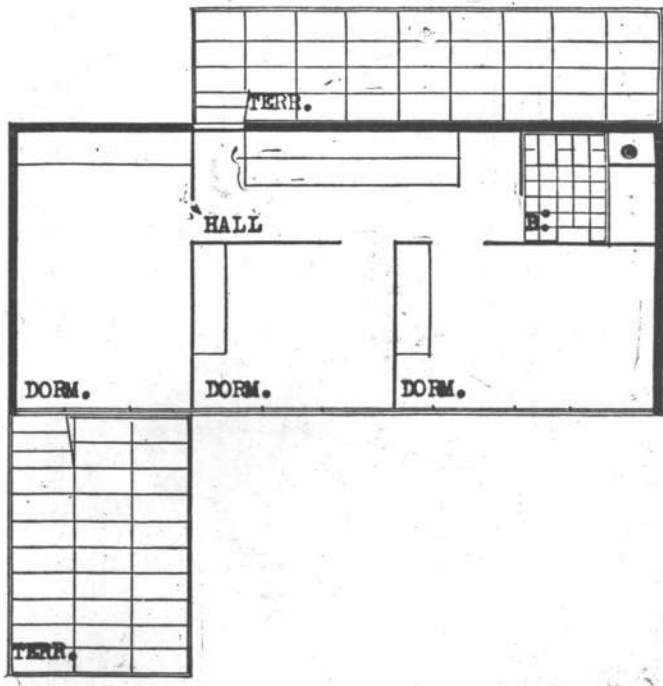
Fachada sobre la calle Made-  
 ro 1188.



6. - Un chalet en Vicente López (1949)



PLANTA BAJA



PLANTA ALTA

# HIERRO FORJADO EN FRANCIA

El hierro que era casi el único metal aplicable a la decoración en los estilos del pasado, recibió en el trabajo de forja las formas congeniales con las de las arquitecturas que habían originado su utilización.

La aparición del movimiento moderno, al desechar aquellas formas pretéritas, condenó transitoriamente también al metal que las materializaba, para reemplazarlo por las aleaciones inoxidables. Pero pasada la etapa polémica, volvieron los artífices a trabajar el metal milenario, buscando las nuevas líneas que, a la vez que armonizaran con el gusto contemporáneo, permitieran sacar el máximo rendimiento de la idiosincrasia del material.

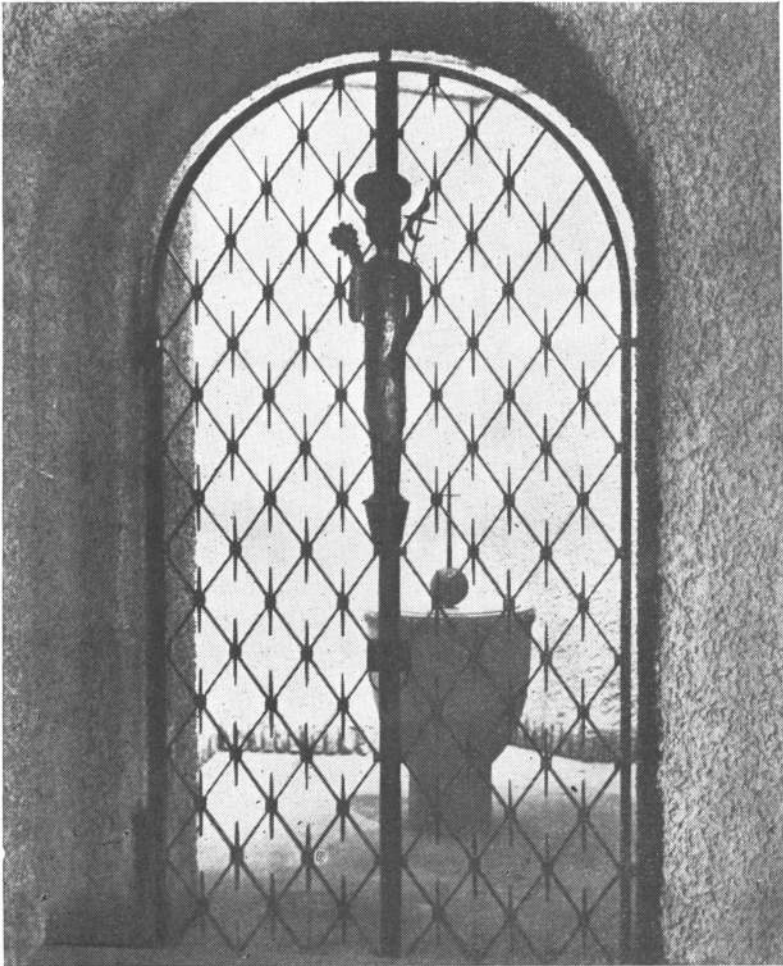
Ofrecemos en estas páginas algunas creaciones del artista francés Gilbert Poillerat, en algunas de las cuales, aun primando líneas tradicionales, se revela el esfuerzo realizado para encajar en las tendencias de la época.



Una original veleta.

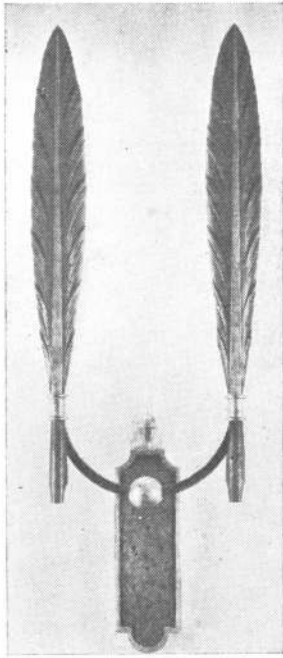
Verja para un baptisterio.

*Fotos Chevojon.*



Mesa para lámpara cuya tapa es taraceada en mármol.





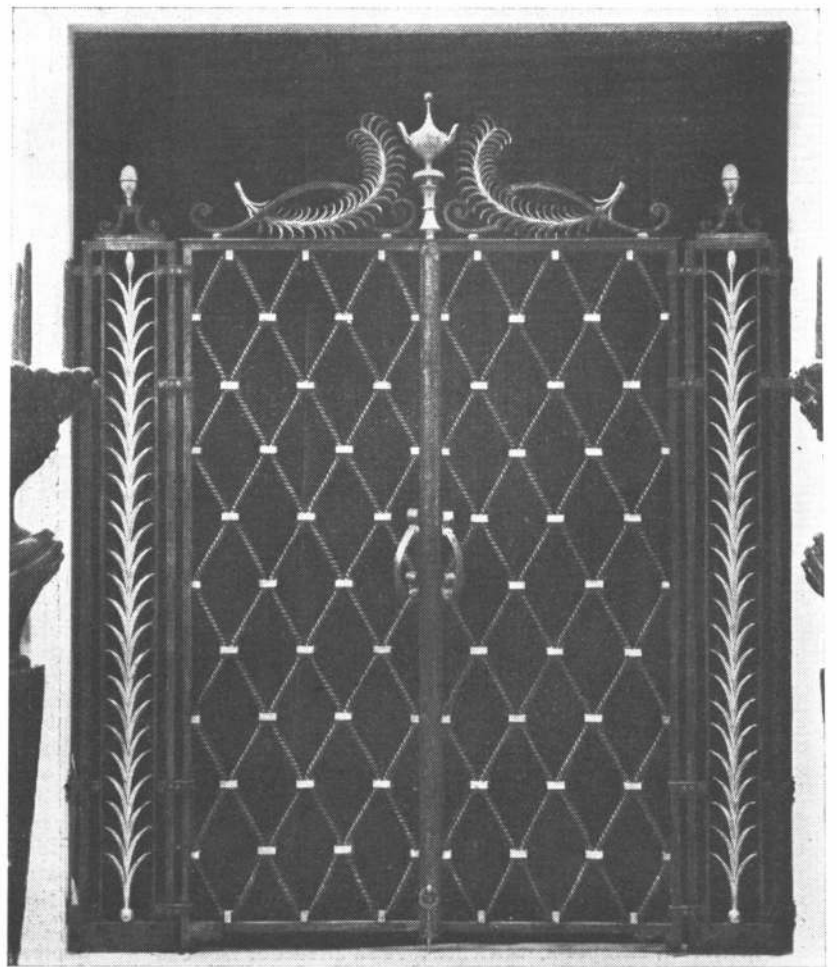
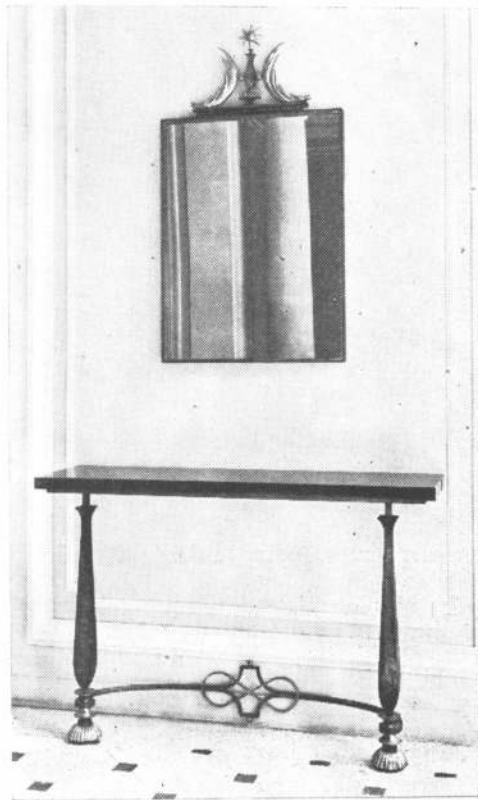
Aplique para luz fluorescente.

Mesa en hierro dorado y tapa al laqué; la lámpara y el espejo son también dorados.



Verja interior.

Espejo y consola.





Presentamos en estas páginas distintas vistas de la maquette. Las fotografías pertenecen a Photo C. Duprat.

## CASA DE DEPARTAMENTOS EN PARIS

GEORGES MASSÉ Y JEAN GINSBERG, ARQS.

El edificio cuyas plantas y fotos de la maquette presentamos, y que se halla actualmente en construcción en el barrio de la Muette, es un ensayo valioso para adaptar la habitación a las exigencias y posibilidades de bien vivir del hombre moderno, como así también a las de los nuevos conceptos del urbanismo. Disponiendo de terreno suficiente, se ha tentado de brindar un ejemplo de lo que serán en el futuro las habitaciones cuando en las ciudades desaparezca la irracional subdivisión del suelo. Nótese la ausencia de los pozos de aire interiores, siempre insuficientes. A su alrededor hay bas-

tante "espacios verdes" como para "aislar" al edificio de vecindades incómodas.

Se compone de dos alas laterales relativamente bajas y de un bloque central de once pisos montado sobre pilotes, de tal manera que delante, detrás y debajo del mismo se extiende un solo jardín. En la parte anterior de éste se colocará una fuente visible desde la calle, y la parte posterior se dispondrá para campo de juegos infantiles.

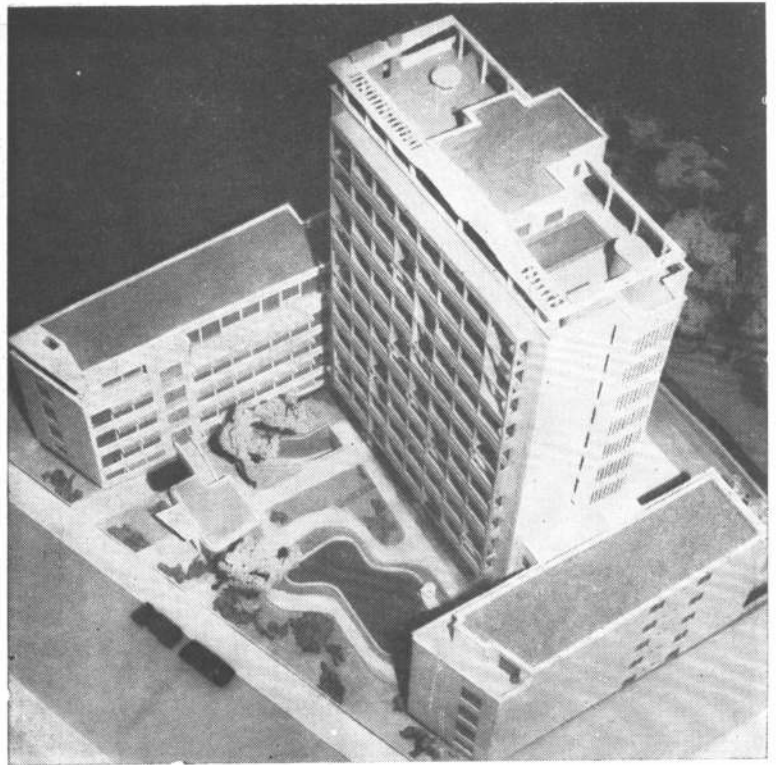
Habrán unos cincuenta departamentos, la mayoría en el bloque central, cuya terraza superior será un verdadero jardín

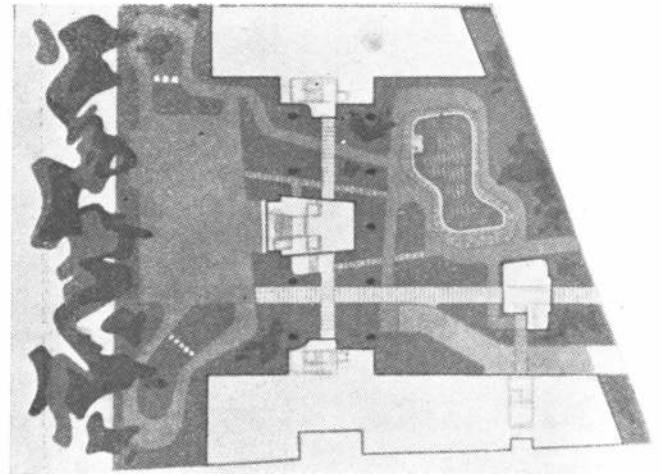
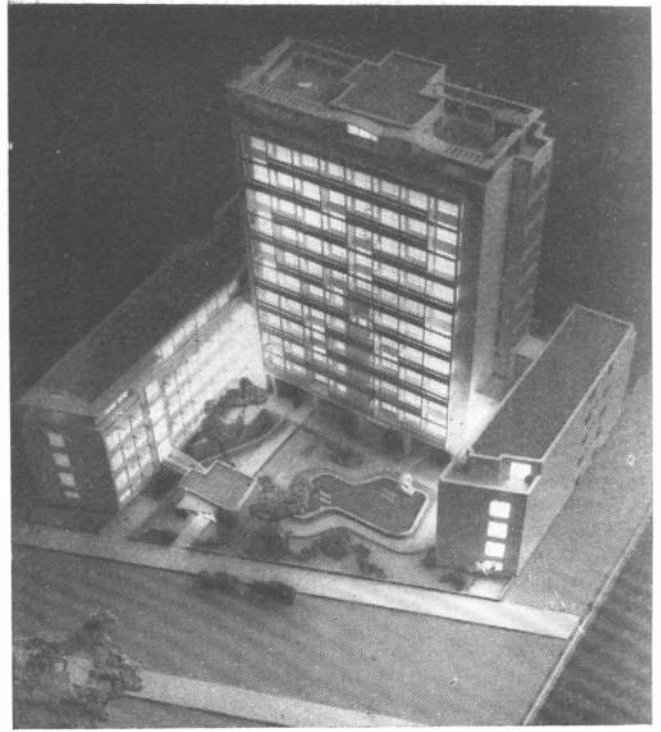
(ver los planos de planta). Los living rooms están orientados hacia el bosque de Boulogne, cuya vista dominan, y los dormitorios, del lado opuesto, recibirán el sol matinal.

La vigilancia de los tres bloques se realizará desde un pabellón colocado sobre la calle, en la entrada, en el cual estará el control de las instalaciones eléctricas, el conmutador telefónico y la centralización del servicio de correos.

El edificio central tendrá dos ascensores rápidos y uno de servicio de gran capacidad (podrá transportar muebles), y además de la escalera principal habrá una de seguridad, reglamentaria. Los edificios bajos contendrán tres escaleras y ascensores muy modernos.

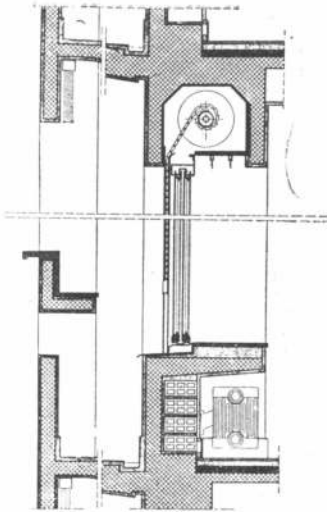
El esqueleto se construye en cemento armado con planchas prefabricadas y la aislación fónica se obtendrá con lana de vidrio, corcho y cemento soplado. La fachada principal no presentará ninguna simetría, y podrán individualizarse los frentes de los distintos departamentos por el juego de las terrazas, ventanas y puertas-ventanas.



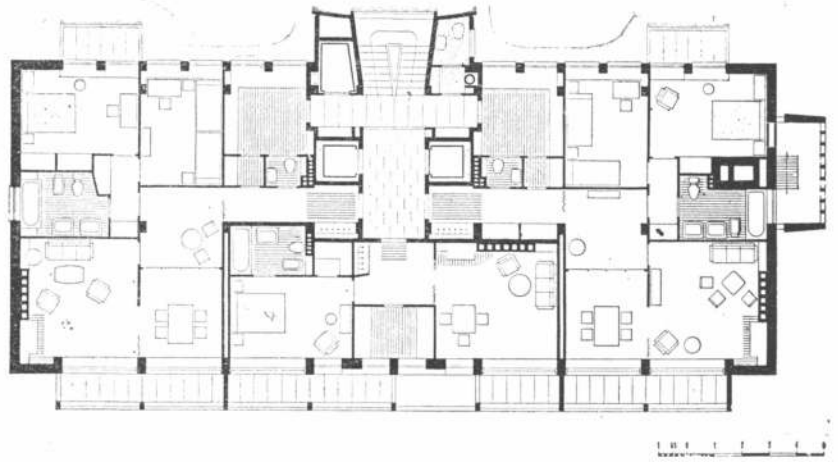


El jardín se extenderá por debajo del edificio central que estará apoyado sobre nueve pilares y un pequeño bloque con los ascensores y comienzo de la escalera.

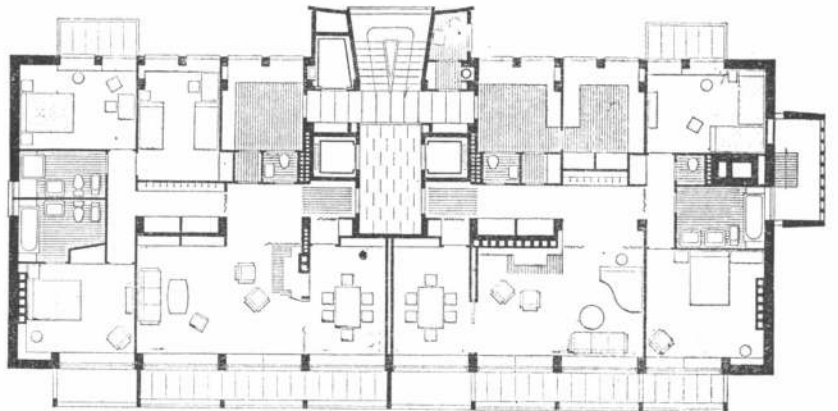




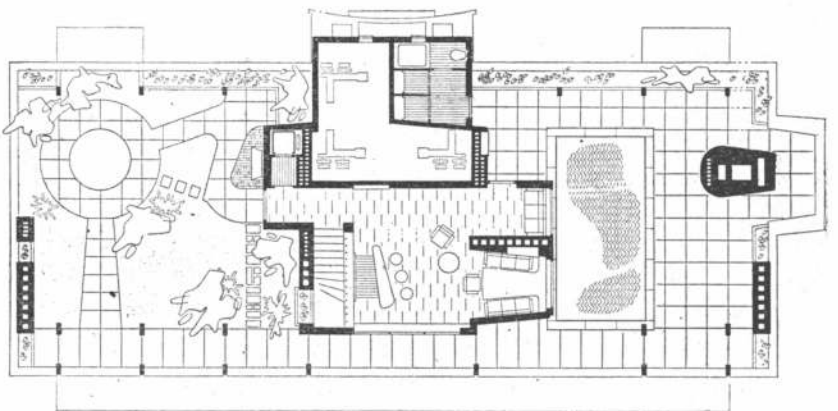
Corte de una terraza cubierta de la fachada principal.



Planta del primero al sexto piso del cuerpo central. Hay tres departamentos por planta. El del centro comprende: entrada, living comedor con terraza, cocina, un dormitorio, cuarto de baño y ropero transitable; cada uno de los otros dos comprenden: entrada, repostería y cocina, hall, comedor y living, dos dormitorios, pasillo con amplios placards, cuarto de baño y terraza cubierta.



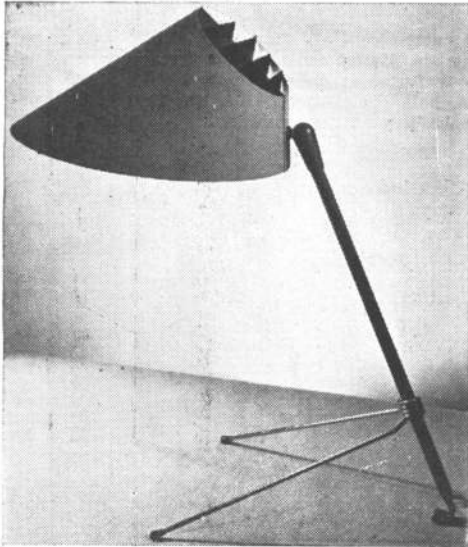
Planta del séptimo, octavo y noveno pisos. Hay dos departamentos por planta. Cada uno comprende: entrada, toilette, repostería y cocina, vestuario, hall, living con terraza cubierta, comedor, tres dormitorios, un cuarto de baño con bañera y otro con ducha, y pasillo con amplios placards para ropa.



Planta de la terraza, en el undécimo piso.

# LAMPARAS

Los modelos que presentamos han sido creados para The Heifetz Company, de New York.



Modelo que obtuvo un segundo premio en el concurso y que fué diseñado por Anthony Ingolia. Puede ser fijada en un estante, colgada en una pared o colocada sobre una mesa. Las patas delanteras están fijadas al eje principal por un resorte que afloja cuando se las aprieta, con lo cual pueden desplazarse de arriba hacia abajo. De esa manera se consiguen distintas posiciones de la lámpara, tanto colgada como apoyada. La pantalla, además, puede invertirse para que sirva con luz indirecta.

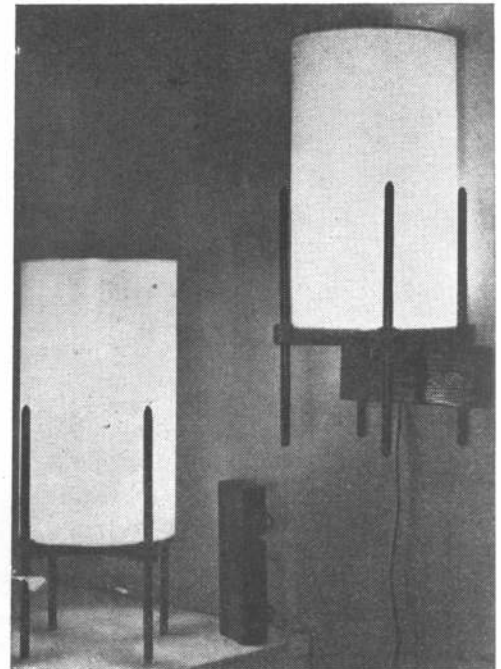


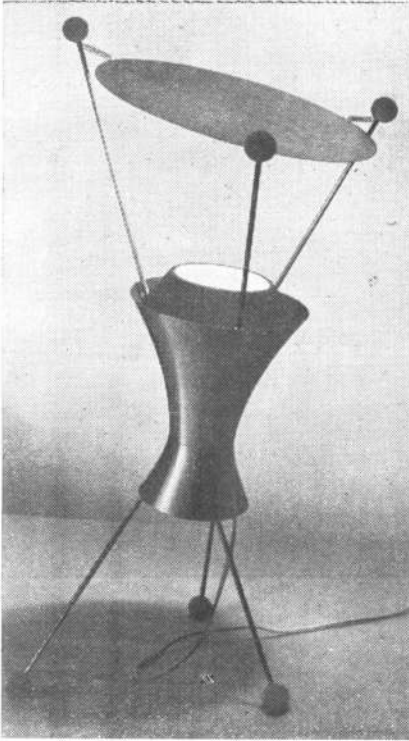
Esta lámpara, inexpresiva estéticamente, ha recibido una mención en el Museo de Arte Moderno por su practicidad: la pantalla puede fácilmente invertirse para dar luz directa o indirecta. Ha sido diseñada por Alexey Brodovitch.



El Museo de Arte Moderno otorgó una mención a esta lámpara diseñada por John van Zweinen, que presenta la comodidad de poder ser orientada fácilmente. El brazo con la pantalla puede girar 35 grados.

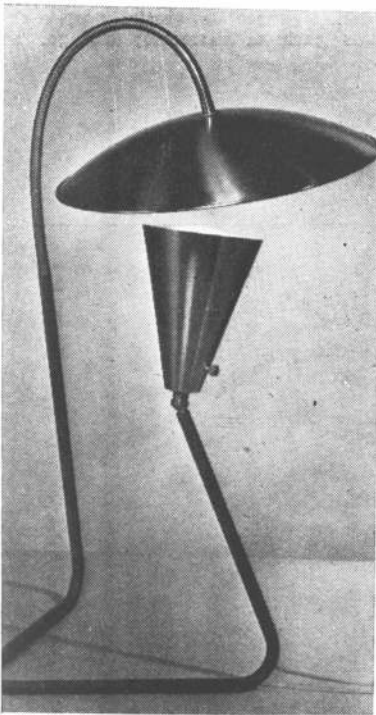
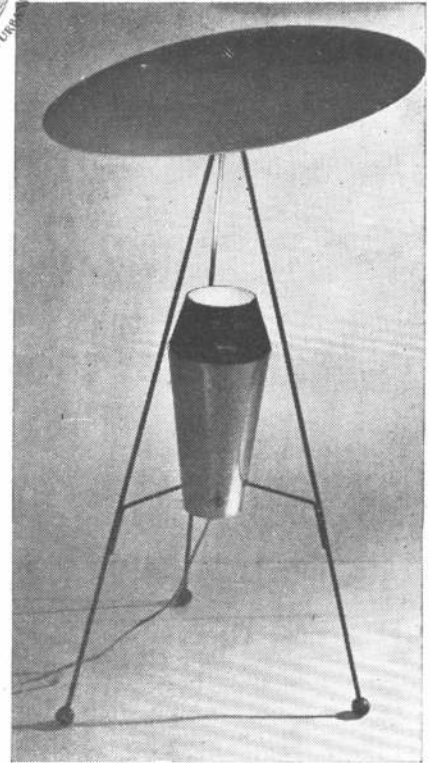
Yasha Heifetz ha diseñado este modelo en el que tuvo muy en cuenta la parte estética. Su valor plástico radica en que, gracias a una pieza sacable puede ser apoyada sobre una mesa o bien colgada de la pared. La pantalla cilíndrica es de cualquier material de los habituales.





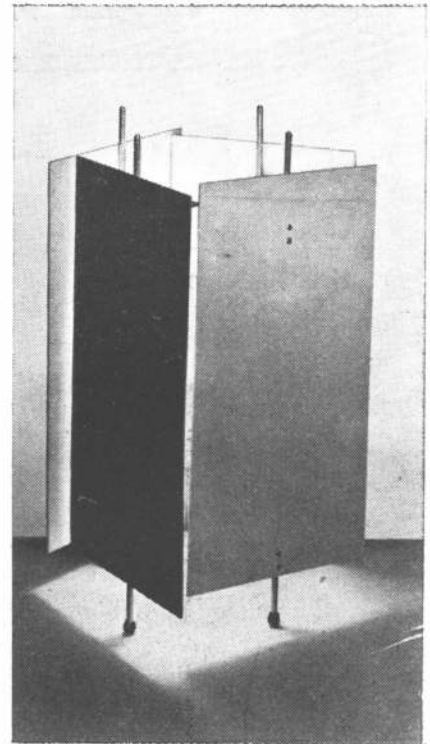
James Harvey Crate diseñó esta lámpara, que fué premiada en el concurso citado anteriormente. Es portátil y de luz oculta. El tubo donde se engendra la luz es hiperbólico y aquélla es detenida por una pantalla de aluminio, circular. Las tres varillas metálicas atraviesan el tubo y sirven de pies y de sostén para el escudo reflector. Las bolas terminales pueden ser de corcho. Desplazando cualquiera de las tres patas, que corren por dentro del tubo, se obtienen distintas direcciones en luz reflejada, ya que cambia simultáneamente la orientación del proyector y la del disco reflector.

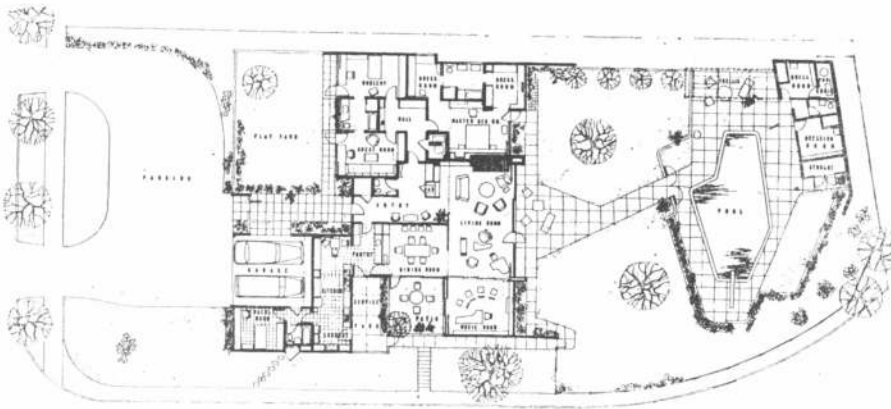
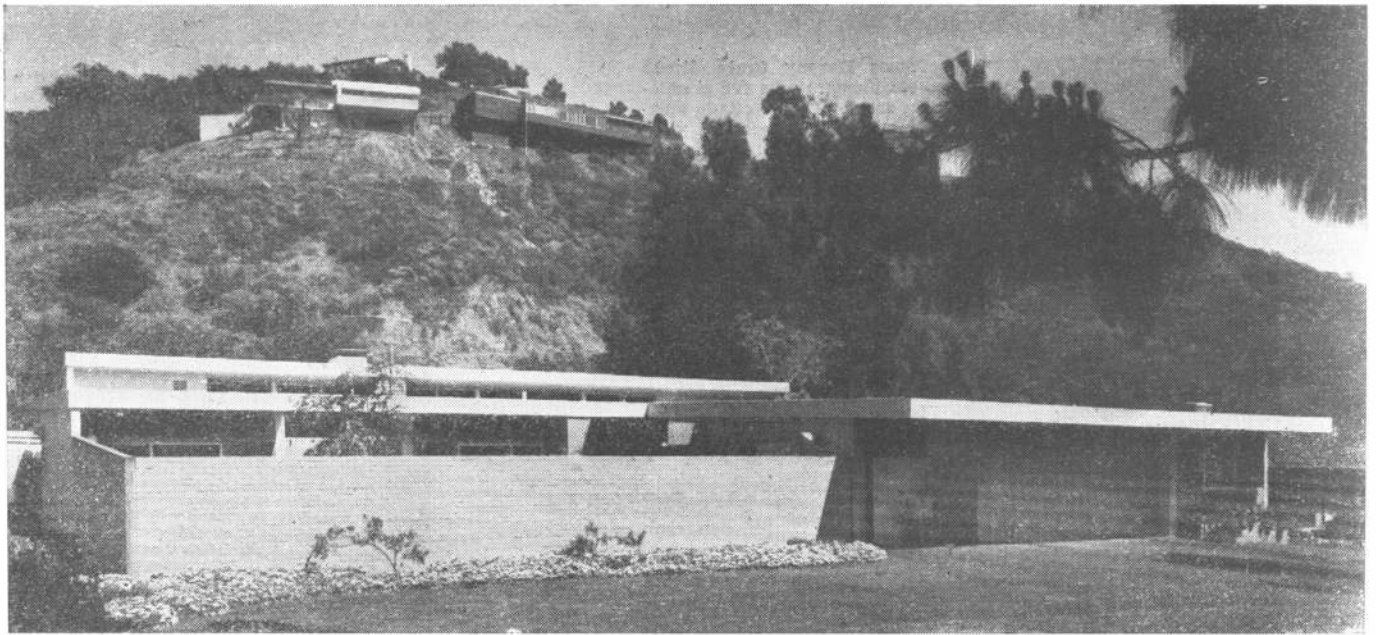
También obtuvo mención esta lámpara de piso diseñada por A. W. Geller y Marion Geller, de 85 centímetros de alto, que es un modelo aventurado para hallar nuevas posibilidades a las lámparas sobre tripode, tan divulgadas últimamente. El reflector, que tiene 50 centímetros de diámetro se mueve en todos sentidos sobre un pivote.



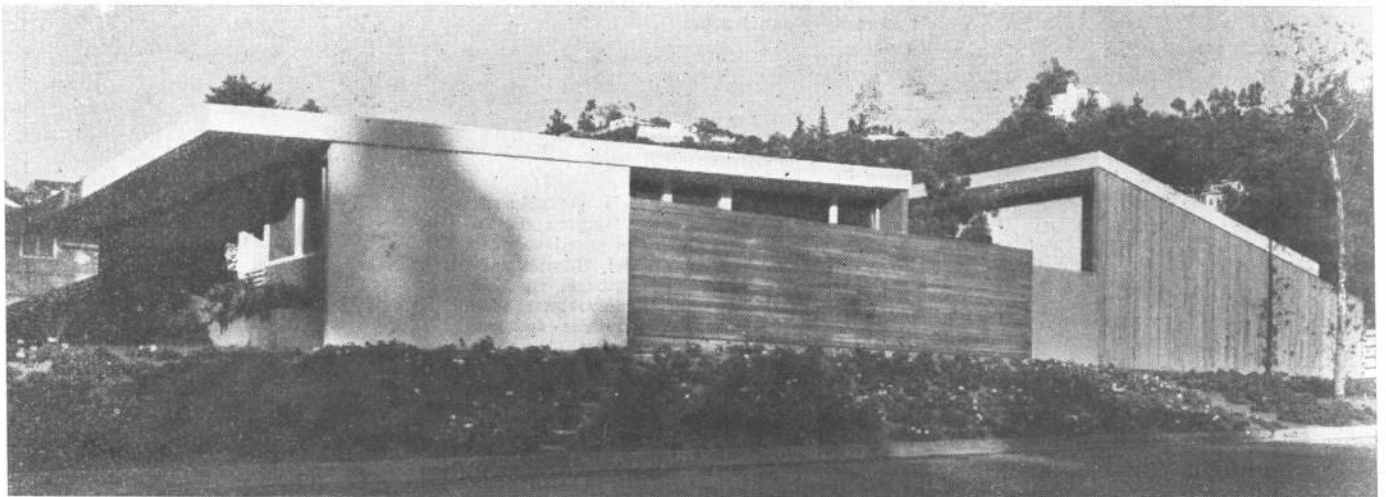
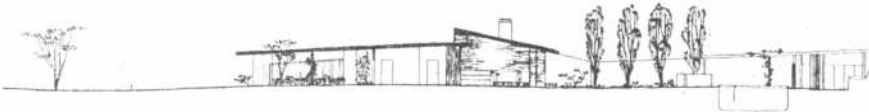
Zahara Schatz diseñó este modelo de lámpara con reflector sobre un mismo sostén, el cual recibió mención en el concurso del Museo de Arte Moderno. Las distintas orientaciones de la luz pueden obtenerse por el movimiento del proyector y del reflector por separado. Este último está montado sobre un "cuello de cisne" cromado y aquél sobre un pivote.

Además de la mención del Museo, esta lámpara de Robert Gage fué premiada en la Exhibición del "Merchandise Mart", en Chicago, en 1951. Los paneles, de material plástico, son móviles independientemente unos de otros, con lo que se obtienen los más diversos efectos luminosos. Pueden ser variados los colores de los paneles, que miden 37 por 19 centímetros, siendo el alto total de la lámpara de 46 centímetros.





Parking: lugar de estacionamiento; play yard: lugar de juegos; garage: garage; maid's room: cuarto de servicio; pantry: pantry; kitchen: cocina; laundry: lavadero; service yard: patio de servicio; nursery: cuarto de niños; guest room: cuarto de huéspedes; hall: hall; master bed room: dormitorio principal; dress. room: cuarto de vestir; entry: entrada; bar: bar; dining room: comedor; patio: patio (comedor abierto); living room: cuarto de estar; music room: salón de música; trellis: pérgola; pool: piscina de natación; dress. room: cuarto de vestir; pool equip: elementos para el natatorio; storage: depósito.



# CASA EN BEVERLY HILLS, California

VICTOR GRUEN, ARQ. (de la firma GRUEN AND  
KRUMMECK)

El terreno está ubicado en una esquina, es llano y adyacente a una de las calles principales que corren a través del accidentado terreno que se extiende entre Beverly Hills y el valle de San Fernando. Se proyectó la casa para un matrimonio con un hijo pequeño y fué preciso prever futuras ampliaciones. Se construyeron (incluyendo el garage y los vestuarios situados frente al natatorio) 360 metros cuadrados.

El programa era el siguiente: un gran living room de 5,40 por 9 metros adyacente a una sala de música (uno de los propietarios es músico de profesión), que pudieran unirse para formar una sala de conciertos; la separación móvil debía permitir una independencia total de ambas habitaciones. El comedor debía estar separado del living por una cortina y tenía que proyectarse un espacio para comer al aire libre con protección contra el viento y los ruidos de la calle.



Fotos Julius Shulman.





La cocina y el lavadero debían constituir una sola gran unidad vinculada con la habitación de servicio y su baño y con el garage; al mismo tiempo, desde la cocina tenía que vigilarse la entrada a la casa y el juego de los niños en el patio cerrado del frente.

Los dormitorios debían estar separados de las piezas de estar y debían comprender: un dormitorio principal con dos cuartos de vestir y su baño, una nursery y un cuarto de huéspedes con un baño común (en el futuro el cuarto de huéspedes será dormitorio de algún otro hijo).

La piscina de natación y los vestuarios debían estar separados del jardín para evitar el paso de los niños desde éste a aquélla.

La ubicación de la casa hizo deseable rodearla con cercos con el fin de evitar ruidos callejeros y asegurar intimidad. La exigencia municipal de alejar la fachada de la calle

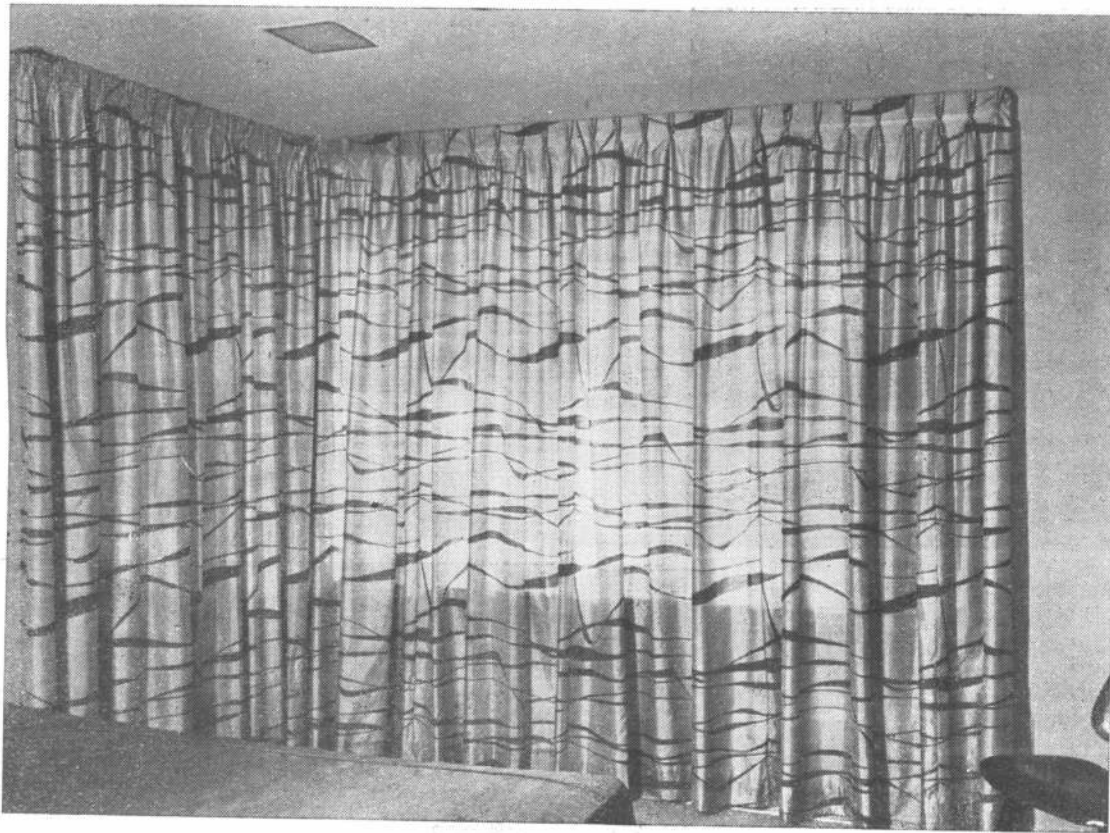




permitió que se hiciese un camino para coches con entrada y salida distintas. El restringido ancho del lote y las exigencias del programa hicieron necesarios locales con dos orientaciones, por lo cual se introdujo un patio separado de la calle por un cerco de 1,50. Más tarde se hará un lugar de juego para niños en él.

La construcción se hizo con armazón de madera sobre losa de hormigón, a la que se instaló calefacción radiante; el terminado exterior alterna el revoque con tablas de madera de ciprés; en los interiores el terminado es también de revoque y la misma madera, siendo el cielo raso de madera de pino de Oregón. Hay puertas corredizas de madera y todos los ambientes —salvo la nursery y el cuarto de servicio que tienen piso de corcho— llevan alfombras. El piso del cuarto de baño es de una baldosa especial, no deslizante.





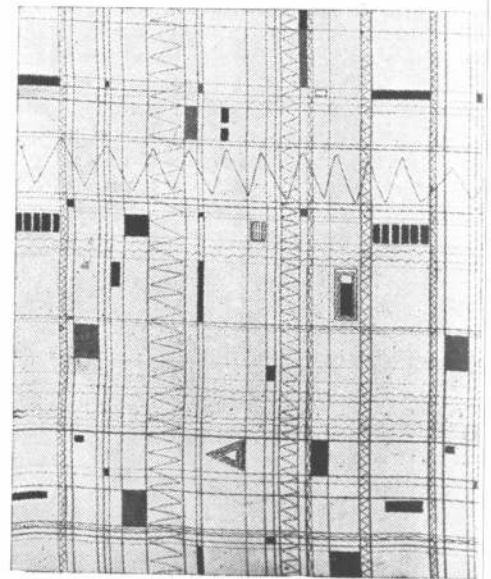
"Estratos", diseño especial para un dormitorio principal. El dibujo se repite cada ochenta centímetros.

## TELAS DE RUTH ADLER



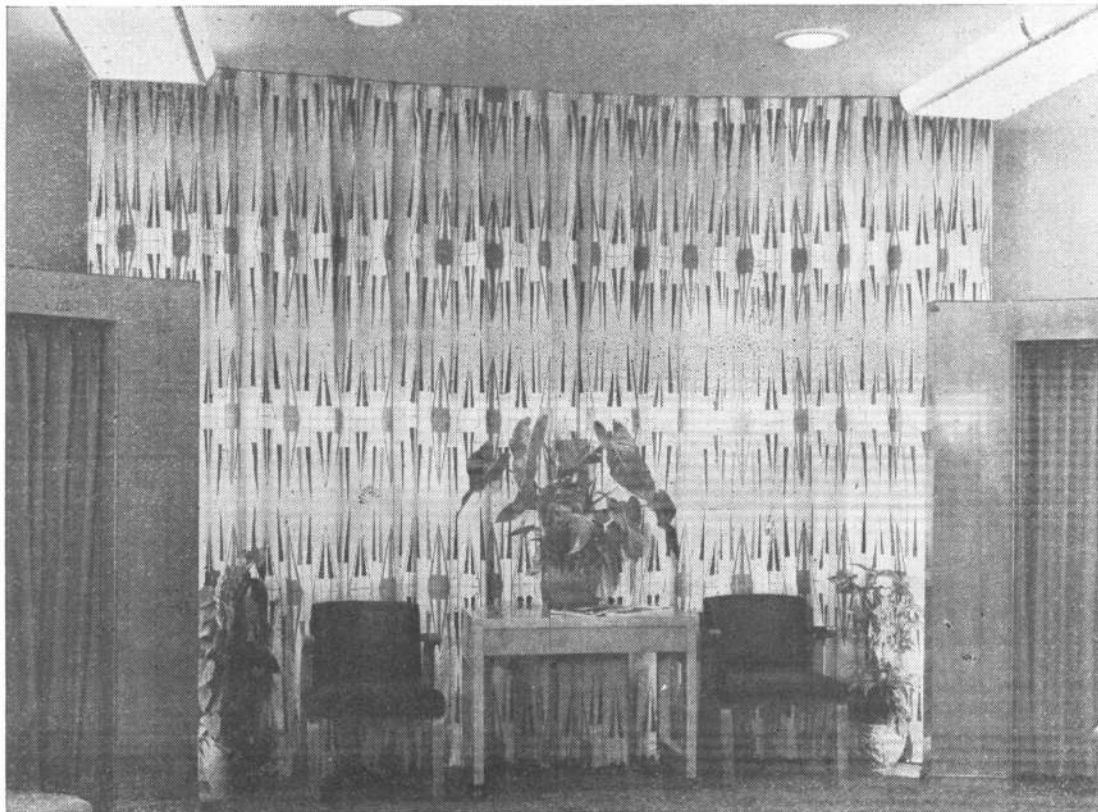
Diseño inspirado en formas de arcos, a un solo color. El dibujo se repite cada ochentiocho centímetros.

"Construcción", a dos colores. Los diseños se repiten cada setenticinco centímetros.

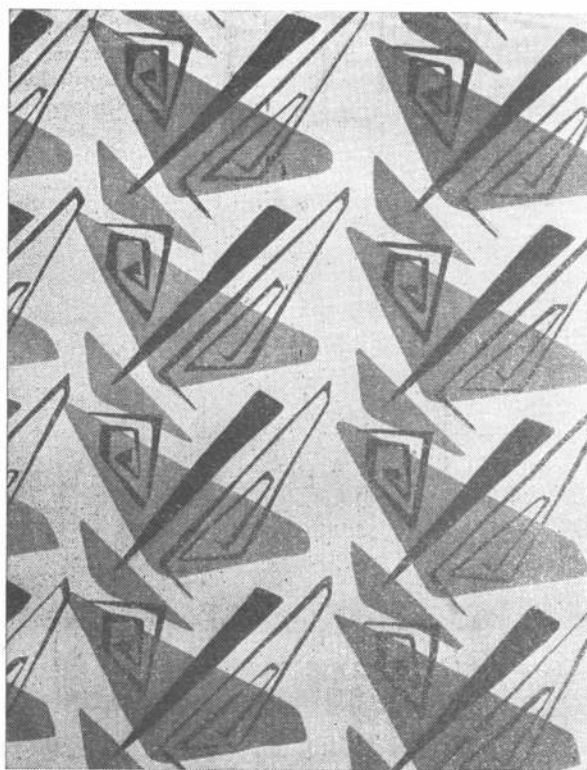




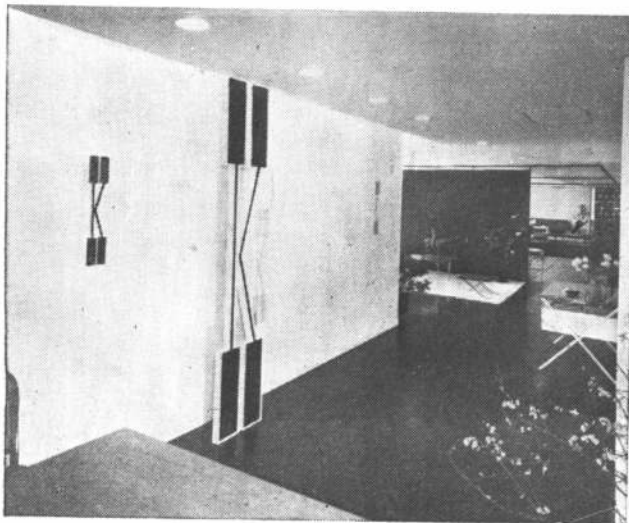
"Chaquete", inspirado en el diseño del tablero de ese juego. Es a dos colores y repite cada ochentiséis centímetros.



"Motivos con alambre", a un color impreso. Se repite cada sesenticinco centímetros.

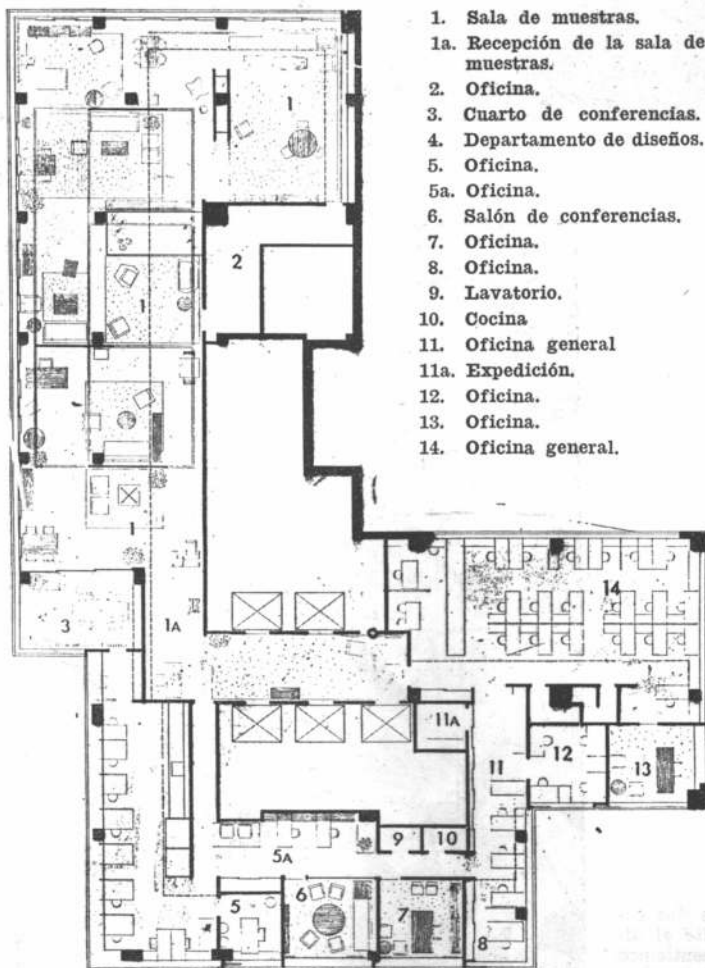


"Corredera", a dos colores. Se repite el diseño cada sesenticinco centímetros.



Vista de la recepción, desde la entrada hacia el salón de muestras. Han sido aplicadas distintas letras "K", de colores diversos como objeto decorativo. El piso es negro y las paredes blancas.

## KNOLL INAUGURO UN NUEVO SALON DE VENTAS



1. Sala de muestras.
- 1a. Recepción de la sala de muestras.
2. Oficina.
3. Cuarto de conferencias.
4. Departamento de diseños.
5. Oficina.
- 5a. Oficina.
6. Salón de conferencias.
7. Oficina.
8. Oficina.
9. Lavatorio.
10. Cocina
11. Oficina general
- 11a. Expedición.
12. Oficina.
13. Oficina.
14. Oficina general.

Difícilmente podría encontrarse un mejor ejemplo de la sorprendente rapidez con que cambian nuestros gustos y standards que el que nos ofrece la historia de la firma Knoll Associates. Hace solamente 11 años, cuando la firma inició el negocio de hacer muebles modernos en serie, sobre una modesta base, la compra de una pieza de Knoll equivalía a enrolarse formalmente en la vanguardia radical de los diseñadores. Hoy en día, como ocurre con el Museo de Arte Moderno de Nueva York, Knoll es tan popular y tan próspero, que debe ejercer una constante vigilancia para evitar el ser considerado como uno de los tantos proveedores de los Pérez. Ya sus creaciones se distribuyen en unos pocos y selectos negocios de venta al detalle y algunos museos, y en ciertos círculos son tan de rigor como el francés provincial es en otros.

En tales circunstancias, no es sorprendente que los comentaristas más exigentes hayan examinado cada paso de la expansión de la compañía en busca de algún signo de monotonía en la repetición de los ya ahora elementos familiares de sus creaciones, como base de justificación para insinuar que Knoll es ya un poco del pasado.

Entre estos comentaristas hubo una maliciosa sonrisa cuando llegó la nueva de que Knoll se mudaba en Nueva York al décimo cuarto piso de una casa con mucho vidrio ubicada en el centro de la ciudad. No muchas firmas que comercian en muebles se han establecido en ella, pero se sabía que a pesar de las fajas de ventanas, la estructura tenía algunas características ante las cuales un diseñador de interiores podía comprometer su reputación, entre ellas cielo rasos extremadamente bajos, espaciamientos irregulares, columnas irregularmente colocadas, paredes que se desviaban de la línea de la plomada y una vista cerrada por la masa de asfalto y concreto. Mrs. Florence Knoll, en cuyas manos estuvo la responsabilidad de diseñar el nuevo negocio, fué así enfrentada con las dificultades que le exigía superar las limitaciones del marco arquitectónico.

Su respuesta a ese desafío está ilustrada en estas páginas.



Nótese el enrejado bajo el cielo raso.

Es difícil decir qué es lo más interesante: si la destreza con la que destruyó visualmente las fallas arquitectónicas del espacio o los inesperados lujos con los que ella recorrió a los visitantes que el mobiliario moderno tiene algo más que ofrecer que las ventajas utilitarias del confort y la economía.

Mrs. Knoll ha usado un sistema de divisiones móviles y cielo rasos colgantes en otros negocios de la firma. En este caso, para disfrazar la irregularidad de las columnas estructurales y alejar el desgraciado cielo raso, ella fué más lejos, construyendo una estructura de metal, con sus lados abiertos. En algunos casos esa estructura sirve para definir espacios y engañar al ojo induciéndolo a admitir que ese es el sitio donde debería estar un cielo raso común. El cielo raso real parece alejarse y ubicarse a una respetable altura. Los tubos huecos sirven también como conductos para los cables de la luz y soportan el cielo raso y los paneles, algunos de los cuales son sólidos, algunos transparentes, algunos fijos, otros móviles. A veces el tabique divisorio está puesto al lado de una columna, a veces sobre otra, pero la mayoría de las columnas están disimuladas, de manera que ni aún siquiera con aquellas que quedan visibles, tiene la vista la oportunidad de alinearlas y descubrir sus irregularidades.

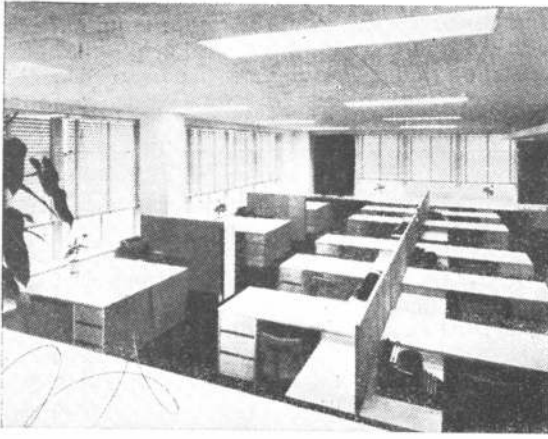
Un material de vidrio (Fiberglass) grueso y plegadizo, de 0,90 m. de ancho cuelga sobre la pared exterior del negocio, y sirve para anular la desagradable vista de los edificios que están al otro lado de la calle, para ocultar los poco decorativos radiadores y para difundir la luz tan perfectamente desde el piso hasta el cielo raso, como para crear la ilusión de que detrás de la cortina sólo hay un cristal esmerilado. Un solo paño de tejido de filet negro cuelga caprichosamente entre las blancas, proporcionando una nota de contraste contra la pared luminosa.



BIBLIOTECA



Un aspecto del salón de muestras.



Aspecto de la oficina general (14 en el plano). El espacio ha sido aprovechado eficientemente.

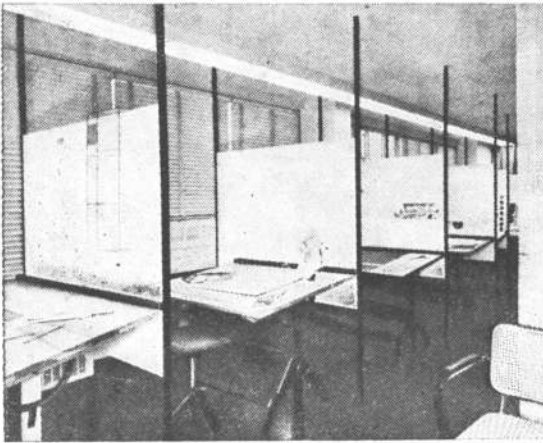
En la entrada, contra el fondo de un panel de color bermellón, brillante, se destacan los muebles con armazón de acero cromado y tapizados en cuero que han sido creados 22 años atrás, a pesar de lo cual aún siguen teniendo interés como muebles modernos. Sobre el piso negro, se ha colocado una alfombra de lana tejida a mano, en colores natural y crema.

Este modesto material, el filet, no es tan dominante como en otros negocios de la misma firma. Los interesantes tejidos de la misma firma han sido usados con ventajas en todos los ambientes, ya en exhibiciones decorativas, ya para tapizar los muebles. Junto con las hermosas alfombras, ellas ayudan a hacer los locales diferentes y frescos. El piso es negro, de mosaico asfáltico; las alfombras de algodón han sido teñidas en naranja, amarillo, negro y otros colores llamativos. Además hay algunas alfombras de lana.

Otra invención decorativa digna de mención es la doble división de vidrio, rociada de pintura blanca por las superficies interiores que sirve de división a una de las oficinas de uno de los directores. Proporciona un espléndido medio de tener luz del día en un corredor.

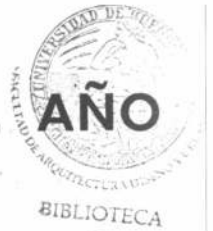
Pero la descripción de los detalles es engañosa, porque la efectividad de los interiores descansa en un buen diseño básico, que es el trabajo de quién tiende a la perfección y está todavía en ascenso.

(Por gentileza de "Interiors")



La oficina de diseños (11 en el plano). Tiene muy buena luz natural y artificial, fluorescente, que corre en una canaleta encima de las ventanas.

# LA HABITACION DE LOS BRITANICOS EN EL AÑO DEL FESTIVAL



Por FRANZ LIEKENS

Publicamos este trabajo por gentileza de la revista belga "L'Habitation".

En unos pocos días, un extranjero no puede hacerse una idea exacta del punto en que se halla, en un país, la construcción de habitaciones, la arquitectura y el urbanismo, aunque su visita haya sido preparada con todo cuidado y sus informantes hayan sido los especialistas más avisados. El viaje de estudio a Integlaerra que el *Institut National pour la Promotion de l'Habitation* organizó el último mes de junio, estaba destinado simplemente a dar a los participantes, todos técnicos y especialistas, una impresión tan clara y tan general como fuese posible, de la situación actual del alojamiento popular en las islas británicas.

Las numerosas visitas que se hicieron a las realizaciones más recientes, han permitido a los participantes darse cuenta de la manera en que ese país, fuertemente dañado durante la guerra, y que se debate actualmente en una severa crisis moral y económica, tiende a resolver una escasez de alojamientos tan aguda.

Entre lo que vimos había bueno y malo, tanto en lo relativo a las concepciones sociales y a la disposición urbanística de los conjuntos de viviendas, como en lo concerniente a la arquitectura propiamente dicha de los alojamientos.

En este último aspecto, nos pareció que la arquitectura británica media no alcanza a librarse de lo que nosotros llamamos una impersonal banalidad. Sentimos fuertemente esa impresión, sobre todo cuando vimos los grandes conjuntos de habitaciones obreras.

En su concepción y ejecución, los conjuntos denotan falta de audacia y originalidad. Felizmente hay jóvenes arquitectos que supieron liberarse enteramente de las rutinas y crear un estilo nuevo que rompe radicalmente con los principios tradicionales que condujeron a una deplorable despersonalización.

Es así que la *South Bank Exhibition* ha sido para nosotros una verdadera revelación. Con los *Pleasure Gardens* y la Exposición de la Arquitectura y de la Habitación, es realmente el nudo londinense del *Festival of Britain*.

Desde antes de concretarse, esa gigantesca exposición consagrada a todas las manifestaciones de la ciencia y de la industria británicas, ha suscitado muchas polémicas. Muchos han protestado contra un proyecto que preveía el "despilfarro" de 13 millones de libras para "una manifestación inútil". Y esto tanto más cuanto que el gobierno, justo en ese momento, encaraba ciertas restricciones en lo concerniente a la construcción de habitaciones.

A nosotros no nos corresponde expedirnos sobre si esas críticas están bien fundadas o no. Nos basta con decir que la exposición organizada dentro del Festival es, aún desde el punto de vista de los ingleses, un incontestable acontecimiento.

Para nosotros, la exposición ha sido mucho más que un simple "show". Es la ilustración de un espíritu nuevo que reina entre la élite de los arquitectos británicos. Y un espíritu nuevo en Inglaterra, merece ser puesto en evidencia.

Moderna en su ejecución, la *South Bank Exhibition* lo fue también por su inspiración; no ha sido ni museo ni feria comercial, sino una historia viviente de toda la contribución

británica a la civilización del mundo. Los diversos pabellones estaban concebidos de manera que nos hacían pensar en los capítulos de un libro.

El estilo pretencioso y pomposo que es general en los pabellones de las exposiciones, había sido radicalmente suprimido.

El conjunto estaba dominado por los 100 metros de altura del "Skylon", que no era sino un polo de atracción, y por la monumental "Cúpula de los descubrimientos" que, con sus 110 metros de diámetro, llegó a ser el mayor domo del mundo.

No es nuestro propósito comentar en sus detalles la *South Bank Exhibition*. Nos ajustaremos a poner en evidencia lo que, personalmente, consideramos como un brillante éxito: saber que en Inglaterra existen arquitectos que no se contentan ya con reproducir ciegamente las fórmulas de antaño. Cualquiera que conozca la mentalidad británica y la vida cotidiana de los ingleses, convendrá con nosotros en que eso ya es mucho.

Como lo destaca el venerable "Times" en su número especial dedicado al Festival, no sólo hay que apreciar desde el punto de vista arquitectónico los costosos y bellos edificios de la *South Bank Exhibition*, sino que también hay que pensar que ellos han aportado color y riqueza a la arquitectura británica en un momento en que se lamenta precisamente su falta de caracterización. Es preciso agregar que las grandes dificultades financieras en que se debaten los arquitectos desde la guerra, no son ajenas a ese estado de cosas.

No obstante las circunstancias actuales, todos los esfuerzos tienden a reducir el precio de costo por debajo del de tiempos normales en lo relativo a alojamientos económicos: se practica una verdadera "hipercompresión" de los gastos. Esto parece ejercer una nefasta influencia tanto sobre la inspiración de los arquitectos como sobre la calidad de la ejecución de las habitaciones construidas con ese criterio.

## Un millón de casas

En febrero de 1951 se terminó la millonésima casa construida en Inglaterra desde la guerra. Si se tienen en cuenta las necesidades corrientes de una población de 50 millones de almas, unas 200.000 viviendas nuevas cada año, y si se tiene también en consideración que en 1945 las necesidades eran de 750.000 casas —sin contar las 500.000 casas insalubres que era preciso reemplazar por nuevos alojamientos— no se puede entonar un canto de victoria ante la terminación de esa millonésima casa.

En efecto, entre 1935 y 1939, se construyó en Gran Bretaña un promedio de 350.000 casas por año. Pero después de la guerra, sólo un año, el 1948, ha superado la cifra de 200.000 unidades.

Sobre el millón de casas edificadas desde la guerra, 800.000 son definitivas y 200.000 provisionarias. Además, se ha logrado crear 340.000 alojamientos suplementarios al realizar diversos agregados a los inmuebles existentes.

Al presente, la cuestión es saber cuánto tiempo será menester

para alcanzar los dos millones de habitaciones, y cuánto costarán.

En comparación con lo que se hacía antes de 1940, la construcción de alojamientos está actualmente casi toda en manos de las autoridades locales. En 1950, por ejemplo, la iniciativa privada —que había realizado la construcción de 76 por ciento de las casas en 1939— no tuvo sino un 15 por ciento de su activo.

Fuera de las ciudades, la mayor parte de los nuevos alojamientos son casas unifamiliares, concebidas en un estilo que difiere apenas del de antes de la guerra, salvo que ellas son siempre de una ejecución mucho más simple. Esto parece deberse a la ausencia de la concurrencia que existía en los tiempos en que la construcción era una especulación y en que era menester atraer al cliente por medios diversos.

Se esperaba que para el fin de la guerra se produjera una revolución en la construcción de casas pequeñas, gracias a la aplicación de técnicas nuevas y al empleo abundante de materiales prefabricados. En lo relativo a esto último, se trataron varias experiencias, pero no se tuvo éxito en industrializar la construcción de las casas y en aplicar intensamente los métodos de prefabricación.

La causa profunda de ese fracaso fué la misma en Inglaterra que en muchos otros países: parece no haber llegado aún el tiempo de una reorganización radical en un dominio tan conservador como es la edificación.

Numerosas casas prefabricadas fueron edificadas inmediatamente después de la guerra, sobre los emplazamientos bombardeados y otras partes, pero únicamente a título temporario. Desde que ese programa de alojamientos temporarios finalizó, hace unos dos años, y que el esfuerzo nacional se orientó hacia los alojamientos definitivos, la prefabricación fué cada vez menos utilizada y la construcción de habitaciones volvió a los procedimientos y materiales tradicionales: sólidos muros de ladrillo y techados recubiertos de pizarras o de tejas.

La exposición de la Arquitectura y de la Habitación del barrio Poplar (Londres), fué en realidad una excelente síntesis del estado actual de la construcción de alojamientos en Inglaterra. Si bien la mayor cantidad de las obras son realizadas en ladrillos tradicionales, no se han dejado de aplicar un buen número de técnicas nuevas. Pero esas innovaciones no conciernen a menudo sino a ciertos detalles, o a lo más, consisten en emplear elementos estandarizados. No se trata, pues, de prefabricación en el sentido en que entendemos el término.

Se nos ha afirmado que con la implantación de conjuntos de habitaciones se ha cumplido un destacado progreso en comparación con la preguerra: que la construcción en cinta es una concepción terminada, que sería reemplazada en el futuro por una más fantástica —lo que no quiere decir más irracional— de los conjuntos de habitaciones, pequeños o grandes. Ese sería el resultado del control más estrecho que ejerce el Estado con la aplicación de la reciente legislación sobre el urbanismo, y también de los principios urbanísticos nuevos que el gobierno ha prescripto en su *Housing Manual*. En los conjuntos de habitaciones que visitamos, no hemos encontrado, no obstante, la ilustración bien palpable de ese progreso, con excepción, puede ser, de la *Harlow New Town*. Pero, en homenaje a la verdad, debemos decir que más que nada hemos recorrido la aglomeración londinense, donde es evidente que las posibilidades son restringidas.

La densidad de la población hace que, en los grandes centros —y con más razón en Londres— las construcciones nuevas sean principalmente de grandes inmuebles de departamentos; esto lo ilustran claramente los *Churchill Gardens*

de *Pimlico* (Londres), por ejemplo. Se sabe, por otra parte, que la superpoblación de Londres es un problema desde hace mucho tiempo. Se procura encontrarle remedio por la transferencia en masa de londinenses a las nuevas ciudades creadas. Pero, con algunas excepciones, esas villas nuevas no surgen tan rápidamente como se esperaba. Una de esas felices excepciones es la villa de Harlow (Essex), en la que hay mucho bueno que ver.

Además de esas nuevas villas, el *London County Council* ha previsto alrededor de Londres un cierto número de barrios satélites con el fin de descongestionar el centro de la capital. Una de las más dignas de destacar es *Harold Hill Estate*, a unos veinte kilómetros de la ciudad.

Antes de pasar revista a las realizaciones señaladas en este capítulo —y que se las puede considerar como sintomáticas de la habitación popular actual en Gran Bretaña— nos resta decir una última palabra sobre el precio de costo de la construcción.

Por las últimas noticias de la *Commission Girdwood*, una comisión oficial creada por el Ministerio de Salud Pública, se puede concluir que hacia fines de 1949, una casa del tipo corriente, con tres dormitorios, tal como las construían las autoridades locales, costaba un promedio de 1.515 libras. En 1947, la misma casa, no costaba más que 1.400 libras y podemos suponer que la cifra de 1949 ha sido superada hoy día. Bien entendido, esas cifras tienen el valor que es preciso acordar a los datos estadísticos; en efecto, los precios de costo dependen de una cantidad de factores eminentemente variables según las circunstancias. Sin embargo, hay un hecho patente: las cifras medias citadas están por debajo de los precios reales antes que por encima de ellos.

Como en este momento son principalmente los problemas de orden financiero los que impiden el desarrollo normal del patrimonio inmobiliario, sería preciso obtener una reducción en los precios de costo. A esto se agrega que no puede contarse con un acrecentamiento de las inversiones en las finanzas públicas en favor de la construcción, sino todo lo contrario. Mientras tanto, queda pendiente la cuestión de saber si una acción más vasta de la iniciativa privada en este aspecto no llevaría a reducir los precios. La revista *The Builder* abrió recientemente un concurso cuyos resultados parecen indicar que esa sería la vía a seguir. El ganador del concurso —hecho sobre un proyecto de casa para cinco personas que debía costar un máximo de 1.000 libras— presentó una casa de 781 pies cuadrados, de ladrillos, cuyo costo total calculado según los precios en vigor al primero de enero de 1951, era de 950 libras. Inmediatamente un contratista se ofreció para edificar cincuenta casas en esas condiciones.

En el aspecto económico, el desacuerdo entre el precio de la construcción y el de locación quita toda base rentable a la explotación inmobiliaria. Según eso, las entradas, de 1939 a 1945, han aumentado en un 85 por ciento; los alquileres en un 13 por ciento solamente.

El régimen de los alquileres bajos y de los subsidios elevados que el Estado acuerda para cada nueva casa, acarrea al Tesoro una carga insostenible. Se excluye, sin embargo, el subir los alquileres a un nivel compatible con las necesidades económicas. Llevar a 25 chelines por semana un alojamiento de 10 chelines de antes de la guerra —lo que para un *Council House* era un alquiler normal— se ajustaría con el coeficiente de aumento de las rentas familiares; pero lo mismo la rentabilidad de las locaciones no estaría asegurada.

Voces autorizadas han formulado también el deseo de la

supresión de los subsidios y de un retorno al derecho común en lo concerniente a los alquileres de las nuevas casas.

### El caleidoscopio de Lansbury

El *East-End* es, por definición, uno de los arrabales más tristemente célebres de Londres: algo así como una ciudad dentro de otra, en que miles de familias de obreros se hacían en casas que apenas si son dignas de llevar ese nombre. Calles enteras datan de mediados del siglo XIX, del tiempo en que el incremento industrial lo sumergía todo. Los bombardeos han asolado al barrio y han hecho de muchos sitios, lugares apropiados para hacer un remodelamiento coherente y una cuidadosa planificación.

Parte de esa reconstrucción está ya en plena ejecución y esa obra está completada por dos pabellones consagrados al urbanismo y al arte de edificar, que se incorporaron a los edificios del Festival con el nombre de *Live Architecture Exhibition*; una viviente exposición de arquitectura. La obra, a la cual se le dió el nombre de "Lansbury" en homenaje al diputado obrero George Lansbury (1859-1940), que consagró su vida "a un mundo mejor y un más hermoso Poplar" —ese era su barrio— está montada sobre las barriadas de Poplar y Estepney. Es la primera de las once secciones previstas por el *London County* para ser reconstruidas bajo la forma de unidades vecinales orgánicas.

La población de Lansbury —que cubre 124 acres, o sea cerca de 50 hectáreas— contará con una decena de millares de habitantes, lo cual corresponderá solamente a un 42 por ciento de la cifra de preguerra.

Aunque la exposición misma no muestra más que un tercio del Lansbury definitivo, se encuentra desde ya una gama suficientemente variada de edificios como para dar al visitante una idea bastante completa de lo que ha cumplido Inglaterra en materia de reconstrucción. Se cuenta hoy día con 538 alojamientos —casas unifamiliares y departamentos—, dos escuelas, dos iglesias y una central comercial. Entre los alojamientos hay algunos que ya están ocupados y durante la exposición se han continuado los trabajos en los otros edificios como en tiempos ordinarios.

Lo que impresiona a primera vista, es la rigidez de las líneas de todo el conjunto, si bien ocho arquitectos diferentes trabajaron en los planos. Pero hay que añadir que quien se encarga de las obras, en este caso la Municipalidad de Londres, ha supervisado todo, y, por otra parte, ha elaborado ella misma el plan general del conjunto.

Para crear la unidad, se ha simplificado la arquitectura de tal modo que se ha caído en una fastidiosa monotonía. Por lo demás, el conjunto da la impresión de cosa obtenida para terminar de una vez por todas luego de una discusión interminable de tira y afloja. Y así se ha llegado a una arquitectura "passe-par tout", donde no queda nada de la personalidad de sus creadores.

Los 500 alojamientos están concebidos para albergar cerca de 1.500 personas: son casas unifamiliares, casas de departamentos de dos o de cinco pisos y departamentos duplex dispuesto en edificios de dos o tres pisos o bien sobre locales de negocios.

La mayor parte de las casas unifamiliares tienen tres dormitorios, un living y un cuarto de baño; poseen también un pequeño jardín. En las casas de dos pisos, hay a la vez alojamientos de uno y tres dormitorios y departamentos duplex. Lo mismo ocurre en los edificios de tres pisos en que los departamentos del último piso son accesibles por el balcón. Se han imaginado también otras combinaciones del mismo género.

Veamos el lado técnico: casi todas las casas están edificadas en ladrillos sobre fundamentos de cemento; los techos, que son en suaves pendientes, están recubiertos en tejas o pizarra; el piso está revestido de ladrillos, de cemento hueco o de madera. Salta a la vista que los constructores no han querido correr ningún riesgo y que su único fin ha sido encontrar la solución más económica.

En esas casas no hay sótanos; hay simplemente delante de las casas individuales —a menudo en el jardincito—, un pequeño depósito para almacenar el combustible; en los alojamientos se ha previsto también un depósito de carbón.

El equipamiento de las casas y departamentos ha sido excelentemente concebido: en las cocinas, los artefactos más modernos, y en el living así como en los dormitorios, calefacción a gas o a electricidad. Ya ha sido criticado ese equipamiento, pues algunos lo consideran indefendible desde el punto de vista económico en las actuales circunstancias.

El alquiler establecido para las casas individuales de tres dormitorios es de 30 chelines por semana, y para un departamento de tres dormitorios, 26 chelines por semana. A título comparativo, digamos que el salario semanal de un obrero que habita ese género de alojamiento varía entre las 7 y las 10 libras.

Gran Bretaña ha tentado en Lansbury otra interesante experiencia. Ha creado allí un mercado público donde se colocarán puestos fijos de venta. La misma plaza está bordeada de negocios. No pensamos que esa solución sea muy apreciada por los ingleses; su clima no es muy favorable para negocios al aire libre, los cuales no son de aconsejar desde el punto de vista práctico e higiénico. Lo que nos choca también, es el poco lugar dejado para estacionar automóviles: eso creará dentro de poco tiempo serios problemas de tránsito. Para ser francos, es preciso reconocer que Lansbury ha desilusionado considerablemente a los visitantes belgas. No aporta nada nuevo y, por el contrario, determina un retroceso muy marcado con respecto al espíritu audaz cuyo testimonio —aunque en otro planteo— es la *South Bank Exhibition*.

En Lansbury, no hay sino una escuela que ha recibido nuestro aplauso desde el doble punto de vista técnico y arquitectural. Todas las clases, por ejemplo, están alumbradas por dos costados. Aun se le puede hacer al arquitecto el reproche de no haberlo edificado económicamente y de haberse dejado llevar por los "extras" que hicieron un edificio costoso para mantener. Pero este no es sino un aspecto de los reproches a hacerle.

A pesar de todo, emerge de la obra un índice que denota una evolución en la arquitectura británica: los mejores elementos procuran poco a poco despojarse de la influencia de las generaciones pasadas. Pero ellos no han alcanzado aún ese punto en que un armonioso equilibrio reina entre la materialización de las ideas nuevas y la ejecución técnica, y donde un edificio responde a la vez a las exigencias de la estética y de la economía.

Repetimos que las dificultades financieras de Gran Bretaña frenan considerablemente el desarrollo normal de la construcción y de la arquitectura. Pero ese es un factor con el que cuentan todos los países. Los medios limitados deben, a pesar de todo, permitir a los buenos arquitectos expresarse más que nada en el dominio de la casa barata.

A pesar de todas esas reservas, Lansbury no deja de tener interés como iniciativa y como realización. Es, en efecto, un modelo de reconstrucción en masa y metódica de toda una unidad barrial, gracias a la estrecha colaboración entre el sector público —con la concurrencia de la municipalidad— y el sector privado. Es un ejemplo de cooperación del cual tenemos mucho interés que sirva de inspiración para la re-

novación de barrios de casas insalubres dentro de nuestras propias ciudades, pues, en ese aspecto, se imponen medidas urgentes y radicales si no queremos que dentro de cien años la situación siga siendo la misma que hoy.

### Ciudades satélites y ciudades nuevas

Para hacer del mismo Londres, como de tantas otras grandes aglomeraciones urbanas, una ciudad "habitable" por poco que sea, será necesario repetir en gran escala y de manera drástica, la experiencia de Lansbury: lisa y llanamente, demoler barrios enteros y remodelarlos. Pensamos en lo que escribió Lewis Mumford en su obra "City Development": "La obra de demolición cumplida por la guerra ha sido incompleta en cierto sentido. El mundo de hoy semeja un enorme campo dispuesto para iniciar una construcción, en el cual se amontonan entre los esqueletos de las viejas mansiones y entre los audaces, macizos e inestables perfiles de construcción, toda suerte de despojos. Es preciso, si queremos arribar a un resultado satisfactorio, continuar deliberadamente la acción brutal de las bombas."

Pero esto es la teoría pura, y nadie se engañará. Por lo tanto, desde el punto de vista residencial, Londres es una ciudad "imposible". A grandes trazos, digamos que alrededor de la ciudad propiamente dicha —la cual es exclusivamente un centro comercial y administrativo—, el Gran Londres es un amontonamiento de suburbios, arrabales aplastados unos contra otros en una zona de 25 kilómetros de radio. Hacia el exterior inmediato de esa zona se comienza a distinguir la cintura verde de la ciudad.

Desde los puntos de vista social y estratégico, esa situación se hace cada vez más intolerable. Esos arrabales —sobre todo los más populosos— que hacen pensar en los cuadros que describen las novelas de Dickens, son en su mayor parte tristes conjuntos de casas viejas, miserables y mal conservadas, entre las cuales oscuros talleres y chimeneas de negras usinas agregan fealdad al paisaje. Ese es el resultado del crecimiento desbocado de una gran metrópoli, sin ningún orden, sin sistema alguno.

A esto se agrega un problema más: el de las distancias. Una cantidad de trabajadores debe cumplir en autobús o en subterráneos trayectos de 20 y 30 kilómetros y a veces más, dos veces por día.

No es sino con una acción en masa y radical que se puede poner fin a este estado de cosas. Además, descongestionar a Londres es una de las tareas más urgentes y más complejas que los organismos oficiales, los urbanistas y los arquitectos deben llevar a cabo. Aquí vamos a examinar de más cerca algunos de los aspectos de esa acción, en todo lo que haya recibido ya un comienzo de ejecución.

Actualmente, dos iniciativas de envergadura han sido tomadas para detener en la medida de lo posible la concentración humana en la ciudad de Londres. Ellas son: la creación en la cintura verde de la capital, y por la acción del *London County Council*, de lo que se llama villas satélites, y la construcción de ciudades enteramente nuevas a una distancia más grande del centro de la ciudad. Hemos visitado dos prototipos de ese género de realizaciones: *Harold Hill Estate*, una ciudad satélite, y *Harlow New Town*, una nueva aglomeración cívica.

He aquí las diferencias fundamentales entre las dos concepciones: las ciudades satélites que el *London County Council* crea en el exterior de su radio de acción ordinario parecen no ser sino vastos dormitorios; sus ocupantes son gente que trabaja en Londres y están alojados en los suburbios en es-

pera de que el *London County Council*, en el cual estaban inscriptos, pudiera procurarles medios.

Es tan larga la distancia entre los lugares de trabajo y la ciudad satélite que esas personas no están prácticamente en su casa sino por la noche. Desde el punto de vista social, esa no es sino una solución a medias.

Por el contrario, las nuevas ciudades llegan a ser comunidades independientes, que ofrecen a sus habitantes la posibilidad de encontrar trabajo en el lugar.

Antes de hablar de *Harold Hill* con más extensión, digamos algunas palabras acerca del *London County Council* (L. C. C.). Es la potente máquina administrativa que rige el Gran Londres; su municipalidad, en algunos aspectos. Como las administraciones comunales belgas, tiene entre sus atribuciones las cuestiones del alojamiento. El L.C.C. posee un patrimonio inmobiliario que le es propio y que, en el presente, es de unas 200.000 casas —algo así como el 9,5 por ciento del de Bélgica—, que le reportan cada año 3 millones de libras en alquileres y le cuestan 600.000 en gastos de administración y 2 millones en conservación (esta última cifra es la registrada para los años 1949 y 1950).

Después de la guerra, las listas de pedidos sobre las cuales se establecen las demandas de sus administrados contaban en un momento dado con 140.000 matrimonios. Mientras tanto ha construido 50.000 alojamientos. No es difícil, pues, estimar aproximativamente el programa que le queda por cumplir.

Para satisfacer las demandas que recibe, el L.C.C. no edifica solamente sobre el terreno del Gran Londres —en efecto, esto es cosa difícil si se piensa en la densidad de la ciudad— y en este momento tiene en obra *out-county* doce conjuntos de habitación que totalizan 41.000 alojamientos. Uno de entre esos *cottage estates* es *Harold Hill*, o 30 kilómetros de la ciudad.

Sobre un terreno de 700 hectáreas, 7.380 casas están en vía de ser terminadas. Como para los conjuntos construidos anteriormente, se ha buscado que la densidad de población sea tan baja como posible y en todos los casos se busca mantenerla dentro de los límites de la familia británica media. Se obtiene así un promedio de 3,6 personas por casa y de 20 casas por hectárea.

*Harold Hill Estate*, que ha sido previsto para 26.000 habitantes, está agregado a la cintura verde de Londres, al N.O. de la ciudad. Se ha respetado una buena parte de las plantaciones existentes para crear en el centro del conjunto un parque público y lugares de juego para niños.

Se divide en dos grandes unidades y el centro de la villa propiamente dicho está en el medio de ambas. Una vez finalizado el conjunto, contará con nada menos que once escuelas.

Cuando se estudiaba el plan de implantación de las mismas se tuvieron en cuenta dos condiciones primordiales: deben estar contiguas a espacios verdes y encontrarse a distancias mínimas determinadas de los centros residenciales.

Si se recorre *Harold Hill* observando sus instalaciones, no se descubre nada novedoso, nada audaz. Las casas están sabiamente alineadas a lo largo de las calles, en grandes o pequeños grupos, y se han diseñado así largas perceptivas rectilíneas sin gran variedad arquitectural. Sólo algunos grupos escapan al rigar de esa disciplina y se ven algunas casas dispuestas en "cul-de-sac" o en diagonal con respecto al eje de la calle.

La mayor parte de las casas son para habitaciones unifamiliares. Alrededor del centro comercial, se observa un cierto



número de casas de dos pisos, de edificios de departamentos, y una serie de pequeñas casas para ancianos.

El precio de costo medio de una casa tipo corriente era en un origen de 1.300 libras; posteriormente se elevaron esos precios medios. El locatario de una casa de tres dormitorios paga 25 sh. por semana, comprendidas las cargas; los ancianos que ocupan alojamientos especialmente contruídos para ellos —y que cuestan alrededor de 800 libras— no pagan sino 9 shillings. El alquiler de un matrimonio obrero medio absorbe cerca del 10 por ciento de sus entradas.

Como ya lo hemos dicho, Harold Hill Estate es uno de los doce conjuntos que el L. C. C. edifica fuera de su resorte administrativo. Entre las 100.000 nuevas casas definitivas que constituyen su programa inmediato de después de la guerra, hay unas 43.000 en los *out-county states*; esas serán, en su mayoría casas unifamiliares. El resto del programa, los *in-county estates*, será ejecutado en el perímetro del Gran Londres y consistirá casi exclusivamente en bloques de departamentos.

Cumplir semejante programa no es poca tarea; lo testimonia el hecho de que 250 arquitectos y asistentes estén agregados al L.C.C. Esto sin hablar del medio centenar de oficinas privadas de arquitectura que reciben de esa administración encargos regulares.

A juzgar por lo que vimos en Harold Hill Estate, el único cuidado del L.C.C. en este momento es crear espacio habitable. Las preocupaciones urbanísticas, arquitectónicas o técnicas pasan al final del plan. Así, el conjunto entero de viviendas es el reflejo de una mentalidad tradicionalista. No iremos a buscar la causa en el hecho de que la puesta en obra es una pesada máquina administrativa: no estamos suficientemente advertidos acerca de la estructura interna de la administración inglesa para arriesgar semejante juicio.

En el curso de nuestro viaje, tuvimos la ocasión de comparar Harold Hill State con otra obra de la misma especie: *Harlow New Town*, emprendida también con el fin de descongestionar la capital y que nos ha parecido ser una solución mucho más interesante.

Los ingleses esperan de la creación de las villas satélites y de las nuevas ciudades, resultados decisivos en la lucha contra la hipertrofia de Londres. La *New Towns Act*, de 1946, prevé la creación de ciudades nuevas por acción de sociedades esencialmente fundadas con ese fin por el ministro de Urbanismo. El Tesoro afecta a cada uno de esos trabajos capitales importantes; se evalúa en 25 millones de libras la suma que ha invertido hasta hoy en cada villa nueva. El programa inicial preveía la creación de veinte villas, de las cuales doce están actualmente en curso de ejecución. Ocho de ellas, en los alrededores inmediatos de Londres. De una manera general, no obstante, los trabajos no adelantan tanto como se esperaba. Es en *Crawley*, al sud de la capital donde andan más activamente, pero, acerca de lo que hemos dicho, es allí donde son, desde el punto de vista del urbanismo y de la arquitectura, los menos destacables.

*Harlow New Town*, al noroeste de Londres, parece ser la creación más interesante. Hicimos a él una excursión muy instructiva.

Repetimos que el punto vital de la concepción de las nuevas villas —de las cuales cada una albergará 60.000 a 80.000 personas— es que ellas deben ser centros independientes que ofrecerán a sus poblaciones laboriosas, la posibilidad de emplearse allí mismo. Esto implica desde luego que los planes de disposición prevean instalaciones industriales.

Todas las nuevas ciudades creadas alrededor de Londres están por fuera de la cintura verde de la ciudad; actualmente no hay ningún temor de que se "suelden" a la metrópolis. De esa manera, las industrias tienen la posibilidad de ir a instalarse con su personal en un nuevo centro. Parece que desde el punto de vista de su economía eso resulta para ciertas fábricas una excelente solución que les permitiría entre otras cosas, librarse de las incomodidades de la gran ciudad. En Harlow, se ha previsto la construcción de diez fábricas en una zona reservada al efecto. Muchas de ellas están en construcción. Ese método asegurará el crecimiento equilibrado de una comunidad cuya evolución ha sido objeto de previsiones sabiamente pensadas.

Además del barrio industrial, se han proyectado trece zonas residenciales, tomando como eje un centro en el que se encontrará la mayor parte de las casas de comercio y los edificios públicos. Se ha dado al conjunto un carácter típicamente rural; los diversos grupos de edificios están separados unos de otros por largos espacios verdes; las ondulaciones del terreno han sido muy bien utilizadas. Las principales vías de comunicación delimitan los barrios residenciales, cada uno de los cuales podrá albergar a 5.000 habitantes. Los grupos de árboles aportan a cada conjunto frescura y variedad.

El núcleo de Harlow es un edificio de nueve pisos con departamentos de uno y dos dormitorios. A primera vista ese edificio, obra del conocido arquitecto Frederick Gibberd —que es al mismo tiempo autor del plan de disposición de la villa—, erigido en un sitio con aspecto campesino, parece algo insólito. Es necesario un tiempo para habituarse, pero cuando uno se ha acostumbrado, termina por no chocar mayormente, aunque su edificación en pleno Harlow sea un tributo pagado a la fantasía.

En cada piso del edificio, cuatro departamentos son dispuestos alrededor del ascensor. El inmueble es de cemento armado y revestido de ladrillos de paramento.

Además de ese edificio, Harlow cuenta sobre todo con casas unifamiliares, alojamientos duplex y casas de departamentos de dos pisos. El primer grupo que fué terminado —hacia fines de 1950 —tiene 98 alojamientos, y da una idea reducida de lo que será el conjunto de la villa.

Las casas están edificadas alrededor de un centro verde, en pequeños grupos rectilíneos unidos entre ellos por callejones. Hay cuatro tipos diferentes de casas, con dos o tres dormitorios. Todas las de dos dormitorios y la mayor parte de las de tres, tienen una cocina-comedor. Como es costumbre en Inglaterra, esas habitaciones no tienen ni bodegas ni anexos, pero todas tienen un lugar para guardar carbón. La mayoría de las casas tienen en la sala de estar un aparato de calefacción a gas; un respiradero hace pasar el calor del living a los dormitorios.

El mobiliario de los alojamientos de Harlow es notable, sobre todo habiendo podido comprobar que en Gran Bretaña el inglés medio está ligado a fórmulas tradicionales, pasadas de moda. Eso choca contra los esfuerzos de las sociedades de construcción —o bien las comunas— por modernizar el equipo de las cocinas y hacer más racionales las instalaciones de calefacción y las instalaciones sanitarias.

El conjunto de Harlow tiene muy buen aspecto. Los arquitectos tienden a disimular una cierta uniformidad arquitectural utilizando ampliamente la vegetación y variando la implantación general de los edificios.

# CRONICA DEL DIA DEL URBANISMO

El Día del Urbanismo ha sido instituido con el fin de llevar a todos los pueblos la idea de que, en materia urbanística, es preciso "organizar bien para vivir mejor". Bajo ese lema, y amparados por el símbolo azul y verde con un sol central (aire, verdor y sol), se reunieron el ocho de noviembre último, en los más dispares puntos del mundo, quienes sintieron la necesidad de estrechar lazos de amistad en el día dedicado al urbanismo. Por las noticias recibidas de todas partes del mundo, hemos podido establecer que la fecha alcanzó una profunda significación, como lo demuestra la crónica sintética que esbozamos:

## EN EUROPA

En Düsseldorf, Alemania, se fundaron ese día una sociedad de urbanismo y un centro de trabajo de urbanistas profesionales libres. En Bélgica, todos los actos se celebraron con la presidencia del ministro de obras públicas, quien hizo saber que se procuraba la inclusión del estudio de la urbanística en los planes de las escuelas públicas, pues tal materia "es una de las mejores escuelas de civismo que existen"; desde Bruselas se realizaron transmisiones especiales de radiodifusión y se contó con la valiosa colaboración de la prensa de esa ciudad. En España despertó un vivo interés la celebración en las esferas oficiales y privadas vinculadas con la especialidad; prueba de ello es el hecho de que se haya resuelto que, para hacer más popular la idea del urbanismo, cada año se celebre el día ocho de noviembre en una distinta ciudad; el principal acto de 1951 se realizó en la universidad de Salamanca, propiciado por el Cuerpo de Arquitectos Municipales de España (CAME), y hubo también importantes reuniones en Madrid, Barcelona, León, Bilbao, Sevilla, Granada y San Sebastián. En París, Francia, la celebración del Día Mundial del Urbanismo alcanzó un remarkable éxito y, además de los actos realizados, la Sociedad Francesa de Urbanistas y la Asociación Francesa de Urbanismo y Habitación, con el auspicio del Ministerio de la Reconstrucción y del Urbanismo, organizaron un concurso sobre la materia; se realizaron diversas conferencias sobre el tema "espacios verdes" que, según se anuncia, serán recopiladas en un número especial de la revista "Urbanisme"; en Niza, se inauguró un "espacio verde" que incluye un edificio con un museo de arte regional. Además, en Austria, Holanda, Italia, Luxemburgo, Portugal, Suecia, Suiza y otros países europeos de los cuales aún no se han recibido noticias, se realizaron actos académicos, banquetes, conferencias, exposiciones, inauguraciones de centros técnicos y culturales vinculados con la especialidad, publicidad periodística y radial, visitas de delegaciones, etc.

Una vista del almuerzo de confraternización que se realizó en San Pablo el ocho de noviembre, organizado por la Prefectura Municipal en el Hotel Explanade.



Puede observarse la crecida concurrencia a esta reunión técnica de urbanistas que se realizó en Nagoya, Japón, el Día del Urbanismo.

## EN AMERICA

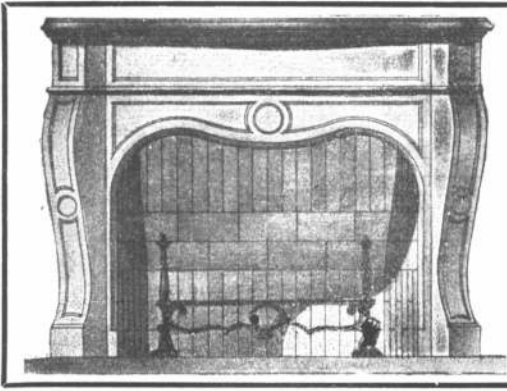
El acto principal en la Argentina se realizó en la Universidad de Córdoba, y en Buenos Aires se creó el primer Centro Argentino de Urbanismo. Se realizaron actos académicos en Bolivia, y en el Brasil la celebración alcanzó considerable importancia, especialmente en San Pablo; se adhirieron la totalidad de las instituciones técnicas afines del país en sus más importantes ciudades, se difundieron varios folletos alusivos y explicativos; fué muy activa la divulgación periodística, y se contó con un valioso apoyo oficial. También fué muy amplia la celebración en Chile; el Ministerio de Obras Públicas de la Nación colaboró en la preparación de una exposición de urbanismo y un gran banquete en Viña del Mar fué patrocinado por el Instituto de Urbanismo Valparaíso; la colaboración de la prensa puede comprenderse ampliamente al saber que "El Mercurio" dedicó el 8 de noviembre la casi totalidad de sus páginas a temas vinculados con el urbanismo, y que muchos anuncios comerciales tenían leyendas e insignias alusivas a la celebración. En Washington, New York, Chicago y Filadelfia, en Estados Unidos de Norteamérica, se realizaron actos diferentes, y en la capital de esa nación la Unión Panamericana organizó una sesión técnica especial. También alcanzó importancia la celebración en el Perú, en que participaron entidades civiles y oficiales. En Caracas, Venezuela, se contó con la colaboración del Ministerio de Obras Públicas que organizó una exposición de los planes reguladores de nueve ciudades; la actividad en toda Venezuela fué en general muy entusiasta y eficiente al lograr amplios fines de divulgación. En Canadá, Colombia, Cuba, Puerto Rico, República Dominicana y Uruguay hubo actos similares a los descriptos para otras naciones americanas.

## EN ASIA

Quizá la nota más curiosa sea la importancia extraordinaria que asumió la celebración del 8 de noviembre en el Japón: hubo un concurso de tipos de ciudades ideales, industriales, administrativas, etc., para el nuevo Japón, varias conferencias y exposiciones diversas; en muchos casos se contó con la valiosa colaboración de las autoridades nacionales y municipales. Deben destacarse también los actos efectuados en Israel y en Vietnam.

## EN AFRICA Y AUSTRALIA

Estos dos continentes no estuvieron ausentes en la celebración mundial del Día del Urbanismo. En Marruecos, la jefatura del Servicio de Urbanismo organizó en Rabat la participación de ese estado, y en Sidney, Australia, hubo diversos actos de importancia en el instituto de urbanismo de la universidad de Sidney.



# Frentes de Chimeneas *Queraltic*

(ESTUFAS DE TODO ESTILO)

- GRANITICAS • ESTUCO
- SIMIL MARMOL • PIEDRA

Todas nuestras estufas son entregadas con su base correspondiente

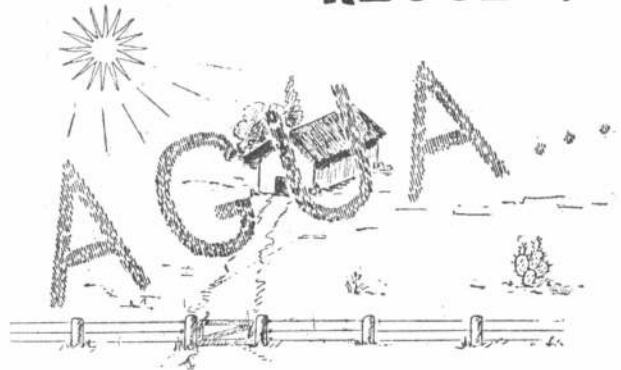
Solicite informes y folletos

*Queraltic* S. R. L. - Cap. \$ 500.000.00

Fáb. y Exposición **Constitución 1752/58** 26-6373 y 6462

ESPECIALIDAD EN PISOS INDUSTRIALES SUPERPRENSADOS

# PROBLEMA RESUELTO



## ELEVADORES DE AGUA BOMBAS CENTRIFUGAS APE

### CALEFAX

S.A.C.E.I.

J. SALGUERO 1244  
BUENOS AIRES

Avda. COLON 266  
MENDOZA

Consúltenos

## "LLAMARADA"

UN ORGULLO DE LA INDUSTRIA NACIONAL



**Seguras - Económicas - Rendidoras**  
**A GAS y GAS ENVASADO**

FABRICANTE:  
**PEDRO FUNDUKLIAN**  
OLAYA 1042 BUENOS AIRES



TARUGOS DE FIBRA Y BULONES DE EXPANSION PARA SUJETAR MAQUINARIAS, MOTORES, TRANSMISIONES, Etc.

van Wermeskerken, Thomas y Cía.  
SOC. RESP. LTDA  
CHACABUCO 682 - T. E. 33 - 3827  
BUENOS AIRES





# HUERN

UN SIMBOLO DE CALIDAD EN ARTEFACTOS A GAS

UNICOS ABSOLUTAMENTE  
SEGUROS - SOLIDOS - ECONOMICOS

## RIVA, BALDELLI & BIONDI

Exposición y Venta :  
SARMIENTO 2745 T. E. 62, Mitre 6641-2-3



**PISOS INDUSTRIALES**  
ANTIACIDOS Y COMUNES  
IMPERMEABILIZACIONES

### "NAFTOLBIT"

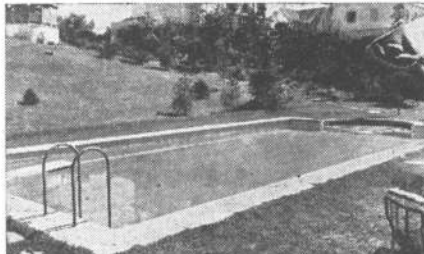
S.R.L. Cap. \$ 40.000

**HORMIGON CELULAR**  
AISLACIONES TERMICAS Y  
ACUSTICAS - MONOLITICAS  
Y BLOQUES PREMOLDEADOS

### "BETONIT"

S.R.L. Cap. \$ 100.000

PARAGUAY 643 - T. E. 31-2739



## Piletas de Natación

Construcción rápida y garantida  
por contrato

Perforaciones, instalaciones de bombas para  
provisión de agua y desagüe

## RANIERO LANDINI MEDIANO

Oficina : Acassuso - Andrade 463

T. E. 742-1824 - 44-9369

**CONSULTENOS**  
ANTES DE PROYECTAR UNA NUEVA  
INSTALACION ELECTRICA

Ello le permitirá informarse de cuáles  
son las posibilidades para el suministro  
de corriente eléctrica de nuestras redes  
en el lugar en que Vd. la necesite.



# AVISOS CLASIFICADOS

## PINTURERIA y PAPELERIA DEL NORTE

Variado surtido  
de papeles pin-  
tados. Las últi-  
mas novedades

en **TEKKO y  
SALUBRA**

**Vicente Biagini y Hnos.**

PARAGUAY 1126  
T. A. 41 - 2425  
Buenos Aires



PROTEJA  
SU TECHO  
PINTANDOLO  
CON

## GRAFISOL

PRESEVA Y EMBELLECE

Solicite folletos con colores  
Fco. J. COPPINI

CHACABUCO 82 - T. A. 33. Av. 9676

## MOSAICOS

**E. ALFREDO QUADRI**  
Fundada en el año 1874

Avenida Angel Gallardo 160  
(antes Chabut)  
(Lindando con el P. Centenario)  
T. E. 88, Gascón 0301-2564



CASA FUNDADA  
EN EL AÑO 1897

★ CORTINAS  
★ PERSIANAS

**V. LABANDEIRA (H) & Cía.**

S.R.L. - CAP. \$ 350.000

ESCRITORIO:  
SAN JUAN 1225 - T. E. 23-7000

FABRICA:  
SANTO DOMINGO 3019/25 - T. E. 21-3413

## A. G. A.

# PARQUETS

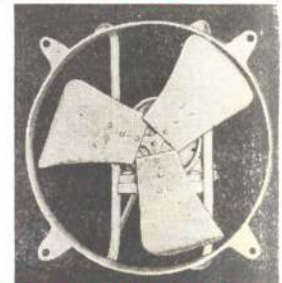


CONCEPCION ARENAL 1748

T. E. 76 - 3134

## EXTRACTORES DE AIRE "NELSON"

Aplicables  
a cualquier  
ambiente  
y en todo  
diámetro



Fabricantes

**TALLERES ELECTROMECANICOS "NELSON"**  
SOC. RESP. LTDA - CAP. \$ 120.000  
BOLIVAR 825-39 33 - 0132

CANILLAS

APROBADA POR  
A. N. D. A.

# DIQUE

NO GOTEA · HIGIENICA · PRACTICA · ECONOMICA · MODERNA

Con la simple aplicación  
del **IMPERMEABILIZANTE**

## ANHIDROL

incolore para frentes de revoque,  
y color ladrillo para frentes de  
ladrillo a la vista, se conservan  
los frentes de los edificios siempre  
limpios y secos, con apariencia  
de nuevo.

**PICO 1638 70 - 9116**

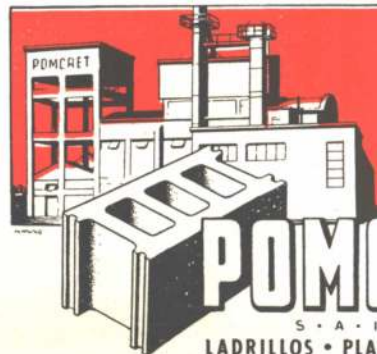
## "LA CASA DE LAS COCINAS"

●  
A GAS  
Y SUPERGAS  
A CARBON  
Y LEÑA



FABRICANTES  
ESPECIALISTAS

**CAVEDO, GONZALEZ & Cía.**  
Pte. LUIS S. PERA 1285/87 - T. A. 23 - 5198



FABRICA  
HEREDIA 626  
AVELLANEDA  
T. E. 22 3564

Oficina:

Reconquista 165  
Piso 3º-Ofic. 324  
T. E. 34 - 8451  
Buenos Aires

# POMCRET

S. A. I. C.

LADRILLOS · PLACAS · BLOQUES  
VIBRADOS Y CURADOS A VAPOR

# AVISOS CLASIFICADOS



**PUERTA para GAS y SUPERGAS**

**MEDIDAS STANDARD**  
ESTABLECIMIENTO INDUSTRIAL

**EIBER**

SOC. DE RESP. LTDA. CAP. \$4.305.000

AVDA. 17 de OCTUBRE 4933 - BUENOS AIRES - T. E. 59-5598



**PUERTAS PARA NICHOS DE LLAVE DE PASO**

Nº 1 - MEDIDA: 0,15 x 0,20  
 2 - " 0,20 x 0,25  
 3 - " 0,20 x 0,35

ESTABLECIMIENTO INDUSTRIAL

**EIBER**

SOC. DE RESP. LTDA. CAP. \$4.305.000

AVDA. 17 de OCTUBRE 4933 - BUENOS AIRES - T. E. 59-5598

**BUZONES**



**PARA EMBUTIR**  
COMUNES O DE LUXE  
MEDIDA STANDARD  
REGLAMENTARIA

SE ENTREGAN INDIVIDUALES  
O ARMADOS EN BATERIAS  
SEGUN INDICACIONES

ESTABLECIMIENTO INDUSTRIAL

**EIBER**

SOC. DE RESP. LTDA. CAP. \$4.305.000

AVDA. 17 de OCTUBRE 4933 - BUENOS AIRES - T. E. 59-5598

**PULVERIZADORES "POTENTE"**



Equipos para blanqueos en general. Diversos modelos y capacidades.

Fig. 23 Fig. 20 Fig. 21

FABRICANTES

**CETTA Y ARRIGUTTI S.R.L.**  
RIVADAVIA 9100 - BUENOS AIRES - T. E. 67-9770

**MIROCHNIK & Cía.**  
FABRICANTES - IMPORTADORES  
CORTINAS ENROLLABLES DE MADERA  
PARQUETS CALDEN, ROBLE ESLAVONIA, ETC.

LA MEJOR CALIDAD



LOS MEJORES PRECIOS

M. R. Trelles 1618 T. E. 59-3186

**CALEFACCION**

Solicite Presupuesto

**TECAF**

CHARCAS 1513 - Bs. AIRES  
T. E. 41.7984

Estudios rápidos y esmerados  
Ejecución perfecta

**TRE CONDICIONADO**



**CAPE**

INSTALACIONES de

Calefacción Industrial **GAS**  
Contra Incendio **SUPERGAS**  
Petróleo

CHARCAS 1927 44-5600

**MOSAICOS**

REVESTIMIENTOS Y ESCALERAS



**V. MOLTRASIO e HIJOS**  
S. R. L. - CAP. \$ 260.000

Exp. y venta: Fed. Lacroze 3335  
T. E. 54, Darwin 1868 - Buenos Aires

Cocinas

*favorita*



**Dario J. Pascucci**  
CUCHA CUCHA 1567 59-9436

**BAJOCO**



**hierro forjado**

EXPOSICIÓN: CORDOBA 3843  
TALLERES: ANDALGALA 1085-87  
T. E. 86-9991 - 9994

**BUZONES PARA DEPARTAMENTOS "DE LUXE"**  
Reglamentarios y Casillas de Correos



Para exteriores y empotrar en pared. Tableros de Puertas, Pilares, Tranqueas, Cortinas.  
Se preparan en un solo block.

Sobre formas y dibujos. Cerraduras "TIPO YALE", Tarjeteros y Vidrios.  
SERVICIOS DE ARREGLOS Y REPUESTOS

Solicite Catálogo

Tall. Met. C. V. CARDARELLI  
Jorge Newbery 4814-16 - T.E. 54-2592

**PRIMIGAS**



**LEONARDO & Cía.**

Compañía de instalaciones de cañerías de gas y supergas y cañerías de incendio

SANTA FE 5384 T. E. 72-8537

# AVISOS CLASIFICADOS

**N  
A  
T  
A  
T  
O  
R  
I  
O  
S**

**Constrúyalos Ud. mismo**  
con nuestros elementos premol-  
deados de hormigón armado.



Fabricantes:  
**AMATO & Cía. S. R. Ltda.**  
San Martín 201 \* 34 - 9055

**C. G. KASSLER & Cía.**  
IND. Y COM. S. R. L. - CAP. \$ 500.000.-

★

ESPECIALIZADOS EN  
**GAS INDUSTRIAL**

Habilitación, Consejo, Ingeniería  
Industrial Nº 70

INSTALACIONES  
DOMESTICAS y  
en OBRA

**CALDERAS  
HORNOS  
QUEMADO-  
RES IND.**

**LAVALLE 913      35 - 5570**

**PARQUETS**

ROBLE ESLAVONIA  
ALGARROBO BLANCO  
CALDEN

•

**NICOLAS CAP**  
Soc. Resp. Ltda. - Cap. m\$.n. 30.000.-

**ORO 2270/72 - Bs. As. - T. E. 71-4258**

**BLOQUES ITA**



**PERFECTOS**

**BUENOS AIRES      TUCUMAN 644      T. E. 32-5443**

FABRICA DE CORTINAS  
ENROLLABLES DE MADERA

*Cortinas Ideal S. R. L.*  
CAPITAL \$ 240.000.- m/n. c/l.

PERSIANAS PLEGADIZAS  
CELOSIAS MIXTAS

★

**DOLORES 432      T. E. 69-0933**

**MATAFUEGOS**

**"DRAGO"**

**AYACUCHO 1045**

**T. E. 42-5829      Bs. As.**

**PARQUETS**

- PARQUET MOSAICO
- PARQUETS DE ROBLE ESLAVONIA

**JOSE SIGNORELLI e Hijos S.R.L.**  
FABRICANTE

**11 de SETIEMBRE 4619/61 • 70-6392 y 4735**

CAPITAL \$ 500.000.-

**AZULEJOS Y REVESTIMIENTOS**

**"Marlite"**

AUTORIZADOS POR OBRAS SANITARIAS DE LA NACION

**PABLO ARRIGONI**

**FORMOSA 353      T. E. 60 - 4641**

**CAÑOS PARA CONDUCTOS  
DE HUMO Y VENTILACION**

Refractarios  
Aprobados por D. G. I.  
(M. de Guerra) y en  
Cemento Comprimido  
a alta Presión



Hollineros  
y Tanques  
Aprobados  
por la I.  
Municipal y  
D. S. N

**OSTI & CIA.**  
FRANKLIN 1151 - 59-0916



**amianto**  
 MARCA REGISTRADA Magnesia Plástica 85 %  
 Masilla de Amianto para Calafateo chapas de fibro cemento.  
 Tapagoteras (aprobada por los Ministerios de O. P. y Ejército)  
 Aislaciones completas  
 TRABAJOS RAPIDOS y GARANTIDOS  
**Termotécnica Argentina S.I. y C.R.L.**  
 (JOSE TOMASSINI)  
**RIVADAVIA 755 T. E. 34-1734**

**B. BAYON**  
 EMPRESA DE PINTURA  
 Para trabajos de Calidad  
 —  
 Escritorio y Depósito:  
**Estados Unidos 324/6**  
 T. E. 34 - 2083

SUCESION DE  
**FRANCISCO CTIBOR**  
 FABRICA DE LADRILLOS  
 Ringuet - F.C.N.G. Roca  
 T. E. 890, La Plata  
 Escritorio: Avda. de Mayo 878  
 T. E. 34, Defensa 8580  
 LADRILLOS MACIZOS F. C. aprobados por la Dir. de las O. S. de la Nación.  
 HUECOS PATENTADOS para entresijos, azoteas, chimeneas, bebederos, etc.

**NOTICIAS**

**VIVIENDA Y URBANISMO**  
*(viene de la pág. XX)*

En una palabra, la diferencia entre el éxito y el fracaso estribará en que los procesos de concentración en ciudades sean dirigidos y encauzados o librados a la improvisación de los intereses individuales.

**UN EDIFICIO GIGANTE EN EL BRASIL**

En Petrópolis, cerca de Río de Janeiro, arquitectos brasileños edificarán el más vasto bloque de viviendas del mundo. El edificio tendrá un largo de más de 400 metros y costará más de 11.000 millones de francos. En él se alojarán 10.000 personas en 6.000 departamentos. Tendrá 31 pisos, y será una verdadera ciudad con restaurantes, teatros, cines, escuelas, iglesia, negocios de todos los ramos y hasta una joyería. En el subsuelo se establecerá un inmenso garage.

Se trata de una construcción original que reposa sobre una serie de columnas que sobrepasan el primer piso y dejan un espacio libre entre el primero y segundo piso. En ese espacio libre, se situarán negocios, restaurantes, etcétera.

*(Por gentileza de "La Maison")*

**UNA NUEVA REVISTA ITALIANA**

Hemos recibido el primer número de la revista "Prospettiva". Dirigida por el arquitecto Carlo Enrico Rava y editada en la ciudad de Milán, se ocupa de temas de arquitectura, amueblamiento, decoración, escenografía y artes plásticas. El comité de redacción está integrado por los arquitectos Guido Frette, Emilio Isotta, Carlo Mollino y Mario Piconi.

Sus editores dicen haber tomado el nombre —perspectiva— en el sentido amplio de la acción de "abrir horizontes" a las disciplinas tratadas. Se proponen presentar un amplio cuadro de la producción italiana "sin preferencias en los prejuicios de tendencias, sino por el contrario, procurando comprenderlas y documentarlas con igual objetividad a todas".

Procuran así una posición conciliatoria entre las tendencias, aun entre las aparentemente más divergentes y contrarias que lleve a una convivencia feliz y pacífica.

La revista es de formato grande y está impresa a todo lujo sobre papel ilustración, con profusión de grabados en todos los artículos. El número aparecido tiene 112 páginas de texto.



**Copias de Planos**  
**Cestafe y Andrili Hnos.**  
**Carabelas 231 - T. E. 35-2944**  
 MATERIALES DE DIBUJO  
 TELAS Y PAPELES DE CALCAR

**BONAFEDE E HIJOS S. R. L.**  
 CAPITAL \$ 1.200.000 M/N  
 ☆  
**SAN JUAN 2599**  
 T. E. 45-3830-0395 — COOP 492 SUD  
 ☆  
**MATERIALES Y ARTEFACTOS SANITARIOS**  
**FABRICA DE CAÑOS DE PLOMO**



# OTIS

EMBLEMA SUPREMO EN ASCENSORES



## NOTICIAS

### LA OPINION HOLANDESA Y EL ALOJAMIENTO

Un instituto neerlandés dedicado a tantear la opinión pública conocido como N.I.P.O., preguntó recientemente: "¿Qué es según Vd. la tarea primordial del gobierno para el año próximo?"

He aquí las respuestas obtenidas:

Dar una solución al problema del alojamiento .....	33 %
Obtener un equilibrio entre los precios y salarios .....	11 %
Disminuir el monto de los impuestos ...	10 %
Reducir los gastos de los servicios públicos.	8 %
Aumentar las pensiones .....	5 %
Combatir las huelgas .....	3 %

(Gentileza de "Le Maison")

### EL PLAN HOLANDES DE CONSTRUCCION PARA 1952

El plan de construcción de Holanda para 1952 prevé un gasto de 1.236 millones de florines contra 1.562 millones en 1951. De esa cifra, 360 millones se incorporarán a la carga del Estado, 275 a otros cuerpos constituidos y 600 millones corresponden a

**VALVULAS DIOGENES SANITARIAS**

SON ARTICULOS NOBLES INDUSTRIA ARGENTINA  
VENTA EN TODAS LAS CASAS DEL RAMO

ESTABLECIMIENTOS **PIAZZA HNOS.** INDUSTRIAL, COMERCIAL METALURGICOS FINANCIERA E INMOBILIARIA  
Sociedad de Responsabilidad Limitada - Capital MEN. \$ 2.000.000.-  
ADMINISTRACION Y VENTAS, LA VALETA 190 - T. E. 81. CHIF. 3389 y 3319  
CORREOS Y COMERCIAL, ARRIOLA 134/136 - T. E. 51. CAFE. 3249 y 1212  
INFORMACION, BELGRANO 507 - T. E. 33 Av. 2724 - BUENOS AIRES

particulares. En esa cantidad no está comprendido el presupuesto de construcciones de los ministerios de Guerra y Marina. Un monto de 480 millones será consagrado a la construcción de 40.000 alojamientos; 65 millones se reservan para la construcción de granjas y 198 para trabajos de arte en la reconstrucción de Waterstaat, de los cuales se destinarán 28 millones para la desecación de Zuiderzee.

(Gentileza de "Le Maison")

### ARQUITECTOS EXTRANJEROS PUEDEN TRABAJAR EN FRANCIA

El ministro de Educación de Francia declaró recientemente que los arquitectos diplomados en otros países pueden ejercer su profesión en aquel país previa autorización del "Conseil superieur de l'Ordre des Architectes" en base a resolución conjunta de los ministerios de Educación y Asuntos Extranjeros. Obtener el permiso no resulta cosa fácil, cosa que se comprueba con el hecho de que hasta el momento han sido autorizados a ejercer su profesión 307 arquitectos extranjeros y rechazados un número no menor de postulantes. Los motivos del rechazo de solicitudes responde siempre a razones de capacitación profesional.

(Por gentileza de "Le Maison")

PRODUCTOS  
**DURABEL**

*Hijos de* **PABLO CONCARO**  
SOCIEDAD DE RESPONSABILIDAD LIMITADA - CAPITAL \$ 1.000.000

CORRESPONDENCIA  
CASILLA DE CORREO N° 20  
BERNAL  
F. C. S.

AVDA. LOS QUILMES Y LINIERS  
(RUTA NACIONAL N° 2 - KILOMETRO 17355)  
QUILMES  
F. C. S.

U.-T. 202 (BERNAL) 0149

*Fabricantes de Pinturas · Colores · Barnices · Esmaltes · Aceites de Lino*

## NOTICIAS

### EDIFICACION A LA MANERA MEDIOEVAL

Destacan a veces los progresistas dentro de la industria de la edificación, que en esta edad de los aeroplanos, de la energía atómica, de puentes de un kilómetro de largo, de grandes fábricas y bloques de oficinas suspendidas sobre acero o construídas con hormigón, que nosotros aun hoy construimos casas con los sistemas de la Edad Media, y que por ello no les resulta extraño que tardemos tanto en construir las. No puede negarse que hay mucho de verdad en esto, y que una más rápida adopción de nuevos métodos en el pasado hubiera permitido una más rápida producción de casas hoy día. ¿Quién es el responsable de ese conservadorismo restrictivo? Aunque en una revista de arquitectura, como la nuestra, pueda resultar más factible y grato echarle la culpa a otro, es preciso reconocer en justicia que la misma industria de la edificación es en parte responsable, especialmente por el aspecto que se refiere a mantenerse en los viejos y bien experimentados métodos, desconfiando de introducir nuevos materiales basados necesariamente en experimentos y teorías más que en una larga práctica. No obstante, es sólo por las experiencias, con una larga cosecha de triunfos y fracasos, que el progreso se ha desenvuelto. Cada progreso realizado resulta visible en otros campos de la edificación, pero, comparativamente, es muy pequeño en la construcción de casas. Es verdad que muchas casas de hoy día son edificadas con nuevos métodos con fines experimentales, introducidos con la promesa de una terminación más rápida y económica de la obra, pero son todavía muy pocas las casas hechas así, comparadas con el número de las que se hacen con los métodos tradicionales. La hostilidad de una sección de la industria de la construcción y de muchas autoridades locales es una de las razones de ello. Hasta que esos nuevos

métodos hayan sido ensayados en vasta escala —por lo menos de 100 a 500 casas en cada estado— no resultará posible poner de manifiesto esas ventajas. En algunos casos, aún sin gran producción, el tiempo empleado en la construcción es notablemente inferior. Por ejemplo, en una casa edificada por el método "Reema", se emplearon 595 horas-hombre en levantar las paredes y tabiques (de las cuales sólo una pequeña parte se emplearon en el lugar), mientras que para una casa similar edificada con el tradicional método del ladrillo se emplearon 1.100 horas-hombre. Es cierto que la casa "Reema" es un ejemplo excepcional en ese aspecto, pero demuestra que puede ganarse mucho tiempo con los nuevos métodos, muchas de cuyas casas una vez terminadas resultan tan buenas o mejores tal vez que las hechas a la manera tradicional. Podría sugerirse por lo tanto que un medio de edificar casas más rápidamente es sobreponerse a ese restrictivo conservadorismo de muchos en la industria de la edificación y de no menos autoridades locales. Un correcto sistema de educación es la respuesta al problema, aunque es probable que la tarea educativa choque con el empecinamiento de muchos testarudos.

(Por gentileza de "Building Digest")

### RECIEN APARECIDO

### VIVIENDAS ARGENTINAS, 5a. Serie

Nueva colección de casas de diversos estilos creadas por destacados arquitectos argentinos.

PIDALO EN LAS BUENAS LIBRERIAS

Precio: \$ 25.

BIBLIOTECA	
F. A. D. U.	
ENTRADA	25/10/12
ORIGEN	buac

SEVERINO PITA

# LA MADERA AL SERVICIO DEL ARQUITECTO

Ofrecemos a los arquitectos, ingenieros, empresas constructoras y talleres, este nuevo libro que encierra la experiencia de muchos años, de un industrial que ha trabajado en estrecha colaboración con los profesionales, en toda clase de carpintería de obra.

Volumen de 268 páginas, en formato de 0,34 x 0,26, finamente impreso y encuadernado en tela. Contiene 130 láminas originales con todos los detalles constructivos; numerosas fotografías que ilustran los trabajos realizados y reproducciones de los herrajes adecuados para cada caso. Los textos explicativos aclaran, en cuanto es necesario, los detalles constructivos y recomiendan las maderas —maderas argentinas, o extranjeras que se ofrecen en el mercado—, que se deben emplear. Asimismo señala los errores más comunes y la forma de evitarlos. En síntesis, se trata de un libro pensado para la Argentina, que contempla nuestros hábitos, nuestro clima y nuestros gustos; que comenta la mejor manera de emplear nuestras maderas, trabajadas según las normas y los métodos que son usuales en la industria nacional.

## INDICE

- |   |   |
|---|---|
| Puertas de cerco en 1 hoja.                               | Persianas varias en 2 y 4 hojas.                                  |
| Puertas de cerco en 2 hojas.                              | Portones de entrada en 2 hojas.                                   |
| Puertas de garage de 3 y 4 hojas, de abrir al interior.   | Puertas vidriera en 1 y 2 hojas (exteriores).                     |
| Puertas de garage 4 y 8 hojas corredizas.                 | Puertas vidriera con mosquitero y postigo vidriado.               |
| Puertas de garage 1 y 2 hojas levadizas.                  | Puertas vidriera en 2 hojas corredizas.                           |
| Ventanas comunes en 1 y 2 hojas (perfiles mínimos).       | Puertas vidriera en 1 y 3 hojas corredizas, embutidas.            |
| Ventanas en 2 hojas de abrir al exterior.                 | Puertas vidriera en 4 hojas corredizas, embutidas y superpuestas. |
| Ventanas en 2 hojas con banderola y postigo vidriado.     | Puertas giratorias.   |
| Ventanas en 2 y 3 hojas de abrir a proyección horizontal. | Forros para mochetas y marcos varios.                             |
| Ventanas de 1 y 2 hojas de abrir a balancín.              | Puertas reglamentarias para entrada de departamentos.             |
| Ventanas en 1 y 2 hojas a guillotina.                     | Puertas de tablas sobre armazón.                                  |
| Ventanas corredizas embutidas y superpuestas.             | Puertas de tableros y molduras variadas.                          |
| Ventanas con caja para cortinados (boite a rideaux).      | Puertas de abrir a vaivén.  |
| Ventanas en 3 y 4 hojas comunes con mosquitero.           | Puertas de 1 y 2 hojas con moldura o bastidor.                    |
| Ventanas en 2 hojas de abrir con banderolas.              | Puertas interiores corredizas en 1, 2 y 4 hojas.                  |
| Ventanas en 1 hoja a guillotina de ocultar en el muro.    | Puertas en 6 hojas corredizas y plegadizas.                       |
| Ventanas (Bay Windows).                                   | Puertas con marco especial para cerramiento.                      |
| Cortinas coloniales o celosías (venetian blind).          | Armarios para cocina.   |
| Cortinas de enrollar.                                     | Armarios para botiquines de baño.                                 |
| Taparrollos.  | Taparradiadores.  |
|   | Puertas e interiores de placards.                                 |
|   | Marcos y umbrales para exteriores.                                |

Precio \$ 105.—

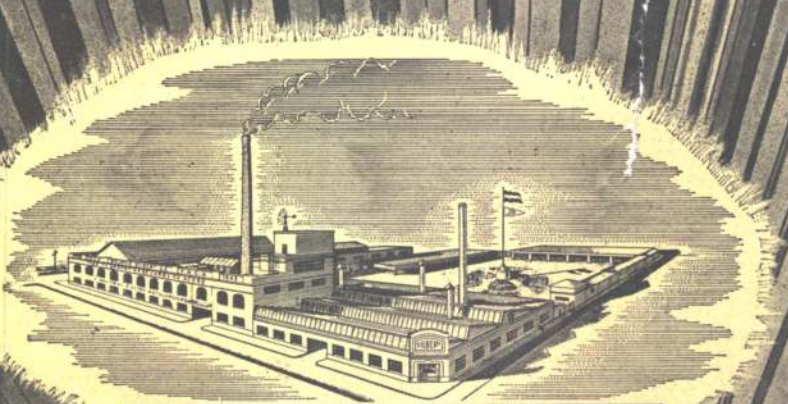
Pídalo en las buenas Librerías

*Su capacidad...  
Su tiempo...  
Su dinero...  
Merecen lo mejor*



Cuando Ud. realiza una instalación eléctrica con materiales de inferior calidad, SU CAPACIDAD está subordinada a lo poco que puede rendirle esa calidad; Ud. derrocha SU TIEMPO, de por sí muy valioso, reparando y suplementando lo que no le puede dar ese producto inferior y por último, SU DINERO: al hacer una falsa economía comprobará que la suma de inconvenientes y mano de obra, le encarecerán a la larga el costo de esa instalación eléctrica.

Recuerde entonces nuestro "slogan":  
Lo que calidad no da,  
Baratura no presta.



FABRICA ARGENTINA DE CAÑOS DE ACERO  
E INDUSTRIAS ELECTRO METALURGICAS  
**MAURICIO SILBERT S.A.**  
ESTABLECIMIENTO FABRIL FUNDADO EN 1909