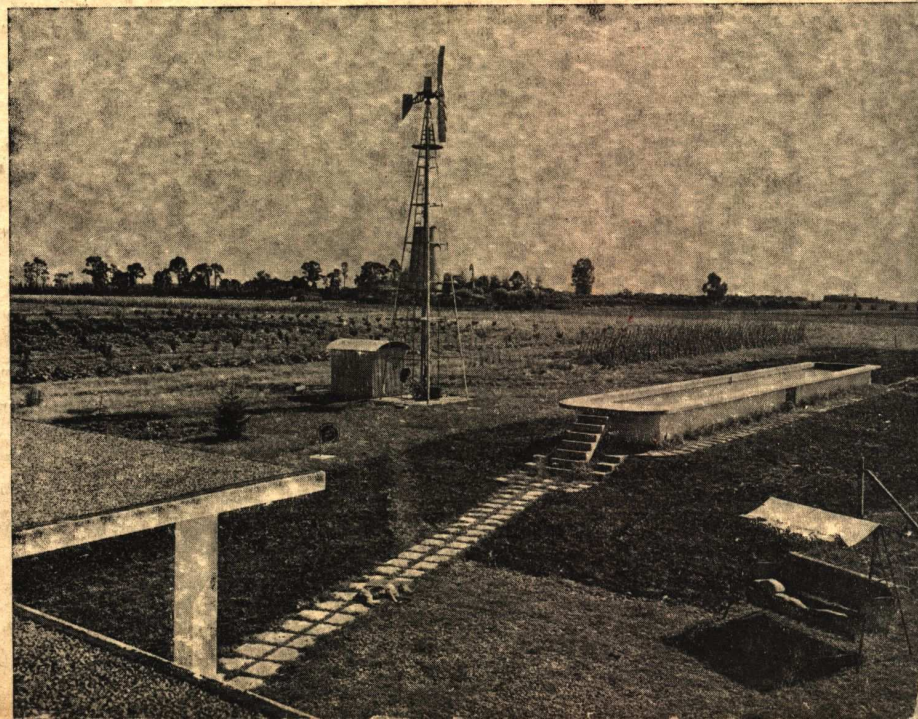
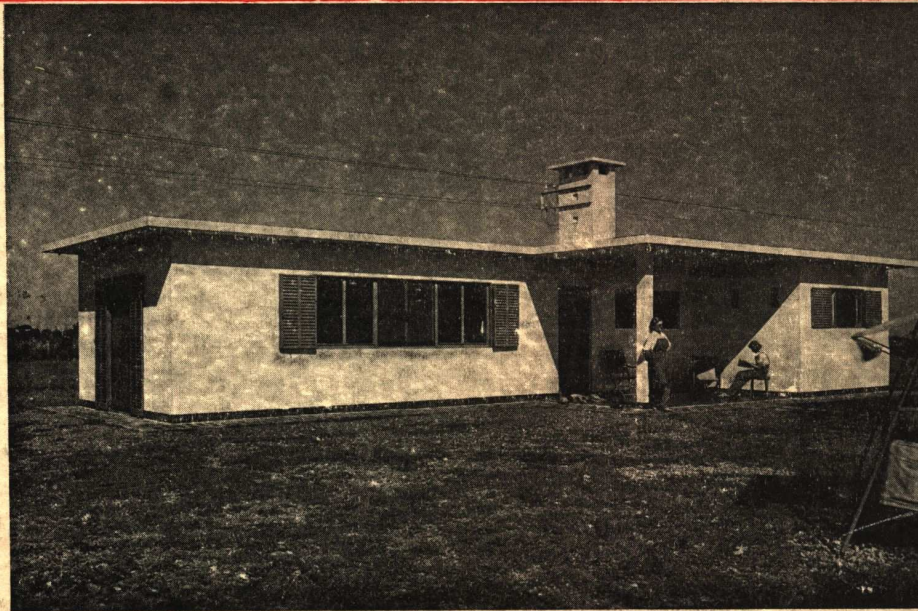


NUESTRA
ARQUIT

43

02/33

nuestra arquitectura



2

febrero de 1933

VENTILADORES

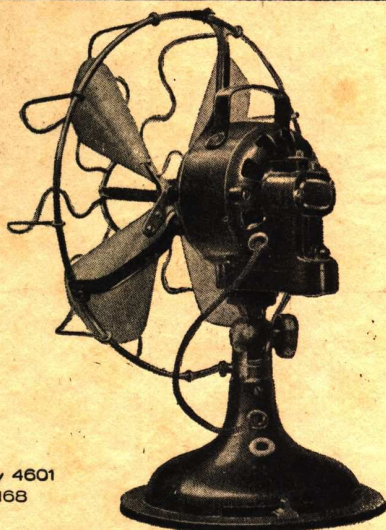
MARELLI

OSCILANTES PARA MESA Y PARED
Y DE CIELO RASO

LOS DE MEJOR RESULTADO Y MAS ECONOMICOS

MOTORES MARELLI S. A.

BUENOS AIRES CALLAO 353, TEL. 35 - 4600 y 4601
SUCURSAL EN ROSARIO: RIOJA 1342, TEL. 23168



ADQUIERALOS EN LAS PRINCIPALES CASAS DEL RAMO

EL CAMPANAZO QUE SE ESPERABA!



Depaoli & Alonso

FABRICANTES - IMPORTADORES

Sgo. del ESTERO 1265 - Bs. AIRES

Unión Telefónica 23, Buen Orden 0600

Cocinas modernas a
gas, carbón, leña etc.

Lo mejor que se fabrica
Lo mejor que se importa

HA SIDO DADO POR
"TRIÁNGULO"
COCINAS MODERNAS

Anunciando la llegada
de la cocina esmaltada
a gas, digna hermana
de las famosas cocinas
económicas "Triángulo".

La consideramos
"LA COCINA A GAS PERFECTA"
¡y con justo título! por
su perfeccionamiento y
sus mejoras exclusivas
es la primera entre
todas, no se parece a
ninguna otra.

VALE LA PENA QUE Vd. SE
INTERESE POR VERLAS O NOS
CONSULTE.

CELOTEX

y sus

10 Ventajas Principales

Ventaja N.º 10

Tabla tras tabla
CELOTEX es siempre uniforme

La fabricación de CELOTEX es minuciosamente inspeccionada para asegurar al consumidor una tabla siempre uniforme en sus propiedades aislantes, en su notable resistencia a la humedad y al sonido, en su gran durabilidad y en su color.

Solo así se explica cómo CELOTEX ha asegurado su prestigio universal en más de 83 países donde su uso lo ha hecho el "leader" en su género.

CELOTEX ha sido adoptado por 36 de los fabricantes más importantes de refrigeradores. En el 91% de los vagones refrigeradores construidos y reconstruidos en los Estados Unidos se ha adoptado CELOTEX como material Standard. Millones de metros cuadrados se usan en Inglaterra, Alemania, Francia, Australia, Japón, etc. en la aislación de techos azoteas, para reducir el paso del calor, evitar condensaciones y una multiplicidad de usos para los cuales CELOTEX es insustituible.

Pídanos mayores datos, sin compromiso alguno. Exija siempre CELOTEX. Nuestro Departamento Técnico le hará planos y presupuestos economizándole tiempo, trabajo y material.

Escribanos hoy mismo.

DISTRIBUIDORES GENERALES

COMPANÍA COMERCIAL

Kreglinger y Van Peborgh Lda. (S.A.)

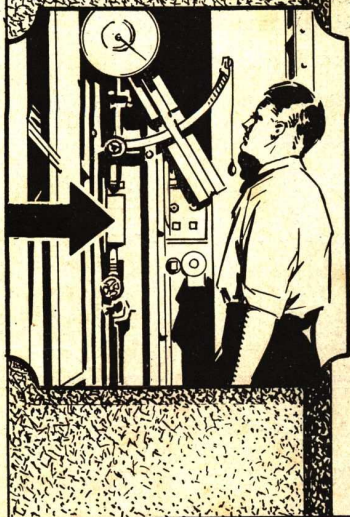
SECCION MATERIALES:

CANGALLO 380

U. T. 33, Avenida 2001 - 2005

BUENOS AIRES

DISTRIBUIDORES EN LAS PRINCIPALES CIUDADES DE LA REPUBLICA



LOMA NEGRA, S. A.

COMPAÑIA INDUSTRIAL ARGENTINA

ADMINISTRACION: MORENO 970 - BUENOS AIRES
U. T. 38, Mayo 3085

FABRICAS: LOMA NEGRA (OLAVARRIA) F. C. S.
Teléfono: 203



ARENAS - GRANZAS
ADOQUINES - PEDREGULLOS
CORDON GRANITICO
CALES VIVAS HIDRAULICAS
CAL HIDRATADA MOLIDA "CACIQUE"



Cemento Portland "Loma Negra" (Aprobado) (en bolsas de arpillera y de papel) - Representa **Calidad y Economía**

CAJAS DE SEGURIDAD



CAJAS DE DIVERSA CAPACIDAD
DESDE \$ 15.-
PO SE-
MESTE

Con el horario más cómodo de todos los Bancos de la Capital
De 9.30 a 19.30;
sábados de 9 a 12.30

BANCO POPULAR ARGENTINO

FLORIDA Y CANGALLO



G Y R

muebles de acero cromado
herrajes de calidad
bronces decorativos
artefactos de iluminación

GUEUDET Y RODRIGUEZ

DARWIN 547-71 - - U. T. 54 - 2493

Sangajol

AGUARRAS Mineral



Con las mismas cualidades que el aguarrrás vegetal, el "Sangajol" tiene sobre aquel la ventaja de su precio: 50 % más barato.

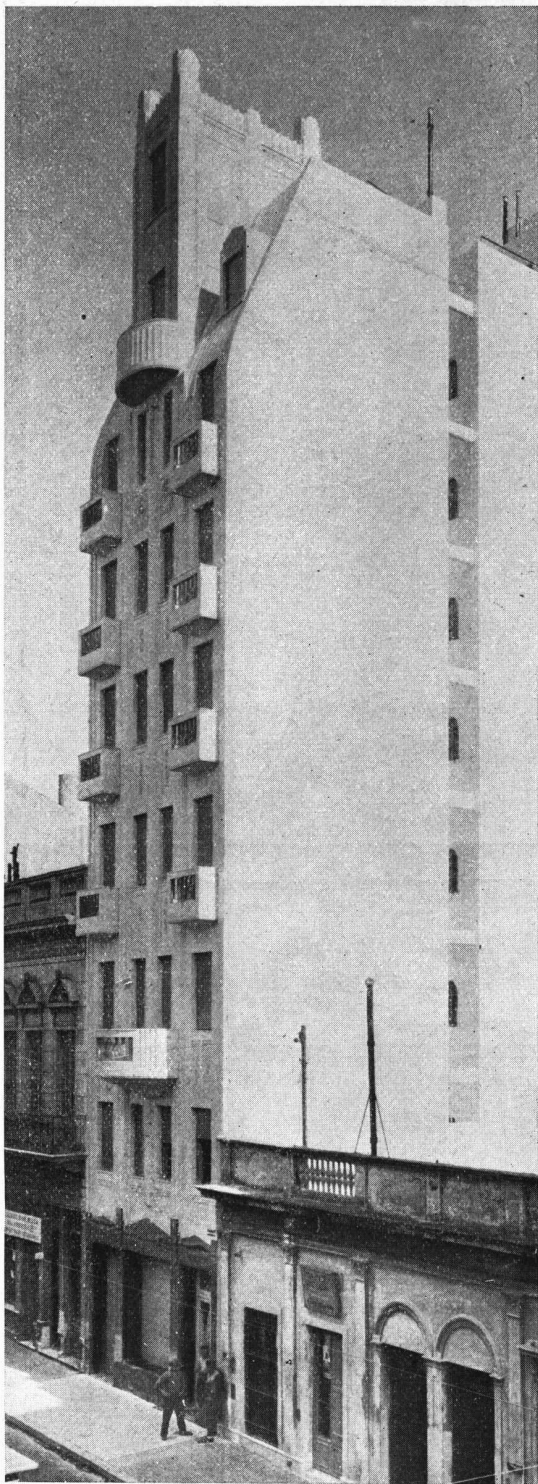
SHELL-MEX ARGENTINA LTD.
Bm é. MITRE 430 BUENOS AIRES

Fabrica de Cortinas de Encollar



Edmundo Lutter
Más de 5.000 obras hechas

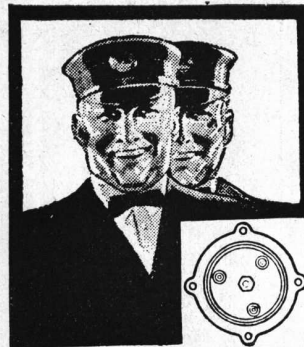
Alejandro Magañaños Cervantes 1933-37
Unión Telef. 59, Paternal 2304
Buenos Aires



Propietario: MIGUEL HERSCHBERG

Const.: AZCUETA Hnos.

El Doble Guardián Automático es un invento de Westinghouse que costó 1 millón de dólares. Significa una garantía y una seguridad de buen funcionamiento. Se trata de un dispositivo exclusivo de Westinghouse que protege al Refrigerador de cualquier dificultad que pueda sufrir por causa de las fluctuaciones de la corriente. Funciona automáticamente, desconectando la unidad refrigeradora en caso de peligro y conectándola nuevamente una vez restablecida la tensión normal de la línea.

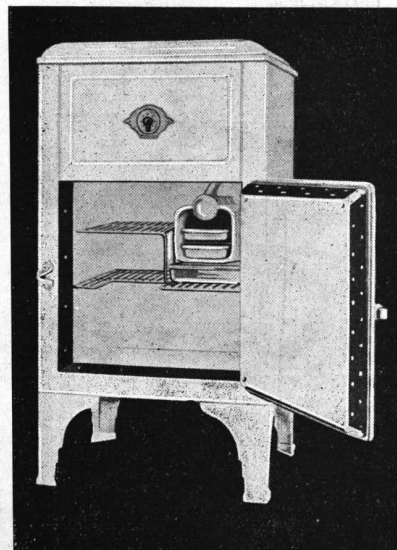


Los Refrigeradores Eléctricos Westinghouse

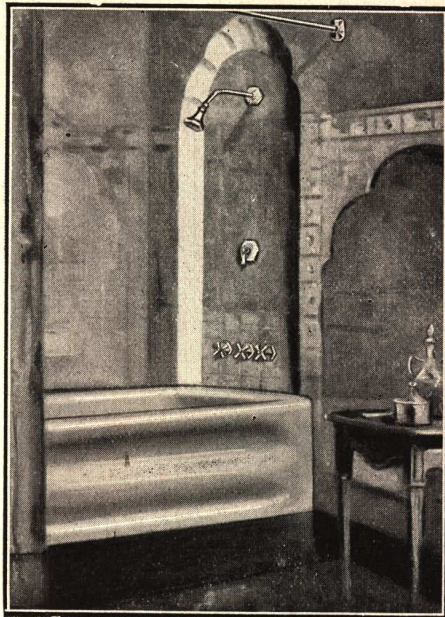
Son los únicos en el mundo que son Dual automáticos...

y poseen todas las ventajas sobresalientes de los mejores refrigeradores existentes en el mercado.

En este moderno edificio de renta ubicado en la calle Charcas 1641 hay instalados 32 refrigeradores Dual Automáticos Westinghouse (AL-30) iguales al modelo que aquí ilustramos.



Refrigeradores Dual automáticos
Westinghouse
 Av. de Mayo 1035 Buenos Aires



ARTEFACTOS SANITARIOS

Surtido completo en
CUARTOS DE BAÑO
BLANCOS y en COLORES
Heladeras Eléctricas G. E.



ASENCLEVER & Cía.
I M P O R T A D O R E S

Soliciten Catálogos y Presupuestos:
BELGRANO 673
U. T. 33, Av. 1055 al 1059 - Bs. AIRES

CAL HIDRATADA MALAGUEÑO

(CAL DE CORDOBA APAGADA EN POLVO)
Elaborada en las **Canteras de Malagueño** de propiedad de los Sucesores del Dr. Martin Ferreyra

Peso 429 grs. el litro - Volúmen $2\frac{1}{3}$ mtr.³ la ton.

El mejor aglomerado para frentes,
revoques, colocación de azulejos y
mosaicos.

**CAL VIVA
PEDREGULLO GRANÍTICO
Y CALCÁREO**

Procedentes de las mismas Canteras



en bolsas de papel

Distribuidores:

Mignaquy & Cía.

1235 - Rivadavia - 1245

Teléfonos: 37, Rivadavia 0071 al 0074

Existencia permanente en nuestros depósitos

Aristóbulo del Valle 701

Un. Teléf. 21, Barracas 2488

136

n
u
e
s
t
r

arquitectura

al escribir a los anunciantes sírvase mencionar
nuestra arquitectura

REVISTA DE LIBROS NUEVOS

DER NEUE SCHULBAU IM IN - UND AUSLANDE.

Por Julio Vischer. Precio \$ 20.

Abarca 100 páginas con 310 planchas y 4 planillas. Una colección interesante de escuelas en Alemania y en el extranjero. Están muy bien estudiadas las proporciones de varios tipos de escuela, tomando en cuenta especialmente 3 tipos: la escuela primaria, secundaria y la escuela profesional. Con amplitud están tratados los detalles de distintos ambientes y finalidades de los mismos, considerando de todo punto de vista las directivas necesarias para la elección de terrenos adecuados, tanto en su superficie general como en su subdivisión.

Las planillas comparativas tienen datos muy interesantes con respecto a la parte constructiva como ser el cubaje y superficie requerida para cada alumno y los materiales apropiados para la construcción e instalación.

Entre otros numerosos ejemplos figura una escuela con planta en forma de cruz y otra con forma de estrella.

En algunos casos particulares es muy novedosa la idea de la disposición en una clase. Se ha eliminado el pupitre y alrededor de una mesa para el maestro están dispuestas butacas para los alumnos ayudando así la familiaridad entre alumnos y profesor.

Se prestó la mayor atención a los ambientes designados para educación física e higiene. Están también tomadas en cuenta las instalaciones modernísimas de film y radiotelefonía.

Indudablemente este tomo que trata de escuelas, con sus numerosos ejemplos, tendrá su mejor acogida por los profesionales.

FENSTER. Por Adolfo G. Schenk. (Editado por Julius Hoffmann, Verlag, Stuttgart).

El texto, obra sobre carpinterías exteriores, abarca 100 páginas con 145 fotografías, dibujos y cortes, y trata de una manera amplia la abundante y difícil materia de un buen cierre de ventana y es apropiado tanto para estudiantes como para fabricantes; hasta los mismos especialistas pueden en-

contrar en este libro un sinnúmero de ideas variadas sobre aplicación moderna.

El material está dividido en capítulos según el tipo de ventana: las ventanas de madera como también de metal, son tratadas desde la ventana a bisagras, de hojas simples, dobles o a cajón hasta las ventanas a hojas reunidas, ventanas a guillotina en sentido vertical y horizontal.

Se toman en cuenta los materiales que conviene emplearse, los herrajes, la manera de colocarlos, etc., en una palabra, una serie de consejos sumamente importantes e indispensables para cualquier ingeniero, arquitecto o constructor.

Todos los sistemas de ventanas presentados son tomados de ventanas ya ejecutadas y controladas en sus más mínimos detalles y aceptados como de cierre perfecto.

Desde todo punto de vista "Fenster" es un libro muy recomendable para el profesional.

TALLER DE FOTOGRAFADOS
LUIS HEBER
CLISÉS -- TRICROMIAS -- DIBUJOS

DIRECCIÓN:

ALSINA 1166-68

U. Telef. 38, Mayo 5934

Tenemos el gusto de participar a nuestra distinguida clientela que hemos trasladado nuestros talleres de copias de planos

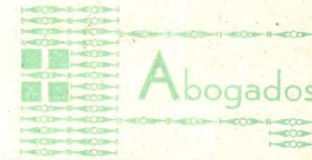
FOTO PERU
a la calle
TUCUMAN 417
U. T. 31, Retiro 4801
donde esperamos recibir sus gratas órdenes.

137

n
u
e
s
t
r

arquitectura

GUIA PROFESIONAL



Dr. Oscar Meana
Asuntos Civiles y Comerciales
Paraguay 646 U. T. 31 - 1281



Dowling y Baker
Ingenieros Constructores
25 de Mayo 267 - U. T. 33 - 5166

Arturo García Castro
Ingeniero Civil
Empresa Constructora
Perú 84 U. T. 33 - 0651

Wantz y Cía.
Cemento Armado
Victoria 724 U. T. 38 - 0877

Loustau y Stuart
Construcciones de
Hormigon Armado
Sarmiento 559 U. T. 31 - 114

Migone y Maurette
Ingenieros
Empresa Constructora
Tucumán 1393 U. T. 38 - 2991

José Oettel
Empresa de Construcciones
Sarmiento 4470
U. T. 54, Darwin 5318

F. Giannetto
Sarmiento 459 U. T. 31 - 3893

Sartora e Hijos
Empresa Constructora
Perú 84 Córdoba 2628
Buenos Aires Mar del Plata
U. T. 33-5934 U. T. 1206



A. Larochette
Vte. Lopez 1985 U. T. 41 4361

Geza Tauszig
Edificio Comega U. T. 31 - 2033

Liotard y Horne
Av. Alvear 1816 U. T. 44 - 4597

Marcelo Nery
Empresa de Yesteria
Decoración de Interiores
Falucho 70 U. T. Lomas 1016
Lomas de Zamora (F. C. S.)



Alejandro Paladini
Estufas, Esculturas, y Frentes
Gazcon 1222 U. T. 71 - 3456



«Kará»
Fachadas e instalaciones
modernas
Stands, Pabellones y Kioscos
Av. de Mayo 1370 - U. T. 38-0561



Pablo Baumel
Contratista
Frentes, Yesteria y Estuco
Avites 2969 U. T. 73, 2518



Jorge Dierval
Córdoba 1162 U. T. 44 - 5107

Diewald y Kahn
C. Pellegrini 870 U. T. 41 - 3680



V. y H. Bateller
Cangallo 1433 U. T. 38 - 4850

R. Paz, Humar y Cía.
Limpieza de Obras, Rasqueteado
y Lustraje de pisos y Lustraje de
mosaicos
R. de Janeiro 673 U. T. 60-4137
Dto. 3



Juan A. Amicone
A. Thomas 1091 U. T. 54 - 1239



Segundo Gauna
Empresa de Pintura y Decoración
Barrientos 1580 U. T. 44-0445

Lamberto Grazia
Pintor Decorador
Talcahuano 1235 - Buenos Aires
U. T. Plaza 0960

José Espi
Mármol 493 U. T. 60 - 0231

Juan Wachtel y Cía.
Cramer 1140 U. T. 73 - 2183

José Zarattini
Empresa de Pintura y
Decoraciones
Malabia 2255 U. T. 71-4415

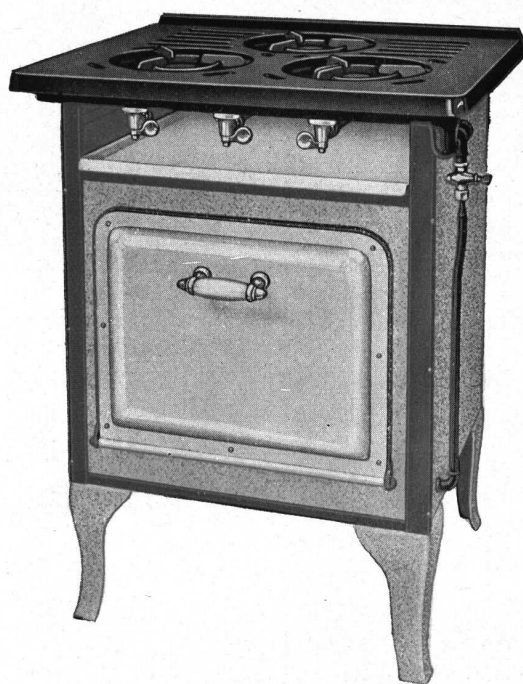
Luis Svabeñik
Pintor y Decorador
Terrero 727 U. T. 63 - 2934



Miguel Casanova e hijos
Vitraux D'Art
En todos los estilos
Rivadavia 2260 U. T. 47 - 2475

Enrique A. Thomas
Taller Artístico
Vitraux D'Art
Viamonte 1530 U. T. 35 - 5122

EL MAXIMO DE RENDIMIENTO CON EL MINIMO DE CONSUMO



Ha sido el lema que ha guiado a la Compañía en estos años y su estricta observación explica el extraordinario desarrollo de la Empresa.

Siempre llevando en cuenta este lema, ha rechazado artefactos que no eran dignos de su aceptación, y si hoy ofrece las cocinas "ARGAS" es porque todos sus técnicos y peritos están de acuerdo que responden al lema y son dignas de su completo apoyo para conseguir un servicio esmerado.

CIA. PRIMITIVA DE GAS

ALSINA 1169

U. T. 37, Riv. 4760



El 15 de
MARZO

aparece el segundo número de **Casas y Jardines**

Si el primer número de Casas y Jardines ha interesado, podemos asegurar que el segundo será mucho mejor. Después de los comentarios habituales que tratarán de la casa y el jardín, una primera colaboración comentará una preciosa casita de week end de los alrededores de Buenos Aires, que se ilustra con fotografías de Gómez; enseguida vienen dos páginas sobre la electricidad en el hogar, tema que interesa a toda dueña de casa; dos páginas sobre muebles de paja comentan su utilidad en el pórtico y en la terraza; otras dos páginas se ocupan de cortinas y cubrecamas, con fotografías de Baldisserotto; después viene un proyecto de casa chica con su planta, frente, y presupuesto; G. Schiersmann discute en cinco páginas un jardín de rocas, que están tan en boga y del que es autor; en la página "Un poco de todo" se comentan varios temas; a renglón seguido se ilustra otra casita de week end construída por dos conocidos arquitectos austriacos en las márgenes del Danubio; otro proyecto pequeño con detalles y presupuesto; con tres espléndidas fotografías se muestran un novedoso equipo para jugar al bridge y una valija para pic-nics; en las últimas páginas se inserta una construcción económica hecha a base de materiales livianos, un artículo de Esteban Hintermeyer sobre las casas y jardines de las sierras de Córdoba, comentarios sobre viajes y otros temas.

Señor arquitecto: Casas y Jardines le brinda sus páginas y acogerá gustosa su colaboración.

Señor anunciante: Si Vd. al hojear Casas y Jardines la encuentra interesante, convenga con nosotros que un anuncio en sus páginas le hará vender.

Señor o señora: Por una pequeña suma anual, Casas y Jardines llegará puntualmente a su casa.

Número suelto: En la Capital \$ 0,50
En el Interior " 0,60

Suscripción a 12 números:
En la Capital \$ 5,50
En el Interior " 6,50

FLORIDA 470 - Bs. Aires

SOLICITE MUESTRAS
80 TIPOS DISTINTOS

super "Iggam" material preparado para revoques de frentes
duro como la piedra - impermeable
no se mancha - no se agrieta

UNICO FABRICANTE

Victor Maggi

PICHINCHA 1245 - U. T. 23, B. Orden 0826 - BUENOS AIRES



UNA VISTA DE SU EXPOSICION

ORTELLI Hnos. y Cía.

J. E. URIBURU 370
BUENOS AIRES

establecimientos
schmisser, stella y cía.



carpintería metálica
herrería artística
celosías - cortinas

efectuamos la carpintería metálica
de la obra José C. Paz (f. c. p.)

Yerbal 1606 - U. T. 66, Flores 3090 - Bs. Aires

VECCIA HERMANOS

TALLERES METALURGICOS

En el Mercado Retiro efectuamos todos los trabajos de Carpintería Metálica y Herrería Artística, como así las instalaciones de carnicería, gancheras y divisiones de puestos en general.

También se colocaron nuestras cortinas patentadas tipo celosías

Solicítenos precios y detalles

Estrada 47-60 - U. T. 60, Caballito 3931 - Bs. As.



COMBES Y MILANI

Talleres Metalúrgicos

Dirección Técnica: Ing. A. Meyer

Construcciones metálicas en general.
Armazones, Techos, Galpones, Garages
Torres para distribución de cemento

Nuestros talleres efectuaron toda la construcción metálica y el techo del Mercado Retiro, que se ilustra en este número.

Escritorios y Talleres:
CENTENERA 3182/86
U. T. 61, Corrales 1309
Buenos Aires

Escritorio Central:
Av. de MAYO 634
De 10 a 12 y de 14 a 18
U. T. 33, Avenida 0453

Los problemas de la
edificación
moderna

agua

Incrustaciones,
Depósitos
y Turbidex

Han sido resueltas
definitivamente en
los grandes edificios

modernos de Bs. As. mediante la instalación de ablandadores y clarificadores

REFINITE.

Solicite folleto explicativo y lista de instalaciones efectuadas en la Capital

REFINITE
TRADE MARK

Concesionarios Generales
Argentina - Uruguay - Paraguay

A. E. ROUTIN & CO.

Oficinas:
VARELA 17 - U. T. 63, Volta 4394 - Bs. AIRES

JOSE OETTEL
Empresa Constructora

Efectuamos la construcción
del Mercado Retiro, cuya
descripción se presenta en
este número.

Sarmiento 4470 U. T. 54, Darwin 5318

PISOS DUROMIT
STONEWOOD
STAHLBETON

En el Mercado Retiro efectuamos varias clases de pisos y revestimientos de las escaleras con los conocidos materiales Duromit, Stonewood y Stahlbeton (tipo Metalerete)

Compañía Argentina Duromit

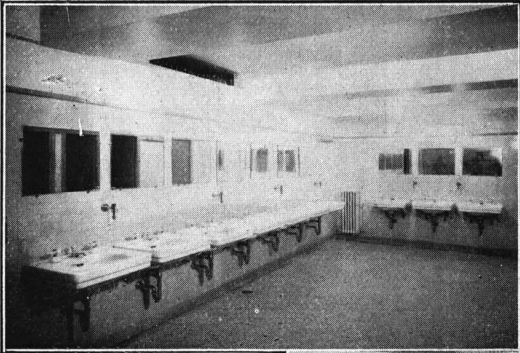
Perú 1735 - Unión Telef. 23, Buen Orden 7649

140

n
u
e
s
t
r

arquitectura

al escribir a los anunciantes sirvase mencionar
nuestra arquitectura



Nuevas instalaciones "Standard"

El nuevo edificio del NATIONAL CITY BANK en PARIS completamente equipado con artefactos sanitarios "Standard"



Pida los folletos:

¿Qué es loza vitrificada "Standard"?

y

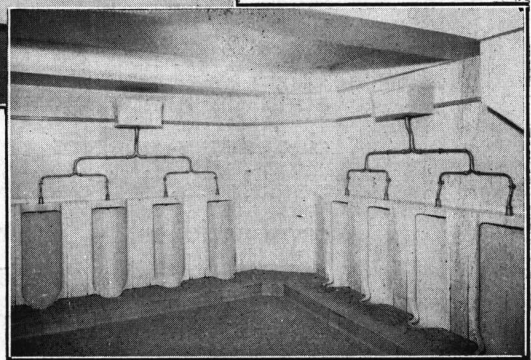
"Un problema de los viejos tiempos resuelto ahora."

ARTEFACTOS
SANITARIOS EN
OCHO
COLORES

En edificios públicos deben instalarse UNICAMENTE mingitorios de LOZA VITRIFICADA. Instalando los mingitorios "Standard" de este material se evitarán las cuarteaduras y los malos olores.

VISITE nuestra exposición para seleccionar el modelo adecuado para cada obra.

Para residencias y departamentos modernos pidan artefactos sanitarios "Standard" de COLOR y aparatos de calefacción y agua caliente central "IDEAL".



"Standard"
ARTEFACTOS SANITARIOS

IDEAL & IDEAL
RADIADORES CALDERAS

N.V. RADIATOREN
HANDELMV

EXPOSICION PERMANENTE

CORDOBA 817

U. T. 41, Plaza 2094

BUENOS AIRES

HACE MUCHOS AÑOS...



...el 11 de febrero de 1919

... se despachaba desde la fábrica de Sierras Bayas, la primera partida de Cemento San Martín y con ella se abría un rumbo promisor para el progreso edilicio de las ciudades y pueblos del país. Y desde entonces, la insuperable calidad del San Martín, probada en millares de construcciones, y el servicio rápido y eficiente de sus entregas, vienen siendo un alto exponente de organización, que señala el constante progreso industrial argentino.



COMPañIA ARGENTINA DE CEMENTO PORTLAND

★ FABRICANTES DE LOS CEMENTOS "SAN MARTIN" E "INCOR" APROBADOS ★
RECONQUISTA 46 ★ U.T.AV.(33) 5571 AL 5576 ★ BUENOS AIRES

DIRECTOR: W. HYLTON SCOTT - FLORIDA 470 - BUENOS AIRES

nuestra arquitectura

SUMARIO :

Rascacielo en Holanda - Grabado
Acción solidaria - Editorial
La arquitectura contemporánea en el campo - Carta
y proyecto del Ing. Antonio U. Vilar
Edificación en la Europa Central - Por E. H. Zilch
Proyecto de un gran stadium para el Club Boca
Juniors - Jorge Raul Spika - Arq. Spika y Elés-
puru, Const.
Mercado Retiro - Ing. Carlos de Alzaga
Primeras fotografías de la Rockefeller Radio City
Arquitectura francesa - La plaque tournante
Roperos embutidos - Dos páginas técnicas
Revista de revistas

2

DIRECCION DE LOS COLABORADORES DE ESTE NUMERO

Ing. Antonio U. Vilar - Florida 229

Spika y Eléspuru - C. Diaz 1795

Ing. Carlos de Alzaga - Santa Fé 453

TARIFA DE SUSCRIPCIÓN

Por un año 10 pesos
Por seis meses 5 "
Número suelto 1 "

febrero de 1933



EL UNICO RASCACIELO DE HOLANDA HA SIDO CONSTRUIDO
EN TERRENO CUESTIONADO

Este edificio constituye un rasgo notable de la arquitectura holandesa. Ha sido construido en Amsterdam según proyecto del Arq. Staal, es el primer edificio de 16 pisos del país y los terrenos sobre los cuales se levanta están siendo motivo de un ruidoso pleito.

nuestra arquitectura

AÑO 4

— BUENOS AIRES, FEBRERO de 1933 —

NÚM. 43

A C C I O N S O L I D A R I A

La grave crisis de la industria de la construcción que ha visto reducidas en 1932 las cifras que expresan su actividad a poco menos del 30 % de lo que eran en 1929, obliga a los interesados, que son en este caso todos los habitantes del país, a tomar alguna medida que remedie la situación.

Descartada la acción del gobierno que por el apremio financiero ha recurrido al torniquete fiscal, los habitantes deben buscar por su acción inteligente y solidaria, el camino para salir del paso.

En toda Europa y especialmente en Alemania en estos últimos años, el desarrollo de la cooperación ha sido enorme y se puede decir que todas las grandes construcciones que nos han hecho conocer las revistas de estos últimos diez años, han sido financiados sobre la base cooperativa.

Entre nosotros se ha hecho hasta ahora muy poco en ese sentido, tal vez porque la descuidada abundancia en que se vivía, no obligaba a ingeniarse para resolver problemas que se han agudizado enormemente con la crisis. Pasemos revista a las ventajas variadas que podría traer la organización de un importante movimiento cooperativo.

El habitante al comprar el lote en que ha de asentar su vivienda, debe aceptarlo con la forma en que se lo entrega su dueño, forma determinada por el interés individual y que en nada consulta los colectivos; y debe pagar por él lo que le exige la especulación ejercitada sin cortapisas y sin limitaciones. Ya saben bien los que andan a la pesca de un pedazo de terreno lo que valen las fracciones infames de 10 varas como forma y lo que deben pagar por ellas. Una cooperativa, en cambio, compra una extensión grande de tierra; lo divide teniendo en cuenta el interés de todos los socios que es ya, así, no un mero interés individual, sino en cierto grado, un interés social; y lo vende a sus asociados en una suma indudablemente inferior a la que se pide por la misma cosa en el mercado.

La compra de materiales por la cooperativa es otra de las ventajas que están en condición de disfrutar los que pertenecen a ella; las adquisiciones se hacen en cantidades mucho mayores y lógicamente a menor precio; y también la escala en que se edifica, permite llegar a una relativa tipificación de los elementos constructivos, lo que los abarata en cierta proporción. Cabe hacer resaltar también las ventajas enormes de la construcción por

*

223

NUESTRA ARQUITECTURA
FEBRERO 1933

manzanas enteras que la cooperación hace posible; sólo así se pueden construir las casas en condiciones ideales de orientación, de ventilación, de asoleamiento; con el régimen individual puro, hubieran sido imposibles las diversas soluciones que ha recibido el problema de la vivienda popular en todos los países de Europa, y especialmente en Alemania y Austria. De paso se resuelven también por barrios enteros los problemas de circulación y tráfico que tanto amargan la vida de los habitantes de las grandes ciudades de hoy.

No son sólo el habitante como tal y la colectividad como entidad social que encuentran ventajas en el funcionamiento de grandes cooperativas; también los profesionales y la industria de la construcción se benefician grandemente con ella.

En primer lugar los profesionales encuentran en las soluciones de conjunto que les encomiendan las cooperativas, la oportunidad de ejercer su arte en condiciones de libertad que rara vez encuentran en las condiciones comunes en que lo practican; y después las cooperativas crean una cantidad de trabajo precisamente en las épocas de depresión como la actual en que la economía individual no es capaz de hacerlo, por no encontrar la oportunidad de realizar el lucro que la mueve.

Ello se explica por dos razones muy sencillas; los dos mayores obstáculos a la mayor actividad constructiva, son el valor artificialmente elevado de los terrenos, en cuya división se ejercita una especulación desenfadada; y el alto interés del dinero que anda siempre cerca del 9 %. La cooperativa suprime la especulación en la división del suelo y presta a bajo interés. Esas son las dos primeras razones de su eficacia en el campo constructivo.

Debemos decir también que hace falta se arraigue entre nosotros la forma de cooperación combinada con el ahorro, que ha tenido tanto auge y eficacia en Alemania y que tanto ayuda a impulsar vigorosamente las actividades constructivas. En ella el capital lo van formando principalmente, no acciones, sino el ahorro individual de los mismos interesados en levantar su casa; son así miles y miles las personas que van acumulando un pequeño capital inicial (generalmente alrededor del 25 % del valor de la casa que quieren levantar, incluido el valor del terreno). El resto se lo facilita la sociedad a bajo interés.

Entre nosotros la gente levanta su casa que casi siempre soporta la carga de una hipoteca; es decir que más de un tercio del importe necesario ha sido previamente ahorrado, ya que el prestamista hipotecario no adelanta más del 60 % del valor de la propiedad, para hacer posible la operación. La cooperativa reemplaza este sistema con las siguientes ventajas; le ofrece el terreno más barato, le presta el dinero necesario a más bajo interés; le ofrece la posibilidad de conseguir los materiales a menor precio; le garantiza una casa mejor hecha en un barrio científicamente delineado.

Los años legendarios de la Argentina pastoril y de la abundancia fácil, se han ido, quizá para no volver; y el progreso nos ha incorporado a su marcha inquieta y afiebrada, regalándonos, de paso, algunos problemas que no conocíamos; dejemos, pues ya es hora, nuestras costumbres de ricos desocupados y busquemos en el camino de la acción solidaria, la solución de nuestros grandes males presentes.

W. HYLTON SCOTT



VISTA DEL ESTE

LA ARQUITECTURA CONTEMPORANEA EN EL CAMPO

Carta y proyecto del Ing. Antonio U. Vilar

Amigo Scott:

A usted se le ha ocurrido sacar estas fotos de mi rancho de José Paz y ahora me quiere endilgar el clavo de un comentario técnico. ¿Le parece cosa tan fácil?

Creo que en el problema de la vivienda modesta la parte técnica no es la más grave; lo difícil es definir el concepto con que debe encararse su solución. Esta casita que usted se empeña en publicar es una pobre tentativa en busca de ese rumbo para el cual necesitaremos más de un ensayo, porque la manera de vivir ha sido tan falseada en nuestro tiempo que obliga a empeñarnos mucho si queremos descubrir la verdadera forma de vida que respondiendo a nuestros instintos sanos se beneficie moderadamente con las conquistas del progreso (llamo conquistas a las que propenden a la conservación y mejoramiento de la vida y no a su destrucción).

La casa "standard" para el campo, es decir para el trabajador del campo, está destinada a la vida más noble, sana y completa que el hombre puede vivir sobre la tierra, y para standardizar una casa que responda a tan elevada función puede usted imaginarse que habrá que "echar el resto".

Standard es una palabra que comúnmente se interpreta mal. La gente "bien" la emplea en forma despreciativa para denominar a lo barato y ordinario, pero el verdadero sentido es diametralmente opuesto. "Standard" es lo perfecto, lo que resuelve en la forma más acabada y eficiente un problema industrial o constructivo (¿y por qué no social?) en un momento dado; y esto sólo se consigue cuando se han agotado todos los recursos de la inteligencia y se han puesto en juego todos los medios y elementos disponibles.



VISTA DEL NORTE

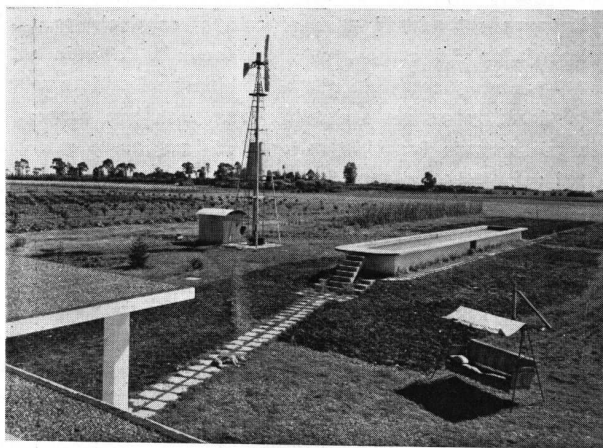
La opinión corriente cree que en materia de vivienda el standard está en contra de la "personalidad" y la verdad es justamente lo contrario. Si dentro de cierta clasificación elemental, viviéramos en casas iguales, (que habrían alcanzado por el camino del orden, de la eficiencia y de la experiencia, soluciones casi maravillosas que no podemos ahora imaginar) es absolutamente seguro que el carácter o la "personalidad" del

habitante se destacaría tan netamente que casi nacería de nuevo, pues no la perturbaría ningún factor artificial de los que hemos venido empleando con un empecinamiento de locos, en nuestra arquitectura "clásica".

Es incalculable el perjuicio que ha ocasionado en la organización social y económica del mundo, la artificial manera de vivir, creada después de la revolución francesa por los convencionalismos, pretensiones y pomposidades de la mal llamada arquitectura "clásica" con su profusión de palacios (reproducción fiel (?) del más puro estilo X) y derivados grotescos que atestan las ciudades del mundo.

Estamos viviendo un momento extraordinariamente difícil. El desequilibrio fenomenal producido, nos perturba en tal forma que casi nos es imposible apreciar las cosas en su justo valor y todo lo que nos proponemos hacer se contamina con este estado de ánimo.

Tal vez le extrañe amigo Scott esta "disgresión" que aparentemente se aleja del asunto, pero francamente me resulta imposible comentar un problema como el de la vivienda sin consideraciones más o menos parecidas a las que le esbozo, porque la falla principal en que hemos caído ha sido indiscutiblemente una falla de concepto. Yendo a la construcción de la casita de José Paz puedo decirle que he intentado ajustarla a su fin; y no sin luchar con prejuicios, que le confieso, tengo arraigados.



VISTA DE LA PILETA Y MOLINO



VISTA DEL LOCAL PRINCIPAL

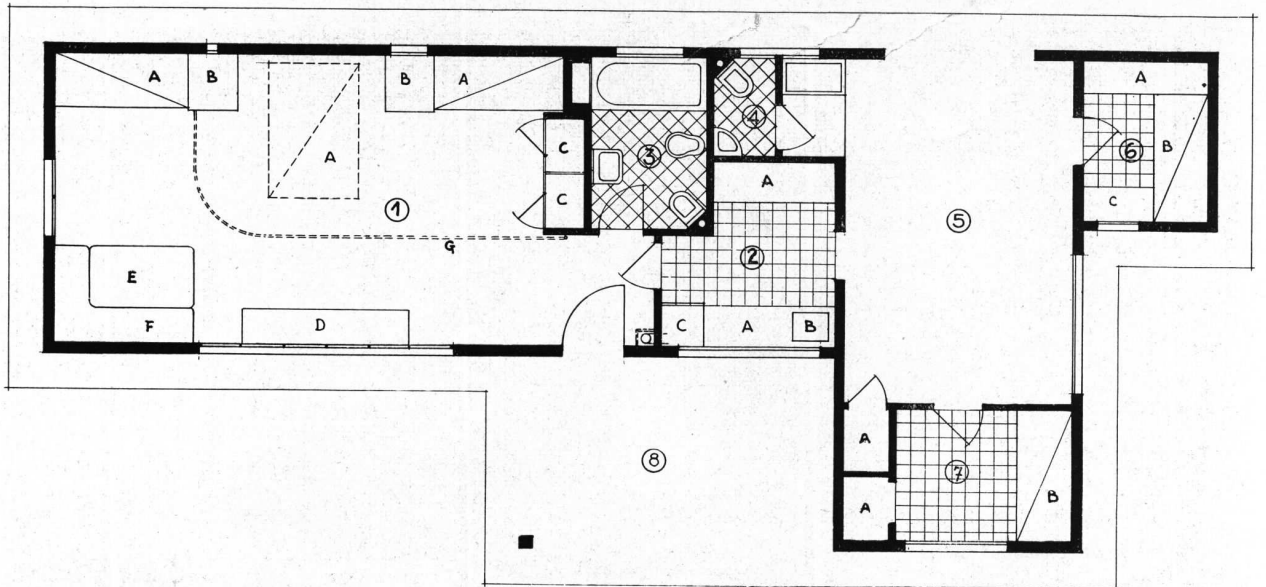
Para que la economía resulte práctica he tenido que aprovechar la mampostería de ladrillos. Todo el muro de contorno es de 0.15 con juntas de concreto. La carpintería metálica está enmacizada en concreto (incluso el umbral) en el medio de las mochetas. Las celosías de hierro, necesarias para la seguridad, son de un tipo especial de 0.60 de ancho. Una viga corrida de hormigón armado forma los dinteles de todas las aberturas a 2.20 m. y sirve de asiento a la losa de hormigón armado y ladrillo hueco que forma el techo y los aleros de protección. Sobre esta losa, se ha extendido una cubierta asfáltica común con celo-tex para aislación del calor y esta cubierta está terminada con un techado de ruberoid armado, mastic y granza.

El acabado exterior e interior es de revoque común. El piso es uniforme y corrido en toda la casa, de mosaico calcáreo rojo del más barato con zócalo de igual material.

Como verá usted en el plano, la planta consiste en un local de 8m70 x 4m20 que desempeña el papel de comedor-“living-room” (ya me está reventando esta palabra) y dormitorio. La dimensión en largo ha resulta-

do del equipo de las cinco camas que se ven en las fotos. La cama central (Murphy levantable de dos plazas) tiene un dispositivo de cortinas que la independizan como en una alcoba cerrada, formándose una especie de tres dormitorios separados. El zócalo corre debajo de todos los equipos que son inmuebles en lugar de muebles, y se suprimen patas y rincones. Debajo de las camas laterales, hay cajones para ropa de las mismas y éstas sirven de día, como sofás o “couches”.

La cocina, bien iluminada aireada y sin sol, queda a continuación de la gran pieza y sus dimensiones son mínimas pero suficientes. El intermediario de agua caliente está aislado y alojado en un nicho que presta otros servicios aprovechando el calor sobrante. La chimenea de la cocina es de chapa y sube por el lado interior de la gran pieza con el fin de aprovechar su calor en invierno para calefacción. Durante el verano, como se vé en la foto, está recubierta con un cajón de madera lustrada que tiene forro interior de celotex y una ventilación especial. El local indicado como garage puede prestar ese servicio, pero en realidad es un patio cubierto ocupado por una desnatadora, má-



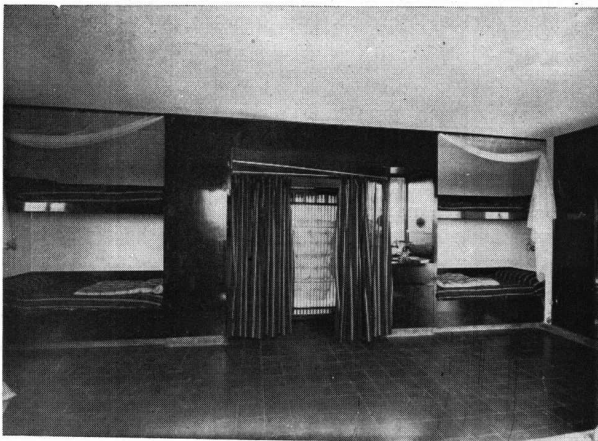
PLANTA

- 1 Living transformable, 4.20 x 7.65
A camas - B mesa de luz - C ropero - D aparador
E mesa - F banco - G cortina.
- 2 Cocina, 2.50 x 2.50
A mesas mármol - B pileta - C cocina.
- 3 Baño, 1.67 x 2.50
- 4 W. C., servicio, 0.90 x 1.40
- 5 Garage, 3.30 x 5
A depósito.
- 6 pieza servicio, 1.80 x 2.30
A ropero - B cama - C mesita.
- 7 Pieza de huéspedes
A ropero - B cama.
- 8 Galería, 3.50 x 5

quina de hacer manteca, pileta de lavar y otros implementos de trabajos domésticos. Hay además una piecita para servicio, bien orientada y con camas superpuestas y otra pieza más para huéspedes que también mira al Norte. Al lado de la pileta de lavar, un w. c. con lluvia fría y caliente. El baño principal queda incrustado en la pieza grande frente a la puerta de entrada lo que permite un acceso casi directo. La gran ventana del "living-room" que mira al N.E., se puede tener totalmente abierta toda la tarde y tiene 3m60 de ancho con la consiguiente vista panorámica. Las puertas y demás piezas de madera están lustradas a Duco con el color natural; acabado muy durable y limpio.

El mencionado local principal o "living-room" viene a ser la unidad que interesa standardizar; lo demás puede ajustarse a necesidades especiales, como por ejemplo cocina con acceso directo por el contrafrente si se trata de dar comida a personal de trabajo; dos o más piecitas como camarotes para el caso de personas mayores que no corresponde alojar en la intimidad de la gran pieza principal, etc. Estas piecitas tendrán acceso desde el garage o hall de trabajo.

La chimenea central que sale sobre el techo, tiene un deshollinador, incluye ventilaciones sanitarias, tirajes de cocina y del "living-room" y sirve también para en-



EL EQUIPO DE LAS CAMAS MOSTRANDO EL DISPOSITIVO DE LAS CORTINAS - BIOMBO EN LA CAMA CENTRAL



LA GRAN VENTANA DEL LIVING-ROOM CON EL APARADOR FIJO

trada de los conductores de luz y teléfono. En todas las puertas y ventanas hay tejidos mosquiteros. La heladera eléctrica, la radio, el teléfono público, el teléfono local de la granja, las luces murales sobre las cabeceras de camas, etc. son cosas que tienen un lugar determinado de antemano.

La orientación de la casa y de la galería las he considerado fundamentales.

A pocos metros de la casa he construído una pileta de natación en cemento armado. Su largo es de 20 metros con 2m30 de ancho y 1m40 de profundidad. La losa de base queda a 0.30 sobre el terreno a fin de que esta pileta se aproveche totalmente para riego de la granja. Un terraplén que la rodea hasta la mitad de su altura, con una vereda de piedras (lajas) permite apoyarse sobre la losa de baranda que sirve a los bañistas para sentarse y desempeña un papel constructivo importan-

te en la resistencia de las paredes longitudinales de la pileta.

El agua para la pileta y la casa la proporciona el molino que se ve en la foto; maravilloso aparato despreciado por los estetas de cartilla, que es la elegancia misma y un ejemplo de modestia y eficiencia emocionante.

Mi intención ha sido construir una casita económica un poco más alegre y confortable que la vivienda común de campo; permitiendo una vida simplificada, que acerque a la naturaleza sin artificios, ni ridículas consignas y de lo cual trataré de sacar algún provecho o experiencia por si llega el caso de un cliente que se deje tentar con esta nueva vida...

En cuanto a usted, querido amigo, ya sabe que puede irse a bañar a la pileta cuando le plazca, previa ducha y sin vergüenza porque no tengo clorinador, pero le advierto que le he puesto de nombre "Misinpipi" en recuerdo de aquellas famosas aguas...

*

229

NUESTRA ARQUITECTURA
FEBRERO 1933



Frente Sur con piezas de enfermos, "loggias" y balcones

Edificación y vivienda en la Europa Central

Por E. H. Zilch, Berlin

En mi primera colaboración, aparecida en el Nº 7 de "NUESTRA ARQUITECTURA" no hice indicación alguna sobre la forma y el contenido de mis artículos siguientes. No obstante ello, me siento obligado a justificar un salto inesperado de un tema a otro. El lector esperará hoy que, bajo el título de "Edificación y Vivienda" se le ofrezca principalmente una información especial sobre la construcción de casas de habitación, o sobre temas afines, pero poco a poco se acostumbrará al cambio de asunto, pues tales títulos se aplican diversamente.

Además, me preocupa muy poco el sorprendente cambio de tema porque, en esencia, la edificación de viviendas u hospitales es igualmente interesante y ambas cosas están estrechamente vinculadas. Esto se refiere no sólo a los países en que la cuestión de la vivienda ha sido resuelta defectuosamente, sino a todos los estados civilizados y progresistas en que hay ciudades excesivamente pobladas. Esto ocurre tanto en Europa como en ambas Américas.

En los últimos años, principalmente en Alemania, se ha modernizado mucho el sistema de los hospitales. Ten-



Caja de la escalera principal, vista desde el SE;
a la izquierda, parte de la casa de los médicos

go presente una cantidad de ejemplos de edificios nuevos, de reconstrucciones y de ensanches de hospitales existentes, etcétera, cada uno de los cuales representa alguna innovación. Pero nada me ha parecido tan indicado para una colaboración poco extensa como el estudio de una clínica edificada en Berlín por el profesor Dr. Otto Bartning, porque se caracteriza por la aplicación de los sistemas higiénicos más modernos y por su distribución singularmente sencilla.

Mediante el material gráfico, ofrecemos al lector un cuadro sugestivo de lo que es esta construcción. No se trata de un hospital de gran tamaño sino de una clínica, empresa colectiva en que han reunido 18 servicios médicos y que ofrece simultáneamente todas las ventajas del tratamiento individual por parte de los médicos y los cuidados que podrían esperarse en un hospital de primer orden.

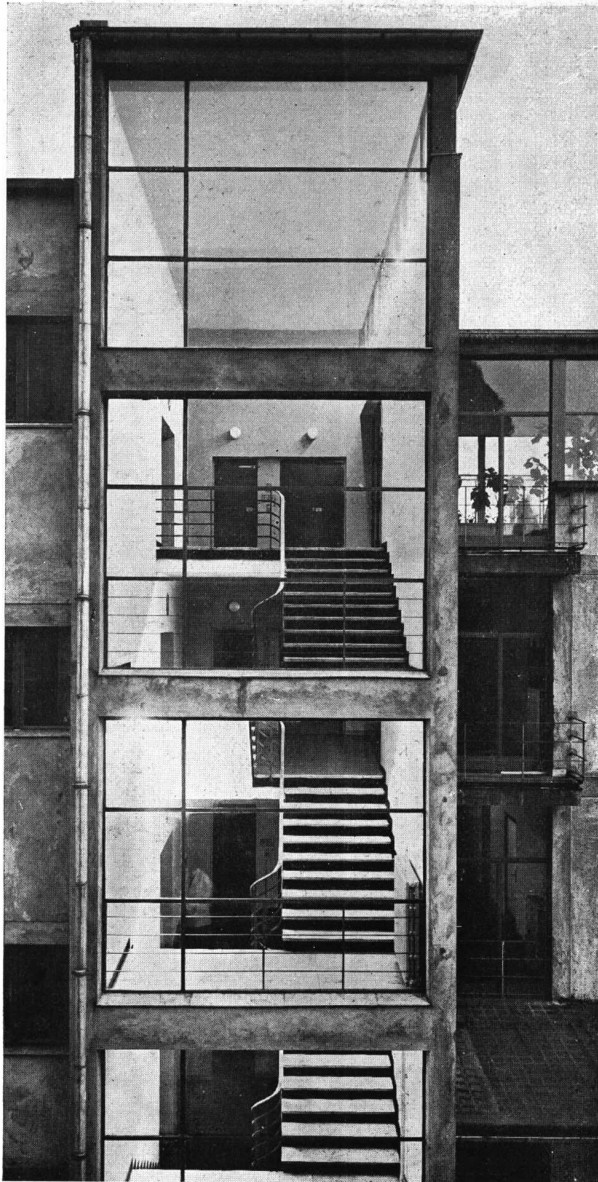
Clínicas análogas se han organizado ya anteriormente en los Estados Unidos y son conocidas por el nombre de "casas de médicos".

El edificio se compone, de tres cuerpos principales: la

Casa de los Médicos, en que tienen sus consultorios los diversos especialistas; la Clínica, con todas las instalaciones necesarias y la Administración y Casa de Enfermeras, donde se encuentran las habitaciones necesarias del personal. La fusión de servicios, de médicos diversos en una empresa colectiva es, desde luego, racional y ofrece enormes ventajas pues, por una parte, permite la adquisición de material científico e instalaciones costosas y modernas, lo cual, con el rápido progreso de la técnica médica, se vuelve casi imposible para el profesional aislado y, por otra parte, la colaboración de los facultativos permite realizar el tratamiento de los enfermos con la máxima eficacia.

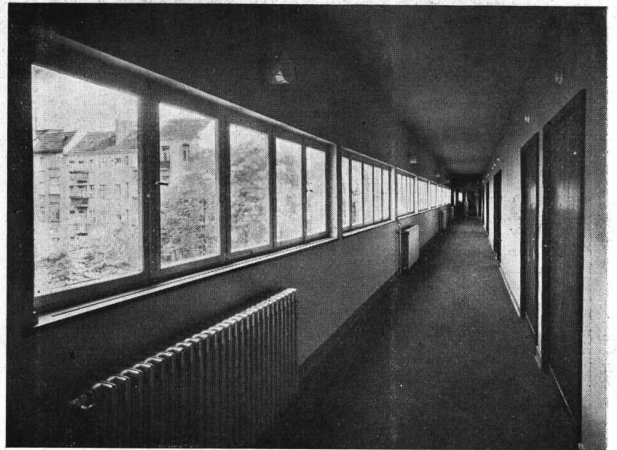
Mucho se podría decir acerca de las ventajas de tal sistema pero, como sólo dispongo de un espacio reducido, no quiero extenderme más al respecto para no reducir la descripción de la parte constructiva que es nuestro tema principal.

Opinan los expertos en la materia, tanto alemanes como extranjeros, que no sería posible encontrar para la realización de esta obra única y ejemplar, no sólo en



Caja de la escalera, revestida completamente de vidrio al N.; arriba, a la derecha el "hall"

Alemania sino en toda la Europa Central, un mejor arquitecto constructor que el profesor doctor Otto Barning, que materializó en forma genial la idea de una gran clínica médica, teniendo en cuenta, al realizar los planos, los propósitos de la empresa, y supo crear una verdadera obra de arte de la técnica y la estética, gracias a su gran experiencia personal en la materia. Hace pocos meses que se ha terminado la edificación de la clínica pero ya durante los trabajos de construcción, constituyó un centro de atracción para un gran número



Uno de los corredores de la clínica, al N.; a la derecha, las puertas de las piezas de los enfermos

de especialistas, médicos, altos funcionarios y arquitectos que se enteraron muy pronto de que se estaba realizando una obra única en su género.

Una vez inaugurada la clínica y puesta en funcionamiento, no desilusionó a nadie, incluso al paciente mismo, que es el principal interesado. En efecto, la finalidad del hospital moderno es que se tenga en cuenta ante todo el bienestar del paciente, satisfaciendo todas las exigencias higiénicas y médicas.

En el ala llamada "Casa de los Médicos" se encuentran las salas de espera, cerca de la central telefónica y de la secretaría médica. De allí pasan los pacientes a los diversos consultorios, determinándose a cual de los especialistas se confiará el tratamiento del enfermo. En el mismo edificio se encuentran tres salas de operaciones con servicio de esterilización centralizado.

Una de estas salas está provista de una lámpara "Pantophos" de la casa Zeiss, corrediza sobre rieles colocados en el cielo raso. Otra sala de operaciones está iluminada por cinco proyectores "Robon" y la tercera tiene luz difusa, de modo que el operador puede elegir la sala cuya iluminación corresponda mejor a la tarea que debe realizar. La luz diurna está suavizada por cristales azules, de modo que no molesta al operador.

Con el mismo objeto, las paredes y las baldosas del piso son de color gris mate. Los armarios y estantes para los instrumentos están embutidos en las paredes. Las paredes bajas que separan a las salas de operación



"Hall" del piso alto para convalecientes y recepción de visitas

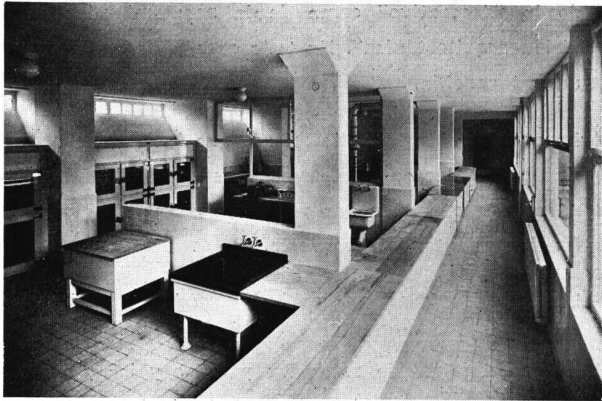
del local donde se preparan los instrumentos impiden que el paciente vea el instrumental quirúrgico antes de ser narcotizado, mientras que el operador puede observar, desde ese local, el proceso de la narcotización. La presión del vapor en los aparatos de esterilización asciende a 0,5 atmósferas. La caldera para hervir los instrumentos se calienta eléctricamente hasta una temperatura de 100º centígrados y está rodeada por una serpentina de agua fría destinada a precipitar el vapor. La sección de rayos X tiene una entrada independiente, una sala de espera con el correspondiente vestuario, una secretaría, el consultorio del médico en jefe, un laboratorio fotográfico y una instalación luminosa para el examen de las películas radiográficas. La sección de rayos X se divide en dos departamentos, el de diagnóstico y el de terapéutica. Los aparatos están provistos de cables de alta tensión perfectamente ais-

lados y de tubos protectores contra los rayos. Pisos y cielo rasos están cubiertos de láminas de plomo y en las paredes hay hojas del mismo metal colocadas entre maderas terciadas. Como se usan exclusivamente películas incombustibles, no se han adoptado medidas de precaución contra incendios en el depósito, por ser innecesarias.

La Clínica propiamente dicha está en comunicación directa con la Casa de los Médicos. Consta de unas 60 salas de enfermos del mismo tipo, dispuestas en un cuerpo de tres pisos, orientadas hacia el sur, con vista a un jardín en que hay magníficos árboles viejos. Todas las piezas tienen ventanas corredizas; algunas tienen "loggia", otras balcones hasta los cuales se pueden correr las camas para que el enfermo esté al aire libre. Las piezas de enfermos son grandes, pues en una pieza calculada para tres camas se colocan generalmente dos.



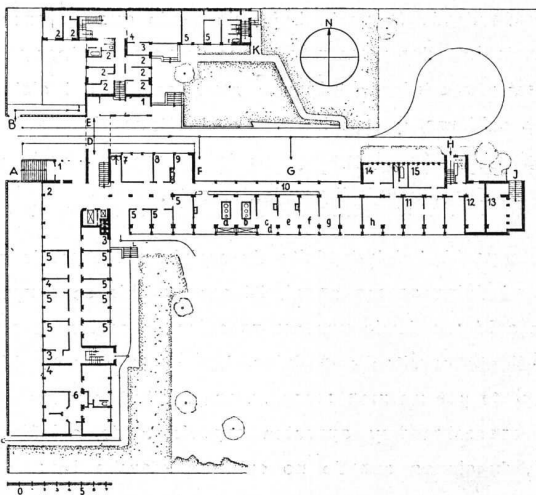
Pieza típica de enfermo, de una cama, abierta en sus dos terceras partes hacia el jardín del lado sur



Cocinas y dependencias del piso bajo

La mayor parte de las piezas calculadas para dos camas están ocupadas por una sola.

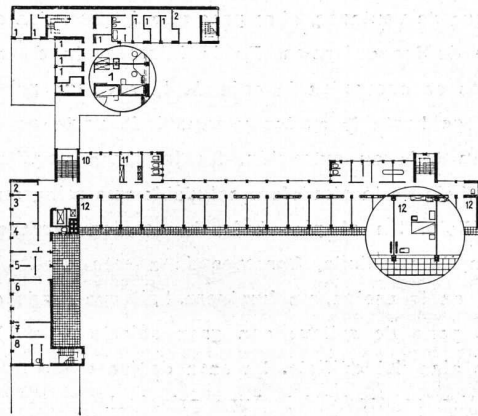
Las paredes al sur tienen grandes ventanas corredizas, de tres hojas, de modo que en cada pieza es posible variar la ventilación, desde una hendidura mínima hasta la abertura máxima. Cortinas y celosías de diverso espesor permiten variar la sombra. La forma típica de las piezas es casi cuadrada, lo cual proporciona un



Planta del piso bajo

ambiente agradable y, además, el máximo de luz solar. Los muebles y artefactos son iguales en todas las piezas. Hay en cada sala un doble ropero embutido, un doble lavabo con salivadera separada, colocados en un nicho revestido de azulejos, una cama, un sillón, una

silla y una mesa (todos los muebles son de tubos Manesman niquelados o cromados). Cada pieza está provista de una lámpara especial Zeiss, de luz variable: fuerte para la lectura, mediana y azul sedante. Además, hay señales luminosas, toma-corrientes para la radio y los aparatos eléctricos de luz, calefacción y teléfono. Las salas de espera, las cantinas, los depósitos, los baños y toilets están dispuestos a lo largo de la pared al norte del corredor, el cual está iluminado por una serie ininterrumpida de ventanales. Un salón común, abierto por tres lados a la luz y los rayos del sol que entran por ventanales de todo el ancho de las paredes, se encuentra en comunicación inmediata con la escalera



Planta típica de uno de los pisos altos

principal y los ascensores que suben hasta la azotea. La mayor parte del piso bajo está ocupada por las cocinas y dependencias. Hay cocina normal, cocina dietética, cocina fría, cocina para pescado, panadería y lavadero mecánico de platos; todas estas dependencias están dispuestas de acuerdo con las necesidades funcionales. En un pasillo especial, al cual dan dichas cocinas, se encuentran los montaplatos para subir la comida a las piezas. La cocina principal y la dietética tienen hornos a gas para fuego abierto o cerrado y otras instalaciones prácticas. Las cocinas fría y de pescado tienen máquinas auxiliares accionadas eléctricamente. En el lavadero hay una máquina para lavar platos con aparato de desinfección y un secadero eléctrico.

En la casa de las enfermeras, además de los locales de la comunidad que tienen una terraza sobre el jardín, se encuentra el despacho de la enfermera en jefe y



una pieza para cada enfermera. Estas piezas individuales, a pesar de su tamaño reducido (9 metros cuadrados de superficie) son confortables, gracias a la disposición racional de los muebles, embutidos en la pared y de las camas, colocadas en nichos.

La estructura arquitectónica del sanatorio expresa claramente la división funcional en tres cuerpos. A la calle, que corre de norte a sur, da la casa de los médicos, que tiene tres pisos. Esta casa aísla todo el terreno del sanatorio, especialmente el hermoso jardín, impidiendo que lleguen a él los ruidos y el polvo del torbellino de la ciudad. El ala de la clínica sale perpendicularmente de la casa de los médicos, en el ángulo norte, y se extiende de oeste a este, hacia el fondo del terreno. El frente sur de la clínica, con su hilera continua de ventanas, abre paso al sol, que entra en las piezas de los enfermos. En la intersección de ambos cuerpos se encuentra la caja de la escalera principal, que llega hasta la azotea y cuyo lado norte es de vidrio en toda su extensión. Su luminosa amplitud es un símbolo de la atmósfera saludable que reina en todo el edificio. En el piso bajo, la escalera arranca de un amplio vestíbulo. Corresponde a este vestíbulo inferior, en la azotea, un luminoso hall que desde el exterior, pone de relieve con gran acierto la unión de ambas alas del edificio. La casa de las enfermeras se encuentra separada del grupo principal.

Entre la casa de las enfermeras y el ala de la clínica se encuentra, constantemente vigilado, un pasaje que conduce hasta el fondo del terreno y al cual dan directamente las entradas a la casa de los médicos y a los diversos institutos, la entrada de ambulancias, en comunicación directa con los ascensores y la entrada a la casa de las enfermeras. También hay acceso directo a la carbonera y el depósito de cenizas de la calefacción y al lavadero, además de una entrada privada para el personal. En el fondo del terreno se encuentra la Morgue.

Desde el punto de vista constructivo, el edificio tiene una estructura de acero con envoltura de hormigón armado, aislamiento de piedra pómez y paredes rellenas con ladrillos de cemento de piedra pómez (sistema Remy). Los frentes están revocados con cal hidráulica de color natural. El esqueleto constructivo se destaca del revoque por el color gris del cemento pulido. Esta acentuación de las partes constructivas está tan lejos

de lo "decorativo" como de la acostumbrada "subdivisión arquitectónica". En todo caso, da al edificio una unidad sencilla.

La construcción total, lo mismo que la instalación, han sido calculadas en tal forma que en cualquier momento se podrán construir dos pisos más, sin interrumpir el funcionamiento del sanatorio.

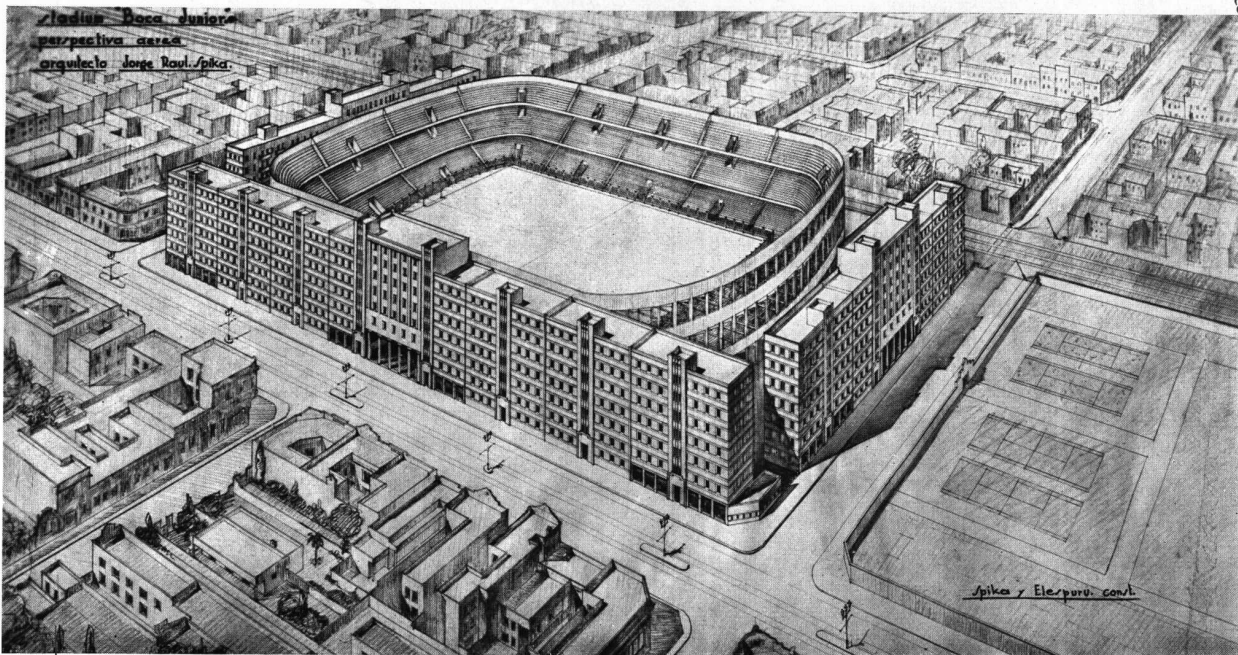
Las paredes interiores están estucadas y pintadas al óleo en tonos cálidos; los pisos están cubiertos de linoleum. La junta entre las paredes y los pisos está tapada con una moldura incrustada de terracota, para evitar la acumulación de polvo. El techo es de tirantes de madera y sobre el maderamen del cielo raso hay hojas de cartón sin alquitrán.

Se ha prestado una atención especial al aislamiento acústico de paredes y pisos. Los tubos de canalización corren por la pared del corredor, colocados en hendiduras especiales, accesibles desde el pasaje, para evitar todo ruido. Las puertas—de un tipo especial ideado por el arquitecto—son dobles, con relleno aislador en los intersticios.

Todo el edificio está dotado de calefacción a baja presión, conforme al principio de la gravedad, con distribución desde la parte baja, de modo que en caso de construirse dos pisos más, como se ha previsto, no será preciso proceder a ninguna modificación del sistema. Las calderas, que se hallan en el sótano, debajo de las cocinas, están dispuestas en tal forma que cada cual puede funcionar independientemente.

La capacidad del depósito de carbón corresponde a la mitad del consumo anual. El combustible se carga en las calderas desde una rampa colocada arriba de ellas, mediante carritos especiales. Las cenizas son subidas al patio por un montacarga. Para los baños y las salas de operación hay aparatos especiales de calefacción que funcionan cuando no está en marcha la calefacción principal.

La instalación de agua caliente es a vapor y está vinculada con la calefacción a vapor de las cocinas, y de las instalaciones de esterilización y desinfección. La alimentan dos calderas de una capacidad total de 4000 litros. Las salas de operaciones, los baños, los w. c., las cocinas y las despensas están provistas de aparatos de ventilación eléctrica.



PERSPECTIVA AEREA

PROYECTO DE UN GRAN STADIUM PARA EL CLUB BOCA JUNIORS

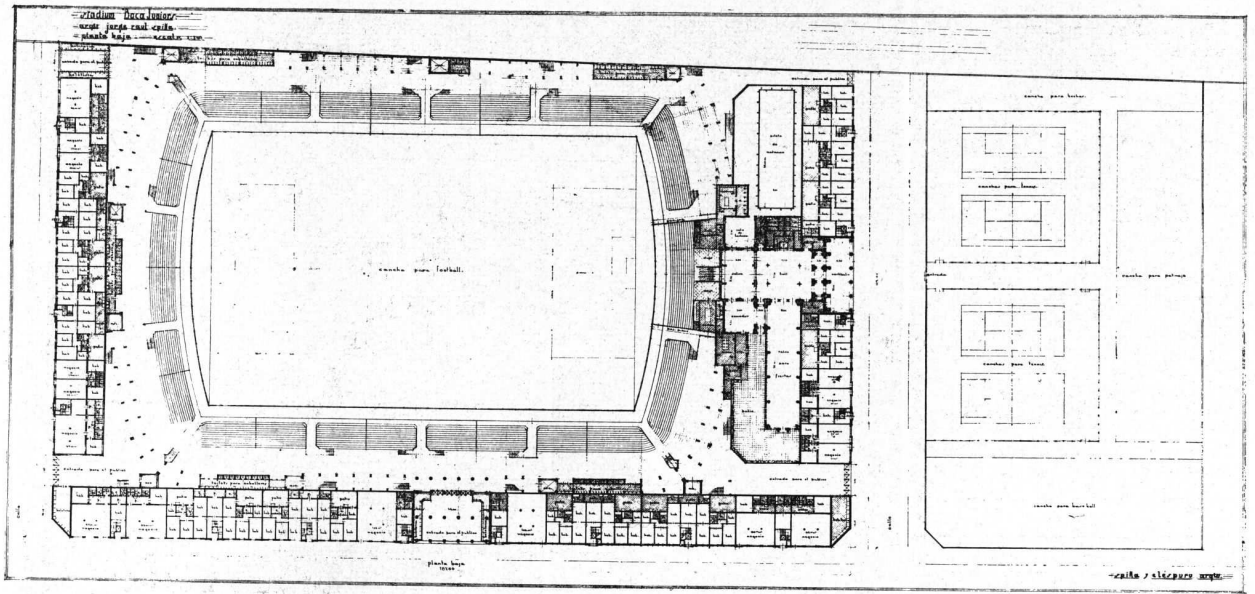
Jorge Raúl Spika, Arq. - Spika y Eléspuru, Const.

Un doble problema se trata de solucionar al estudiar la construcción del nuevo gran estadio para el Club Boca Juniors: la necesidad de dotar al mismo de la mayor capacidad posible para espectadores que se puedan ubicar con la comodidad imprescindible en esta clase de instalaciones, y que estén rodeados de las seguridades con que hoy se debe contar, y la necesidad de dotar al barrio de la Boca de habitaciones cómodas y confortables, comunes en los demás barrios de la capital para la vida regular de las gentes y por lo tanto indispensables en aquel.

La construcción de un estadio en medio de un barrio populoso de viviendas es, si no de difícil solución técnica (hoy todo es posible), de difícil solución estética, ya que resulta complicado cubrir o quitar de la vista el no siempre agradable aspecto de las graderías vistas desde atrás, sobre todo cuando debido a la escasez del terreno disponible, deben elevarse a una buena altura, pues los actuales reglamentos no permiten, con muy

buen criterio, las construcciones debajo de tribunas como no sea para uso transitorio. De ahí que de hacerse algunas construcciones debajo de las mismas sólo pudieron haber sido relativamente bajas, con lo cual no se habría resuelto el problema de su pobre aspecto visual. A estos argumentos podemos agregar que por esas mismas razones el barrio en cuestión que, como es lógico, tiende a valorizarse por contar con una entidad del prestigio de Boca Juniors en su centro, sufriría una real desvalorización o cuando menos un estancamiento en sus condiciones actuales, ya que la existencia en un barrio de instalaciones ajenas al destino del mismo es de indiscutible perjuicio, hasta para el mismo Club que tiene que contar sin duda con una valorización progresiva de la zona para hacer frente al valor del terreno adquirido.

En vista de estas consideraciones es que hubo que pensar desde el primer momento en conciliar los dos problemas, consiguiendo al mismo tiempo que la inversión



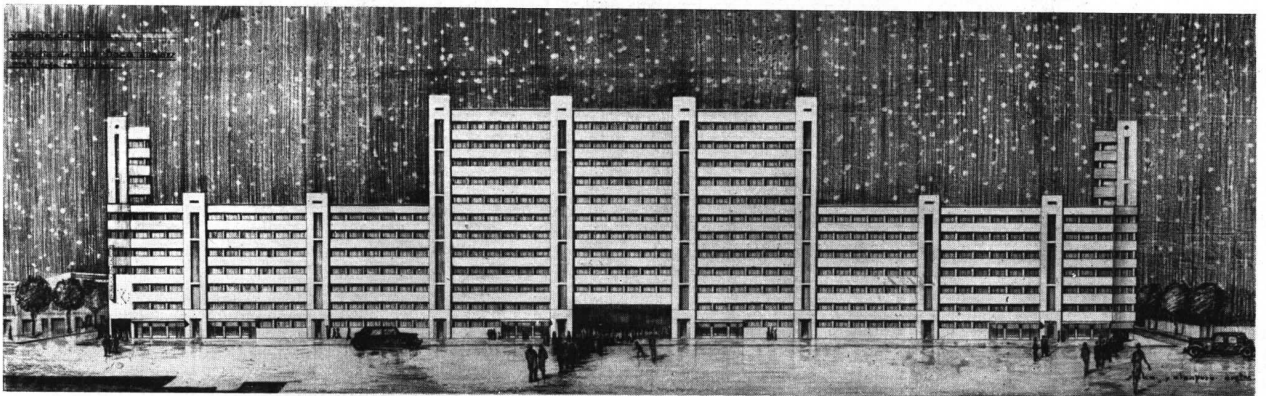
PLANTA BAJA

de una suma tan grande como es la de cinco millones de pesos que han de invertirse en la construcción resulte francamente beneficiosa, ya que de tratarse del estadio y local social con campo de deportes solamente se tendría que invertir una suma de casi dos millones, operación relativamente peligrosa, por cuanto sólo se podría contar con el producido neto de las entradas de partidos para hacer frente a los intereses y amortizaciones de esa suma, más el valor del terreno que sobrepasa al millón de pesos y que reconoce además una fuerte hipoteca. Encontrada, pues, la solución, que es la indicada en los planos (que deberán todavía sufrir algunas mejoras), pasaremos a dar algunos detalles que reputamos de interés.

La obra consta en sí de cuatro partes principales, a saber:

- 1º Canchas de deportes.
- 2º Tribunas y dependencias.
- 3º Local social o Club.
- 4º Edificios de renta o departamentos.

1º Las canchas de deportes se construirán en el terreno arrendado al F. C. S. con frente a las calles Aristóbulo del Valle y Del Crucero. Este campo de deportes contará con cuatro canchas de tenis de dimensiones reglamentarias, una cancha de base ball también de dimensiones reglamentarias, una pista para patinaje de 20 metros por 78, canchas de bochas, de pelota, pórtico de gimnasia, etc.

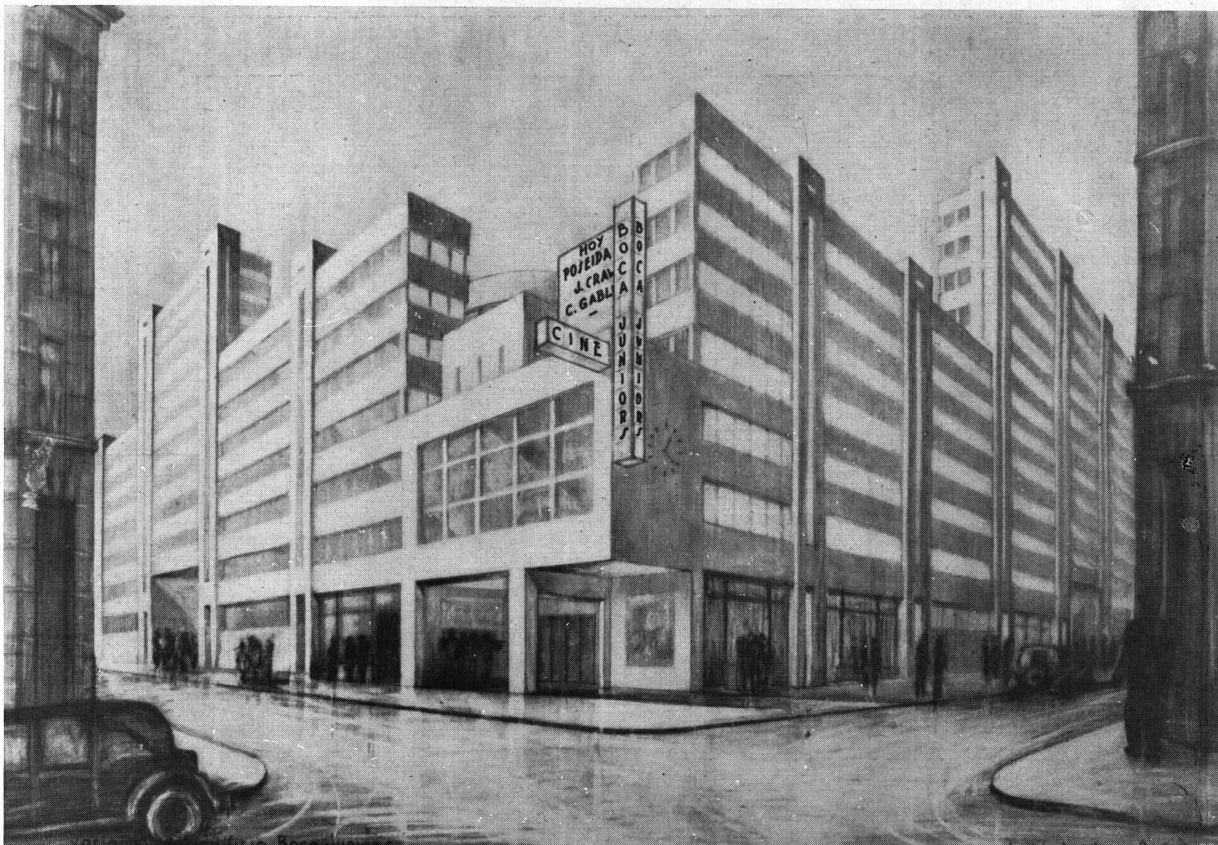


VARIANTE DEL FRENTE

238

NUESTRA ARQUITECTURA

FEBRERO 1933



VARIANTE DEL EDIFICIO

2º Las tribunas, que serán tres, se construirán en la forma que indican los planos. Serán todas en cemento armado y tendrán una capacidad aproximada de setenta y cinco mil espectadores distribuidos en graderías.

La segunda tribuna estará destinada a los socios y en la tribuna que se encuentra sobre el F. C. S., se colocará el palco oficial y el de periodistas, como así también unas dos mil plateas numeradas.

Dada la construcción de las tribunas, habrá dos de ellas, la baja y la de socios, que tendrán una buena parte techada. La tercera permitirá a los espectadores seguir el juego cómodamente sentados, pues así lo permiten las dimensiones de las graderías.

Esta misma tribuna cuyo punto más alto sólo se encuentra a 24 metros, dará oportunidad a los aficionados para seguir el juego con un dominio completo de conjunto, pues es sabido que el juego rápido requiere, para poder seguirlo fácilmente, ser observado desde una altura tal que permita dominar en un solo golpe de vista la totalidad del campo de juego; por lo demás las graderías se han dispuesto en forma tal que desde cual-

quier punto de ellas se puede ver íntegramente el campo desde la línea de juego, sin ningún obstáculo que interrumpa la visual.

El acceso del público se efectuará por medio de 14 escaleras con una capacidad de 45 metros lineales en ancho, y para uso exclusivo del público, el que además podrá contar con otras 14 entradas a las tribunas bajas y con la posible colocación de nueve grandes ascensores con capacidad para treinta pasajeros cada uno, para el transporte hasta la tercera tribuna. Los socios podrán asimismo tener acceso a su tribuna por una cómoda escalera que arranca del local social y que tiene un ancho de tres metros, a más de las ya citadas.

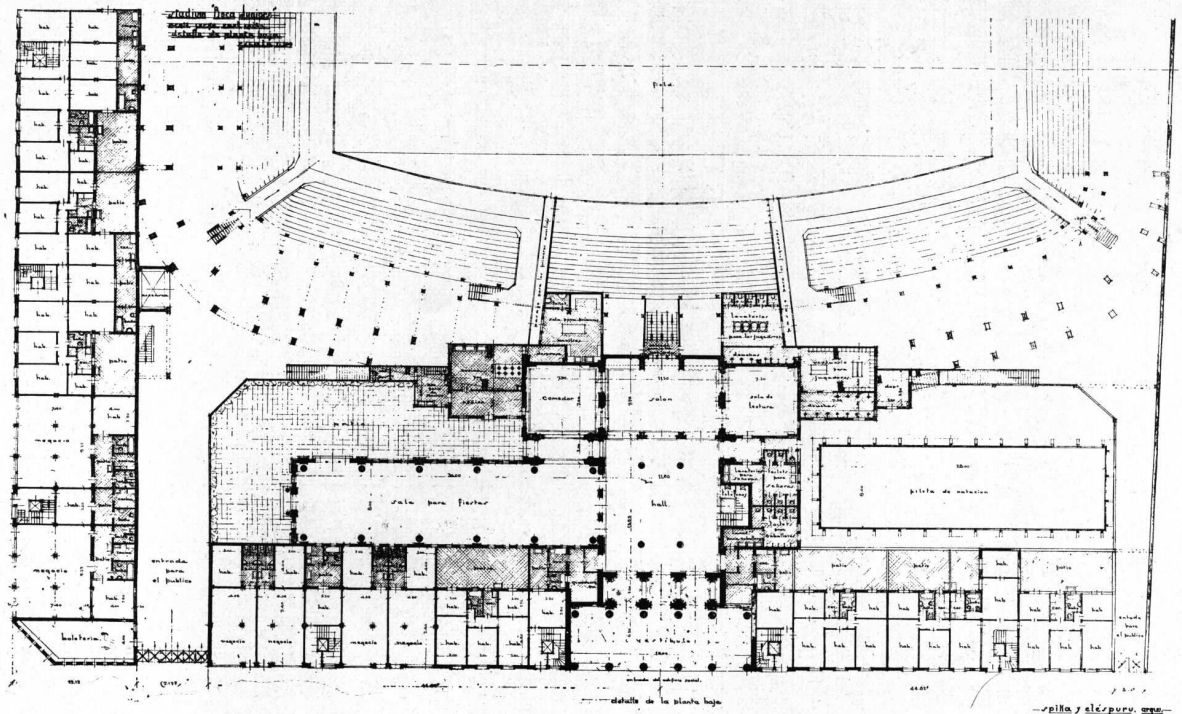
La salida al exterior del público y de los socios, se efectuará por 6 grandes portadas con un ancho libre de más de 50 metros lo que permitirá el desalojo o acceso del mismo en poco más de 8 minutos a marcha normal.

Se han distribuido alrededor de las tribunas los toilettes para caballeros y señoras en número suficiente, y distribuidos estratégicamente de modo de tener a ellos

*

239

NUESTRA ARQUITECTURA
FEBRERO 1933



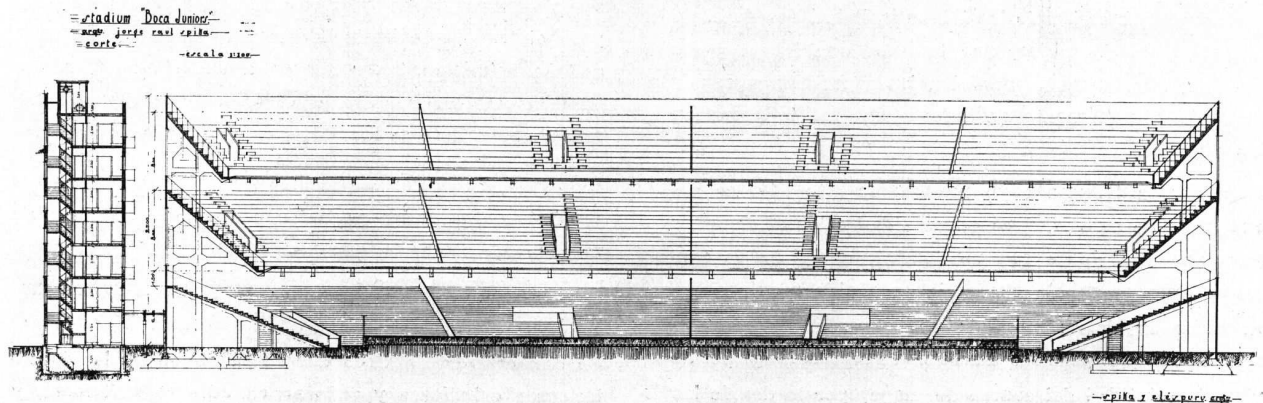
DETALLE DE LA PLANTA BAJA

fácil llegada, estando dotados de los implementos más modernos para esos locales.

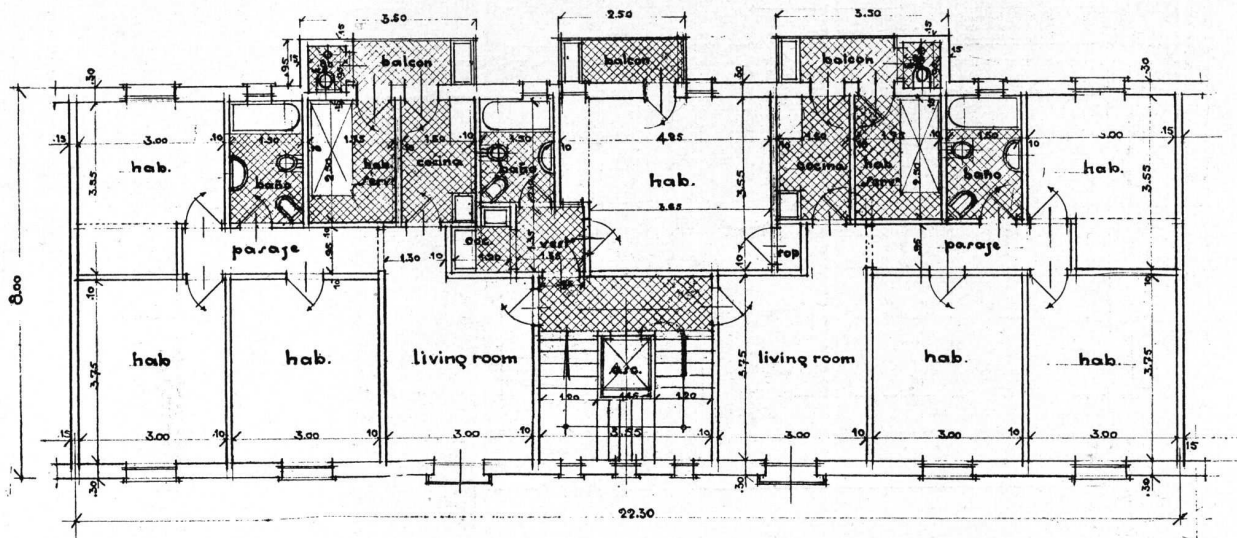
Anexo al edificio social y con entrada por el mismo se encuentran los vestuarios para los pagadores y la sala de primeros auxilios, la que tiene además un pasaje directo de comunicación con el campo de juego y al cual no puede en ningún caso tener acceso el público. 3º Edificio social o club. Este edificio que se encuentra ubicado sobre la prolongación de la calle Aristóbulo del Valle, tiene las siguientes dependencias: Un gran pórtico de entrada que comunica con el hall cen-

tral por medio del vestíbulo donde se encuentran las puertas cancel y de torno o giratorias; el hall central que tiene 13,25 por 11,30 metros comunica con el gran salón de fiestas que tiene 30 por 8 metros y con el salón bar, el que a su vez se comunica con el comedor y el salón de lectura o biblioteca. Desde el hall se tiene acceso a la terraza baja por medio de un pasaje que pone en comunicación a su vez el comedor con el salón de fiestas y sobre el cual se encuentra un palco con destino a las orquestas.

Las cocinas próximas al comedor y situadas debajo de



CORTE



PLANTA DE UN DEPARTAMENTO

las tribunas están en comunicación con las despensas y depósitos, y por medio de un amplio office con el comedor.

Entrando, a la derecha del hall, se encuentran los guardarropas para damas y caballeros con sus toilettes anexas. Entre ambos se encuentra la escalera y ascensor para uso del club, y debajo de la escalera se han ubicado los teléfonos para empleo de los socios.

Desde el primer descanso de la escalera se tiene acceso a la pileta de natación, la que tendrá en su construcción definitiva 33 metros de largo por casi 10 de ancho. Estará construida de acuerdo a los últimos adelantos en la materia. La rodeará una vereda sobre la que se encontrará sobre uno de los costados una gradería, que hará las veces de tribuna y de solarium para los nadadores. Sobre la cabecera más profunda se colocará una torre trampolín. Los vestuarios que se encuentran frente a la pileta son dos, uno para hombres y el otro para damas; cuentan con gran cantidad de roperos y los locales de duchas y toilettes tendrán los artefactos más modernos que se conocen para esa clase de locales. A la salida de cada vestuario será obligatorio para los bañistas el paso por un pasaje donde a la presión del cuerpo al caminar funcionará una ducha que mojará convenientemente al mismo.

En la planta alta se han dispuesto las dependencias del directorio que cuentan con el salón de reuniones de la comisión directiva, el despacho del presidente con su sala de espera y toilette, el despacho del secretario, contiguo al anterior, las oficinas de administración y contaduría con sus toilettes y demás oficinas.

En frente del hall del piso alto se encuentran los dormitorios para los socios o jugadores en entrenamiento. Estas habitaciones que son amplias y muy ventiladas son seis, y disponen de tres amplios baños. Contiguo se encuentra también un comedor para uso de los socios que se alojen en el club.

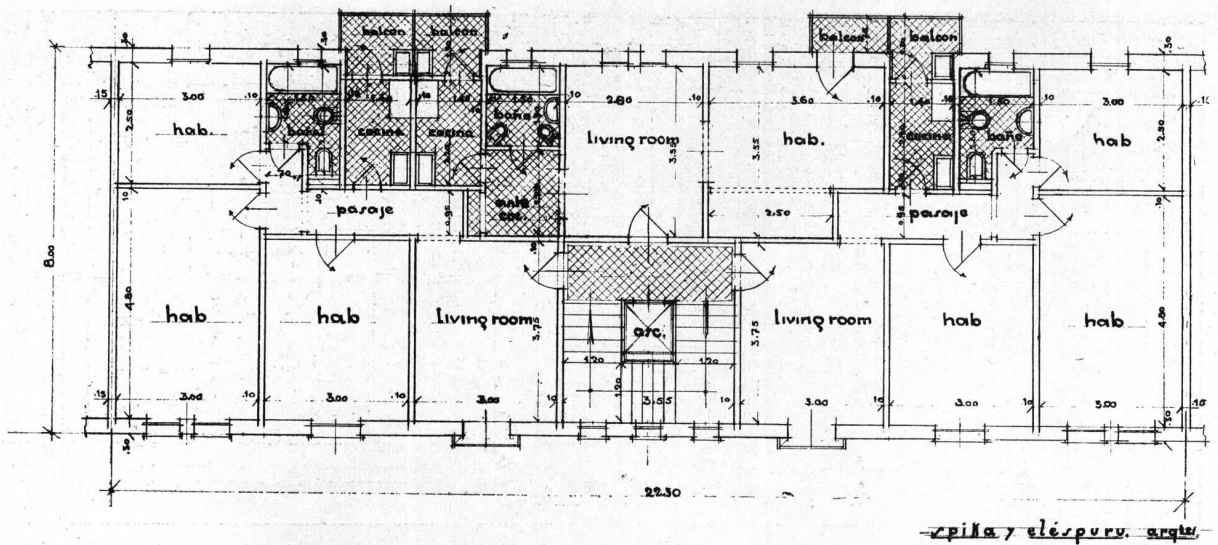
El personal de servicio que tiene un pabellón independiente con sus habitaciones y baños, se comunica por medio de una escalera de servicio con la planta alta y por el office con la planta baja.

Los depósitos del club se han colocado debajo de las tribunas en lugares de fácil acceso y fuera del tránsito de público.

Todos los ambientes principales del local social tendrán calefacción y agua caliente central, las que serán provistas por un moderno sistema de serpentinas de cobre que entregan el agua completamente limpia y desprovista de sales o materias incrustantes.

4º Edificios de renta o departamentos. Los edificios para departamentos se han construido en una faja de terreno de sólo 12 mts. de profundidad y de la cual sólo ocupan 8 mts., quedando el resto como espacio libre entre dichos edificios y las tribunas. Estas construcciones constituyen bloques en los cuales los locales están directamente en contacto con el exterior por los dos frentes, no habiendo en consecuencia ningún patio. Todos los locales tienen luz directa y están ampliamente ventilados e iluminados por ventanales amplios. La arquitectura en general de tipo moderno se caracterizará por su sencillez, pues se suprimirán todos los detalles que no sean absolutamente prácticos, agregán-

*



PLANTA DE UN DEPARTAMENTO

dose en cambio todos aquellos que reporten confort.

Contarán todos los locales con calefacción central, y los baños, cocinas y lavaderos con agua caliente también central. La provisión del agua caliente y de la calefacción estará a cargo de una central de calderas que aprovisionará a todos los edificios. El primer proyecto consta de 16 negocios, con sus dependencias; 16 departamentos en planta baja con cuatro habitaciones, baño, cocina, habitación de servicio, baño de servicio y patio con lavadero; 6 departamentos de una habitación con baño, cocina y patio con lavadero; 72 departamentos con cuatro habitaciones, una de servicio, baño, cocina y lavadero; 36 departamentos de una habitación con vestíbulo de entrada, cocina, baño y lavadero; 112 departamentos de cuatro habitaciones con baño, cocina y lavadero; 56 departamentos con dos habitaciones, vestíbulo, baño, cocina y lavadero; 4 departamentos de cinco habitaciones, baño, cocina y lavadero; 10 porterías compuestas de una habitación, baño, cocina, patio y lavadero.

Estos edificios se han distribuido en forma tal que puede su distribución modificarse si las exigencias del barrio lo exigieran sin modificar su estructura ni los servicios generales. Del mismo modo se han dividido en secciones que si fuera necesario o conveniente podrían venderse separadas sin necesidad de que se deban efectuar modificaciones de ningún orden. Por su relación con el estadio se han dispuesto en forma que no será posible establecer visualidad de uno a otro, del mismo modo que en planta baja no existe punto alguno de contacto entre las instalaciones del Club y las de

los edificios de renta. El público del estadio no tendrá ningún contacto con el de las casas habitación, como no sea por la calle.

Se ha estudiado una variante con un aumento de 60 departamentos más de las diferentes características antes enunciadas, y en la que también se incluye la construcción de un gran cine-teatro, que estaría ubicado en el cruce de las calles Brandsen y del Crucero, y que tendría el acceso por la esquina mediante una nueva solución de ochava. Este teatro con una capacidad de unas 800 plateas sería de carácter moderno y estaría dotado de los últimos adelantos en la materia.

En cuanto a la forma de adquirir las entradas por el público se estudia la posibilidad de hacerlo mediante un sistema de molinetes accionados directamente por el boleterero, y que darían la entrada simultáneamente al acceso del adquirente de la misma, suprimiéndose el retroceso del público que ocasiona tumultos, y la reventá de las entradas, al tiempo que se tendría un control automático de las ventas efectuadas. No obstante, de no ser posible su instalación se contaría con más de 70 boleterías colocadas en forma práctica y de fácil desempeño.

Los planos pueden por lo demás dar una idea completa de lo que será esta obra, cuya construcción se calcula que no excederá de los 15 meses desde su comienzo en el terreno, y que una vez concluida reportará al barrio un sensible adelanto en materia de confort y al Club la ventaja de encontrarse a la cabeza de las instituciones de su clase.



FACHADA VISTA DE NOCHE

EL MERCADO RETIRO

Proyecto del Ing. Carlos de Alzaga

En la distribución del edificio se ha procurado facilitar el acceso del público a todos los locales y una conveniente distribución de éstos de acuerdo a la naturaleza de los mismos.

Los locales de venta están instalados en la planta baja y primer piso, estando asegurada una perfecta circulación por todo el mercado por medio de dos amplias escaleras.

Ha sido especialmente tenido en cuenta la higiene, ventilación e iluminación que requiere un edificio de esta índole.

Todas las instalaciones de los locales son de hierro metalizado lo que además de presentar un agradable aspecto permite mantenerlas en perfectas condiciones de higiene.

La ventilación se hace por medio de grandes ventanas al frente, persianas fijas convenientemente distri-

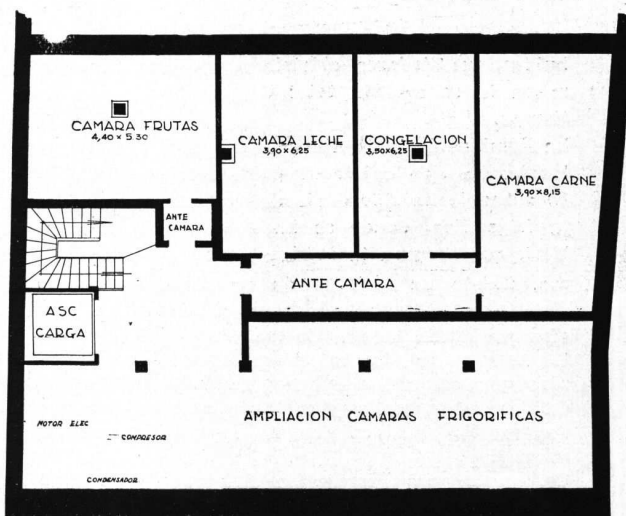
buídas, ventiladores eléctricos y extractores que permiten la renovación total del aire en un mínimo de tiempo.

La iluminación tanto diurna como nocturna de todos los locales ha sido objeto de preferente atención.

El subsuelo ha sido dedicado exclusivamente a la planta frigorífica, donde se halla instalado un compresor York que asegura la refrigeración en las cuatro cámaras. Existe un sistema de termómetros eléctricos a distancia que permiten hacer la lectura de todas las cámaras desde la sala de máquinas.

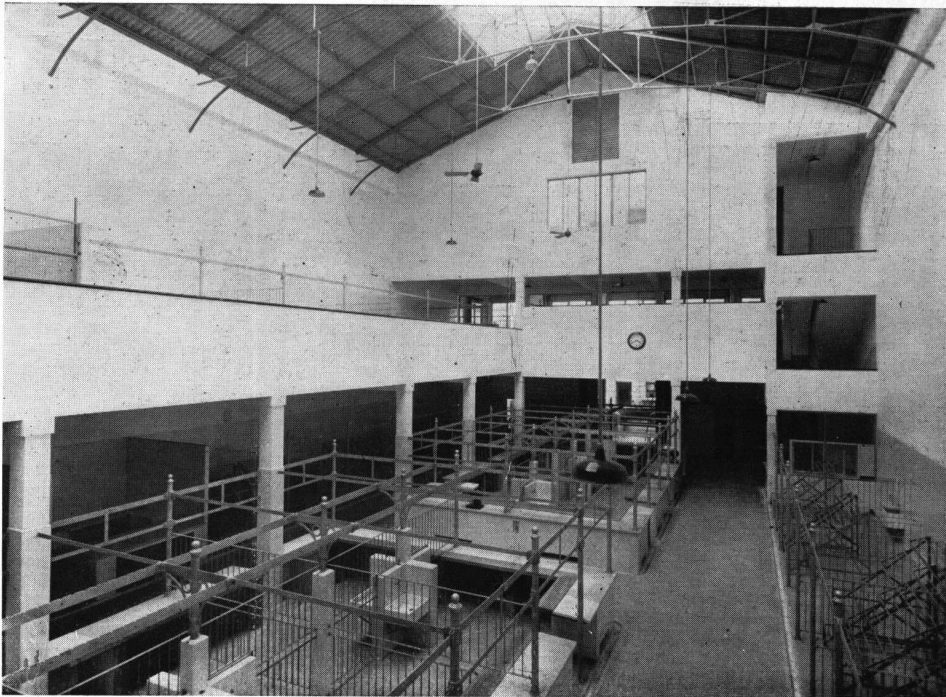
En el segundo piso se hallan las oficinas de la administración, departamento del administrador que consta de dormitorio, baño y cocina y otro departamento de dos amplias habitaciones, baño y cocina para el personal.

Un montacarga asegura la distribución de la mercadería en todos los pisos del mercado.



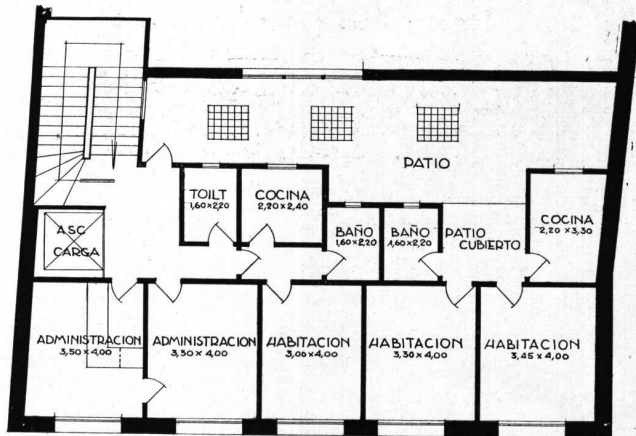
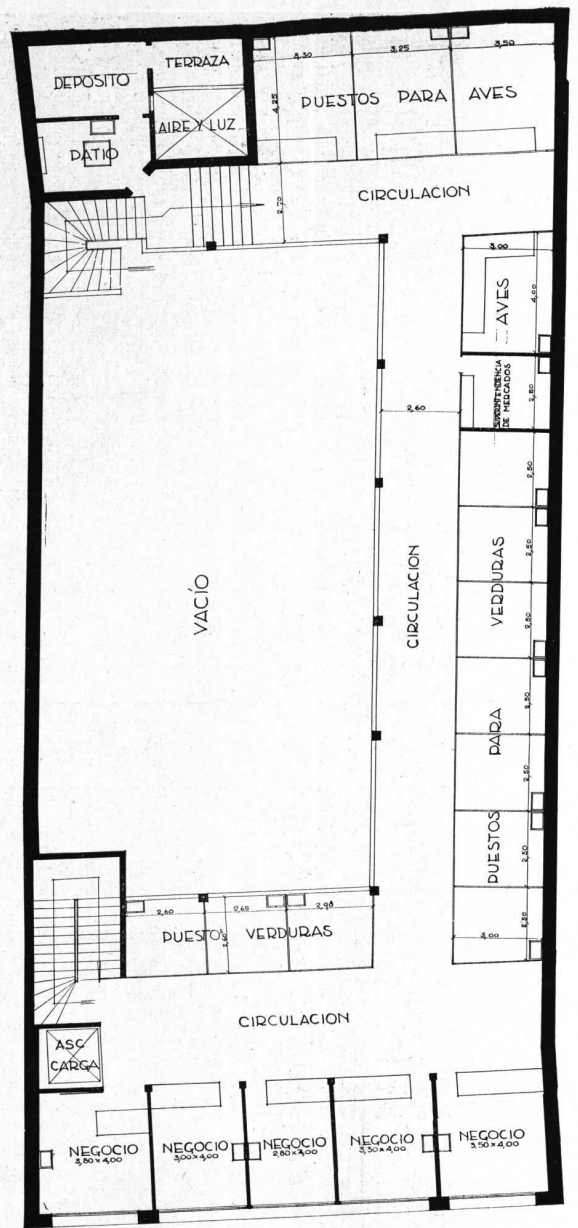
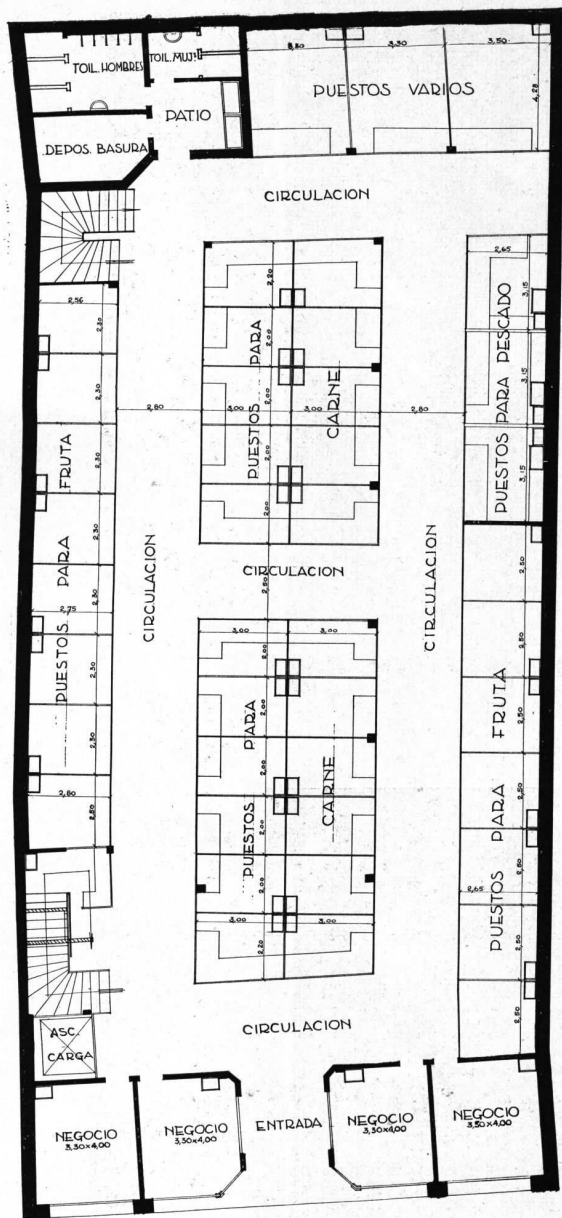
Arriba: FACHADA
Abajo: PLANTA SOTANO

Mercado Retiro
Ing. Carlos de Alzaga



DOS VISTAS DEL
INTERIOR DEL MER-
CADO

Mercado Retiro
Ing. Carlos de Alzaga



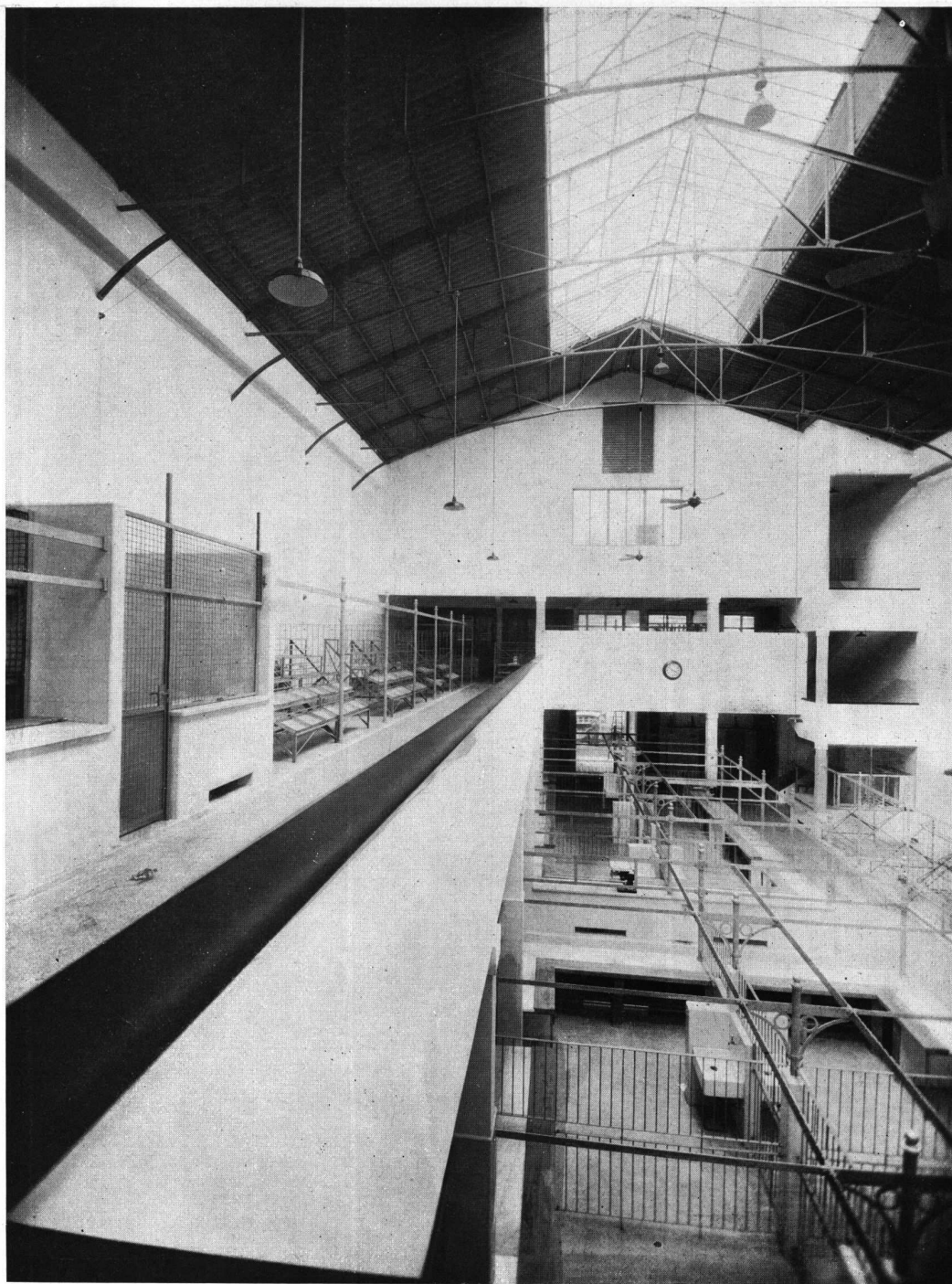
Arriba a la izquierda: PLANTA BAJA

Arriba a la derecha: PRIMER PISO

A la izquierda: SEGUNDO PISO

Mercado Retiro

Ing. Carlos de Alzaga



Mercado Retiro
Ing. Carlos de Alzaga

VISTA DEL PISO ALTO CON EL
CORREDOR DE CIRCULACION

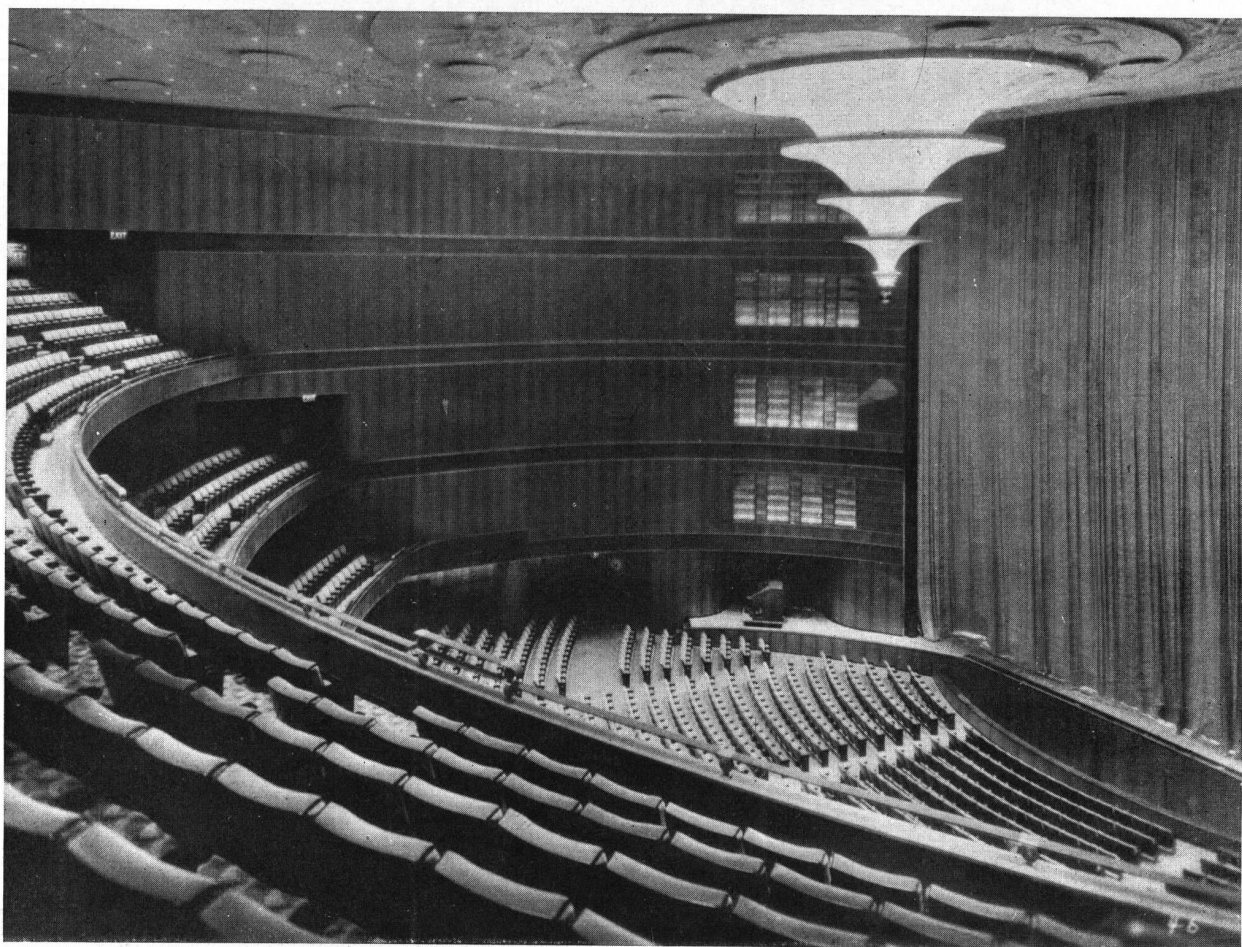


Foto Seibelman Syndicate

ROCKEFELLER RADIO CITY

Nuestros lectores están al tanto de esta magna empresa, enderezada a levantar en el corazón de Nueva York, edificios de diversa índole sobre una superficie de casi 60,000 metros cuadrados. El objeto principal es el de centralizar las actividades del cine y de la radio; el proyecto fué publicado en Nuestra Arquitectura del mes de Junio de 1931.

Ya está terminada una parte de los edificios y entre otros el Roxy Theatre, del que damos dos vistas y el Radio City Music Hall, del que publicamos una fotografía y que muchos confunden con aquel.

Las fotos de esta página y la siguiente son del Roxy Theatre. Ellas muestran la atmósfera de intimidad de este teatro que es, según nuestro corresponsal, "el primer ejemplo de la arquitectura moderna de teatros en América y el

teatro de construcción más perfecta del mundo". Tiene capacidad para 3.700 personas sentadas y su construcción particular hace que el escenario esté cerca de los espectadores.

Es el primer teatro moderno cuyo interior sea enteramente en madera. Sobre la pared va una capa aisladora del sonido y sobre ella una primera capa de madera a prueba de incendio. La delgada capa de caoba está asegurada sobre finas chapas de metal y el todo recubierto de un tejido poroso, listado a cuadros. Este material ha sido tejido especialmente en Checo Eslovaquia y se han empleado más de 1.500 metros de él.

Los asientos se levantan automáticamente y silenciosamente y cada uno lleva una pequeña luz que permite leer los programas cuando la iluminación está apagada.

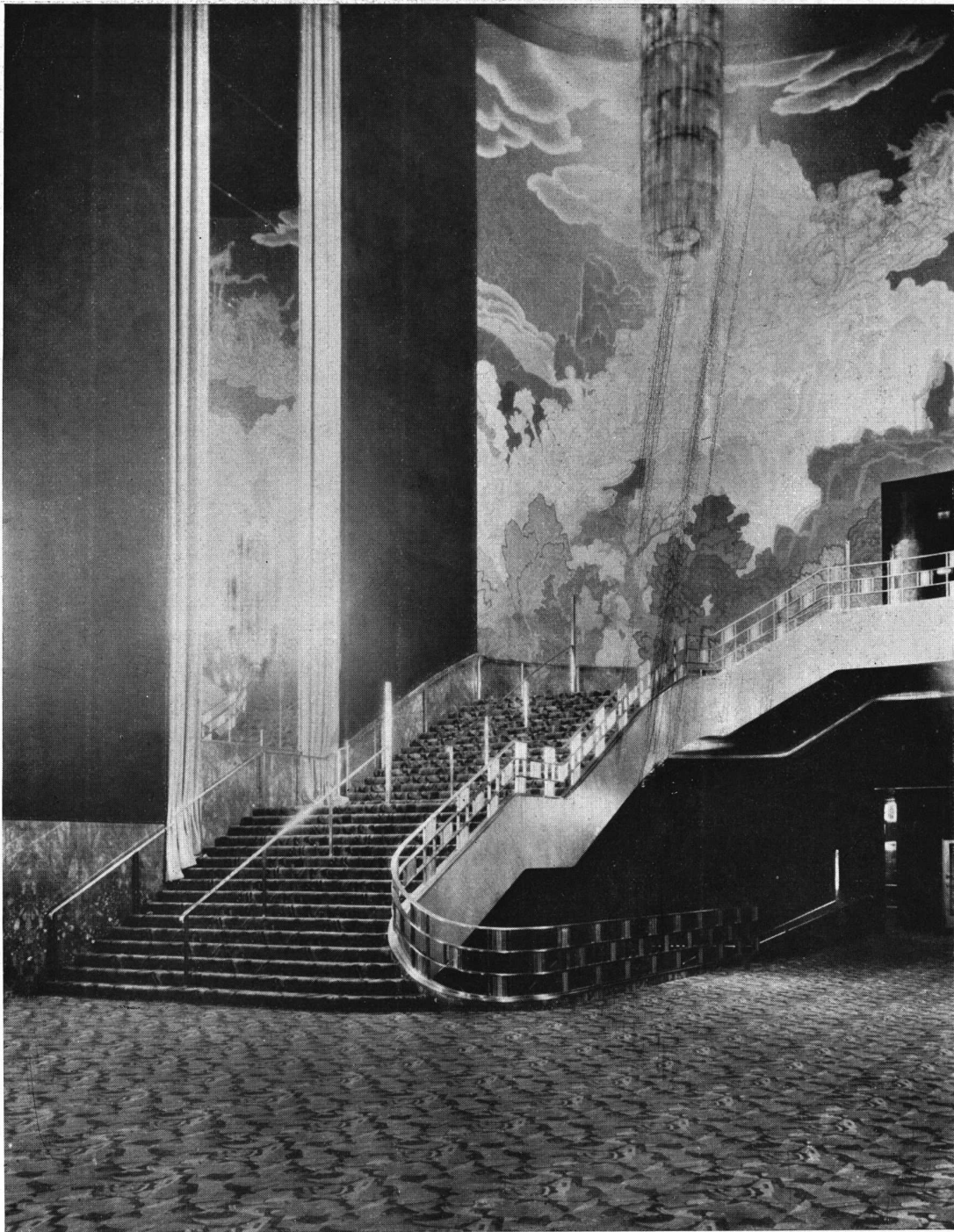


Foto Soibelman Syndicate

Vista del gran "foyer" del Roxy Theatre mostrando la gran escalera con espejos que abarcan tres pisos y la pintura mural de Ezra Winter que tiene 9 metros por 18. Se ve también una de las grandes luminarias de vidrio resistente al calor que tiene 9 metros de alto y pesa casi dos toneladas.

*

249

NUESTRA ARQUITECTURA
FEBRERO 1933

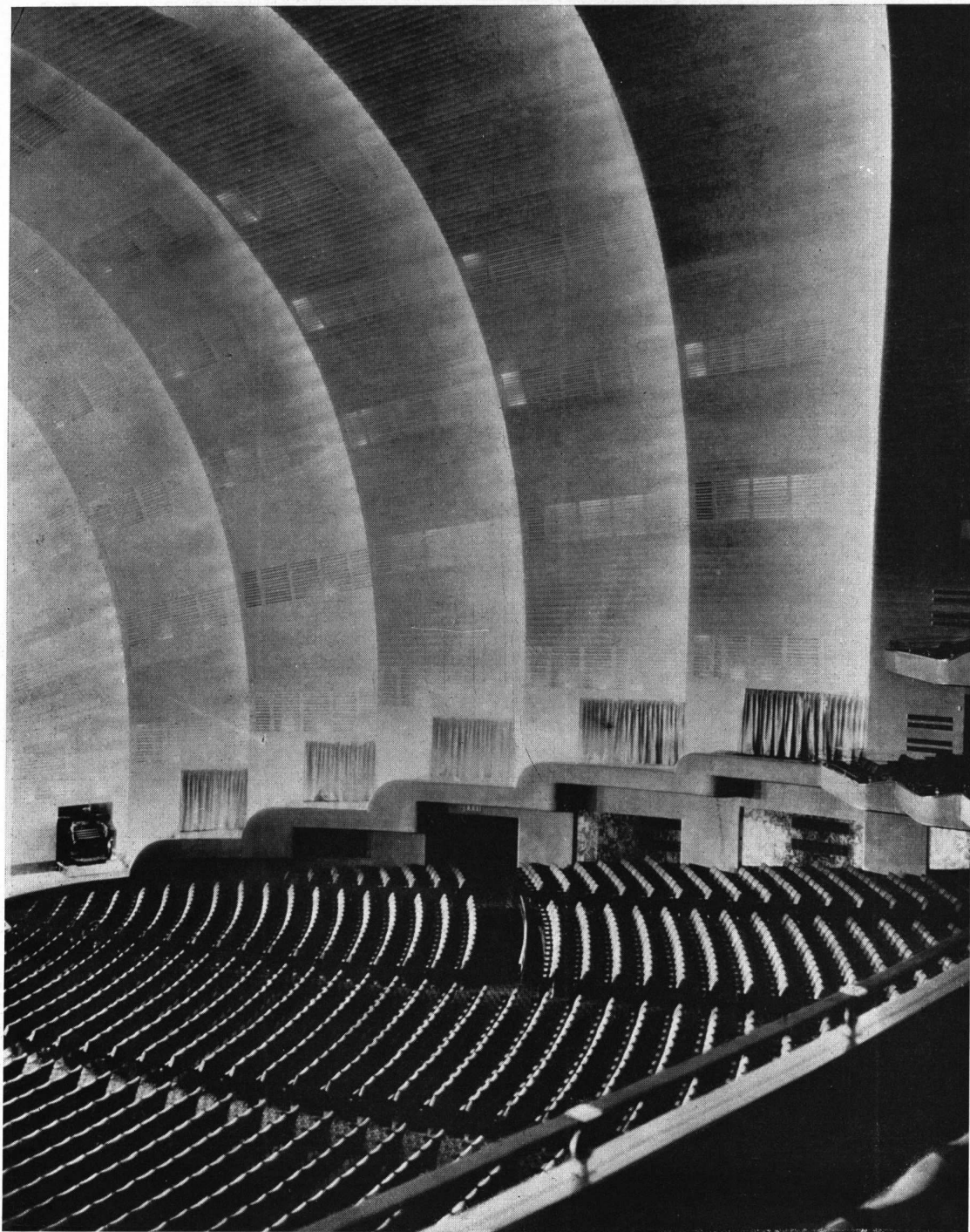


Foto Soibelman Syndicate

RADIO CITY MUSIC HALL

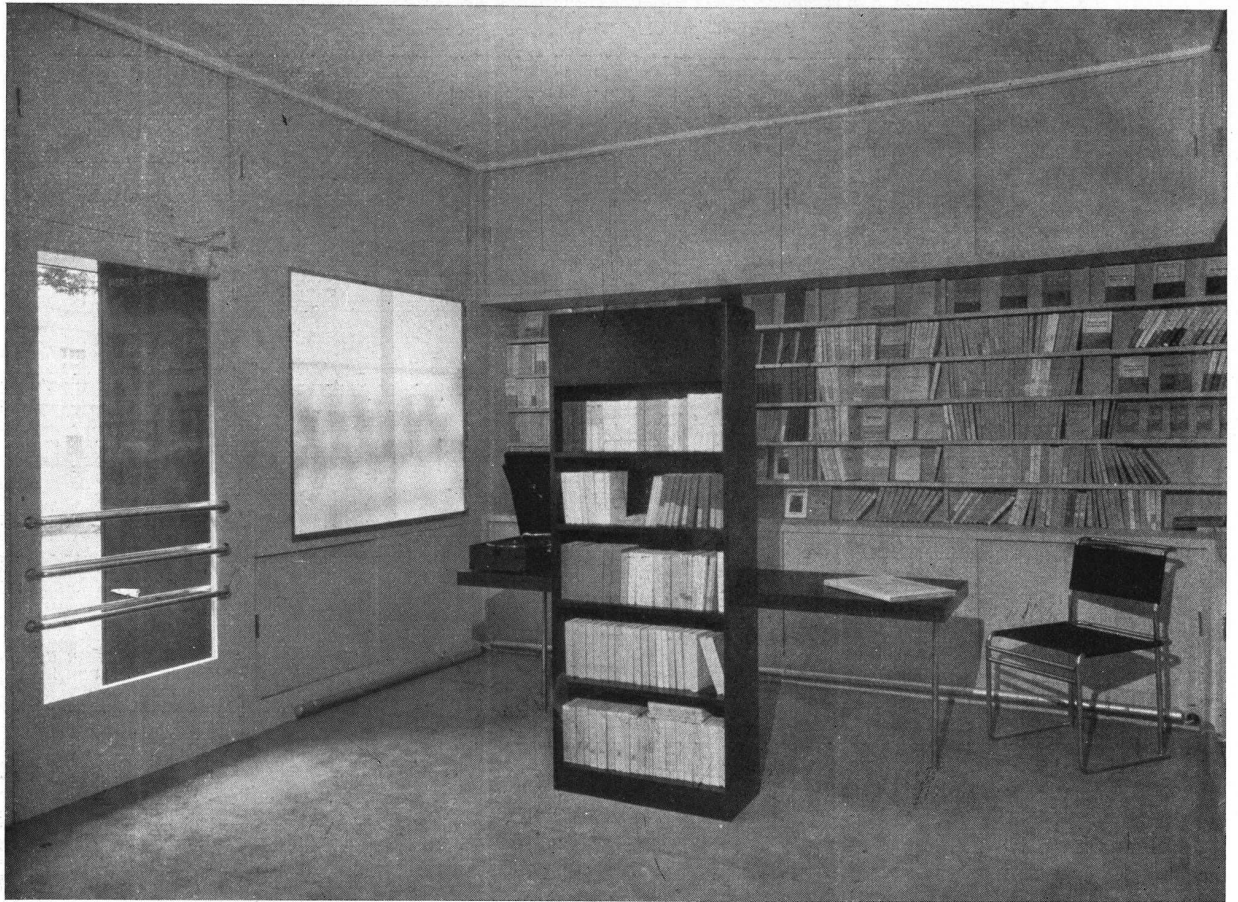
Esta fotografía es de la segunda sala, llamado Radio City Music Hall, que tiene capacidad para 6200 personas sentadas y que se dice es el auditorium más grande del mundo.

NEGOCIOS MODERNOS DE PARIS



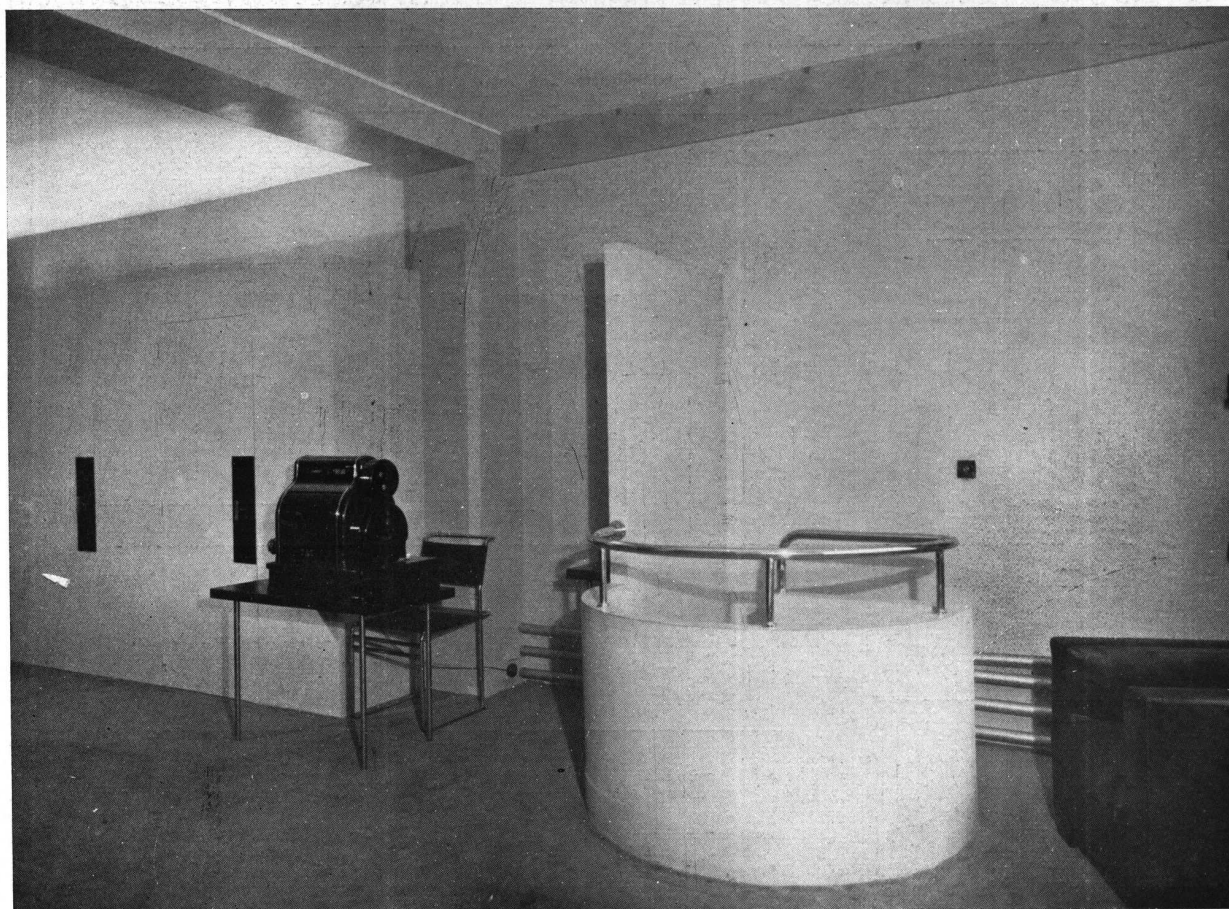
LA PLAQUE TOURNANTE

Negocio de discos, fonógrafos, libros, etc. Proyecto del arquitecto Pierre Barbe. Fachada en chapa ondulada de hierro pintada al duco negro. La entrada y la leyenda en duco azul. El interior de las vitrinas pintado en color gris claro, fondo de vidrio sin pulir. Los dispositivos especiales son en metal cromado y sirven para el arreglo de los discos y la exhibición de los libros.



LA PLAQUE TOURNANTE

Interior del negocio. Las paredes y el trabajo en madera pintados en duco gris claro y bleu-roi. Muebles en roble encerado en negro y metal cromado. Asientos en tejido negro.

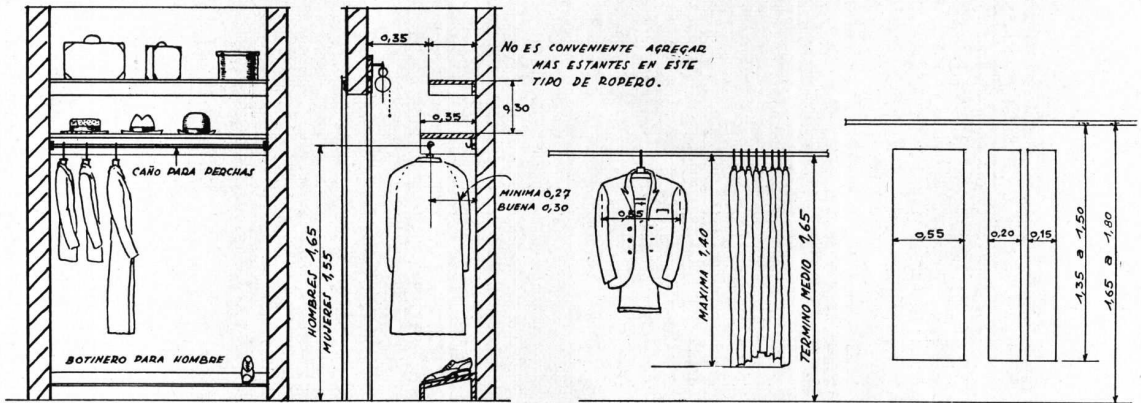


LA PLAQUE TOURNANTE

Vista del interior. Muros gris claro y bleu-roi. Mobiliario en roble negro y metal cromado. Asientos en tejido y cuero negro. Placas de ebonita negra sobre las puertas

DOS PAGINAS TECNICAS

ROPEROS

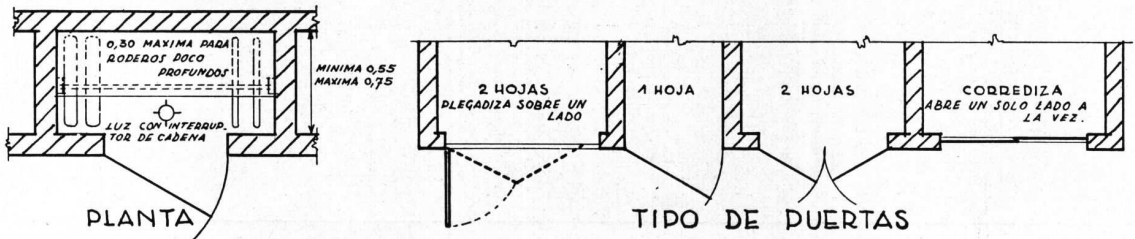


ELEVACION

SECCION

TIPO DE COLGAR
POCO PROFUNDO.

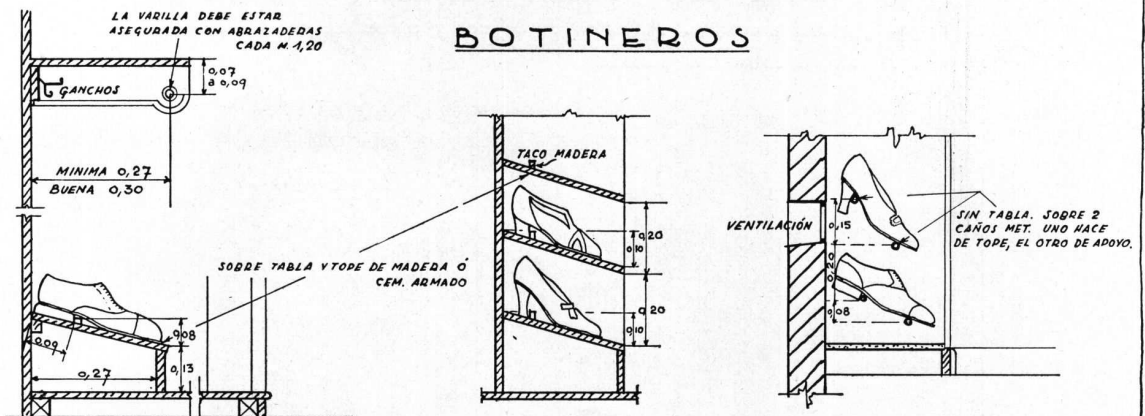
SE PUEDEN SACAR LAS ROPAS SIN ENTRAR.
ESTE ROPERO ECONOMIZA ESPACIO.



PLANTA

TIPO DE PUERTAS

BOTINEROS



PARA HOMBRES

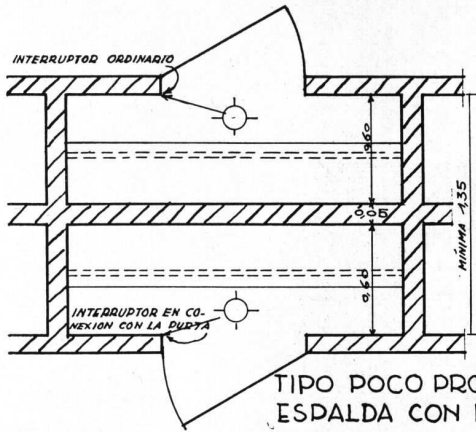
PARA MUJERES

PARA MUJER y HOMBRE

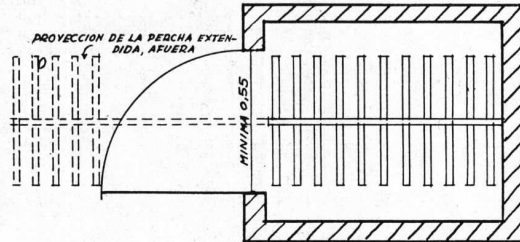
TÉNASE EN CUENTA ESTE TIPO DE BOTINERO MAS HIGIENICO, MAS PRACTICO.

ROPEROS EMBUTIDOS

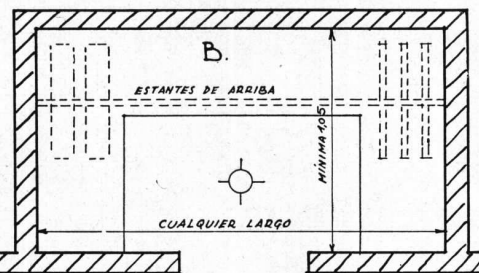
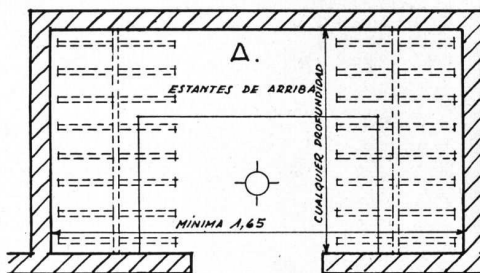
ROPEROS



TIPO POCO PROFUNDO. ESPALDA CON ESPALDA.

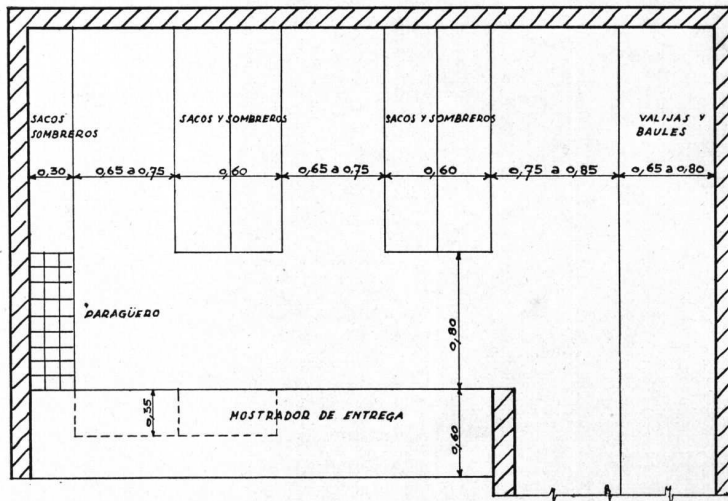


TIPO ANGOSTO Y PROFUNDO. PERCHA EXTENSIBLE. NO HAY ESTANTES. PARA USAR SIN ENTRAR.



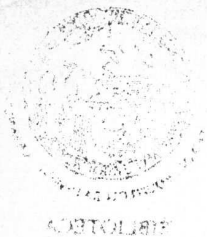
ROPEROS ANCHOS, PARA ENTRAR.

ESTOS DOS ROPEROS TIENEN EL MISMO LARGO DE ESPACIO PARA COLGAR. CUANDO LA PROFUNDIDAD ES MAS DE LA MITAD DEL ANCHO HAY QUE USAR EL TIDO A. Y SE DISPONDRÁ DE LA MAXIMA LONGITUD DE PERCHA.



CUARTO ROPERO Ó GUARDARROPA PUBLICO.

ESTO NO DEBE CONSIDERARSE UNA SUGESTION SOBRE LA FORMA DE PROYECTAR UN CUARTO ROPERO, SINO, SE HA QUERIDO MOSTRAR LA MANERA DE DISPONER LAS COSAS, LOS ESPACIOS, LAS MEDIDAS.

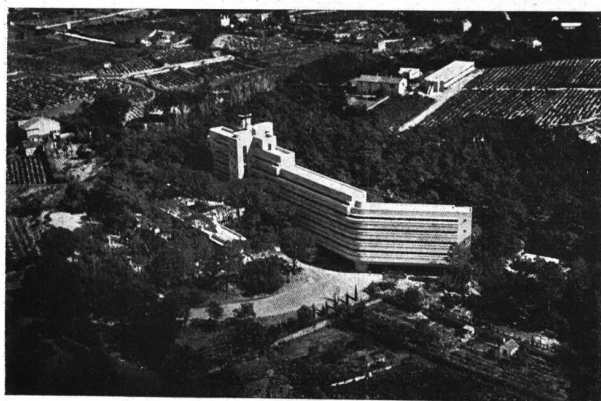


REVISTA DE REVISTAS

L'ARCHITECTURE D'AUJOURD'HUI

IX.— Diciembre de 1932.— Contiene un hotel en St. Tropez obra del Arq. Pingusson, y cuyo interés principal estriba en la doble vista asegurada a las habitaciones y locales sociales mediante una solución ingeniosa; un hotel particular del arq. Moreux; otro de Be-tourné y Fagnen; una casa de renta, arq. Dupuy; vi-

que trae una buena muestra en su primer número. Comienza con un artículo "La lección del pasado" que es una como profesión de fé; José Luis Ocampo escribe sobre "La iniciación del arquitecto"; Ricardo Rodríguez Remy sobre "Equipo mobiliario"; a continuación viene una casa en Olivos proyecto de Ocampo y Rodríguez Remy abundantemente ilustrada. Con buen material y



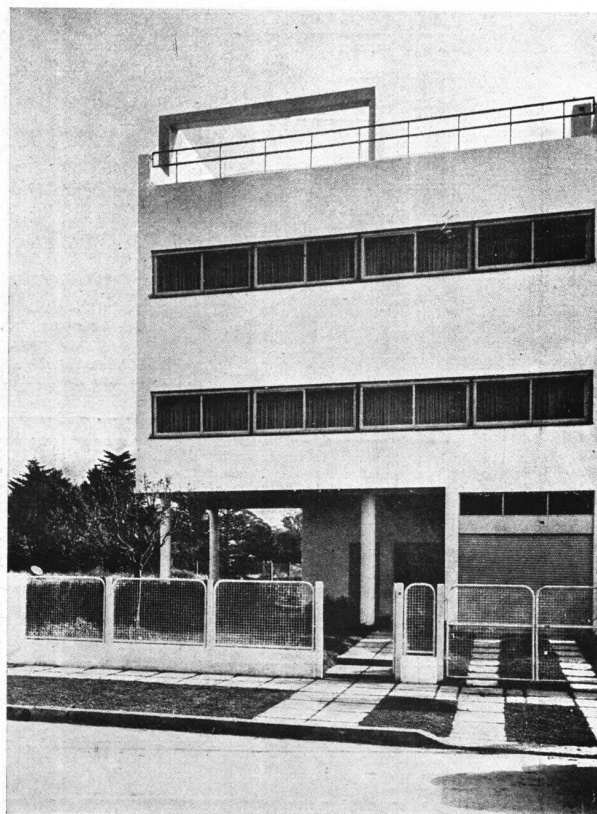
Hotel y Casino en St. Tropez. Arq. G. H. Pigusson. (De L'Architecture d' Aujourd' Hui)

vienda particular a la orilla del Sena, Arqs. Furiet; el nuevo hospital de Clichy; una interesante revista sobre el salón de Otoño y el acosutmrado Argos más nutrido que de costumbre.



ARQUITECTURA FUNCIONAL (ARGENTINA)

Nº 1.— Noviembre-Diciembre 1932.— Bajo la dirección de los arquitectos José Luis Ocampo y Ricardo Rodríguez Remy, ha aparecido esta nueva revista. Como ya lo indica su nombre, Arquitectura funcional navega en las corrientes de la arquitectura contemporánea de la



Casa en Olivos. Arqs. Ocampo y Rodríguez Remy. (De Arquitectura Funcional)

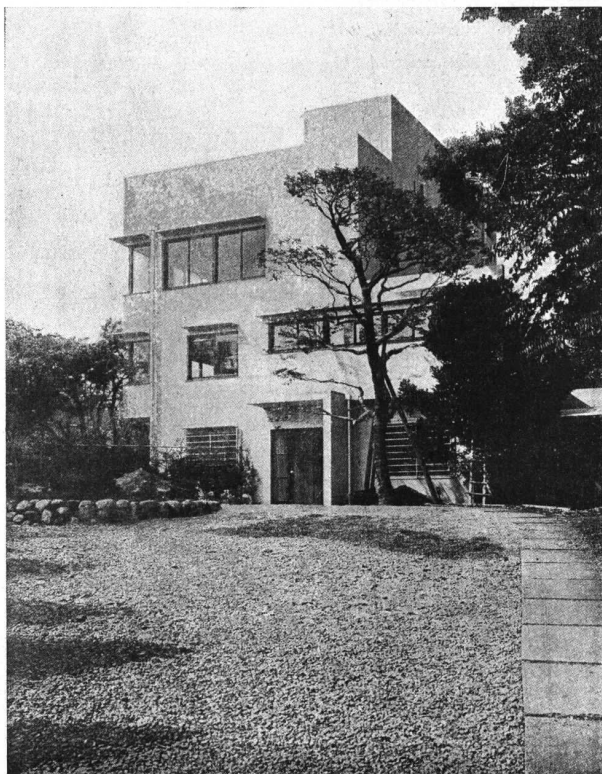
bien presentada, es de desear que sus bien inspirados autores no encuentren demasiados escollos en la escasez de material adecuado y en las difíciles condiciones generales.

THE ARCHITECTURAL FORUM (Estados Unidos)

Enero de 1933.—Entendiendo que la dificultad de los tiempos actuales imposibilitan el levantamiento de gran cantidad de edificios nuevos y hace necesario recurrir a la modernización de los existentes para ponerlos a tono con las nuevas exigencias de la vida moderna se ha dedicado íntegramente este número a la modernización y reparación de edificios viejos incluyendo casas habitación, hospitales, escuelas, oficinas, casa de negocios, etc.

THE ARCHITECTURAL RECORD (Estados Unidos)

Enero de 1933.—“Necesidad de edificios para recreación”, es el primer artículo, con consideraciones sobre la inminencia de la adopción de la semana de cinco días o tal vez de cuatro, lo que dejará al hombre mucho



Casa en Tokio, Japón. Arq. Antonin Raymond.
(De Architectural Record)

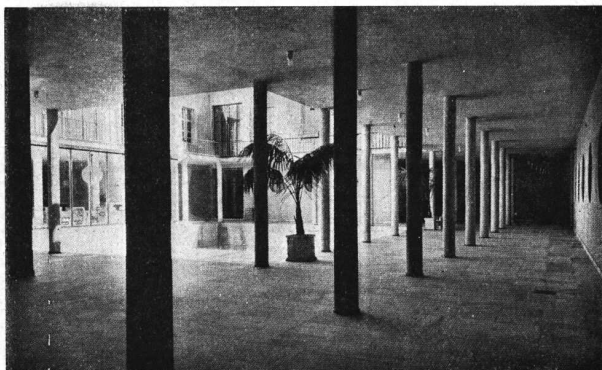
tiempo libre para placeres y consecuentemente se sentirá la necesidad de edificios de diversión; desarrollo del Queen's Boulevard, problema urbano neoyorquino; construcciones para la Universidad de Indiana, Arqs. Granger y Bollenbacher; una iglesia del Arq. Upjohn; edificio para la compañía de teléfonos de Voorhees, Gmelin y Walker; dos trabajos de arquitectura contemporánea de Antonín Raymond; al final algunas páginas de investigaciones técnicas sobre cervecerías y consideraciones sobre “Los productos eléctricos producidos o perfeccionados en 1932”.

BUILDING (Inglaterra)

Enero de 1933.—Un artículo sobre “El estilo internacional”; el hotel Cumberland de Londres, proyecto de F. J. Wills con numerosas notas constructivas; el artículo habitual de F. E. Towndrow sobre arquitectura corriente con ilustraciones; continuación del artículo sobre “El nuevo código del acero”; “La casa completa”, estudio sobre la forma de proyectar y construir la casa pequeña; la escuela católica de San Anselmo, proyecto de Allan D. Reid.

MODERNE BAUFORMEN (Alemania)

Enero de 1933.—Contiene una casa de campo del Arq. Martín Elsaesser, profusamente ilustrada; el arquitecto Oscar Bloch publica una casa para una familia de que es autor, situada cerca del Rin; el palacio de Kemal

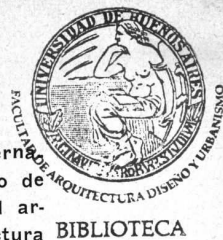


El palacio de Kemal Pascha. Arq. Clemens Holzmeister. (De Moderne Bautormen)

Paschá en Turquía, proyecto del arquitecto Clemens Holzmeister de Austria, en cuyo centro ha encontrado ubicación un patio de mármol con pileta de natación; la nueva torre de agua de la ciudad de Constanza que contiene siete pisos dedicados a pensión para jóvenes incluyendo 168 camas; y finalmente vistas de un establecimiento para patinaje (llamada cabaña para patinaje bajo techo) levantado por la Universidad de Stuttgart.

REVISTA DEL CENTRO DE ARQUITECTOS, CONSTRUCTORES DE OBRAS Y ANEXOS (Argentina)

Febrero de 1933.—Una encuesta sobre la reglamentación de la profesión de arquitecto; templo metodista episcopal, proyecto de P. B. Massey; edificio de la Asociación belga; la desocupación y el problema de la vivienda económica por A. Devoto Moreno y Luis Laverdet y algunas notas más.



LISTA DE PUBLICACIONES DE FABRICANTES E IMPORTADORES

Deseando que esta lista resulte lo más útil posible a los gremios de la construcción, se invita a los industriales y comerciantes a mandar sus impresos para que figuren en ella, lo que no les costará nada.

Los lectores pueden pedirnos los prospectos que figuran en esta lista o dirigirse directamente a los fabricantes, en cuyo caso les rogamos mencionen nuestra revista.

NOTA: Los prospectos que se mencionan en este número por primera vez, van en negrita.

ACERO PARA CONSTRUCCIONES (Productos de).—

- General Electric S. A. — Victoria 618.
 "Edificios Milliken". — 6 páginas de 21,5 x 28, describiendo estos edificios metálicos industriales.
 The Armco International Corporation. — Av. de Mayo 760.
 "La era del hierro puro". Revista de conservación industrial. Aparece cada trimestre (en inglés).
 "Armco y sus productos y servicios". 32 páginas de 21,5 x 28.
 "Hierro y los 9 pequeños demonios de la corrosión" — 12 páginas de 15 x 23.
 "Construcciones de acero Standard". — 47 pág. de 19,5 x 27, describe construcciones de acero Standard (galpones, tinglados, etc.) y sus ventajas (en inglés).
 "Hierro galvanizado para techos y desagües de techos". — 55 páginas de 21 x 28, con detalles completos y especificaciones.
 "Productos de hierro Armco resistentes a la oxidación". — 6 páginas de 8 x 16.
 "Porqué el hierro puro galvanizado dura tanto". — 15 páginas de 8 x 16.
 "Sobre la necesidad de usar hierro comercialmente puro en construcciones industriales". — 4 páginas de 21,5 x 28.
 "Chapas de hierro puro para un largo servicio". — 20 páginas de 21 x 28 (en inglés).
 "Manual del hierro galvanizado para cornisas, marquesinas y claraboyas". — 60 páginas de 21,5 x 28, conteniendo numerosas ilustraciones con detalles constructivos (en inglés).
 "La economía del hierro en la industria". — 12 páginas de 21,5 x 28 (en inglés).
 "El hierro Armco en el techo y paredes". — 12 páginas de 21,5 x 28. Hay planos y especificaciones.

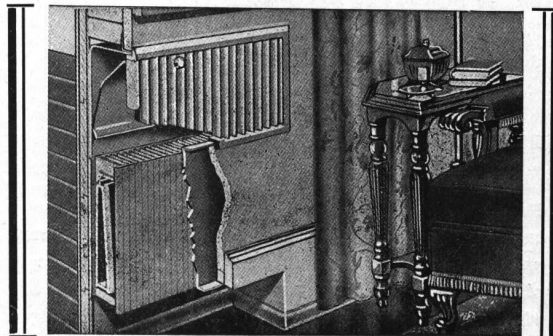
AGUA CORRIENTE

- Cía. Westinghouse Electric. — Avda. de Mayo 1035.
 "Agua corriente". — Describe la planta eléctrica Westinghouse para el suministro de agua corriente donde no la hay.
 "Vd. necesita agua corriente y luz eléctrica". — 8 páginas de 10 x 16.

AISLANTES.—

- Evans Thornton y Cía. — Defensa 465
 "Ten-test, tablas de fibra de madera aislantes del calor y el frío". — 4 páginas de 21. x 28 (en inglés).

- "Ten-Test, la tabla aisladora que difiere de las demás" describe este material definido como "preparado para la aislación de los edificios contra el calor, el frío y el sonido". — 8 páginas de 9 x 16.
 "Ten-test" para el aislamiento de techos; datos y especificaciones. Explica la forma de instalación con diagramas y especificaciones. — 4 páginas de 21,5 x 29 (en inglés).
 "Ten-Test, cubierta exterior que aísla; datos y especificaciones", 4 páginas de 22,5 x 29 (en inglés).
 "Ten-Test, tablas aislantes para construcciones; especificaciones y detalles para sus aplicaciones usuales". 16 páginas de 22 x 28.
 Ingouville y Cía. — Chacabuco 275. —
 "Maftex". — 4 páginas de 8,5 x 15,5 sobre este material, definido como "lámina aisladora para techos".
 Johns Manville Boley Ltda. — Alsina 743.
 "Asbestocel". — Prospecto de 4 páginas, de 14,5 x 22,5 especialmente con detalles de aislación de cañerías. Madera aislante. Folleto de 4 páginas de 15,5 x 23,5. Contiene descripción, Usos, Medidas y Colocación.
 Kreglinger y Van Peborgh Ltda. (S. A.). — Cangallo 380.
 "Economías efectivas en las construcciones modernas mediante una aislación eficaz". — Folleto dedicado a los profesionales en que se habla del Celotex, de sus cualidades y de sus aplicaciones. — 12 pág. de 15 x 14.
 "Madera aislante Celotex". — Catálogo ilustrado de 24 páginas con instrucciones para su aplicación.
 Folleto FI. — "Progresos y mejoras en las haciendas". Aumente sus ganancias con Celotex.
 Folleto BA.1 — "Aislamiento del sonido con Celotex".
 Folleto BA.3 — "Informaciones elementales sobre acústica".
 Folleto BA.9 — "Reducción de ruidos en locales concurrenciosos".
 Folleto BA.17 — "Usos de Celotex en la industria de la radio, salas de broadcasting, etc.".
 Folleto BA.16 — "Construcción de canchas de golf miniatura con Celotex".
 Folleto BA.15 — "Celotex Lath". Una base para revoque de yeso infinitamente superior.
 Circular BA.14 — "Petición de análisis acústico".
 Folleto 001 — "Las ventajas que reúnen las construcciones más adecuadas para chiqueros".
 Folleto 002 — "Construcciones de Celotex para la industria lechera".
 Folleto 003 — "Los buenos corrales permiten mayores beneficios sobre las aves".
 Folleto general. — "El hogar y el confort".



LA TECNICA INDUSTRIAL

Ing. J. Bohoslavsky

Unico representante de la HERMAN NELSON CORPORATION

Radiadores de aluminio INVISIBLES, para instalaciones de Calefacción Central - Livianos - De espesor de 9 cm., embutibles en tabiques - No ocupa espacio en las habitaciones - Cada radiador viene provisto con su correspondiente tapa.

Avda. de Mayo 1360

U. T. 37 Rivad. 7298

(Se ofrecen también varios otros folletos de carácter técnico, en inglés, sobre coeficiente de transmisión de diversos materiales de construcción, aislamiento de techos para economía de calefacción, prevenir condensaciones y reducción del paso del calor en Verano, corrección de defectos de acústica en cines sonoros, teatros etc. Amortiguamiento del ruido en hospitales, etc., etc. Shell-Mex Argentina Ltd. — Bmé. Mitre 430.
 "Flintkote" Bitúmen Puro, emulsionado en agua, aplicable en frío contra la humedad, ácidos, álcalis y agentes atmosféricos, de duración ilimitada. Un volante de 22 x 12 cms. con dos dobles.
 "La Emulsión de Asfalto Flintkote aplicable en frío". Instrucciones sobre su aplicación en la construcción moderna. Un folleto formato 24 x 24 cms. de 12 páginas. Tres volantes de 24 x 24.

ALFARERIA Y CERAMICA.—

Casa José Barbieri. — Corrientes 2562. — 1 hoja de 73 x 55 con una reproducción de los objetos de adorno de su fabricación.

ALUMINIO.—

Aluminium (IV) Limited. — 25 de Mayo 33.
 "Los progresos del aluminio; el aluminio en la arquitectura moderna". 24 páginas de 21 x 27. Interesante folleto detallando todas las aplicaciones del aluminio en los edificios modernos (en francés).

APARATOS ELECTRICOS DIVERSOS

Siemens Schuckert S. A. — Avda. de Mayo 869.
 "Aparatos eléctricos para el hogar". — Contiene Estufas, Calientapiés, Hornos, Cocinas, Acumuladores de agua, Máquina para lavar ropa, Máquina para planchar, Máquinas de cocina, Aspirador de polvo, etc. — 19 páginas de 21 x 28,5.

ASCENSORES Y MONTACARGAS.—

Cía. Comercial Ascensores "Stigler". — San Martín 195.
 Ascensores "Stigler". 85 págs. de 21,5 x 27,5 con los modelos de carros, motores, barandas, accesorios, etc.
 Ascensores "Stigler". Catálogo de 85 páginas de 21,5 con ilustraciones sobre los diversos modelos.
 Otis Elevator Co. — Alem y Suipacha.
 Catálogo general de hojas móviles, conteniendo toda la línea de fabricación. Incluye: Ascensores de pasajeros con máquina de tracción con engranaje, de manobra automática de carga, monta automóviles, máquinas para tracción de vuelta simple, la misma con impulsor auxiliar de nivelador automático, motores, controles, accesorios, cabinas. — 72 hojas de 20 x 28.
 Catálogo de 71 hojas de 22 x 23 ilustrando maquinarias diversas para ascensores, descripción del sistema "Micro-Drive" de nivelación automática; motores, controles, armazones y bastidores de coches, etc.
 "Trasladando a sus clientes y lo que ellos compran". 28 páginas de 21,5 x 28, algunos de cuyos párrafos se titulan: "Transporte de pasajeros", "Transporte de mercaderías"; "Cuando su equipo está completo"; "Ascensores"; "Escaleras móviles"; "Montacargas"; etc.
 "Ascensores y montacargas Otis". 15 págs. de 22 x 28, en francés.

BOMBAS.—

Boker y Cía. — Moreno 437. — Catálogo N° 201, de 22 páginas de 22 x 29, conteniendo bombas, cilindros, válvulas, cañerías, etc.
 General Electric S. A. — Victoria 618.
 "Bombas impelentes y centrífugas". — 4 páginas de 21,5 x 27,5.
 Motores Marelli, S. A. — Callao 353.
 "Electrobombas centrífugas para corriente alternada 50 períodos". — Da los datos de funcionamiento, el peso y las dimensiones de los diversos modelos. — 16 páginas de 12 x 15.
 Electrobombas centrífugas para corriente continua". — 16 página de 12 x 15.
 S.I.A.M. Di Tella Ltda. — Avda. de Mayo 1302.
 "Bombas centrífugas S.I.A.M.; sus ventajas generales". Contiene "Instrucciones para el montaje y la puesta en marcha". "Indicaciones para pedir presupuesto". "Bombas tipo Baby, Alfa, Beta, Gamma y Standard". 34 páginas de 20 x 27 con detalles y especificaciones completas.
 Siemens Schuckert S. A. — Avda. de Mayo 869.
 "Electro bombas Siemens". — Contiene datos necesarios para establecer la altura barométrica, Modelos diversos de bombas, Reductores, Arrancadores automáticos, etc. — 16 páginas de 21,5 x 28.

CALEFACCION

Cía Primitiva de Gas. — Alsina 1169. — "Calor radiante y deleitoso". — Prospecto de 15 páginas con datos sobre la calefacción a gas.
 Eckhardt Pastor, C. — Perú 84.
 "El manual Dunham". — Verdadero manual técnico calderas para el hogar y otras. 64 páginas

de 270 páginas de 9,5 x 18 en que pueden encontrarse todos los datos referentes a calefacción que puedan desearse (en inglés).
 "Radiadores ocultos tipo L." — Catálogo de la C. A. Dunham Co. — 31 páginas de 20,5 x 28.
 Longvie — Rivadavia 1423.
 "Radiadores eléctricos Longvie". — Un folleto de cuatro páginas de 15 x 20.
 Malugani Hnos. — Humberto I N° 1086.
 Estufas y caloríferos "Ciney". — Descripción de estas estufas a carbón, 6 páginas de 15,5 x 23,5.
 Radiatoren Handelmy, N. V. — Córdoba 817.
 "Caldera cocina Ideal Culina". — Cocina de fabricación especial que cocina y proporciona calefacción y agua caliente. — 6 páginas de 12,5 x 20.
 "Radiadores, calderas y accesorios Ideal". — Da todas las características de radiadores para agua caliente o vapor, de diversos modelos (comunes, murales, Ideal doble liso, Ideal hospital, Ideal Rayrad, etc.), como de Ideal Rayrad, el radiador radiante. Descripción del sistema, tipos diversos, instalación. 13 páginas de 15 x 22 (en inglés).
 Ideal Rayrad, método de instalación. 1 folleto de 28 págs. con todos los detalles de instalación (en inglés).

CALENTADORES DE AGUA.—

Fernández y Cía. Avelino. — Tucumán 860. — "Super calentadores a gas y alcohol "Huri". 12 páginas.
 Longvie. — Rivadavia 1423. — "Caloragua", calentador eléctrico de acumulación" Folleto descriptivo de 4 páginas de 15 x 20.
 "Forma de instalar el Caloragua". Detalles constructivos y de instalación. — Prospecto de 8 páginas de 15 x 20.
 Martiri Dante. — Gallo 344. — "Calentadores para baño a gas "Celestial" 16 páginas de 13,5 x 18,5.
 Mertig y Cía., Roberto — Callao 45.
 4 hojas sueltas de 15 x 21 con distintos modelos de calentadores de gas.
 "Aparatos del profesor Junkers para agua caliente". — 24 páginas de 14,5 x 20,5 con los diversos modelos.
 "Para baño y usos domésticos". Enumeración de las ventajas del baño con los aparatos de gas. — 23 páginas.

CAÑERIAS DIVERSAS Y ACCESORIOS.—

Eckhardt Pastor, C. — Perú 84.
 "Materiales de bronce tubular para cañería". — Catálogo de la M. S. Little Mfg. Co. — 70 páginas de 22 x 28 (en inglés).
 "Materiales de bronce para plomeros". — Catálogo de la Enterprise Brass Works. — 32 págs. de 15,5x 23,5 (en inglés).
 Grant & Co. Ltd., Percy. — Reconquista 314.
 Catálogo general sobre caños estirados sin soldadura de cobre y latón para agua, vapor, gas, etc., y productos generales de bronce y cobre. — 70 páginas de 15x24.
 Sociedad Tubos Mannesmann Ltda. — Belgrano 327. — "Tubos de enchufe de acero". 92 páginas de 13 x 19.
 "Accesorios para cañerías de agua, gas, vapor, etc". Además de toda clase de accesorios, contiene contadores de agua, contadores especiales para todo uso, aparatos indicadores, aparatos registradores, etc. 256 páginas de 14,5 x 21. (En francés).
 Accesorios suizos para tubos de hierro". — 390 páginas de 14 x 22.
 "Comparación de tubos de fundición con tubos de hierro forjado y acero con respecto a su utilidad para conductos de agua y gas". — 28 páginas de 22 x 28.
 "Tubos y caños lisos sin costura Mannesmann". 74 páginas sueltas conteniendo caños, tubos para calderas, bridas, caños negros, galvanizados, de cobre y bronce sin costura, etc., etc. 24 x 31.
 "Tubos de enchufe". Contiene: "Opinión de la sección de abastecimiento de aguas de Munich sobre la cuestión del material para tuberías". "El abastecimiento de la capital y corte real de Munich con gas y agua". "La protección contra la oxidación en tuberías enchufadas de acero" y "Certificados". Un grueso libro de más de 250 páginas de 23,5 x 30.
 El tubo en las perforaciones; 45 páginas de 23 x 29.
 "Serpentinas". 13 páginas de 22 x 23,5.
 "Tubos soldados". 69 páginas de 22 x 29.
 "Catálogo general". Hermoso libro de 480 páginas de 24 x 31, conteniendo toda la línea de producción de la industria.
 The American Brass Co. — Av. de Mayo 560.—
 "Caños Anaconda para distribución de agua". Habla de "Un estudio científico de 18 años sobre la corrosión de caños de distribución de agua", "Caños Anaconda 67 para aguas normales", "Caños Anaconda 85 para aguas corrosivas", "Propiedades físicas que afectan la permanencia de las instalaciones", "Precios comparativos entre cañerías de hierro y bronce", etc. 31 páginas de 21,5 x 28.
 "Caños Anaconda de latón rojo para distribución interior de agua en condiciones rigurosas". Folleto de 4 páginas de 21,5 x 28.
 "Caños Anaconda de latón para distribución interior de agua". — Hoja suelta de 21,5 x 28.

"Respuestas a algunas preguntas acerca de las tuberías de latón". — Folleto de cuatro páginas de 9 x 15.
 "Práctica de la instalación de cañerías de bronce". Un librito de 42 páginas, lleno de datos prácticos para los profesionales; 14 x 21,5 (en inglés).
 "Cañerías de bronce para distribución de agua; datos para arquitectos, ingenieros y contratistas". 31 páginas de 21,5 x 28. Un verdadero tratado práctico de la materia. (En inglés).
 "La incorrosibilidad es la garantía de la permanencia". Explica cómo antes de elegirse los materiales para la casa debe saberse cómo y cuánto tiempo resistirían la acción desgastadora del servicio continuo. — 11 páginas de 13,5 x 21.
 "Catálogo general de producción de cobre y latón". — Incluye además de tubos sin costura y soldados, una gran variedad de productos que tienen por base aleaciones de cobre. Tiene también al final una serie de tablas muy útiles. — 130 páginas de 13,5 x 20.
 "Ha considerado Vd. los tanques de metal "Everdur" a prueba de herrumbre". — 4 páginas de 21,5 x 28 (en inglés).

Thyssen-Lametal.—Moreno 970.

Válvulas para agua y vapor.—8 páginas de 22 x 28.
 "Caños de espiga y enchufe Thyssen". — Recomendados especialmente para agua, gas, irrigación. — 12 páginas de 22 x 28.

Broncería: Canillas, llaves de paso, válvulas, etc.—4 páginas de 22 x 28.
 "Caños para perforación".—Junta enchufada. Junta lisa. — 4 páginas de 22 x 28.

"Tubos lisos de acero sin costura".—4 páginas de 22 por 28.
 "Caños negros de acero sin costura".—4 páginas de 22 x 28.

Tanques intermediarios para cocinas; remachados, y soldados; medidas y precios.—4 páginas de 22 x 28.

CARPINTERIA DE MADERA.—

Glastra & Cía. L. J. — Moreno 901.
 "Carpintería "Holland". — 4 páginas de 23 x 31,5.

CARPINTERIA METALICA.—

Establecimientos Klöckner S. A. — Defensa 467. —
 "Las puertas metálicas". 36 páginas de 11,5 x 24.
 "Catálogo general de los Establecimientos Klöckner".
 "Catálogo de 120 páginas de 26,5 x 33, magníficamente ilustrado con todos los detalles constructivos que se pueden necesitar

"Moderna carpintería metálica; tarifas de precios e instrucciones". 8 páginas de 23,5 x 34,5.
 "Carpintería metálica Standard moderna". — 12 páginas de 23,5 x 34,5.

"Ventanas metálicas standard Critall". 12 páginas de 23,5 x 34,5.
 "La mejor celosía al precio más conveniente". 4 páginas de 23,5 x 34,5.

Inguville y Cía. — Chacabuco 271. —
 "Ventanas de acero Fenestra". Un prospecto de cuatro páginas de 20,5 x 24,5.
 "Ventanas de acero Fenestra". Un folleto de cuatro páginas de 20,5 x 29.

"Nuevas cortinas metálicas". 6 páginas de 15 x 31,5
 Truscon Steel Company. — Edificio "Comega", Corrientes y L. N. Alem.

"Ventanas de acero Truscon". — Prospecto de 8 páginas de 22 x 28 con ilustraciones de los distintos tipos de ventanas metálicas.

CEMENTOS.—

Cía. Argentina de Cemento Portland. — Reconquista 46.
 "Bebedores y tanques de cemento armado". — 23 páginas de 15,5 x 22.

"Postes de cemento armado. — 18 págs. de 15,5 x 22.
 "Columnas de cemento armado para el alumbrado". — 16 páginas de 15,5 x 22.

"El cemento armado en las bodegas". — 20 páginas de 15,5 x 22.

Medusa Portland Cement Company. — Reconquista 46.
 "Boletín Medusa". Publicación bimestral.

"El trabajo del concreto facilitado". Algunas descripciones y tablas dando las cantidades de materiales que requiere la construcción en concreto. 24 páginas de 9 x 15 (en inglés).

"Cemento portland Medusa blanco inalterable" — Muestra sus aplicaciones para obras de piedra moldeada, para estucado exterior y enlucido de cemento y para hacer mortero que no mancha el mármol, los azulejos, etc. 8 páginas de 9 x 15.

"Medusa, cemento portland blanco inmanchable". Fotografías con diversos terminados y especificaciones sobre "Enduido de cemento portland impermeabilizado", "bloques de hormigón", "superficies de hormigón" "enlucida sobre metal desplegado", "para unir sin mancha mármol o piedra", "para cornisas y molduras", "para revestimiento de piscinas". — 26 páginas de 21,5 x 28.

Sole Reynaud, Eduardo. — Galería Güemes.
 "Cemento Portland de alta calidad Dyckerhoff Doble". — Folleto de 79 páginas de 20,5 x 26,5 conteniendo: En-

sayos, Ejemplos del empleo, mezclas, etc.

"El blanquear con Dyckerhoff blanco". — Explica la forma de preparar el material y la manera de emplearlo. — 4 páginas de 14,5 x 12.

"El cemento blanco en la bolsa negra". — Cualidades y resultado de ensayos. — 4 págs. de 14,5 x 22,5.

United States Steel Products Co. — 25 de Mayo 489.
 "El cemento portland blanco Atlas y sus aplicaciones". Publicación de 24 páginas de 21 x 28, con interesantes datos sobre los diversos empleos del cemento blanco y la técnica de su uso.

"El Atlas White". — Lo que es, cómo se emplea; 13 páginas de 9,5 x 15.

"Para usos en vías férreas, viaductos y obras municipales". — Aplicaciones del cemento blanco Atlas a estos fines. — 11 páginas de 21,5 x 28.

"Hermosas piletas de natación hechas con cemento blanco Atlas. Fotografías de algunos trabajos realizados y esquemas sirviendo a su construcción. — 14 páginas de 21,5 x 28.

"El cemento blanco "Atlas" para trabajos ornamentales". Su empleo en la construcción de balcones, fuentes, pérgolas, columnas etc. — 20 páginas de 21,5 x 28 (en inglés).

"Elegiendo el garage". Empleo del Atlas blanco en su construcción. — 15 páginas de 21,5 x 28 (en inglés).

"Mezclas hechas con cemento blanco Atlas". Su empleo en revoques, juntas etc. — 20 páginas de 21,5 x 28 (en inglés).

"Pisos venecianos hechos con cemento blanco Atlas" 12 páginas de 21,5 x 28 (en inglés).

COCINAS A GAS Y NAFTA.—

Mártiri Dante. — Gallo 344. —
 "Cocinas a gas Richmond". - 4 pág. de 15,5 x 23.

Mertig y Cía., Roberto — Callao 45.
 7 hojas de 18 x 27 describiendo diversos modelos de cocinas a gas

COCINAS ECONOMICAS.—

Depaoli y Alonso. — Sgo. del Estero 1265.
 Catálogo de 40 páginas de 18,5 x 27,5, con modelos de cocinas y accesorios.

"Como se elige una cocina". Interesante librito de 63 páginas de 10 x 13 tratando a fondo el tema que indica el título.

Malugani Hnos. — Humberto 1º 1086. —
 "Cocinas Malugani". — 32 páginas de 18,5 x 27,5. "Las cocinas Malugani son las más económicas". — 6 páginas de 14 x 18.

Mertig y Cía., Roberto — Callao 45.
 "¿Cuál es la causa de su alegría?" — 40 páginas de 15,5 x 22 con los diversos modelos y sus ventajas respectivas

COCINAS ELECTRICAS.—

Cía. Westinghouse Electric. — Avda. de Mayo 1035.
 "El por qué de una inversión de dinero". — 8 páginas de 11 x 13.

Longvie. — Rivadavia 1423.
 Folleto ilustrado. 12 páginas de 18 x 22, describiendo las ventajas del cocinado eléctrico.

Seis hojas de 22 x 28, conteniendo cada una fotografías y descripciones de tres o cuatro modelos de cocinas. Una hoja con tablas de consumo de 18 x 22.

The Anglo Argentine Gral. Electric Co. Ltd. — Rivadavia 1473. —
 "Equipos eléctricos para el hogar Magnet". — 20 páginas de 21,5 x 27,5 (en inglés).

"Equipos eléctricos industriales para cocinar". — 32 páginas de 21,5 x 27,5 (en inglés).

COLUMNAS ORNAMENTALES.—

Cía. Argentina de Cemento Portland. — Reconquista 46.
 "Columnas de cemento armado para el alumbrado".

Publicación de 20 páginas de 15,5 x 22,5, que incluye indicaciones sobre su fabricación, etc.

Talleres Metalúrgicos San Martín. — San Martín 253. —
 "Columnas ornamentales para alumbrado". — Folleto de 24 páginas de 22,5 x 28,5.

CORTINAS Y TOLDOS.—

Lutter Edmundo. — A. M. Cervantes 1933.
 Cortinas de madera de enrollar. — Prospecto N° 5. En 12 páginas de 23,5 x 31,5 se describen los diversos sistemas de unir los listones, ventajas respectivas; cortinas venecianas, taparrollos, colocación de ejes, celosías internas, accesorios y al final un gráfico indicando la manera de tomar las medidas.

DECORACIONES.—

Ramírez y Cía. — Córdoba 844.—
 "Como revestir los muros y decorar con arte y economía". — 8 páginas con consideraciones sobre las decoraciones de paredes.

EQUIPOS DE LUZ.—

Cía. Westinghouse Electric. — Avda. de Mayo 1035.
 "Luz eléctrica, agua corriente a presión, fuerza eléc-

INSTALACIONES
DE AGUA CALIENTE SISTEMA PATENTADO



L. STERMAN
OBRAS SANITARIAS

PERÚ 84
BUENOS AIRES



Segismundo P. Franco
EMPRESA DE PAVIMENTACION
USINA DE ASFALTOS

Colocamos: Techos, pisos, veredas, senderos de jardín. Asfaltos pulidos con mármol granulado. Techados de fieltro alemán "Coritect"

Vendemos: Breas, betunes, mastic, panes, pinturas asfálticas, Asfaltos Italianos marca "Sicilia"

Escritorios: CANGALLO 1926 U. T. 47, Cuyo 3372
Usinas: PAMPA 351 U. T. 73, Pampa 3882



PINTURA
GRAFISOL
ESPECIAL PARA TECHOS

Fco. J. Coppini
Bme. Mitre 1015



PINTURAS
BARNICES
ESMALTES
TINTES
LACAS

ARENA LAVADA
CANTORODADO
HORMIGON
ELABORADO

Tres materiales de alta calidad

DECIA Y CIA.

Fábrica: RIO CUARTO 1170
Unión Telefónica 21, Barracas 2054 - 2108
Escritorios: SARMIENTO 424 U.T. 33, 6471



CASA JOSE BARBIERI

FABRICA DE ALFARERIA Y CERAMICA

Solicite Catálogos y ::: Presupuestos :::
CORRIENTES 2562
U. Tel. Cuyo 7630



HERRERIA ARTISTICA FORJAD
LUIS PEDROLI

SINCLAIR 3151 U.T. Palermo 1783

Premiada con primer premio, medalla de oro en la Exposición de Sevilla y gran premio de honor y medalla de oro en la Exposición comunal 1928 de artes industriales



PIDA FOLLETOS Y MUESTRAS

DÜRIG Y CIA.
AVELLANEDA
COLON 944 - U. T. 22 - 8628

MOSAICOS
Calcáreos y Graníticos

VICTORIO MOLTRASIO

Fábrica y Exposición
665 - DELGADO - 667
A media cuadra de Fco. Lacroze 3400
Unión Telefónica 54, DARWIN 1868



PINTURERIA Y PAPELERIA DEL NORTE

Variado surtido de papeles pintados. Las últimas novedades en
TEKKO Y SALUBRA

Vicente Biagini y Hnos
Paraguay 1126 - Buenos Aires
U. T. 41, Plaza 2425

COPIAS DE PLANOS



IMPORTACION DE PAPELES Y TELAS

S. CASAGRANDE
B. de Irigoyen 270
U. T. 37 - Riv. 4331

Ferro Prusiato - Galato y Sepia.

PARA OBRAS MODERNAS
A PRECIOS MODERADOS



MACHIAVELO
ESTUDIO DE ARQUITECTURA
EMPRESA DE CONSTRUCCIONES Y COMPANIA

CALLE AZCUENAGA N.º 223
U. T. 57 - 0038 - 0039 - CUYO BUENOS AIRES

El agua caliente más barata se la proporciona el calentador para baño



Fábrica: GALLO 350
Exposición: LIBERTAD 120

LA ESPERANZA EUGENIO P. QUADRI & Cía.

GRAN FABRICA DE
MOSAICOS



425 Gascón 483
Frente al
Hospital Italiano

U. T. 62 - Mitre 0450
U. T. 62 - Mitre 2722
C. T. 10 - OESTE

BUENOS AIRES



CORREOS NEUMÁTICOS



Simon y Cia

PERÚ 375 - U. T. 33 Av. 5962

trica". — Folleto describiendo los equipos de luz Westinghouse.
"Planta eléctrica Westinghouse". — Describe la planta eléctrica tipo E-31 con los detalles estructurales, ventajitas, etc. — 6 págs. de 20,5 x 30.
Drysedale y Cía. Ltda. Juan y José. — Perú 467.
"Equipos de luz Sunbeam". — Prospecto de 12 páginas con todos los detalles de construcción y funcionamiento.
Storm & Cía. Ltda. Pedro. — Chacabuco 146.
"Tenga en su hogar la alegría de una buena luz". Describe los equipos "Lister". — 4 páginas de 14,5 x 22,5.
"Lister Light para casas de campo". — 40 páginas de 12,5 x 19.

EXTINGUIDORES DE INCENDIO.—

Johns Manville y Co. Ltd. — Alsina 743.
"Success, el extinguidor de fuego por excelencia". — 4 páginas de 14,5 x 22,5.

FILTROS CLARIFICADORES Y ABLANDADORES Routin y Cía., A. E. — Varela 17.

"Algunos datos sobre la corrección racional de las aguas". — Publicación 205. — 35 páginas de 15,5 x 23; describe la función de los ablandadores y clarificadores de agua "Refinite" y sus diversas aplicaciones.
"Agua". — Publicación 204; señala la importancia que en el hogar tiene la corrección de las aguas duras y el resultado que se obtiene mediante el uso del "Refinite". — 11 páginas de 14 x 19.
"El tratamiento integral del agua". — Publicación 210; un suplemento a las publicaciones anteriores, señala la necesidad del tratamiento de las aguas en los edificios de residencia y de renta en la Capital Federal.

HERRAJES.—

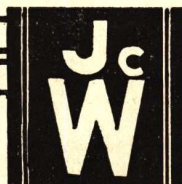
Alvarez Hnos. y Cía. — Salta 117. —
"Schlage, la cerradura ideal para edificaciones modernas". — Descripción de toda la línea de herrajes. — 24 páginas de 9,5 x 22.
Birolo Juan. — Bustamante 375. —
"Herrajes estampados en general". — Una hoja suelta de 16 x 23.
Establecimientos Klöckner, S. A. — Defensa 467. —

"Herrajes artísticos para Obras". 10 hojas de 22x28,5.
"Herrajes para obras". — Catálogo de 24 páginas de 23 x 32,5.
"Nuevas guarniciones para puertas y portones corredizos". — 4 páginas de 22 x 29,5.
"Herrajes para carpintería metálica". — 8 páginas de 23 x 29.
Guedet y Rodríguez. — Darwin 547-71.
"Catálogo de herrajes para carpintería metálica". 8 páginas de 22 x 28,5.
Perrin y Cía. Pierre. — San Martín 201.
"Pomelería eléctrica". Catálogo general de 36 páginas de 21 x 27 con ilustraciones y tablas de todos los tipos (en francés).
Spencer William H. — Belgrano 523. —
"Herrajes para puertas corredizas, plegadizas". Folleto de 22 páginas de 21,5 x 28 describiendo puertas y ventanas plegadizas de varias hojas; herrajes para puertas de garage corredizas y plegadizas; transporte de cargas por vías suspendidas, y herrajes para portones corredizos pesados y para hangares.
"Modernos herrajes americanos de Sargent". 16 páginas de 21,5 x 28.

HIDROFUGOS E IMPERMEABILIZANTES

Casa Ceresita. — Azopardo 920. —
"Hidrófugo Ceresita". — 12 páginas de 13 x 18. Contiene las instrucciones para usarlo, casos en que se emplea y certificados de bondad.
"Contra la humedad, Ceresita". — 4 páginas de 11,5 x 14,5. Indica la forma de usarlo y sus diversos empleos.
"Impermeable Novon". — 4 páginas de 11 x 14,5. Especifica su composición y empleo.
"Ceresitol". — 4 páginas de 11 x 14,5, con detalles de este producto descrito como un líquido impermeable incoloro.
Cía. Lelac Materiales de Construcción, S. A. Argentina. La Rural 153.
"Super hidrófugo Lelac". — 6 páginas de 8 x 15,5.
Evans, Thornton & Cía. — Defensa 465.
"El hidrófugo inglés Aquare de resultado positivo". — 4 páginas de 22 x 29.
Medusa Portland Cement Company. — Reconquista 46.
"Cómo usar el polvo y la pasta impermeabilizadores y el cemento impermeable Medusa". 28 páginas de 8,5x16 (en inglés).

EMPRESA DE
PINTURA



DECORACIONES
EMPAPELADOS

JUAN WACHTEL Y CIA

UT. PAMPA-73-2183 · CRAMER 1140 · BUENOS AIRES

BANCO DE LA PROVINCIA DE BUENOS AIRES

Casa Matriz: La Plata
Av. ING. LUIS MONEVERDE 726

Casa Central: Buenos Aires
SAN MATIN 137 - Bmé. MITRE 451-57

83 Sucursales en la Provincia de Buenos Aires. 5 Agencias en la Capital Federal
y un Salón de Acreditados en Paris. Instalado en el local del Comptoir National d'Escompte de Paris
2, PLACE DE L'OPÉRA, 2

OPERACIONES BANCARIAS EN GENERAL — CAPITAL Y RESERVAS \$ 87.541.191

LUIS E. SAMYN, GERENTE

ginas de 8.5 x 16. Sus aplicaciones.
Shell-Mex Argentina Ltd. — Bmé. Mitre 430.
"Flintkote" Emulsión de asfalto aplicable en frío, con brocha o rociador a aire comprimido, para impermeabilizar cualquier superficie. No lo derrite el calor. Puede mezclarse con cemento y arena. Instrucciones acerca de su aplicación en un folleto de 24 x 24 en 12 páginas.

HIERRO FORJADO

Luis Pedrolí — Sinclair 3151
Catálogo de 56 pág. de 23,5 x 31,5 de hierros forjados.

HOLLINEROS.—

Ostí y Cía. — Franklin 1151.
Hollineros Ostí. 4 páginas de 15 x 23.

HORMIGÓN.—

Cía. Argentina de Cemento Portland. — Reconquista 46.
"El hormigón de cemento; su elaboración y empleo". — Numerosos datos prácticos de como se emplea, las proporciones, su elaboración, el terminado de las superficies, la protección cuando está recién terminado, su aplicación en senderos, pisos, escalones, alcantarillas, etc. — 24 páginas de 16 x 23,5.
"La conservación del mosaico en estado húmedo". — 4 páginas de 22 x 28.
"Empleo del hormigón en el embellecimiento de jardines". — Hoja suelta de 22 x 28.
"El hormigón en las construcciones rurales". Su aplicación en alcantarillas, bateas, bebederos, bañaderas, bancos, caballerizas, caminos, chiqueros, cobertizos, corrales, comederos, gallineros, jagüeles, postes, etc.— 32 páginas de 12 x 17,5.
"Usos del hormigón en la estancia". Su aplicación en cámaras refrigerantes para leche, criaderos de cerdos, comederos de cerdos, cámaras sépticas, bañaderas para hacienda lanar, depósitos para estiércol, establos para vacas lecheras y gallineros. Varias hojas de 22 x 30.
"Silos de hormigón". — 52 páginas de 16 x 23.
"El hormigón de cemento, su elaboración y empleo". 24 páginas de 15.5 x 22.
"Piletas de natación de hormigón armado". 8 páginas de 21,5 x 28 conteniendo datos y algunos detalles gráficos constructivos.

HORMIGONERAS.—

Brander Bergstrom y Cía. — Perú 147. —
"Hormigoneras y pavimentadoras Koehring". — 8 páginas de 22 x 29,5.
Evans Thornton y Cía. — Defensa 465.—
"Hormigoneras R. & R. con tambor tipo basculante giratorio". — 18 páginas de 11,5 x 29.
"La nueva hormigonera R. & R. "7-T". — 8 páginas de 10 x 24.
"Mezcladoras de hormigón Jaegar" — 1 hoja suelta de 22 x 33.
"Mezcladoras Jaegar para trabajos pesados". — Catálogo de 24 páginas de 21.5 x 23 (en inglés).
General Electric S. A. — Victoria 618.
"Mezcladoras de hormigón marca Ransome". — 12 páginas de 21,5 x 28.

ILUMINACION.—

Cía. Westinghouse Electric — Avda. de Mayo 1035.

"Westinghouse; un tipo adecuado de artefacto para cada clase de iluminación". Contiene artefactos comerciales, industriales, de iluminación de calle y especiales. — 14 págs. de 21,5 x 28.

"Equipo Westinghouse de alumbrado comercial, industrial y por proyección. Datos útiles de instalación". Se trata de una publicación con datos prácticos y tablas para proyectar y calcular instalaciones de luz. Tiene 12 páginas de 21,5 x 27,5.
"Reflectores para vidrieras". — 4 páginas de 21,5 x 27.
"Armadura industrial". — Una hoja suelta de 21,5 x 27.
Sociedad Técnica, Comercial e Industrial Trepsh. — Via-monte 750. —
"La luz Trepsh". — Un libro de 92 páginas de 15 x 21,5 explicando todo lo concerniente a una buena luz y las ventajas de los artefactos Trepsh.
"Luz Trepsh, sana, abundante y barata". — 8 páginas de 9,5 x 15,5.

INCENDIO, ALARMAS DE.—

Cía. Sudamericana de Teléfonos L. M. Ericsson S. A. — Esmeralda 1000. —
"Alarma automática de incendio". 19 págs. de 14,5x20,5 describiendo este aparato que por medio de unos termoccontactos anuncia el fuego a una estación de servicio o directamente al cuartel de bomberos.
"Sistema de alarma contra incendio para ciudades y localidades mayores". — 39 páginas de 14,5 x 20,5.

INCENDIO, APARATOS CONTRA.—

Evans, Thornton y Cía. — Defensa 465.
"Aparatos portátiles para apagar incendios" — 8 páginas de 10 x 23.
Grant y Co. Ltd., Percy. — Reconquista 314.
"Antifyre, el verdadero extinguidor instantáneo de incendios". — Folleto de 12 páginas de 12,5 x 23,5.
J. C. Toba! Automatic Sprinkler Co. — Cangallo 499.
"El incendio; sus causas y los medios para evitarlo". — 40 páginas de 12 x 18, describiendo estos apagadores automáticos de incendio.

INCINERADORES.—

Benn Pott y Cía. — Corrientes 980. —
Incineradores "Kernerator". — Folleto de 20 páginas de 21,5 x 28. Detalles para instalación de los mismos en residencias ya construídas. — Diversos modelos. — Tipos exteriores. — Empleo en escuelas y hospitales. — Modo de emplearlo. Detalles de construcción.
"Dispositivos para eliminación de basuras y desperdicios en casas y departamentos". — 16 páginas de 22 x 28,5.
Construcción de los incineradores "Kernerator". — Manejo y detalles de accesorios.
"Eliminación moderna de los desperdicios". — Descripción de los incineradores a gas. — 15 páginas de 13,5 x 18,5 (en inglés).
"Déjenos decirle lo que esto significa". — Un librito de 12 páginas de 10 x 15, en que se muestra la diferencia entre el antiguo tacho de basuras y su eliminación por el "Kernerator" (en inglés).
"Guerra al agua. 8 páginas de 8,5 x 16 explicando cómo se pueden impermeabilizar las obras de hormigón mediante el impermeabilizador Medusa en polvo o pasta.
"Cómo hacerlos secos e impermeables". 8 páginas de 8,5 x 16. Con datos sobre la aplicación de los impermeabilizadores Medusa en polvo y pasta (en inglés).
"Cemento portland impermeable Medusa gris". 8 pá-

n
u
e
s
t
r
o

arquitectura



BIBLIOTECA

"El problema de los desperdicios es un peligro para las ciudades". — Un artículo que agota el tema, publicado en una revista americana y recogido en un folleto de 15 páginas de 10 x 23.

"Incineradores de todos los tipos para la destrucción de la basura y los desperdicios". — 4 páginas de 21,5 x 28 con la lista de los tipos diversos para residencias particulares, hoteles, hospitales, escuelas, clubs, etc.

"Solución del problema de las basuras y los desperdicios en la casa nueva y en la ya hecha". — 8 páginas de 21,5 x 28.

"Los destructores Morse-Boulger". — 24 páginas de 15 x 23. Descripción de estas instalaciones en ciudades, hoteles, barcos, fábricas.

"Esquemas Standard". — 1 hoja de 43 x 55 con esquemas de la instalación del Kernerator.

"En los modernos hospitales de América". — 6 páginas de 22 x 28 describiendo la instalación de destructores Morse-Boulger en hospitales.

"Destructores de basuras Morse-Boulger". — 6 páginas de 21,5 x 28,5.

LADRILLOS.—

Nils Hagberg y Cía. — San Martín 66. — Ladrillos huecos "Multicelular" para tabiques interiores y mampostería. — 1 hoja suelta de 31 x 44.

LAVAR, MAQUINAS PARA.—

Cia. Westinghouse Electric. — Avda. de Mayo 1035. "Máquina para lavar Westinghouse". — Folleto de 8 págs. de 9 x 15.

Standard Sanitary Mfg. Co. — Córdoba 817. — "La máquina de lavar Standard". — 12 páginas de 8 x 15 (en inglés)

METAL DESPLEGADO.—

Evans Thornton y Cía. — Defensa 465. — "Metal desplegado". 4 páginas de 21,5 x 28. Datos sobre su peso, tamaño y resistencia; aplicaciones diversas, etc.

"Expamet, metal desplegado especialmente apto para el trabajo de hormigón armado en los modernos caminos viaductos". — 116 páginas de 14,5 x 22,5 (en inglés).

"Expamet, metal desplegado para diversos usos; producción, propiedades, aplicaciones". Describe todos los tipos y sus diversas aplicaciones con un enorme acopio de datos. — 175 páginas de 14 x 21,5 (en inglés).

"Berloy, entramado metálico y materiales para yeseros". 8 páginas de 21,5 x 27,5.

Truscon Steel Company. — Edificio "Comega", Corrientes y L. N. Alem.

"Trussit, armadura y refuerzo ideal para tabiques sólidos, paredes exteriores, cercas, barandas". — 16 págs. de 19 x 27 explicando el uso de este material para construir económicamente paredes y tabiques.

"El metal desplegado, sus usos y aplicaciones". — Explica su empleo en pisos de hormigón armado, albañales, canalizaciones, tuberías, alcantarillas, muros de retención, etc., indicando también estilos, pesos y tamaños de las hojas de metal desplegado, 12 páginas de 20 x 27.

"Self sentering, una forma combinada de encofrado, entramado y refuerzo". Sus diversos usos como refuerzo, armadura y entramado metálico para la construcción de pisos, techos, paredes y otras obras de concreto a prueba de fuego y terremotos. — 36 págs. de 20 x 27.

"Herringbone, entramado metálico rígido para tabiques y cielos rasos". — 32 páginas de 20 x 27 indicando sus aplicaciones y la forma de emplearlo.

"Manual técnico indicando los usos y aplicaciones del "Metal desplegado". — 16 páginas de 10,5 x 15.

"Manual de materiales metálicos para construcción". — Catálogo completo de 127 páginas de 20 x 27 conteniendo toda la línea de la industria con detalles del material, su peso, tamaño y resistencia; aplicaciones diversas, etc.

"Entramado metálico "Diamond Rib" y de malla romboidal "Key Lath". — 12 páginas de 20 x 27.

MOSAICOS Y REVESTIMIENTOS NACIONALES

Cattaneo Carlos. — Maipú 662. — Catálogo ilustrado con los productos de la fábrica, entre los cuales se cuentan mosaicos para veredas y zócalos de cemento comprimido, de mármoles reconstituidos, revestimientos de baño, mayólicas y mosaicos extranjeros, etc.

Moltrasio Victorio. — Delgado 665. — Catálogo completo en colores con todos los tipos de su fabricación. — 28 páginas de 22,5 x 12,5.

MOSQUITEROS DE ALAMBRE.—

Ingouville y Cía. — Chacabuco 271. — "Rolscreen, cortina mosquitero ideal para ventana, de metal inoxidable". — 6 páginas de 19 x 28 mostrando ventajas y detalles de colocación.

"Rolscreen", cortina mosquitero, ideal para ventanas, de metal inoxidable. — 4 páginas de 19 x 28.

MOTORES

Motors Marelli, S. A. — Callao 353. "Motors asncronos trifásicos MA". — Menciona tipos, tensión, potencia, revoluciones, peso. Al final algunas consideraciones generales. — 12 págs. de 12 x 15.

"Alternadores trifásicos, 50 períodos". — Detalles pro-

lijos de todos los tipos y algunas consideraciones generales sobre construcción y funcionamiento. — 16 páginas de 12 x 15.

"Generadores para corriente continua". — 8 páginas de 12 x 15.

"Motores para corriente alternada trifásica". — 12 páginas de 12 x 15.

"Pequeñas máquinas eléctricas; motores, generadores, convertidores". — 16 páginas de 12 x 15.

MUEBLES PLEGADIZOS.

Dodds, George A. — Gral. Hornos 82 "Camas plegadizas Murphy" — Folleto de 8 páginas de 9,5 x 18.

Wiener N. J. — Cangallo 1818. — Una hoja suelta de 23 x 31 describiendo muebles plegadizos que se ocultan en las paredes.

"Dónde colocamos el teléfono?" Prospecto de 4 páginas de 11 x 14 describiendo un mueble cuya parte superior lleva un receptáculo para el teléfono y en la inferior un asiento plegadizo.

PAVIMENTOS.

Cia. Argentina de Cemento Portland. — Reconquista 46. "Los pavimentos de hormigón. Pliego de condiciones". Pavimento en la ciudad de Lobería. Pliego completo de condiciones. Prospecto de 25 páginas de 15,5 x 22,5, más 13 planos con todos los detalles.

"Pavimentos de hormigón. El pavimento que se costea por sí mismo". — 18 páginas de 15,5 x 22.

"El costo y la técnica de la apertura y reparación de pavimentos de hormigón". 4 páginas de 21,5 x 30.

"Por todo el mundo hay calles y carreteras de hormigón". — Prospecto de 4 páginas de 22 x 27,5.

"Antes y después". — Prospecto de 4 páginas de 22 x 30,5.

"Pavimentos de hormigón; especificaciones y pliego de condiciones". Pliegos de condiciones de los municipios de Avellaneda, Lobería, Nueve de Julio, Pehuajó Vicente López y Montevideo; 72 páginas de 15,5 x 22,5."

"Manual del Inspector de la Construcción de Pavimentos de hormigón" — 24 páginas de 15 x 22,5.

"La construcción de pisos modernos en los establos para vacas lecheras" — 4 páginas de 22 x 30.

"Ensayo de resistencia del pavimento de hormigón más antiguo de los Estados Unidos" — Una hoja suelta de 22 x 30.

Shell Mex Argentina Ltda. — Reconquista 46. — "Construcción moderna de pavimentos para calles y carreteras". El uso del bitumen "Mexphalte" en las mismas. Ensayos del bitumen; tipos corrientes de mezclas para pavimentos; método adoptado para obtener proporciones científicas de los materiales; relleno mineral; macadam asfáltico, etc., etc. 47 págs. de 18 x 24.

"Hormigón Asfáltico base negra". Descripción, opiniones y estadísticas, especificaciones, preparación y composición de la mezcla, construcción, etc. Interesante folleto de 20 páginas de 18 x 25.

PILOTAJES

Westley, Williams y Cía. — Sarmiento 643. "Pilotes "Vibro" de hormigón". — Folleto que trata de estos pilotes fundidos in-situ y apisonados automáticamente. — Trata de los pilotes fundidos antes de hincar; de los pilotes fundidos in-situ, sin vaina; contiene una tabla de resistencia y penetración por golpe, 12 págs. de 20,5 x 26,5.

PINTURAS.—

Aluminium (IV) Limited. — Av. R. S. Peña 567. "Pintura de aluminio; su uso general" 45 páginas de 13,5 x 21,5 (en inglés).

"Pintura de aluminio; un paso adelante en el arte de pintar industrial". Describe sus usos generales. 23 páginas de 13,5 x 20,5.

"Manual de la pintura de aluminio; cómo preparar y aplicar la pintura de aluminio". 16 páginas de 10 x 17.

Benn Pott y Cía. — Corrientes 980. — "Instrucciones para el uso de Sunflex, la pintura milagrosa". 4 páginas de 14,5 x 21,5.

"Los garages blancos resuelven el problema - Sunflex hace la luz dos veces más fuerte". — 8 páginas de 8,5 x 16.

Casa Ceresita. — Azopardo 920. — "Pintura Ceresita, especial para techos de zinc". — 4 páginas de 11 x 14,5.

"Pintura contra el calor, Nievesita". — 4 páginas de 11 x 14,5. Contiene las instrucciones para usarla.

Coppini Francisco J. — Brm. Mitre 1015. — "Pintura Grafisol". — Pinturas a base de grafito, indicadas para preservar hierros y acero. — 4 páginas de 12 x 14,5.

Johns Manville Boley Ltda. — Alsina 743. — "Sherwin-Williams Flat Tone". — Este folleto trata de la pintura definida como "una pintura mate interior, lavable y sanitaria". — Descripción y muestrario de colores. — 12 páginas de 9,5 x 20.

"Acabado concreto Sherwin Williams". — Descripción del material e indicaciones para su aplicación. Recomendado como un "acabado bellissimo y resistente para

casas de estuco y concreto". — 12 páginas de 9,5 x 20.
 "Productos de Sherwin Williams". — Catálogo de 17 páginas de 15 x 23, con detalles de pinturas para paredes, acabado mate para paredes, especial para proteger y conservar superficies de acero, hierro galvanizado, etc.; para intemperie, especial para chapa canaleta; esmalte para muebles, barnices; pinturas para carpinteros y muebleros; removedor de pintura, etc., etc.
 "Pinturas Opex, sistema piroxilina". — 11 páginas de 15 x 23.
 "Manual de especificaciones para pintura de obra". — Pequeña publicación de 7 páginas con especificaciones para fachadas y paredes medianeras, puertas y ventanas de madera y hierro, cortinas de enrollar de madera y metal; techos de hierro galvanizado; construcciones metálicas; celorrasos y paredes con enduido, etc.
Medusa Portland Cement Company. — Montevideo 368.
 "Pintura Medusa para cemento". Es descripto como una pintura impermeable para superficies de concreto y mampostería. Prospecto de seis páginas de 8,5 x 16 indicando cómo se prepara la superficie, la manera de mezclarla y aplicarla e incluyendo una tabla de colores (en inglés).
Peabody y Cía. Henry W. — Avda. de Mayo 1370. —
 "Dulux el acabado prodigioso". 4 páginas de 14,5x22,5.
 "Fifty-Fifty, blanco en pasta para preparación de pintura para obras, exento de plomo". 4 páginas de 12x20.
 "Boletines Du Pont N° 8, 9, 10, 11, 12 y 14 detallando el uso de Duco para el lustrado de muebles, carpintería, etc., etc."
 "El acabado Duco Du Pont, su uso y aplicación en las industrias". — 32 páginas de 15 x 23.
 "Duco Du Pont para automóviles, ferrocarriles, muebles y multitud de otros objetos". — 27 páginas de 13 x 19,5.
 "Pinturas y barnices Du Pont; suplemento N° 2 de la lista preliminar de pinturas y barnices". — 8 páginas de 14,5 x 22.
The Walpamur Co. Ltd. — Córdoba 1315.
 "Muestrario de colores para el arquitecto". — Registro de 60 colores.
 "El acabado mate modelo reconocido para decoraciones interiores y exteriores". — Tabla de colores.

PISOS.—

Grant & Co. Ltd., Percy. — Reconquista 314
 Pisos de goma Spencer Moulton. — Catálogo conteniendo diseños y surtido de colores con ilustraciones de color natural, 15 hojas de 25 x 30,5.
Hagberg y Cía. — San Martín 66.
 "Glasbeton (sistema Keppler)". — 9 páginas de 32 x 12 describiendo estos enrejados de cemento armado y vidrio.
 "Enrejados Luxfer de cristal y cemento". — 8 páginas de 20 x 14.
Johns Manville Boley Ltda. — Alsina 743. —
 "Piso industrial". — Un prospecto de 4 páginas de 15 x 22,5.
Svanholm y Cía. S. en C. — Nazca 4635.
 "Parquet-baldosa standard". 38 páginas de 14 x 9.

QUEMADORES DE PETROLEO.—

M. E. Bier. — Florida 229.
 "Quiet May, quemadores automáticos de petróleo para calefacción central". 15 páginas de 15 x 23.
 "Calentando las iglesias con Quiet May". — 32 págs. de 26,5 x 34, conteniendo principalmente certificados facsimilares de clientes satisfechos (en inglés).
 "Calentando las escuelas con Quiet May". — 24 págs. de 26,5 x 34 — Cartas-certificados de clientes (en inglés).
 "El quemador de petróleo automático Quiet May; lo que es y cómo trabaja". — Muestra las partes del mismo, indica dónde se instala, cómo funciona, etc. — 31 páginas de 20 x 27,5 (en inglés).
 "La mano de obra en el Quiet May". — Muestra la superioridad de la bomba empleada; señala la precisión de todo su mecanismo, que hace necesario el uso del microscopio para determinar el tamaño del orificio del atomizador y la excelencia de la mano de obra en todo el proceso de su fabricación y montaje. — 12 páginas de 15 x 23 (en inglés).
 "Un manual de información para arquitectos sobre el Quiet May". — Informa sobre la compañía, sus productos y trae una tabla con la planilla de capacidades de los diferentes tipos. — 8 págs. de 23,5 x 23 (en inglés).
 "Mayores beneficios de edificios comerciales". — 8 págs. de 21,5 x 28 (en inglés).
Peabody y Cía. Henry W. — Bolívar 1650.
 "Nuevos hechos sobre calefacción a petróleo que interesan a arquitectos e ingenieros". Habla de las aplicaciones de la calefacción automática, del grado de los combustibles, de la forma de instalar los quemadores Oil-O-Matic, de la manera cómo operan, etc. 36 páginas de 21,5 x 28 (en inglés).
 "El manual del arquitecto de calefacción a petróleo".

— Prospecto de 32 páginas de 21,5 x 28. Muestra las ventajas de los quemadores de petróleo sobre los de leña, carbón, etc., sobre todo cuando, como en este caso, se trata de aparatos automáticos que mantienen una temperatura fija dentro de estrechos límites (en inglés).
 "Descripción e instrucciones sobre el modelo "J". — Folleto de 10 x 23 (en inglés).
 "La calefacción de petróleo en su apogeo". — Prospecto de 15 páginas de 15,5 x 23, que comienza: "La calefacción de petróleo como la disfrutaban ochenta mil hogares y como Vd. la desearía" (en inglés).
 "Quemador automático de petróleo para calefacción central". — Publicación descriptiva de 4 páginas de 19,5 por 27.
 "El "Oil-O-Matic" en el hogar". 4 páginas de 19,5 x 27.
 "Oil-O-Matic, quemador automático de petróleo". — 12 páginas de 12 x 22,5 conteniendo las ventajas de su uso, tipos de instalaciones, encendido, etc. Además una lista de grandes casas que en Buenos Aires tienen el Oil-O-Matic.
 "Oil-O-Matic", el quemador perfecto y automático. — 12 páginas de 13,5 x 20.

REFRIGERACION.—

Cía. Westinghouse Electric. — Avda. de Mayo 1035.
 "La salud de la familia". — Folleto en que se explican las ventajas de los refrigeradores Westinghouse. — 16 páginas de 9,5 x 15.
Ditlevsen y Cía. Ltda. — Cochabamba 54. —
 "Heladeras eléctricas "Ditco". — 12 páginas de 12 x 23,5, ilustrando varios modelos.
Electrolux, S. A. — Florida 471. —
 "Un triunfo más del Electrolux". — páginas de 10 x 20.
 "Refrigerador Electrolux". — 19 páginas de 13 x 18, describiendo su construcción, su modo de funcionar y sus ventajas.
 "Electrolux, armarios frigoríficos de tamaño pequeño". — 11 páginas de 12,5 x 17,5, mostrando diversos modelos.
 "Presentando la nueva refrigeración Electrolux, la maravilla del siglo". — 8 páginas de 13,5 x 20.
 "¿Cómo conserva Vd. sus alimentos?" — 4 páginas de 16,5 x 23.
 "Frio sin motor". — 10 páginas de 20 x 29 que hablan de "Las llamas que congelan; aunque no lo compre estúdielo; sirva su mesa con alimentos frescos, etc."
General Electric S. A. — Victoria 618.
 "Refrigerador General Electric". — 6 páginas de 20 x 27,5 explicando las ventajas del refrigerador eléctrico y en particular, de la marca "General Electric".
 "Equipos frigoríficos comerciales". — 6 páginas de 20,5 x 27,5.
 "Máquinas Audiffren para hacer hielo, refrigerar cámaras y enfriar líquidos". — 4 páginas de 20,5 x 27,5.
Pratt y Cía. — Florida 333.
 "Para los usos caseros y comerciales". — 23 páginas de 10 x 23, describiendo distintos modelos del "Frigidaire".
 "Más frío que el hielo". — 6 páginas de 9 x 15.
 "Más de 350.000 en uso". — 6 páginas de 9 x 15, sobre el "Frigidaire".
 "Frigidaire", el refrigerador eléctrico para el hogar". 23 páginas de 15 x 23, describiendo los modelos y sus ventajas.
 "Frigidaire". — 16 páginas de 21,5 x 28 (en inglés).
 "Recetas Frigidaire". — 8 páginas de 14,5 x 21 con algunas recetas de postres.
 "He aquí lo que Frigidaire hará por Vd.". — 23 páginas de 19 x 24. Contiene recetas útiles, certificados de compradores, etc.
Thyssen-Lametal.—Moreno 970.
 "Accesorios para amoniaco". — Válvulas, bridas, caños. — 4 páginas de 22 x 28.
Tomás y Cía. — Bm6. Mitre 1976.
 "Kelvinator". La refrigeración eléctrica perfecta". — 8 páginas de 15 x 23, describiendo las ventajas de la refrigeración eléctrica.
 "Donde hay un "Kelvinator" desaparecen los problemas de la refrigeración". — 8 páginas de 22,5 x 29 mostrando los diversos modelos y su construcción.
 "La construcción hermética del "Kelvinator". — 4 páginas de 22 x 30.

SANITARIOS.—

Cattaneo Carlos. — Maipú 662. —
 "Accesorios para cuartos de baño". — Catálogo de 8 páginas de 16 x 23 con jaboneras, etc. de embutir; espejos, toalleros y en general todos los accesorios.
 "Accesorios Twyforfs para hospitales". 44 páginas de 19 x 22 (en inglés).
 "Accesorios sanitarios de Twyforfs". 8 páginas de 19x22.
 "Catálogo de los artefactos sanitarios Twyforfs". Publicación de 310 páginas de 19 x 22. Comprende numerosos modelos de lavatorios, lavatorios de mármol, piletas de lavar, fuentes de pared, inodoros, espejos, urinarios, y otros accesorios (en inglés).
 "Loza sanitaria Vitromant de Twyforfs; catálogo A". Es un catálogo de artefactos sin los accesorios metálicos (llaves, canillas, sopapas, etc.). 94 páginas de 19x22 (en inglés).

Gibelli y Cía., E. G. — Méjico 3241. —
 "Especialidad en artículos para cloacas domiciliarias".
 28 páginas de 27,5 x 18,5.

Hasenclever y Cía. Belgrano 673.—
 Catálogo completo de artefactos sanitarios incluyendo
 bañaderas, lavabos, inodoros, válvulas, piletas, lluvia y
 accesorios. — 107 páginas de 24 x 23.—

Heinlein y Cía. — Ada. R. Saenz Peña 636. —
 "Artefactos sanitarios". — 73 páginas de 29 x 20. In-
 cluye bañaderas, mezcladores, juegos de llaves especia-
 les, lluvias, lavatorios, piletas, fuentes de beber, bidets,

Ortelli Hnos. y Cía. — J. E. Uruburu 370.
 Catálogo general de artefactos sanitarios compren-
 diendo bañaderas, lavatorios, lluvias, inodoros, rejillas,
 etc — 144 páginas de 22 x 29.

Radiatoren Handelmy, N. V. — Córdoba 817. —
 ".....Que su cuarto de baño debe ser en el pro-
 yecto realmente una parte de la casa". — 16 páginas de
 8 x 15.
 "Standard, artefactos sanitarios para el hogar". — 56
 páginas de 13 x 19.
 "Artefactos sanitarios Standard para ferrocarriles" —
 16 páginas de 15 x 23 (en inglés).
 "La pileta lavaplatos Standard". — 16 páginas de 8 x
 15 (en inglés).
 "Asiento de inodoro Church para mejores cuartos de
 baño". — 23 páginas de 8,5 x 16,5.
 Artefactos sanitarios Standard. — Folleto de 16 páginas
 de 8 x 15 en que se indican los colores en que se pue-
 den obtener estos artefactos.

Sánchez, Lagos y de la Torre. — Córdoba 744. —
 "¡Oh, qué hermoso armario!" — Folleto de 16 páginas
 de 9 x 17 describiendo los armarios Morton de acero
 para baño.

Wiener N. J. — Cangallo 1818. —
 "Los accesorios Royal de lujo y otros para cuartos de
 baño". Describe toda clase de accesorios para embutir.
 20 páginas de 21,5 x 28 (en inglés).
 "Accesorios Fairfacts de porcelana para cuarto de
 baño", 4 páginas de 21,5 x 28. Las tres válvulas "Sloan"
 hoja suelta 25,5 x 32,5 describiendo estas válvulas para
 cuarto de baño.
 "Un buen equipo para cuarto de baño". — 8 páginas de
 8,5 x 16 describiendo la válvula Sloan "Royal" como la
 única válvula automática para las construcciones donde
 se requiera lo mejor.
 "La válvula Sloan "Royal". — 32 páginas de 9 x 15,5
 (en inglés).
 "Válvulas "Gem". — 16 páginas de 9 x 15,5 (en inglés).
 Son descriptas como indicadas para edificios donde se
 colocan inodoros tipo "silencioso" o "Pescadas" y cuando
 el precio es un factor.
 "La válvula Sloan "Marine". — 28 páginas de 9 x 15,5
 describiéndola como la válvula para edificios de primer
 orden, especialmente cuando el agua es sucia o arenosa.
 "La nueva válvula Sloan "Gem". — 4 páginas de 11 x 15.
 "Accesorios para cuartos de baño". — 16 páginas de
 8,5 x 16 describiendo toda clase de accesorios.
 "Asiento de Whale-bone-ite, de celuloide y de madera".
 — 25 páginas de 22 x 29,5. Todo un nuevo renglón en
 la industria.
 "Asientos Brunswick". — 3 páginas de 8,5 x 20,5 des-
 cribiendo estos asientos de inodoro.
 "Algo interesante sobre asientos Brunswick". — 4 pá-
 ginas de 23 x 30.
 "Combinación Nibco". — Dispositivo para reemplazar
 las varias canillas que se emplean hoy en los cuartos
 de baño para obtener agua fría y caliente en la ba-
 ñadera y en la ducha.

TABIQUES.—

Cía. Lelac Materiales de Construcción. — La Rural 153.
 Lignocemento Lelac. — 6 páginas de 12 x 14.
 Ingouville y Cía. — Chacabuco 271. —
 "Heraklith, material ideal para construcciones". — 8
 páginas de 22 x 28.

TAPAGOTERAS Y RENEUVATECHOS.—

Casa Ceresita. — Azopardo 920.
 "Techado Novo-Tex". — Una hoja suelta de 22 x 26,
 explicando su utilidad y la forma de aplicarlo.
 Drysdale y Cía. Ltda. Juan y José. — Perú 467. —
 "Renuevatecho y tapagoterías "Guanaco". — Una hoja
 suelta de 21 x 29.
 Glastra y Cía., L. J. — Moreno 901. —
 "Paratect, cemento de amianto para techos y aislacio-
 nes". — 4 páginas de 16 x 22.

TECHADOS.—

Jonhs Manville Boley Ltd. — Alsina 743.
 "Techados en rollos Pilot y Planet". — 4 páginas de
 14,5 x 22,5.

"Especificaciones de los techados Built-up de amianto".
 — Techados invulnerables a los ataques atmosféricos. —
 4 páginas de 14 x 22.
 "Transite", el techado eterno". — 4 páginas de 15 x 23.
 Chapas acanaladas de amianto "Mollith". Característi-
 cas, forma de colocación. 4 páginas de 14,5 x 22,5.

Cía. Comercial Kreglinger y Van Peborgh (S. A.) Can-
 gallo 380.
 Chapas acanaladas Eternit de cemento-amianto. — 32
 páginas de 20 x 27 con la descripción de este material y
 una nómina de los grandes edificios en que se lo ha
 empleado en el país.

Shell-Mex, Argentina Ltda. — Reconquista 46. —
 "Flintkote". Techados en rollos. Techados armados.
 Muestrario con precios.
 "La Emulsión Flintkote para impermeabilizar techos,
 terrazas, canaletas, etc.". Un volante de 24 x 24.
 "La Emulsión de asfalto Flintkote". Aplicable en frío.
 Especificaciones sobre su aplicación, en un folleto de
 24 x 24 de 12 páginas.

VENTILACION Y ACONDICIONAMIENTO DE AIRE.

Cía. Westinghouse Electric. — Avda. de Mayo 1035.
 "Extractores de aire Westinghouse". — Enseña todos
 los modelos y sus características. — págs. de 21,5 x 28.
 General Electric S. A. — Victoria 618.
 "Clima artificial creado por el sistema Carrier". — 23
 páginas de 15,5 x 23,5 describiendo este sistema de acondi-
 cionamiento de aire, que se está generalizando en las
 salas de espectáculos.
 "Aspiradores de aire Ventura". — 4 páginas de 21,5 x
 27,5 (en inglés).
 "Aspiradores de aire Sirocco". — 4 páginas de 21,5 x
 27,5 (en inglés).

Motores Marelli, S. A. — Callao 353.
 "Electro ventiladores centrífugos serie Lamiera". —
 Contiene todos los datos de funcionamiento y algunas
 consideraciones generales. — 12 páginas de 12 x 15.
 "Electroventiladores centrífugos serie IB". — Contiene
 Aplicaciones, Construcción, Disposiciones constructivas
 y todos los datos de funcionamiento. — 16 páginas de
 12 x 15 (en italiano).
 "Electroventiladores centrífugos serie "Fucina". — 12
 páginas de 12 x 15.
 "Electroventiladores serie Marina". — 8 págs. de 12x15.
 "Electroventiladores helicoidales y aspiradores para ga-
 ses". — 8 páginas de 12 x 15.
 "Electroventiladores centrífugo serie Chalumeaux". —
 8 páginas de 12 x 15 (en italiano).

Simón y Cía. Félix — Garay 737.
 "Instalaciones de aspiración de polvos, limaduras, viru-
 tas y aserrín, fibras y granos. Aspiración y destrucción
 de gases nocivos, humo, vaho, tufo ácido, humedad etc.
 — 4 páginas de 30 x 23.
 "Instalaciones de ventilación, renovación y limpieza
 del aire, de calefacción y refrigeración. — 4 páginas
 de 30 x 23.

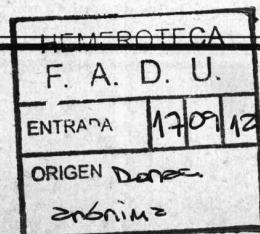
The Armco International Corporation. — Av. de Mayo 760
 "El Evangelio del aire puro". — 40 páginas de 21,5 x
 28, conteniendo la descripción de ventiladores industria-
 les rotativos sobre cojinetes a bolillas. Hay datos muy
 interesantes relacionados con los problemas de ventila-
 ción en general.

VIDRIOS Y CRISTALES.—

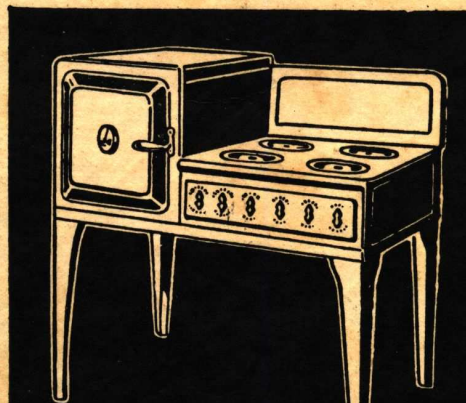
Pilkington Brothers Ltd. — Méjico 1675. —
 "Vidrios cathedral". — Un hermoso prospecto de 31 pá-
 ginas de 19 x 32 ilustrado en colores, describiendo el
 uso de los vidrios cathedral.
 "Ventanas saludables". — 24 páginas de 11 x 19 descri-
 biendo las propiedades del vidrio "Vita", que deja pasar
 los rayos ultravioletas (en inglés).
 "Luz sin vitalidad". — 4 páginas de 19 x 25,5 con datos
 diversos sobre los vidrios "Vita".
 "El rayo salufifero". — 4 páginas de 19 x 25,5, dando
 datos técnicos sobre los rayos ultravioletas.
 "La salud en la arquitectura". — 4 páginas de 19 x 25,5
 indicando las ventajas que hay en usar los vidrios
 "Vita".
 "La salud a través de sus ventanas". — 8 páginas de
 14 x 21.
 "Vidrios "Vita". — Informe del Dr. Teófilo Isnardi, sobre
 las propiedades transmisoras del vidrio Vita y otras
 clases de vidrio. — 4 páginas de 26 x 37.
 "Se necesitan miles de vidrios "Vita". — 4 páginas de
 21 x 28 indicando su utilización en escuelas, hospita-
 les, etc.

ZINGUERIA

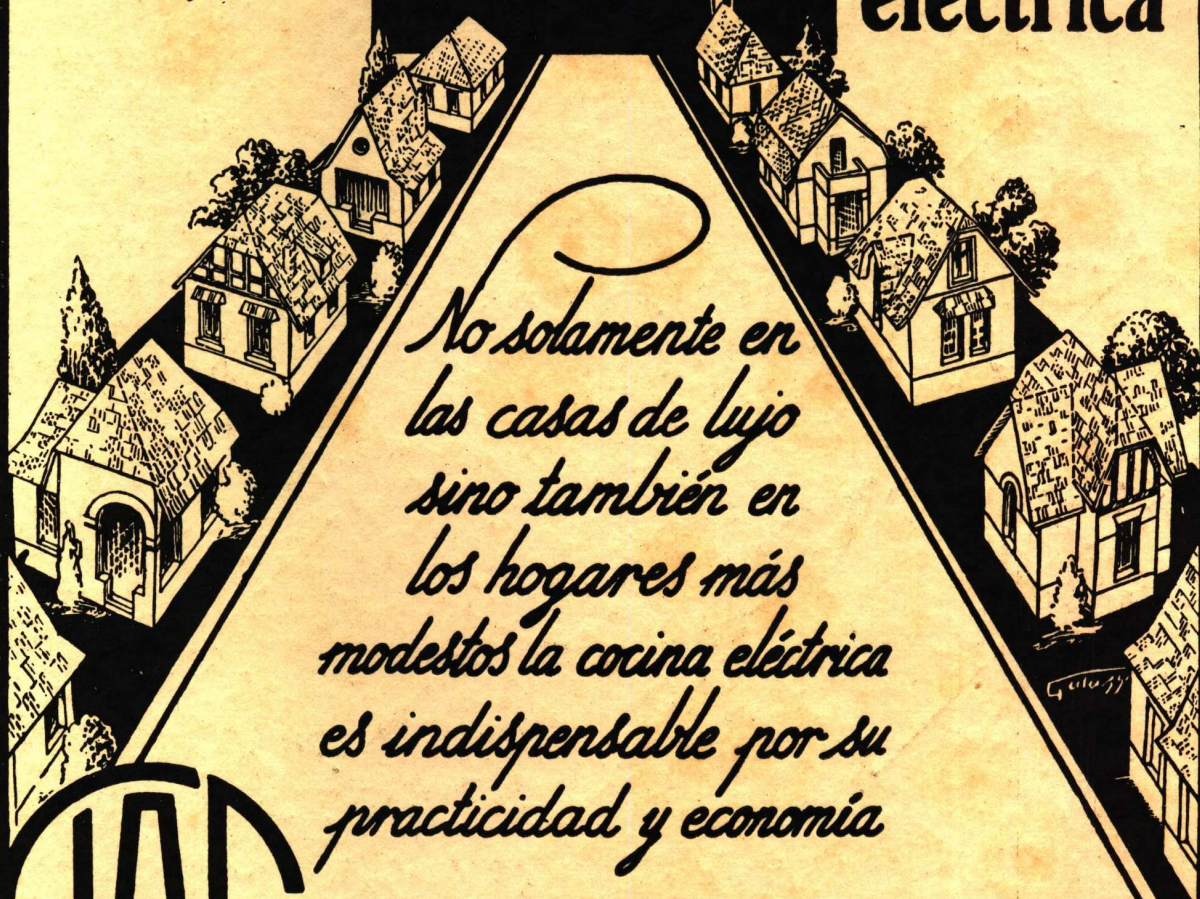
De Breitbach, José G. — Carlos Pellegrini 646.
 Catálogo de ornamentos de zinc de toda clase. 103 pá-
 ginas de 13 x 18.



**PARA CADA
HOGAR
MODERNO**



◆
**UNA
cocina
eléctrica**



*No solamente en
las casas de lujo
sino también en
los hogares más
modestos la cocina eléctrica
es indispensable por su
practicidad y economía*



U. T.
(31) Retiro
3401

Informes: **Compañía
Italo-Argentina
de Electricidad**
CORRIENTES 651-659



CONTRA HUMEDAD

CERESITA