



2

BAV

70

BS. AIRES, FEBRERO 1951

NUESTRA ARQUITECTURA

Correo Argentino Casa Central	FRANQUEO PAGADO
	CONCESION N° 291
	TARIFA REDUCIDA
	CONCESION N° 1069

ATMA

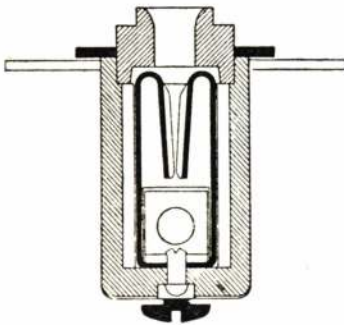
EL TOMACORRIENTE
DE EMBUTIR DE

10 AMPERES

Primer artículo de la nueva línea,
verdaderamente intercambiable



Características exclusivas:



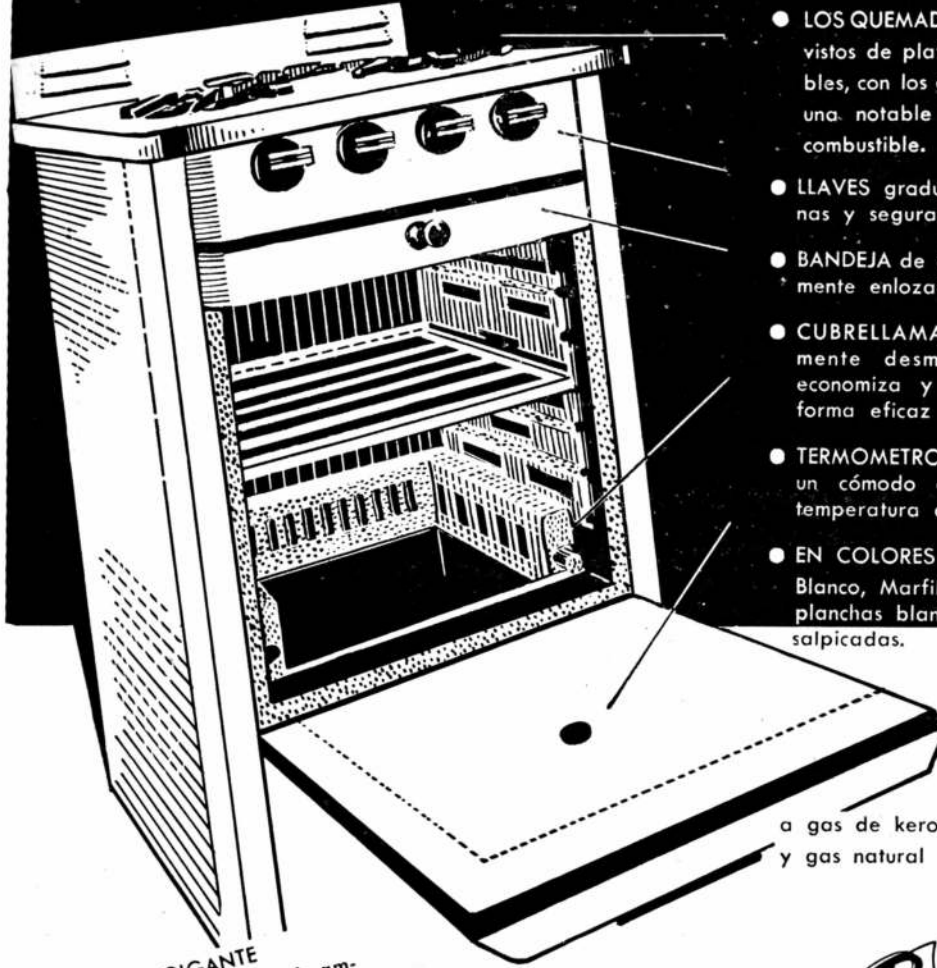
- ➔ Diseñado para ser colocado con chapas (Modelo "ATMA" o "ATMA XX") con perforación para el nuevo dispositivo intercambiable que admite indistintamente llaves, tomacorrientes o pulsadores.
- ➔ Equipado con contactos dobles integrales de bronce fosforoso, reforzados y con dos puntos de elasticidad.
- ➔ Totalmente encerrado en una caja de características nuevas y sólida construcción. Bornes amplios, íntegramente metálicos.
- ➔ Chapa de fijación inoxidable, con orejas de apoyo suplementario, que permiten compensar defectos existentes en la colocación de las cajas embutidas.

CALIDAD EN ELECTRICIDAD

del mayor al menor

Así como en una familia es fácil identificar a cada hijo por su edad, así también en la familia del comercio el mayorista se identifica con el minorista como eslabones de una "cadena de oro" hecha de prestigio, de calidad y de confianza.

Por eso, en nuestro carácter de distribuidores de productos nobles presentamos ahora al comercio nuestras modernas cocinas CAEBA, que le permitirán a Ud. conquistar buenos clientes y hacer mejores negocios.



- LOS QUEMADORES van provistos de platillos desarmables, con los que se obtiene una notable economía de combustible.
- LLAVES graduables, modernas y seguras.
- BANDEJA de derrame totalmente enlozada.
- CUBRELLAMAS completamente desmontable que economiza y distribuye en forma eficaz las calorías.
- TERMOMETRO que permite un cómodo control de la temperatura del horno.
- EN COLORES Blanco, Marfil o Verde con planchas blancas, negras o salpicadas.

a gas de kerosene, gas, supergás y gas natural

HORNO GIGANTE
42x42x42 cmts., el más amplio en cocinas de su tipo. Provisto de dos quemadores laterales. Con aislación de lana de vidrio.

**ZONAS DISPONIBLES
PARA AGENTES O DISTRIBUIDORES**

BUENOS AIRES ROSARIO MENDOZA CORDOBA TUCUMAN SALTA

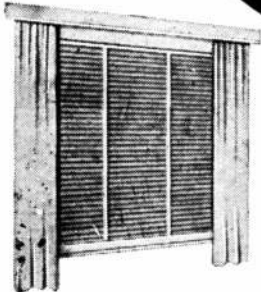


— NUESTRA ARQUITECTURA III



SALAS PUBL.

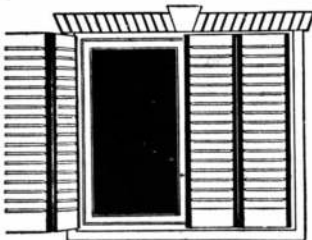
PERSIANAS



Persianas americanas **AIRFLO** de madera y de acero.



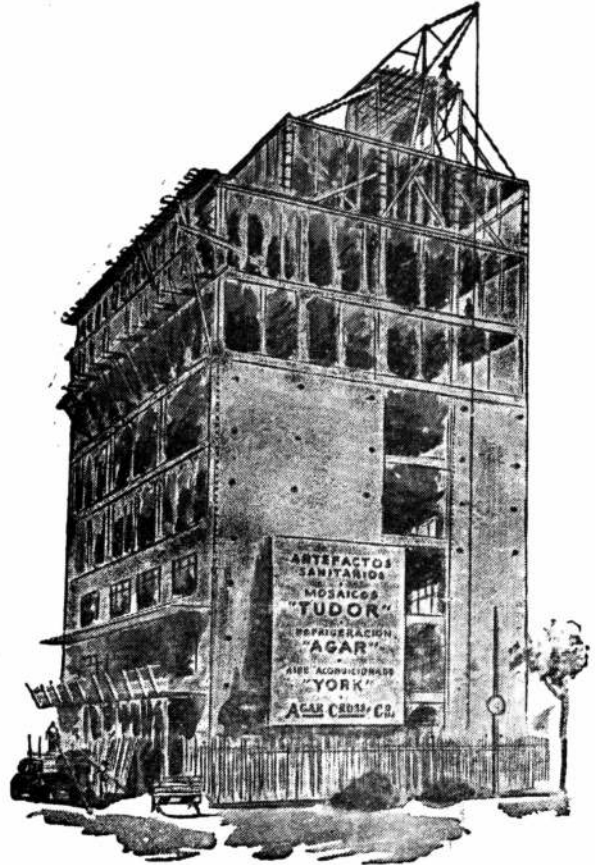
Persianas de enrollar regulables **BARRIOS** y cortinas de enrollar de madera.



Celosías mixtas y de madera dura **BURDIN ZUR**

IRIARTE HNOS. & CIA.
Av. Montes de Oca 1461 - Bs. As. - T. E. 21-0251

Para Construcciones
de calidad...



Materiales,
Equipos e
Instalaciones

de calidad

AGAR, CROSS & Co. LTD.



BUENOS AIRES · ROSARIO · BAHIA BLANCA · TOCUMAN · MENDOZA



Una garantía en cada "mano"

Por su alta calidad, cada "mano" de pinturas SHERWIN-WILLIAMS es una garantía de belleza, duración y rendimiento... y otra garantía es la mano del profesional que, celoso de sus prestigios, las prefiere para realizar trabajos de categoría.



PINTURAS

SHERWIN-WILLIAMS

SHERWIN WILLIAMS ARGENTINA S.A.

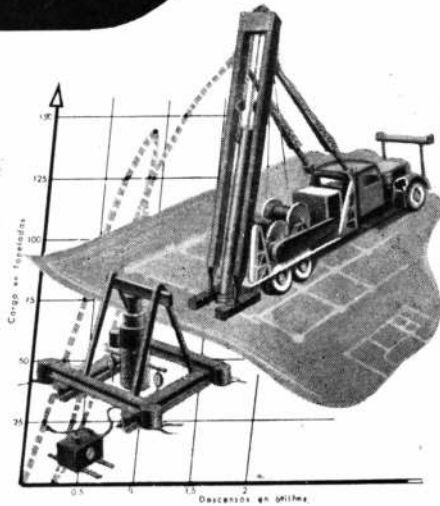
Alsina 1360 Buenos Aires T. E. 38 - 0061

PINTURAS • ESMALTES • LACAS • BARNICES

— NUESTRA ARQUITECTURA V

PILOTES VIERMOND

ejecutados en sitio



Economía
Rapidez
Seguridad



Un nuevo sistema de Pilotaje para subsuelos firmes, fangosos, o de relleno. En planta urbana, sin vibración ni ruidos. Se ejecuta totalmente en obra, previo estudio de terreno, proyecto técnico y con garantía de prueba de carga; en forma rápida y económica.



EMPRESA DEDICADA A EJECUTAR PILOTES QUE GARANTIZAN LA CAPACIDAD DE CARGA

VIERMOND S. A.

COMERCIAL, INDUSTRIAL • INMOBILIARIA
San Martín 345- BUENOS AIRES - T. E. 32-4250

NOTICIAS

COMO ALOJAR A LAS FAMILIAS MODESTAS

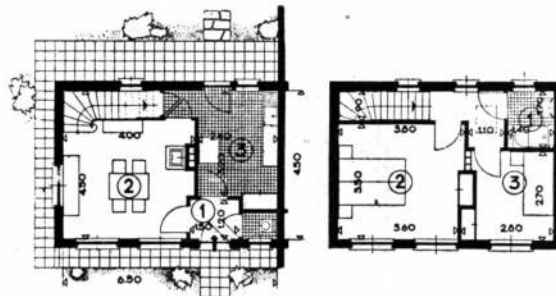
La técnica de la construcción es, por esencia, de evolución lenta, contrariamente a otras técnicas tales como la mecánica, la aviación, la electricidad, la energía atómica, etc., que se prestan a una evolución muy rápida. Existen entre la primera y las últimas, divergencias esenciales que diferencian totalmente los ritmos posibles de su desarrollo.

Algunos espíritus superficiales, que carecen de una formación técnica profunda o poco experimentados, admiten difícilmente las razones de esas discordancias. Ellas son múltiples y creo bueno repasarlas sumariamente:

1) El resultado de la aplicación de un procedimiento o de un material nuevo de construcción, no es conocido sino después que han pasado muchos años. La temeridad no es factor actuante en este dominio.

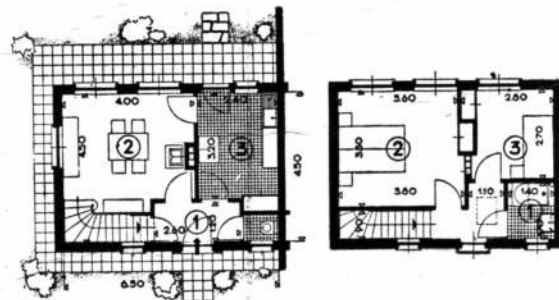
2) No se pueda reducir la vivienda a algunos tipos standard, por cuanto es infinito el número de variables en juego para satisfacer todos los casos. La calidad y la resistencia de los terrenos varían; su pendiente, su forma, su orientación son variables.

Para mejorar el confort es indispensable, siguiendo el ejemplo de los países nórdicos y de



TIPO B 10. — Casa unifamiliar para un matrimonio con 1 hijo. Superficie útil: 58.50 mts². Ancho de la fachada: 6.50.

Planta Baja: 1) Entrada. 2) Living. 3) Cocina. — Planta Alta: 1) Baño. 2) Dormitorio para 2 personas. 3) Dormitorio para una persona.



TIPO B 11. — Casa unifamiliar para matrimonio con 1 hijo. Superficie útil: 58.50 mts². Ancho de la fachada: 6.50.

Planta Baja: 1) Entrada. 2) Living. 3) Cocina más rincón bajo escalera. — Planta Alta: 1) Baño. 2) Dormitorio para dos personas. 3) Dormitorio para una persona.

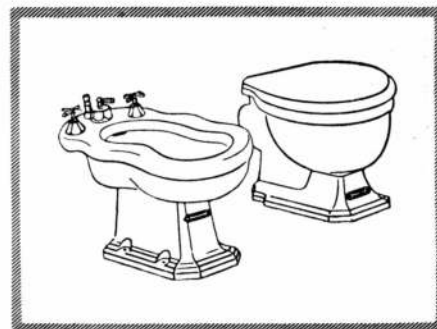
(Sigue en la pág. XII)

En artefactos sanitarios,

DURCELANA



Por su estricta selección de materias primas, hermosos diseños y moderno proceso de elaboración, los artefactos sanitarios DURCELANA - porcelana vitrificada - constituyen una cabal expresión de calidad y buen gusto.



FERRUM

S. A. DE CERAMICA Y METALURGIA

Administración y Fábrica: España 402-600, Avellaneda - Exposición: Chacabuco esquina Alsina, Buenos Aires

1-51

— NUESTRA ARQUITECTURA VII



ARGITAL

SOCIEDAD INDUSTRIAL Y COMERCIAL DE RESPONSABILIDAD LIMITADA
CAPITAL MSN 1.300.000.-



FABRICA DE PRODUCTOS CERAMICOS

FABRICA:
JOSÉ C PAZ
ESTACION PIÑEIRO
F. C. N. G. S. M.

ADMINISTRACION:
AVDA. DE MAYO 1130
T. E. 37-8712 - Bs As

● **LADRILLOS HUECOS**
● **TEJAS COLONIALES**

GRANZA PARA JARDINES



**POLVO DE LADRILLOS
PARA CANCHAS DE TENIS**



Herrajes y Cerraduras

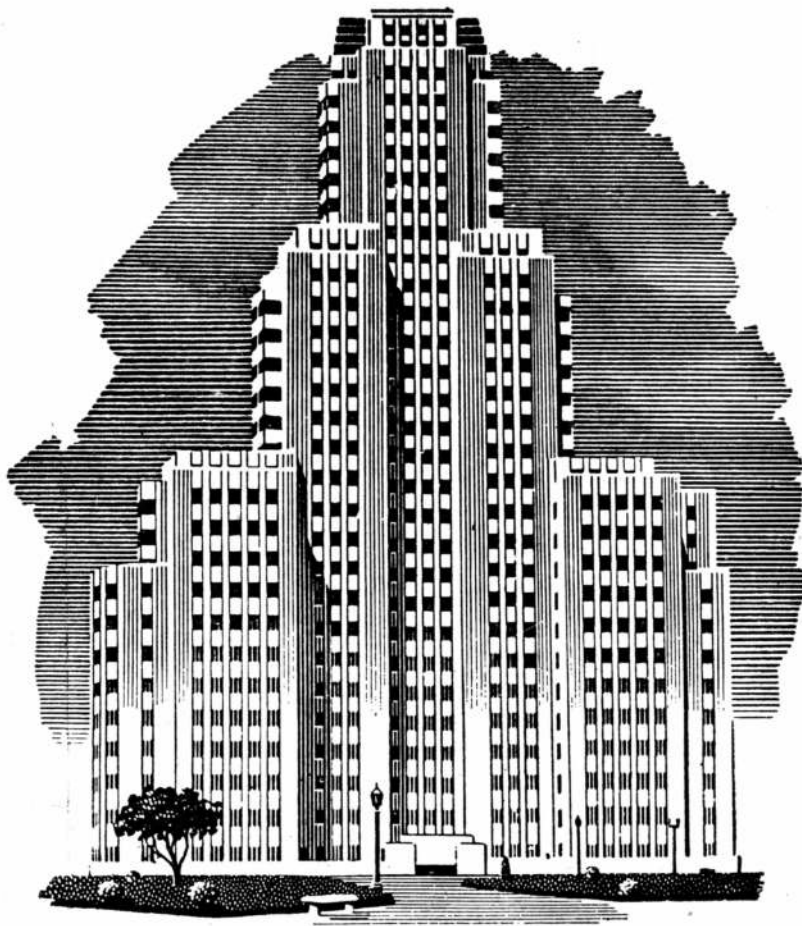
IMPORTACION **PRIVÉ** EXPORTACION

MARCA REGISTRADA

ALTA CALIDAD GARANTIDA

ESTABLECIMIENTO INDUSTRIAL METALURGICO
FRANCISCO AURELIO
SOC. DE RESP. LTDA. - CAPITAL \$ 1.000.000 -

PAVON 4068-84 - T. E. 61-9172-7437-4543 y 2052 - BUENOS AIRES



LA CALIDAD QUE DESTACA!

Cuando un edificio, un barco o un avión, ha sido pintado con Pinturas APELES, se destaca de sus similares por su distinguida apariencia. APELES protege, destaca y embellece. Recuerde que hay un tipo de Pinturas APELES, para RENDIR MÁS en cualquier especialidad requerida.



PINTURA VIVA
A PRUEBA DE TIEMPO

LA PROTECCION MAXIMA EN MATERIA DE PINTURA



MARCA REGISTRADA

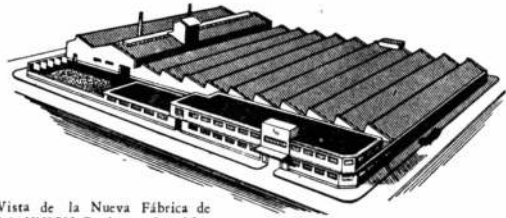
Soc. Anón. Fundición y Talleres

LA UNION

Industria Argentina de Calidad

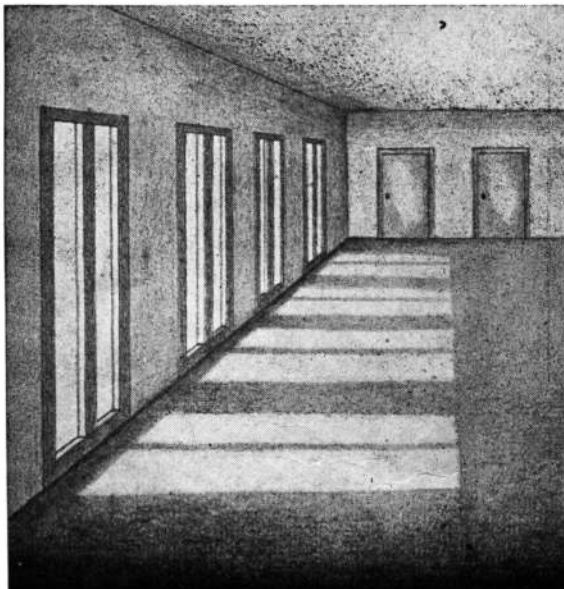
A TRAVES DE CASI MEDIO SIGLO, LA MARCA "L. U." REPRESENTA CALIDAD Y PROGRESO EN ACCESORIOS PARA INSTALACIONES SANITARIAS

Los señores arquitectos e ingenieros pueden emplear en sus obras, con toda confianza, estos magníficos accesorios modernos. Están diseñados por técnicos especializados y fabricados con materiales de insuperable calidad. Perfectos hasta el último detalle, su hermoso aspecto armoniza en todo ambiente.



Vista de la Nueva Fábrica de LA UNION Boulogne Sur Mer 121, San Martín - Provincia de Buenos Aires

VEALOS EN CUALQUIER CASA IMPORTANTE DEL RAMO

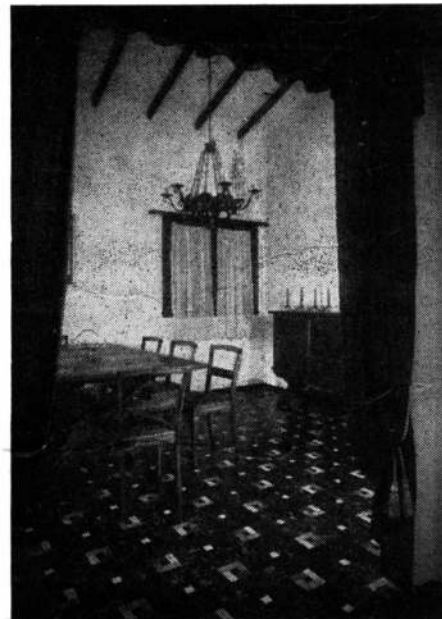


PISOS MONOLITICOS

DUROSIL

SARMIENTO 938 BUENOS AIRES

T. E. 35 - 2474, 2669



PISOS DE LINOLEUM

Casa Carmelo Capasso

SOC. DE RESP. LTDA. - Capital \$ 150.000 m/n.

ALBERTI 2063

61-0896-8173

X NUESTRA ARQUITECTURA

AHORA SI QUE SE RESPIRA!



VENTILADORES "Genalex"

Modernos, silenciosos y terminados en atrayente color metálico, los Ventiladores GENALEX son justamente considerados como perfectos.

Su construcción con materiales de primera calidad, con palas de formato aerodinámico, cojinetes y engranajes de bronce y regulador de velocidades accionado por llaves, les ha valido todas las preferencias, pues brindan un servicio magnífico con gran economía y seguro funcionamiento!

Articulados
para mesa o
pared.
Ajustables en
posición fija
u oscilante.

EXCELSIOR

Un producto de:

THE ANGLO ARGENTINE GENERAL ELECTRIC CO LTD.

Representando a:

THE GENERAL ELECTRIC Co. Ltd. INGLATERRA

PASEO COLON 669

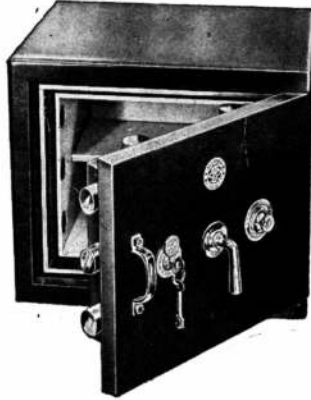
T. E. 34-3071

BUENOS AIRES

CAJAS FUERTES

de EMPOTRAR

PROTECCION EN SUS SALIDAS, EN
SUS VACACIONES, EN SU AUSENCIA.



Con cerradura a clave numérica,
representan triple **SEGURIDAD**

- Porque no pueden ser transportadas!
- Por su coraza de acero al temple diamante, ¡invulnerable! a prueba de incendios y violaciones.
- Y por la clave numérica de su cierre, con MAS DE UN MILLON DE COMBINACIONES A VOLUNTAD.

ENTREGAS INMEDIATAS



FABRICA:

B. Rivadavia 1160-64 - Avellaneda *

REPRESENTANTES EN:

AVELLANEDA

REBOT S. R. L.

Avda. Mitre 1260 - T. E. 22-4651 - 2154

MAR DEL PLATA

VILAS y ETCHEGOYEN

Santiago del Estero 1938

NOTICIAS

COMO ALOJAR...

(Viene de la pág. VI)

Hay que tener en cuenta el clima, los materiales locales, las costumbres y los gustos regionales.

Hay que tener en cuenta el número de personas que componen la familia, el oficio que ejercen. Por ejemplo: casi siempre falta al intelectual pobre una habitación espaciosa a la cual pueda retirarse al abrigo de la vida agitada, en donde sea posible reflexionar y trabajar en una calma absoluta.

3) El peso de los materiales puestos en juego es enorme; sus gastos de transporte son muy elevados, de donde resulta la exclusión, por regla general, de la concurrencia internacional.

4) Hay que tener en cuenta el paisaje en el cual se construye y el aspecto de las construcciones de los alrededores. Hay que evitar la monotonía del conjunto.

5) Una casa no es una máquina; el que la habita debe poder crear el ambiente propio a satisfacer su vida familiar e intelectual. Debe encontrar el reposo físico y moral necesario después de la tarea diaria, frecuentemente agotadora.

Todas esas condiciones no existen para la mayor parte de las otras técnicas del arte del ingeniero y hacen que la comparación no esté basada sobre ninguna realidad.

Las generaciones que nos sigan juzgarán sin duda severamente nuestra época de arribismo, de agitación y de discursos ávidos de laureles efímeros. Sin embargo ha nacido un maravilloso empuje hacia el progreso; se trata de canalizarlo en el sentido del progreso verdadero y del interés de la colectividad. Pero para eso las luchas partidarias deben dar lugar a la colaboración sincera.

¿Cuál es el problema que nos plantean hoy los poderes del Estado en Bélgica? Construir al precio más bajo posible, mejorando el confort, la higiene y el aspecto de las viviendas.

Una solución rápida y de buen sentido se impone. La técnica moderna nos da la posibilidad de resolver de una vez el problema, para una gran parte de la población, sin esperar los resultados de las investigaciones.

El urbanismo, la estética y la limitación de los capitales puestos a nuestra disposición contribuyen a imponernos el crear conjuntos coherentes. La falta de riqueza —yo estaría tentado de decir la pobreza de los materiales puestos en obra— no ha sido jamás una traba para la expresión arquitectónica de los maestros, sino al contrario: ella no molesta sino a los mediocres.

Es suficiente por lo demás, para realzar el aspecto de un grupo de viviendas, de ennoblecer el detalle. Un gran refinamiento aportado al estudio de una puerta exterior, de una reja o, a falta de un elemento exquisito, el tumulto y la diversidad de las plantaciones, pueden conferir al conjunto un aspecto hermoso, una vida intensa en su simplicidad.

(Sigue en la pág. XVIII)

LOS PROFESIONALES

PREFIEREN

MONOLIT

Porque es fibrocemento, producto de la unión entre las fibras de amianto de la mejor calidad y cemento Portland artificial normal, lograda mediante las maquinarias más modernas, que le confieren las siguientes características:

- LIVIANO - IMPERMEABLE
- INCOMBUSTIBLE - AISLANTE
- INOXIDABLE - ECONOMICO
- INALTERABLE - INDEFORMABLE
- LISO - LIMPIO

No lo atacan: la electricidad, roedores o insectos - De duración ilimitada - Estético - Se trabaja fácilmente con herramientas comunes.

COMPAÑIA FIBROCEMENTO **MONOLIT** S. A. INDUSTRIAL Y COMERCIAL

Fábrica en SAN JUSTO - Pcia. de Bs. As.

Distribuidores Exclusivos: TAMET - Chacabuco 132 - Bs. As.



MANET propaganda

"Dadme un punto de apoyo é *iluminaré* al mundo"

100%, PRACTICA: Porque una sola lámpara "PENDLUX" presta múltiples servicios en su sillón de lectura o labores, piano, máquina de coser o escribir, escritorio, mesa de estudios o dibujo (plano inclinado) de juego, en su cama y en cualquier otra parte del hogar, taller u oficina.

100%, SEGURA: Porque conserva su estabilidad absoluta aún en el espacio de 1 milímetro

100%, COMODA: Porque se gradua fácilmente de modo que ilumine en el ángulo más comodo para la vista humana.

100%, ELEGANTE: Porque su diseño moderno y sobrio, su fina terminación en hermosos colores permite que coincida con los más severos estilos.

Pida una demostración a su proveedor de artefactos eléctricos para el hogar, si él no la tiene dirijase directamente a:

MORENO 1473

T. E. 37-3026

Patente 72.439

PEND LUX
M. R.

Industria Argentina

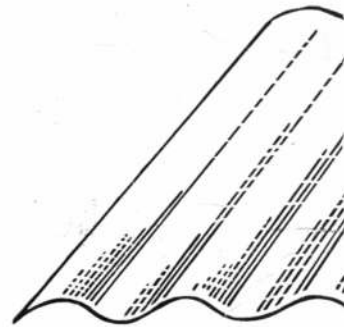
"Su luz le acompañará como su propia sombra"



FEDERICO DORRIES
ECHEVERRIA 2.570
T.E. 76-6516

muebles modernos

CHAPA CANALETA de ALUMINIO de 6, 8 y 10 pies



Felix Simon y C^{ía}. S. R. L.
Av. JUAN DE GARAY 737 T. E. 23-3258 y 4682
BUENOS AIRES

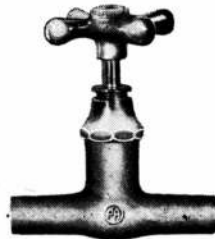
Insustituibles

EN PROYECTOS DE CATEGORIA



SALAS PUBL.

LLAVES PARA LAVATORIOS Y
BAÑOS, CANILLAS Y LLAVES DE
PASO CON INSCRIPCION FRIA
Y CALIENTE.



SON ARTICULOS NOBLES
INDUSTRIA ARGENTINA



VENTA EN TODAS LAS
CASAS DEL RAMO

ESTABLECIMIENTOS
METALURGICOS

PIAZZA HNOS.

INDUSTRIAL, COMERCIAL
FINANCIERA E INMOBILIARIA

Sociedad de Responsabilidad Limitada - Capital M\$N 5.000.000.-

ADMINISTRACION Y VENTAS: ZAVALETA 190 * T. E. 61 Corr. 3389 y 3312
TALLERES Y COMPRAS: ARRIOLA 154/58 * T. E. 61 Corr. 0269 y 4324
EXPOSICION; BELGRANO 502 * T. E. 33 Av. 2724 * BUENOS AIRES



SEÑOR ARQUITECTO:

Nuestro Departamento de Arte, pone a su disposición el personal especializado que ha de llevar a cabo las más hermosas interpretaciones en todos los estilos, creando un artefacto de alto valor artístico.

FABRICANTES E IMPORTADORES

Montaner y Cia.

SÍMBOLO DE CALIDAD Y JERARQUÍA

VIAMONTE 948 T. E. 35-3686
BUENOS AIRES

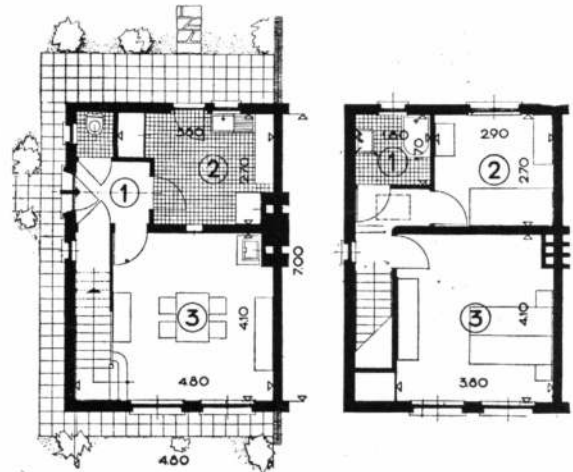
NOTICIAS

COMO ALOJAR...

(Viene de la pág. XII)

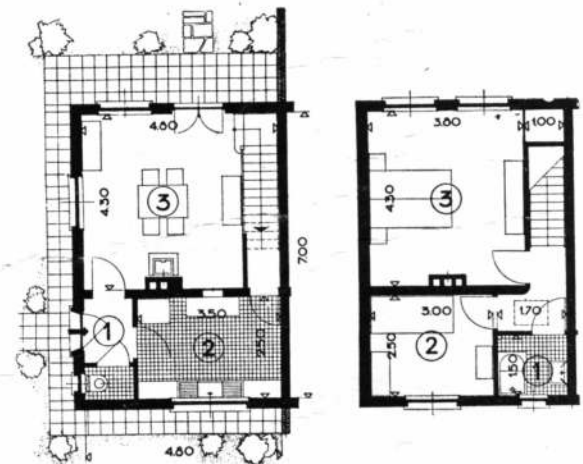
Suiza, mejorar el equipo interior de las cocinas, de los cuartos de baño, sin olvidar los roperos empotrados.

Hasta hoy, la Sociedad Nacional de Habitaciones Baratas de Bélgica ha construido principalmente, fuera de las casas para matrimonios ancianos, casas que poseen por lo menos tres dormitorios y continuará haciéndolo. Sin embargo existen igualmente pequeñas familias, para las cuales es recomendable reducir el número de habitaciones pero, como para aquellos casos citados anteriormente, es necesario mejorar el equipo in-



TIPO B 12. — Casa unifamiliar para matrimonio con 1 hijo. Superficie útil: 67.20 mts.². Ancho de la fachada: 4.80.

Planta Baja: 1) Entrada. 2) Cocina. 3) living más rincón bajo la escalera. — Planta Alta: 1) Baño. 2) Dormitorio para una persona. 3) Dormitorio para dos personas.



TIPO B 13. — Casa unifamiliar para matrimonio con 1 hijo. Superficie útil: 67.20 mts.². Ancho de la fachada: 4.80.

Planta Baja: 1) Entrada. 2) Cocina. 3) Living más rincón bajo la escalera. — Planta Alta: 1) Baño. 2) Dormitorio para una persona. 3) Dormitorio para dos personas.

(Sigue en la pág. XXIV)

yo pinto con

PINTURAS ESMALTES BARNICES
BB

...y nada mas!



FABRICADOS POR
BACIGALUPO C^{IA} L^{DA}

FUNDICION Y BRONCERIA



PIGNI & Cía.

SOC. RESP. LTDA. - Cap. \$ 240.000.-

ESCRITORIOS

Av. FOREST 783

T. E. 54-4834



TALLERES

PALPA 3824/28

BUENOS AIRES

"LLAMARADA"

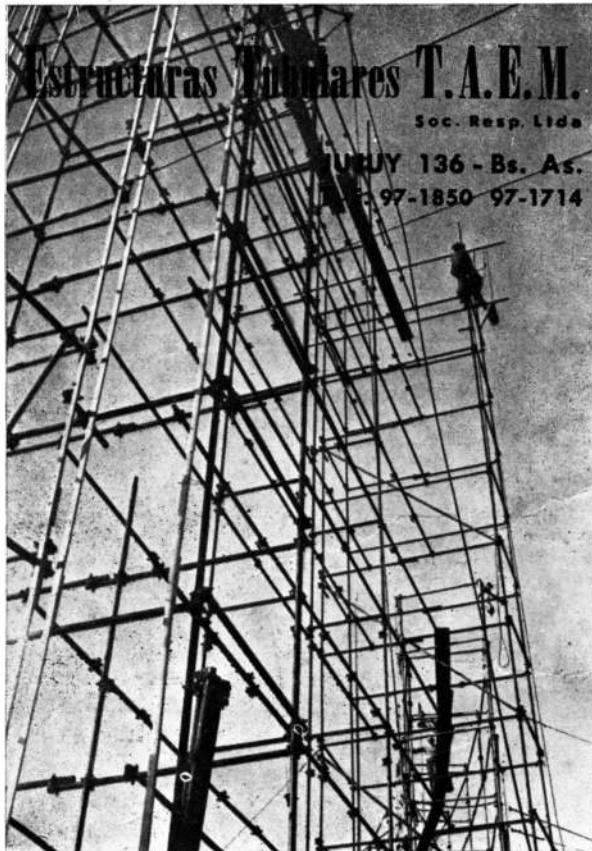
UN ORGULLO DE LA INDUSTRIA NACIONAL



Seguras - Económicas - Rendidoras
A GAS y GAS ENVASADO

FABRICANTE:

PEDRO FUNDUKLIAN
OLAYA 1042 BUENOS AIRES



Estructuras Metálicas T.A.E.M.

Soc. Resp. Ltda

URUGUAY 136 - Bs. As.

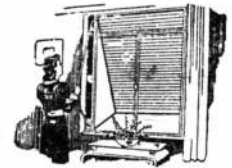
Tel. 97-1850 97-1714

CATTANEO

CORTINAS DE ENROLLAR

Proyección a la Veneciana
SISTEMA AUTOMÁTICO

"8 en 1"



PERSIANAS PLEGADIZAS

AMERICANA
"VENTILUX"

METÁLICAS Y
DE MADERA

EXPOSICION Y VENTAS

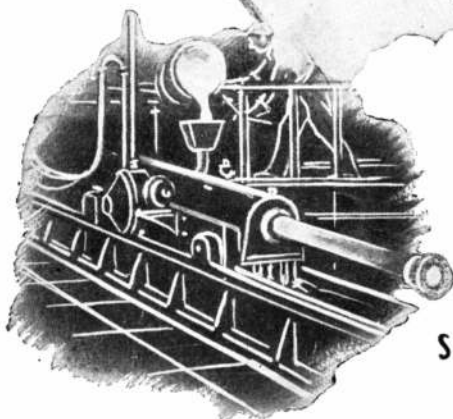
GAONA 1422 • U. T. 59, Paternal 1655


CAÑOS



PARA INSTALACIONES SANITARIAS DOMICILIARIAS
de **FUNDICION CENTRIFUGADOS**

APROBADOS POR O.S.N.



*L*a larga experiencia de "TAMET" en la fabricación de CAÑOS de FUNDICION CENTRIFUGADOS brinda a la importante industria de la construcción, el caño homogéneo, uniforme y resistente, técnicamente perfecto. La marca  en el enchufe garantiza su alta calidad

SOLICITELOS A SU HABITUAL PROVEEDOR

TAMET

CHACABUCO 132 - BUENOS AIRES
PRODUCTOS DE FUNDICION Y ACERO DE LA MAS ALTA CALIDAD

— NUESTRA **XXI**
ARQUITECTURA

PILOTE FRANKI

EXTRAIDO DE LOS TERRENOS

DE PUERTO NUEVO

Armadura soldada electricamente

Hormigón enérgicamente apisonado de gran capacidad y alta resistencia

Terreno adyacente doblemente comprimido por el hundimiento del tubo y por el apisonado del hormigón

Superficie muy rugosa resultante del hormigonado por capas sucesivas y dando el máximo de adherencia

Base ensanchada de gran volumen que asegura un asiento considerable

Terreno comprimido al máximo por la confección de la base

FOTOGRAFIA DE UN PILOTE FRANKI
EJECUTADO Y EXTRAIDO DEL TERRENO
DE PUERTO NUEVO PARA LOS
MINISTERIOS DE AGRICULTURA Y
OBRAS PUBLICAS

OCTUBRE 1936

PILOTES FRANKI ARGENTINA

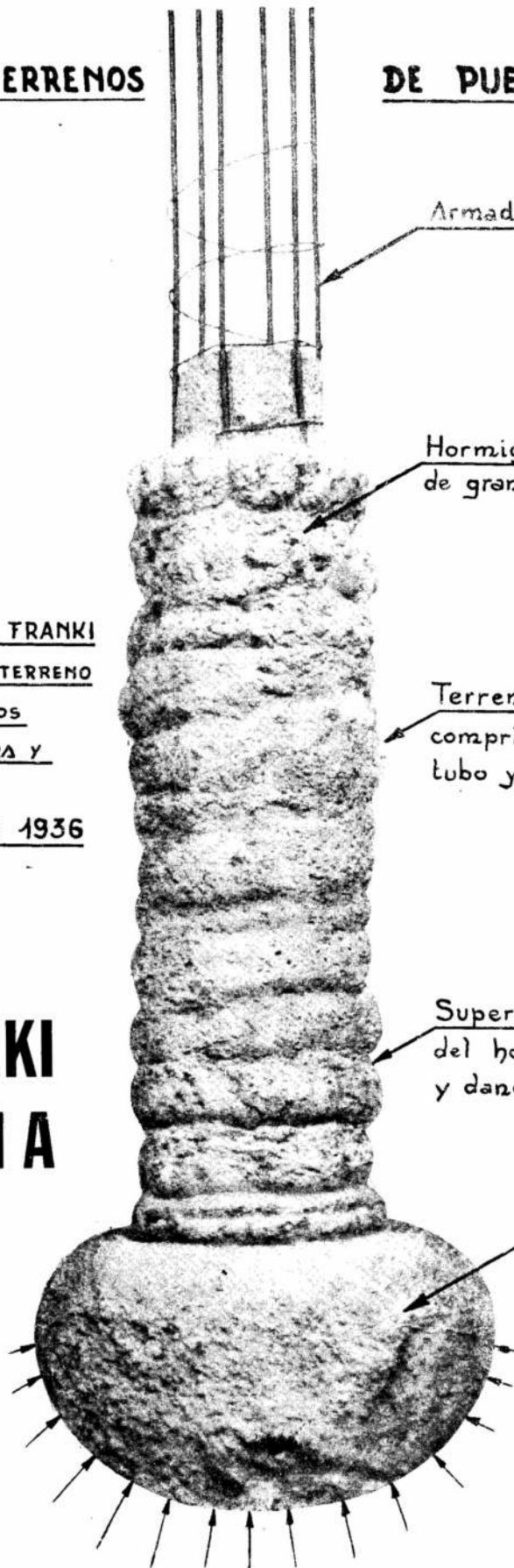
S. R. L. - Cap. \$ 1.000.000

DIAGONAL NORTE 788

1º Piso

T. E. 34-4811 - 34-5465
y 30-0290

BIENOS AIRES



**VALVULAS
DIOGENES
SANITARIAS**

SON ARTICULOS NOBLES
INDUSTRIA ARGENTINA
VENTA EN TODAS LAS
CASAS DEL RAMO

ESTABLECIMIENTOS **PIAZZA HNOS.** INDUSTRIAL, COMERCIAL
METALURGICOS FINANCIERA E INMOBILIARIA
Sociedad de Responsabilidad Limitada - Capital MEN \$ 500.000.-
ADMINISTRACION y VENTAS: SAVALATA 1198 P. T. E. 61. CITE: 2389 y 2312
TALLERES COMPAÑIA ASTOLA 134/136 P. T. E. 61. CITE: 2720 y 2722
EXPOSICION, BELGRANO 937 P. T. E. 28. AV. 2724 BUENOS AIRES

HELADERAS
ELECTRICAS
"CASEK" - "FGH" - "COOPERAT" desde \$ 5.200
GABINETES desde \$ 1.500

CALEFACCION
Pat. Nº 09051
ECONOMICA

para casas, chalet, etc.,
varios tamaños desde
\$ 700.-

Estufas de hogar provistas
de Cámara Calefactora
HERCK, con circulación
de aire caliente a
varias habitaciones.

Instalamos en la Capital
e Interior.

Exposición y Venta: **CASA HERCK**
BELGA ARGENTINA
Hipólito Yrigoyen 850, 3er. piso
T. E. 30 - 5448 — Buenos Aires
La oficina técnica atiende con preferencia de 14 a 18 hs.

CASA ROSSI
FABRICANTES S. R. L. • Capital \$ 300.000.- m/jn.

HUMBERTO 1º 1625
T. E. 23-2858 - BUENOS AIRES

**GAS
SUPERGAS**
APROBADAS POR
GAS DEL ESTADO

ROBINETERIA
GRIFOS
**LLAVE
DE PASO**

Modernice su instalación produciendo más vapor a menos costo

con **CALDERAS**

SYNCRIO-FLAME

Los diseños más modernos en todas las capacidades

Construidas en la Argentina
totalmente de acuerdo a
las normas de A. S. M. E.
(American Society of Mechanical Engineers)

ENTREGAS RAPIDAS o INMEDIATAS

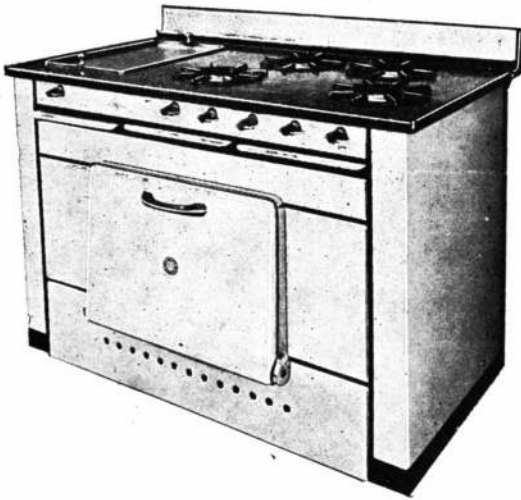
LA LINEA MAS COMPLETA EN CALDERAS HUMO-TUBULARES

CONSULTENOS SIN COMPROMISO

Sociedad C.A.R.E.N.

GUAVIYU 2859 | ANTONIO MACHADO 628/36
Teléf. 27635 | T. E. 60-1068/9 y 10 Internos
Montevideo - R.O.U. | Buenos Aires - R. A.

CASA MALUGANI Hnos.

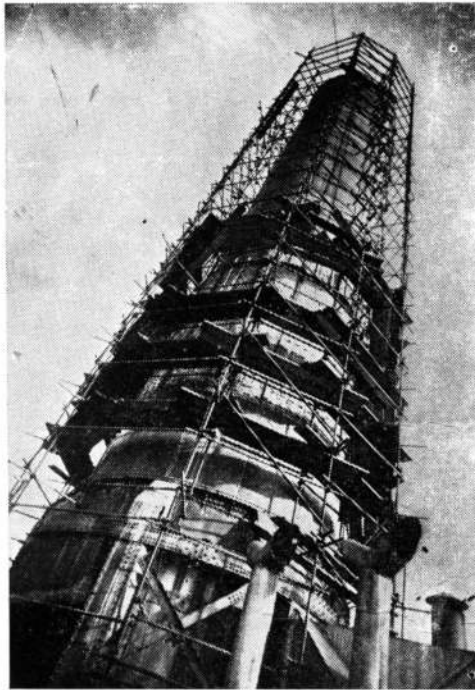


COCINA DE CALIDAD DE
GAS Y A SUPER-GAS
PARA ENTREGA INMEDIATA

HUMBERTO 1° 1086

23-0574

E
T.
A
B
A



ESTRUCTURAS TUBULARES ARMADAS BUENOS AIRES

CANGALLO 461

30 - 4294

NOTICIAS

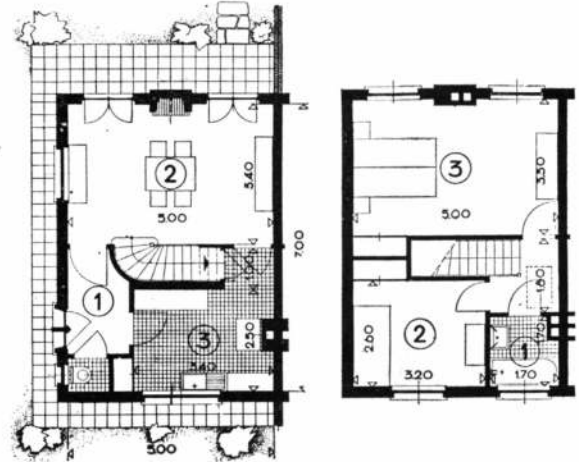
COMO ALOJAR...

(Viene de la pág. XVIII)

terior. Es en esas pequeñas familias que he pensado al trazar los planos que se publican con este artículo.

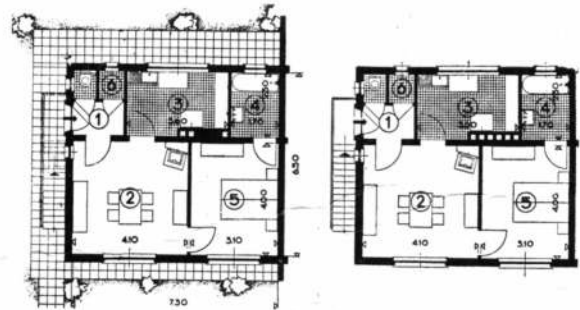
Esos planos han sido concebidos teniendo la preocupación constante de reducir los precios de costo de los alojamientos. Los estudios nos han conducido a adoptar las disposiciones siguientes:

1) Las escaleras parten de los living rooms, de manera de reducir al mínimo la superficie de los vestíbulos y de los paliers. Resulta una ganancia



TIPO B 14. — Casa unifamiliar para matrimonio con 1 hijo. Superficie útil: 70 mts². Ancho de la fachada: 5 metros.

Planta Alta: 1) Entrada. 2) Living. 3) Cocina. — Planta Alta: 1) Baño. 2) Dormitorio para una persona. 3) Dormitorio para dos personas.



TIPO C 3. — Casa con dos viviendas para matrimonios sin hijos. Superficie útil: 47.50 mts². Ancho de la fachada: 7.30.

1) Entrada. 2) Living. 3) Cocina. 4) Baño. 5) Dormitorio para dos personas. 6) Rincón.

de superficie apreciable y la escalera se convierte en un elemento decorativo en el living.

2) Un solo cuerpo de chimenea sirve diversos locales.

3) Superposición de los muros portantes y eliminación de todos los procedimientos costosos de construcción.

(Sigue en la pág. XXX)

HORNOS a GAS

Para FUNDIR, COCER, TEMPLAR, Etc.

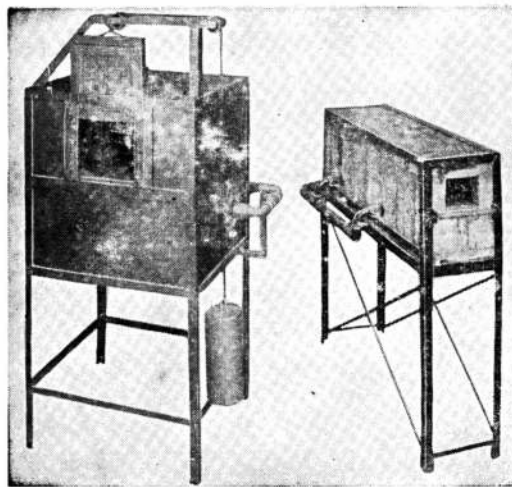
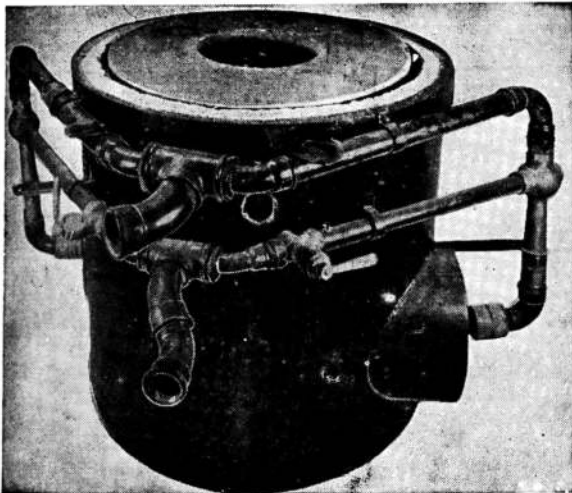
Instalaciones para **GAS** Industrial

Hornos a **GAS** para fundir:

BRONCE - ALUMINIO - PLATA - ORO

Hornos a **GAS** a Alta Temperatura

Para: TEMPLAR - MUFLA - 1/2 MUFLA - SAL



Hornos a **GAS** para:

DOBLAR CAÑOS, PARA RECOCER, ETC.

Fabricados de chapa, material refractario de 1a. calidad. Quemadores de gas y aire con mezcladores de bronce y cabezas de acero-cromo-níquel.

FABRICADOS Y GARANTIDOS POR

C.G. KASSLER y Cía. Ind. y Com.

S. R. L. (Cap. \$ 500.000.—)

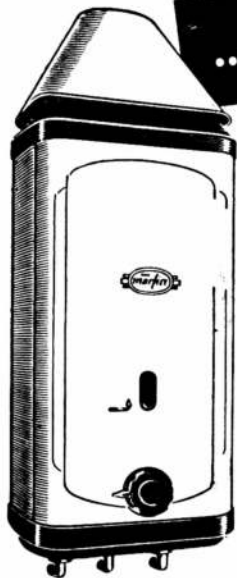
INGENIEROS ESPECIALIZADOS EN GAS INDUSTRIAL

Fuel-oil - Aire - Oxígeno-Vapor - Agua

LAVALLE 913

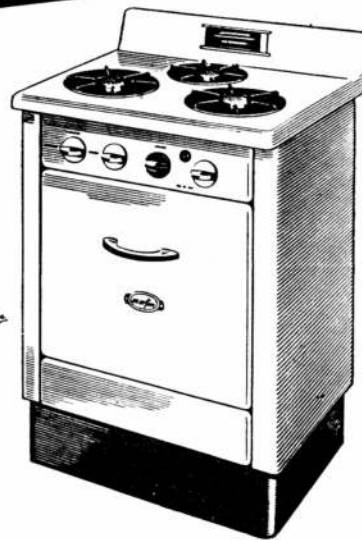
T. E. 35-5570

...LLEVE CONFORT A SU HOGAR



• Novísima línea de calefones a radiador, equipados con los últimos adelantos técnicos

• La más moderna expresión en cocinas de los más variados tipos, construidas para satisfacer las mayores exigencias de las amas de casa.

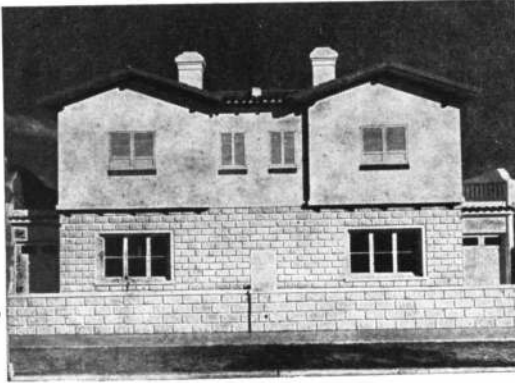


ESTABLECIMIENTO FUNDADO EN 1902 • ADMINISTRACION: GALLO 350 • BS. AIRES

CASA CENTRAL: GALLO 350 • T. E. 86 GOMEZ 1503 - 1861 - 2815 - 2816

EXPOSICION Y VENTAS: LIBERTAD 120 • T. E. 35 LIB. 2476 • CABILDO 1501 • T. E. 76 BELG. 0382

CALEFONES Y COCINAS A GAS MANUFACTURADO • GAS ENVASADO • GAS NATURAL



UBICADA EN DORREGO 1918 - 26. OLIVOS

Piedras Rústicas *Queraltic*

Para Revestimientos de Frentes y Jardines

- SOLIDA
- INALTERABLE
- ECONOMICA
- DURACION ILIMITADA
- COLOCACION SENCILLA

Solicite informes y folletos

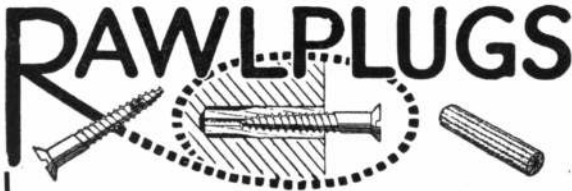
Queraltic S. R. L. - Cap. \$ 500.000.00

FABRICA Y EXPOSICION:

Constitución 1752/58

26-6373 y 6462

ESPECIALIDAD EN PISOS INDUSTRIALES SUPERPRENSADOS



TARUGOS DE FIBRA Y BULONES DE EXPANSION PARA SUJETAR MAQUINARIAS, MOTORES, TRANSMISIONES, Etc.

van Wermeskerken, Thomas y Cía.
SOC. RESP. LTDA
CHACABUCO 682 - T. E. 33 - 3827
BUENOS AIRES



PISOS INDUSTRIALES
ANTIACIDOS Y COMUNES
IMPERMEABILIZACIONES

"NAFTOLBIT"

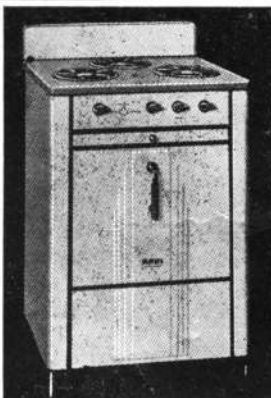
S.R.L. Cap. \$ 40.000

HORMIGON CELULAR
AISLACIONES TERMICAS Y
ACUSTICAS - MONOLITICAS
Y BLOQUES PREMOLDEADOS

"BETONIT"

S.R.L. Cap. \$ 100.000

PARAGUAY 643 - T. E. 31-2739



HURON

UN SIMBOLO DE CALIDAD EN ARTEFACTOS A GAS

UNICOS ABSOLUTAMENTE
SEGUROS - SOLIDOS - ECONOMICOS

RIVA, BALDELLI & BIONDI

Exposición y Venta:

SARMIENTO 2745

T. E. 48 Pasco, 9096-7-8



Aristocracia
en ARAÑAS



500 MODELOS
DISTINTOS



GRAN SURTIDO EN FAROLES ARTISTICOS
EN TODOS LOS ESTILOS



Inmenso stock en arañas
de cristal y bronce

GUSTO
MAESTRIA
CALIDAD

PUB. MONTE VERDE



CABA

PROYECTISTAS

CIA. ARGENTINA BRONCERIA ARTISTICA

EX OFICIALES DE *Cabrera & Porretti*
GASCON 715 17 Casj. esq. CORRIENTES

No piense más
en
**PERFILES para
BOVEDILLAS!**



Emplee para sus losas
nuestro :



**CERAMICO
ARMADO**

Sistema aprobado
por la M. C. B. A.
Decreto No. 7330/950

PLASTES

AHORRARA TAMBIEN DINERO EN
ENCOFRADO, HIERRO Y MANO DE OBRA

Productores: **L. O. S. A. Ind. y Com.** Cap \$ 6.000.000

REPRESENTANTES GENERALES

AMERIPLASTES

S. R. L. CAPITAL \$ 500.000.00

SARMIENTO 355 - 3er. piso - BUENOS AIRES
T. E. 32-5978 - 4110 y 2240

Existen algunas zonas disponibles para representantes en el interior

— NUESTRA **XXVII**
ARQUITECTURA



Implícita Garantía

Dentro de cada una de las bolsas con cemento San Martín o con cemento Incor de alta resistencia inicial, que se despachan desde nuestras fábricas, cuyo proceso de elaboración fiscalizan rigurosamente los laboratorios químicos, va implícita la garantía de nuestra organización dedicada, desde hace más de un cuarto de siglo, a fabricar cementos portland de alta calidad uniforme y a brindar servicio y cooperación por cada bolsa que se entrega.

***** **COMPAÑIA ARGENTINA DE CEMENTO PORTLAND**
RECONQUISTA 46 (R 3) BUENOS AIRES ★ SARMIENTO 991 · ROSARIO

NUESTRA ARQUITECTURA

Director: WALTER HYLTON SCOTT



2

Febrero 1951

AÑO 22 - NUMERO 259

700

S U M A R I O

Editorial

LUDWIG MIES VAN DER ROHE, ARQ

Prefacio

Departamentos Lake Shore

Departamentos Algonquin

Departamentos Promontory

Descripciones, plantas y detalles constructivos

Noticias Varias

Registro Nacional de la Propiedad Intelectual N° 347.534

TARIFAS

Suscripción Anual:

En la Argentina:	\$ 45.—
Américas y España:	„ 60.—
Otros países:	„ 65.—

Ejemplares sueltos:

En la Argentina:	\$ 5.—
En el extranjero:	„ 6.—
Número atrasado:	„ 6.—

A propósito de este número

La feliz circunstancia de que un arquitecto argentino, Juan Angel A. Casasco, ha tenido la fortuna de perfeccionar sus estudios en el Illinois Institute of Technology, bajo la dirección del director del Departamento de Arquitectura que no es otro que Mies van der Rohe, nos permitió ya publicar en mayo del año pasado los edificios del "campus" del Instituto mencionado y ahora nos concede el privilegio de publicar otras obras de Mies que esperamos serán recibidas con el mismo interés que aquéllas.

Todo el material que publicamos ha sido previamente autorizado por el autor, quien ha tenido a bien revisar la diagramación y los textos preparados por el arquitecto Casasco, el cual, colaborando de cerca en los trabajos del maestro, ha penetrado hondamente en la filosofía que anima sus obras.

Nikolaus Pevsner, en el prefacio de uno de sus libros, **An Outline of European Architecture**, destaca las tres clases de sensaciones estéticas que provoca un edificio; y señala que en cuanto a los elementos de una fachada, la sensación es bi-dimensional, como la provocada por una pintura; en cuanto proviene del volumen exterior, la sensación es tri-dimensional, como la que provoca una escultura; pero las sensaciones que son capaces de despertar los interiores, son también de naturaleza tri-dimensional, pero con una implicación espacial, que es absolutamente propia de la arquitectura. Y termina su introducción prometiendo tratar la historia de la arquitectura, primeramente y ante todo como expresión espacial.

Mies van der Rohe, como todo gran arquitecto, muestra una capacidad de creación de múltiples facetas; pero si tuviéramos que caracterizarlo por su virtud sobresaliente, no dudaríamos en elegir su capacidad de "crear espacio" que en su proyecto de la famosa casa de Tughendat, por ejemplo, exhibe de manera magistral.

Las casas de departamentos que en este número publicamos, exhiben a juicio nuestro, con las necesarias limitaciones que imponen su ubicación y su destino, —reglamentos, economía, etc.—, las mismas virtudes esenciales del maestro —claridad de principios, honestidad constructiva, genialidad en el tratamiento de los espacios— que lo han hecho famoso y que son una permanente fuente de inspiración para los arquitectos jóvenes de todo el mundo.

EDITORIAL CONTEMPORA S. R. L.

SARMIENTO 643, BUENOS AIRES

Capital: \$ 51.000.00

TELEF.: 31, RETIRO 2574 y 1893

EDIFICIOS DE DEPARTAMENTOS EN CHICAGO, EE. UU.

PREFACIO

He aquí el fruto de una idea sembrada en 1921; una cristalina estructura de entresijos sucesivos, una cosa de vidrio y luz. Mies van der Rohe vió que el acero crearía una nueva estructura y que de ella surgiría una nueva arquitectura.

El significado de esta arquitectura como toda arquitectura a través de todos los tiempos, estaba implícito en la estructura.

Respecto a forma Mies van der Rohe sentó su convicción allá en 1923 con una fuerza resonante aun hoy un cuarto de siglo más tarde: "Rehusamos reconocer problemas de forma, sólo aceptamos los de construcción. Forma no es el fin de nuestro trabajo sino tan sólo el resultado. La forma como fin es formalismo y debemos rechazarlo".

Mies basa su obra en principios; para él la razón es el principio primordial de todo trabajo humano. Las paredes de vidrio en el proyecto de rascacielo, allá en 1920, muestran en el más claro modo cuán verdadera resulta la forma cuando no es una insistencia formal por la forma misma, sino el resultado natural de un principio aplicado.

La estructura de acero ha liberado el espacio.

Sería defraudar sentimiento y razón el insistir en macizas paredes de mampostería, cuando una columna de acero de reducida sección cumple con este propósito y nos brinda el espacio libre, un espacio que es forma.

Siendo la solución de todo problema solamente posible partiendo desde el problema mismo, es siempre primer requisito el encarar éste de lleno. Así podremos ver cómo la razón debe ser el principio primordial.

El clasicismo del siglo XIX falló debido a que comenzó, no con el problema mismo, sino con una "fachada" preconcebida.

Esta presunción fué combatida por una generación de grandes arquitectos: Wagner, Berlage, Loos, Richardson, Sullivan, más tarde por la gran trilogía del atelier de Peter Behrens: Walter Gropius, Le Corbusier y Mies van der Rohe. La obra de este último al rehusar toda especulación estética como punto de partida, rompe con la vieja tradición de la "fachada".

Arquitectura es la intención de una época traducida en espacio, sólo esta arquitectura tendrá forma.

Su forma surgirá de los problemas y tecnología de nuestro tiempo. Este es el deber de los arquitectos.

La arquitectura de "fachada" es un fracaso pues ni siquiera se basa en la real tradición de la tecnología del construir, porque olvida las propiedades del material y las reglas del arte, porque su método "decorativo" de construir no tiene tradición ni valía.

Comencemos a trabajar con las necesidades esenciales del edificio, raudando la fachada, construyamos en ladrillo con la tecnología, posibilidades y limitaciones que nos brinda el ladrillo, no con una mezcla incongruente de oscuras tecnologías que llevan a la caótica "arquitectura" que nos rodea.

La expresión alemana Bau-Kunst (*) nos llama a una incontrovertible realidad. Lo primordial es construir (Bau) y un edificio construido con una honesta tecnología será una clara expresión del material y su forma será bella, tendrá arte (Kunst).

Arquitectura es un trabajo de orden y orden es la disposición de iguales y distintos elementos dando a cada uno su lugar.

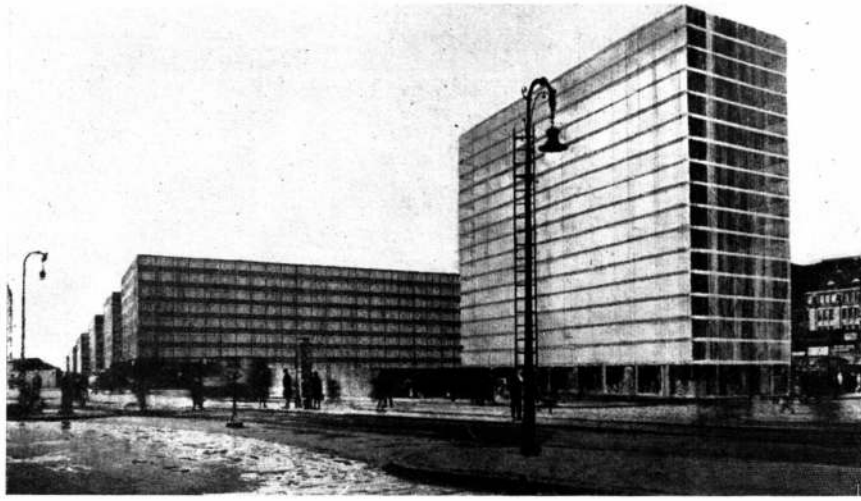
Mera organización no es suficiente. Hay modos de organizar las cosas que en sí mismas son desordenadas; esto no es orden.

Cada parte por sí misma debe tener orden, sólo entonces el orden puede ser creado para el todo. El orden en una ciudad significa el orden en

(*) Bau: construcción; Kunst: arte.

LUDWIG MIES VAN DER ROHE
Arquitecto

A. I. A., R. I. B. A.



Remodelación de la Alexanderplatz, Berlín, 1928.

todas sus partes, el orden en un edificio es el orden en todos sus elementos.

El grupo de departamentos Algonquin y Lake Shore Drive es un ejemplo de orden, orden en el conjunto y orden en cada edificio.

En el Lake Shore Drive Apartment, la estructura de acero, con su transparente envoltura de vidrio, al permitírsele ser expresada, se convierte en esa espacial nervadura de acero con sus nervios a la vista.

Las posibilidades están en la estructura. La expresión no es dirigida, emana de ella misma. La estructura de acero es el producto de un sistema constructivo que usa columnas a iguales espaciamientos en una planta modulada, en las cuales se abrazan las vigas de acero.

Las vigas menores y una sucesión de delgadas capas de hormigón como entrepisos completan este tejido espacial de columnas y vigas.

Tratar la estructura correctamente significa claridad de concepto y esto significa saber realmente lo que se quiere.

En una estructura sostenida en puntos aislados, estos puntos, estas columnas son la ley del construir, el principio de la estructura.

Principio es aquello de lo cual todo proviene, es el irreductible sentido de una cosa.

El espaciamiento de las columnas es el común denominador del edificio cuya dimensión no se mide en tantos metros sino en tantos módulos de estructura, *producto del material empleado*.

En su uso de los medios y métodos del proceso industrial, Mies van der Rohe nos da una lección de coraje, *la que querramos o no*, nos despierta a la realidad del presente en que vivimos.

Sus formas elementales, simples, generosas, surgen a través de todos los tiempos de los materiales y métodos. Ante los edificios de Mies intuimos una vez más la continuidad entre el pasado y el destino.

La influencia de estos edificios perdurará mucho más allá de nuestro breve tiempo. El Partenón no fué el producto de una nueva moda, sino una maravillosa y verdadera expresión de estructura y vida.

En el proceso industrial habrá eternamente nuevos Partenones y el espíritu creador del hombre volverá a florecer.

Juan Angel Casasco

Chicago, noviembre de 1950.



LAKE SHORE APARTMENTS

(Departamentos a Orillas del Lago)

Descripción

Como todo maestro, Mies van der Rohe tiene un archivo lleno de excelentes proyectos que, por una causa u otra, nunca se hicieron realidad. Es doloroso constatar cómo Estados Unidos, país que en el exterior es admirado como uno de los más avanzados en concepto de vivienda, sea tan estrechamente conservador y reticente en realidad, en lo que respecta a arquitectura. Sólo en casos excepcionales, el americano tipo se anima a aceptar un proyecto de arquitectura avanzada y esto conduce a los arquitectos complacientes a producir la llamada "contemporary style", que no es sino una aglutinación de materiales tradicionales y novísimos sin ninguna especulación estética o constructiva.

Esta crisis está fomentada por la superficial y unilateral educación del "business man", que siendo tan arriesgado en sus negocios y con su visión del futuro, se torna tímido y terriblemente conservador cuando se trata de construir su casa.

Sus preferencias son los estilos "coloniales", "neo-clásicos" o pseudo-europeos, pues él cree que ellos le crean la "atmósfera" necesaria (para ocultar su falta de preparación estética). A pesar de esto, exige que la casa tenga una cocina aerodinámica y aire acondicionado...

Es en este medio tan desfavorable (que es general en EE. UU.), en el que Mies van Rohe ha dedicado los últimos doce años a enseñar en el Illinois Institute of Technology y con el ejemplo de sus obras en Chicago. Su gran valor personal y el prestigio de su escuela de graduados que produce sólo uno o dos Master Architect cada año, es un ejemplo de calidad y selección, por lo que sus discípulos ocupan puestos destacados en las mejores firmas de EE. UU., y enseñan en distintas Universidades. Su influencia es bien marcada en los valores jóvenes americanos; véase el edificio para oficinas de Pietro Belluschi, en Portland, Oregon, el proyecto para plantas de montaje y experimentación de la General Motors, de Saarinen, las casas de Philip Johnson, en New England, los proyectos y obras de Skydmore, Owings & Merrill, etc., para citar sólo algunos.

Gracias a una excelente financiación, de parte de sus colaboradores en Promontory Apartments, Mies van der Rohe, pudo llevar a cabo su sueño de 1920, el rascacielo de acero y cristal.

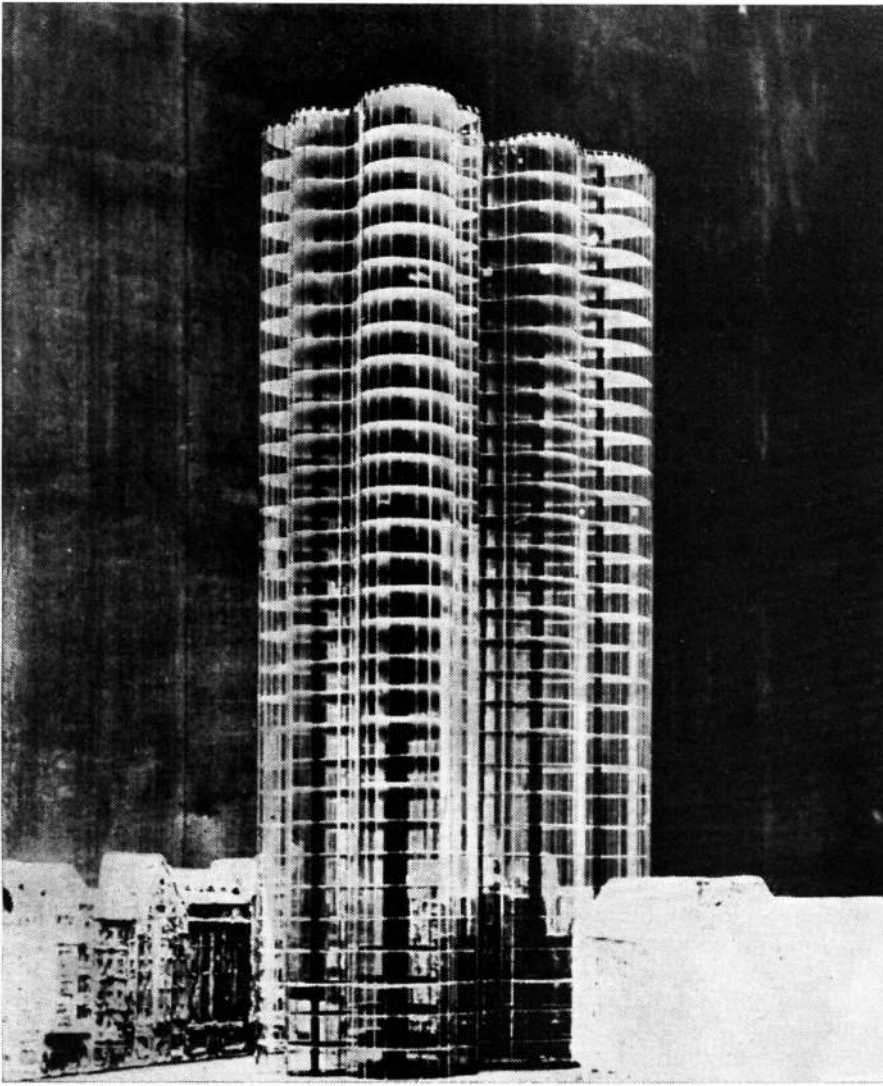
La eliminación del antepecho permite una completa visión del panorama magnífico que es el lago Michigan, un cuadro cambiante a cada instante.

La estructura de acero es clara y nítida, se basa en un módulo (en planta) de veintiún por veintiún pies y las paredes exteriores, que son una membrana de acero, cristal y aluminio, se extienden de piso a cielo raso sin interrupciones. Los entrepisos están formados con viguetas premoldeadas de hormigón vibrado llevando en su espesor las cañerías de cobre de la calefacción radiante. En las perspectivas que se adjuntan, se puede apreciar cómo las columnas de acero han debido ser revestidas con material a prueba de incendios a requisito del Código de Edificación de Chicago, lo que le resta la esbeltez natural de su reducida sección.

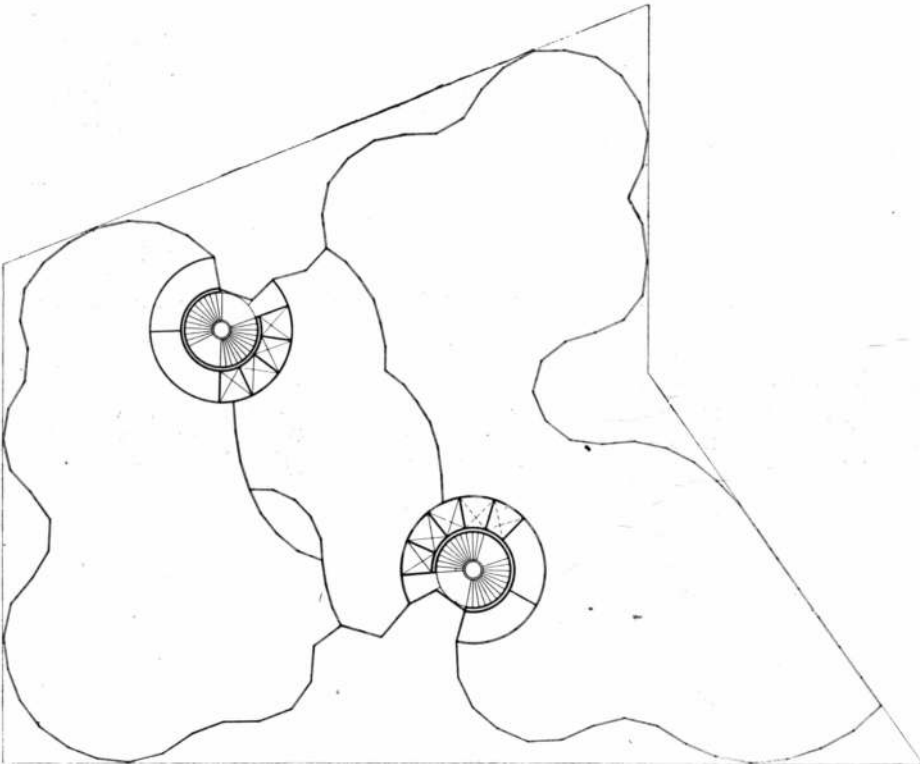
Las distribuciones que finalmente se adoptaron para los departamentos dista mucho de ser lo que Mies propuso "a priori" como concepto de vivienda en nuestros días y en el medio ambiente americano.

Aquí es donde hacemos una dolorosa comprobación: ni los genios como Mies van der Rohe se salvan de la especulación y economía malentendida del financista americano. Las plantas que finalmente se adoptaron en base a la estructura diseñada "a priori", son mucho más fáciles de alquilar al tipo común de cliente y la mayoría de éstos prefiere el living-room de ángulo y los dormitorios cerrados, aunque ello signifique desperdicio de espacio en palier, cocinas pequeñas, y que los corredores tengan recovecos.

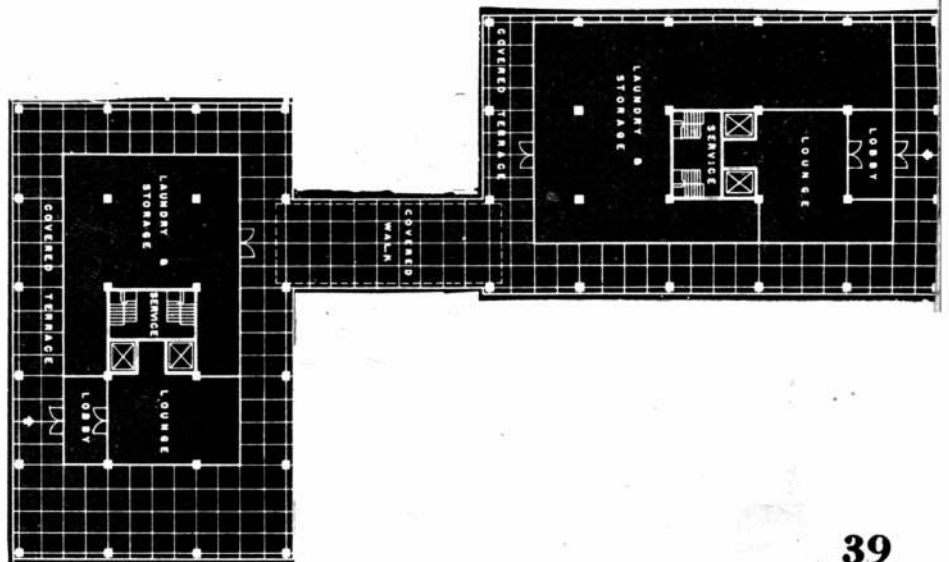
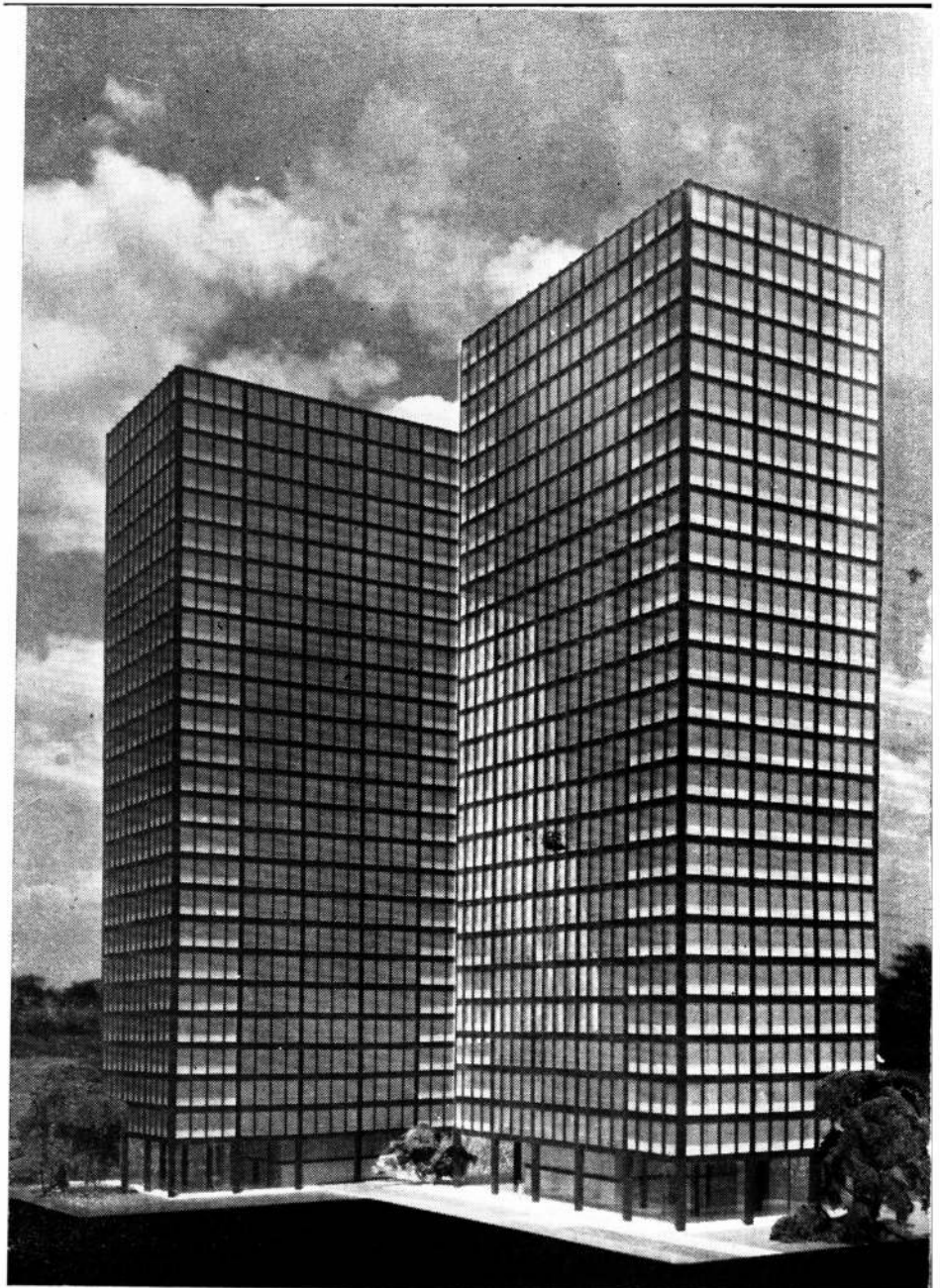
Pese a todo esto, la obra es un éxito en todo sentido y el concepto básico de estructura y correcto modo de construir está tan claramente expresado, que hasta con una mediocre distribución es una obra maestra.



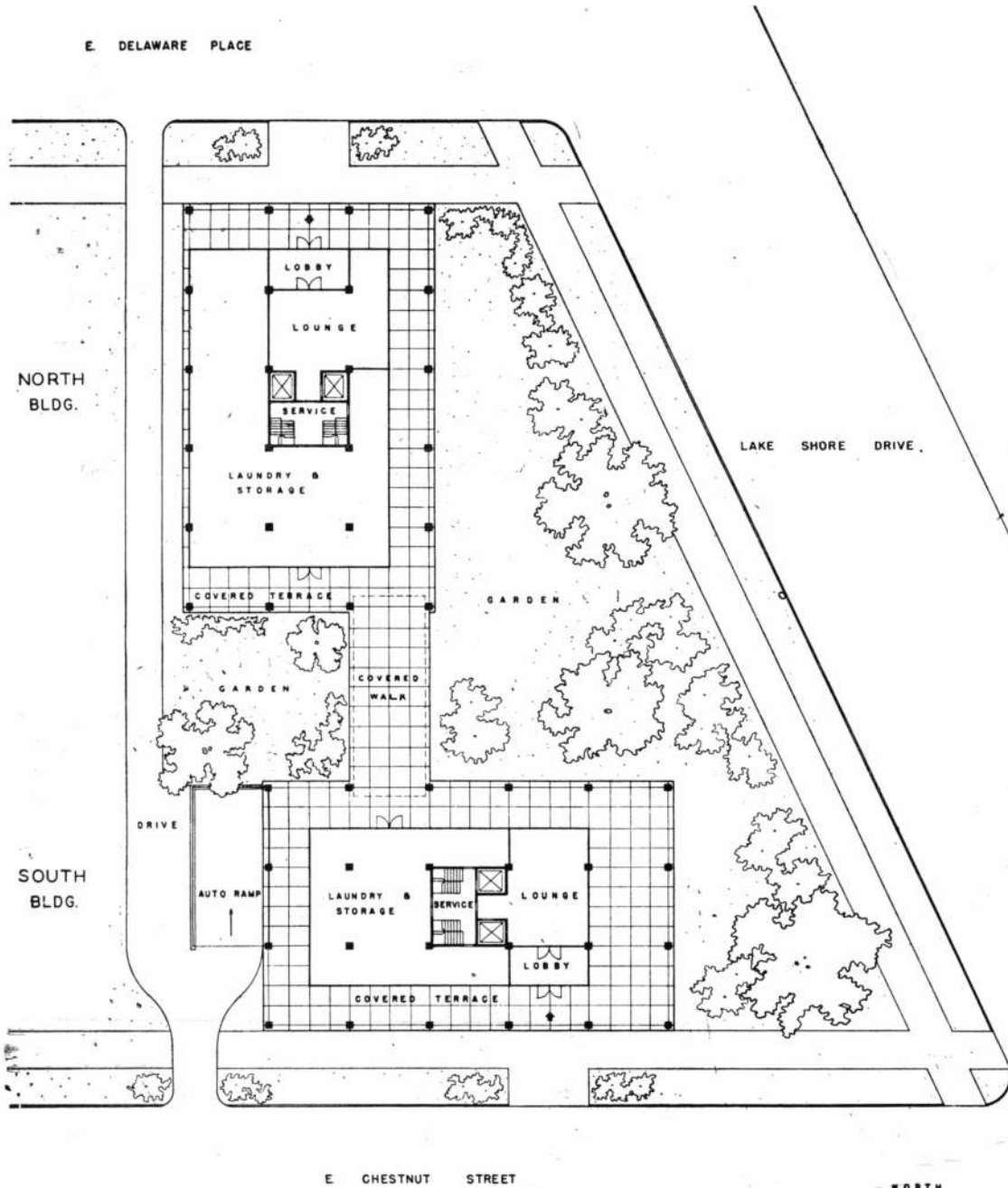
Proyecto de rascacielo de vidrio en Berlín, 1920. Las paredes de vidrio de este proyecto, muestran del más claro modo cuán verdadera resulta la forma cuando no es una insistencia formal por la forma misma, sino el resultado natural de un principio aplicado.



Treinta años más tarde el sueño del maestro se realiza. En su uso de los métodos y medios del proceso industrial, Mies van der Rohe nos da una lección de coraje la que, queramos o no, nos despierta a la realidad del presente en que vivimos. Sus formas elementales, simples, generosas, surgen a través de todos los tiempos, de los materiales y métodos. Entre los edificios de Mies intuimos una vez más la continuidad entre el pasado y el destino.

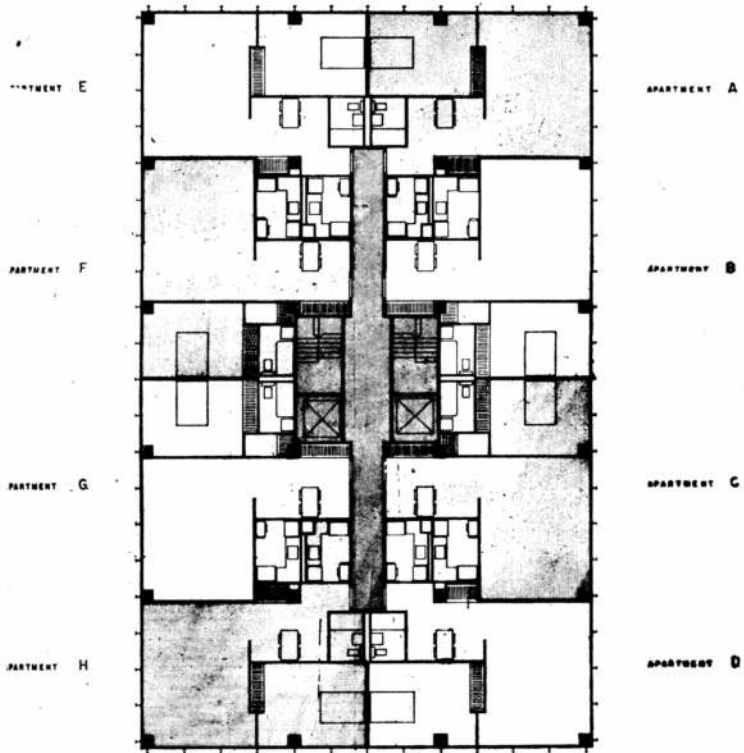


E. DELAWARE PLACE

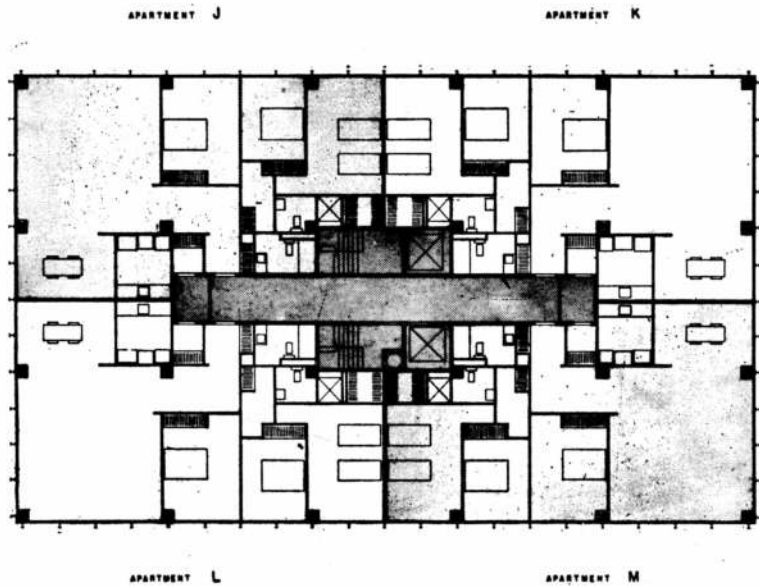


Lobby, vestibulo; Lounge, descanso;
Laundry and storage, Lavado y al-
macenamiento; Covered terrace, terraza
cubierta; Covered walk, vereda cubierta;
Auto ramp, rampa para automóviles;
Drive, calzada para coches.

Planta baja general. Los dos bloques de departamentos, el norte y el sud, están unidos por un pasaje cubierto. La ubicación en el terreno se debe a una composición influenciada por las visuales respecto al Lago Michigan y por la forma del terreno.

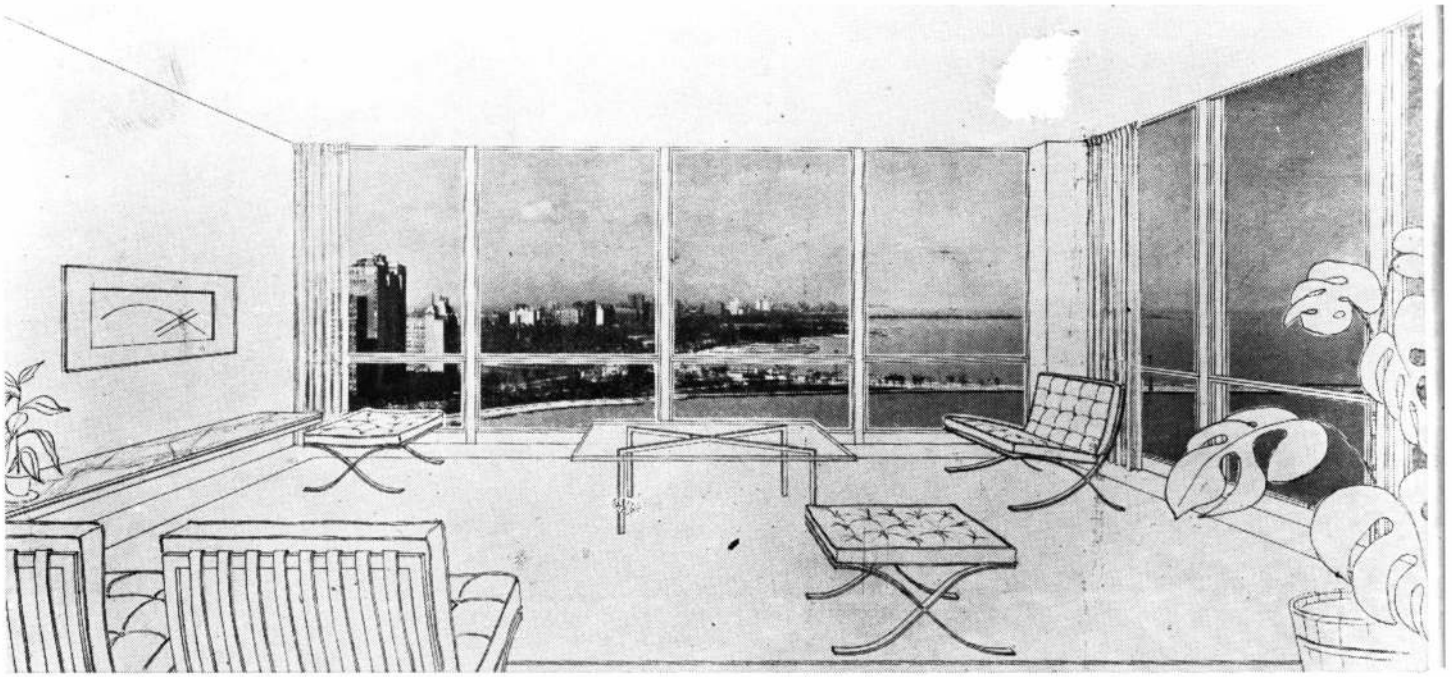


Esta planta típica muestra el trazado de los departamentos en los edificios norte y sud. Nótese el diseño simétrico de ambos edificios, que no solamente permite una economía en la construcción, sino también utiliza al límite la abundancia de luz y de brisas y las hermosas vistas inherentes a la ubicación.

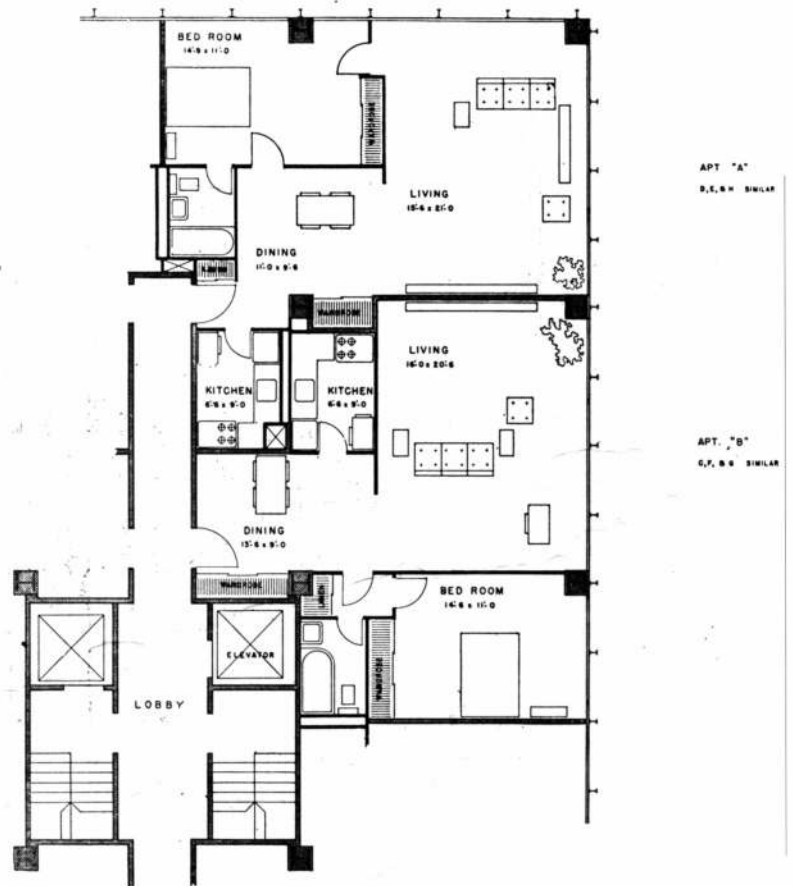


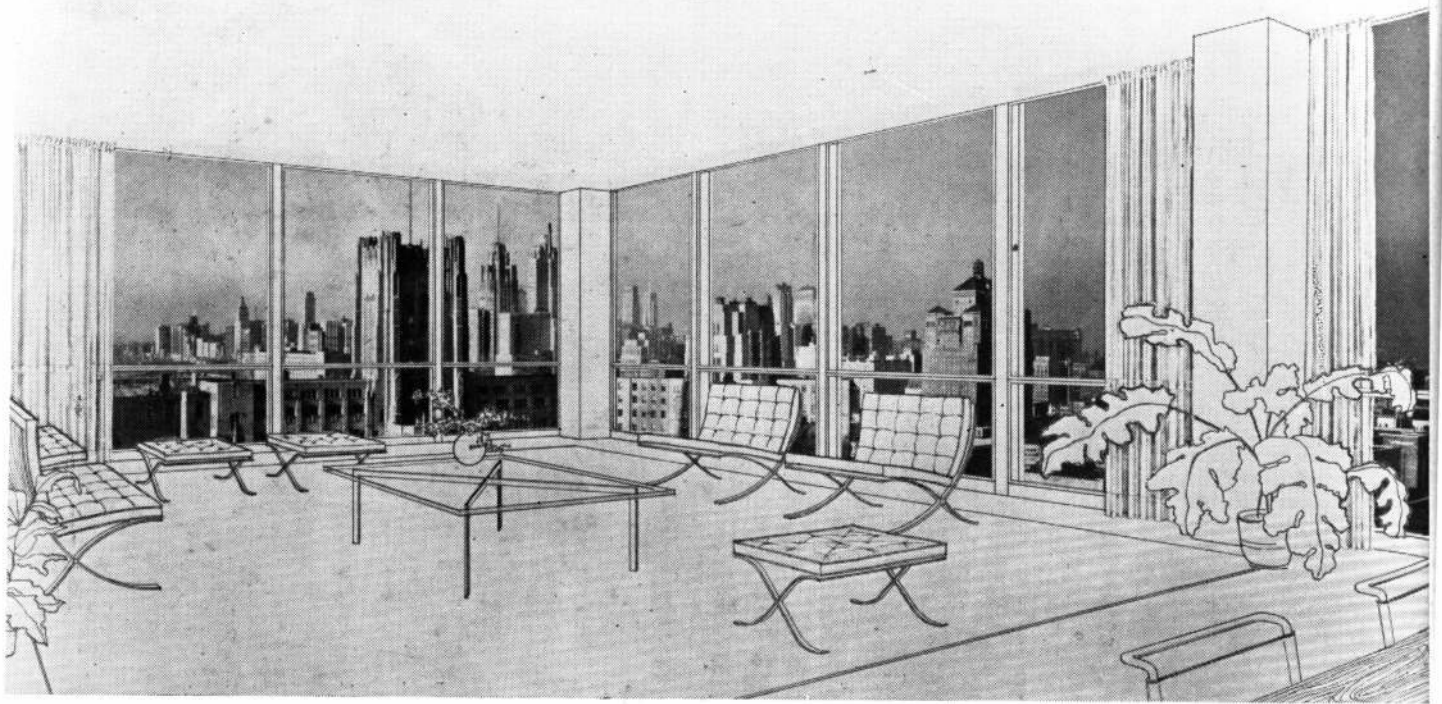


Estas son las distribuciones que Mies van der Rohe adoptó "a priori" pero que por razones financieras, o mejor dicho por una mal entendida economía, fueron sustituidas por las que figuran en páginas anteriores. La estructura es tan nitida y simple, que hasta con una mediocre distribución la obra es un ejemplo y guía para la joven generación de arquitectos.

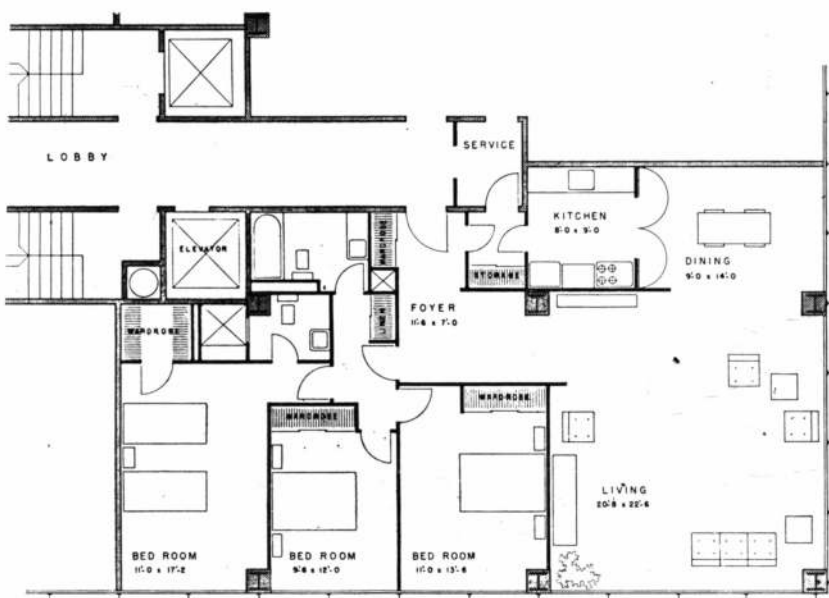


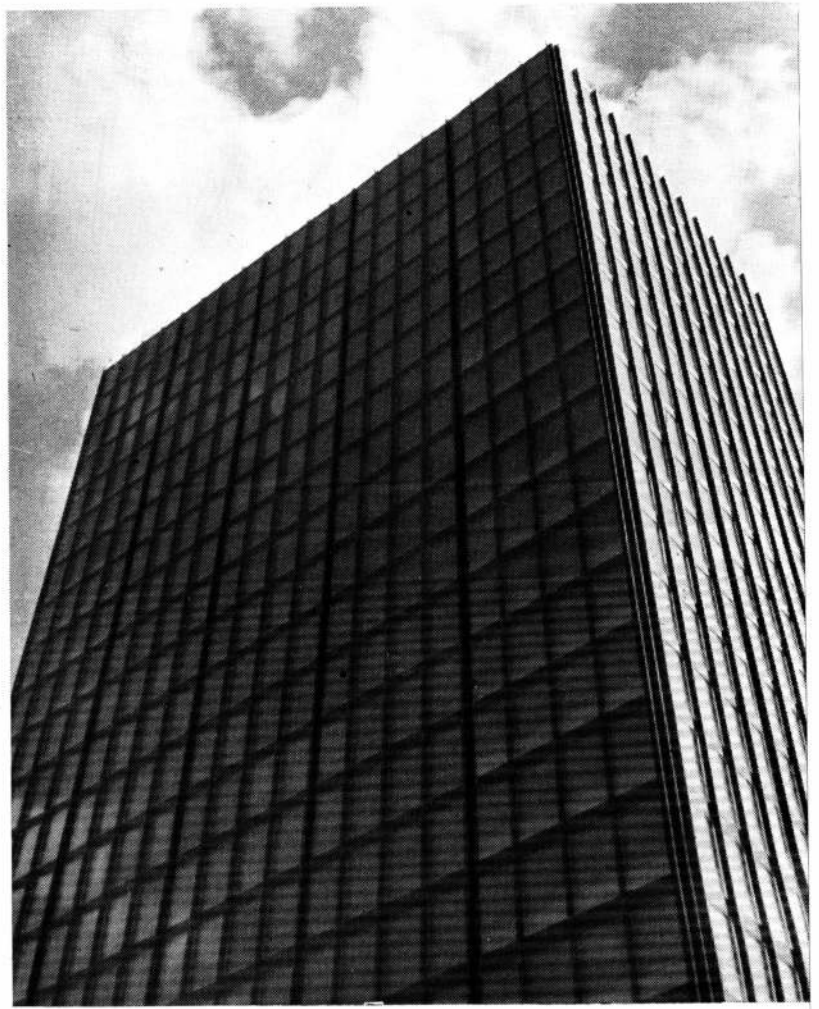
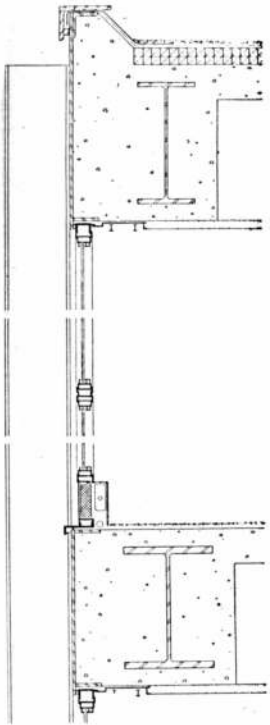
Perspectiva de un living-room en el bloque norte, con muebles diseñados por Mies y la planta de un departamento típico, también del bloque norte.





Perspectiva de un living-room en el block sud y planta de un departamento típico del mismo block.





DETALLE DEL MURO EXTERIOR. Nótese el empleo de elementos standard, como ser ángulos y perfiles laminados en el coronamiento. El techado asfáltico se termina con granza y entre el tope del coronamiento y el nivel de la granza, se ha dejado ex profeso una diferencia de cerca de 0.125 para alojar el agua de lluvia y evitar canaletas y desagües. El concreto que se nota envolviendo todos los elementos estructurales, es material a prueba de incendios, requerido por el Código de Edificación de la ciudad de Chicago. El ventanal es de aluminio y se extiende de piso a cielo raso y entre montantes verticales. Estos últimos se pueden ver en la planta y sección, completamente independientes de las columnas pero unidos a los elementos horizontales, de los que forman parte (véase la foto N° 5 en la página siguiente). El zócalo del ventanal es hueco y aloja caños de cobre de la calefacción radiante, para compensar parte de las pérdidas de calor a través de los paños vidriados.

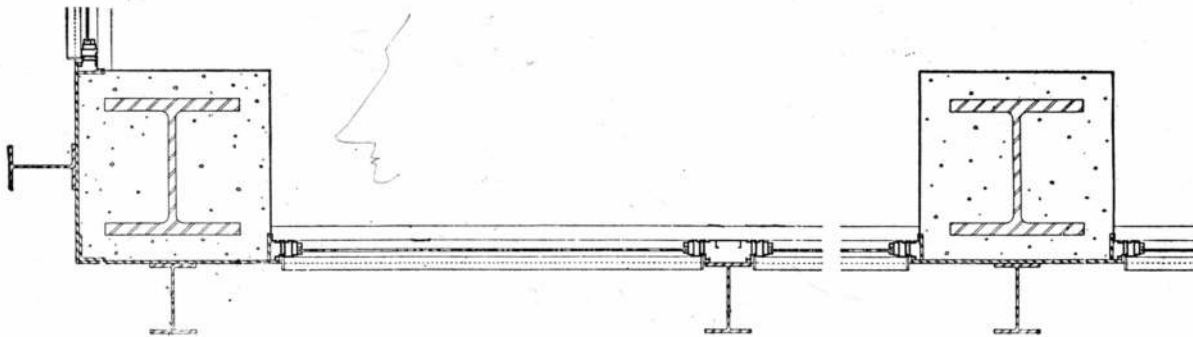




Foto Nº 1

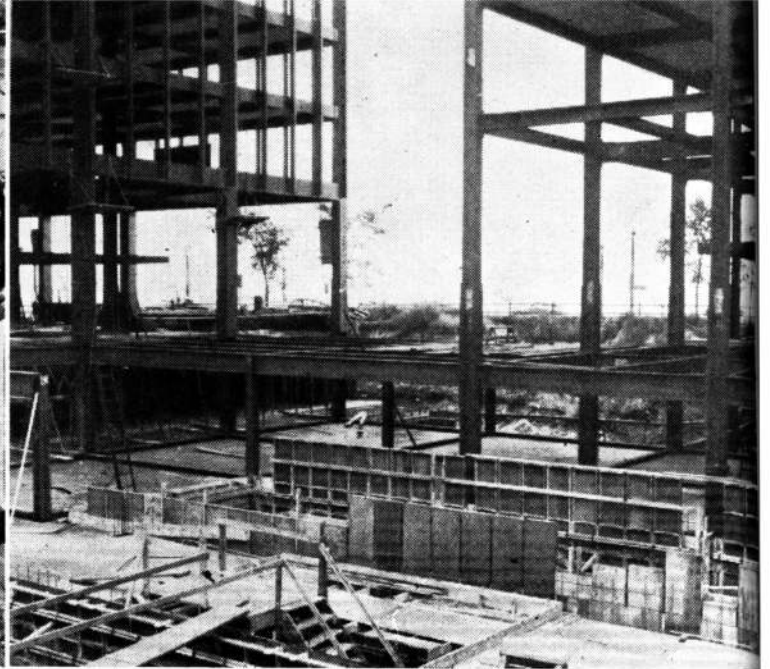


Foto Nº 2

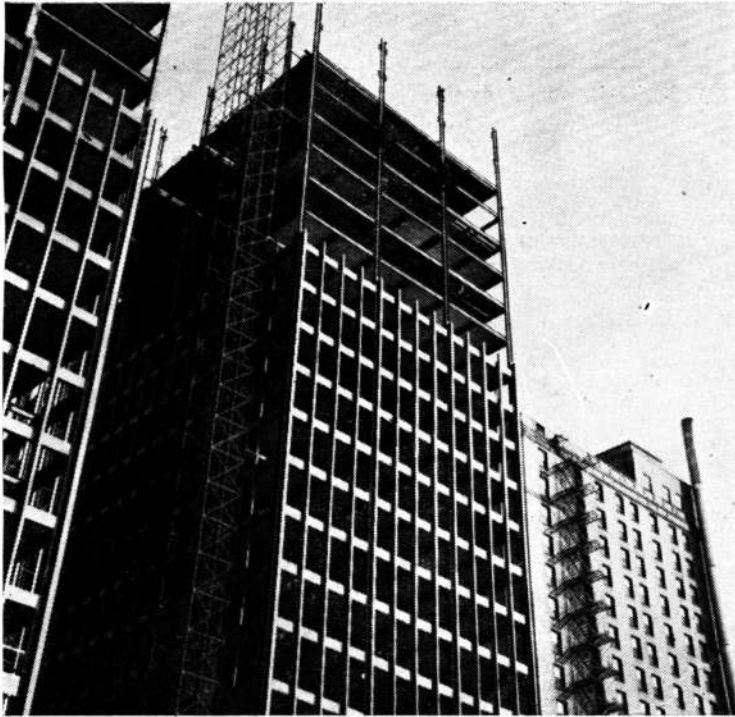


Foto Nº 4



Foto Nc 5

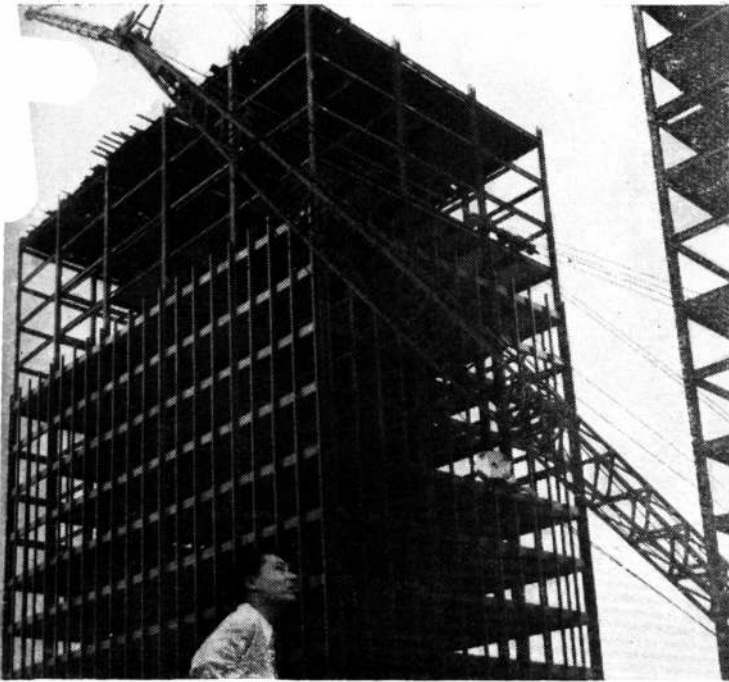


Foto N° 3



Foto N° 6

FOTO N° 1. — Bases de hormigón para las columnas de acero. En la segunda base de la derecha se notan los extremos de los pilotes de hincas, que sustentan las losas de hormigón de las bases.

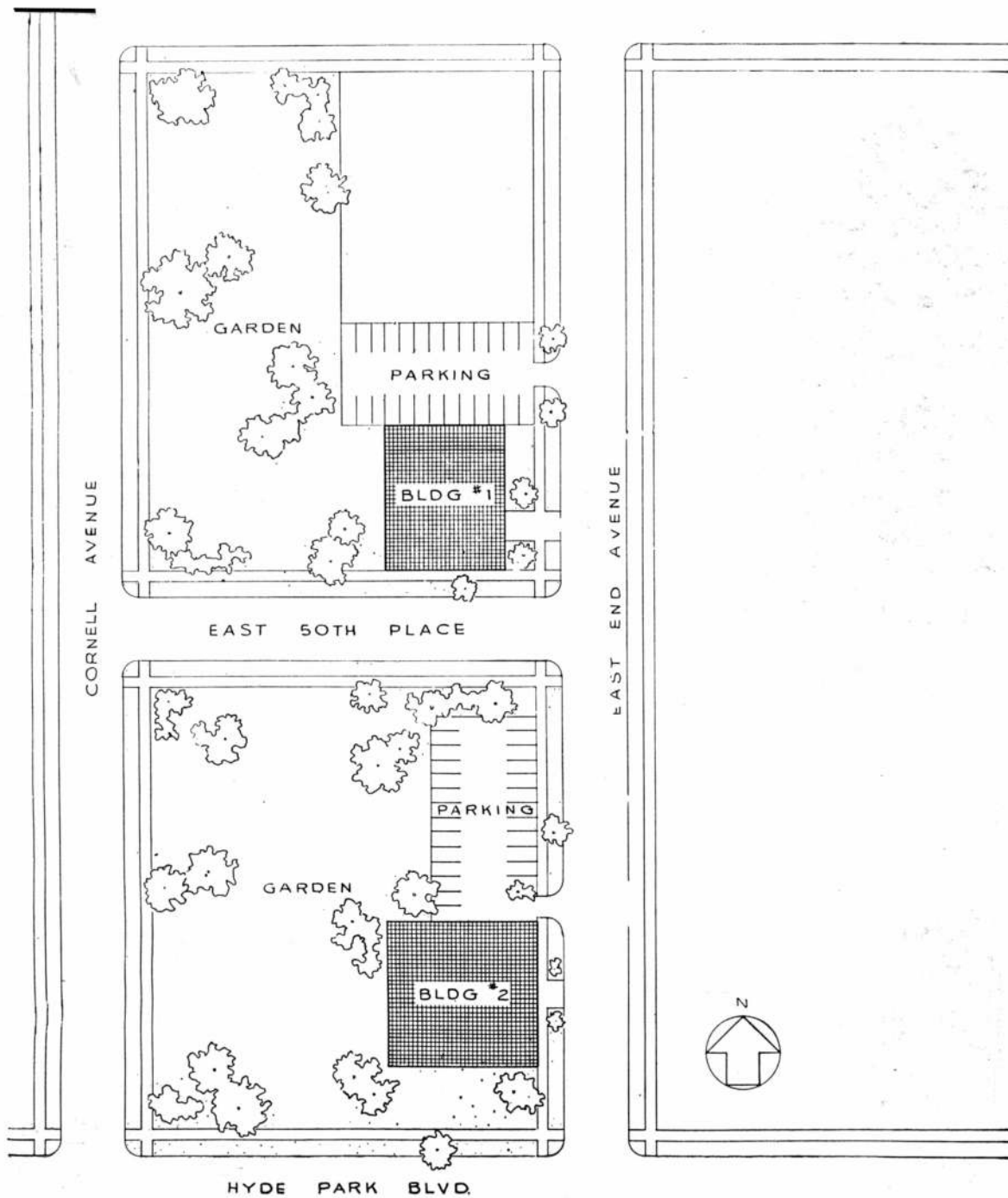
FOTO N° 2. — En primer plano el encofrado de la rampa de hormigón a los sótanos. Entre las dos estructuras se ve la del piso del pasaje cubierto que comunica ambos edificios.

FOTO N° 3. — ¿Es ésto aún tecnología o es arquitectura?

FOTO N° 4. — Esta estructura de acero es el producto de un sistema constructivo que usa columnas a iguales espaciamientos en una planta modulada, a las cuales se abrazan las vigas de acero. Los nervios menores y una sucesión de delgadas losas de hormigón como entrepisos, completan este tejido espacial de columnas y vigas.

FOTO N° 5 — Puesta en sitio de un paño de "Piel" de la estructura que incluye todos los elementos complementarios de cubrimiento y que aloja entre los montantes verticales de aluminio. Las soldaduras que unen los montantes verticales con las partes horizontales, permiten al elemento actuar como un todo rígido y anular los efectos del fuerte viento en las superficies vidriadas.

FOTO N° 6. — Las limpias estructuras de ambos bloques se alcanzan como la intención de una época traducida en espacio.



ALGONQUIN APARTMENTS

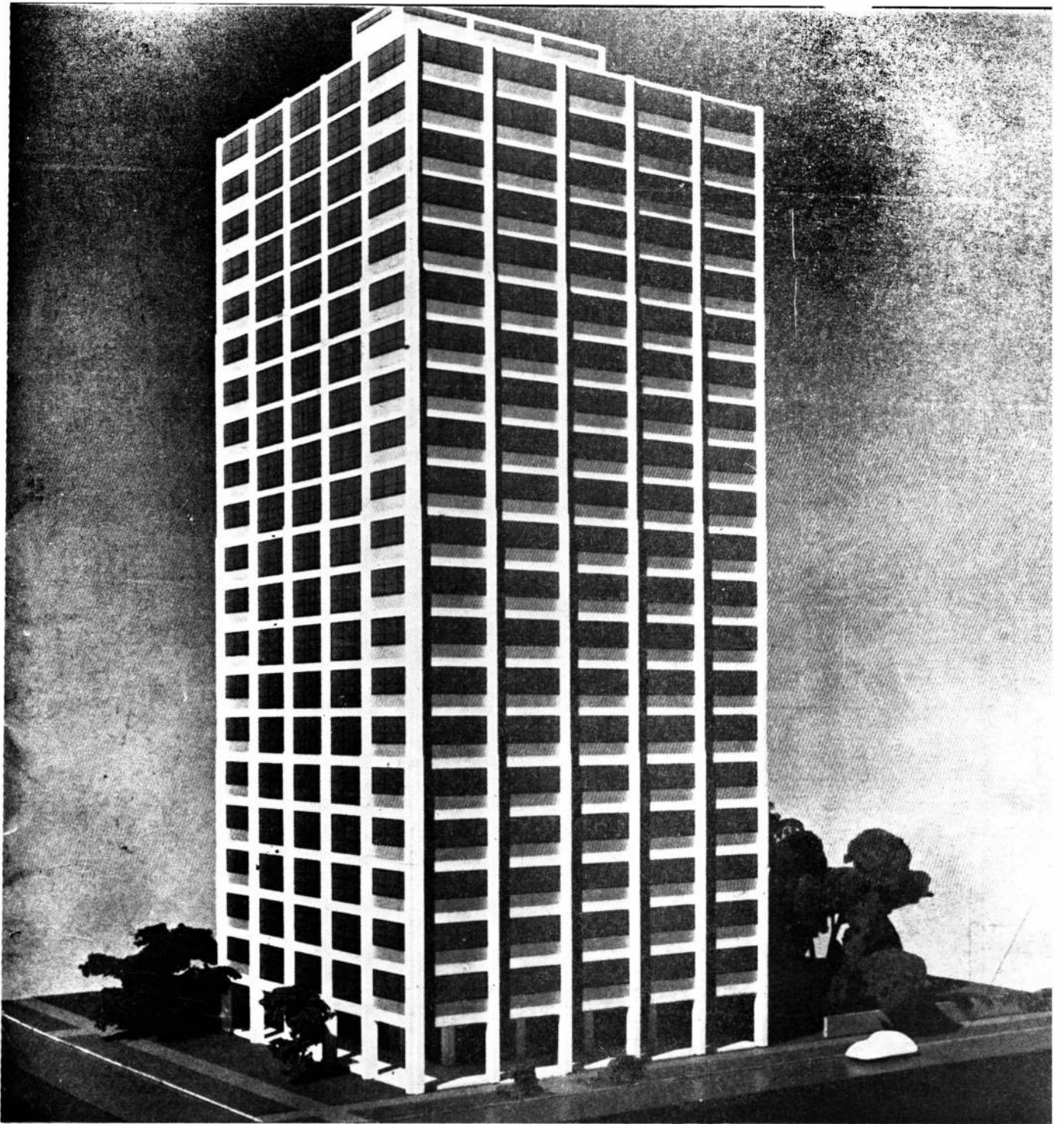
(Descripción)

Ubicado en el mismo vecindario que Promontory Apartments, el grupo Algonquin es un problema distinto, encarado desde el punto de vista de brindar gran cantidad de espacios verdes y aislamiento de los dos blocks que lo componen, respecto de los departamentos vecinos.

En el plano general puede notarse la amplitud de los jardines y el generoso estacionamiento para automóviles que adquiere tanta importancia en Chicago. La idea general está basada en una estructura modular de hormigón aparente gracias a un perfecto encofrado y proceso del hormigonado, parapetos y muros de cerramiento en ladrillos prensados ocre-grisáceo claro, carpintería metálica de aluminio y de madera en roble claro natural. El sistema de calefacción es por losas radiantes.

Aquí también, como en Promontory Apartments, Mies van der Rohe, disminuye la sección de sus columnas en la fachada a medida que se gana en altura. En los living-rooms se ha omitido el parapeto para brindar una completa visión de los alrededores y principalmente al lago Michigan, que se domina desde casi todos los departamentos.

El núcleo central de comunicaciones verticales y paliers permiten el claro desarrollo de la planta típica con cuatro departamentos por piso y de

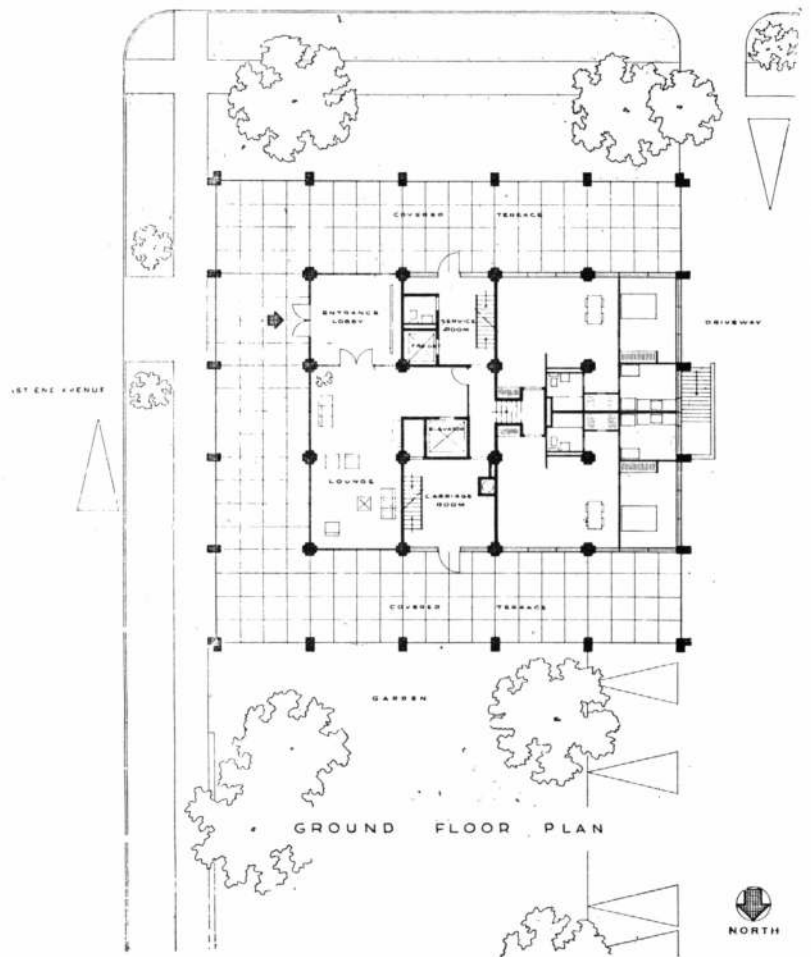


simple distribución. En ambos blocks se han seguido básicamente los mismos principios y las diferencias son sólo de detalle.

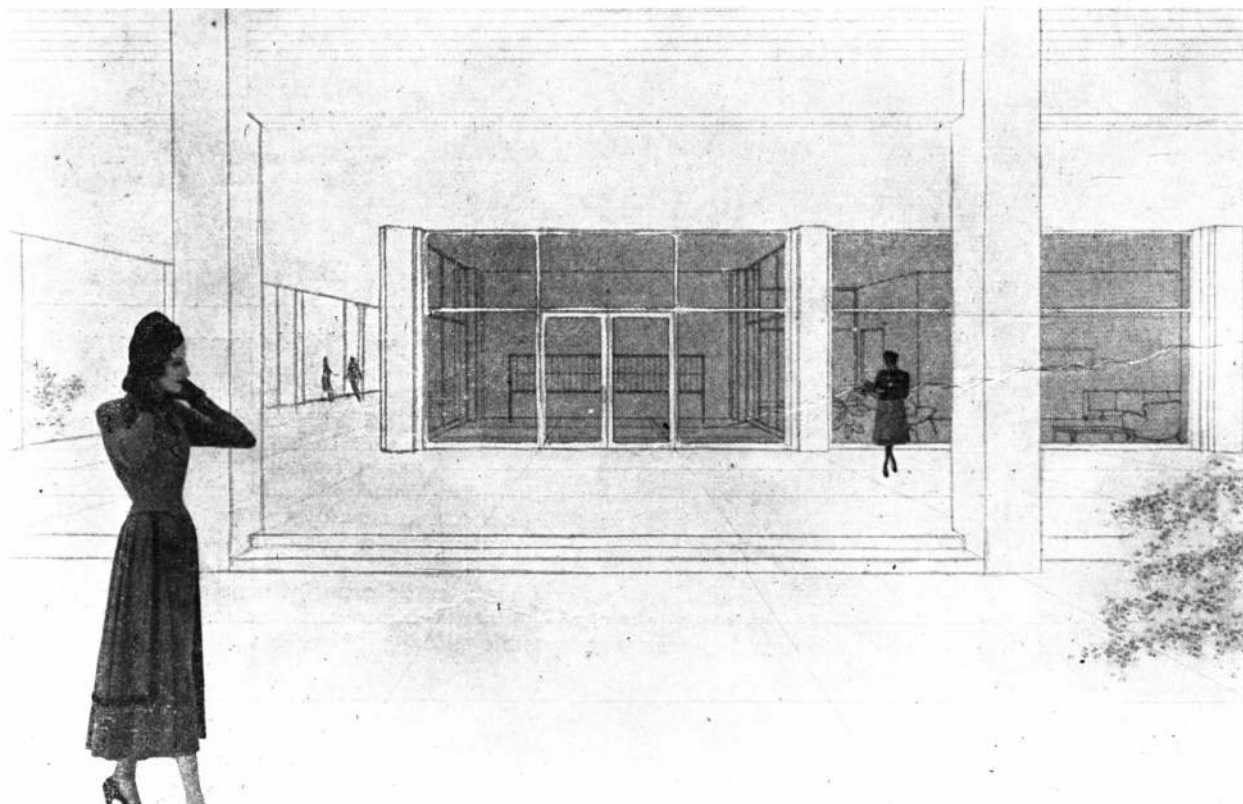
La orientación de los departamentos que a primera vista parece objetiva, está encarada desde el práctico punto de vista del modo de vivir americano. Debido a que la mayoría de los ocupantes trabajan durante el día, la orientación solar ha sido relegada a segundo término. Otros factores de importancia que influyeron en las plantas fueron el lago Michigan con su panorama y los vientos reinantes, de modo que cada orientación tiene distintas ventajas que permiten elegir el departamento de acuerdo con los gustos y preferencias del cliente.

La simplicidad del plano resultante es de gran influencia en el costo del edificio y su clara estructura y el estudio minucioso de los detalles por parte del arquitecto han hecho posible su éxito financiero.

HYDE PARK BLVD



Planta baja general de uno de los blocks
y perspectiva de la entrada.



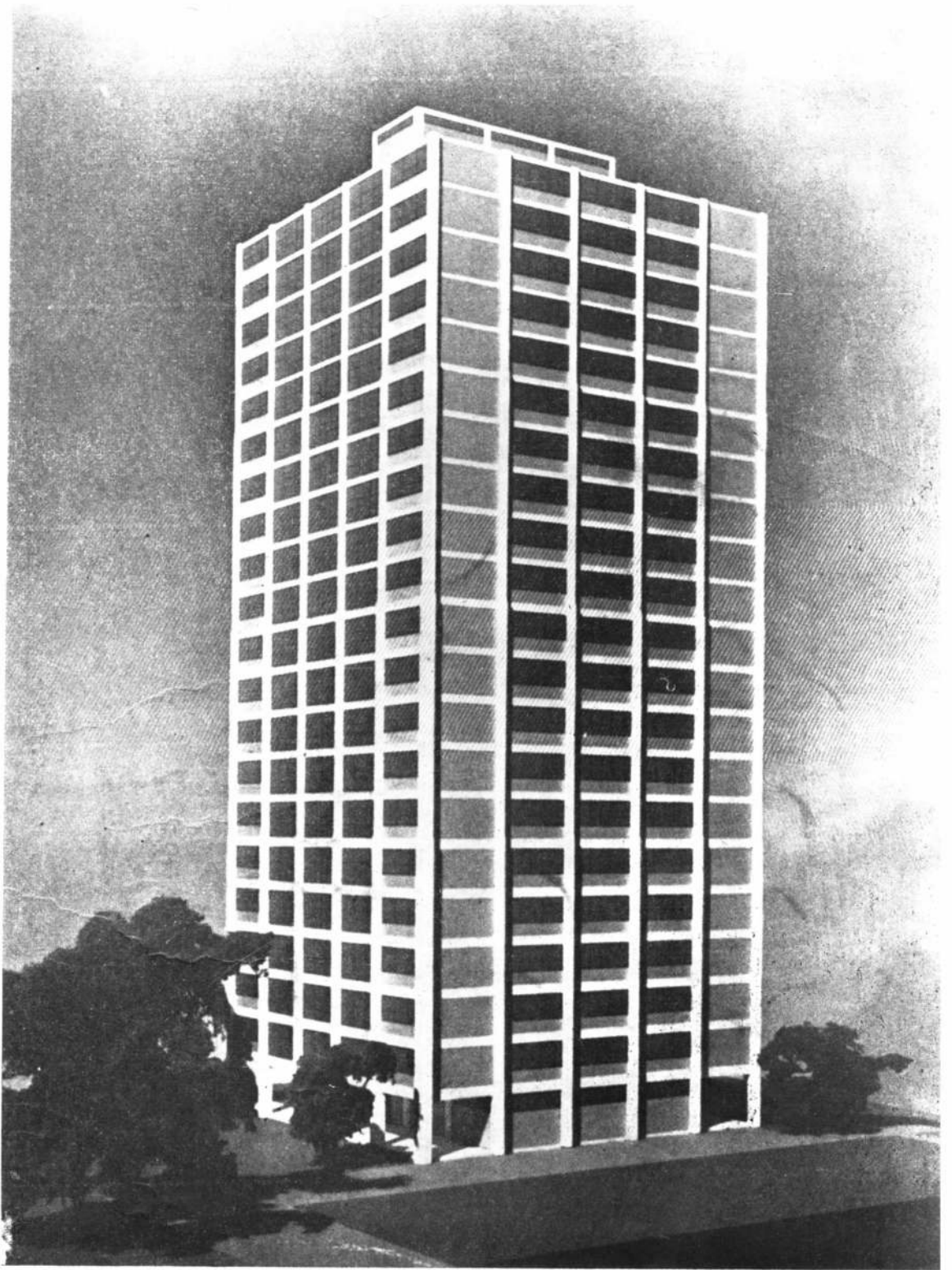
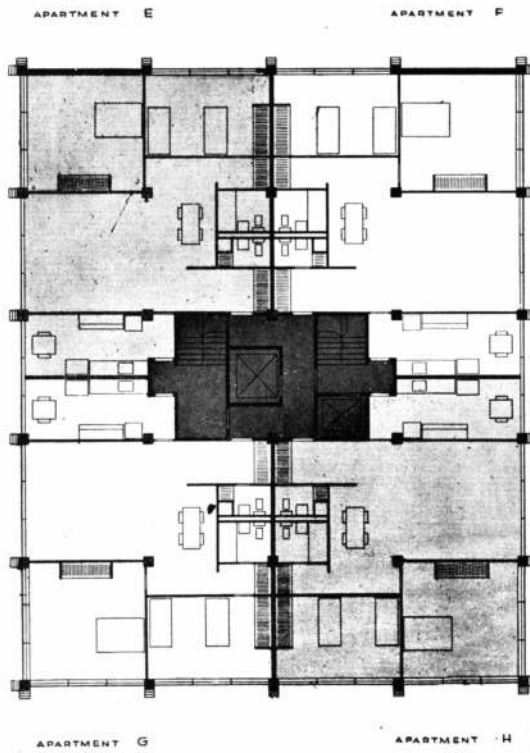
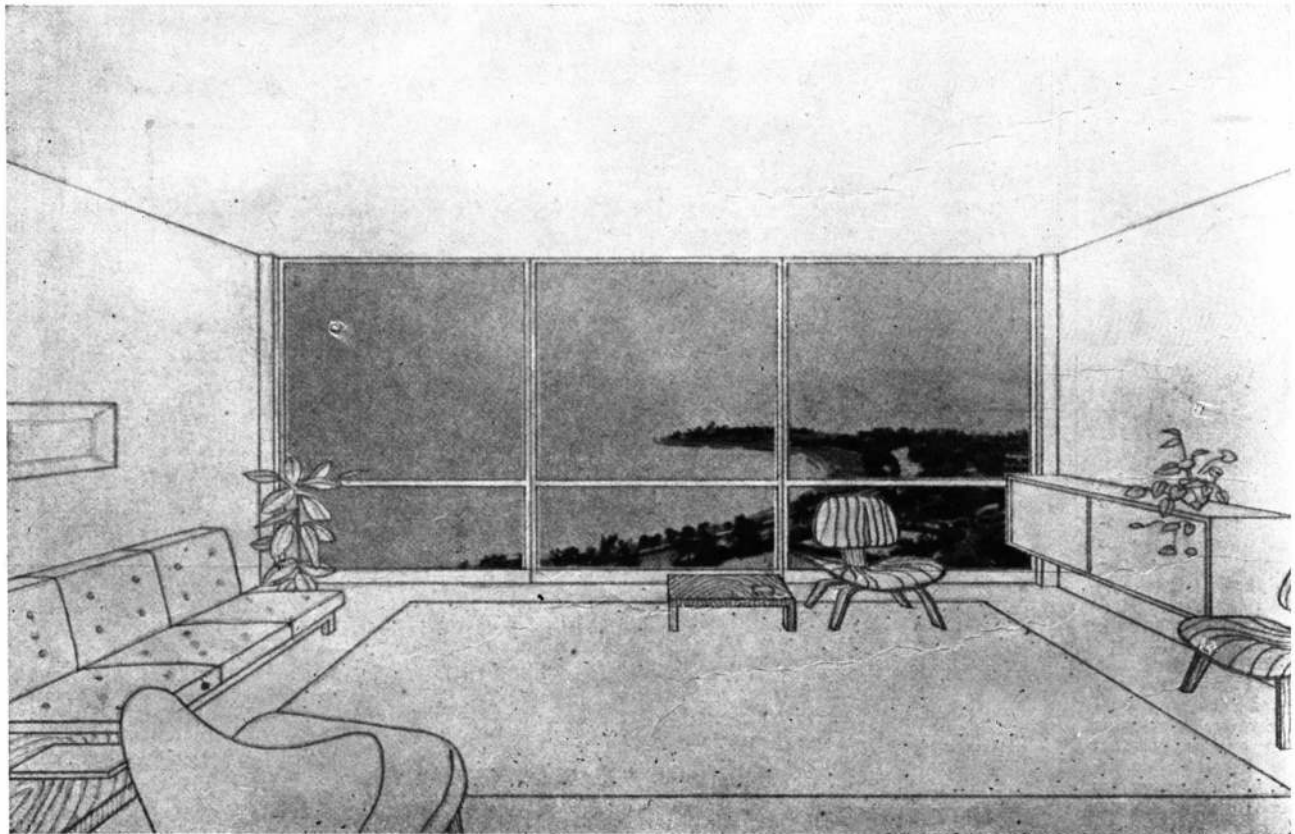
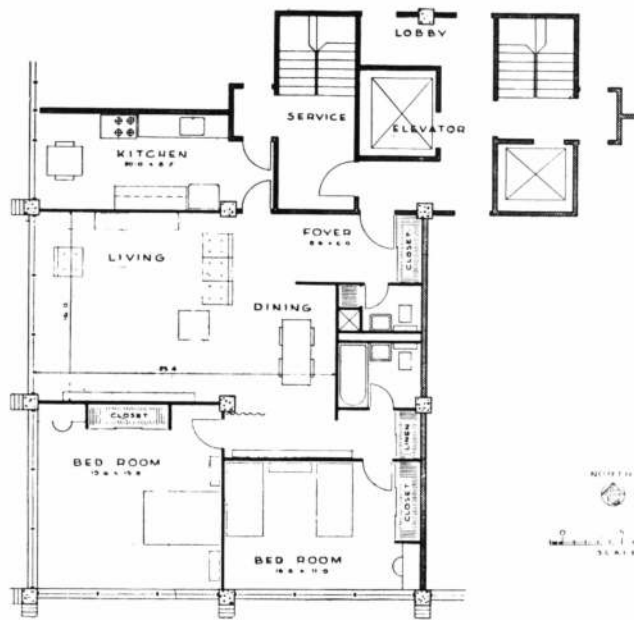


Foto del modelo de uno de los blocks, mostrando las fachadas posterior y lateral. La estructura de hormigón armado es netamente acusada en el exterior, y la disminución de la sección de las columnas se evidencia en los cuatro escalonamientos que las mismas sufren en la altura del edificio. En el alvéolo de la estructura, Mies van der Rohe ha expresado los diversos elementos que juegan en las plantas: nótense los antepechos de ladrillo, los muros llenos y los paños completos de vidrio que expresan diversos ambientes.

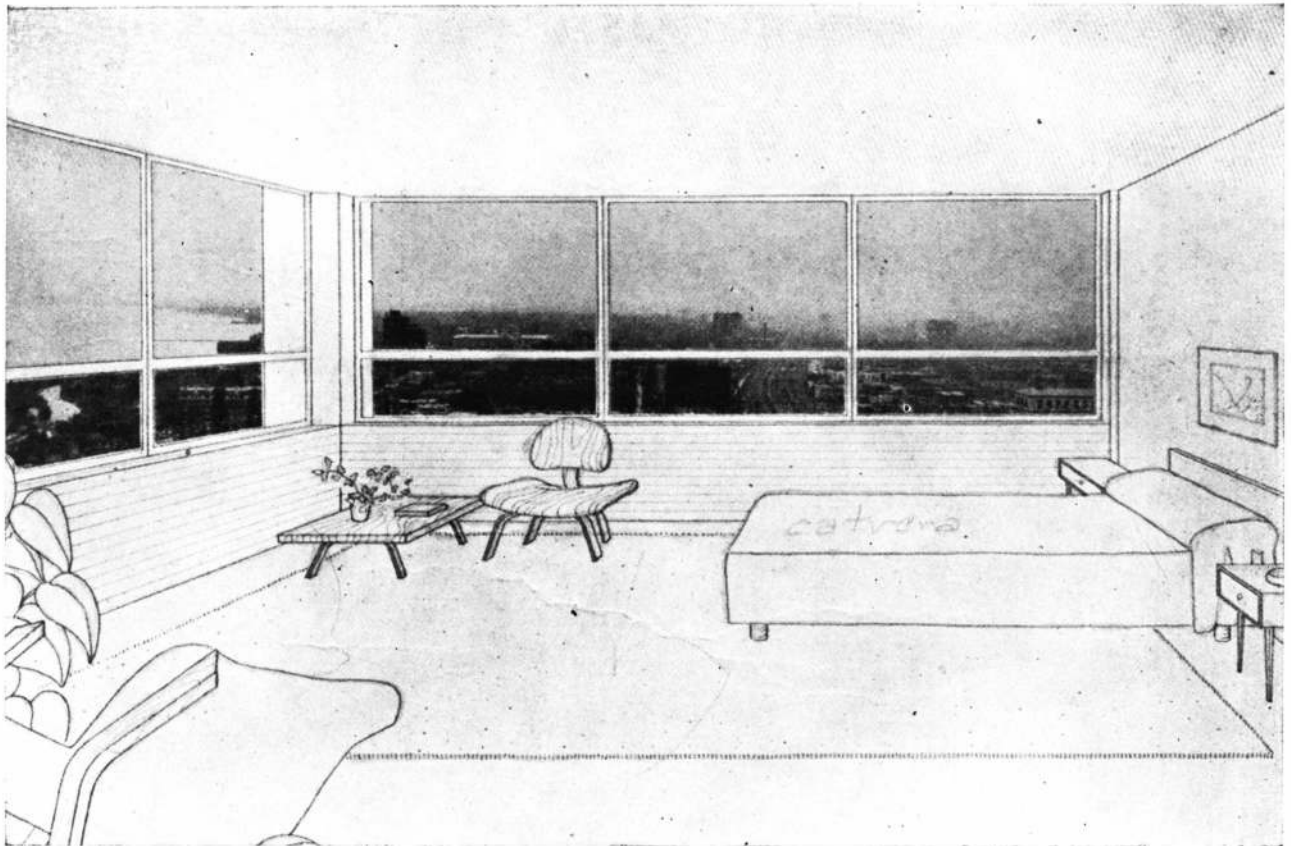


Planta típica y perspectiva de un living-room en un departamento con vistas al Lago Michigan.

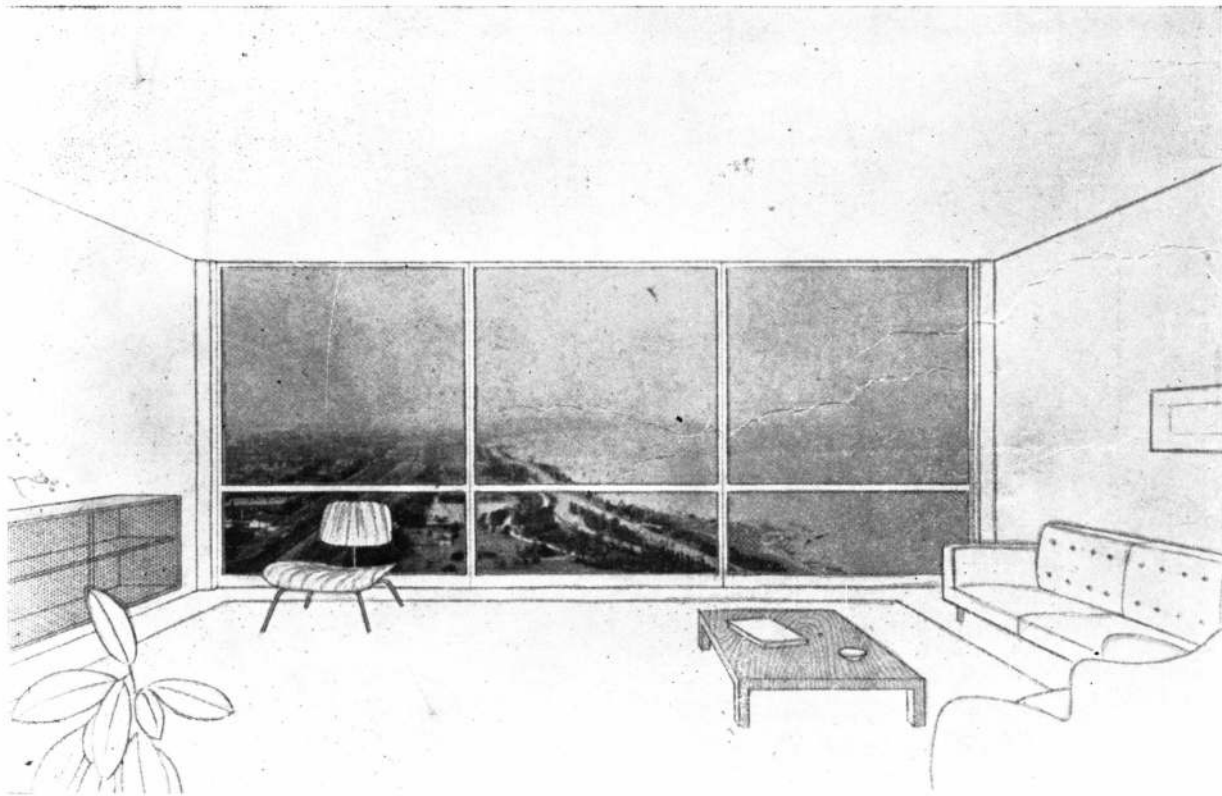
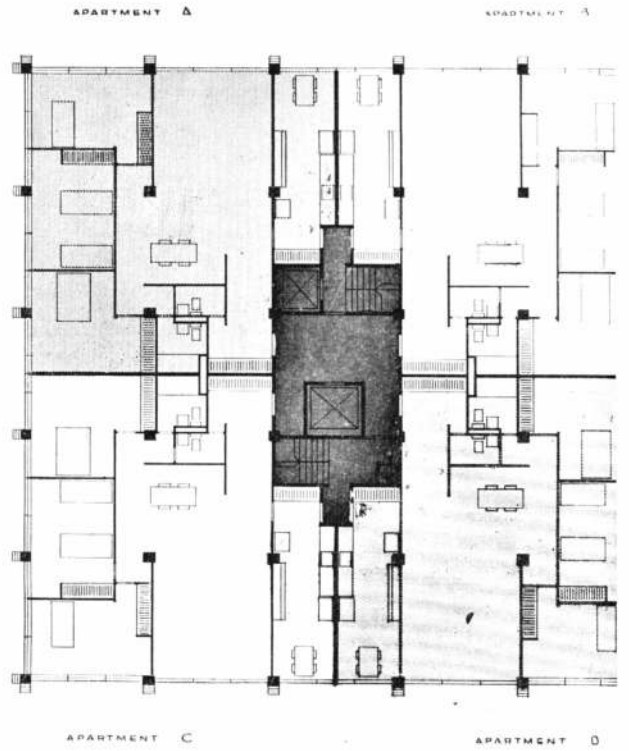


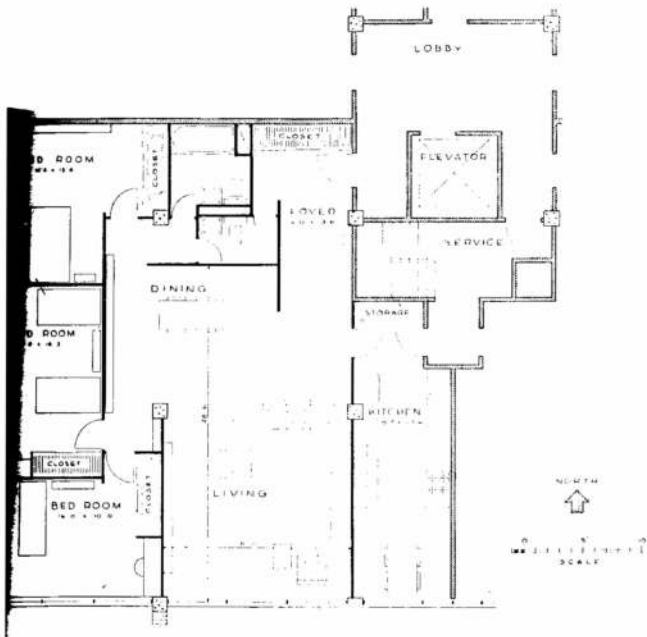


Departamento tipo del block N° 1 y una perspectiva del dormitorio principal del mismo.

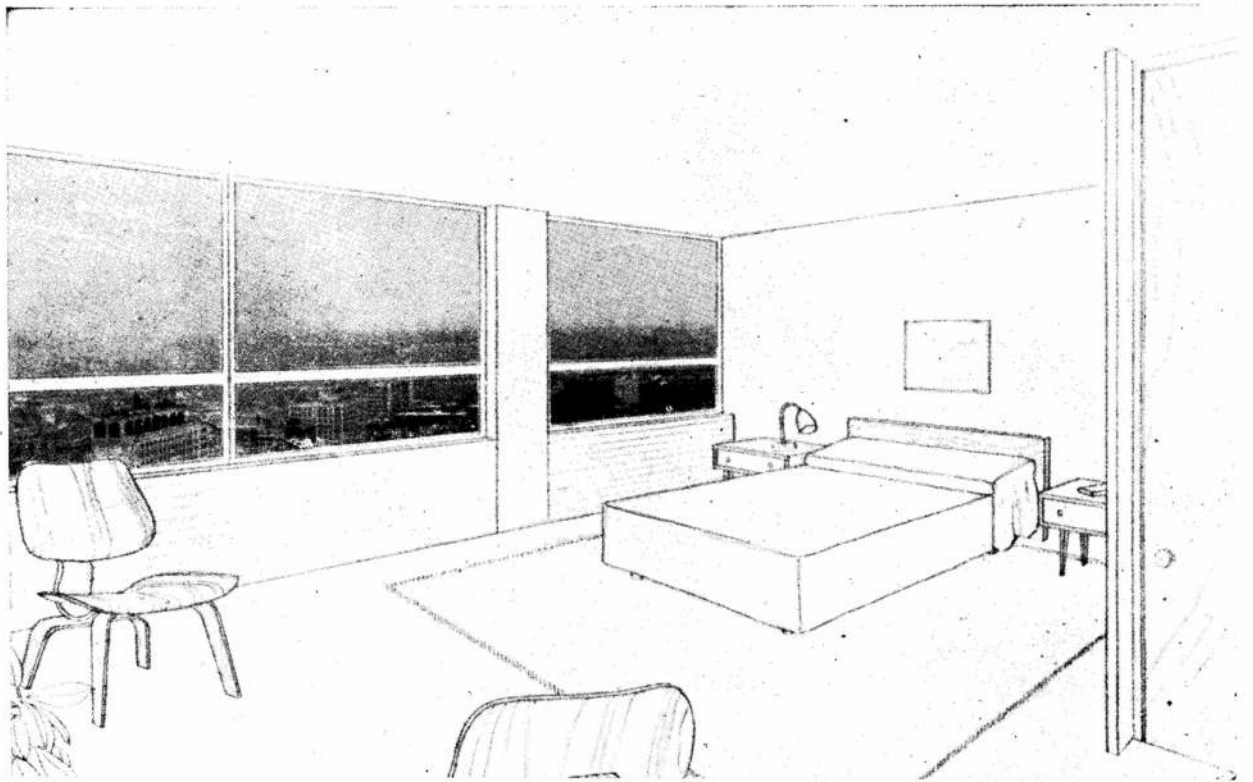


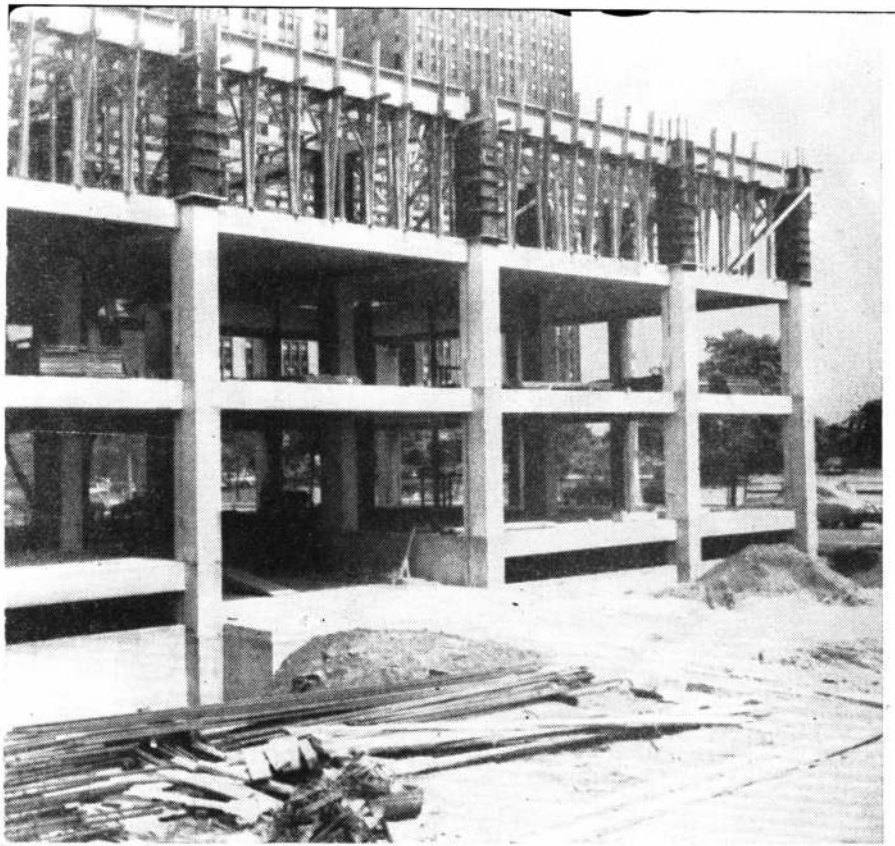
Planta típica del bloque N° 2 y perspectiva de un living-room.



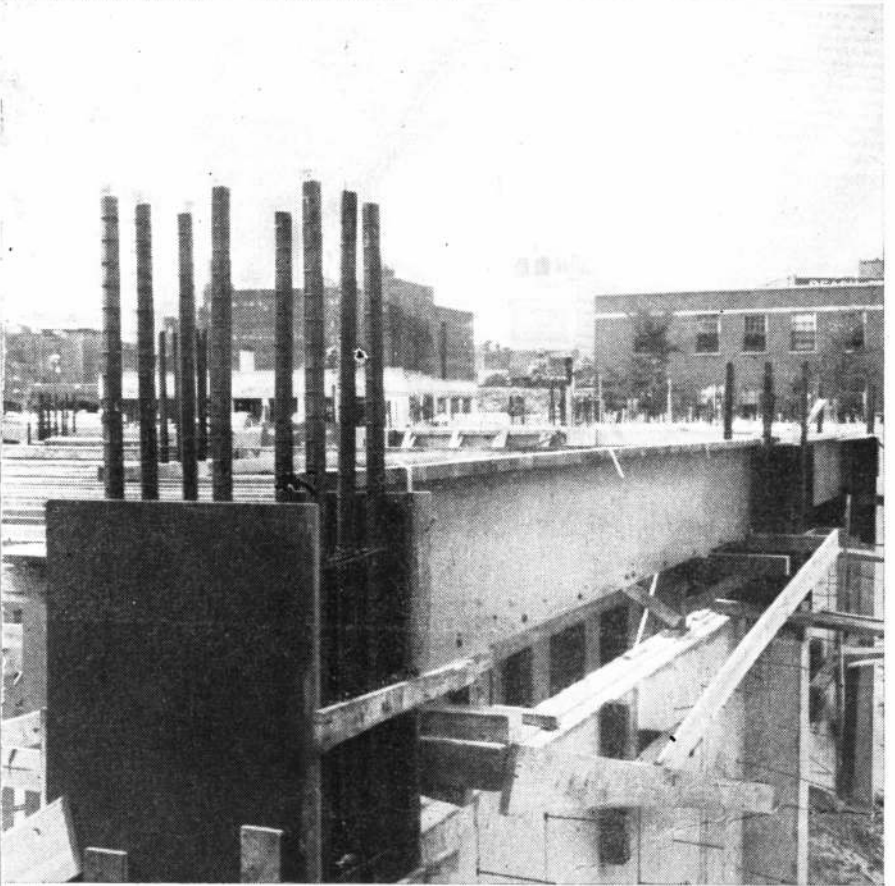


Planta de un departamento típico del block N° 2 y perspectiva de un dormitorio. El parapeto exterior de ladrillo es mantenido en el interior, separando ambos muros un espacio vacío con aislamiento hidrófugo y térmico.





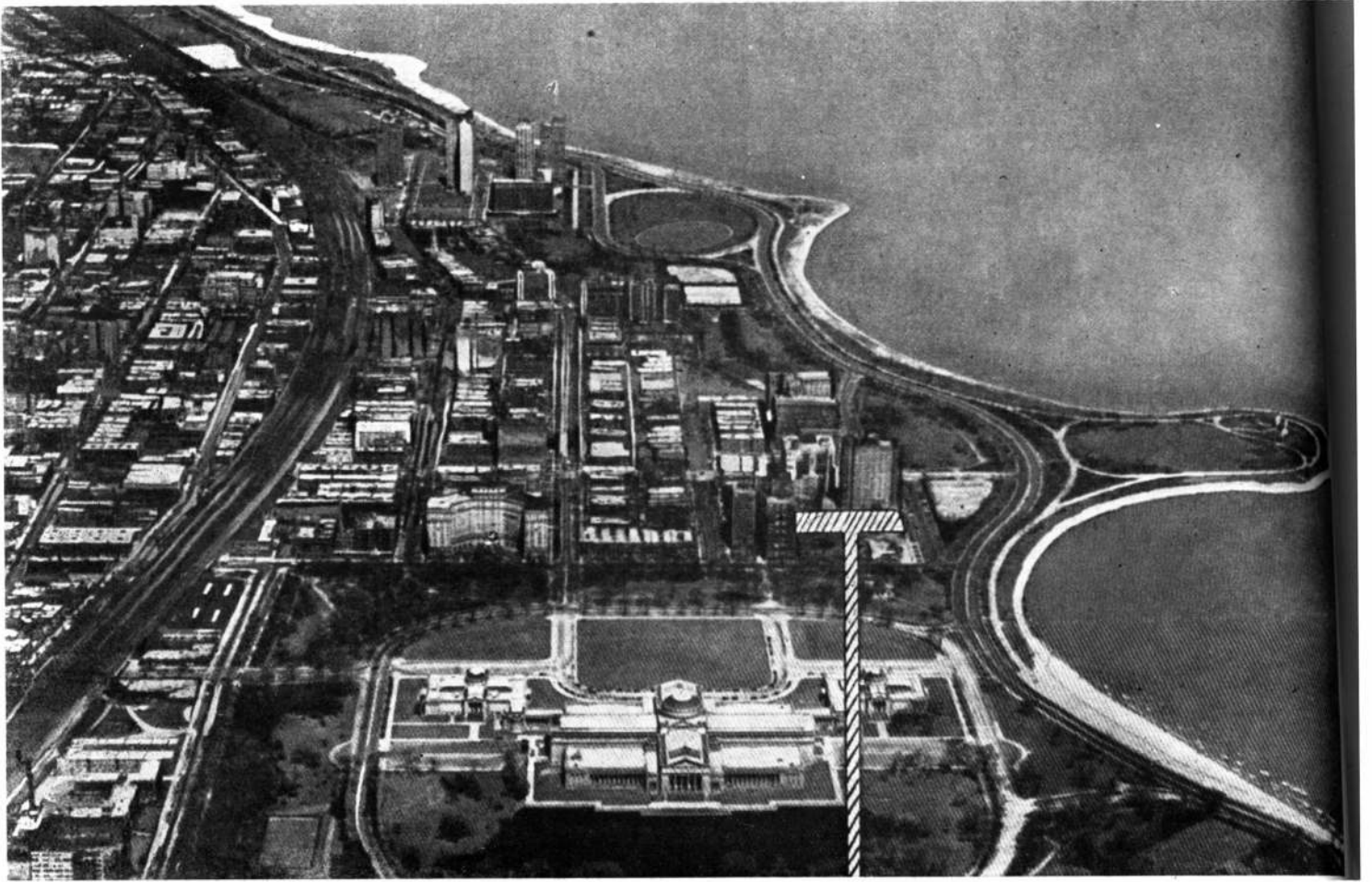
Gracias al cuidadoso encoframiento y al sistema de vibrado e inyección de aire en el hormigón, una vez desencofrada la estructura no requiere tratamiento alguno y es dejada aparente.



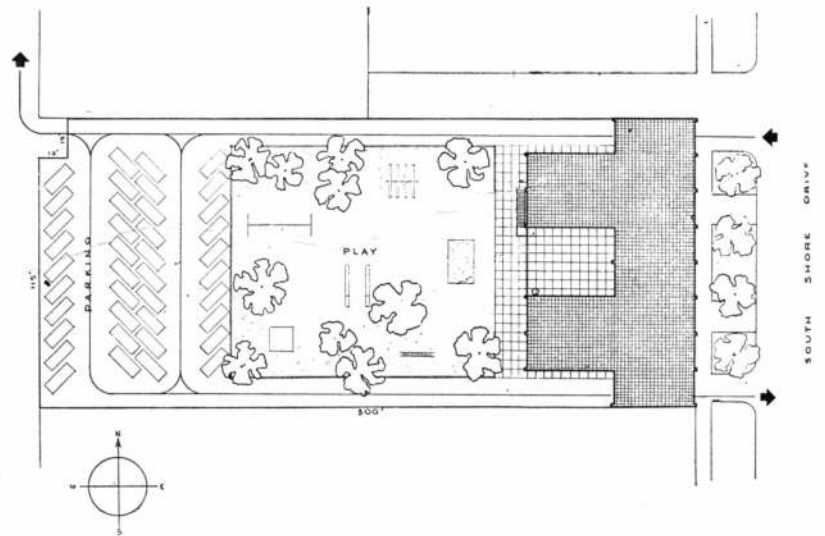
Detalle de un encofrado con pino Oregón impermeable; nótese la perfección de los moldes.

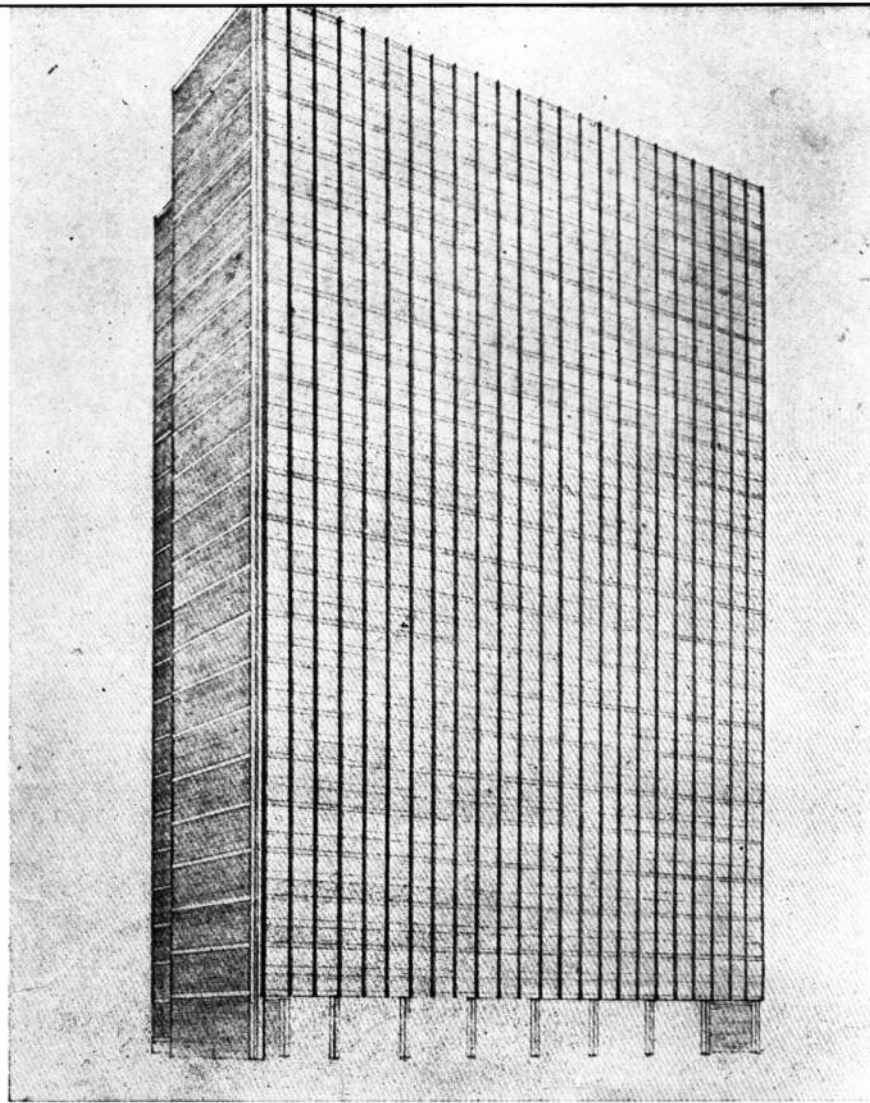


PROMONTORY APARTMENTS



PROMONTORY APARTMENTS
 (Descripción)





Este es el primer grupo de departamentos que Mies van der Rohe ha construido en Chicago, un proyecto largamente estudiado con esa dedicación tan característica del citado arquitecto.

En un principio se contempló la posibilidad de construirlo en acero pero lo elevado de su costo hizo que finalmente se adoptara una versión en hormigón. La estructura es aparente y ha sido encofrada en moldes de terciado impermeable y compactada con vibrado y un método de inyección de aire en los mismos, de modo que una vez desencofrado no requiere ninguna terminación ulterior.

Las columnas reducen su sección a medida que se avanza en altura como consecuencia de la disminución de cargas (véase corte y fachadas).

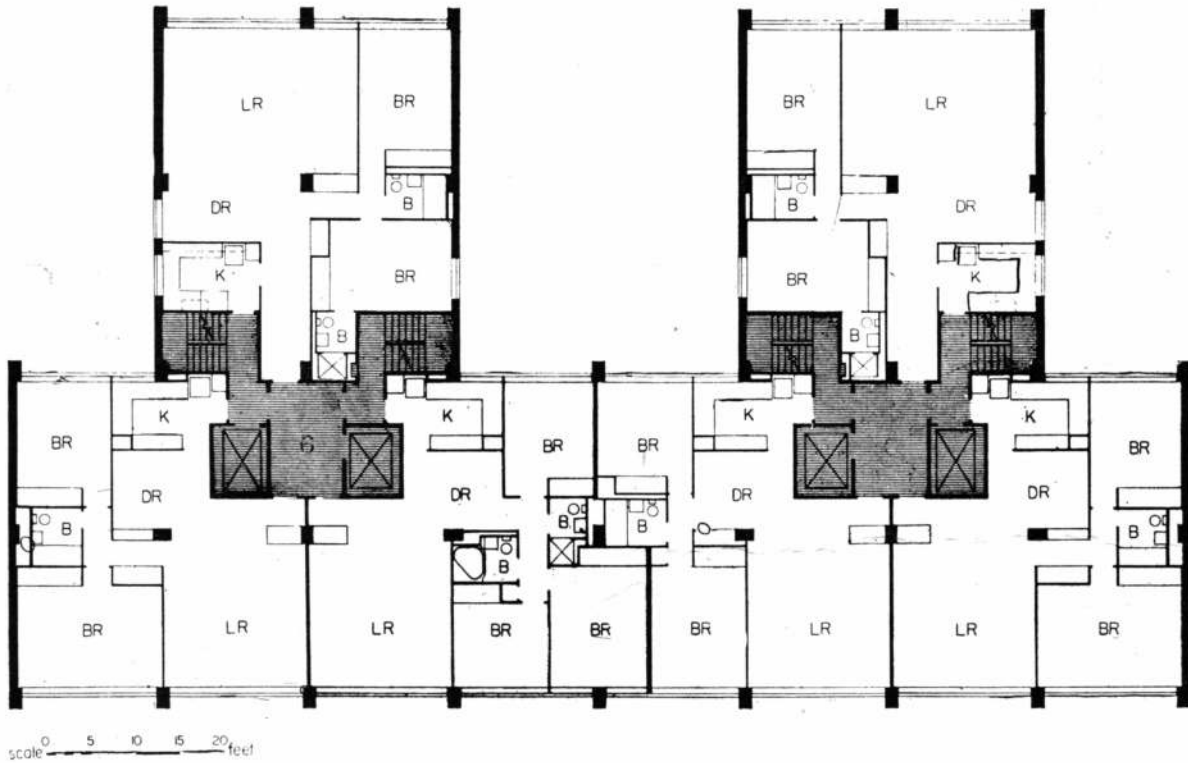
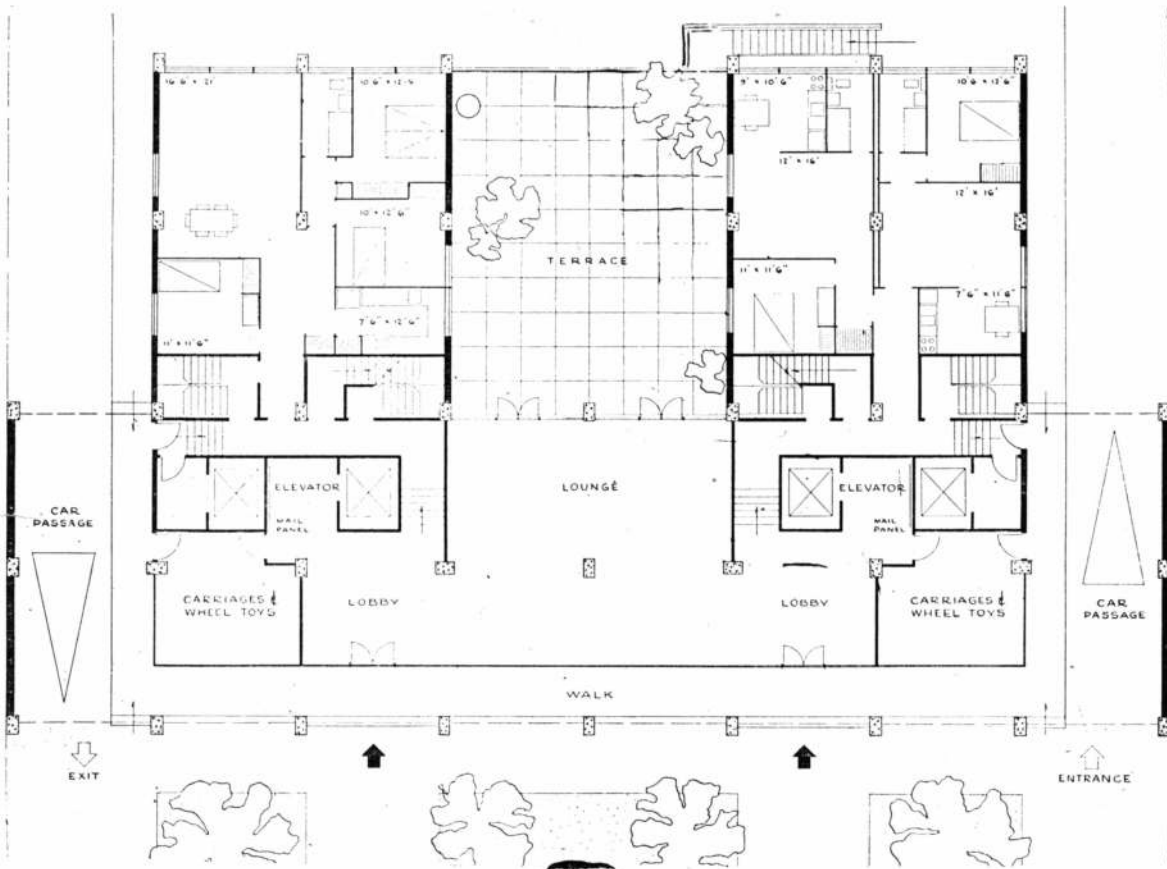
La diferencia de sección ha sido acusada con tres escalonamientos en la altura total del edificio. Su profunda admiración por los góticos lleva a Mies van der Rohe a sutilizar la expresión estructural del edificio en la manera que ellos trataron los contrafuertes de sus catedrales.

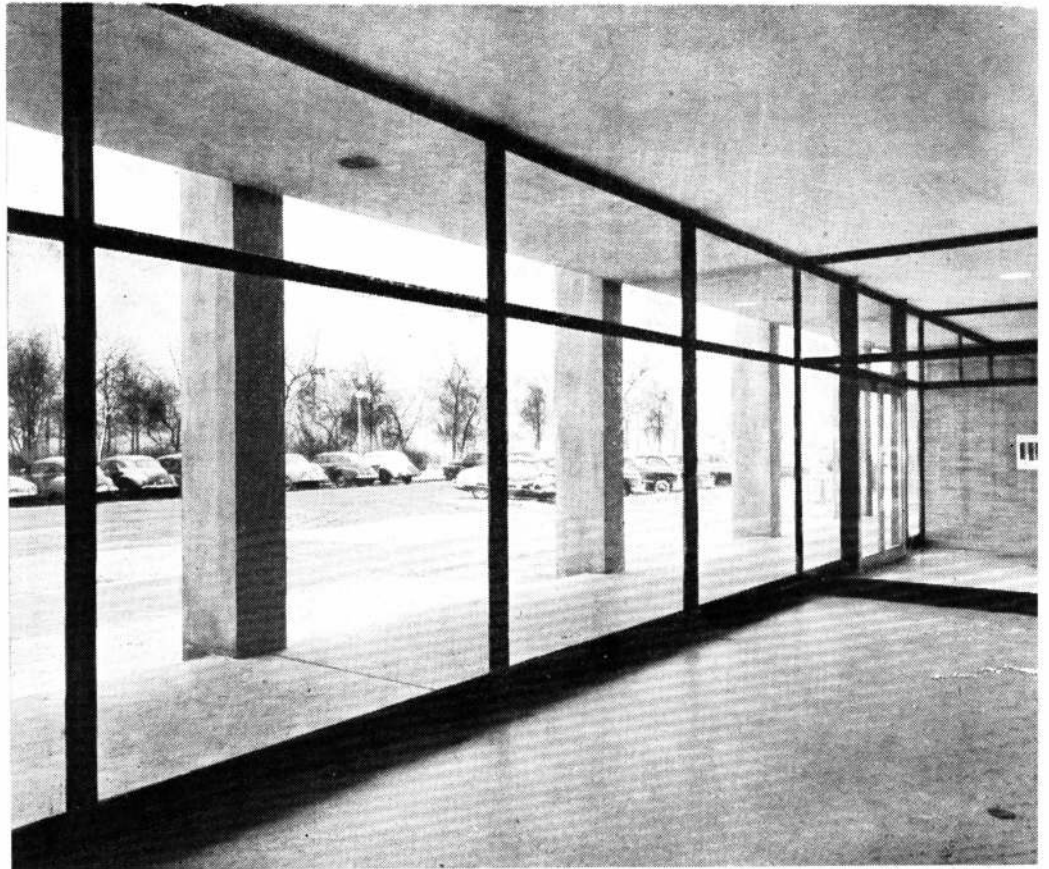
El plano es de gran simplicidad y en cierto modo resultante de las características del terreno y ubicación.

Las comunicaciones verticales se concentran en dos grupos que sirven a tres departamentos por piso cada uno.

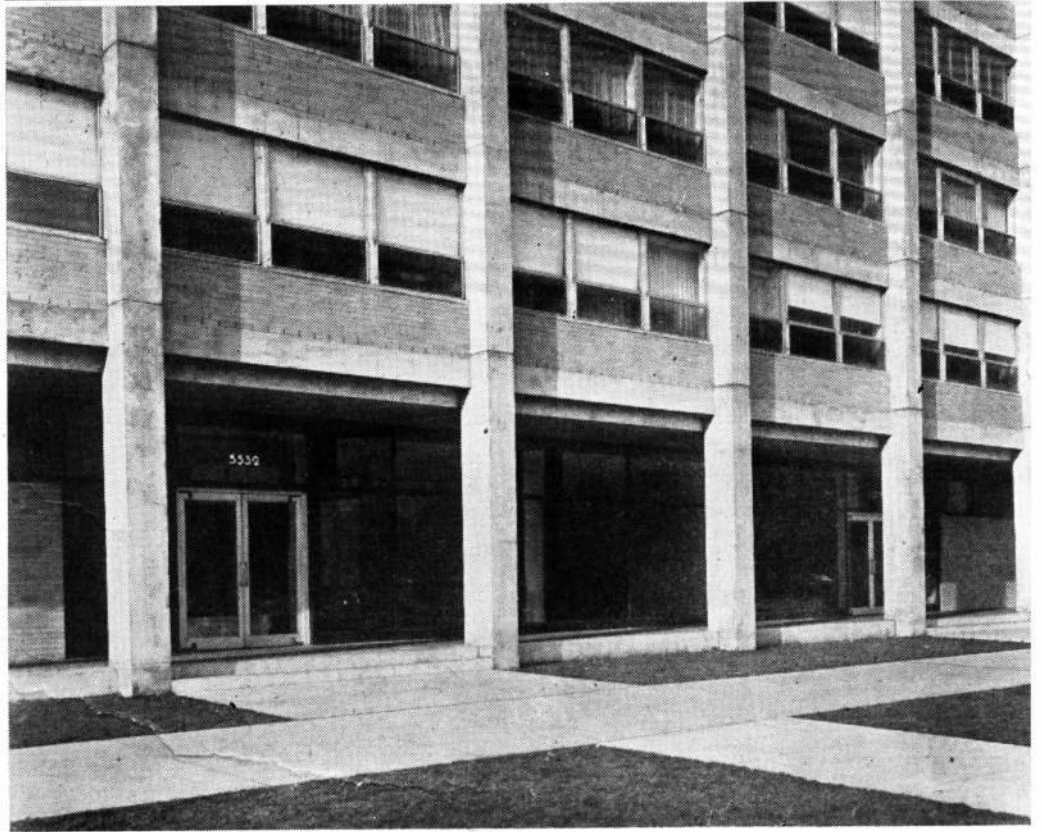
Como es característico de Mies, la estructura es un esqueleto que permite distribuir los departamentos del modo que se desee y necesite; en un futuro los tabiques divisorios pueden ser removidos para adaptar los departamentos a nuevas necesidades.

Los antepechos son huecos y formados por un paramento exterior de ladrillo prensado ocre claro, un espacio vacío para aislación y un paramento interior de bloques de hormigón hueco, la carpintería metálica es de aluminio especialmente diseñada para resistir la fuerte presión del viento a que se ven sometidas las superficies de vidrio de la fachada.

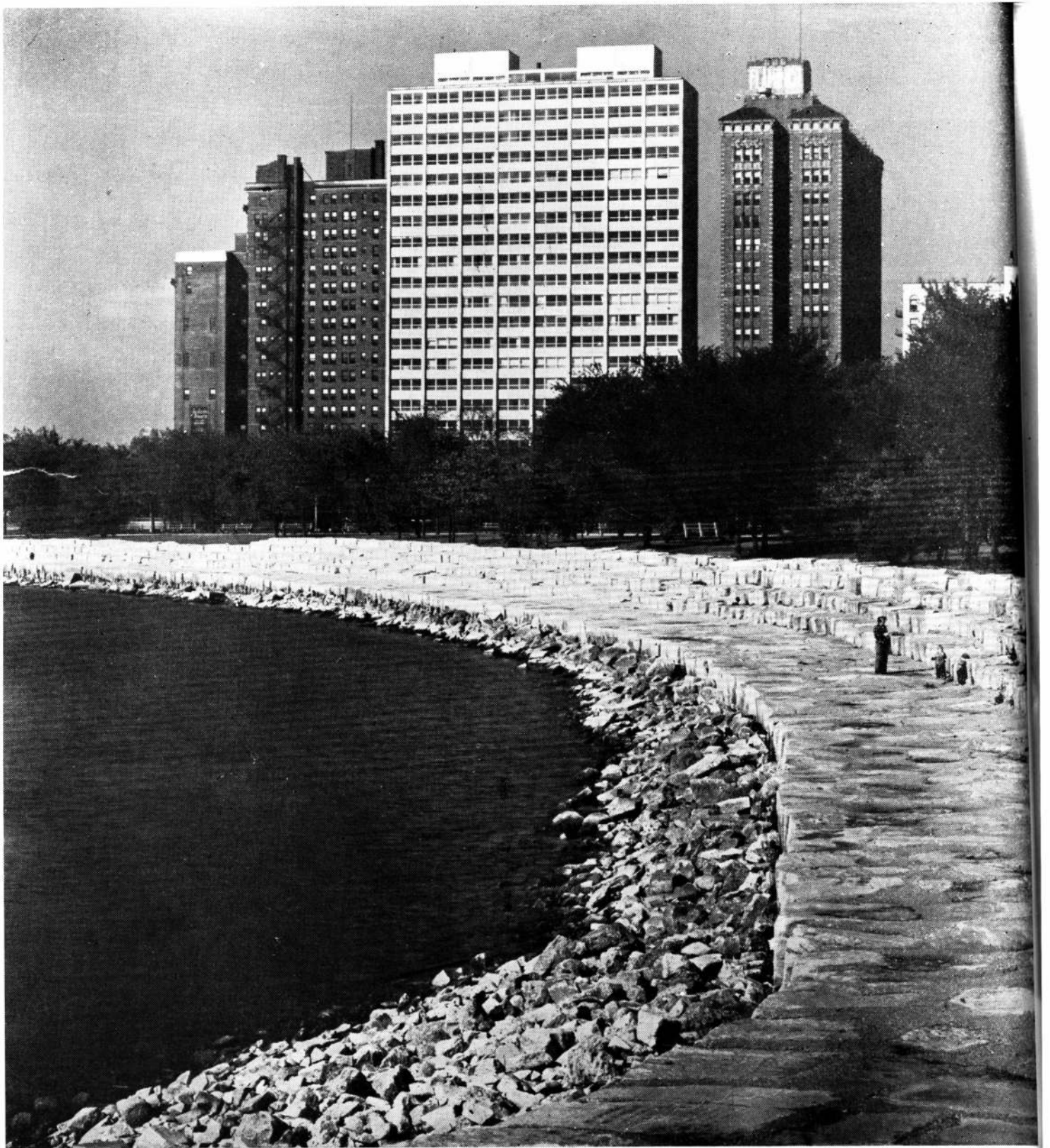




Vista interna del hall de entrada

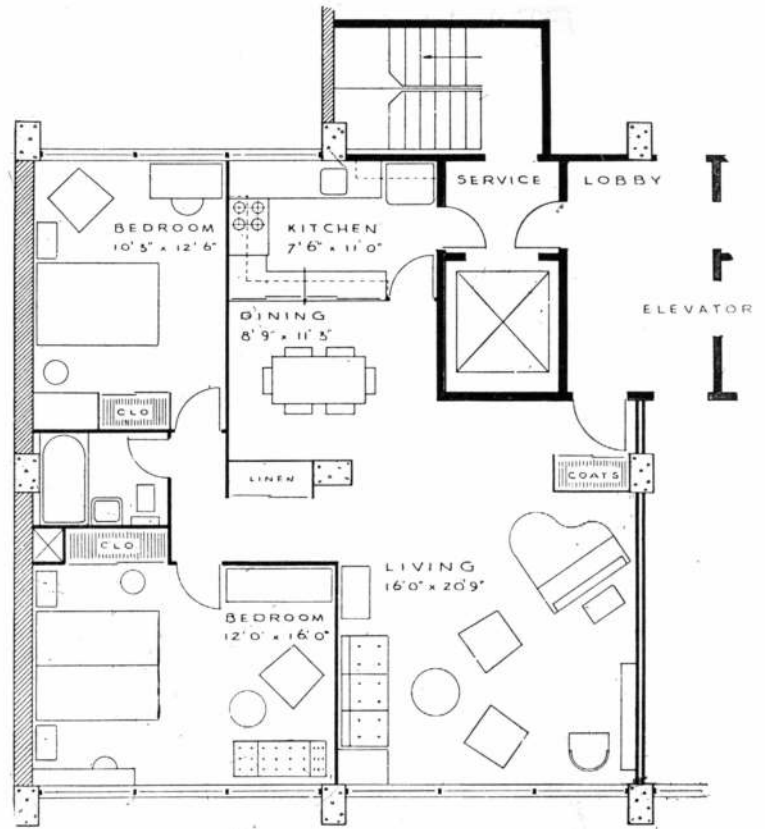
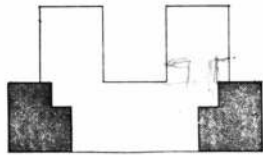


Entrada principal.

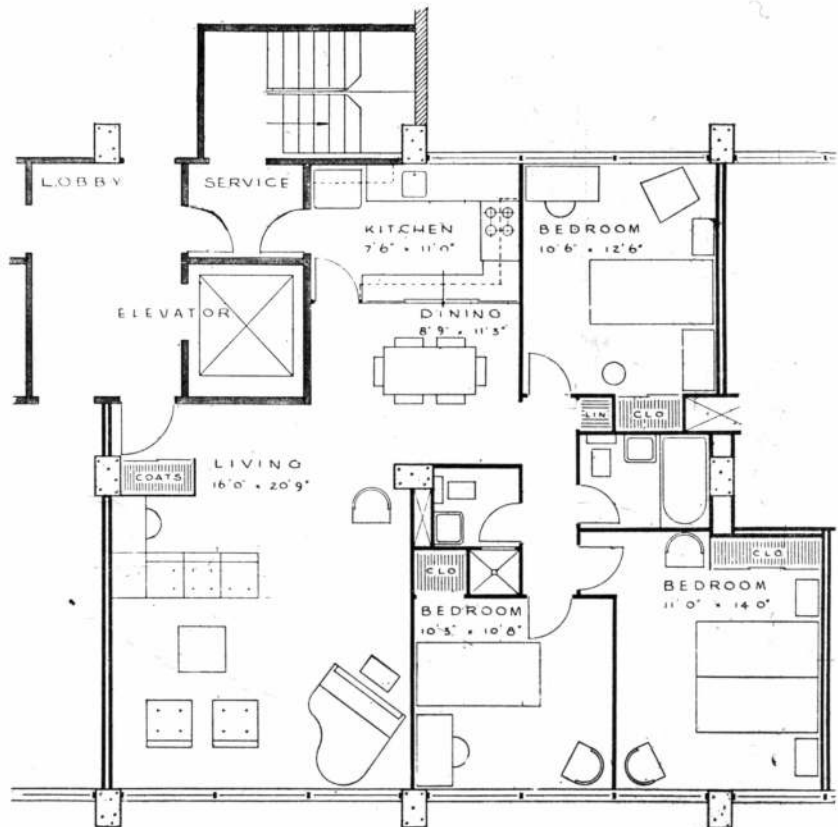
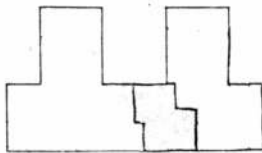


Promontory Apartments vistos desde el Lago Michigan.

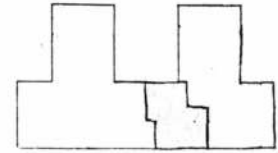
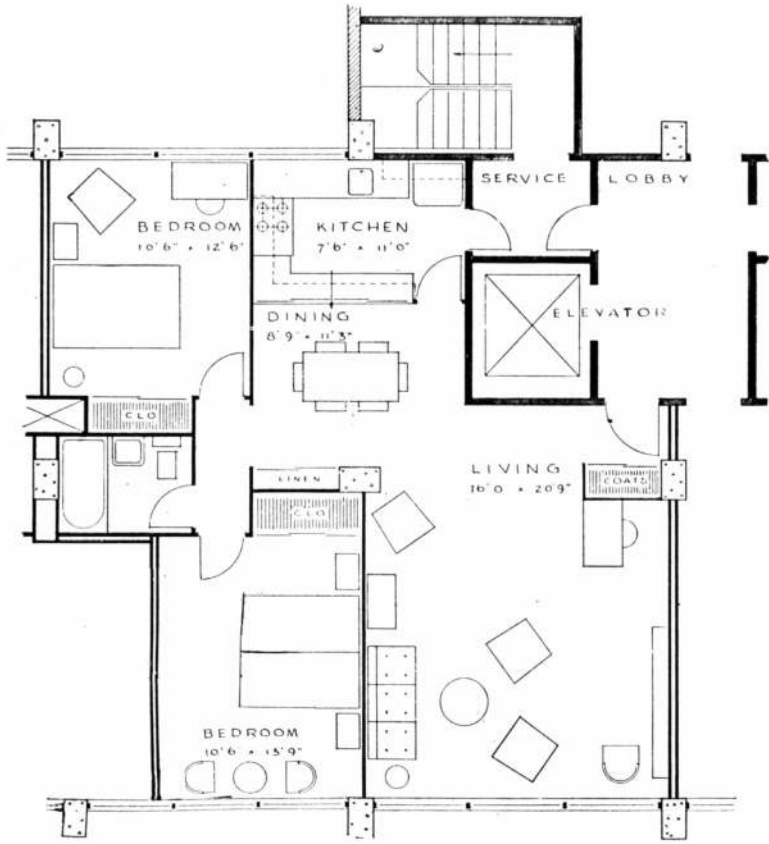
Departamentos de los extremos norte y sud (dos dormitorios).



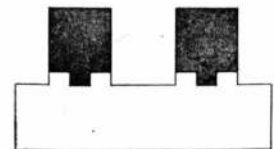
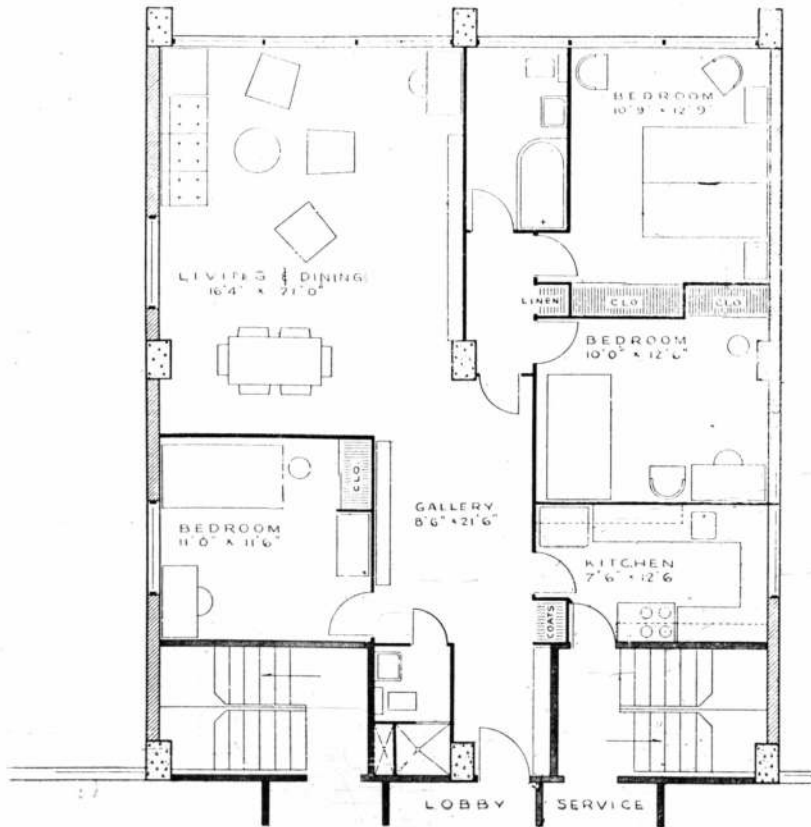
Departamentos interiores (tres dormitorios).

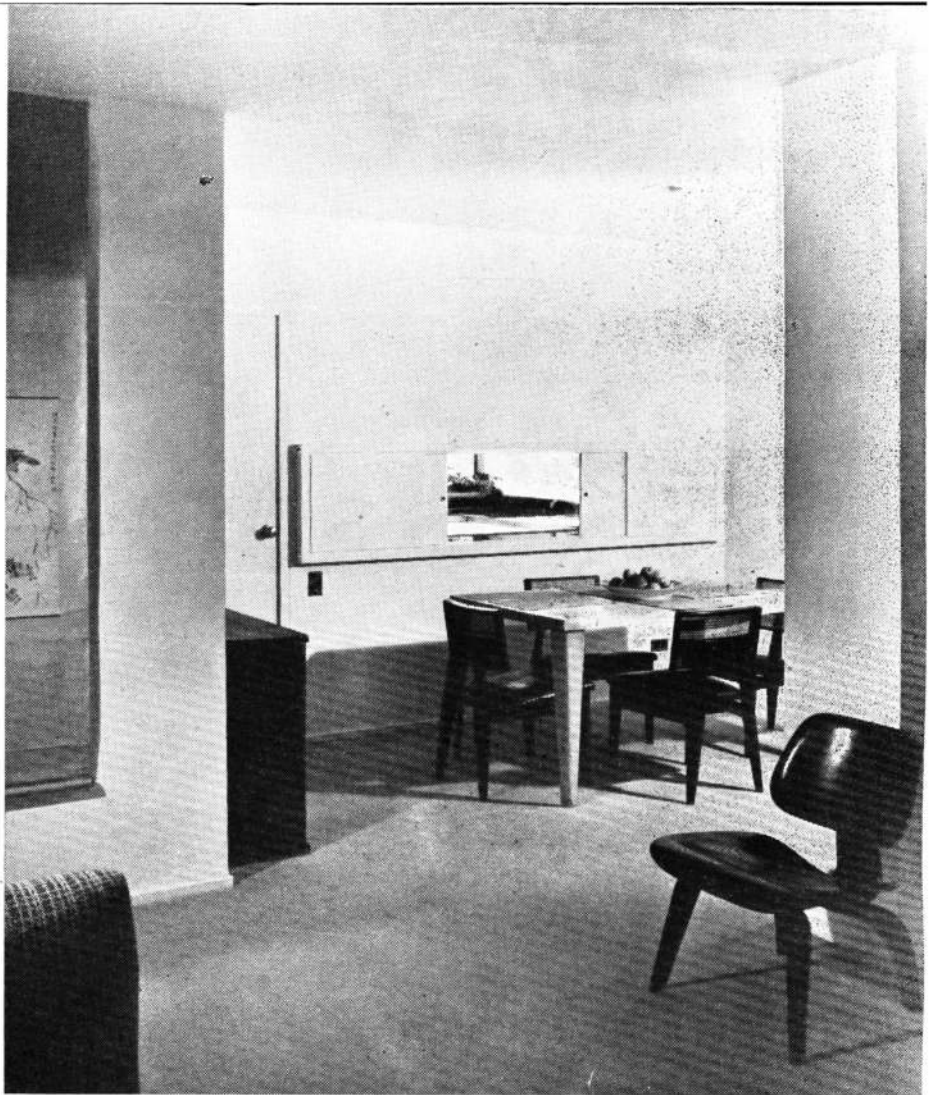


Departamento interior con dos dormitorios.



Departamentos posteriores con tres dormitorios.

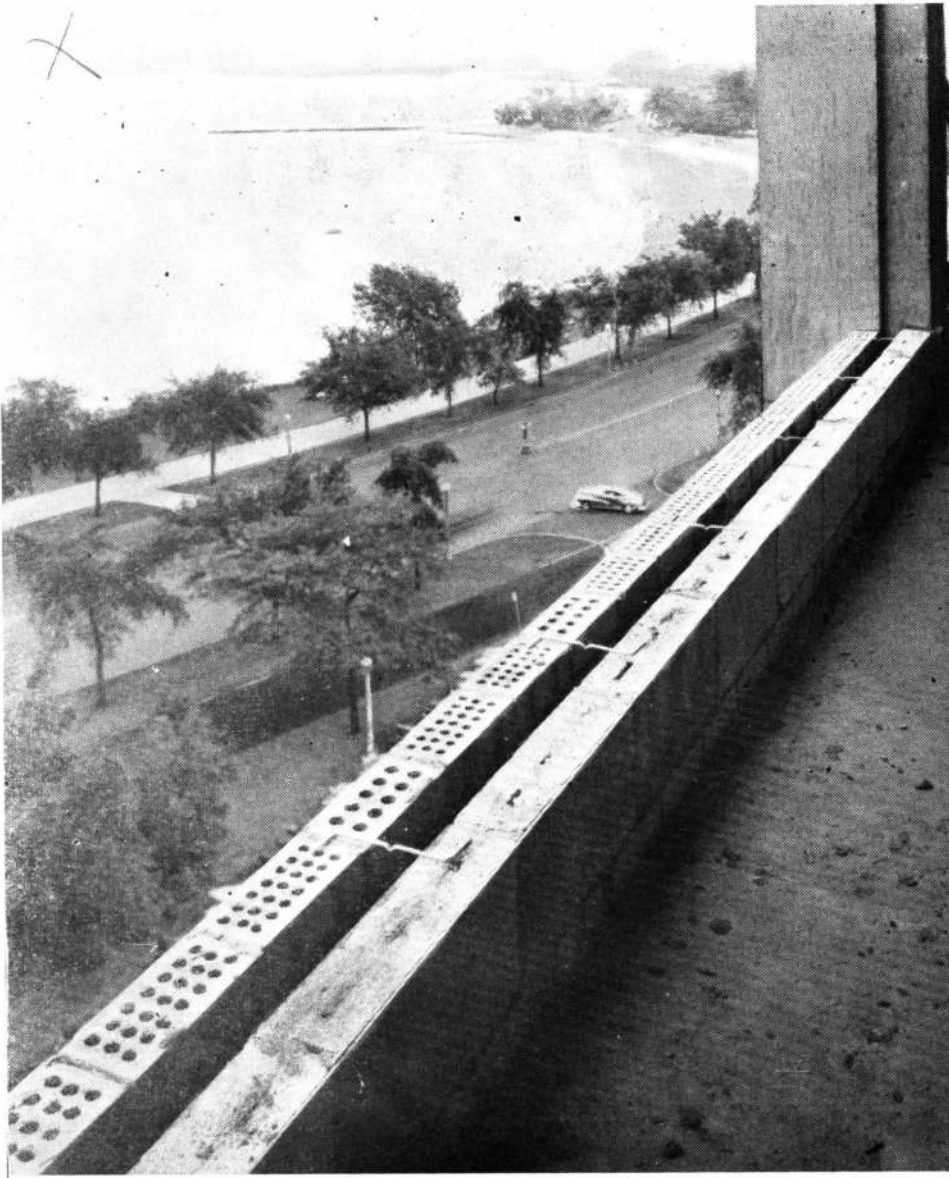




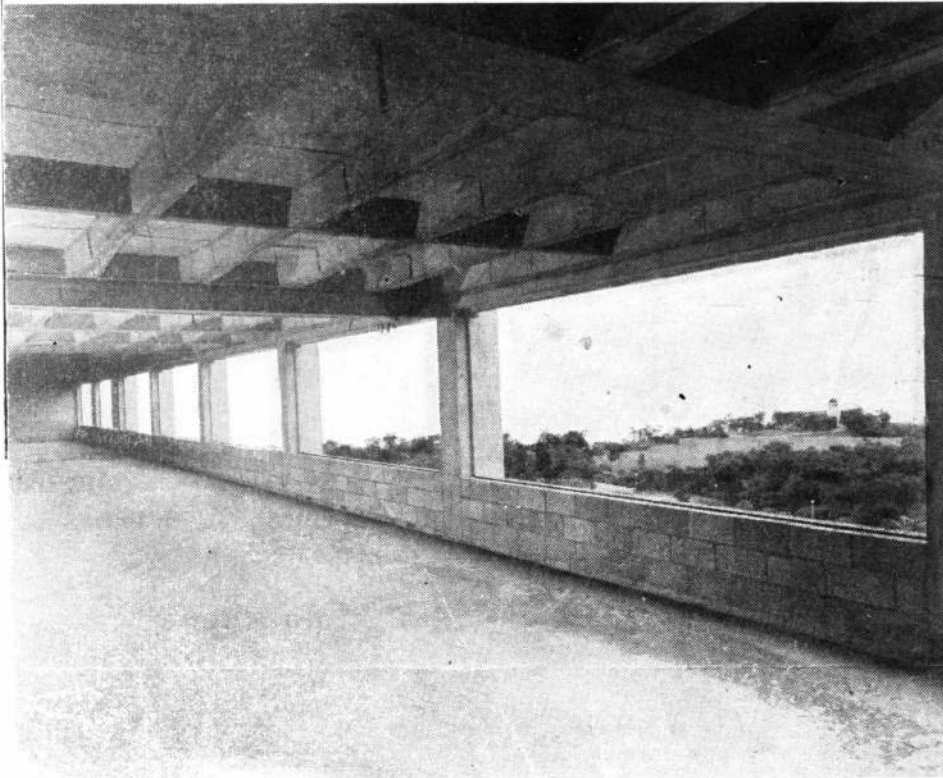
Interior de un departamento tipo; comedor visto desde el living-room con mueble pasaplatos desde la cocina.



Vista de un dormitorio en un departamento interior.



Detalle constructivo de un parapeto exterior. Muro exterior de ladrillo prensado ocre claro, espacio aislante, muro interno de blocks de pómez unido al exterior con elementos metálicos. La aislación térmica e hidrófuga, va alojada en el espacio entre ambos muros.



Detalle de un piso completo en sus elementos esenciales: columnas, vigas y losas. Dentro de este espacio se pueden adoptar un sinnúmero de distribuciones diversas, como se puede observar en las plantas de los departamentos.



Vista de las fachadas posterior y lateral.



A PROPOSITO DE ARQUITECTURA

Con motivo de la incorporación del Institute of Design (*) al Illinois Institute of Technology del cual Mies van der Rohe es Director del Department of Architecture, Serge Chermayeff, director del Institute of Design, Walter Gropius, patrocinante del mismo, y el citado Mies, pronunciaron sendos discursos de los cuales se ha traducido el de este último por creerlo de singular importancia y significado para los jóvenes arquitectos.

El mensaje de Mies van der Rohe, nos hace recordar al viejo maestro Louis Sùllivan, y sus escritos condensados en Kindergarten Chats, serie de conferencias para la joven generación de arquitectos.

Arquitectura y tecnología

Tecnología está enraizada en el pasado.
Domina el presente y se extiende en el futuro.
Es un real movimiento histórico.
Uno de los grandes movimientos que da forma y representa su época.
Puede sólo ser comparado con el Clásico (**)
descubrimiento del hombre como individuo,
la ambición de poderío de los Romanos,
y el movimiento religioso de la Edad Media.
Tecnología es mucho más que un método,
es un mundo en sí mismo.
Como método es superior en casi todo aspecto.
Pero sólo donde se le deja librada a sí misma como en
la construcción de maquinarias, o como en las
gigantescas estructuras de ingeniería, allí
la tecnología revela su real naturaleza.
Allí es evidente que no es sólo un medio útil
que es realmente algo, algo en sí misma,
algo que tiene un sentido y una forma poderosa
tan poderosa, en efecto, que no es fácil dominarla.
¿Es ésto aún tecnología o es arquitectura?
Quizás sea ésta la razón por la cual algunos
están convencidos que arquitectura no será más considerada
y será substituída por tecnología.
Tal convicción no está basada en un claro pensar.
Sucede todo lo contrario.
Dondequiera la tecnología alcanza su real propósito,
se transforma en arquitectura.
Es cierto que arquitectura se basa en los hechos,
pero su verdadero campo de actividades es en el reino
de lo trascendental.

*Espero que comprendan que arquitectura
no tiene nada que ver con la invención de formas.*

No es un campo de juegos para niños, jóvenes o viejos.
Arquitectura es un real campo de batalla del espíritu.
Arquitectura escribió la historia de las épocas
y dió a ellas sus nombres.
Arquitectura depende de su tiempo.
Es la cristalización de su estructura interior,
el lento desarrollo de su forma.
Esta es la razón porque tecnología y arquitectura
están tan estrechamente vinculadas.
Nuestro más vehemente deseo es que crezcan juntas,
que algún día la una sea la expresión de
la otra.

Sólo entonces tendremos una arquitectura digna
de su nombre:

Arquitectura como simbolo verdadero de nuestro tiempo.

(*) El Institute of Design, llamado "la Bauhaus de Chicago", es la continuación de la Bauhaus de Dessau (Alemania), bajo los principios de Walter Gropius; fué fundado por Moholy-Nagy que fué su primer director, sucediéndole a su muerte Serge Chermayeff, arquitecto inglés. Es de hacer notar que cuando Gropius dejó la Bauhaus fué sucedido sin éxito por el suizo Hannes Mayer, que se vió obligado a renunciar debido a la indisciplina reinante en la escuela. La Bauhaus, mirada con antipatía por mucha gente sin discriminación de ideologías políticas, debido a su desorganización y a su interés en discutir temas políticos más que de trabajar, amenazaba con ir a un desastre seguro.

Fué entonces, cuando Gropius y el síndico de la ciudad de Dessau, fueron a Berlín a ofrecer a Mies van der Rohe la dirección de la Bauhaus. Mies era el único arquitecto en toda Alemania con suficiente prestigio apolítico, para ser director.

Ajeno por completo a la desorganización reinante, Mies se hizo cargo de la dirección y cuando comprobó el estado de cosas adoptó medidas drásticas para salvar el desastre seguro. Con férrea disciplina de trabajo encauzó el alumnado nuevamente por la senda natural: trabajar y aprender. Reorganizada la Bauhaus pedagógicamente, Mies abandonó Dessau y el imponente edificio para trasladarse a Berlín, donde se instaló en una ex-fábrica que fué adaptada por los alumnos, edificio sin pretensiones pero sincero y adecuado.

La historia de la Bauhaus parece repetirse hoy en Chicago con la incorporación de su sucesora al Illinois Institute of Technology. He aquí cómo la sana influencia de Mies van der Rohe volverá nuevamente a hacerse sentir en la joven Bauhaus...

(**) Mies se refiere al período más evolucionado de la cultura griega, el movimiento Clásico, que abarcó tanto artes, ciencias, como letras.

Juan Angel Casasco

Chicago, noviembre de 1950.

La losa cerámica SAP, fabricada en Europa desde hace más de 20 años, puede ahora también emplearse en la Argentina, producida en el país con los mejores procedimientos para darle todos los requisitos que son necesarios al cerámico en su función de elemento estético y no de relleno.

Construimos en la actualidad la losa en 3 distintas alturas: 8, 12 y 16 cm., siendo el peso del piso terminado en la obra por m.² de 85, 110 y 130 kilos respectivamente.

La losa SAP se aplica en solados hasta luces de 6,50 m.; en bóvedas hasta 25 m.; en cabriadas hasta 12 m., siendo utilizados también para la construcción de voladizos, rampas de escalera, etc., y en general para todo tipo de trabajo en que sea prevista una losa de hormigón.



LA LOSA CERAMICA MAS RACIONAL A VIGUETAS
PRE - FABRICADAS, PLANAS O CURVAS PARA
PISOS - BOVEDAS - TECHOS

SIN ENCOFRADO PREVIO

AHORRA CEMENTO, HIERRO, MADERA, ARENA

NUESTROS TECNICOS ESTAN A SU DISPOSICION

COLABORACION: FORNACI R. D. B. - PIACENZA - ITALIA

OTIS

EMBLEMA SUPREMO EN ASCENSORES

FIDLER & Cía.

**CONSTRUCCIONES DE TECHOS
Y TEJUELAS DE MADERA
ACREASOTADAS Y TEÑIDAS**

*Obras ejecutadas para los
siguientes Arquitectos:*

UGARTE Y CAÑAS
IBARRA GARCIA Y CORREA
JORGE A. OUBINA
ALBERTO RODRIGUEZ ETCHETO
RICARDO V. VERA BARROS
ANTONIO J. R. VARELA

e Ingenieros:

ISAAC GROSMAN
EDUARDO HUME
ALBERTO ALDAO

**Calle Ituzaingó 666 - T. E. 758 - 0707
VILLA BALLESTER - F. C. N. G. B. M.**

TALLERES :
Calle Italia 1037 - SAN ANDRES
PROVINCIA DE BUENOS AIRES

NOTICIAS

COMO ALOJAR . . .

(Viene de la pág. XXIV)

4) Agrupamiento de las instalaciones sanitarias por la superposición del cuarto de baño y la cocina.

Otras disposiciones que reducen el costo son facultativas:

a) Provisión de un techo de una sola agua y de pendiente suave, en reemplazo del techo habitual costoso de dos aguas para las casas intermedias, tres aguas para las casas de los extremos o gemelas, cuatro para las casas aisladas.

b) Construcción de muros exteriores en dos tabiques de medio ladrillo, separados por un vacío. Este sistema es tradicional en Inglaterra y en los Países Bajos desde hace muchos años.

Un rincón aprovechable es previsto bajo la escalera. Los sótanos son reemplazados por un anexo espacioso, independiente de la casa, habiéndose previsto un lugar para el refrigerador en la cocina.

Reemplazo de la bañadera por una ducha.

Los tipos B10 y B11 son extremadamente económicos aunque perfectamente confortables. La disposición de las piezas es diferente en estos dos tipos para responder a las diversas orientaciones.

En los tipos B12 y B13 un pequeño vestíbulo de entrada permite el acceso a las piezas de la planta baja. El living es espacioso y la cocina suficientemente grande para dar cabida a todos los aparatos domésticos.

El tipo B14 tiene una superficie más grande pero sin embargo es de un precio de costo muy reducido.

El tipo C3 es una casa con dos alojamientos independientes. Una escalera exterior da acceso al departamento alto.

Cada uno de estos tipos puede ser mejorado por otras disposiciones de los locales que permitan responder a las distintas orientaciones de las casas.

M. Mombach

(Por cortesía de L'Habitation)

PODEMOS HACERLO, PERO ¿DEBEMOS HACERLO?

La casa industrializada es una muy hábil pieza de ingeniería —lo mismo que la bomba atómica. La misma pregunta se plantea respecto a ambas —ahora que **podemos** hacerlas, **¿debemos** hacerlas? En ambos casos hay involucrados principios morales, cuestiones de significado y de valor que trascienden las oportunidades y las imaginadas eficiencias del momento.

La casa industrializada es un gesto de desesperación. Es una tentativa desesperada para **forzar** una solución del problema del alojamiento dentro de los límites de nuestro presente marco socio-económico.

Y no conseguirá tal cosa.

(Sigues en la pág. XXXIII)

AVISOS CLASIFICADOS

**N
A
T
A
T
O
R
I
O
S**

Constrúyalos Ud. mismo
con nuestros elementos premoldados de hormigón armado.



Fabricantes:
AMATO & Cía.
San Martín 201 * 34 - 9055

C. G. KASSLER & Cía.
IND. Y COM. S.R.L. - CAP. \$ 500.000.-

★

INGENIEROS ESPECIALIZADOS EN
GAS INDUSTRIAL

INSTALACIONES DOMESTICAS y en OBRA

**A I R E
V A P O R
A G U A
O X I G E N O**

HELGUERA 254/58 69-2478

LA MADERA AL SERVICIO DEL ARQUITECTO,
por Severino Pita.

Toda la carpintería blanca; puertas de entrada, guillotina y corredizas, ventanas de abrir al exterior, al interior, corredizas y de guillotina; con láminas constructivas a escala, fotografías numerosas y explicaciones detalladas 268 páginas con excelente impresión y sólidamente encuadrado ... \$ **85.-**

Hojéelo en cualquier librería

PODEMOS HACERLO...

(Viene de la pág. XXX)

¿Qué es lo que hay de equivocado en nuestro presente abastecimiento de casas?

A. Las unidades individuales están pobremente proyectadas y en pobre condición física.

B. La manera de ubicar las casas en el terreno ha sido determinada por la comodidad de los loteadores y por la necesidad de ganancia, más que por las necesidades biológicas y sociales de la gente.

C. La casa no tiene relación de significación respecto a los centros de trabajo, de compras, de recreación, etc.

D. El presente alojamiento es demasiado caro. Esas dificultades están estrechamente entrelazadas con el canevas social y **cualquier solución en términos de técnica está destinada al fracaso.**

De las dificultades enunciadas la casa industrializada puede, a la larga, afectar solamente a la primera favorablemente, es decir, puede mejorar el diseño y la estructura de la unidad individual.

Aunque los proponentes de la casa industrializada destacan la posibilidad de costos menores, yo dudo mucho que el obrero común se encuentre con que puede alquilar una vivienda con una proporción mucho menor de su salario que el que destina actualmente a ese fin. Para comenzar, los propietarios de la tierra y los prestamistas van a tomar buen cuidado para que los costos de la casa industrializada, más la tierra, no desciendan tanto como para poner en peligro el valor de las hipotecas vigentes. Supongamos, sin embargo, que la casa industrializada consiga ir bajando sus precios continuamente, aunque también suavemente, de manera que en 25 ó 30 años el total de la población viva en ellas. ¿Cuál será el resultado final? Pues simplemente que Mr. Fuller (o algún otro) sea enormemente rico, los salarios habrán bajado al nivel en que las ventajas de la vivienda más barata habrán desaparecido, y nuestras ciudades se habrán atomizado, expandido y desintegrado hasta el grado n, y estarán fantásticamente en quiebra.

No; la real solución es la planificación de ciudades y la reconstrucción física de nuestras ciudades debe esperar el advenimiento de un sistema social en que la fuerza motriz sea otra que el lucro.


Si las ciudades fueran planeadas, entonces los vecindarios no necesitarían, como ahora, agotarse más rápidamente que las casas contenidas en ellos. No habría, pues, razón para una prematura decrepitud. Las comparaciones entre casas y

(Sigue en la pág. XXXV)

HERRAJES
para obras

D.C
MARCA REGISTRADA

**HIERROS
ACEROS
CHAPAS
ALAMBRES
CAÑOS
MAQUINAS**



ESTABLECIMIENTO
DESCOURS & CABAUD
S. A. INDUSTRIAL Y COMERCIAL

SUCURSAL BUENOS AIRES, BOLIVAR 438/50 T. E. 90-0461
OTRAS SUCURSALES EN:
ROSARIO - CORDOBA - BAHIA BLANCA - SANTA FE - TUCUMAN - MENDOZA - SALTA
SGO. DEL ESTERO - RAFAELA - RESISTENCIA

GUIA PROFESIONAL

AZULEJOS

INSTALACIONES DE GAS

MOBLAJES Y DECOR.

"VICRI DE OPALINA ERMAGAN"
 AZULEJOS DE OPALINA
ERMAGAN
 ERNESTO Y MANUEL GANDULFO
 Aliv. THOMAS 835/39 - T. E. 54-1049 y 1516 - Bs. As.

EL GAS
 Empresa instaladora de cañerías para Gas - Contratista de la Dirección General del Gas del Estado.
 DIRECTORIO 600 T E 60-7898

CASA RIZZA
 CARPINTERIA
 MOBILIARIOS
 DECORACIONES
 INSTALACIONES
 47, Cuyo 4960 CASTELLI 131

AMIANTO

CONSTRUCTORES


amianto
 AISLACIONES - MASILLA DE AMIANTO (Aprobado por el Min. de Guerra)
Termotécnica Argentina
 (José Tomassini)
 RIVADAVIA 755 T. A. 34-1734

EMPRESA DE CONSTRUCCIONES
"OETTEL"
 CORRIENTES 4634
 T. A. 79, Gómez 6153

PRIMIGAS

 Compañía de instalaciones de cañerías de gas y supergas y cañerías de incendio.
 SANTA FE 5384 T. E. 72-8537

Angel di Baja
 Decoraciones de interiores
 Tapicería
Bustamante 884
 T. A. 79, Gómez 4295

CALEFACCION

DECORADORES

CAPE
 INSTALACIONES de Calefacción Industriales
 Contra Incendio Petróleo
 CHARCAS 1927 T. E. 44-5600

J. LANGLOIS
 ESTUDIO DE COLORES PARA FRENTES E INTERIORES
 70 - 6743

Leonardo y Reina
 Compañía de instalaciones de cañerías de gas y supergas y cañerías de incendio.
 SANTA FE 5384 T. E. 72-8537

MOSAICOS

MOSAICOS REVESTIMIENTOS Y ESCALERAS
V. MOLTRASIO e HIJOS
 S. R. L. - Cap. \$ 260 000
 Exp. y venta: FED. LACROZE 3331
 T. A. 54, Darwin 1868 - Buenos Aires

HIERRO FORJADO

LADRILLOS

D. Fortunato & Cía.
 INSTALACIONES DE CALEFACCION
 en todos los Sistemas y Anexos
 Instalaciones de quemar petróleo
 QUESADA 2670 - T. A. 70-5024
 BUENOS AIRES

BELLANI & Cía.
 CREACIONES FABRICANTES-IMPORTADORES
HIERROS ARTISTICOS
 ARANAS FAROLES- CANDELABROS
 LAMPARAS CONSOLAS- CHIMENAS
 REJAS- HERRAJES- APLIQUES
 BRONCES. COBRE BAT. CERAMICAS
 DIAZ VELEZ 3473 - U.T. 62-2879

SUCESION DE **FRANCISCO CTIBOR**
 FABRICA DE LADRILLOS
 Ringuellet F.C.S. - U. T. 890, La Plata
 Escritorio: Avda. de Mayo 878
 U. T. 34, Defensa 8580
 LADRILLOS MACIZOS F. C. aprobados por la Dir de las O. S. de la Nación
 HUECOS PATENTADOS para entrepisos azoteas, chimeneas, bebederos, etc.

MAYMO
 COMERCIAL INDUSTRIAL
 MAYOLICAS - MOSAICOS - CERAMICAS
 Dep. y Fábrica Exp. y Ventas
 Av. SAN MARTIN 3594 CHACABUCO 710/11
 T. A. 741 - 1990 T. A. 33-3312
 Florida F. C. del E. Bs. Aires

CERAMICAS

INSTALACIONES DE GAS

MARMOLERIA

PINTURAS

CERAMICA LIGURE
 AZULEJOS
"VICRI"
 TEJAS **"INCA"**

E. T. I. GAS
 EMPRESA TECNICA INSTALADORA
 INSTALACIONES DOMICILIARIAS e INDUSTRIALES
 URUGUAY 228 - Esc. 14 T. A. 37-5880

MARMOLES
CELSI & Cía.
 R. de Janeiro 631 esq. Díaz Vélez
 T. A. 60, Caballito 1840
 Buenos Aires

B. BAYON
 EMPRESA DE PINTURA
 Para Trabajos de Calidad
 Escritorio y Depósito
 Estados Unidos 324/6 T. A. 34-208:

B. SORGE Y Cía.
 ESMERALDA 22 - Piso 1º
 34 - Defensa 5212
 BUENOS AIRES

CAPE
 INSTALACIONES de Gas Supergas
 CHARCAS 1927 T. E. 44-5600

MAQUETTES
MAQUETTES
 Construcciones en Escala en General PLANIALTIMETRIAS y PANORAMICOS
F. S. VIGNAU
 VIAMONTE 2534 T. E. 47-4890
 3º P. Dto. 15

TALLERES METALURGICO:
"CARMETAL"
 TALLERES INDUSTRIALES METALURGICOS S. R. L.
 HERRERIA
 CARPINTERIA METALICA
 MUEBLES DE ACERO
 Sgo. del Estero 3799 - 4 de JUNIO - LANU:
 241 Lanús 1496

PRODUCTOS
DURABEL

Hijos de **PABLO CONCARO**

SOCIEDAD DE RESPONSABILIDAD LIMITADA - CAPITAL \$ 1.000.000

CORRESPONDENCIA
CASILLA DE CORREO N° 20
BERNAL
F. C. S.

AVDA. LOS QUILMES Y LINIERS
(RUTA NACIONAL N° 2 - KILOMETRO 17355)
QUILMES
F. C. S.

U. T. 202 (BERNAL) 0149

Fabricantes de Pinturas · Colores · Barnices · Esmaltes · Aceites de Lino

PODEMOS HACERLO...

(Viene de la pág. XXXIII)

automóviles son falsas e inducen a error. Una casa no se mueve, sus partes no se mueven y consecuentemente **se desgastan muy lentamente**.

Una casa bien construída en un lugar estable puede proporcionar un excelente alojamiento por lo menos para 100 años, y en pequeñas ciudades de Europa así ha sucedido por ese y aún más largo tiempo. Dentro de los períodos históricos **la gente no cambia biológicamente**, y los mismos árboles, sol, brisas y vistas que nos benefician ahora, beneficiarán a nuestros remotos descendientes.

Todo depende de la planificación en gran escala. Con ella, podemos tener más grandes y más hermosas ciudades, podemos vivir en edificios ricos y bien proyectados, diseñados para cada sitio en particular por arquitectos e ingenieros ansiosos de sobrepasar las realizaciones de la ciudad o de la manzana vecina. **Y no necesitaremos amortizar esos edificios en 20 ó 30 años.**

Si no planeamos, podremos y querremos vivir en un ambiente de claustrofobia, de idénticas cuevas de conejo, sin dignidad, sin belleza, sin vida comunal y hasta sin eficiencia.

Jack Albert.

CASAS DE CONSTRUCCION DOMESTICA

Ha resultado tan promisorio en los Estados Unidos un nuevo método por el cual una familia de agricultores puede construir su propia casa a reducido costo, que el gobierno federal ha autorizado la realización de un amplio programa de estudios tendiente a desarrollarlo en gran escala. El método fué originado en el Instituto Tuskegee, de las cercanías de Birmingham, estado de Alabama, fundado en 1881 por el gran educador negro Booker T. Washington, ya desaparecido.

En el nuevo método de construcción se emplean bloques de concreto. El mismo agricultor puede hacer los bloques, utilizando moldes de madera. Después de unos cuantos días de práctica, cualquier hombre puede fabricar hasta cien bloques por día. El cemento es barato y el agricultor puede obtener los demás materiales necesarios para la construcción (arena y pedregullo) en su propia tierra o en las orillas de los arroyos vecinos.

El campesino y sus familiares pueden realizar también casi todos los trabajos de albañilería. Los obreros especializados se necesitan solamente para los techos, las instalaciones eléctricas y las cañerías del agua.



*Copias de
Planos*

Cestafe y Andrili Hnos.

Carabelas 231 - T. E. 35-2944

MATERIALES DE DIBUJO
TELAS Y PAPELES DE CALCAR

BONAFEDE E HIJOS S. R. L.

CAPITAL \$ 1.200 000 M/N

☆

SAN JUAN 2599

T. E. 45-3830-0395 — COOP 492 SUD

☆

MATERIALES Y ARTEFACTOS SANITARIOS

FABRICA DE CAÑOS DE PLOMO