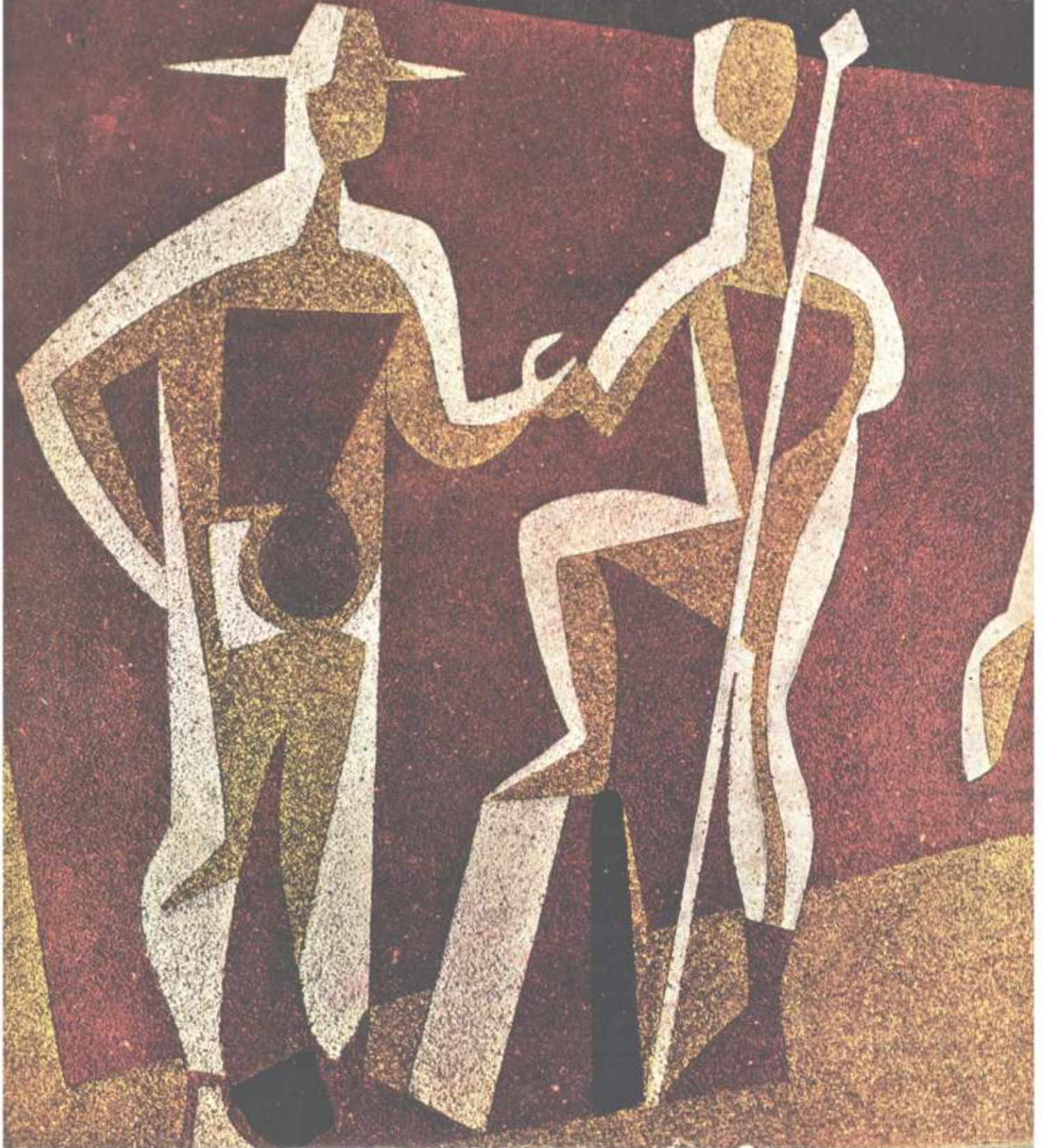


nuestra 331 arquitectura

Buenos Aires

Año 1957

\$ 18 en todo el país



\$ 100 el m².

Este es el **precio en la actualidad** de las **Piedras Rústicas Bertini**; block rectangular de 30 x 40 cms. con una cara imitando la piedra Mar del Plata.

Debido a lo que creemos una imperiosa necesidad del momento **no aumentaremos** el precio mencionado para no encarecer la construcción.

Informamos esto para que **nadie ignore** el precio por metro cuadrado del revestimiento denominado

PIEDRAS RUSTICAS BERTINI

Lo más interesante para aquel que compra es

P R E C I O

C A L I D A D

A S P E C T O

BERTINI y Cía.

**ESCRITORIOS:
DIRECTORIO 233
BUENOS AIRES**

Este precio rige en entregas hechas directamente de fábrica a obras situadas en la Capital Federal y Gran Buenos Aires, pues nuestros revendedores en el interior están autorizados al precio libre.

NUESTRA ARQUITECTURA

Junio 57 - Año 28 - N° 331

Reg. de la Propiedad Intelectual N° 534 926

Revista mensual editada por:
EDITORIAL CONTEMPORA S. R. L.
Capital \$ 102.000.-

Sarmiento 643 - Buenos Aires
Teléfonos: 45 - 1793 y 2575

director: Raúl H. Burzaco

n

a TARIFAS:

en la Argentina:

Ejemplar suelto \$ 18.—
Suscripción anual \$ 150.—

en el Extranjero:

Ejemplar suelto \$ 25.—
Suscripción anual \$ 250.—

S U M A R I O

	Pág.
E. Alvarez Claros, arq.: Dos Casas de Acassuso	37
Planificación y Equipos de Hospitales para Enfermos Crónicos	41
Gommel Roesner, arq.: Residencia en Austin, Texas	50
Hablan seis profesionales de la construcción.	53
PLASTICA. Enrique de Larrañaga, por Félix M. Pelayo	57
Frank Lloyd Wright, el arquitecto extraordinario	61
Thomas Scott Dean, arq.: Barrio "Hollywood Heights"	66
Exposición Internacional de la Construcción, Berlín 1947	70
Notas	1 a 72

En Tapa: Una obra de arte ejecutada con un noble material.

MURAL (detalle) del pintor Luis Seoane, realizado en FULGET.

OBRA: Juramento y Arcos (hall).

PROYECTO Y CONSTRUCCION: E/C. Marino Lorenzutti e Hijos S.R.L.

La dirección de N. A. no se responsabiliza por los juicios emitidos en los artículos firmados que se publican en la revista.

NOTAS

NUEVAS EDIFICACIONES CONTRIBUYEN A REDUCIR EL COSTO DE LA VIVIENDA EN LOS ESTADOS UNIDOS

En ciudades y pueblos de una costa a otra de los Estados Unidos se están despejando las zonas ruinosas para dejar espacio a plazas y sitios de estacionamiento arriba y debajo de la superficie de las calles. Se encuentra en vías de construcción nuevos pasos inferiores, desviaderos, vías francas, caseríos modernos y centros comerciales. Los norteamericanos están en plena realización de una gran obra de remodelamiento nacional.

En medio de toda esta actividad, la eliminación de tugurios sigue siendo uno de los principales objetivos. Para conquistar esta meta, las agrupaciones cívicas están reclamando con urgencia a los individuos, en particular, que pongan primero su casa en orden y que cooperen con sus vecinos para elevar los niveles de vida de toda la comunidad. Así, pues, en una ciudad de Pennsylvania una junta local de corredores de bienes raíces hizo un estudio de todas las propiedades del pueblo y logró que se mejoraran 500 viviendas en mal estado y que se demolieran 50 zonas ruinosas.

(Continúa en la pág. 2)

Placas

hormigón celular

fraguado en autoclave

SIHL
S. R. L.

largo 2,00 a 4,00 m
ancho 0,80 m.
esp. 0,05 a 0,12 m.

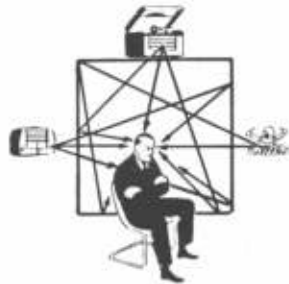
Montevideo
434 - 70
T. E. 35 - 5887

RUIDOS!!!

FIBRA DE VIDRIO-VIDROFLEX-LANA DE VIDRIO-VIDROLANA



PISOS FLOTANTES ANTISONOROS
VIDROFLEX



ASLACIONES ANTISONORAS
VIDROFLEX - VIDROLANA



CIELORRASOS FONOAORSORBENTES
PLACAS DE YESO O METALICAS Y VIDROLANA

ISOCOR S. R. L.

CAPITAL \$ 250.000.-

SARMIENTO 1967 P. BAJA OFIC. B T. E. 47-9807

CONCESIONARIA EXCLUSIVA
PARA LAS
APLICACIONES ACUSTICAS
DE LA
VIDRIERIA ARGENTINA S. A.

FIBRA DE VIDRIO-VIDROFLEX-LANA DE VIDRIO-VIDROLANA-FIBRA DE VIDRIO-VIDROFLEX-LANA DE VIDRIO-VIDROLANA

Sucesión de:

FRANCISCO CTIBOR

FABRICA DE LADRILLOS

Ringuet - F. C. N. G. ROCA - T. E. 890 - La Plata

ESCRITORIO

Av. de Mayo 878 - T. E. 34 Defensa 8580

LADRILLOS MACIZOS F. C.

Aprobados por la Dir. de las O. S. de la Nación

HUECOS PATENTADOS

para entrepisos, azoteas, chimeneas, bebederos, etc.

NUEVAS EDIFICACIONES...

(Viene de la pág. 1)

En Ohio, una agrupación de vecinos publicó una de las primeras guías prácticas que han aparecido para la conservación de los barrios en decadencia. Asimismo, obtuvo una reforma a la Carta Municipal, estableciéndose una comisión de urbanismo.

En California una comisión de vecinos influyó en el ánimo de la administración municipal hasta que se logró simplificar y centralizar el trámite de los problemas de vivienda.

Se han tomado tales medidas por reconocerse que los tugurios no sólo afectan a la población que vive en ellos, sino a toda la comunidad — que tiene que soportar un creciente gravamen de contribuciones por concepto de bienestar social, salubridad pública, protección contra incendios y servicio de policía.

Cada ciudad tiene su propio método de resolver este problema. En Detroit, Michigan, se ha puesto en vigor un novedoso programa de rezonificación o reurbanización, inspirado en una organización cívica de gran visión, que está a punto de renovar una sección central urbana en decadencia.

El plan consiste en transformar en zona residencial 53 acres (21,4 hectáreas) de terrenos yermos y limpios de tugurios próximos al centro comercial de la ciudad. La urbanización se denominará Parque Lafayette y comprenderá casas de apartamentos y grupos de casas para 1.700 familias.

Por todo su centro cruzará un parque de 17 acres (7 hectáreas) dedicado a recreo y, de paso, eliminará el cruce de vehículos, dotándose de árboles y arbustos y de amplios prados cubiertos de césped. La génesis del proyecto presentado por intermedio de la Corporación Cívica de Reurbanización de Detroit, es uno de sus aspectos más significativos y puede dar la pauta para la rehabilitación de áreas similares en otras ciudades.

El sitio fué originalmente una zona en declive a pocas cuadras al norte del río Detroit. Se cedieron 10 acres (4 hectáreas) a la Universidad de Wayne y más de la mitad del resto se reservó para campos de juego y escuelas, pero durante dos años fueron inútiles los esfuerzos para lograr que un constructor privado comprara y urbanizara los 53 acres (214 hectáreas) restantes.

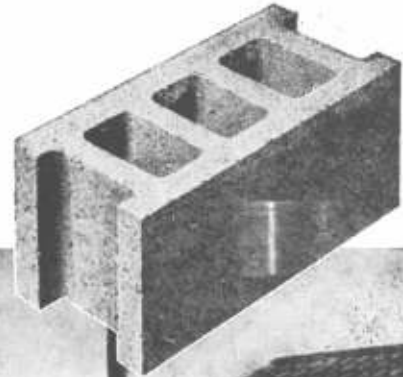
Entonces algunos dirigentes de la colectividad con-

(Continúa en la pág. 4)

La experiencia confirma las relevantes condiciones de los

BLOQUES DE HORMIGÓN

PARA LA CONSTRUCCION DE VIVIENDAS



El barrio de 300 casas construidas por el Gobierno de la Provincia de Buenos Aires en el Partido de Lanús, utilizando bloques de hormigón, es otra demostración concluyente de las relevantes condiciones técnico-económicas de ese material para la construcción de toda clase de edificios.

Su comportamiento, después de varios años de construidas, constituye una prueba fehaciente de los excelentes resultados que pueden lograrse con el empleo del bloque de hormigón, si se respetan las normas que su uso impone.

Además de las cualidades de resistencia y durabilidad del bloque de hormigón, su empleo proporciona:

- *Mayor economía de mano de obra.*
- *Mayor aislamiento térmico.*
- *Menor costo por metro cuadrado de pared.*
- *Mayor rapidez de ejecución.*

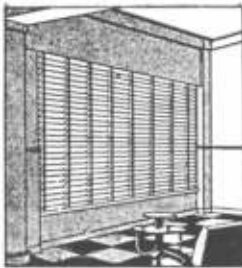
El Instituto del Cemento Portland Argentino le brinda sin cargo a quien lo solicite, dirigiéndose por carta o personalmente a su Casa Central o Seccionales, la más amplia información sobre el uso y aplicaciones del bloque de hormigón.

INSTITUTO DEL CEMENTO PORTLAND ARGENTINO

Calle San Martín 1137 - Buenos Aires

SECCIONALES:

CENTRO: Rivero Indarte 170 - Córdoba - **NORTE:** Muñecas 110 - Tucumán - **SUR:** Calle 50 N° 610 - La Plata - **LITORAL:** Sarmiento 784 - Rosario - **CUYO:** Patricias Mendocinas 1071 Mendoza - **CAMPO EXPERIMENTAL:** Edison 453 - Martínez Pcia. de Buenos Aires



"VENTILUX"

Persianas plegadizas de aluminio y madera

GAONA 1422/32/36

SUC. JUAN B. CATTANEO S. R. L.

CAPITAL \$ 1.800.000.-

T. E. 59-1655 y 7622

CORTINAS DE ENROLLAR

Proyección a la veneciana, sistema automático

"8 en 1"



NUEVAS EDIFICACIONES...

(Viene de la pág. 2)

cibieron la idea de organizar una corporación cívica de reurbanización, sin fines de lucro, financiada por organizaciones locales, para que sirviera de agente catalizador del proyecto. El presidente de la United Automobile Workers (sindicato unido de obreros automovilista, Walter P. Reuther, llegó a ser uno de sus principales portavoces.

Se estableció un comité cívico representativo para estudiar las posibilidades de reurbanizar un caserío residencial integrado, en los terrenos yermos. Mediante la contribución de compañías fabricantes de automóviles, el sindicato de automovilistas, los servicios públicos y otras empresas y sindicatos loca-

les, se ha logrado recaudar hasta la fecha un poco más de \$ 400.000 y se ha trazado un plan de reurbanización. En virtud de un acuerdo suscrito con el Municipio, el grupo cívico comprará los cincuenta y tres acres en un plazo de cuatro años a un costo total de casi 1,2 millones de dólares.

Pronto comenzará la edificación de una casa de apartamentos de 22 pisos y 340 unidades, diseñada por el arquitecto de fama mundial Ludwig Mies van der Rohe. Será ésta una estructura de cemento armado, paredes de aluminio y cristal verde, con aire acondicionado. También comenzó este otoño la construcción de edificios para apartamentos tipo jardín, que comprende 100 unidades de vivienda. Una vez que se completen estas unidades, la firma de construcción y urbanización reembolsará a la corporación cívica el importe de los terrenos adicionales para su ulterior urbanización. Este aspecto final del plan es, a juicio de sus patrocinadores, una fórmula adecuada que puede aplicarse en cualquier parte.

En Syracuse, Nueva York, ciudad de unos 250.000 habitantes, existen cinco grandes industrias que atraen a la gente con sus empleos mejor pagados. A causa del rápido éxodo hacia la ciudad, de personas que antes vivían en zonas rurales, o de negros procedentes del Sur, las nuevas construcciones de viviendas baratas no bastaron para dar alojamiento, y los vecindarios ya superpoblados tuvieron que absorber a los recién llegados.

Sin embargo, como la población de Syracuse no es como las de Nueva York o Detroit, ni está encerra-

MOSAICOS

REVESTIMIENTOS Y ESCALERAS

V. MOLTRASIO e Hijos

S. R. L. CAPITAL \$ 560.000

Exposición y venta: Fed. Lacroze 3335
T. E. 54, Darwin 1868 - Buenos Aires

Desde 1919 al Servicio de la Construcción



COMPAÑIA ARGENTINA DE CEMENTO PORTLAND

RECONQUISTA 46 - BUENOS AIRES



SARMIENTO 991 - ROSARIO

da por similares límites geográficos, las autoridades municipales decidieron posponer la acción hasta ver si la situación se encauzaba por sí misma. Mientras tanto las autoridades municipales de Syracuse hicieron cumplir las leyes estatales destinadas a evitar la inflación de los alquileres.

Pero las casas para una familia, que dominaron el auge de las edificaciones durante la posguerra, resultaron demasiado caras para grupos con bajos ingresos y gran parte de la nueva fuerza obrera, debido a su movilidad, prefirió alquilar apartamentos en vez de comprar casas.

En 1954 apareció en la prensa una serie de artículos que hicieron ver al público las condiciones de hacinamiento que existían. Poco después un grupo de ciudadanos, trabajadores sociales y dirigentes religiosos propusieron un programa específico.

Abogaban éstos por la construcción de viviendas públicas adicionales, con fondos federales y del Estado, y por una campaña educativa que estimulara a los vecinos de los tugurios a buscar alojamiento en otras barriadas de la ciudad.

Las agrupaciones religiosas y otras organizaciones cívicas secundaron sin demora este programa. El alcalde de Syracuse designó una comisión de reurbanización para que examinara las grandes necesidades de vivienda e impulsara el mejoramiento de las facilidades existentes. Como no era posible remodelar todos los edificios y algunos de ellos había que demolerlos, el alcalde nombró un director para los trabajos de relocalización, que ayudara a las

personas desplazadas cuando sus casas se declararan inhabitables. Las iglesias de la comunidad, por su parte, patrocinaron reuniones con el fin de allanar el camino para que los vecinos de la localidad aceptaran a los que venían de los tugurios.

La ciudad de Syracuse, mientras tanto, recibió ayuda del Estado de Nueva York por la suma de seis millones de dólares, y de cinco millones por parte del gobierno federal.

Antes de que estos proyectos pudieran construirse, hubo que superar una serie de obstáculos. Llevar a cabo las edificaciones en el sitio antes ocupado por el tugurio habría exigido la demolición de edificios adicionales, aumentando así el problema crítico. En lugar de destinarse a nuevas construcciones

muebles para
el profesional

arq. MARCO DEL PONT

estudio:

libertad 877 - t. e. 41-0564
buenos aires

ALITALIA

reduce las tarifas para
cualquier parte del mundo

VIAJANDO "TURISTA"

EN LOS
MODERNOS
DC-6B

rebaja de
casi un

30%

ROMA

MILAN

LISBOA

RIO DE JANEIRO

SAN PABLO

MONTEVIDEO

BUENOS AIRES

ALITALIA

Para informes y pasajes dirijase
a su agencia de viajes preferida
o en las oficinas de:

ALITALIA

Córdoba 601 - T. E. 32-7700
Buenos Aires



Despache su correspondencia por ALITALIA los días
Lunes y Viernes hasta las 20.30 hs. en el Correo Central

NUEVAS EDIFICACIONES...

nes, gran parte de los fondos concedidos por el Estado y el Gobierno Federal se invirtió en la compra y demolición de propiedades relativamente costosas, en el centro de la ciudad. Una ciudad de rápido crecimiento como Syracuse dispone de pocos sitios sin edificar.

Por último se adoptó un programa en virtud del cual se ejecutarían algunos pequeños proyectos en diversas partes de la ciudad. Para este plan han hecho su contribución adicional ciertas agrupaciones interesadas en los aspectos sociológicos del problema, ya que esto facilita la integración social y racial de los ex vecinos del tugurio, como un todo, dentro de la comunidad.

Hasta la fecha se han construido 1.420 unidades públicas de viviendas en cuatro urbanizaciones separadas. Actualmente se elaboran planes para 118 unidades adicionales —que se edificarán con ayuda federal— lo que aumentará el total de aquéllas a 1.738.

Mientras tanto, se guardan en reserva recursos del estado por valor de seis millones de pesos, destinados a ayuda, hasta que se complete el plan de urbanización, de suerte que los sitios dispersos puedan incorporarse dentro de un plan adecuado que no imponga contribuciones excesivas a otras facilidades municipales.

Las viviendas públicas no son un "cúralo-todo", ya que ellas se limitan a familias cuyo ingreso está por debajo de un máximo especificado. Debido a los altos niveles de salarios, muchos de los que ocupan viviendas en mal estado ganan más, aunque no lo suficiente para sentirse dispuestos a mudarse a zonas donde es más elevado el alquiler.

Los funcionarios municipales de Syracuse estiman que debe hacerse aun mayor uso de los seguros sobre préstamos e hipotecas del gobierno para urbanizaciones de viviendas privadas para familias con ingresos bajos y medianos, antes de poder continuar la demolición de los tugurios. Si bien la industria de construcción podía concentrarse con éxito en la fabricación de viviendas más costosas, la situación va cambiando gradualmente. La existencia de programas gubernamentales de préstamos e hipotecas y la realidad de la escasez de viviendas, pueden acce-

(Continúa en la pág. 8)

Buzones "DE LUXE"

para
recepción
de
correspondencia



C. V. CARDARELLI
Jorge Newbery 4814-16 T. E. 54 - 2592

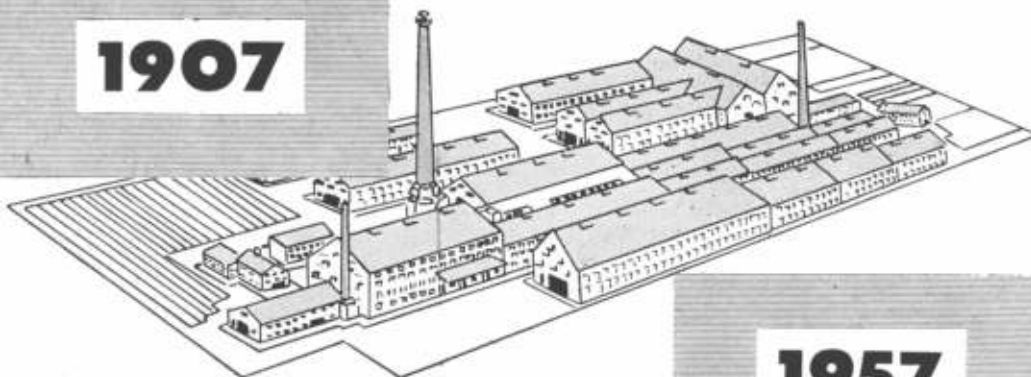
FÁBRICA CERÁMICA

Alberdi S.A.

"BODAS DE ORO"

En conmemoración del cincuentenario de su fundación se complace en saludar a su distinguida clientela, favorecedores y amigos, esperando dispensar hoy como siempre la mayor dedicación para la atención de quienes han respaldado tantos años de secunda labor en pro del perfeccionamiento de nuestra industria.

1907



FABRICAS

Rosario J. C. Paz Mendoza

ADMINISTRACION

Santa Fé 882 - Rosario

1957

REPRESENTANTES

BUENOS AIRES:

GUGLIEMONI S.A. Av. de Mayo 634

MENDOZA:

J. GASULL GARRIGA e Hijos S.R.L 9 de Julio 883

SOCIEDAD CEMENTOS ARMADOS CENTRIFUGADOS



SCAC

POSTES para líneas de alta y baja tensión, cabinas de transformación, líneas de trolleybús y tranvías, líneas telegráficas y telefónicas.

COLUMNAS ornamentales para iluminación, columnas para construcciones civiles e industriales, tinglados, galpones y tanques elevados para provisión de agua.

TORRES - faro.

PILOTES para fundaciones civiles e industriales, puentes, muelles y atracaderos.

ELEMENTOS pre-moldados para construcciones civiles e industriales.

VIAMONTE 965

TEL.: 32-4891

32-4892

NUEVAS EDIFICACIONES...

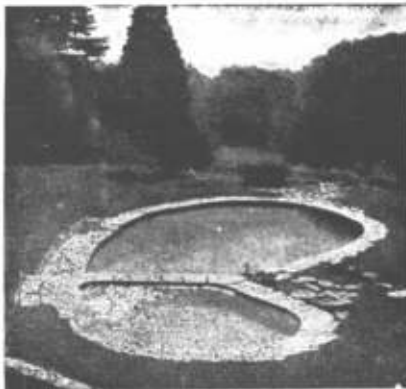
(Viene de la pág. 6)

rar pronto la demanda de casas privadas en esta escala de precios más bajos.

Asimismo, puede verse en algunas estadísticas de la ciudad de Syracuse que la prosperidad que han disfrutado los Estados Unidos en la última década permite que aún las familias de ingresos relativamente bajos puedan comprar su propia casa. Durante los últimos tres años, por ejemplo, las nuevas construcciones privadas en el área metropolitana de Syracuse han añadido 10.000 unidades. La mayor parte de éstas fueron construidas por gentes de ingresos medianos, a menudo ex combatientes de la Segunda Guerra Mundial, quienes aprovecharon los programas de financiación para los veteranos o los de la Administración Federal de Viviendas.

Las zonas de tugurios no son las únicas que están desapareciendo. En Norwalk, Connecticut, se dieron a conocer recientemente los planes de un programa de "modernización" de \$ 10.000.000, para reemplazar la sección de la ciudad que había sido dañada por las inundaciones y que se ha hecho inhabitable.

El proyecto, que abarca 22 acres (9 hectáreas) comprende el reemplazo de cerca de 100 edificios en malas condiciones, calles más anchas y zonas de estacionamiento más espaciales. Contribuirán a ello los fondos federales, los fondos para los damnificados de las inundaciones, las inversiones privadas



piletas de natación

LANDINI

MARCA REGISTRADA

Construcción Especializada

Pida presupuesto a:

T. E. 792-6161-4182

Domingo Repetto 901 Martinez

COLOSANT S. C.

DISTRIBUIDOR
PARQUETS

"SAN MARTIN"

PROVISION - COLOCACION - PULIDOS
PLASTIFICACION

SAN MARTIN 492
Piso 1º - Ofic. 3

Tel. 31 - 7155
31 - 8131

y las asignaciones de créditos por parte del gobierno municipal.

Una gran parte del distrito fué inundada por las aguas en el otoño de 1955 y los daños alcanzaron la suma de \$ 30 millones. Además, tal como sucede en comunidades más antiguas, la zona comercial de Norwalk es una aglomeración de tiendas, donde la población creció y donde el público que llega de compras en sus vehículos es abrumador.

Los nuevos planes aspiran a establecer "islas" concentradas de tiendas con sus estacionamientos adyacentes y sus calles de una sola vía para facilitar la corriente de tránsito. Lejos de perder clientes a

(Continúa en la pág. 12)

Te felicito... Construcción de primera Y ASCENSORES OTIS!



Cuando la gente juzga la calidad general de un edificio, uno de sus puntos de referencia es la calidad reconocida de los ascensores Otis. Es que hay más de 100 años de experiencia respaldando la calidad técnica de cada ascensor que Otis produce en Argentina:

Unidades de voltaje variable, de todas velocidades y puertas automáticas.

Otis no sólo le asegura magníficas máquinas. Ud. obtiene, además, absoluta seguridad en reposición de piezas y un servicio de mantenimiento dirigido por ingenieros que están siempre al día con los progresos técnicos de Otis en 457 ciudades de 53 naciones.



Un edificio con Ascensores Otis se compra con más confianza; ¡se vende mejor!

rossi

decoración
de interiores,
mueblamientos,
tapicería,
iluminación,
cerámica moderna

**esmeralda
945**

B U E N O S
A I R E S
M I L A N

ARREDAMENTO

un nuevo concepto estético para la decoración completa de su hogar

Un paso adelante en el arte de vivir
con



ISOLAN S. A.

PRIMERA FABRICA DE LANA MINERAL EN SUDAMERICA

Filtros y Placas de LANA MINERAL, el material aislante térmico y acústico más rendidor y económico para:

aislaciones térmicas
de techos, paredes y pisos

aislaciones acústicas
de pisos mediante la colocación de
PISOS FLOTANTES

aislaciones termicas
de calderas, tanques y cañerías



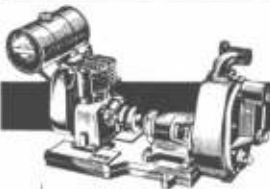
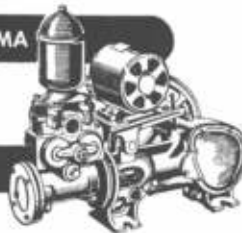
Infórmese en nuestra
Oficina técnica,
Lima 187, p. 7° T. E. 38-6550
sobre su problema de aislación y será bien atendido

bombas



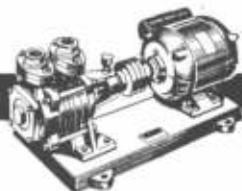
• BOMBAS A DIAFRAGMA

• BOMBAS A PISTON DE DOBLE EFECTO



• BOMBAS AUTOCEBANTES

• BOMBAS CENTRIFUGAS MONOCELULARES



• BOMBAS AUTO ASPIRANTES

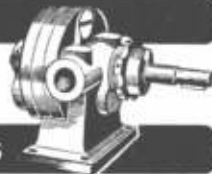
• BOMBAS DIAFRAGMA A MANO



• MOTO BOMBEADORES



• BOMBAS ROTATIVAS A ENGRANAJES



• BOMBAS PIE DE MOLINO

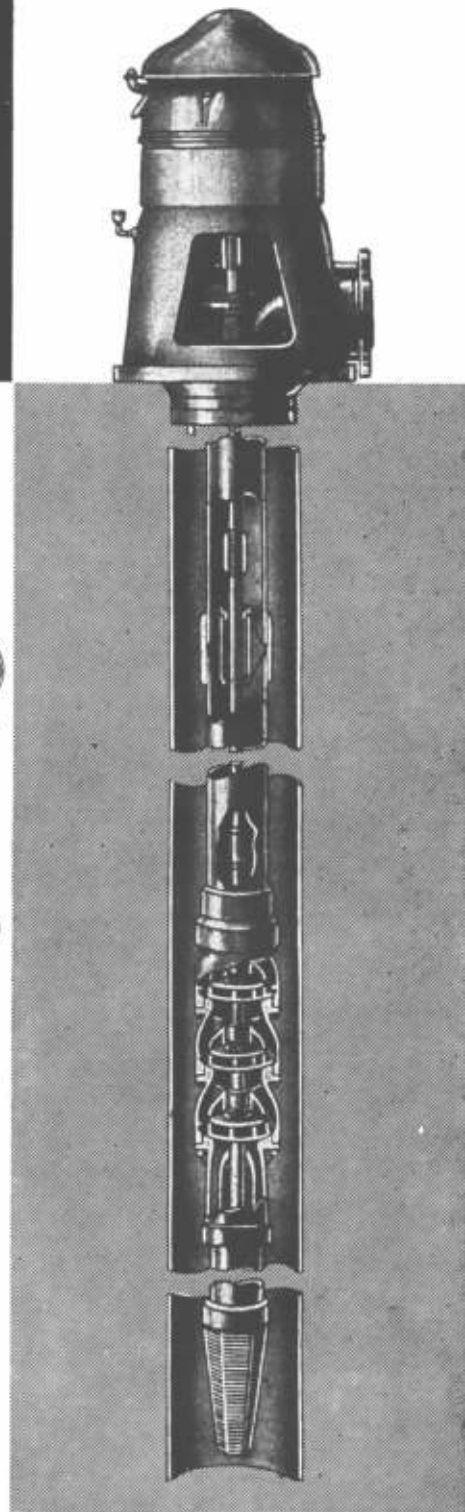


IRUMA

SOC. RESP. LTDA.
Cap. \$ 800.000.- m/n.

• BOMBAS DE POZO PROFUNDO

Para perforaciones de 100, 150, 200 y 250 mm. de diámetro y donde el nivel del agua se halle a gran profundidad. Pueden ser accionadas por motores: eléctricos, o a gas o diesel.



SAN JOSE 374 - T. 37-9356 • Buenos Aires



El sello de confianza para sus especificaciones

Artefactos sanitarios
Cocinas y Calefones
Muebles metálicos
Lavarropas industriales y familiares
Refrigeración centralizada e industrial
Heladeras eléctricas y de kerosene "Empire", familiares y comerciales

Calderas y Radiadores
TermoZóclo "Empire"
Bombas "Worthington" centrifugas y de pozo profundo
Bombeadores de todos los tipos
Acondicionamiento de aire "York"
Fibro-cemento "Eternit"

Techado asfáltico "Agartech"
Materiales aislantes
Ladrillos refractarios
Ferretería y Herramientas
Caños y Accesorios galvanizados
Artículos para el hogar, etc., etc.

AGAR CROSS & Co. Ltd

BUENOS AIRES

ROSARIO

BAHIA BLANCA - TUCUMAN - MENDOZA

NUEVAS EDIFICACIONES...

(Viene de la pág. 8)

causa de los distritos comerciales circundantes, la Oficina de Reurbanización municipal espera que una zona comercial moderna atraiga público de las comunidades suburbanas próximas.

En Nueva York, que es la mayor ciudad del país, el programa de reurbanización prosigue en la misma escala gigantesca que caracteriza allí a casi todo. Según explica uno de los funcionarios de asuntos de vivienda, "los últimos diez años se han caracterizado por la mayor destrucción de tugurios que recuerda la historia de la ciudad". Durante ese período los programas públicos y casi públicos de vivienda han limpiado y reconstruido más de 1.200

acres de barrios en malas condiciones. El papel que corresponde a Nueva York como puerto principal de entrada para los inmigrantes que vienen a los Estados Unidos en busca de nuevas oportunidades, contribuyó a aumentar las dificultades de vivienda. Muchos inmigrantes se concentraron en las barriadas más viejas de la ciudad, donde el hacinamiento y el abandono conducen a un continuo deterioro. Posteriormente empeoró la situación por los efectos del cese de las construcciones durante la Segunda Guerra Mundial y el regreso de los soldados al terminar ésta.

Una vez que los materiales de construcción comenzaron a llegar de nuevo por las vías normales, los funcionarios municipales emprendieron un vasto programa. Los principales establecidos por la Dirección General de la Vivienda en 1934, se adoptaron otra vez. Su propósito era "promover la salud pública y la seguridad contribuyendo a la eliminación de las condiciones insalubres y peligrosas en las viviendas; descongestionar las áreas superpobladas, y alquilar apartamentos a precios razonables". Como entidad pública que representa ampliamente a toda la colectividad, la Dirección General no tiene competencia respecto a la industria privada.

Ella procura complementar las viviendas disponibles a grupos que cuentan con salarios bajos o medianos.

A fines de junio de 1956 la Jefatura había completado 71 urbanizaciones separadas de viviendas.

(Continúa en la pág. 14)

"La Casa de las Cocinas"

•
A GAS Y
SUPERGAS
A CARBON
Y LEÑA
•

FABRICANTES ESPECIALIZADOS

CAVEDO, GONZALEZ y Cia.

Pte. Luis Saenz Peña 1285/87



T. E. 23-5198

**Una nueva
concepción
en la
purificación
de aire**

triox O₃



**a base de tubos
GENERADORES DE OXIGENO ACTIVO**

El equipo triox "O₃", resultado de pacientes investigaciones sobre la generación electrónica del oxígeno activo, ha hecho posible lograr la total eliminación de vapores de hervor, humos y malos olores, asegurando además, la protección contra los gérmenes que anfibulan en el ambiente.

**PARA COCINAS,
BAÑOS,
OFICINAS, ETC.**



De fácil y segura instalación en cocinas, baños, oficinas, etc.; sobre paredes, tabiques o cielorrasos, triox "O₃" no es extractor, agitador o circulador de aire, es el EQUIPO ELECTRONICO GENERADOR DE OXIGENO TRIATOMICO, capaz de PURIFICAR y DESODORIZAR en el más completo silencio, hasta 100 m³ de aire viciado.



triox "O₃" es el único aparato de bajo costo, con un mínimo consumo de 85 Vatios.

INSTALELO HOY MISMO y téngalo presente en sus proyectos y realizaciones futuras, donde hay que armonizar con los adelantos que hacen al confort del hogar.

Agente de Ventas
COMERCIAL VENTAS S. A.
Avda. L. N. ALEM 651 - T. E. 32-7422

LABORATORIOS ELECTROQUIMICOS
LEQ

...y también Harrods y Gath y Chaves lo tienen.

FOR PUSART 1

COLONIAL

**CASA FUNDADA
 EN EL AÑO 1897**

★ **CORTINAS**
 ★ **PERSIANAS**

V. LABANDEIRA (H) & Cía
 S. R. L. CAP. \$ 350.000

Escritorio: **SAN JUAN 1225 - T. E. 23 - 7000**
 Fábrica: **SA. TO DOMIGO 3019/25 - T. E. 21 - 3413**

" LLAMARADA "
 UN ORGULLO DE LA INDUSTRIA NACIONAL



**Seguras - Económicas - Rendidoras
 A GAS y GAS ENVASADO**

FABRICANTE:
PEDRO FUNDUKLIAN
OLAYA 1042 BUENOS AIRES

COPIAS DE PLANOS



Papeles
 y TELAS TRANSPARENTES
 MATERIAL PARA DIBUJO
 FOTOGRAFIA TECNICA

A. & M. CASASCO y CIA
 S. R. L. CAPITAL \$ 1.500.000 - 1/2

S. C. **RIVADAVIA 589 • LIMA 461 • B. A.**
 • Sucursal Pinar del Río **RIOJA 867** •
 Casa Central: **CORDOBA 1836**

NUEVAS EDIFICACIONES...
 (Viene de la pág. 12)

que consisten en 1.109 edificios y comprenden casi 81.366 apartamentos. Están en vías de construcción 13 urbanizaciones adicionales, que habilitarán 18.000 nuevos apartamentos.

Más del cincuenta por ciento de los ingresos de la Dirección General de la Vivienda de Nueva York, en 1955, fué por concepto de venta de bonos. Otros 53 millones de dólares por concepto de alquileres y 17 millones de dólares por subsidios federales, estatales y municipales. Su mayor inversión (85 millones de dólares), se destinó a nuevos proyectos de urbanización. La Dirección General fija el precio de los alquileres y el número de miembros de su familia. Ciertas circunstancias en determinadas familias pueden justificar una mayor reducción en los alquileres. Como regla general, éstos no pasan de casi una décima sexta parte de los ingresos anuales de la familia — en contraste con la proporción de un cuarto a un tercio que se calcula que pagan los grupos con mayores ingresos.

Como en los programas ya citados de Syracuse y Detroit, y en todas las urbanizaciones patrocinadas por el Gobierno Federal de la nación, la raza y la religión no son objeto de consideración al seleccionar los inquilinos. Se calcula que unas 335.000 personas habitan en los caseríos de la Dirección General de la Vivienda de Nueva York, muchos de ellos ancianos que viven de pequeñas pensiones, así como matrimonios jóvenes con más hijos que dinero. Los sindicatos obreros, las compañías de seguros y los constructores particulares han participado también en la erradicación de tales áreas inadecuadas. Actualmente las autoridades municipales de Nueva York están dando los últimos toques a un programa destinado a la zona oeste de la Isla de Manhattan, que fuera en otros tiempos una espléndida barriada, cosa que promete evitar mayores demoliciones. La ciudad va a derruir únicamente los edificios más dañados. Al reemplazarlos con estructuras modernas aunque relativamente poco costosas, la Dirección General de la Vivienda espera estimular a los propietarios particulares y constructores para que restauren y cuiden los edificios circundantes o quizá llegue aún a establecer nuevas facilidades de vivienda.

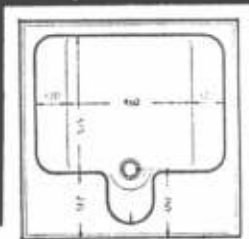
Todavía no se han eliminado de las ciudades norteamericanas las viviendas en mal estado. Pero las experiencias citadas nos enseñan cómo las fuerzas combinadas de una prensa libre, un público vigilante y las instituciones democráticas han podido atacar con éxito uno de los problemas más complejos de la vida urbana moderna.

SE ESTIMA QUE EL NUEVO COLISEO DE NUEVA YORK ATRAERA MUCHAS EXPOSICIONES INTERNACIONALES

Considérase que el flamante Coliseo con su Torre para Oficinas construido en Columbus Circle (Plazuela de Colón) a un costo de \$ 35 millones, ha de atraer a muchas exposiciones internacionales a la ciudad de Nueva York.

(Continúa en la pág. 16)

EL BAÑO MAS COMPLETO EN EL MENOR ESPACIO!



EN TAN SOLO
80 x 80 CMS.

- BAÑERA
- BIDET
- DUCHA
- LAVAPIES

MULTIFAS

Es patente mundial, ampliamente conocida en Europa con el nombre de Polibán. -Patente Argentina N° 76.871

Ancho borde frontal que permite sentarse hacia afuera o hacia adentro
Bidet integral.

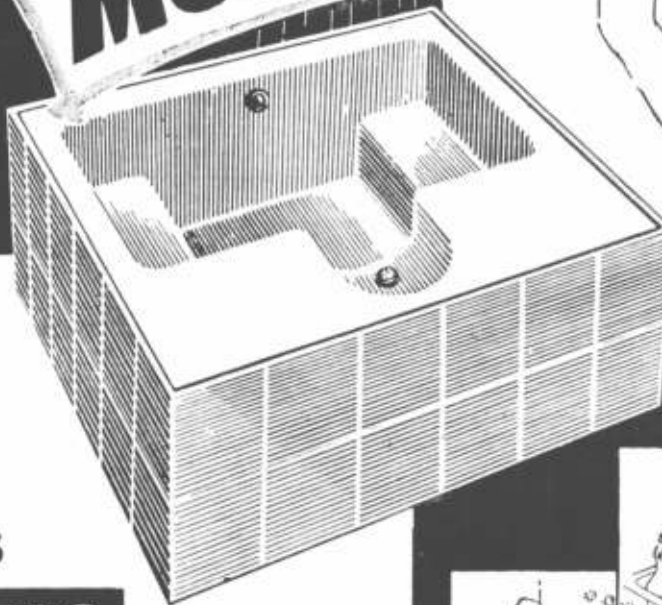
Plataformas laterales sirven para sentar a los niños y apoyar los pies
Fondo llano para asegurar un normal equilibrio del cuerpo.

EL UNICO SISTEMA QUE PERMITE EL BAÑO DE LOS BEBES Y NIÑOS CON COMODIDAD Y SIN RIESGO ALGUNO.

Véalo en las buenas casas del ramo

Es un producto de.

FABRICA ARGENTINA DE SANITARIOS • PERU 1067 • T. E. 34-7921



Para la Industria el Comercio y el Hogar

NELSON
extractores de aire

Un técnico a su disposición resuelve su problema de ventilación

Talleres electromecánicos "NELSON" S. R. L.
CAPITAL \$ 700.000.-

BOLIVAR 825 - 39 T. E. { 30 - 5953
33 - 0132

SE ESTIMA QUE...
(Viene de la pág. 14)

El Coliseo es el mayor edificio en existencia diseñado especialmente para la exhibición de mercaderías y contiene muchos adelantos modernos.

Aunque existen muchos otros salones y locales de exposición con gran espacio en una misma planta, el Coliseo, con sus seis pisos, puede dedicar cuatro de ellos a una sola exposición o a cuatro distintas a la vez. El área para la exhibición y almacenaje de mercaderías, y de acceso al local cubre 36.324 metros cuadrados y da cabida a 35.000 personas. La Torre con sus 20 pisos para oficinas se eleva sobre el Coliseo.

GOMA PARA Pisos
Mesas
Mostradores

Linoleum
Falcplast
Felpudos

MATAFUEGOS ABO

TODO MATERIAL CONTRA INCENDIO

LANGER Y CIA. S. R. L.
PARAGUAY 643. 32 - 5562 - 2631 - 5735

ESTRUCTURAS TUBULARES
T.A.E.M.
T.A.E.M. Talleres Argentinos Electro-Mecánicos
S.R.L. Capital \$ 150.000.-

JUJUY 136 - Bs. Aires

T. E. 93 - 4941/2/3

El moderno edificio está equipado con instalación para acondicionamiento del aire. Está situado en el extremo sur del Parque Central, dominando Columbus Circle, y es un imponente agregado al perfil edilicio de Manhattan. Ocupa dos manzanas entre las calles 58 y 60. Las siete escaleras mecánicas del Coliseo pueden transportar hasta 40.000 pasajeros por hora. Además tiene nueve ascensores automáticos que llegan hasta el tercer piso.

Un espacio que mide 45 metros por 45, entre el segundo y cuarto piso, puede dar cabida a un gran barco de vela o un avión. Hay lugar en cualquier parte del local para erigir escenarios, con sus luces, vestuarios y demás equipo necesario.

Simplemente por medio de un sistema de conexiones instalado en los pisos o columnas, el exhibidor puede utilizar los circuitos de electricidad (de bajo o alto voltaje), aire comprimido, gas, teléfono, radio y televisión.

Todo ha sido planeado para brindar a los organizadores de muestras comerciales, y al público que las visita, un lugar conveniente y agradable.

La simplicidad funcional del Coliseo se refleja en el exterior del edificio, que es de piedra blanco-tiza de superficie lisa y lustrosa con una base de granito gris oscuro. El gran salón de entrada, de 75 metros por 21, puede ser utilizado como un solo ambiente cuando el edificio está ocupado por una sola exposición o subdividido en salas más pequeñas para servir a pisos individuales. Está decorado con mármol de un color rojo catalán y vetas gris St.

Michel y provisto de puertas de vidrio para cuando se subdivide en unidades más pequeñas.

El principal salón de exposición en el segundo piso tiene un área de 7.666 metros cuadrados. Puede ser convertido en auditorio o teatro, con asientos provisorios hasta para 10.000 personas. Un receso en una parte del salón puede ser usado como escenario. Hay numerosas salas de reunión para uso de los expositores en el primero y segundo piso, como también en dos entrepisos.

Además de una cafetería con asientos para 400 personas hay 3 restaurantes.

Uno de los problemas más difíciles que siempre ha tenido que afrontarse en la organización de muestras y exposiciones ha sido el relacionado con la carga y descarga de los camiones. El Coliseo

MOSAICOS

E. ALFREDO QUADRI

Fundada en el año 1874

Av. Angel Gallardo 160 - T. E. 88-0301-2564

(antes Chubut)

(Indicando con el Parque Centenario)



taller de

especializado en
decoraciones
e instalaciones modernas

carpintería

▲ estudios d. i. m.
41 - 8872

administración Ayacucho 1115
taller Bdo. de Irigoyen 1262

ha resuelto esto dando facilidades a los camiones para que puedan entrar al edificio y por medio de rampas llegar al primero o segundo piso de exposición para descargar o cargar frente a los puestos de muestras. Uno de los cinco ascensores de carga puede llevar al camión más grande y su unidad de remolque a los pisos altos. Además hay una playa para carga y descarga al lado del edificio con espacio para varios camiones.

La iluminación es de tipo indirecto, fluorescente, cuya intensidad puede ser variada, y con una instalación especial en el cielo raso para el enfoque de luces. El sistema de altoparlantes ha sido diseñado de manera que el sonido puede ser dirigido a una sección de cualquier piso dado o a todas partes del edificio a la vez.

Hay un garage de dos pisos para el estacionamiento de 850 automóviles.

El Coliseo y Torre de Oficinas fué construido por la Autoridad de Puentes y Túneles de Triborough, organismo público que ha construido puentes y túneles para el tránsito de vehículos a motor, garages para estacionamiento de automóviles y estaciones terminales para pasajeros de líneas aéreas en la zona metropolitana de Nueva York. Los gastos de adquisición del terreno fueron costeados por el Gobierno Federal y la Municipalidad mediante un subsidio.

El Coliseo ha sido alquilado a una compañía particular, la Coliseum Exhibition Corporation. A la Autoridad se le garantiza una renta fija de

revista **domus**

Santa Fe 1552

decoración
arte
arquitectura
design
industrial
cerámica

librería

concentra

Viamonte 545

FABRICA DE CORTINAS METALICAS



TOMIETTO

IMPORTACION - EXPORTACION

A MALLAS, TABILLAS INDIVIDUALES Y CHAPA ONDULADA

PATENTE N° 57.057
Puerta de escape enrollable

PATENTE N° 59.312
Máquina de alta producción

PATENTE N° 67.186
Levantamiento y descenso automático

PATENTE N° 69.665
Nuevo tipo de Lev. y Des. automática

PATENTE N° 69.781
Cierre automático

PATENTE N° 71.761
Levantamiento y descenso hidráulico



MAS SEGURA

El sistema de cierre de la puerta de escape enrollable "TOMIETTO" Patente 57.057 es sumamente seguro, por su sistema que une la malla de la puerta con la malla de la cortina, uniéndolo en esta forma ambas en una sola pieza.

CORTINAS METALICAS
y Puertas de Escape Enrollables

"TOMIETTO"

PATENTE INTERNACIONAL

ARGENTINA N° 57.057 - ESPAÑA N° 179.336
E. E. U. U. de NORTEAMERICA. A. N° 761.121
ITALIA N° 431.430 - URUGUAY N° 3.821



MAS COMODA

Un niño puede cerrar y abrir la puerta de escape enrollable "TOMIETTO" Patente 57.057 por que solo debe manipular una planchuela que sirve como cierre de la puerta, con un peso solamente de 4 lbs.

TALLERES Y ADMINISTRACION **SANABRIA 2262 al 78** BUENOS AIRES T. E. 67-4851
67-8555

Sucursales en Córdoba: Tucumán 352 — Mendoza: A. J. V. Zapata 413
Y representantes en todo el país

SE ESTIMA QUE...

\$ 300.000 al año, más el 60 por ciento de los primeros \$ 300.000 de ganancia neta y 85 por ciento de las ganancias netas en exceso de 300.000 pesos.

El espacio para exposiciones es alquilado por la compañía privada a precios que varían entre pesos 61.000 por los cuatro pisos por un periodo de dos semanas y \$ 10.000 por el cuarto piso solamente por el mismo periodo. La compañía espera que sus entradas brutas excedan 2.000.000 de pesos al año.

CAPE

INSTALACIONES de

<p>Calefacción Industriales Contra Incendio Petróleo</p>	<p style="font-weight: bold; font-size: 1.2em;">G A S</p> <p style="font-weight: bold; font-size: 1.2em;">SUPERGAS</p>
<p style="font-weight: bold;">CHARCAS 1927</p>	<p style="font-weight: bold;">44-5600</p>

En el Coliseo ya se han celebrado la Muestra Internacional del Automóvil, la Exposición Internacional de Construcción del Hogar y la 5ª Exposición Internacional Filatélica.

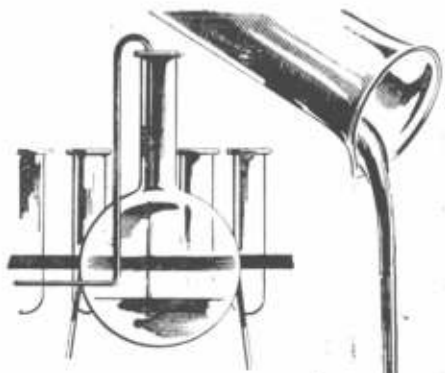
Entre el 14 y 27 de abril de 1957 tendrá lugar la exposición más grande de todas, la Feria Mundial de Comercio (de Nueva York, en la que estarán representados 48 países.

La Torre de Oficinas, cuyo exterior tiene pilares y ventanas verticales alternadas, está dotada de 12 ascensores de alta velocidad para pasajeros y también grandes ascensores de carga. Es administrada por una compañía particular en representación de la Autoridad.

Se estima que el Coliseo no sólo atraerá más ferias y exposiciones internacionales y nacionales a Nueva York, sino que también dará ímpetu a un propuesto programa de desarrollo y modernización de una zona de 20 hectáreas al norte y oeste de Columbus Circle y que costará \$ 150.000.

Llevar a cabo este programa significará el desalojo de 7.000 familias de viviendas en malas condiciones, la erección de un centro de ópera, arte y teatro en Lincoln Square y la construcción de nuevos o modernización de viejos edificios residenciales y comerciales.

Actualmente están en construcción dos edificios de departamentos, de 14 pisos, detrás del Coliseo.



desde **"HOY"**
se pinta con

Super Kem-Tone

**PINTURA MATE
A BASE DE LÁTEX**

EL DESCUBRIMIENTO MAS GRANDE EN PINTURA DE LOS ULTIMOS 100 AÑOS

No pinte como se pintaba ayer! HOY ya está en venta SUPER KEM-TONE a base de látex, una pintura radicalmente nueva para paredes interiores y cielos rasos! Derivada de las últimas investigaciones en el desarrollo del caucho sintético, SUPER KEM-TONE reúne todas las ventajas:



Es un producto
**SHERWIN-
WILLIAMS**



Viene lista para usar!	No necesita mano de fondo!
Seca en una hora con un preciso acabado mate aterciopelado!	Cubre la mayoría de las superficies con una sola mano!
No deja olor a pintura!	Es lavable y retregable!
Resiste a las manchas!	No deja marcas de pincel!

EN HERMOSOS Y MODERNOS
COLORES LISTOS PARA USAR

Pídala en las buenas
casas del ramo.

Sirve para toda
superficie interior!

Super Kem-Tone

PINTURA MATE **A BASE DE LÁTEX**
"HOY" EN PINTURA!

SHERWIN WILLIAMS ARGENTINA S.A. Alsina 1923 - Buenos Aires
PINTURAS - ESMALTES - LACAS - BARNICES

A. NARDI

Ebanisteria - Decoraciones

tiene el agrado de
PRESENTAR
el **nuevo**

DIVISOR de AMBIENTES - plegadizo

Sistema
"telescópico"

sustituyendo
tabiques, puertas,
biombos, cortinados,
en el hogar,
el negocio, el taller,
el sanatorio, etc

Sumamente decorativo
revestido en vistosas
telas plásticas

Liviano y sencillo
Anti-acústico
Fácil de limpiar

Fábrica, exposición y ventas. **A. NARDI**
Avenida PARRAL 1340
Buenos Aires



**Productos de fama mundial fabricados
en el país con fórmulas originales de Suiza**

Plastiment

DENSIFICADOR
Aumento de resistencia

Sikacrete

(SPECIAL) DISPERSOR
Desenfofrado rápida

Frioplast

INCORPORADOR DE AIRE
Aumento de resistencia

Fro-Be

INCORPORADOR DE AIRE

Consulte nuestro Departamento Técnico

FABRICACION - VENTA - DISTRIBUCION

SIKA S. R. L. Cap. \$ 350.100

Avda. Belgrano 427 - T. E. 34-8196 y 30-7362 - Buenos Aires



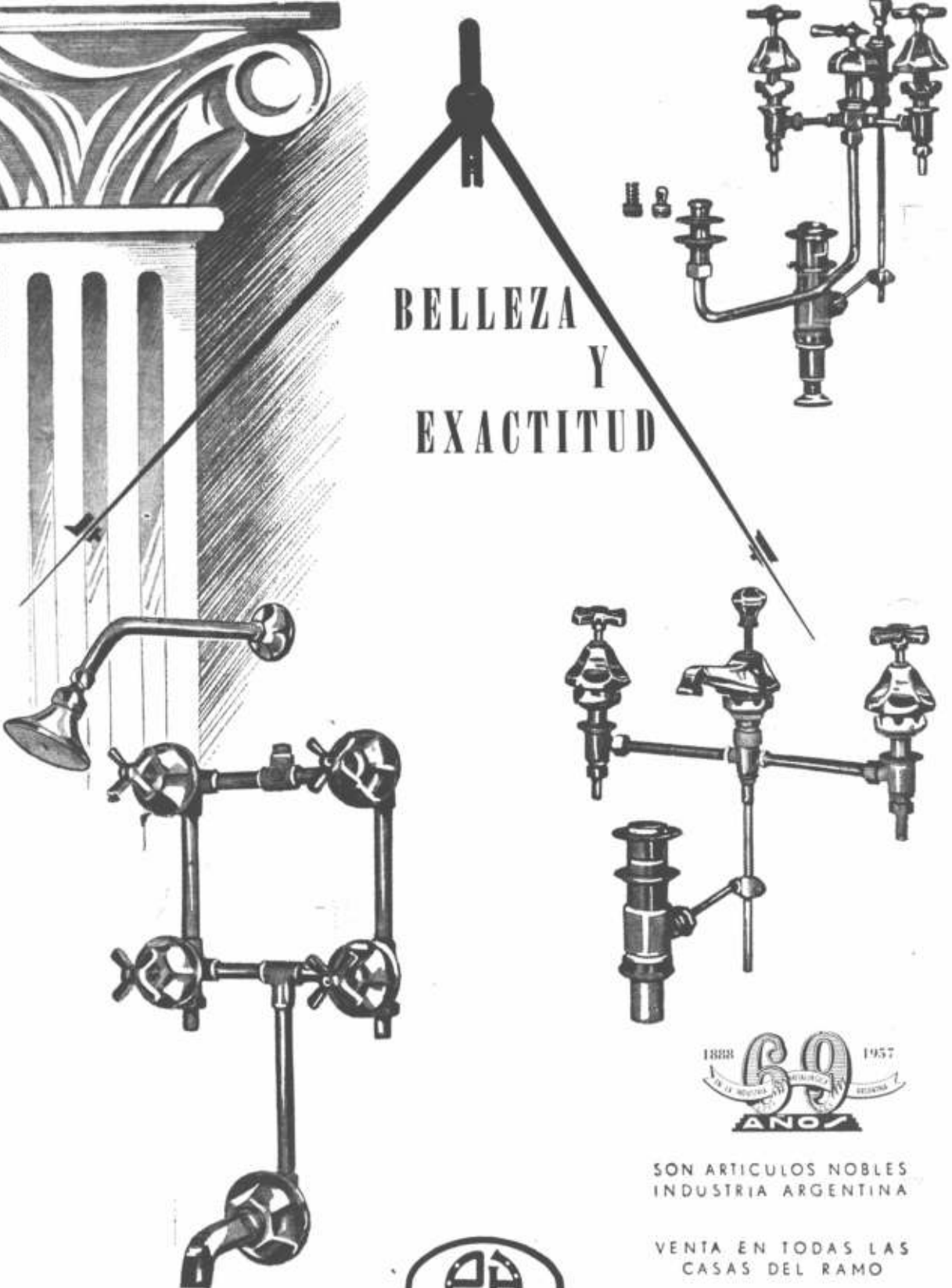
OFERTA DE EJEMPLARES DE LA REVISTA NUESTRA ARQUITECTURA

POR SOLO \$ 30.- (libre de gastos de envío) SE PUEDEN ADQUIRIR 5 EJEMPLARES CORRESPONDIENTES A LOS MESES DE SEPTIEMBRE/54, SEPTIEMBRE/55, OCTUBRE/55, JUNIO/55 Y FEBRERO/56

PEDIDOS A: **EDITORIAL CONTEMPORA S. R. L.**
SARMIENTO 643 BUENOS AIRES

SALAS PUBL.

BELLEZA
Y
EXACTITUD



SON ARTICULOS NOBLES
INDUSTRIA ARGENTINA

VENTA EN TODAS LAS
CASAS DEL RAMO



ADMINISTRACION Y VENTAS:
ZAVALETA 190 - T. E. 91-3312 y 3389
COMPRAS:
T. E. 91-0269

ESTABLECIMIENTOS METALURGICOS
PIAZZA H^{NOS} S.A.
INDUSTRIAL Y COMERCIAL

EXPOSICION
BELGRANO 502 - T. E. 33 2724
TALLERES ARRIOLA 154908
T. E. 91-4324 - BUENOS AIRES

PRIMIGAS



LEONARDO & Cía.

Compañía de instalaciones de cañerías de gas y supergas y cañerías de incendio

SANTA FE 5384

T. E. 72-8537

PARA INDUSTRIAS
Y FAMILIAS

CALEFACCION
CENTRAL-ECONOMICA

A RADIADORES

ESTUFAS de hogar, con pulmón, registro y circulación de aire caliente desde.. \$ 700.-
SALAMANDRAS a \$ 1.200.-
FRENTEs para estufas de hogar desde \$ 420.-
ESTUFAS para Industrias, Negocios, Oficinas y Depósitos

VARIOS SISTEMAS

casa **HERCK** belga argentina
HIPOLITO YRIGOYEN 850 - Piso 3
(Antes Victoria)
T. E. 30-5448

FABRICA DE CORTINAS
ENROLLABLES DE MADERA

Cortinas Ideal S. R. L.

CAPITAL \$ 240.000.- m/n. cfl.

PERSIANAS PLEGADIZAS
CELOSÍAS MIXTAS

DOLORES 432

T. E. 69-0933

ENTREVISTA A CARLOS RAUL VILLANUEVA

Datos biográficos

Nació el 30 de mayo de 1900 en Londres. Estudió arquitectura y se graduó en la Escuela de Bellas Artes de París (año 1928).

Actualmente arquitecto de la Ciudad Universitaria y arquitecto consultor del Banco Obrero.

Profesor de Composición y Urbanismo en la Facultad de Arquitectura y Urbanismo de la Universidad Central de Venezuela.

Miembro fundador y primer presidente de la Sociedad Venezolana de Arquitectos.

Miembro de la Junta Nacional Protectora y Conservadora del Patrimonio Histórico y Artístico de la Nación.

Individuo de número de la Academia de Ciencias Físicas, Matemáticas y Naturales.

Miembro de la Junta de Fomento y Conservación del Museo de Bellas Artes.

Ha publicado el libro "La Caracas de ayer y de hoy". Es uno de los dirigentes de la revista "A. hombre y expresión".

Fue Director de Edificios en el Ministerio de Obras Públicas y Director de la Comisión Nacional de Urbanismo.

Primer Vice-Presidente del Concejo Municipal del Distrito Federal.

1. ¿Qué piensa Ud. sobre lo que debe ser una Escuela de Arquitectura?

En los últimos años en el campo de la enseñanza de la Arquitectura como consecuencia del nuevo enfoque de la función social y cultural del arquitecto ha habido cambios notables en cuanto a programas y a estructuras didácticas.

Por una parte hay una reivindicación de tipo moral que atribuye al arquitecto un nuevo necesario nivel de integridad social y constructiva: por otra parte se le pide ahondar en el hecho plástico por medio del dominio conciente de los efectivos valores de composición. Se ha acentuado además la urgencia de reducir los límites cuantitativos de la célula didáctica, pero sin descuidar la investigación experimental colectiva.

En cuanto a programa, la necesidad de revisión se estructura en tres direcciones fundamentales y paralelas:

a) Las bases tecnológicas.

El desarrollo de la conquista humana ha ensanchado tan enormemente el campo de acción y uso de la técnica que, por razones puramente cuantitativas, el arquitecto ya no puede abarcar, y la experiencia cotidiana nos lo demuestra, el uso de todos los instrumentos teóricos necesarios para determinar las soluciones realizables. Reconocer esta situación quiere decir adquirir la libertad de enfocar desde otro punto el problema del "training" técnico del arquitecto.

Lo que se revela entonces como fundamental para la futura conducta constructiva-estructural es, sobre todo, el conocimiento de los materiales como significado y sentido *interno* del material, adaptación y

(Continúa en la pág. 26)

experimentada en todo el mundo!!!

ahora en la Argentina
**combinación
transfusora
figura 1101**

para bañera y lluvia



MAS BARATA que cualquier combinación para baño y ducha. MAS SIMPLE Y EFICIENTE. No tiene nada que se descomponga. Con dos llaves hace el trabajo de cuatro o el de dos llaves con transfusión. Sólo en acabado "CFA" y "RH"



TALLERES METALURGICOS
LA UNION

CARLOS F. ANGELERI

Marcando rumbos en la Industria Metalúrgica Argentina

PIDALA A SU PROVEEDOR HABITUAL



2 JOYAS

DE LA INDUSTRIA ARGENTINA
AL SERVICIO DEL

GAS
ARGENTINO

Confort en el baño

COCINAS Y CALEFONES



Confort en la cocina



Gas manufacturado
Gas envasado
Gas natural

41 años al servicio del gas en todo el país

EXPOSICION Y VENTAS • CASA CENTRAL • GALLO 350
SECURSALES 7 • LIBERTAD 120 • CABILDO 1501 • BS. AIRES



El último toque

para
embellecer
su hogar



Para un acabado oleo mate perfecto, de aspecto aterciopelado y delicada tonalidad, exija únicamente SINTO-MAT APELES.

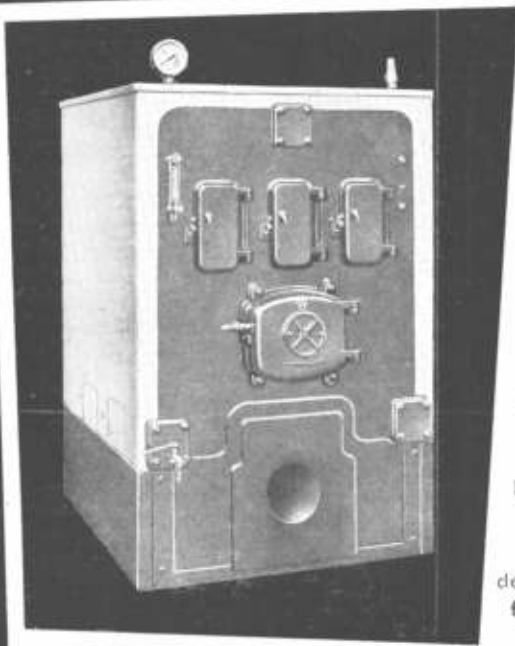
EN VENTA EN TODAS LAS FERRETERIAS
Y PINTURERIAS DEL PAIS




PINTURA VIVA A PRUEBA DE TIEMPO



CALDERAS



Entre la variada gama de calderas que "TAMET" produce para asegurar eficientemente la calefacción central en toda clase de ambientes, los profesionales que exigen la **MAS ALTA CALIDAD** pueden elegir el modelo que más se adapte a sus proyectos. Largos años de servicio continuado, seguro y eficaz, son bastantes para demostrar la bondad de las CALDERAS  construidas de fundición de hierro para durar más.

TAMET
Chacabuco 132 - Buenos Aires

PRODUCTOS DE FUNDICION
Y ACERO DE LA
MAS ALTA CALIDAD

SIN

calor
frío
ruidos
molestos



Vermiculita "PAMPA"

El gran aislante termo-acústico
le brindará el perfecto confort.

P.A.M.P.As. S.R.L.
LAVALLE 1523 - T. E. 40-2002
Buenos Aires



PISOS DE LINOLEUM

Casa Carmelo Capasso

SOC. DE RESP. LTDA. - Capital \$ 150.000 mls.

ALBERTI 2063

61-0896-8173

ENTREVISTA A...

(Viene de la pág. 22)

coherencia de las estructuras, integridad de uso, finalmente, y no mero dominio del instrumento matemático sin finalidad práctica.

Al mismo tiempo para evitar el deslinde en el campo de la pura intuición será de gran importancia el contacto directo y experimental con todos los modos de uso de los materiales o sistemas estructurales, sean paleotécnicos como neotécnicos.

Hay que insistir sobre el valor de esta relación directa fundada sobre la experiencia de uso, porque es allí, a nuestro juicio, donde se madura el sentido real de cualquier material o sistema.

b) *Las bases visuales.*

La renovación de gusto visual es un hecho indiscutible. Cien años de arte moderno nos aseguran solidez y porvenir. Pero no solamente hay que confirmar lo poseído, sino también acrecentar el valor y los medios de explorar lo desconocido que nos espera.

Para eso hay que dotar al futuro arquitecto del control de su lenguaje: el espacio, los volúmenes, los planos, las líneas, las texturas y el color.

La enseñanza del dibujo, perspectiva, acuarela, etc., así como está concebida actualmente en un plano de autonomía artística vacía y ampulosamente anticuada, debe desaparecer radicalmente y dejar el paso a un método de estudio realmente instrumental.

c) *Las bases sociales e históricas.*

El arquitecto ya no puede ni debe permanecer alejado de la realidad histórica de su pueblo y de su civilización. Hay que dar al estudiante conciencia de la evolución general de la economía y de las ciencias sociales para que pueda penetrar en el significado y proyección de sus obras.

Actualmente el arquitecto no puede no estar al tanto del desarrollo de nuestra civilización y el estudiante debe poseer el sentido contemporáneo de la vida y del cosmos, el vigor y el entusiasmo del futuro que se está formando y cuyo desenvolvimiento depende en sumo grado de su conciencia de miembro de una comunidad históricamente determinada. La enseñanza de la economía, de la biología, de la historia de las civilizaciones, explicada en forma ágil y vista con ojo moderno, debe establecerse en el "pensum".

2. **¿Cree Ud. que en la enseñanza de Composición se debe influir sobre el alumno al extremo de imprimirle un carácter determinado?**

La composición, a nuestro juicio, debe ser una constante desde el primer año, como elemento de las bases visuales imposible de descuidar a partir de cualquier problema arquitectónico aún si de menor trascendencia.

Si se cree, como creemos, que la Composición es la capacidad racional de solución, desligada de clichés y proyectada hacia la autonomía del estudiante resulta absurda y negativa la influencia del profesor dirigida hacia un carácter determinado e hipotético.

(Continúa en la pág. 28)

revestimiento
Queraltic

*moderno
económico
para interiores
ó exteriores*

CONSTITUCION 1752-58

T. E. 26 - 6373 - 6462

Queraltic

S.A.C.S.I.

No olvide el detalle importante

... INCLUYA
EL INSUSTITUIBLE
TESORO ACYTRA
COMO ELEMENTO INDISPENSABLE
DE SEGURIDAD Y CONFORT



POSITIVA
Inviolabilidad
POSITIVA
Terminación
LUJOSA
Solidéz
GARANTIDA

PARA EMPOTRAR
(VARIOS MODELOS)

ACYTRA
S. R. L. - Cap. \$ 459.000.-

Solicite
Catalogo y Precios
HOY MISMO

CORRESPONDENCIA :
LOPE DE VEGA 155 S. Peña Bs. As. FRGS.R. - TE. 757-0075
(ADMINISTR. FABRICA Y VENTAS)
EXPOSICION Y VENTAS EN Bs. AIRES :
LAVALLE 1502 Esq. TALCAHUANO

• PARA SUS JOYAS; DINERO Y DOCUMENTOS DE VALOR •

ENTREVISTA A...

(Viene de la pág. 26)

3. ¿Cree Ud. que es necesario el conocimiento de los estilos clásicos.

La historia de la arquitectura debería reducirse a los últimos años para que no inflencie prematuramente al estudiante no bien formado y, sobre todo, para que se pueda abarcar la historia con la fresca visión del que posee un método de juicio moderno, sin reticencias ni animosidades, pero sí con sentido crítico actual.

Es muy importante recordar que toda civilización ve las civilizaciones anteriores con sus propios ojos y con sus propias medidas de juicio y eso debe implicar una renovación radical de la forma de enseñanza de la historia.

4. ¿Cree Ud. que la enseñanza en cuanto a urbanismo es suficiente?

El urbanismo presenta varios aspectos de difícil solución. Sin embargo, debería acompañar cualquier problema de composición, también desde el primer año para que el alumno se acostumbre a considerar su obra en constante relación osmótica con la ciudad y región.

Después del último año, el estudio del urbanismo debería poderse seguir en un Instituto de alto nivel con función de especialización urbanística de gran escala y profundidad.

5. ¿Para empezar a estudiar arquitectura bastaría con tener vocación?

¿Puede juzgarse a un estudiante por el resultado de



PRODUCTOS DURABEL

Hijos de PABLO CONCARO

SOCIEDAD DE RESPONSABILIDAD LIMITADA - CAPITAL \$ 1000.000

CORRESPONDENCIA :
CABALLA DE CORCO Nº 30
BERNAL
F. C. S.

AVDA. LOS QUILMES Y LINERS
ERUTA NACIONAL Nº 2 - KILOMETRO 17,300
QUILMES
F. C. S.

U. T. 202 (BERNAL) 0149



F R E N T E S
de
E S T U F A S

‘‘ L E R M A ’’
en todo estilo y precio

ROSETTI 1123 ☆ Bs. As. ☆ Tel. 54 - 2613

un "test" hasta el punto de saber con exactitud sus aptitudes para la arquitectura?

La arquitectura debe considerarse ascéticamente.

De manera que la adopción de un sistema de admisión basado en el método del "test" nos parece sumamente aconsejable. Pero como no existe todavía seguridad absoluta de resultado por la enorme complejidad de las variables y la dificultad de uso sobre la esencia dinámica del alumno joven, se debería conservar cierta amplitud en cuanto a aceptación.

6. ¿Cree Ud. que el recién graduado de arquitecto deba incorporarse inmediatamente al libre ejercicio de su profesión, o, pasar primero por un período práctico al lado de un profesional de experiencia?

El alumno, como hemos dicho antes, debería pasar

en la escuela a través de un aprendizaje de contacto directo. Pero es muy difícil, en la escuela, darle ese tipo de experiencia y tacto social que solamente la práctica profesional puede aguzar. En general, estamos convencidos que un periodo no excesivo de práctica al lado de un arquitecto de experiencia, sería para el recién graduado de notable provecho.

USOS PACIFICOS DEL ATOMO

Por el Dr. John R. Dunning
Decano de la Escuela de Ingeniería
de la Universidad de Columbia

Los usos de la energía nuclear para mejorar el sino de la humanidad, en vez de destruirla, aumentan constantemente. El Congreso Nuclear de 1957, en el que se reunirá en Filadelfia un grupo más numeroso que nunca de personas con intereses más diversos, es prueba evidente del impacto del átomo en la economía mundial.

En sólo 16 años, la industria de la energía atómica representa una inversión de muchos millones, rebasando casi todos los límites industriales y geográficos. Aunque gran parte de la industria se preocupa por el almacenamiento de armas, éstas representan parte del arsenal para la defensa igualmente útil a la economía civil. Un tanque sirve un sólo propósito, pero los materiales de un arma nuclear se pueden dedicar fácilmente a la producción de energía constructiva.

Hace sólo pocos años, se miraba al átomo como una



van Wermeskerken, Thomas & Cía.

SOC. RESP. LTDA.
C.A.P. \$ 200.000.00-

CHACABUCO 682 T. E. 33 - 3827
BUENOS AIRES



Tarugos de Fibra y Bulones de
Expansión para sujetar Maquina-
rias, Motores, Transmisiones, etc.

fuerza de energía deseable, aunque no práctica, pero ahora se considera como parte necesaria de nuestros recursos de energía para el futuro. La energía, que es la clave de la productividad, es cosa que andan buscando los países del mundo para elevar sus normas de vida. El Oriente, por ejemplo, representa un territorio en el que se encuentran no sólo riquezas productoras de energía en forma de petróleo, sino también el control del paso de esa energía por el Canal de Suez. Sin embargo, el cuadro de la búsqueda de energía está cambiando y cada vez más se dirigirá hacia el uranio, que es nuestra fuente principal de energía actual. En el futuro, puede variar al punto de no importarnos el petróleo en el Medio Oriente.

(Continúa en la pág. 30)

MOSAICOS

AZULEJOS MAYOLICAS

Mosaicos de Gres Cerámico

Tabique Quitasol Cerámico

LUZ - AIRE

◆

CATTANEO y Cía. S. R. L.

MAIPU 245 Tel. 34 - 6381

CAÑOS PARA CONDUCTOS DE HUMO Y VENTILACION

Refractarios

Aprobados por D. G. I.
(M. de Guerra) y en Cemento
Comprimido a alta Presión

Hollineros
y Tanques

Aprobados por la
I. Municipal y O. S. N.

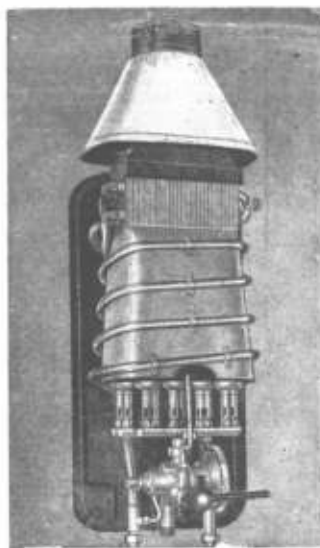
OSTI & Cía.

Fáb. y ofic.: Guemini 777 - CASEROS - F.C.N.S.M.
Escritorio: Franklin 1153 - T. E. 39 - 0916

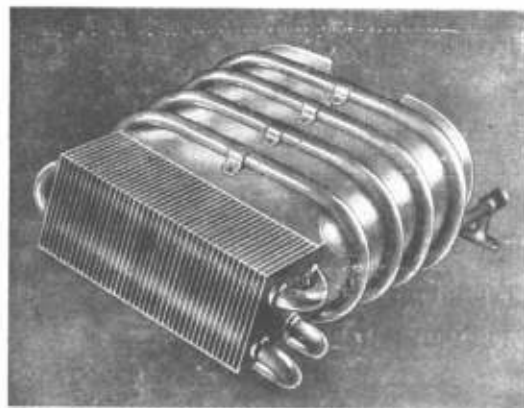


Un calefón HURI

...hay que verlo por dentro. Una caja de hierro enlazada no es un calefón. Aprecie las ventajas técnicas de cualquiera de los tres modelos "HURI" viéndolos por dentro. Luego compárelos.



Intercambiador de calor y cámara de combustión. Mecheros de bronce con cabezas de material refractario; sistema "Bunsen".



HURI
RIVA, BALDELLI & BIONDI
Exposición y Venta:
SARMIENTO 2745 T. E. 62-6641/2/3

USOS PACÍFICOS...

Su efecto en la economía

A medida que aumenta la demanda de energía en el mundo, ello influenciará no sólo a los ingenieros y a las máquinas, sino al pensamiento político y económico, ya que la energía atómica abastecerá gran parte de la enorme cantidad de fuerza útil para las generaciones venideras, las cuales serán más numerosas.

Mediante el uso de la energía, hemos construido un tipo de civilización enteramente nuevo en este país. Ya tenemos instalados de 125 a 150 caballos de fuerza por persona. Mediante el uso del gas, el petróleo y el carbón mineral, nuestro llamado combustible prehistórico, estamos suplementando cada obrero en nuestras líneas de producción con unos 250 más en forma de energía. Esto constituye una fuente de nuestra producción nacional y es la fuerza mayor, más dinámica y constructiva en toda nuestra economía. Somos un país de muchos miles de millones de habitantes en nuestro efecto equivalente, en lo tocante a la producción y el uso de la energía y las máquinas para trabajar los recursos naturales.

Esta proporción es mucho menor per cápita en el resto del mundo, tanto en lo que se refiere a la energía como a las materias primas. La cuestión de nuestras fuentes de energía para el futuro es cosa en la que todos debemos estar virtualmente interesados. Ya estamos importando de un diez a un quince por ciento de nuestro petróleo. Ya estamos construyendo oleoductos a Méjico y comenzamos a conectar cañerías a los campos canadienses. El ritmo de descubrimientos de nuevos depósitos de gas natural y petróleo va disminuyendo en este país. El costo de explotación y perforación de nuevos campos va en constante aumento.

A medida que nuestras demandas de energía continúan en aumento, y nuestra producción de energía eléctrica aumenta y el uso del gas casi se duplica cada cinco años, estamos llegando al punto en que nuestra capacidad para hacer frente a las demandas de energía encontrará un déficit cada vez mayor en la producción local. En países como Inglaterra, las reservas de energía son aún menores, no sólo debido a la estrechez de las venas de carbón y a las dificultades con los obreros, sino desde el punto de vista económico de las explotaciones.

Nuevas fuentes de energía

Los Estados Unidos son probablemente el país más favorecido de todos, en lo tocante a nuestras reser-

(Continúa en la pág. 32)

PARQUETS

- PARQUETS MOSAICO
- PARQUETS DE ROBLE ESLAVONIA



JOSÉ SIGNORELLI e Hijos S.R.L.
FABRICANTE

11 de SETIEMBRE 4619/61 ● 70-6392 y 4735

CAPITAL \$ 300.000.-

PRODUCTOS NOBLES PARA UN MEJOR VIVIR

Tanto en la ciudad como en el campo, el progreso tiende a mejorar las condiciones de vida de la comunidad. Para lograrlo, es necesario, además del esfuerzo de los hombres, contar con materiales que reúnan excelentes condiciones de calidad, seguridad y uniformidad.

Es por ello que los productos de fibrocemento "MONOLIT", son los preferidos por los profesionales que conocen sus múltiples ventajas por propia experiencia.



Solicite **MONOLIT**
a su proveedor. Es
el material de fibro-
cemento que rinde
"un poco más"

COMPANÍA FIBROCEMENTO
MONOLIT

S. A. INDUSTRIAL Y COMERCIAL
FABRICA EN SAN JUSTO, PROVINCIA DE BUENOS AIRES

DISTRIBUIDORES EXCLUSIVOS:

CHACABUCO 132

TAMET

BUENOS AIRES

Sres: **ARQUITECTOS - INGENIEROS - CONSTRUCTORES y PROPIETARIOS**

Equipen sus calderas con Quemadores de Petr leo SYNCRO - FLAME

Los Edificios modernos requieren :

QUEMADORES DE PETROLEO SYNCRO-FLAME

**AUTOMATICOS, SEMI AUTOMATICOS Y MANUALES
PARA LA PERFECTA COMBUSTION DE LOS PETROLEOS PESADOS Y LIVIANOS**

**QUEMADORES
a DIESEL OIL o GAS OIL**

**QUEMADORES
PARA FUEL OIL**

Para los Quemadores SYNCRO - FLAME
NO HAY PROBLEMA DE DIFICIL SOLUCION

Sociedad C. A. R. E. N.

ANTONIO MACHADO 628/36/50 — T. E. 60-1068 (con diez internos) — BUENOS AIRES

USOS PACIFICOS...

(Viene de la p g. 30)

vas actuales per c pita dentro de nuestros limites continentales; pero, por otra parte, tenemos sencillamente que encontrar nuevas reservas de energ a si hemos de mantener nuestra econom a en aumento constante, ac rde con el aumento de nuestra poblaci n. Al volvernos al campo de la energ a at mica como la  nica soluci n posible, encontramos que las reservas de energ a de uranio que se descubren aqu  y all  son una cosa tan firme como realizable. Este uranio, en la mayor a de nuestras aplicaciones actuales, se refina m s a n en las grandes plantas de difusi n gaseosa en Oak Ridge, Ten-

nessee, en Paducah, Kentucky, y en Portsmouth, Ohio.

Estas plantas producen el b sico uranio 235, el material de que se compone el isotopo separado del uranio, y en ellas se produce relativamente barato. El resultado neto es un material que pesa aproximadamente una libra, equivalente en energ a a cerca de tres millones de libras de carb n mineral. Cuando hay un combustible con esta enorme energ a potencial por unidad, todos los ingenieros en nuestras industrias de energ a piensan en la manera de utilizarlo.

Combustible m s barato

Esperamos poder reducir considerablemente los costos del combustible, en el curso del desarrollo de esta industria de fuerza at mica. En los pr ximos quince a os, la fuerza at mica invadir  el mercado del gas natural y el carb n mineral en los puntos de transporte m s lejanos, donde los costos son mayores.

Hay que rendir tributo a la industria norteamericana por no haber desperdiciado tiempo en dedicar sus firmes esfuerzos al desarrollo de la energ a at mica, desde el momento en que el Gobierno abandon  su pol tica de control absoluto. Creo poder decir sin lugar a dudas, que cada gran industria, cada industria de equipo pesado y cada grupo de servicios p blicos, est  dedicado en una forma o en otra al desarrollo de la energ a at mica con todas las fuerzas que le permitan sus condiciones particu-

(Contin a en la p g. 34)



DISEÑO DE NUCLEOS URBANOS*

Escenografía y Plástica

Editorial Contémpera S. R. L.

Buenos Aires

"HE ESCRITO ESTE LIBRO porque, que yo sepa, no existe trabajo contemporáneo alguno sobre el tema. Es cierto que ha habido una inundación de libros sobre planeamientos de ciudades, pero el planeamiento de ciudades es tan sólo un preludio del trazado de ciudades; hay excelentes libros sobre trazado cívico, pero ellos se detienen a poco de entrar en problemas tan vitales como la ubicación de fábricas en la escena urbana; y existen innumerables libros sobre temas tales como casas, departamentos y caminos, pero consideran sus temas en forma aislada más bien que como partes integrantes del trazado de ciudades."

"El trazado de ciudades abarca los de arquitectura, panorama y caminos, y estas artes se entretajan en modo tal que pierden su identidad individual y se convierten en algo nuevo: "La Escena Urbana". Este libro se refiere fundamentalmente a la realización de esta escena y, en particular, a las cualidades de su visualidad. El tema central es el trazado de ciudades como arte: pero como la apariencia de la ciudad resulta del trabajo que ese arte debe efectuar, su función, los problemas sociales, científicos y técnicos, han sido examinados suficientemente como para hacer inteligibles los estéticos."

"Cuando este libro trata las artes de arquitectura, panorama, trazado de caminos, sólo lo hace con respecto a la parte que les corresponde en la escena urbana. La degradación de esta última se debe ampliamente a que aquellas artes se han convertido en técnicas especializadas. En particular trata algunos detalles de las formas de diversas clases de edificios, porque es con éstos que básicamente se compone la escena urbana."

"Por razones de conveniencia y de fácil referencia, el libro está dividido en cuatro partes: TRAZADO DE LA CIUDAD COMPLETA, AREAS CENTRALES, INDUSTRIAS Y VIVIENDAS. Al final de cada parte hay una sección en la cual se analizan composiciones típicas, tanto por su propio interés como a guisa de ejemplos de algunas de las teorías expuestas en los capítulos que las preceden; se las publica como buenos ejemplos típicos de sus respectivas clases, aunque no como los más perfectos."

(Prefacio del Libro "Diseño de Núcleos Urbanos".)

FREDERICK GIBBERD

traducción:

arquitecto Jorge V. Rivarola

* título original en inglés. TOWN DESIGN

\$ 260.-

Para envío agregar \$ 5.-

Opina Desconfiacho:

¡Ah, puedo estar
tranquilo, llevan el sello

Eternit

y Eternit solamente
fabrica materiales
de fibrocemento
de la mejor calidad!

PALESTRA VIRELLOTTA



Eternit



SISTEMA "ADAM" PATENTADO
GARGANTAS
Y PAREDES GUARDA-SAPOS
(PREMOLDEADAS) PARA
NATATORIOS
A. VICTOR ADAM Y CIA.

CARACAS 3520 - BUENOS AIRES - T. E. 51-8670

USOS PACÍFICOS...

(Viene de la pág. 32)

lares, esfuerzo que en lo adelante habrá de recibir cada vez mayor impulso.

Los reactores atómicos nos dan la más alta densidad de energía, o las temperaturas más elevadas que nos es posible lograr. La mayor limitación actual de la energía atómica es el problema de los materiales, el problema de los materiales para poner en práctica el alto desarrollo de la energía.

Los rusos están ya prometiendo construir plantas generadoras de fuerza en sus estados satélites. Los ruidos sordos de su competencia tratando de comprar combustibles a los indios, materiales en la Argentina, llegan a nuestros oídos y puede asegurarse que no tardarán en ofrecer construir plantas atómicas generadoras de fuerza en la Argentina y otros países sudamericanos, donde con seguridad están tratando de comprar materias primas.

Se necesita libre competencia

Nos encontramos en un mundo plagado de dificultades, en el que sería mejor conceder verdadera libertad al espíritu de competencia norteamericano. Están eliminándose las trabas que quedan para permitir competir en el mundo a las industrias de equipo y técnicas, sobre bases de igualdad.

No hay nada en esta industria de la fuerza atómica que necesite ser clasificado ya, exceptuando los armamentos, en lo cual todos estamos de acuerdo. Mientras más pronto abramos este campo a la competencia normal americana, más pronto lograremos progresar en su aplicación y hacer frente a la competencia en el mundo.

A medida que la energía del átomo se pueda producir más barata y se pueda dedicar a mayores usos, tendrá lugar inevitablemente una verdadera revolución en nuestro sistema educacional. El estado actual de la ciencia y la tecnología, conforme las conocemos, incluyendo la proporción en que tienen lugar los descubrimientos básicos y las amplias aplicaciones, de proyectarse en el futuro, no podrían ni siquiera comenzar a abastecer las necesidades del mundo.

Necesitamos, conjuntamente con el desarrollo de los usos pacíficos de la energía atómica, un desarrollo igualmente amplio de los conocimientos, la capacidad del hombre de absorber esos conocimientos y el número de personas capaces de producir. Sólo cuando comencemos a darnos cuenta de la tremenda tarea y responsabilidad que tendrán nuestros nietos en la edad atómica, podremos poner nuestra casa educacional en orden, con el debido énfasis en la capacidad mental y la tecnología, para hacer posible que las futuras generaciones logren una vida mejor.



AUDIOLIT

PANELES ACUSTICOS

Fortalit

Administración y Venta:
25 de Mayo 267, piso 1°

T. E. 33 (Avenida) 4501-3
Buenos Aires

Dir. Telegráf.: FORTALIT

PRODUCTOS DE FIBROCEMENTO

Fortalit

Sociedad Anónima Industrial y Comercial

Fábrica:

Antártida Argentina y
Santa Catalina

T. E. 243 (Lomas) 0364
LLAVALLOL (F.C.N.G.R.)



Chapitas de FULGET
ESFEROIDAL, de cm.
12x24, colocadas en
forma original en el
frente del moderno
edificio construido en
Av. del Trabajo 1636
(Arq. Stendel).

..y recuerde: no es *Fulget*
sí no es de

FULGET ARGENTINA S.R.L.

Recostimientos y Pisos Patentados
FLORIDA 633, 3º - T. E. 32-9436 - 719

AGENTES EN LAS PRINCIPALES CIUDADES Y CENTROS DEL INTERIOR

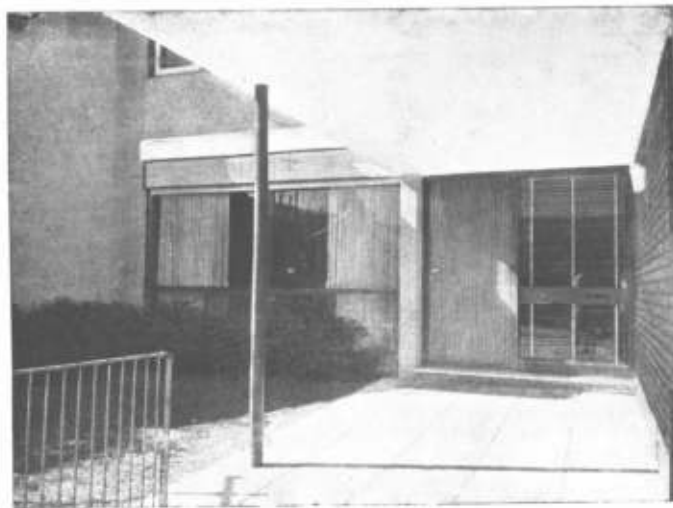


DOS VIVIENDAS EN ACASSUSO

Enrique Alvarez Claros
Arquitecto

Estas dos casas ubicadas en la calle Necochea de Acassuso, fueron proyectadas para un solo lote de 13,30 m. de frente por 30 m. de fondo. Simétricas con respecto al muro divisorio de 0,30, cumplen cada una un programa que llena las necesidades de la casa media corriente, abarcan una superficie de 134 m.² incluyendo galerías.

El guardacoches fué ubicado al frente bajo una losa voladiza que hace las veces de porche. El hall de entrada posee un piso de lajas irregulares color plomo que muere en un umbral de madera que acusa un desnivel separatorio con respecto al living-comedor. La escalera que conduce a la planta alta es de cedro; sus escalones en forma de "ala de avión" atraviesan la pared divisoria formando en voladizo las escaleras para ambas casas. El living-comedor fué dispuesto en forma longitudinal, con ventanales en sus extremos más lejanos para dotarlo de una necesaria sensación de transparencia y con muebles empotrados que aumen-



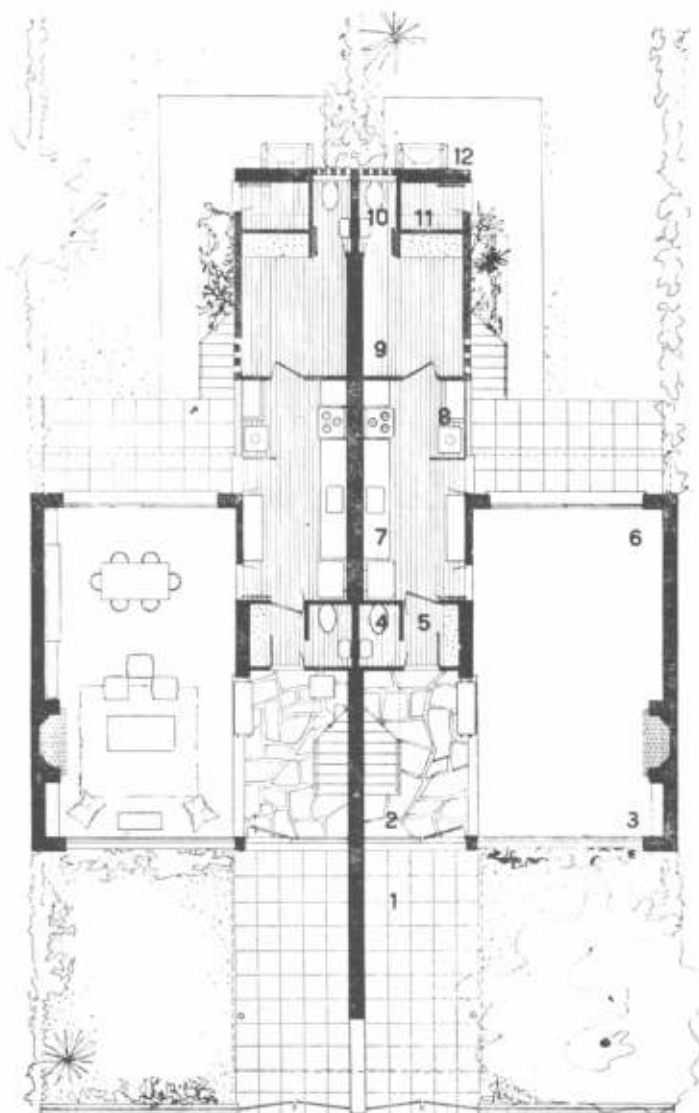
Izquierda: Porche de entrada y a la vez guardacoches.

Abajo: PLANTAS

P. B.

- 1. Guardacoches,
- 2. Hall,
- 3. Living-room,
- 4. Toilet,
- 5. Paso,
- 6. Comedor,
- 7. Cocina
- 8. Lavadero,
- 9. Dormitorio servicio,
- 10. Toilet servicio,

- 11. Depósito,
 - 12. Parrilla,
- P. A.
- 13. Baño,
 - 14. Auto-baño,
 - 15. Dormitorio princip.l,
 - 16. Hall
 - 17. Estudio
 - 18. Dormitorio,
 - 19. Terraza.





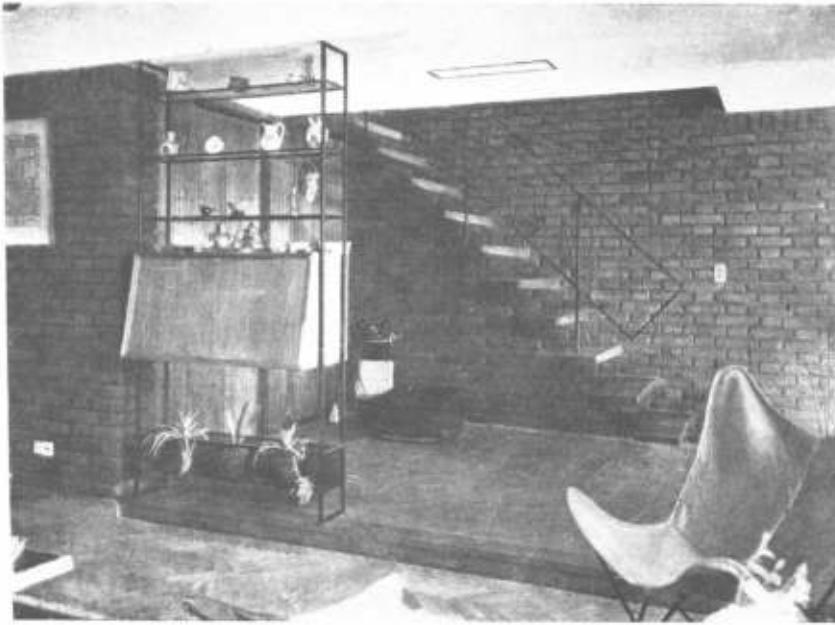
tan el espacio disponible. El paso del hall a la cocina desarrolla en sus flancos un toilette y un placard. La cocina, de forma alargada, equipada completamente con muebles y accesorios fijos, está revestida con azulejos y madera lusturada. Siguiendo el cuerpo de la cocina tenemos la habitación de servicio con su correspondiente baño, y más lejos un depósito de herramientas.

En planta alta el hall donde arriba la escalera se prolonga en un pequeño estudio separado por una mampara de madera y vidrio (ver foto): este pequeño recinto comunica directamente con la terraza correspondiente al techo del cuerpo de la cocina. Dos dormitorios y un baño completo dan forma total a este sector de la vivienda.

El planteo estructural es simple: losas de nervadura continua cuyos elementos fueron acusados en el frente del edificio buscando con ello marcar la horizontalidad de sus líneas: los taparrollos formados por marcos metálicos con opalina de color completan el efecto visual.

Vista del living-comedor desde el hall de entrada. Abajo: frente posterior desde el jardín; en primer término el cuerpo de la cocina y cuarto de servicio, al fondo ventanal del comedor.





Fotos: Gómez

Hall de entrada y escalera voladiza.

En los interiores gran parte de los muros fueron tratados con ladrillos a la vista; éstos fueron especialmente seleccionados y tomadas sus juntas con cemento oscuro. Se utilizaron también revestimientos de madera lustrada. Los muebles empotrados, tales como discoteca, bar, biblioteca, etc., fueron enchapados en peteriby.

Los pisos de la planta se realizarán en su totalidad en piso-plástico.

Cada casa tiene su chimenea a leña con sistema de circulación de aire caliente que llega tanto a la recepción como a los dormitorios de la planta alta.

Derecha pequeño estudio en la planta superior. Como se aprecia, el piso es plástico. Abajo: living visto desde el comedor.



PLANIFICACION Y EQUIPOS DE HOSPITALES PARA ENFERMOS CRÓNICOS

El presente estudio, relativo a la planificación y dotación de equipos de hospitales para enfermos crónicos, fué posible gracias a la cooperación de particulares y de organizaciones que contribuyeron generosamente con su tiempo y sus energías a la culminación de este esfuerzo. Deseamos expresar nuestro agradecimiento a todos los médicos, enfermos y administradores, al personal de las reparticiones oficiales que se ocupan en la planificación y construcción de establecimientos sanitarios, a las organizaciones nacionales hospitalarias y al personal de la División de Establecimientos Médicos y Hospitalarios, por su valiosa contribución al presente trabajo.

Las investigaciones y planificación fueron realizadas por nuestros arquitectos: Edwin B. Morris, hijo; Thomas P. Galbraith; Peter N. Jensen y Wilbur B. Taylor. Los dibujos y bocetos fueron ejecutados por los arquitectos O. B. Iriz y William W. Mac Master, hijo, de la División citada.

La investigación y planificación de equipos fueron realizadas por nuestros especialistas en equipos hospitalarios, Alex Milne, Cecilia Knox, R.N., Helen Roberts, R.N., y Marjorie Cantoni, dietista.

JOHN W. CRONIN, M.D., Jefe de la División de Establecimientos Médicos y Hospitalarios, Departamento de Servicios Médicos, Servicio de Salud Pública.

Muchas de las consideraciones relativas a la planificación de hospitales de clínica general, son comunes en cuanto a los planes para pacientes de internación prolongada, pero las necesidades individuales de este grupo especial de pacientes hace que los planes para los hospitales de enfermos crónicos revistan características únicas. La finalidad de este texto consiste en encarar esas necesidades y las exigencias de planificación que plantean.

La información que ofrecemos sólo debe ser considerada como una guía y adaptada a las características particulares de cada proyecto. Fuera de los puntos de planificación especial, los criterios establecidos para los hospitales de clínica general, deben ser seguidos en líneas generales.

Los programas de asistencia médica para el cuidado de pacientes afectados de incapacidades y enfermedades crónicas y de largo plazo tienen como finalidad reintegrarlos a un estado de máxima utilidad para ellos mismos y para la sociedad en que viven. Aun cuando la posibilidad de disponer de recursos terapéuticos dentro de la comunidad resulta esencial para los programas de atención médica de muchos pacientes crónicos, en la mayoría de los casos no se requiere la hospitalización en instituciones que proporcionan una atención sumamente especializada y costosa. Sin embargo, tales pacientes exigen a menudo más cuidado del que puede dispensárseles en sus propios hogares.

El hospital de enfermos crónicos es un tipo de institución que surge para satisfacer las necesidades de esa gente. Basado sobre las tendencias actuales y en previsión del futuro en la cadena de servicios médicos, la finalidad primordial del hospital de enfermos crónicos consiste en proporcionar competente atención médica a los pacientes afectados de incapacidades crónicas o enfermedades de largo plazo, en los casos en que no resultan necesarias ni la hospitalización ni una atención médica constante. Cuando esta atención competente no puede ser debidamente proporcionada en el hogar del paciente, el hospital de enfermos crónicos actúa en función de intermediario entre el hospital de clínica general y el hogar del paciente.

A medida que la ciencia de la medicina adelanta y aumenta la eficacia de sus métodos para combatir las enfermedades, los índices de longevidad aumentan proporcionalmente. Paralelamente a la prolongación de la vida, se produce naturalmente un aumento en el número de personas afectadas de incapacidades y enfermedades prolongadas.

Las enfermedades crónicas no se limitan a las personas de edad: el 60 % tienen menos de 65 años de edad. Sin embargo, como este tipo de dolencias afecta con más frecuencia a las personas ancianas, el cuidado de pacientes atacados por enfermedades o incapacidades crónicas, constituye uno de los más importantes problemas médicos de nuestra población de ancianos.

Una de las definiciones del hospital de enfermedades crónicas, que ha sido aceptada con bastante unidad, es la siguiente: "Un hogar de enfermos crónicos es una institución dedicada a la atención de convalecientes u otra clase de personas que no se encuentran gravemente enfermas ni requieren atención hospitalaria, pero sí asistencia médica competente y servicios médicos afines".

El ideal en cuanto a este tipo de hospitales consistiría en prepararlos de acuerdo con las necesidades de la comunidad y proveerlos de servicios y comodidades capaces de satisfacer las exigencias sanitarias específicas de la clase de pacientes a quienes han sido destinados.

Para garantizar que el hospital de enfermedades crónicas funcione como una institución sanitaria de la comunidad, se requiere la preparación de planes que comprendan la prestación de servicios esenciales en un programa sanitario completo, atención adecuada de los pacientes y la utilización debida y económica de los recursos sanitarios de la comunidad. Para la concreción de tales finalidades, los planes para la coordinación de los servicios de los hospitales para enfermos crónicos con los de otros establecimientos sanitarios de la comunidad, son de primordial importancia.

Programa arquitectónico

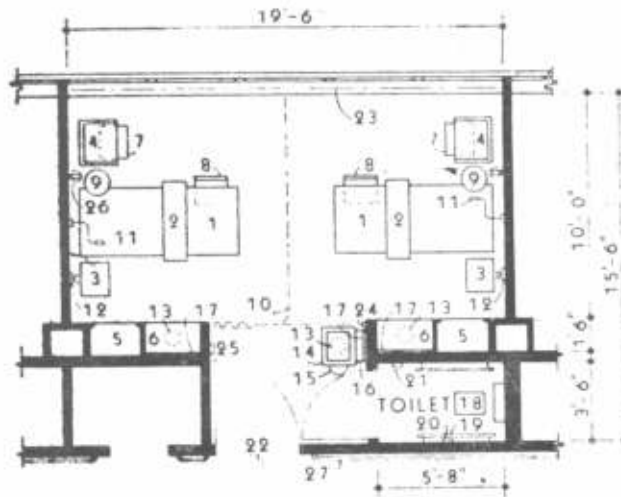
Las estadísticas y requisitos que se refieren directamente a la comunidad individual para la cual se proyecta el hospital de enfermos crónicos, son esenciales y deben preceder a toda planificación. El estudio de los requisitos de la comunidad y de los recursos de que dispone, producirá los datos que servirán para determinar la cantidad de camas requeridas y los servicios a ofrecerse.

Una vez cumplido este primer paso, debe crearse un programa arquitectónico por parte de las autoridades del hospital, el arquitecto y el asesor. Este programa debe indicar claramente los objetivos del hospital y describir con el debido detalle los requisitos de cada uno de los elementos en cuanto a superficie, equipo principal y personal necesario. Este trabajo previo, cuidadosamente preparado y aprobado por todas las partes interesa-



Las zonas reservadas a los pacientes deberán ser lo más habitables y hogareñas posibles. Los alféizares de las ventanas deberán ser lo suficientemente bajos como para permitir una vista amplia e ininterrumpida desde la silla de ruedas o la cama del paciente.

Equipos clásicos para dormitorios de internados: 1) Cama de altura variable; 2) Mesita para usar sobre la cama; 3) Mesita de luz; 4) Sillón; 5) Armario empotrado; 6) Vestuario empotrado; 7) Otomana; 8) Silla derecha; 9) Lámpara de pie; 10) Cortina de gabinete; 11) Tablero para llamado de enfermeros; 12) Receptáculo de instalación telefónica doble y receptáculo de una faz, tres cables, 20 amperes y 125 voltios; 13) Luz de brazo mural, controlada por interruptor; 14) Lavatorio con encañil curvo y control de agua fría y caliente; 15) Receptáculo para papeles usados; 16) Estante; 17) Espejo; 18) Water-closet con accesorio de bidet; 19) Agarraderas continuadas; 20) Aparato para papel; 21) Botón de llamada a enfermeros; 22) Luz de techo del corredor; 23) Cortina de ventana corrida; 24) Receptáculo duplex; 25) Luz nocturna, controlada por interruptor; 26) Salida duplex; 27) Barra de mano.



das, contribuirá en gran medida a evitar malentendidos y costosas demoras en la preparación de los planos arquitectónicos.

Necesidades de los pacientes

Los hospitales para enfermos crónicos deben estar en condiciones de proporcionar la atención permanente de enfermeros expertos y servicios médicos adecuados. Estos servicios deben formar parte del programa general de la comunidad, que comprenda prevención y diagnóstico precoz, tratamiento, convalecencia y rehabilitación. Todos estos servicios deberán ser prestados por el hospital para enfermos crónicos, bajo la dirección de

personas autorizadas para practicar la medicina y la cirugía dentro del Estado. Deberá disponerse de médicos personales para visitar periódicamente a los enfermos, a quienes pueda llamar en caso de urgencia.

La afiliación de un hospital general importa ciertas ventajas. Mediante un acuerdo de esta clase puede obtenerse una atención médica mejor por parte del personal médico y servicios de diagnóstico y tratamiento. El paciente puede ser internado de inmediato en el hospital para su tratamiento y los pacientes afectados de enfermedades prolongadas pueden ser fácilmente trasladados cuando los servicios del hospital sean ya innecesarios. Además de tener en cuenta los aspectos

de una atención médica prolongada, el hospital de enfermos crónicos debe estar preparado para ayudar al paciente a resolver sus problemas de manera tal que garantice su derecho al máximo de autonomía, independencia y dignidad personal. Se requiere una planificación muy cuidadosa para proporcionar los elementos necesarios, debidamente dispuestos, para cumplir los programas completos de los hospitales para enfermos crónicos, tanto como para garantizar la individualidad y los derechos básicos de los pacientes.

A diferencia de los pacientes de los hospitales de clínica general, los pacientes del hospital de enfermos crónicos son sobre todo, residentes a largo plazo. Han abandonado sus hogares por un extenso periodo de tratamiento y a todos los fines prácticos se han trasladado a un nuevo hogar, generalmente por un lapso prolongado de tiempo. El hospital de enfermos crónicos debe proporcionar a sus internados no solamente el cuidado de enfermos y la atención médica necesaria para la mejoría del enfermo o el mantenimiento de su salud, sino que debe estar en condiciones de satisfacer las necesidades de sus pacientes en cuanto a afecto, seguridad emotiva, relaciones sociales, diversiones, actividad espiritual, educación, rehabilitación y trabajos adecuados o actividades creadoras.

Requisitos del edificio

Más que ningún otro, el hospital de enfermos crónicos debe tratar de crear una atmósfera lo más parecida posible a la del hogar. Debe evitarse el aspecto sombrío e institucional.

Uno de los medios más eficaces para conseguir un carácter hogareño es mantener el hospital dentro de las proporciones más reducidas posibles, siempre y cuando no estén reñidas, claro está, con el mantenimiento económico de los servicios esenciales y la calidad de la atención dispensada. Se considera que los hospitales de 25 a 50 camas son los de tamaño más adecuado. Esto ofrece ventajas desde el punto de vista administrativo, ya que las unidades pequeñas son más fáciles de manejar en el tipo de servicio individual. Por otra parte, la instalación de pequeños hospitales para enfermos crónicos en las zonas rurales, contribuye a restringir la amplitud de la zona de la que son retirados los pacientes, lo que facilita las visitas y ayuda a la integración del paciente en las actividades de la comunidad. En las zonas de gran concentración urbana probablemente se requieran hospitales más grandes.

Sea cual fuere el tamaño elegido, deben tomarse medidas a fin de que en el futuro puedan realizarse las ampliaciones necesarias. Estas ampliaciones se realizarán en forma rápida, económica y con un mínimo de interferencia en cuanto al funcionamiento del servicio hospitalario. Se recomienda que los edificios de los hospitales para enfermos crónicos sean preferentemente de una sola planta, a menos que el proyecto sea tan amplio y el terreno tan reducido, que este plan deje de ser práctico.

La planta única ofrece varias ventajas. Las escaleras y ascensores desaparecen; el movimiento de internados, personal, equipo y provisiones de una parte a otra del edificio, resulta notablemente simplificado; el acceso directo desde el exterior se facilita enormemente y se reduce considerablemente el peligro de incendio. Además, en un edificio de planta baja resulta más fácil conseguir un aspecto doméstico y las posibles ampliaciones se hacen más practicables que en los edificios de varias plantas (naturalmente que los requisitos de planificación expuestos en ese artículo son también aplicables a los edificios de varias plantas). En los ambientes donde se alojen pacientes, se considera por lo general conveniente una altura hasta el techo de 2.75.

Debe buscarse la posibilidad de reducir al mínimo el carácter institucional de los hospitales para enfermos crónicos, mediante una planificación de grandes espacios abiertos, aprovechando la luz natural, el aire, el paisaje, las actividades al aire libre y proporcionando generosos espacios para la vivienda y el recreo de los pacientes. El color, la decoración, el mobiliario armoniosamente combinado y el aprovechamiento del paisaje pueden resultar muy valiosos para evitar el exceso de austeridad. Se instalarán equipos de aislación sonora y control de luz y temperatura, procurando una iluminación agradable, muebles cómodos y otros detalles que concurren al bienestar de los internados. Tratándose de construcciones de mayor envergadura, se considerará la posibilidad de instalar un servicio de peluquería y salón de belleza.

Elección del terreno y planificación

La elección del terreno en un lugar adecuado constituye el primero y más importante de los pasos hacia la construcción de un edificio agradable. El hecho de situar al hospital en una zona urbana o suburbana permitirá que los parientes y amigos de los pacientes puedan visitarlos cómodamente y ubicando a los

pacientes en un lugar donde puedan participar en las actividades locales se los ayudará a sentir que forman parte de la propia comunidad. Se podrá disponer con más facilidad de los medios de transporte necesarios para trasladarse a las iglesias, bibliotecas, hospitales, tiendas y centros de diversión. En cuanto al personal permanente y móvil del hospital, el hecho de disponer de medios adecuados de transporte resulta una ventaja obvia.

El sitio debe ser elegido, evitando los ruidos excesivos, la suciedad, malos olores, humo, disturbios de tránsito, insectos, etc. Debe evitarse también la proximidad de riesgos de incendio. Debe disponerse de obras sanitarias, agua, electricidad, gas y teléfono. Son también importantes los factores habituales de orientación, tales como el sol, el viento, el panorama y los tipos de actividades que se desarrollan en la vecindad. El tamaño del terreno varía de acuerdo a las instituciones individuales y antes de llegar a la elección definitiva convendrá estudiar cuidadosamente el tamaño y tipo de edificación, cantidad y tipo de pacientes, extensión de los servicios y posibles ampliaciones futuras. Teniendo en cuenta que las visitas de amigos y parientes son de gran importancia para los pacientes y se consideran parte integrante de su programa de curación, el tercero debe ser lo suficientemente amplio como para ofrecer comodidades tanto a los visitantes como al personal.

Respecto a otras comodidades, en los casos en que se desee agregar terrazas para descanso de los pacientes, baños de sol y esparcimiento, que generalmente se regalan a lugares tranquilos y aislados, en los hospitales para enfermos crónicos resultará más conveniente ubicarlos en la vecindad de zonas de mucho movimiento, como entradas principales o bien donde pueda dividirse el tránsito callejero. Se evitará, sin embargo, ubicaciones demasiado ruidosas o de ambiente depresivo, tratando al mismo tiempo de incorporar toda clase de actividad que pueda resultar de interés para los internados.

Aspecto exterior

El exterior del edificio debe estar de acuerdo con la topografía y el panorama del lugar; debe ser grato a la vista y de aspecto hogareño. Los parques contribuyen generalmente a dar realce a los edificios. Estos deben ofrecer, además de árboles, terrazas, campos de deportes y jardines.

La entrada principal debe ser atractiva y desembocar en un vestíbulo diseñado y decorado de manera tal que produzca

una primera impresión grata y conquiste la confianza de los pacientes, familiares y amigos. Debe evitarse el uso de escaleras o pendientes de acceso pronunciadas.

Disposición interior

El uso de amplios corredores, el acceso de luz natural a éstos, su extensión breve y la eliminación de zonas oscuras o congestionadas, constituyen aspectos deseables de la distribución.

No se considera necesario mantener, como en el caso de los hospitales de clínica general, zonas separadas para visitantes y pacientes y para aislar el tránsito del personal, impidiendo el acceso de los pacientes a algunas partes del edificio. Ya que se trata de hacer que el paciente se sienta como en su casa, éste debe sentirse en libertad de recibir a sus visitas donde le plazca, para alternar libremente con otros pacientes y visitantes o para observar sin restricciones sus idas y venidas. Debe permitírsele el libre uso del edificio y los jardines, siempre que no signifique un peligro para él u otros pacientes o afecte seriamente el eficiente funcionamiento del hospital.

En los comedores, salas de esparcimiento, vestíbulos, tocadores, baños, casillas telefónicas, etc., se proporcionará espacio suficiente para las sillas de ruedas. Las puertas de acceso a las habitaciones de los pacientes, a las salas de tratamiento y diversión, deben tener por lo menos de 1.10 a 1.15 de ancho. Todas las demás puertas por donde deben pasar las sillas de ruedas tendrán por lo menos 0.90 de ancho. Los muebles tales como mesas de tocador, mesas de comedor, de trabajo, escritorios, lavatorios y fuentes surtidores de agua, deben estar preparados para la comodidad de los pacientes en sus sillas de ruedas.

Es importante que las repisas de las ventanas en los lugares frecuentados por los pacientes sean suficientemente bajas a fin de que no se interrumpa el campo visual de los pacientes en sus sillas de ruedas.

ZONA ADMINISTRATIVA

Vestíbulo

No hace falta que el vestíbulo de entrada sea muy grande ya que el tránsito será mínimo.

En las proximidades del vestíbulo debe haber una sala de espera.

Oficinas

Debe proporcionarse espacio para una oficina administrativa, archivos médicos, movimiento comercial, ingreso, servicios sociales, médicos y otras consultas. Las oficinas deben dar preferentemente al

PLANIFICACION Y EQUIPOS ...

vestíbulo y sala de espera. Dado que tanto los servicios de los médicos como los de los empleados de los servicios sociales se prestan en la mayoría de los casos en calidad de trabajo parcial y el acceso no revestirá el carácter de continuidad de un hospital de clínica general, parece conveniente habilitar por lo menos algunas de estas oficinas para un uso múltiple.

El número de oficinas necesarias varía de acuerdo a las exigencias de cada caso. Se considera, sin embargo, que se necesitará como mínimo una oficina para administración y movimiento comercial general y una sala de consulta de aplicación múltiple, aun tratándose de una institución pequeña.

Tocadores y teléfonos

En las proximidades del vestíbulo debe habilitarse baños y cabinas telefónicas, tanto para los visitantes como para los pacientes. La cabina telefónica será lo suficientemente amplia como para ser utilizada cómodamente por un paciente en su silla de ruedas.

Servicios auxiliares

El programa de asistencia médica de los hospitales de enfermos crónicos debe estar a la altura de los adelantos de la ciencia médica. Su amplitud variará según la política administrativa, afiliación al hospital de clínica general y otros servicios médicos de la comunidad y tamaño del hospital para enfermos crónicos.

Terapia física

La terapia física es un servicio esencial en el tratamiento de algunos tipos de enfermedades de duración prolongada y de incapacidades. Los tratamientos de masajes, termoterapia e hidroterapia, podrán ser aplicados en la sala de tratamientos. Este tipo limitado de programa requeriría un tanque móvil de terapia para brazos, piernas y caderas, lámpara de rayos infrarrojos y equipo de termoterapia requerido por el programa. Deberá disponerse también de un amplio placard en las adyacencias de la sala de tratamientos a fin de que sirva de depósito para el equipo que no se utiliza.

Para los ejercicios de terapia física pueden utilizarse las habitaciones de los pacientes, los corredores y una de las salas de estar.

La sala de estar destinada a los ejercicios estará provista de barras paralelas del tipo plegadizo, de 2.13 mts. de largo, incrustadas en la pared de modo que

puedan permanecer ocultas cuando no se las necesita. En la pared, entre las barras, se colocará un espejo. Sería conveniente disponer de otro espejo mural adicional. Deberá proporcionarse espacio mural y poleas para una rueda de hombros, una escalera y aparejos. Se fijará al techo un gancho para fijar un cabestrillo para la cabeza. Se aconseja disponer también de un placard en las proximidades de la sala de estar, para depósito del equipo.

Terapia ocupacional

La terapia ocupacional de índole funcional resulta también esencial para el tratamiento de algunos tipos de incapacidades e importante como terapia recreativa para los pacientes de internación prolongadas. En último caso podrán utilizarse para este tipo de terapia las habitaciones de los pacientes, las salas de recreo y las de estar. Para esta clase de programa no se requieren piezas de equipo especializadas.

Recreación

Las relaciones sociales y el esparcimiento son tan importantes para que las personas se sientan emocionalmente seguras y cómodas, que las comodidades para el desarrollo de este tipo de actividades deben ser bien preparadas de modo que puedan convertirse en el centro social y recreativo del hospital.

La sala de esparcimiento estará situada en un lugar lo más céntrico posible respecto a los dormitorios de los internados. La ubicación en las proximidades del vestíbulo resultaría conveniente para los pacientes que se sienten atraídos por el espectáculo de las actividades de la entrada principal. También resultaría conveniente para los visitantes y en muchos casos para control de la sala de enfermos. Esta sala deberá ser amplia, bien decorada y arreglada de modo que satisfaga las necesidades recreativas y ocupacionales de los pacientes. Se la acondicionará a fin de que pueda servir también para los servicios religiosos. Deberá permitir la vista de escenas de interés y actividad y contar, de ser ello posible, con acceso directo y controlable hacia los lugares de esparcimiento. Sería aconsejable disponer de una sala aneja, más pequeña, para los pacientes que prefieran un ambiente de menos actividad que el de la sala de recreo principal.

Debe proveerse a la sala de cabinas y estantes para guardar juegos, libros y revistas.

Los muebles para las salas de recreo deben ser cuidadosamente elegidos a fin de que respondan a las necesidades de los pacientes y a los requisitos de los pro-

gramas del hospital. Pueden incluirse en este orden cortinas atrayentes, sillones y divanes, lámparas de lectura, aparatos de radio y televisión, discoteca, biblioteca, algunas mesas comunes, mesas de trabajo y sillas y cualquier otra pieza especial de mueble y equipo. Se tendrá especial cuidado de elegir muebles sólidos, que no se tumben con facilidad.

El lugar de depósito para el equipo de recreo y el ocupacional, debe estar próximo a la sala de esparcimiento.

Comedor

Se recomienda que el salón comedor para los pacientes esté ubicado junto a la sala de esparcimiento, separado de ella sólo por un tabique movable. Se calculará el espacio a razón de 7.62 metros cuadrados por cama, por el 75 % del número total de camas. Para este tipo de paciente el mínimo de 7.62 metros cuadrados por persona se considera indispensable. También este aspecto debe ser observado en el programa. Por ejemplo, si este espacio debe usarse con máxima ventaja, se aconsejará a los pacientes que consuman sus comidas en el comedor con la mayor regularidad posible a fin de gozar de la compañía de los demás. El comedor también puede ser utilizado para servir alimentos entre comidas y el té de la tarde, a fin de acentuar el aire hogareño. Si el comedor está situado junto a la sala de esparcimiento, separado de ella por sólo un tabique movable, podrá ser utilizado también para las reuniones numerosas, como en el caso de servicios religiosos, proyección de películas cinematográficas o conferencias. Deberá contarse con un comedor para el personal. Debido a su contacto permanente con los pacientes en este tipo de hospital, el personal se beneficiará si puede disponer de un lugar tranquilo y aislado para sus propias comidas. Como comerán por turno, la capacidad del comedor no necesita adecuarse al número de empleados.

El total de las instalaciones para recreo, actividades ocupacionales y comedor, no deberá ser inferior a los 15 metros cuadrados por cama para el 75 % del cálculo de camas.

Comodidades para el lavado de ropas de los internados

Algunos de los pacientes del hospital de enfermos crónicos usarán sus propias prendas de vestir y tendrán sus artículos de uso personal que no desearán enviar a la lavandería. La provisión de comodidades para lavar para uso de los pacientes, especialmente de las mujeres, será parte importante del programa de ayudar a los pacientes a sentirse útiles y có-

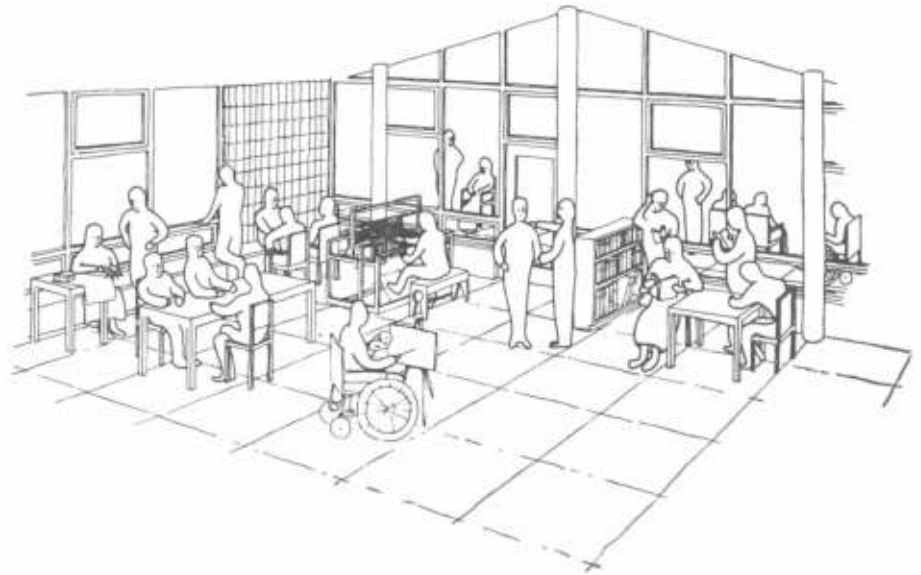
modos. El lavado podría muy bien ser parte de las actividades de la vida diaria que son enseñadas a los internados. El mínimo indispensable para ello será un equipo consistente en una pileta, una plancha y una tabla para planchar. Deberá ofrecerse también un lugar para tender la ropa. Si el hospital de enfermos crónicos se encarga del lavado de ciertas prendas de los pacientes, tales como camisas, vestidos y ropa interior, las comodidades para este tipo de servicio podrían muy bien ser incluidas en la lavandería para uso de los pacientes. En tales casos el equipo mínimo sería aumentado con máquinas de lavar, secar, planchar, estirar y coser, del tipo doméstico.

Enfermería

Debido a su tamaño y a la necesidad de revestirla del carácter de una unidad compacta, a fin de facilitar la concentración de los servicios de enfermeros, la enfermería revestirá inevitablemente un aspecto institucional. El dormitorio de los pacientes debe parecerse en la mayor medida posible a un dormitorio familiar y proporcionar todas las comodidades posibles para la vida privada.

La unidad de enfermería estará ubicada de modo tal que permita la eficaz atención de los pacientes y el control por parte del personal de enfermeros, fácil acceso desde la cocina y el depósito, como así también facilidad de movimiento entre los dormitorios y los lugares de esparcimiento, tanto para los pacientes como para los visitantes. La orientación de esta unidad deberá tomar en cuenta no sólo los factores básicos de iluminación y aereación, sino también los del panorama, interés de los pacientes y facilidades de acceso al exterior.

La capacidad más conveniente para la enfermería en este tipo de establecimientos es la misma de un hospital de clínica general, esto es, de 25 a 30 camas. Se considera que 40 camas son un máximo adecuado, a menos que se cuente con servicios adicionales. Se tendrán en cuenta determinados factores tales como el tipo, sexo y condiciones físicas de los pacientes, cantidad de pacientes que el personal puede vigilar y la resultante extensión del ala de enfermería determinará la importancia de esa de acuerdo con la calidad y cantidad de servicio que deba proporcionar el hospital. Tal como sucede en los hospitales de clínica general, la distancia que deben recorrer los enfermeros constituye un factor crítico en cuanto a la eficacia en la atención de los enfermos y debe limitarse al mínimo posible.



La terapia recreativa es uno de los aspectos fundamentales que se deben tener en cuenta en este tipo de hospitales.

Se considera por lo general que los dormitorios de los pacientes no deben contener más de 2 camas. Un estudio cuidadoso de las condiciones del hospital permitirá apreciar la necesidad de un dormitorio ocasional para 4 camas. No se ha establecido una proporción ideal entre los dormitorios de una y dos camas. Los dormitorios de dos camas resultan convenientes para la mayoría de los pacientes. Sin embargo, los dormitorios de una sola cama son necesarios para casos de aislamiento por prescripción médica y problemas de personalidad, por lo que deberá proveerse por lo menos dos dormitorios individuales para cada enfermería. La proporción de cada establecimiento será determinada por factores tales como el tipo de paciente a recibir, demanda de habitaciones privadas de acuerdo con la situación económica de la comunidad y necesidad de flexibilidad.

Sería aconsejable que por lo menos uno de los dormitorios individuales estuviera equipado como para ofrecer el máximo de seguridad para el caso fortuito de un paciente psíquicamente desorientado. La habitación debe ser tratada acústicamente y no ofrecer salientes, ángulos agudos o caños a la vista. Se recomienda equipar las ventanas con cortinas de seguridad.

En los pequeños hospitales para enfermos crónicos que cuentan con una o dos enfermeras, el problema de la separación de pacientes de acuerdo con las catego-

rias, será solucionado mediante el sistema de asignación de habitación, requiriéndose considerable flexibilidad. Esta flexibilidad puede obtenerse utilizando dormitorios que no tengan más de dos camas. En casos en que las habitaciones de los pacientes cuenten con baños individuales, se podrá cumplir eficazmente con la técnica de aislamiento, evitándose las instalaciones específicas.

Dormitorios de los pacientes

Los dormitorios serán lo suficientemente grandes como para permitir el movimiento de los pacientes en sus sillas de ruedas, andadores, bastones o muletas, una disposición conveniente de los muebles y cierta amplitud y comodidad para vivir y recibir visitas. Un sistema muy conveniente es el que permite la colocación de cada cama frente a una ventana. En los dormitorios múltiples puede asegurarse cierta medida de aislamiento mediante biombo y cortinas. Conviene el tipo de cortinas cuyos rieles están colocados en el techo.

En todos los dormitorios debe haber instalación para llamado de enfermeros, luz nocturna y salidas. Siempre que sea posible debe colocarse en las habitaciones de los pacientes fichas telefónicas. No deben permitirse mecheros de gas. Debe proveerse un espacio de piso de 30 metros cuadrados por cama en las habitaciones de dos o más camas y de 38 metros cuadrados en los dormitorios de



Cada unidad de enfermería necesitará una sala de estacionamiento de enfermeras, que deberá estar situada de modo tal que ahorre tiempo a los enfermeros y proporcione un control eficaz.

una sola cama. Las camas serán distribuidas con una separación mínima de 1.20 metros, a una distancia mínima de 1.15 desde las paredes adyacentes, guardarropas y otras instalaciones. Las puertas de acceso a las habitaciones de los pacientes deben tener por lo menos 1.36 (de preferencia 1.50) y abrirse hacia el interior de la habitación.

Es aconsejable que todas las camas de los pacientes sean del tipo de altura regulable. Cuando el costo lo impida, por lo menos la mitad será de altura regulable y el resto de la altura estándar para camas de convalecientes, con elásticos especiales. Debe contarse con mecanismos especiales para impedir que la cama se mueva mientras el paciente sube o baja de ella.

Cada cama contará con una mesita plegadiza para colocar sobre ella y una mesita lateral común.

Cada paciente dispondrá de sillas cómodas para su uso y el de los visitantes, aun cuando no tan profundas que resulte difícil a los pacientes ponerse de pie. Se evitarán las sillas y mesas fáciles de volcar.

Cada dormitorio contará con un lavatorio, a fin de fomentar el cuidado y la higiene personal y para ser utilizado por los enfermeros en la atención y tratamiento de los pacientes.

Los lavatorios utilizados por los internados deben estar instalados sobre brazos a una distancia de unos 15 cms. de la pared y a una altura de 85 cms. sobre el nivel del piso, y hallarse conectados a la pared para resultar de más fácil acceso a los pacientes en sillas de ruedas. Deben estar provistos de canillas curvas. Los espejos deben estar colocados sobre los lavatorios, pero podrán inclinarse li-

geramente hacia abajo para comodidad de los pacientes en sillas de ruedas.

Los pacientes de los hospitales de enfermos crónicos son residentes a largo plazo que generalmente permanecen en actividad parte de su tiempo y tienden a acumular sus posesiones personales. Necesitan mayores cantidades de ropas que los internados en hospitales comunes. Para satisfacer estos requisitos los dormitorios deben contar con amplios espacios destinados a depósitos. El sitio destinado al guardarropas deberá tener por lo menos 76 cms. de ancho y 45.7 de profundidad, por paciente. Las perchas y los estantes deben adaptarse a la comodidad de los internados en sillas de ruedas. Se aconseja proveer a los armarios de puertas corredizas con cerraduras. Debe proporcionarse también espacio adicional para estantes y cajones.

Depósito central para objetos de propiedad de los pacientes

Además del espacio extra destinado en los dormitorios a los objetos de propiedad personal de los pacientes, se recomienda proporcionar un espacio conveniente para depósito de objetos voluminosos, tales como baúles y otro equipaje, ropa fuera de uso por la estación, etc.

Comodidades de los tocadores

Se recomienda instalar tocadores en la vecindad de los dormitorios de los pacientes, para comodidad de éstos y del personal. Los tocadores adyacentes ofrecen valor terapéutico a la vez que ahorran tiempo al personal en el manejo de chatas y uriniales. Con este objeto debe instalarse en cada cuarto de baño un me-

canismo especial para el lavado de chatas. Los cuartos de baño serán lo suficientemente espaciosos como para permitir el fácil acceso de las sillas de ruedas y el traslado del paciente desde el sillón al inodoro. Debe instalarse también sobre las paredes próximas al inodoro agarra-manos continuados que permitan al paciente apoyarse sin molestias. La puerta del tocador deberá tener unos 90 cms. de ancho y estar provista de planchas metálicas en su parte inferior, en ambos lados y abrirse hacia afuera. Una puerta que se abriera hacia el interior bloquearía la entrada en caso de que uno de los pacientes sufriera un accidente y cayera sobre el piso frente a la puerta.

Los servicios centrales del tocador deben ser aceptables, pero se considera que la economía implícita en su uso no compensa los inconvenientes. En caso de optar por este tipo de instalación se calculará un inodoro por cada cinco camas.

Cada unidad de enfermería contará con una instalación de esta clase, emplazada en su centro, con la mayor aproximación posible. Los gabinetes tendrán unos 90 cms. de ancho y estarán provistos de agarraderas, cortinas al frente en lugar de la puerta y entrada directa, sin ángulos.

En el caso de tocadores centrales deberá proporcionarse también un servicio de "bidets".

En las proximidades del centro de cada unidad se instalará por lo menos un tocador destinado al aprendizaje de los pacientes en sillas de ruedas. Estos tocadores deben ser lo suficientemente amplios (1.52 a 1.82 como mínimo) como para dar lugar a la silla y a los miembros del personal encargados de instruir a los pacientes en la técnica adecuada. Debe haber suficiente espacio libre en las medidas aconsejadas tanto al frente como por lo menos a un costado del inodoro. En caso de contar el hospital con instalaciones sanitarias centrales, se adaptará a este fin uno o dos de los tocadores centrales. En cuanto a puertas y planchas metálicas en la parte inferior, los requisitos son los mismos que para otros tipos de tocadores.

Comodidades para el baño

Las instalaciones centrales para baño deben estar emplazadas donde resulten más convenientes para los internados. Cada unidad de enfermería debe contar por lo menos con una bañera y una ducha. Los cuartos de baño deben ser suficientemente amplios como para permitir el libre movimiento de los internados en sillas de ruedas. Las bañeras deben estar

instaladas directamente sobre el piso. Se recomienda que la bañera tenga acceso por ambas partes y por uno de los extremos, para comodidad de los pacientes y del personal.

Las duchas tendrán alrededor de 1.20 metros cuadrados y contarán con agarraderas y cortinas. Puede obtenerse flexibilidad en el uso de las duchas mediante la instalación de dos "flores de lluvia" en cada ducha, con dispositivo para sacar y poner. Uno de los artefactos puede ser colocado a corta distancia del suelo para uso de un paciente sentado y el otro a una altura normal. Las agarraderas verticales en el centro de cada pared, han dado resultado satisfactorio.

Las agarraderas de metal, de 0.07 cms. de diámetro y unos 65 cms. de longitud, cuya parte inferior se halle a 90 cms. del nivel del suelo, son aconsejables. Los pisos de los gabinetes y zonas adyacentes deben ser lisos y parejos, sin curvas, aunque pueden tener una leve pendiente hasta el desagüe.

El agua debe hallarse en todos los casos y accesorios a que tenga acceso el paciente, termostáticamente controlada, a fin de que en ningún caso exceda los 110 grados Fahrenheit de temperatura.

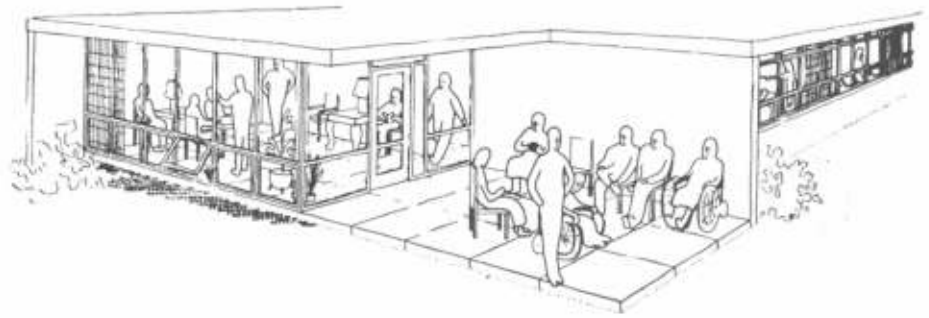
En el comercio se dispone de equipo adicional para que los pacientes puedan valerse por sí mismos, tales como asientos, bancos, bañeras y alfombritas.

Todos los cuartos de baño y tocadores deben estar provistos de timbres de llamada.

Fuentes de agua potable

Las fuentes de agua potable deben estar instaladas donde resulten más cómodas para los pacientes. Si se hallan en nichos, éstos deben ser suficientemente amplios (0.90 x 0.15 de ancho) para permitir el acceso de la silla de ruedas.

Los accesorios están fijados a la pared, a fin de que puedan ser utilizados fácilmente por los internados que se acerquen en sillas de ruedas. Se los proveerá de mecanismos automáticos para salida y corte del agua. El pico de salida debe hallarse a unos 90 cms. del nivel del piso. La válvula o válvulas de control deben accionarse oprimiendo la manivela. Las válvulas pueden colocarse a ambos lados de la fuente o, en caso de utilizar una sola válvula, ésta debe ser colocada de modo que pueda ser fácilmente manejada con cualquiera de las dos manos.



Además de la plantación deberá tener en cuenta las terrazas, lugares de esparcimiento y jardines, y el trazado de parques de acuerdo a los planos y la ubicación.

Sala de enfermeros

Cada unidad de enfermería debe tener su sala de enfermeros, la cual estará situada en un lugar que permita la máxima economía de tiempo y traslado por parte de los enfermeros y al mismo tiempo el máximo control de las zonas de trabajo. Su tamaño será aproximadamente el mismo que el de una enfermería general. El equipo incluirá el mínimo necesario para llamadas, cuadros de trabajo y depósito. Los requisitos para el sistema de llamadas serán los mismos que para un hospital de clínica general. Debe instalarse un laboratorio y una droguería, cuyo acceso debe tener comunicación directa con la sala de enfermeros.

Sala de tratamiento

Debe disponerse de una sala de tratamiento para ser utilizada por los médicos para los exámenes complicados y tratamientos que no puedan practicarse en la habitación del enfermo. En la mayoría de los casos, la sala de tratamiento puede ser del tamaño mínimo requerido para incluir una mesa de tratamiento, un lavatorio, una mesa para instrumental y gabinetes. Se considera mínimo un tamaño de 2.75 x 3.35. Cuando la sala debe ser utilizada para terapia, se la ampliará proporcionalmente.

Sala de esterilización

Debe estar ubicada donde signifique un ahorro de tiempo y traslado para el personal de enfermeros, con preferencia en las proximidades de la sala de estacionamiento de éstos. Contará con zonas para elementos limpios y sucios y tendrá

el tamaño suficiente para contener un pequeño esterilizador eléctrico a presión, de 0.17 por 0.30; un utensilio para esterilizar, que no sea a presión, 0.60 x 0.40 x 0.40, con elevador; piletta clínica, piletta de doble compartimiento, de 1.06 x 0.63 x 0.33 aproximadamente, con escurridor, mostrador y gabinetes.

Dispensas

Si el hospital de enfermos crónicos tiene más de un piso, o si la cocina se encuentra a una distancia excesiva con respecto a algunas de las enfermerías, puede resultar recomendable contar con despensas en cada piso, que variarán de tamaño y equipo según el tipo de comidas que se sirva, como ocurre en el caso de los hospitales de carácter general.

Depósitos de camillas y sillas de ruedas

El depósito de camillas debe hallarse en las proximidades de la sala de estacionamiento de enfermeros.

Los dormitorios de los pacientes serán suficientemente amplios como para que puedan conservar las sillas de ruedas en su interior. Pero esto no resultará conveniente en todos los casos y deberá proveerse un lugar para depósito de sillas de ruedas, cuando éstas no estén en uso.

Depósito de ropa blanca y equipos

Cada enfermería contará con un depósito de ropa blanca y equipos, similar en líneas generales al utilizado en las enfermerías de los hospitales comunes.

PLANIFICACION Y EQUIPOS...

DEPARTAMENTO DE SERVICIOS

Cocina

La cocina estará situada de modo tal que pueda servir tanto a los dormitorios de los pacientes, como a la zona central del comedor del personal. También debe ser de fácil acceso desde la entrada de servicio para la entrega de mercadería y la salida de desperdicios. Se aconseja que la zona de lavado de platos se halle separada de la cocina y esté debidamente iluminada y ventilada, a fin de proporcionar condiciones de trabajo convenientes.

La distribución en el interior de la cocina debe basarse sobre un eficaz desarrollo del trabajo, como sucede en los hospitales de clínica general pequeños, que han sido bien planeados. Debe proveerse espacio y comodidad para depósito, preparación de alimentos, servicio de comidas e higiene adecuada. Los equipos tales como cocinas, refrigeradores y moledores de desperdicios, deben ser resistentes como para poder soportar el uso constante y regular. El tamaño de las ollas y cacerolas debe adaptarse al de los hornos, heladeras y estantes, a fin de permitir una máxima utilización del equipo.

Casilla de portero

La cantidad de casillas para porteros varía de acuerdo al tamaño del hospital. En el caso del más pequeño posible, deberá contarse por lo menos con una.

Lavadero

Si la administración del hospital de enfermos crónicos resuelve que resultaría económico instalar el lavadero en el interior del edificio o si no se dispone de los servicios de una lavandería comercial, se proporcionarán comodidades análogas a las de los hospitales de clínica general. Si se decide que el lavado esté a cargo de una lavandería comercial, deberá contarse con un depósito para ropa limpia y usada, emplazado donde resulte más conveniente para su recepción y entrega por parte del lavadero.

En algunos hospitales para enfermos crónicos puede resultar práctica la entrega de ropa limpia directamente al depósito, pero generalmente la necesidad de proceder a una clasificación previa y la distancia que tendrían que recorrer

los distribuidores, hacen poco factible este arreglo. El tamaño de los cuartos para ropa usada y limpia debe determinarse de acuerdo con la cantidad de ropa utilizada y la frecuencia de las entregas. Debe considerarse la instalación de un lavadero y secador doméstico para tratar la ropa utilizada por los pacientes incontinentes, antes de ser remitida a la lavandería comercial.

Sala de calderas

Al planear la sala de calderas se tendrán en cuenta los servicios de calefacción, agua caliente y vapor, si fuera necesario para esterilizar, la cocina y el lavado. Debe incluirse una mesa de taller para reparaciones dentro de la sala. En algunos casos el tamaño e importancia del hospital podrán hacer aconsejable la instalación de un taller independiente.

Incinerador

Para facilitar la eliminación de desperdicios deberá contarse con un incinerador del tamaño y tipo adecuados.

Comodidades para el personal de empleados

Deberá disponerse de por lo menos un guardarropia y un tocador para cada sexo. Según la importancia de la institución y el número de personal afectado, se considerará la inclusión de las comodidades necesarias para el personal de enfermeros y médicos.

Depósito central

Deberá calcularse con este objeto un mínimo de 1,52 por cama y se recomienda llegar a los 6 metros cuadrados en caso necesario. El depósito central estará situado en las proximidades de la entrada para mercaderías, conveniente para todas las zonas del hospital donde deban efectuarse entrega de aquéllas, permitiendo y facilitando el control de entrega, clasificación y distribución.

Debe contarse con un depósito para equipos que se utilizan en el exterior y también con fines de recreo. Su superficie necesaria dependerá del número de equipos y muebles en cuestión y estará situado lo más próximo posible del lugar donde se utiliza el equipo.

Seguridad y comodidad de los pacientes

La condición física de los pacientes internados hace indispensable la inclusión de mecanismos y recursos especiales dentro de los planes de los hospitales para

enfermos crónicos. Algunos pacientes sufren los males propios de su avanzada edad y otros de dolencias crónicas que limitan o modifican su sistema de vida anterior. Deben tomarse medidas para la seguridad, comodidad y conveniencia de este tipo de pacientes.

Debido a su inseguridad y a las dolencias que les aquejan, resulta difícil evacuar a los pacientes de los hospitales de enfermos crónicos y nunca se insistirá demasiado sobre la conveniencia de instalar adecuados medios de prevención y protección contra incendios⁽¹⁾. Estos factores deben ser estimados de tanta importancia como los que contribuyen a la comodidad y correcta atención de los internados.

Los edificios deben estar dotados de pisos no resbaladizos, corredores de 2,40 metros de ancho, con agarraderas de ambos lados, agarraderas en los tocadores, baños y dinteles a nivel. Se evitarán las escaleras en la medida de lo posible, pero en caso de no poder prescindirse de ellas, no tendrán menos de 1,10 de ancho e incluirán todos los recursos de seguridad mencionados. Los hospitales para enfermos crónicos no deben tener escalones o declives que lleven de un plano al otro. En casos inevitables, los tramos breves, con plataformas alternadas, resultan más seguros que los trechos largos, pero nunca debe haber menos de tres escalones por vez. Donde haya escalones o corredores o declives, se instalarán agarraderas.

Las paredes que circundan las terrazas serán bastante elevadas o bien estarán terminadas por un enrejado o cerca, a fin de prevenir accidentes. Los lagos artificiales son atractivos pero deben estar protegidos por paredes o rejas. Las plataformas o vestíbulos exteriores deben hallarse al mismo nivel que el piso interior. Las superficies de tránsito más seguras son las no resbaladizas y su tracción puede ser comparada a la de los pisos de cemento revestidos de arena. No debe emplearse el cemento liso o terminado a plancha de acero.

Cuando sea necesario el uso de ascensores, el tamaño y cantidad de éstos deberá basarse sobre su adaptabilidad al transporte de camas, camillas y sillas de ruedas.

Se recomienda tratar acústicamente todos los techos de corredores, salas de recreo, comedores, salas de estar de enfermeros y de esterilización.

(1) Para información en cuanto a la protección contra incendios en los hospitales para enfermos crónicos, véase "Cinco escalones hacia la seguridad contra incendio", Julian Smariga, *The Modern Hospital*, mayo, 1955.

Debido al tránsito de pacientes en sus sillas de ruedas, o con bastones y muletas, los pisos, paredes, puertas y terminación de los hospitales para enfermos crónicos, se hallarán sometidos a un pesado uso. Aun cuando ello signifique un aumento en los costos, se preferirá los materiales que puedan soportar ese uso con un mínimo de desgaste, por lo tanto de reparaciones.

Terminaciones y materiales

Debe proveerse un entablamento durable y atractivo para las paredes interiores, a fin de que sirva de protección contra golpes de sillas de ruedas, camillas y carritos. La utilización del color para la terminación de los interiores y equipos, resulta por supuesto muy conveniente. La pintura empleada deberá ser durable, fácil de limpiar y de combinar armónicamente.

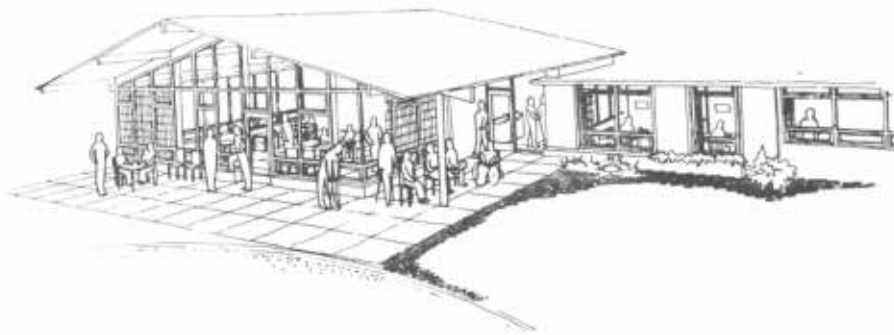
Los pisos y parte del equipo en las zonas reservadas a los internados estarán sujetos a la acción deteriorante de los pacientes incontinentes y deberán por lo tanto ser elegidos, teniendo en cuenta su capacidad de resistencia a la limpieza frecuente y la no retención de olores.

El material de los pisos en las zonas reservadas a los pacientes debe ser no resbaladizo. Para las zonas secas se elegirá un material elástico, sobre la base de su no resbalosidad y de su resistencia a las huellas permanentes provocadas por las cargas concentradas de equipos. El piso de "vynil", especialmente preparado y previamente lustrado, ha demostrado resultar satisfactorio en este sentido. En las zonas húmedas y de los tocadores pueden emplearse pisos de mosaicos de superficie áspera. Las otras terminaciones y materiales son similares a los que se emplean en los hospitales generales.

Calefacción

El sistema de calefacción debe estar preparado para proporcionar una temperatura de 75 grados Fahrenheit en todas las zonas reservadas a los pacientes. Es importante evitar corrientes de aire y zonas frías.

Conviene tener en cuenta los siguientes factores en la instalación de un sistema de esta clase: evitar corrientes de aire, mantener temperaturas uniformes y constantes, controlar el olor y disminuir la propagación de infecciones de las vías respiratorias. El sistema de agua caliente por panel de techo, placa de base y difusor de calor evitará los fac-



La entrada principal deberá ser atractiva y conducir a un vestíbulo general proyectado y decorado con el objeto de producir una grata impresión.

tores objetables y probablemente producirá temperaturas constantes y uniformes, facilidad de regulación de la temperatura y distribución, además de un funcionamiento silencioso y escasos gastos de operación y mantenimiento.

Aire acondicionado

El aire acondicionado va haciéndose cada vez más popular en la vida norteamericana. Los teatros, restaurantes, oficinas y lugares de reunión ya lo han adoptado desde hace años por exigencia del público. Esta familiarización con el aire acondicionado ha llevado a su aceptación en el ámbito doméstico y a la producción de equipos familiares. Desde un punto de vista médico, este sistema resulta beneficioso para ciertas condiciones clínicas y tiene sus méritos como factor psicológico de la terapéutica. Las condiciones climáticas regularán su empleo en la mayoría de las localidades, aun cuando el uso común en otras zonas pueda establecer una norma imposible de pasar por alto.

Como los cambios bruscos de temperatura deben ser evitados cuidadosamente en el caso de los enfermos, los sistemas de aire acondicionado que se instalen deben servir a todas las zonas del hospital reservadas a los pacientes.

En regiones donde se sufre excesivo calor en verano y donde no se considera la posibilidad de instalar un sistema general de aire acondicionado, se tendrá en cuenta la posibilidad de equipar ciertas habitaciones destinadas a pacientes cuyas condiciones puedan exigir temperaturas reducidas o aire filtrado. Esto puede lograrse mediante el empleo de aparatos portátiles.

Cuando se utilice aire en movimiento como medio de refrigeración y calefacción, el sistema incluirá filtros de control de olores y reducirá la posibilidad de difusión de infecciones respiratorias. En los climas más fríos, los sistemas de aire acondicionado pueden exigir el complemento de radiación directa.

Sistema de fuerza motriz de emergencia

Todos los hospitales para enfermos crónicos deben estar equipados con un sistema mínimo de fuerza motriz de emergencia para el caso de interrupción en la corriente eléctrica. El sistema deberá proporcionar luz para todas las salidas, señales luminosas de salidas, escaleras, corredores en zonas reservadas a los pacientes, salas de estacionamiento de enfermeros y pasadizos destinados a la evacuación del edificio, como así también para timbres de alarma y de llamado a los enfermeros.

La fuente de energía de emergencia puede ser una batería o un generador o bien un servicio secundario. Las baterías y unidades generadoras deben cumplir con los requisitos del Art. 700 del Código Nacional de Electricidad. El servicio de emergencia deberá estar conectado mediante una llave de transferencia automática, trabada de modo tal que impida la conexión durante el funcionamiento del conmutador.

(Derechos y traducción por cortesía del Servicio Cultural e Informativo de los Estados Unidos de América.)



Residencia en Austin, Texas

Gommel Roessner
arquitecto

Requerimientos de los propietarios: Una familia que consiste en tres chicos de dos, seis y nueve años y los padres. El padre, un doctor, requiere un estudio junto al dormitorio de huéspedes, con miras a utilizar este último como dormitorio privado en oportunidad de quedarse hasta muy tarde trabajando. Este sector debía ubicarse separado del resto para evitar ruidos y molestias.

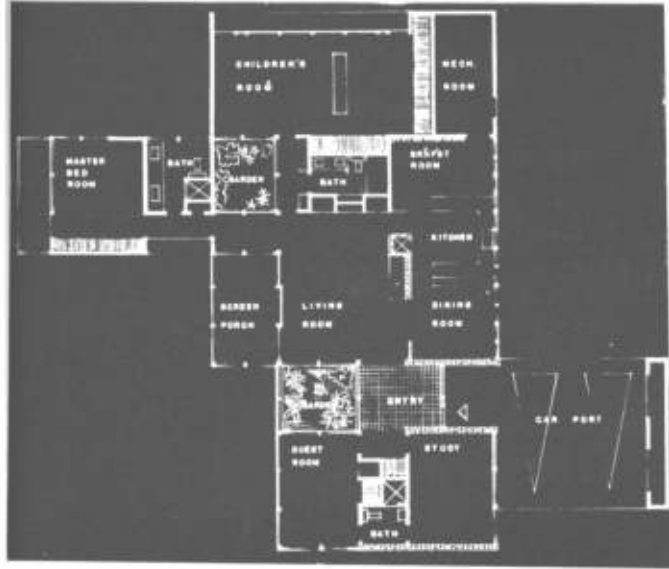
También en el dormitorio principal debía estar separado del resto y crecer con grandes ventanales hacia las vistas en declive.

Los chicos fueron ubicados en un dormitorio común vecino a un cuarto para juegos.

Dado las características climáticas de la región el cliente pidió que la casa tuviera el máximo de aberturas y una buena ventilación cruzada.

La estructura fue realizada en cedro, al igual que la carpintería y los revestimientos.

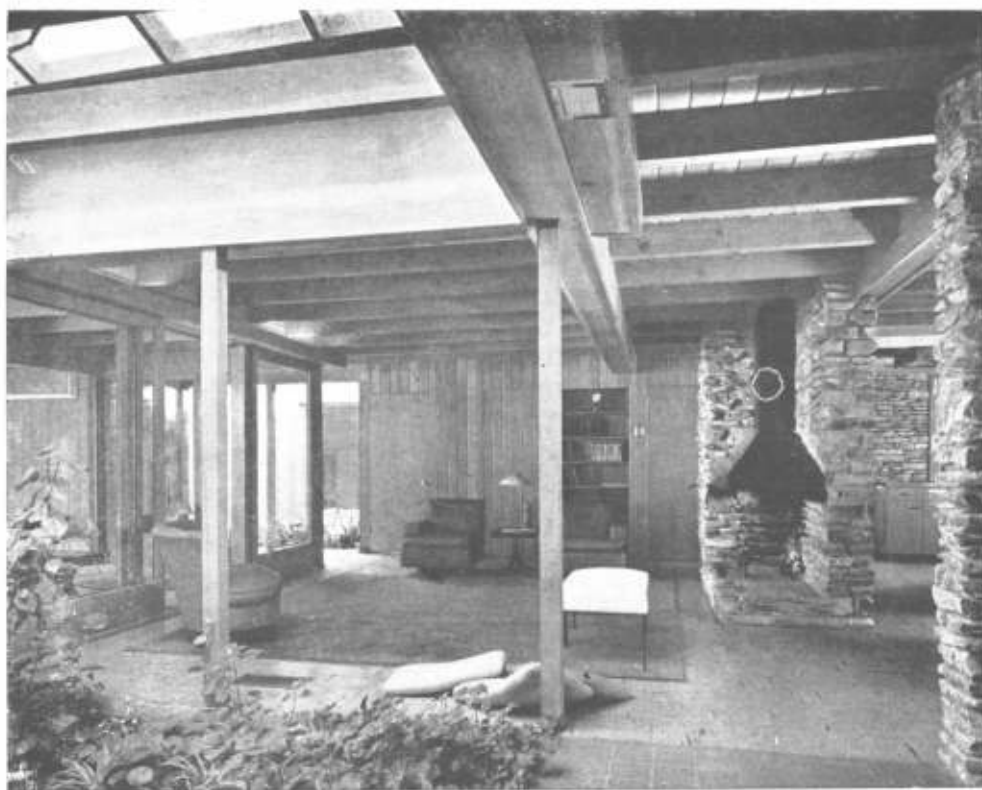
Interiores y exteriores fueron barnizados. Se dispuso además un equipo de aire caliente y ventilación para invierno.



Planta y vistas nocturnas de la residencia.



Fotos: Mears



Dois aspectos del living de la residencia en Austin. En la foto inferior se aprecia en primer término uno de los dos jardines interiores, y al fondo la chimenea de piedra y chapa de acero.

HABLAN SEIS PROFESIONALES DE LA CONSTRUCCION

Con motivo de cumplirse el primer aniversario de la "Audición de la Construcción", que irradió Guía Eckhart por Radio Libertad, se realizó una transmisión especial donde hablaron seis destacados profesionales. Expusieron éstos en su disertación sus puntos de vista sobre los diversos problemas de la construcción y la vivienda.

A continuación presentamos una síntesis de lo expuesto por cada uno de los profesionales, en el orden en que hablaron.

Arquitecta MARIA ENRIQUETA MEOLI, profesora de la Facultad de Arquitectura de Buenos Aires, en la cátedra de Especificaciones y Dirección de Obras, y en la de Legislación y Reglamentaciones del Curso Superior de Urbanismo. Fué Asesora de Legislación de Planeamiento de la Municipalidad de la ciudad de Buenos Aires.

Tema: "Buenos Aires monstruosa", dijo:

En las viejas consejas y leyendas, aquellas que las generaciones transmitían de boca en boca y los trovadores extendían por pueblos y ciudades con la galanura de su verba, existía siempre un monstruo, horrible como un dragón, que atraía a los incautos para aniquilarlos después.

Con el correr de los años, esas figuras comenzaron a desdibujarse y sólo se conservó su recuerdo, bastante desfigurado, en algunos cuentos infantiles. Hoy la evocación de los antiguos monstruos hace aflorar una sonrisa en los labios del hombre moderno. Y, sin embargo, una nueva versión de ello se encarna en las metrópolis del presente. Buenos Aires no puede escapar a su destino de ciudad que evolucionó y creció sorprendentemente. El éxodo loco vuela a la población del país en su capital. Se supone que en la ciudad se disfruta una vida holgada y plena de satisfacciones; que la jornada es menos penosa y mejor remunerada; la diversión más fácil y económica. La utopía es perfecta.

La propaganda muestra lo que construyen en Buenos Aires las instituciones oficiales y los particulares.

Ha llegado la hora de reaccionar. Lo malo conocido no debe abandonarse por lo bueno que no existe. Si algunas facilidades brindan a las ciudades prestancia de utilería, las autoridades deben organizar las cosas de modo tal que el equilibrio sea establecido. Las fuentes de trabajo y las viviendas serán ubicadas vitalizando otros sitios que también son argentinos. Es muy posible que, entonces, tengamos la alegría de comprobar que nuestra economía vuelve a su quicio.

Ingeniero Mecánico Electricista SAUL BIANCHI, formó parte del grupo de ingenieros que organizaron los talleres de la Ex Corporación de Transportes. En la actividad privada actúa en industrias relacionadas con la energía eléctrica. Es director de la revista "La Ingeniería", del Centro Argentino de Ingenieros.

Tema: "Energía y Transportes",

Existe un notable contraste entre la actividad creciente que la comunidad desarrolla por sus propios medios, a través de múltiples manifestaciones en la industria, el comercio y la producción, y el estado deficiente de los servicios destinados a atender esta actividad.

Los transportes y el abastecimiento energético constituyen en estos momentos las más graves limitaciones a la expansión del trabajo nacional.

Los transportes ferroviarios tienen su principal problema en sus 4.000 viejas locomotoras, de las que más de 1.000 están fuera de servicio. Hay apenas unos centenares de máquinas modernas diesel-eléctricas. La compra de 200

unidades aliviará este problema, pero la comparación de cifras evidencia la necesidad de su aumento.

El transporte carretero afronta las mayores cargas, derivadas del déficit ferroviario, aún en condiciones antieconómicas para el productor. Los caminos son insuficientes y han estado mal conservados. Vialidad Nacional tiene ahora mayores posibilidades por su autarquía y al disponer de fondos propios. La construcción de pistas financiadas por peaje puede ser un complemento para su obra.

En transportes urbanos, los grandes esfuerzos que se realizan en la empresa oficial no se corresponden con una equivalente mejora en el servicio. Será difícil mantener un organismo de semejante pesadez burocrática, que debe atender el transporte diario de millones de personas. Las líneas particulares, en cambio, proveen una atención evidentemente superior.

La indigencia en el servicio eléctrico es padecida por todo el país. La habilitación de nuevas centrales por parte de la empresa del Estado se hace con mucha lentitud. Las cooperativas están dando mayores servicios en localidades y ciudades pequeñas.

Las soluciones puestas en marcha para la capital deben merecer aprobación. No hay tiempo para discusiones. Hay que utilizar al máximo los recursos de las entidades existentes, sean privadas, estatales, cooperativas, etc.

En cuanto a los grandes planes hidroeléctricos, debe considerarse en primer término su tiempo posible de ejecución, y las inversiones que demanden.

Ingeniero ERNESTO GARCIA OLANO, Presidente de la División Técnica de Vivienda y Urbanismo del Centro Argentino de Ingenieros; Vicepresidente 1° de la Cámara de Premoldeados de Cemento Portland; Director del Instituto Técnico Científico de la Vivienda y de la Construcción del Instituto Argentino de la Vivienda; Director del Seminario de la Vivienda de la Facultad de Ingeniería de Buenos Aires, y Consultor de la Comisión Nacional de la Vivienda.

Tema: "El abaratamiento de la vivienda mediante nuevos métodos constructivos".

En 1945 la mano de obra sólo representaba un 30 % del costo de la vivienda. Hoy ésta ha subido al 50 %. Este porcentaje es uno de los más altos del mundo.

De una mano de obra hábil, eficiente y barata, hemos pasado —en los últimos lustros— a una mano de obra cara y mal capacitada.

CONSECUENCIAS: La imposibilidad cada día mayor de adquirir vivienda para los grupos de menores ingresos.

Para el Estado, crecientes inversiones en préstamos para la habitación, hasta el extremo de convertirlo en el que más insume de su renta nacional para tal fin entre todos los países del mundo.

Imposibilidad de aportar por tanto mayores sumas para solucionar el problema de la energía y del transporte, cuya solución debe ser simultánea con el de la vivienda.

¿Qué hacer ante tal encrucijada?: fomentar la construcción con técnicas y materiales nuevos, que aumenten el rendimiento de la mano de obra, como la prefabricación parcial o total, la modulación, la standardización, etc.; única manera práctica de aumentar dicho rendimiento. Esto es lo que ensayan con muy buen criterio el Instituto de la Vivienda, de la Provincia de Buenos Aires y el Banco Hipotecario Nacional, siguiendo las sugerencias contenidas en el informe preliminar de la Comisión Nacional de la Vivienda.

En el ensayo realizado en La Plata por dicho instituto, se consiguió reducir la mano de obra a 25 horas por m.², en lugar de las 40 horas-obre-

ro consideradas usuales para ese tipo de casas, si se realizan con métodos tradicionales.

Esta reducción del 40 % de la mano de obra significa unos \$ 250 por m.² de economía.

Significa también que en lugar de 50.000 casas, el Estado podría financiar 60.000, o sea **10.000 unidades de vivienda más por año con la misma inversión.** El Banco Hipotecario Nacional ha licitado para los nuevos barrios de emergencia más de mil casas, que se están construyendo actualmente con técnicas modernas y realizará —a breve plazo— una exposición de viviendas construidas con sistemas y materiales nuevos.

El Estado ha ofrecido, pues, y promete ofrecer, crecientes facilidades a todos aquellos que se preocupen por disminuir los costos de la vivienda, **con métodos nuevos aquí, pero ya tradicionales y bien experimentados en otros países.**

Estamos entre los países más atrasados del mundo en técnicas constructivas. Por ello, a los profesionales argentinos les corresponde no cejar en esta lucha contra el tradicionalismo nuestro en esta materia.

Ingeniera BEATRIZ GHIRELLI DE CIABURRI, Directora General del Instituto Argentino de Racionalización de Materiales (IRAM).

Tema: "Normalización de Materiales".

En general, normalización, o por mejor decir en forma extranjera, "Standardización", es una palabrita que prácticamente nadie desconoce, puesto que numerosos libros, revistas y folletos, se han encargado de difundir sus conceptos básicos.

Así, pues, la normalización, provoca el fácil entendimiento entre comprador y vendedores, al brindarles un lenguaje común; suprime la competencia desleal basada en los bajos precios aparentes, obtenidos en base a calidad deficiente; evita controversias y malentendidos, suministrando reglas precisas para la recepción; iguala las condiciones de las ofertas al establecer bases uniformes, estimulando y facilitando la honestidad en la competencia; simplifica los pedidos y las transacciones al facilitar el mutuo acuerdo entre partes; basa la elección de los productos en su calidad; provoca la regularidad en las ventas y la colocación de la producción; permite al fabricante la acumulación de "stocks" durante los períodos de poca demanda, lo cual no es factible con productos no normalizados de salida irregular. Como consecuencia de lo anterior, regula el mercado de la mano de obra, evitando los períodos de desocupación, perfeccionando las maquinarias, equipos y herramientas. Es el camino directo hacia una mejor productividad.

Arquitecto LUIS VERNIERI LOPEZ, Secretario de la Sociedad Central de Arquitectos.

Tema: "Necesidad del profesional en la solución del problema de la vivienda".

El Ingeniero Ernesto García Olano, ha responsabilizado a los profesionales, sobre todo a los jóvenes, de la solución del problema de la vivienda, sin embargo... veamos: hace algunos años, con motivo de las primeras Jornadas de Arquitectos realizadas en Córdoba, preparé una encuesta que relacionaba el número de obras construidas con la categoría de sus constructores. Obtuve las siguientes cifras: sobre la totalidad de obras construidas durante dos años en una importante comuna del Gran Buenos Aires, 87½ % habían sido realizadas por Constructores de 3ª categoría, habilitados directamente por la Municipalidad; 10 % por Maestros Mayores de Obras; 2 % por Ingenieros Civiles, y 1½ % por Arquitectos. Se completaba el panorama con la observación de que, el 87½ % de obras realizadas por Constructores de 3ª, el 70 % lo habían realizado diez constructores y, el resto, los otros 300 y pico que integran la matrícula.

Tal situación, que desde entonces no ha mejorado nada y que responde a la

distribución de la construcción en todo el país, es, sin lugar a dudas, la consecuencia de nuestra deficiente legislación en la materia, y significa: 1º) La inmensa mayoría de las obras carecen de asistencia técnica, pues están en manos de vende-firmas, los curanderos de la construcción. 2º) Otro numeroso grupo de obras tienen asistencia técnica elemental. En ellas se puede esperar, como mucho, la aplicación correcta de los métodos tradicionales. 3º) Una ínfima minoría de las obras tienen asistencia técnica universitaria. En ellas es posible aplicar los adelantos de una técnica de avanzada que permita superar la crisis actual.

En una sociedad bien organizada (y la nuestra tendrá alguna vez que serlo), cada profesión, cada oficio tiene su lugar perfectamente definido. Así Arquitectos, Ingenieros, Técnicos y Constructores, tienen una función específica que cumplir y que deriva sencillamente de los programas de estudios de la Universidad o Escuela técnica que los capacita.

Toda superposición es perjudicial, pues atenta contra el desarrollo armónico de la construcción; pero, mucho peor es lo que ocurre entre nosotros, ya que, por obra de lamentables lagunas de nuestra legislación, la labor técnica es eliminada lisa y llanamente de las obras y reemplazada por la mera venta de una firma que satisface requisitos municipales.

Cuando las leyes que reglamentan el ejercicio profesional superen situación tan nefasta, los profesionales argentinos podremos hacer llegar a todas las obras, desde el monoblock monumental a la más modesta de las viviendas unifamiliares, los beneficios de las modernas técnicas constructivas.

Arquitecto FEDERICO A. UGARTE, Presidente de la Sociedad Central de Arquitectos.

Tema: "Consejo Nacional de Planificación".

Me han conferido el honor del cierre de esta Audición, honor que sobrepasa mis merecimientos ya que los colegas que me han precedido la jerarquizaron con su autorizada palabra.

Yo sólo quiero, si puedo, dar el campanazo que despierte de su letargo a todas las autoridades que no han sabido encauzar los esfuerzos dispersos e inconexos; en una sola acción efectiva, que de una vez por todas traiga soluciones concretas al problema tan debatido y sin solución aún de la falta de viviendas.

Nada vamos a conseguir si seguimos creando organismos y que las instituciones oficiales propongan soluciones aisladas y personales. No tendremos soluciones efectivas mientras sigamos con estas costumbres que se han vuelto hábito entre nosotros. Todavía hoy se considera que aceptar lo resuelto por el antecesor es un desmedro. La solución no es difícil para el criterio sano y equilibrado de los que sienten bien hondo inquietudes por un futuro mejor de nuestra urbe, que día a día se convierte, por obra de sus dirigentes, en un enfermo de difícil curación. No basta la acción, por bien orientada que ella esté, si se hace en forma inconexa. La experiencia señala la necesidad de proceder de manera tal que sean superados muchos errores. En tal sentido hago un llamado de atención: en materia de planes de vivienda, o de ordenamiento urbano, es necesaria la coordinación por vía oficial. Vayamos a un planeamiento racional. El proceder de otra forma, incrementará el caos existente. Creo que debemos agotar todos los recursos para hallar los caminos que conduzcan a esta unidad. Esta labor de coordinación total corresponde, específicamente, al Estado. Breguemos todos por la creación de un organismo nacional de coordinación y planificación. Los urbanistas y arquitectos esperan con ansias no disimuladas, la ocasión de actuar en la plenitud y profundidad de su conocimiento de la materia; y así, aunando todos los esfuerzos será fácil el encuentro de soluciones estables. Menos acción aparente e ineficaz y más orden y previsión. Eso es lo que reclamamos los profesionales; y, para ello, pedimos que nos dejen actuar con la libertad necesaria a la responsabilidad de este momento crucial de nuestra historia.



ENRIQUE DE LARRAÑAGA

Comenta: Félix M. Pelayo

Había visto la luz el 19 de marzo de 1909 en la ciudad de San Andrés de Giles de la provincia de Buenos Aires, trasladándose más tarde a la Capital Federal en cuya Academia Nacional de Bellas Artes cursó sus estudios hasta recibirse de Profesor. En este mismo instituto, años más tarde, había de ejercer la cátedra de dibujo. Fue también jefe de taller en la Escuela Superior de Bellas Artes "Eusebio de la Cárceva", antes de alcanzar el cargo de director, en el que lo sorprendió la muerte, cuando aún su talento podía dar muy ponderables frutos, el 29 de julio de 1956.

Su temprana iniciación en la pintura lo mostró desde el primer instante como dueño de una fuerte personalidad, dotada de una noble capacidad de trabajo. Sus primeras muestras fueron, naturalmente, sus profesores de pintura Fader y Quirós que fijaron en él un sentido especial del paisaje y una manera caracterizada de sus primeras manifestaciones artísticas.

En el año 1921 debió enfrentarse directamente con la naturaleza —como lo exigía y lo practicaba Fader— y permaneció un largo y profuso año, aislado en la provincia de Córdoba, que le brindaba toda la riqueza pictórica de sus sercanías. Fue en el año 1924 cuando realizó su primera exposición individual. De allí se trasladó bruscamente a España, donde permanece hasta el año 1931 realizando una parte esencialmente significativa de su labor y desarrollando su personalidad en una nueva percepción del mundo que visibilizaba con ojo sensible y talentosa garra. Su regreso a Buenos Aires ya lo señala ventajosamente en su originalidad pictórica y le granjea el segundo premio municipal con su tela "El Mudo". Siguen luego el segundo premio en Santa Fe y el Jockey Club (1932). El primer premio con "Mister Trif" en el Salón Nacional (1934); el gran premio municipal (1935) —compartido con Spilimbergo y Caggiano—; Gran Premio Nacional (1936); Medalla de oro en la Exposición de París (1957); primer

premio provincia de Córdoba (1938); segundo premio de la Comisión Nacional de Cultura (1939) con "El Páleno" y tercer premio en la exposición de Tandil del mismo año. En el año 1940 se le discernió nuevamente el primer premio en la provincia de Santa Fe.

Había recibido ya, en España, las más altas distinciones a que puede aspirar un artista extranjero y gozaba de un prestigio indudable, habiendo sido invitado a exponer sucesivas veces en París, Venecia, Turín, La Habana, Chile, etc. En realidad se pudo decir de él, que fue un artista que gozó del éxito en sus formas materiales. La popularidad, difundió ventajosamente su nombre. Sus obras integran las principales colecciones privadas. Figuran también en el Museo Nacional de La Habana, Museos de La Plata, Córdoba, Rosario, Mendoza, Santa Fe, San Juan, Mar del Plata, etc.

Para ubicarlo contemporáneamente, basta decir que fue condiscípulo, en la Academia Nacional, que dirigía en ese entonces Pio Collivadino, de las figuras que llenan en cierta manera el escenario artístico de una de las épocas más brillantes de nuestra pintura. Son ellas Spilimbergo, Badi, Butler, Basaldúa, Scotti, Bigatti, que traza una inquietud nueva y abre rutas aún intransitadas en la inquietud creadora. Hasta ayer fueron Walter de Navazio y Thibón de Libian quienes cerraban un ámbito de formulaciones y creaban una emoción diferente. Dos meses antes de su muerte —mayo de 1956— realizó su última muestra individual; pero ya estaba señalado para el tránsito.

En marzo de 1957, en el Casino de Mar del Plata, se le rinde un póstumo homenaje, realizando una hermosa exposición de sus obras, que contemplan su última manera y su más depurada sensibilidad de artista. En ella óleos, témperas, acuarelas, tintas y dibujos lo muestran en la plenitud de los procedimientos que eran caros a su hacer pictórico y dístiles a la postulación de su temperamento y de sus ideogramas.



“Puerta Cerrada” (Madrid, 1927).

“Carnaval”.



La originalidad profunda que se revela en Enrique de Larrañaga —a— bre todo al establecer las naturales confrontaciones con las figuras que comparten el escenario artístico en el momento de operarse una transformación trascendente en los postulados, las finalidades y las requisitorias de una juventud que se ha puesto en marcha con el decidido propósito de encontrar el acento propio de la “generación”, la expresión de un postulado artístico que les urge, la formulación del “mensaje” que tenga toda la envergadura de una revolución y la fuerza ciclónica imprescindible para destruir lo que se ha conceptualizado caduco y debe ser superado—, se apoya, en primer lugar, en su decidido afán de dar la espalda a la “escuela de París” que seduce a todos con su canto de sirena, sus auténticas modulaciones renovadoras y el escándalo y brillo que suscitan de continuo, hasta que se llega a los naturales apaciguamientos que da el tiempo, la comprensión y la costumbre. Acompañan a esa originalidad el hecho de que el artista, en ciernes aún, resuelve en su formulación plástica, ser auténtico consigo mismo. Natural es entonces, que se encauce por los senderos que marca la tradición hispana, siga la ruta abierta por los grandes maestros de la pintura y se desenvuelva en una modernidad que está señalada por el genio de la raza, la frecuentación de lo macabro con mueca histriónica y la burla —sin burla— de lo trascendente que encontraría su síntesis en una frase que ha hecho escuela en el orden político alcanzando una triste celebridad: viva la muerte. Pero “viva la muerte” es frase de funambulescos, de borrachos y de agraviados. Su posterior destino no le pertenece, porque es un grito para la noche. En la juega populachera de los lunáticos, es el hipo en el final del júbilo. La algarazara para esa hora desvanecida de colores y de energías que señala el alba, cuando muere la noche y se disipa la ilusión funambulesca; y todo es yermo, descolorido e inexpressivo. Esa es la España que pinta Velázquez en sus bufones monstruosos, El Greco en la lividez de sus metáforas cromáticas, Goya en sus caprichos de aquellarre. Y por fin Gutiérrez Solana en sus mascaradas de aldeas, tristonas, desmañadas, uniformes; escondiendo el vino y los sudores tras la máscara impávida que estereotipa la risa o la mueca en su perdurabilidad de cartón.

A esa España, a ese suceso pictórico, a esa truculencia expresiva, llega Enrique de Larrañaga, con la oportunidad y la madurez que la circunstancia filosófica brinda a los señalados para entrar en la densidad de un mensaje que los trasciende del común.

La primera exposición que realiza en Buenos Aires el año 1924, muestra palmariamente al artista en las huellas fijadas poderosamente por Pader frente al constructivismo de un paisaje de élogos, intenso, profundo, jugando el cromatismo desbordante de la luz en el capricho sustantivo de la hora que imprime su fugacidad en el ámbito; sonoro a fuerza de soledad y de ensimismamiento. El espacio abierto, la impresión, la veracidad minuciosa que está enfrente de los ojos y no en el fondo reflexivo de las retinas, lo han conquistado junto con la prédica de los maestros de ponderada acción pedagógica y de labor tesonera y trascendente. La docilidad del discípulo es admirable y demuestra cuanto puede la voluntad de aprender, que es indistintamente aprehender. Es decir, apoderarse de algo, capacitarse con algo, instrumentarse. Hacerse dueño de una herramienta hasta descubrir todos los secretos de su posibilidad creadora. En ese momento, para él, el paisaje es luz.

La verdad es que en el fondo y en el seno de una civilización, siempre se arranca de algo; se procede de alguien. No existe —está científicamente demostrado— la generación espontánea en el ámbito biológico. Todo acto de creación está originado biológicamente.

Pero al enfrentarse consigo mismo en un análisis que lo hace fraternizar con su generación, comprende que es dueño de un instrumento, pero no un acento; no de una modulación que lo caracterice y lo señale; no del mensaje que está en la inquietud desbordada que habrá de señalar su momento con características esenciales y definidoras.

Es entonces cuando todos se vuelven a Europa. Porque es el destino de América todavía, para encontrarse, tomar la inquietud a las fuentes formadoras y genitricas, como en el mito aquel en que el dios necesitaba tocar la tierra para recobrar las fuerzas perdidas.

Sólo que nuestro artista recorre con curiosidad el mundo continental en que están fraguando las formas expresivas de la modernidad plástica, para recluírse finalmente con gesto de ruda personalidad, de abierta anarquía, en la España que le ha dado la sangre que lo enraza y la modalidad plástica que lo cubryuga. En el dramatismo de la raza hay algo fulgurante que obra sobre su espíritu como un hechizo indestructible. Hay un reencuentro, un estupor que ha de enfrentar en síntesis capacitadora, a la naturaleza que ayer vibraba en sus pinceles adiestrados, con la naturaleza humana que hoy habrá de adiestrar su espíritu, su sensibilidad conquistada, su alquimia colorística, su disposición para la burla, su comprensión de la puerilidad del ser que transita los senderos dolorosos de la vida, con su sonrisa torpe y tierna, con su mueca encallecida, con la coruscante pirotecnia

del color que envuelve sus sonoridades en la tristeza del neotecer, para generar el olvido, ilustrar la fiesta, destilar los bebelones que el alma reclama con una filosofía primaria.

Al paisaje de ayer, que estaba constituido por la luz en sus pinceles, habrá de oponer mañana la figura humana en la distorsión de su expresionismo enmascarante.

Claro que eso, en España, arranca de lejos. Como que está en el Berruguete y sigue como a través de un hilo conductor, secretamente, en revelaciones sucesivas hasta desembocar en el Gutiérrez Solana de su tremenda sugerencia impostadora. Y ahí nace su acento con precminencia étnica; así con fidelidad de discípulo, en un análisis despiadado de su propia posibilidad. Se asoma a un Madrid que está retratado con evidencias alucinante y cobra populismo notorio de comprensión y fraternidad: "Puerta cerrada" (1927), "Carnaval" (1928). La máscara, la fiesta, el pueblo, a la par que le van ofreciendo la posibilidad de documentar la idiosincrasia de esa multitud, lo llevan por el andarivel de otro concepto pictórico, a lograr síntesis expresivas, a apoyarse en la figura humana para la composición, a apagarla sencillez del color dramatizando su cromatismo de sorda vibración. Pero sus mascaradas están llenas de movimiento; es siempre un desplazamiento humano, con tocos refluir de borrachos, que logran pasar invirtiendo en el gesto inmovilizado de la careta. Eso: es una humanidad que está dejando de lado al individuo, para personificar la multitud masiva. El hombre además de ocultarse en el abigarramiento del grupo, se disimula detrás de la careta. Ya ha dejado de ser Falmo para formar parte de la comparsa inanimada. Se hunde en el anonimato gregario. Se solaza en él. En él despierta y revive para la fiesta.

Claro que Gutiérrez Solana también lo ha sustentado en sus telas sin ambigüedades en totalidad de anonimato, mascarada y tragedia. Es natural que así sea, porque Enrique de Larrañaga está expresando todavía a España, traspasa España y se alquitara en la agria agudeza ibérica. Por eso ha hecho, en sus telas de la época, un Madrid que se especifica con su nombre.

Va de vuelta en la tierra natal, comienzan a surgir aquellas series de telas, ricas de expresión, con un acento mágico en el color, que ha de tener súbitas armonías hacia una sonoridad sin precedentes en su paleta, basando una resonancia íntima con el contenido de entonación secreta que es, en el fondo, la poética dolorosa que surge del misterio, la impresión y la nostalgia. Está pintando un mundo que se derrumba sobre las propias ruinas. Un mundo fracasado que se escuda en la máscara —impunidad del goce— para asomarse a una alegría ficticia, a la que se quiere aferrar de todas maneras, porque sabe que es ya una enducidad en medio de la angustia. Pero sus seres son tremendamente juveniles, y se aferran como niños a su ensueño engañoso del cual no quieren desvestirse jamás. Por eso sus caras se pringan de alhambra, despersonalizándose para sólo ser parte del juego, de la ficción, del sino multitudinario en que abrevan con avidez vegetal por sus raíces gregarias. Hay en ellos vocación de anonadamiento y aspiración de goce: como en el niño que ignora su destino y sólo aspira a la determinación del instante fugaz que lo embriaga de fatigas y de juegos. Que en esa circunstancia —la infancia— es, sí, el juego, su destino momentáneo y formativo. En la serie de los *patos*, sus máscaras, sus payasos, son de un expresionismo mordiente que evidencia la amplitud de la tragicomedia de la vida en la inoperancia expectante de sus actores. En el fondo, el ser es la máscara. Y la máscara configura siempre al ser que lleva dentro de su artoonda apariencia. Ahora sus agrupamientos humanos —sus mascaradas— tienen la inmovilidad de detención en la marcha. Como si estuvieran esperando el objetivo esgrimido por un fotógrafo para permanecer definitivamente en su fugacidad —"Mascaritas" (1941), "Comparsa" (1943)— son ese anhelo de los niños de quedar, de permanecer, siempre antes de la huida, de la fugacidad, de la carrera que les hará olvidar de todo. Hasta de su intento de permanecer. Los trajes de sus comparsas y sus mascaradas están siempre ahitos de cansancios, de abúlica fatiga, de frustración de la alegría. Poseen un esplendor desconocido de hecho ya pasado; consumado en la transitoriedad carnavalesca. Porque todo ha de ser fugacidad, apariencia; escondido resacdo que quiere sumar a la realidad cotidiana, una realidad falseada con deliberación de refugio y huida. La fiesta, en realidad, no existe. La fiesta la lleva el ser en su entelequia cuando tiene la posibilidad de estar alegre. Lo demás es humo y fantasía. Y desolación.

Y así, entre las mascaradas y las comparsas, va surgiendo con galería inimitable de payasos circenses. Porque una cosa es el hombre que se disfraza de payaso —que se enmascara— para una carnestolegía y otra muy diversa el bistrionismo profesional que se falsea día a día su rostro de payaso hasta componer su segunda naturaleza que prima sobre el hombre corriente.

Sobre éstos y sobre sus toreros, el artista crea una orgía de color a que se prestan las motivaciones. Ahora aísla las figuras, les imprime personalidad a cada una de ellas; las reviste de una humanidad que involucre alma y oficio. Hay una transparentación ideal de manse-



Retrato de Fregues en "El Mensajero de Venecia".

"Comparsa".



ENRIQUE DE LARRAÑAGA...

dumbre y destino, que hace simpáticos a esos personajes envueltos en el color, substanciados con el dramatismo de su investidura, despojados de sus rasgos imprecisos, para adquirir la precisión de sus afeites. La máscara inolvidable, la personalidad definidora, la vocación inabordable, el destino en una palabra. La circunstancia filosófica. Y además —¿por qué no?— una sed infinita de aplausos, de luces, de personalizarse ante la multitud. De ser alguien; aunque más no sea esa máscara que lo transfigura. Sabe ya, posiblemente, que una vez descubierto el rostro por la glicerina que barre con los potingues, ande lo reconocerá. Tendrá una humildad de paria, una pobreza de deslealdado, una desazón de proscripto. En un cafetín, en una esquina cualquiera estará con cualquiera que no entenderá sino sus razones de parroquiano. Lo mismo que los toreros con sus trajes de luces, un garbo espontáneo de heroicidad y aplauso, un rostro que siendo retrato es, también, máscara de sentimiento ausente, postura profer, impostación teatral. Todo un mundo expresivo, de secretas sugerencias, de londa raíz especulativa, pese a la simplicidad del espíritu. Pese también, a la puerilidad del regocijo melancólico, ansioso de un placer delimitado por una imaginación pura y una pobreza real. Pampa, exteriorización, afán de alcanzar un mundo fantástico y rico por la sugerencia del colorido, por la piroteoría de la pirrta, por el deslumbramiento que presta el disfraz. El pobre ser que se despoja de su personalidad sin aliciente, adquiere inmediatamente el aliciente de su propio disfraz. Su tristeza es sensorial, no reflexiva. Ha querido el regocijo que no alcanza de ninguna manera. Eso lo deja exhausto y penativo. Pero no lo puede medir con su intelecto sino con su fatiga. Paralelo a su expresionismo Larrañaga ha desarrollado su condición de retratista y sus inatas condiciones de paisajista. De lo primero queda una extensa galería de rostros que lo revelan sagaz para captar la expresión del ser, pero que sólo se enriquece —al igual que su otra faz sugeridora— cuando los envuelve en la máscara, como el retrato del actor Fregues, en el rol de "El mercader de Venecia". Cuando vuelve a captar el paisaje, ahora, lo hace con una densidad trascendente y dramática, como en *ese* de 1941 en que el pincel muestra la síntesis alcanzada y la riqueza con que se expresa la materia jugando en el abierto cromático.

Finalmente encuentra un expresionismo que se apoya otra vez en el movimiento de las figuras —en su dinámica— abasteciéndose en el exotismo racial, en las manifestaciones del trópico y en las sugerencias, siempre carnavalescas, decididamente de comparsa, que brota de una comunión de anhelos, de una necesidad colectiva de animación, de una puerilidad gozosa y abigarrada en que se animan los festejos de esa comunión en aglutinamientos, "Comparsa" (1953). Por este camino vuelve al movimiento impreso en las carnavales de su período de España, agregando lo substancial americano del paisaje y de la figura. Es decir, el movimiento es otro, la significación diferente, el colorido rico y polifónico, con una dramaticidad vegetal, diríamos. Esta serie de telas de tamaño pequeño pero de rica sugestión y de audaz factura pictórica, es la que se interrumpe con su muerte.

En una palabra: Enrique de Larrañaga aísla su personalidad en el brillante conjunto de artistas plásticos que comporta su generación, para dar la vibrante riqueza de su personalidad definida en su entraña étnica y social. Es diferente a todos ellos, como ellos lo son a su personalidad, porque han tomado caminos dispares. Ha ido a las raíces mismas de un expresionismo que circula por su sangre en el patetismo de la raza; en la solidaridad de pueblo que anima el mensaje que transporta como una herencia. Su expresionismo deslumbrante, se apoya en un realismo que es la continuidad de su observación callejera; de su convivir con esas costumbres y esas formas; de su sentir hondo a ese pueblo, a esa masa, con la que comparte la vicisitud transitable. Pero ese realismo se hace mágico, cuando lo cotidiano se reviste del ropaje de luces, se cubre con la careta de la máscara, se compone con el destino del payaso, se desaloga con el abigarramiento de la comparsa se desliza en la ilusión de lo bello, de lo feérico, de lo jubiloso y radiante.

Ese expresionismo es el que da la conciencia del esplendor desvanecido, la frustración de la alegría, la fugacidad de lo aparente, la tristeza del histrión, la pasiva substancia de su algarabía de pista. La metáfora cromática es la que hace fulgar el neceito mágico del color sin oscender la fuerza de ese expresionismo, actuante por medio de la musicalidad poética que está vibrando en el vigor del trazo; en el populismo del diapasón que marca los ritmos alucinantes de su colorística y de su dimensión espacial. Porque Enrique de Larrañaga es, ante todo, un representante de lo popular, un amante de la feria y su polifonía, su transumanencia y su fumistería. Pero su arte tiene toda la dignidad y toda la grandeza que exige la desmesura de su temática y el requerimiento exigente de la forma que es esencialidad del arte pictórico. Por eso, esta figura solitaria en nuestro medio, irá afirmando cada día su pase, la fuerza ponderable de su originalidad y la anarquía separadora de su estética. La vida le brindó el aplauso y el éxito reitorado; pero él le brindó a la vida toda la fuerza de su talento y toda la gana de su modalidad creadora. Se hizo espejo mágico de la feria.



"Payaso".

"El palco".



FRANK LLOYD WRIGHT

Frank Lloyd Wright se encuentra a los 87 años que ya tiene, todavía lleno de vigor y dinamismo, activo, rebosante de entusiasmo y repleto de proyectos, y responde a los impulsos de su ingenio en la misma forma que lo ha estado haciendo por más de medio siglo. Un heterodoxo en el arte arquitectónico desde el comienzo de su larga carrera. Wright ha sido por mucho tiempo motivo de violentas controversias, unas en contra y otras a favor de sus ideas. Hoy día, sin embargo, su lugar entre los arquitectos más famosos del siglo XX está ya bien asegurado.

El arte arquitectónico de Wright fué reconocido en Europa antes de tener aceptación alguna en los Estados Unidos, pero en los últimos años han sido innumerables los premios, menciones y grados honoríficos que él ha recibido de su propio país. Y su fama en Europa continúa como siempre, tanto es así que durante los últimos meses varias organizaciones de Inglaterra, Alemania y Suiza le han rendido nuevos honores.

Hasta la fecha, Wright ha diseñado unos 770 edificios, todos ya construidos, muchos de los cuales figuran entre los más bellos y más novedosos del mundo. Actualmente se está construyendo en Nueva York el primer edificio diseñado por Wright para esa ciudad: un museo que promete ser tan original como toda obra que ha salido de sus manos. Cuando esté terminado, que será de aquí a tres años, el edificio ocupará toda una manzana, desde la calle 88 hasta la 89, al este de la Quinta Avenida, en el lugar que en el pasado fué el centro típico de la arquitectura de los castillos renacentistas y franceses y que ahora da paso a modernos edificios de construcción más sencilla.

El museo, que en la mente de Wright se destaca como "un pequeño templo dentro de un parque", será el nuevo centro de los tesoros artísticos coleccionados por el magnate minero, Solomon R. Guggenheim, ya muerto, a cuya memoria será el mismo dedicado. El edificio, de forma cilíndrica, tendrá seis pisos y un centro cóncavo de donde partirá una rampa de 1.2 kilómetros (3/4 de milla) de largo, la cual se extenderá de abajo para arriba en espirales suaves, formando una galería continua. La pared enteriza al lado de la rampa será construída, según los últimos diseños, haciendo un pequeño ángulo, casi imperceptible, dejando ver los cuadros como si estuviesen colocados en un caballete, recibiendo directamente toda la luz del día. Habrán ascensores que permitirán al visitante entrar o salir de la galería a cualquier nivel que guste.



Fotografía de Wright tomada con motivo de su reciente visita a Italia, durante la recepción que le ofreciera la revista "L'architettura".

el arquitecto

extraordinario



Casa para D. D. Martin, en Buffalo, New York (1904).



Hotel Imperial en Tokio (1922).

Interior de una residencia planeada por Wright. Se nota en él la fuerte influencia recibida por el arquitecto de culturas orientales. Compárese este interior diseñado en la tercera década de nuestro siglo y el de la página opuesta, que corresponde a una construcción reciente.

Este es sólo uno de los diferentes proyectos que están tomando forma en la mente fecunda y en las pizarras de dibujo de Wright, muchos de los cuales todavía no se conocen. Se sabe, sin embargo, que entre ellos figura la construcción de un edificio para oficinas de 528 pisos y 1.600 metros (5.280 pies) de altura, en Chicago, frente al lago Michigan. Este será el edificio más alto del mundo, a cuyo lado el Empire State Building de Nueva York, que mide 448 metros (1.471 pies) de altura, parecerá bien pequeño. Aun cuando algunas de las ideas de Wright parecen bastante absurdas, muchas de las que en el pasado se consideraban como tales, han demostrado ser sensatas y han producido efectos muy profundos en el panorama de los Estados Unidos. La casa tipo rancho, por ejemplo, que tan popular se ha hecho, refleja su predilección por aleros de líneas suaves y espaciaosas, chimeneas sólidas y decorado sencillo. En la construcción de todas sus casas, Wright ha puesto de manifiesto su preferencia en el uso de madera y piedra al natural, sin disfrazarlas con pintura o yeso. Siempre ha insistido en que las casas deben ser fabricadas "orgánicamente", de adentro para afuera", siguiendo un diseño que exprese el carácter individual de la clase de vida a que han de ser éstas destinadas. Y ha demostrado poseer un don maravilloso para inventar el tipo de casa que se ajuste exactamente al uso que se le ha de dar y a su ambiente natural.

Aun cuando sus edificios públicos a veces han violado todas las normas arquitectónicas corrientes y aceptables, éstos han dado, sin embargo, resultados sorprendentes, demostrando ser prácticos y durables. Debido a que se apartan de lo convencional, con frecuencia han tenido que ser sometidos a pruebas extraordinarias. Por ejemplo, cuando se sospechó que las columnas en forma de hongo que le construyó a uno de los edificios para oficinas hechos por él en Racine, Wisconsin, no prestaban mucha garantía de seguridad, Wright solicitó que se le permitiera probar su resistencia públicamente. Una de estas columnas fué por tanto colocada en campo raso y con una pala mecánica se le fué llenando de arena la cumbre, que era completamente plana. La columna demostró perfecta resistencia aun después de haber sido depositadas en ella 60 toneladas.



El propio Wright también ha tenido que pasar por pruebas muy difíciles durante su larga carrera: pruebas que hubiesen podido destruir a cualquier hombre que tuviese menos confianza en sí mismo. Wright nació en el estado de Wisconsin en 1869, hijo de una familia de recursos bien modestos. Desde muy joven, su madre deseaba que él fuera arquitecto. La idea no disgustaba a Wright, pero al llegar a la edad universitaria tuvo que matricularse para tomar ingeniería civil en la Universidad de Wisconsin, que le quedaba cerca, pero que no ofrecía cursos de arquitectura, debido a que la situación económica de la familia no le permitía ir a ninguna otra parte para terminar su educación. Después de algunos años abandonó la Universidad, sin graduarse todavía, y en 1887 se trasladó a Chicago, donde consiguió trabajo como dibujante, ganando ocho dólares por semana. Al año siguiente se colocó con Adler & Sullivan, una de las mejores firmas de arquitectos de los EE. UU. en aquella época. Este fué un cambio muy favorable para Wright, ya que Louis Sullivan era un arquitecto de primer orden, con una gran experiencia y uno de los primeros en fabricar los edificios de oficinas de tipo plano, que han llegado a convertirse en el prototipo de los rascacielos modernos.

Wright se casó en 1890 y para poder proveer lo necesario a la familia que empezaba a procrear, se dedicaba a hacer algunos trabajos de diseños por su cuenta. En 1893 empezó a trabajar como arquitecto independiente en Chicago. En 1900 diseñó las primeras de sus "casas de pradera" tan famosas, las que, según la opinión general, "han tenido en la historia de las viviendas una repercusión parecida a la que tuvieron en ella los arquitectos del siglo XV al convertir los castillos de defensa en mansiones residenciales". En las casas de pradera hechas por Wright, el exterior y el interior del edificio siguen una misma línea, cada habitación siendo la continuación de otra, con mucho espacio entre las columnas y las ventanas todas agrupadas en hileras bien largas.

A principios del siglo XX, Wright terminó uno de los tipos de edificios más notables en su carrera arquitectónica: el edificio que ocupan las oficinas de la Larkin Company, en Buffalo, Nueva York. Este fué el primer edificio de oficinas que se construyó en los Estados Unidos con puertas y ventanas de cristal cilindrado y marcos de metal, equipo de aire acondicionado. En su interior se abre una inmensa nave, rodeada de galerías y la cual se eleva a cinco pisos de altura, encerrados en una concha maciza de ladrillo opaco.

Wright empezó a adquirir fama internacional en 1910 cuando sus obras fueron compiladas en un gran portaplugos y publicadas en Berlín. Esta monografía de proyectos y planos de edificios ("Ausgeführte Bauten und Entwürfe") se convirtió en el vehículo de mayor influencia de su arte sobre la generación más joven de arquitectos modernos en Europa; a través de ella Wright introdujo muchas innovaciones en el arte arquitectónico del mundo occidental.

Al año siguiente Wright construyó su propia casa, tan amada para él, cerca de Spring Green, Wisconsin. La llamó "Talesin", que en galés quiere decir "ceja reluciente". Le dió ese nombre porque la casa fué construida en forma de ceja al margen de una loma salpicada de robles. Talesin iba a servir de hogar, finca, estudio y escuela. Construida de materiales locales, en perfecta consonancia con el lugar en que estaba situada; con habitaciones espaciaosas, bajas de techo y una iluminación especial; y adornada con objetos de arte de inestimable valor coleccionados por Wright en sus viajes, muchos procedentes del Japón, la residencia era una obra de belleza sin par.

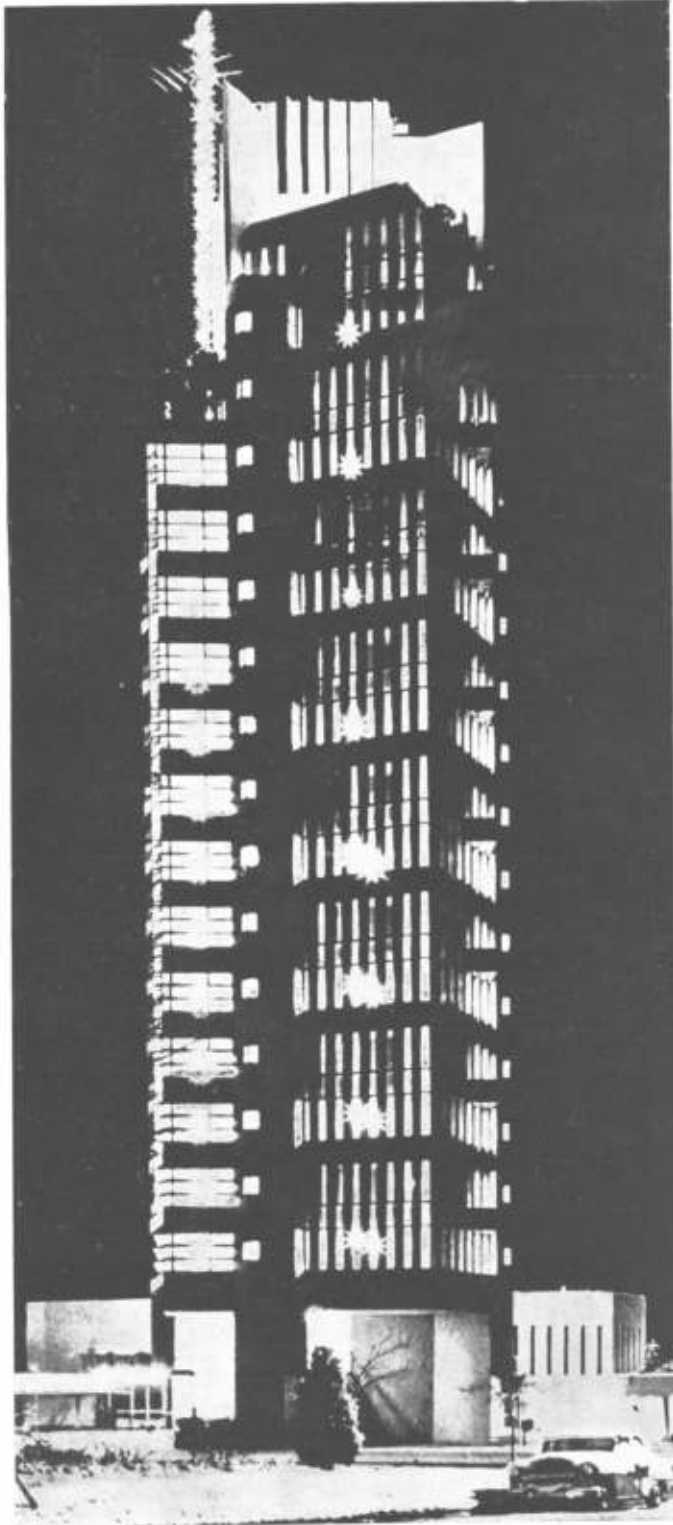


La Casa de la Cascada es una de las mejores realizaciones de Frank Lloyd Wright (1937).

Este living room, en la casa de Minnesota, construida para Henry J. Neils, ilustra la simplicidad del diseño y el espacio abierto, características principales de todos los diseños del arquitecto americano Frank Lloyd Wright (1933).



La "Price Tower", rascacielo de propiedad de Wright, que domina las praderas de Oklahoma.



El edificio público más notable hecho por Wright en este período fué el Hotel Imperial de Tokio, terminado en 1922. Su construcción presentaba una dificultad muy seria, ya que tenía que ser construido a prueba de terremotos. Wright resolvió el problema usando puntales de hormigón, pisos voladizos, con los cimientos flotando en un cojín de lodo parecido a una jalea. Otras medidas de precaución incorporadas en el hotel fueron unos tanques de agua en los patios que quedaban entre los corredores. Aunque éstos daban la impresión de ser meramente una parte del decorado general, no eran sino una prolongación de las facilidades locales contra fuego y en verdad menos vulnerables que las instalaciones acuáticas de la ciudad. Su pericia como ingeniero quedó totalmente comprobada cuando el hotel resistió el devastoso terremoto de 1923 sin recibir ninguna clase de daño.

Durante el decenio de 1920 a 1930, la suerte de Wright tomó un giro desfavorable. En 1925 su bella Taliesin fué por segunda vez destruida por el fuego, teniendo que agotar todos sus recursos en volverla a construir. Poco tiempo después, la casa cayó en manos de sus acreedores, aunque más tarde le fué restituida mediante la ayuda de amigos y antiguos clientes. A principios del siguiente decenio, Wright recuperó su posición económica de antes, escribiendo libros y dando conferencias. Durante estos años, y más tarde también, publicó ininidad de libros exponiendo sus teorías sobre la arquitectura, la vida y la sociedad en general, libros que le han proporcionado tanta satisfacción haber escrito como los mejores edificios hechos por él. En 1932 Wright formó la Hermandad de Taliesin, un taller de estudio al cual concurrían unos 50 jóvenes arquitectos, quienes pagaban una cuota para trabajar con él y ayudarle en sus empresas.

En ese mismo período Wright empezó a interesarse grandemente en crear una localidad norteamericana ideal, a la cual dió el nombre de Broadacre City. Esta sería una localidad aislada e independiente, en la que estarían amalgamadas la serenidad y la belleza de la vida rural con algunas de las ventajas de la ciudad. (Wright no cree que la ciudad típica ofrece grandes ventajas; sin embargo, siempre ha sido un enemigo acérrimo de la urbanización). En Broadacre City las parcelas de terreno serían adjudicadas de acuerdo con el tamaño de cada familia y las fábricas que se necesitaran para proporcionar a los vecinos las comodidades que ofrece la era del maquinismo, funcionarían con fuerza recibida de la combustión de carbón quemado en minas bien distantes. La reputación de Wright se extendió inmensamente a fines del decenio de 1930 a 1940 cuando creó dos de sus edificios más notables. Uno de ellos, la Casa Kaufmann, en Bear Run, Pensilvania, se considera como una de las obras más hermosas hechas por él. Se llama "Falling Water" (La Cascada), debido a que se levanta sobre una catarata natural. El otro es el edificio en que están ubicadas las oficinas de S. C. Johnson & Son Company, de Racine, Wisconsin, cuyo exterior se compone de paredes de ladrillo de líneas aerodinámicas, interrumpidas solamente por bandas horizontales de cristal. En su interior aparecen las célebres columnas estilo hongo.

En 1937 Wright fabricó la primera de sus casas "Usonianas". ("Usonia" es el nombre que da a la Utopía Americana que él vislumbra en el futuro). Con este tipo de casas resolvió el problema de las casas de tamaño mediano para los norteamericanos de recursos moderados, ya que el costo de los materiales y mano de obra de las mismas sería rela-

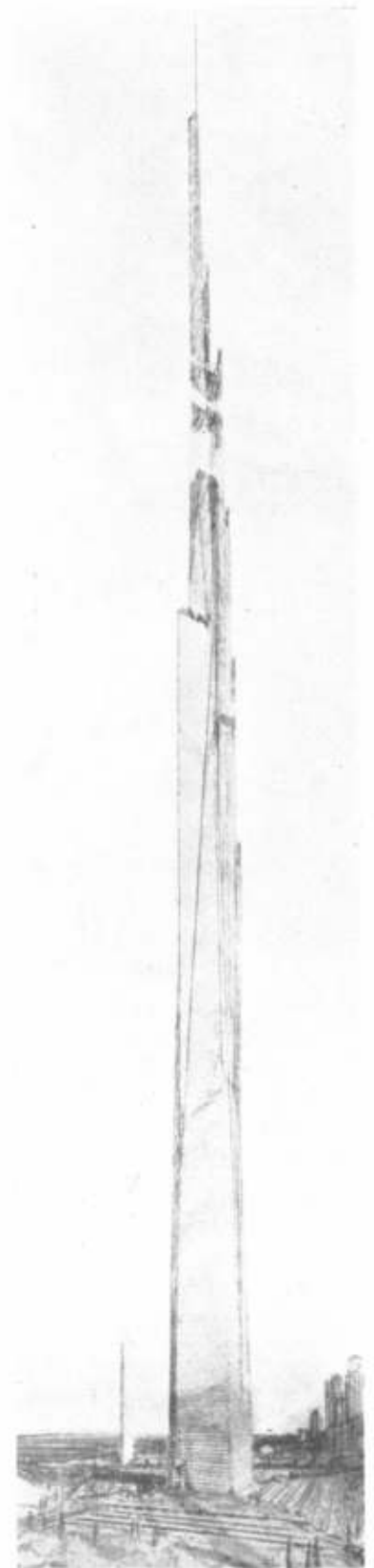
tivamente bajo, no obstante estar dotadas de la excelencia artística de sus casas más costosas.

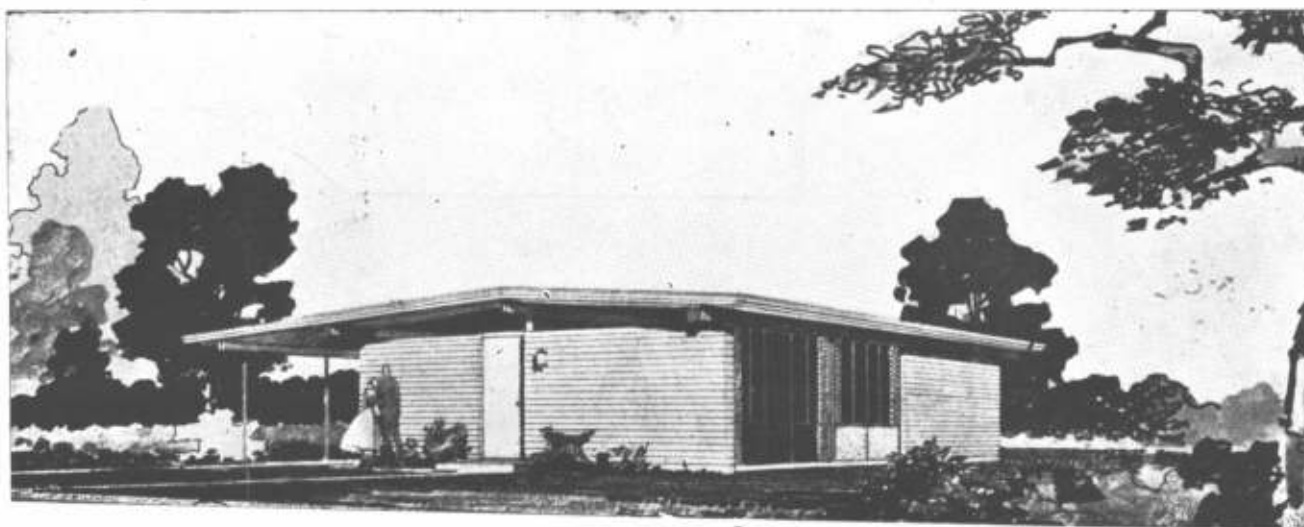
En 1938 Wright fabricó cerca de Phoenix, Arizona, uno de los estados al sudoeste del país, los cuarteles de belleza singular para su escuela durante el invierno, a la cual dió el nombre de la "Taliesin del Oeste". Estos fueron hechos usando la estructura de un campamento, construida con piedra del país, levantando sobre ella un armazón de sequoia con techo de lona. En su interior, el arreglo ingenioso de las cubiertas y techos de lona sugieren un barco en plena marcha, deslizándose rápidamente a través del desierto. La escuela tiene patios sombreados y jardines, así como una piscina triangular, resultando un lugar muy agradable para pasar días calurosos.

Uno de los edificios más interesantes hechos por Wright en los últimos años es el de los Laboratorios de Estudio y Experimentación, terminado por él en 1949, también para la S. C. Johnson & Son Company, de Racine. Los pisos redondos de esta torre se levantan de un extremo de la estructura céntrica, anclada en cimientos de hormigón que se internan a más de 15 metros (50 pies) de profundidad en la tierra.

Se dice que Wright ya ha cambiado el curso de la arquitectura contemporánea no una sola vez, sino dos. A la vuelta del siglo, promovió por sí solo una tendencia basada en la máxima que dice "la forma sigue a la función", y hoy día vuelve a llevar la arquitectura a un nuevo mundo de formas, dejando que el "espacio en movimiento" dé forma a la estructura de sus modelos, tal como sucede con la casa extraordinaria diseñada por él para su hijo David en años recientes y tal como sucederá con el nuevo museo de Nueva York. Países que se encuentran tan lejanos uno del otro, como Holanda y el Japón, consideran a Wright una fuerza mayor en el desarrollo de su arquitectura de esta época. Sus mejores obras han sido consideradas como "un tributo a la poesía inherente a la existencia misma", revelando enérgicamente a nuestro mundo mecanizado el importante papel que desempeña el idealista como constructor y como artista.

La trayectoria arquitectónica de Wright, plena de creaciones originales, no podía rematar, en lo que hasta ahora ha surgido de su imaginación, en otra cosa que este escalofriante y criticado proyecto: 528 pisos sostenidos por una columna de acero rellena de arena, 1,600 metros de altura, capacidad para 130,000 habitantes, estacionamiento para 15,000 automóviles y 50 helicópteros, en suma, una nueva oportunidad para la polémica, nervio de todo proyecto wrightiano. El nacimiento, solo, rodando de verde y luz, integral en su finalidad, orgánico en su erectilidad vegetal, parecen ser los argumentos del simpático arquitecto americano que acaba de cumplir 87 años de edad. La construcción está basada en el mismo sistema llevado a feliz término en la "Price Tower".





Barrio "Hollywood Heights"

Thomas Scott Dean

arquitecto proyectista

Des proyectos básicos, tres y dos dormitorios, a los que ilustran los dibujos y la foto de estas páginas, constituyen la esencia de este barrio de ciento cincuenta viviendas económicas (9.000 a 10.000 dólares). La financiación se llevó a cabo con un aporte de un 51 % de la empresa Texas Industries y el resto con hipoteca bancaria; esto facilita la venta posterior dado que

la hipoteca se transfiere a los compradores. La Texas Industries es una compañía de construcciones productora de elementos prefabricados llamados Texcrete. Se trata de concreto armado en módulos preestablecidos.

La estructura es mixta, acero y paredes portantes. Los pisos son de cemento en mezcla con aislante. Los cielo rasos fueron aislados por me-





dio de cartón asfáltico y gransa. Las puertas son de vidrio con marcos de aluminio; toda la carpintería de aberturas exteriores es de aluminio, interiormente se usó madera de la zona. El guardacoches posee lateralmente un espacio cerrado para guardar herramientas de jardín, bicicletas, etc.

El colorido exterior varía de una vivienda a otra. En muchos casos se venden las viviendas con el color natural de los materiales, depende ello del gusto del cliente.

El sistema de aislación del techo, que mantiene una capa de aire entre el mismo y el cielo raso interior, resulta de gran eficacia.

El hecho de tratarse de edificios realizados en cemento evita los inconvenientes de la humedad, las hormigas y los roedores, contrariedades habituales en las construcciones de esta zona. La misma característica constructiva —cemento, aluminio y acero— hacen de estas viviendas algo seguro frente a la posibilidad de incendios e inamovibles ante la eventualidad de fuertes huracanes o tornados.

La disposición interior de la casa, rectangular en su periferia, es bastante eficaz si se considera la economía de espacio que se logra con ella. Evidentemente, la casa de dos dormitorios es la mejor lograda como vivienda económica tipo.

Thomas Scott Dean
arquitecto



Distintos aspectos del barrio "Hollywood Heights", cuyas viviendas proyectó el arquitecto norteamericano Thomas Scott Dean.



Interior de la vivienda de tres dormitorios.



Plano de la urbanización. En ella se han distribuido 150 casas de dos y tres dormitorios, las que se venden al público en 9 y 10 mil dólares con una hipoteca bancaria del 49 %.

EXPOSICION INTERNACIONAL DE LA CONSTRUCCION

Algunos proyectos de las obras
a exponerse

Berlín 1957



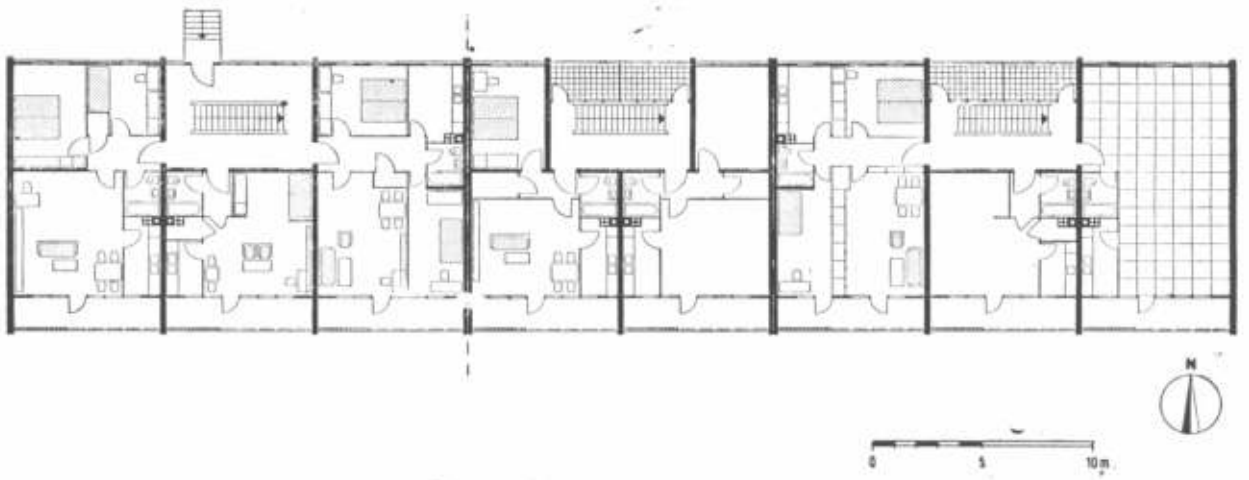
Desde el 6 de julio hasta el 29 de septiembre próximos se realizará en Berlín la Exposición Internacional de la Construcción, manifestación que despierta desde ya vivo interés tanto en los profesionales como en los estadistas. Será una muestra más del repunte económico de la República Federal Alemana.



Inmueble pentagonal

Inmueble de cuatro pisos construido por el arquitecto Otto Senn y situado al noreste de Hansa. Se caracteriza esta construcción por su forma pentagonal. En la parte baja del edificio se ubicó en un semi-subsuelo las habitaciones de servicio. Cada uno de los tres pisos tipo (ver plano) comprende cuatro departamentos, dos de dos ambientes y los otros de tres y cuatro ambientes. Dichos departamentos fueron dispuestos alrededor de una escalera central y poseen todas aberturas al exterior. En el piso superior se distribuyeron cuatro departamentos de dos ambientes.





Casa económica de departamentos



Edificio de cuatro pisos proyectado por el profesor Gunther Gottwald.

El eje longitudinal de este edificio fué dispuesto de este a oeste, de modo que los departamentos poseen aberturas al norte y al sur. Ocho departamentos entran por piso, cuatro de tres ambientes, dos de dos y dos de uno. La característica básica de esta construcción es la economía de espacio que redundaba en beneficio del costo.



Viviendas individuales

El profesor Franz Heinrich Sobotka y el arquitecto Gustav Muller construyeron un grupo de viviendas en línea. Se trata de unidades de dos pisos con tres dormitorios en el nivel alto y un gran espacio libre correspondiente en planta baja a la sala de estar-cocina-comedor. La terraza superior cubre el guardacoches. La planta que ilustramos en esta página muestra la forma en que van dispuestas las viviendas entre sí y corresponde el dibujo en un caso a la planta baja y en el otro al piso superior.





FUTURO RASCACIELOS PARA EL CENTRO ROCKEFELLER DE N. YORK

Un edificio para oficinas, de 47 pisos, será construido durante los dos años venideros en la famosa zona del Centro Rockefeller, de Nueva York, y se llamará Edificio Time & Life. Su diseño será inusitado, para hacer juego con la arquitectura del Centro Rockefeller y para incorporar los últimos adelantos tecnológicos.

El principal ocupante del edificio, que costará 70 millones de dólares, será la corporación Time, Inc., que publica las revistas "Time", "Life", "Fortune", "Sports Illustrated", "Architectural Forum" y "House and Home". Según lo anunció el señor Nelson A. Rockefeller, presidente de la junta directiva de Rockefeller Center, Inc., esta corporación colaborará con Time, Inc., en la construcción del edificio.

Los planes del edificio fueron preparados por la firma de Harrison & Abramovitz, que también preparó los planes para el Centro Rockefeller.

El nuevo edificio será el décimoséptimo rascacielos en el Centro Rockefeller, y ocupará un costado entero de la manzana frente al Radio City Music Hall. Medirá 165 metros (550 pies) de alto y estará rodeado de un jardín.

A fin de aprovechar la ubicación del nuevo edificio, en una zona de muchísimo tránsito de peatones, se piensa construir en él un "centro en el espacio", el cual ofrecerá a la industria un escenario moderno en Nueva York, al cual asistirán anualmente millones de personas, y usará técnicas nuevas para llevar a las personas en rampas y en transportadores automáticos, que pasarán al lado de escenarios que ascienden, descienden y giran. En una galería cubierta a lo largo del edificio se establecerán tiendas.

A fin de obtener la máxima eficiencia en el tránsito interno en el edificio, éste tendrá 20 ascensores de pasajeros, completamente automáticos, gobernados electrónicamente según las horas de más uso, y además habrá tres grandes ascensores de carga.

Con el propósito de acelerar el movimiento de personas entre los 20

pisos que ocupará Time Inc., se instalarán escaleras automáticas entre los pisos que ocuparán las 2,000 personas que integran el personal de la dirección de la empresa. Para facilitar el movimiento de la correspondencia y otros materiales se instalarán tubos neumáticos, ascensores especiales y otros transportadores automáticos. Time Inc. arrendará 55,800 metros cuadrados (600,000 pies cuadrados) de espacio, en el cual se colocarán una sala de recepción, varios comedores y el laboratorio fotográfico más grande de la ciudad. La sala de recepción, a la cual tendrá acceso el público, ofrecerá numerosos servicios de información y de publicación y una galería para la exposición de obras de arte, etc.

La empresa editorial Time Inc., que ha ocupado la principal parte del actual Edificio Time & Life desde 1937, se ha dedicado desde el fin de la Segunda Guerra Mundial al estudio del proyecto de ampliación de sus oficinas. La expansión de la empresa la ha obligado a arrendar otros cuatro locales en el centro de Nueva York.

Se consideró también la posibilidad de construir la sede de la compañía en una zona suburbana cerca de Nueva York y en los alrededores de Filadelfia. Se optó por el centro de la ciudad de Nueva York debido a su posición destacada en un centro mundial de comunicaciones y a los medios de transporte rápido que existen en la ciudad. Al hacer el anuncio del nuevo edificio, el señor Rockefeller dijo que espera que podrá satisfacer las necesidades de expansión de los actuales ocupantes del Centro Rockefeller. Agregó que el Centro había estado ocupado completamente en los últimos 15 años, y que se esperaba que el nuevo edificio no sólo satisficiera las necesidades de expansión de los ocupantes actuales, sino que también permitiría la entrada de ocupantes nuevos.

Los primeros once edificios del Centro Rockefeller fueron erigidos entre el año 1932 y el comienzo de la Segunda Guerra Mundial. Desde que terminó dicha guerra se han construido el Edificio Esso, de 33 pisos y otro edificio de la United States Rubber Company.

Hace poco la Corporación Gimbrenth anunció que edificaría un edificio de oficinas de 60 pisos, a costo entre 50 y 60 millones de dólares cerca del Centro Rockefeller, en la Avenida de las Américas.

A los que visitan a Nueva York les parece que nuevos edificios de oficinas están brotando en toda la ciudad. Se están construyendo más de 110 edificios grandes. Entre 1946 y 1955 se erigieron unos 463 edificios de oficina, a costo de 194 millones de dólares.

Robert S. Curtiss, presidente de la Junta de Bienes Raíces de Nueva York, dice que se están construyendo más edificios de oficina que nunca.

NOTAS

esta sección
tiene comienzo
en página 1

NUEVO PRESIDENTE DE AGAR, CROSS & COMPANY Ltd.



La firma Agar, Cross & Co. Ltd. anunció que el señor Benito J. Ferrero ha sido promovido al cargo de presidente de su directorio local. Esta designación coincide con la sustitución del régimen anterior de gerencia general por un directorio local, resuelta recientemente por el directorio en Londres de dicha empresa.

La promoción del señor Ferrero a la presidencia de Agar, Cross & Co. Ltd. en la Argentina, al par que implica la culminación de una meritoria carrera, señala también un acontecimiento de significativa trascendencia institucional, en cuanto es la primera vez que para ejercer funciones de tan elevada jerarquía de la organización en este país, es designado un argentino nativo.

El señor Ferrero ha consagrado gran parte de su actividad y experiencia en materia económico-financiera al estudio de las necesidades para la mecanización del agro y el proceso industrial del país.

Muebles

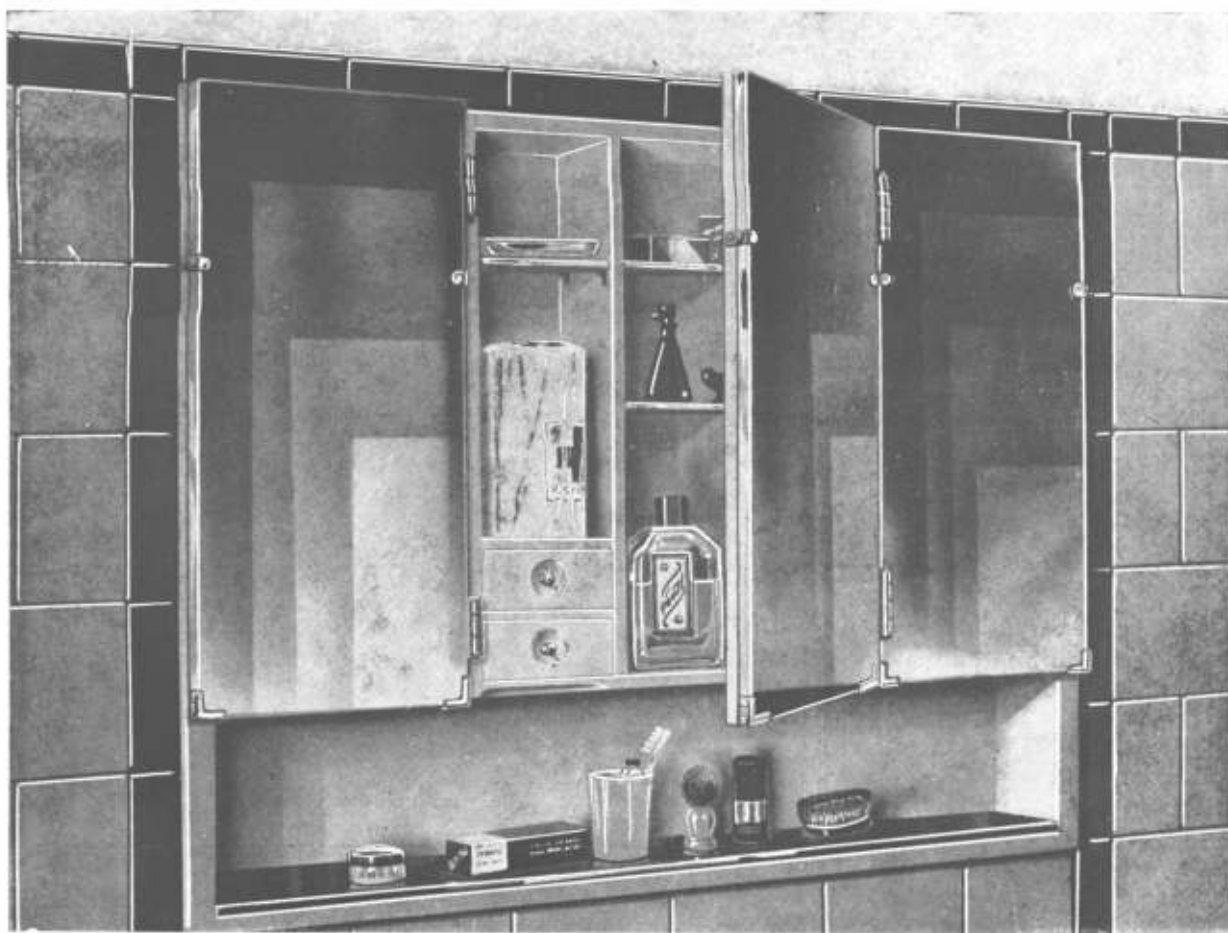
PARA CUARTOS DE BAÑO

MEDALLA DE ORO EN LA EXPOSICION DE LA INDUSTRIA ARGENTINA 1933-34

MODELOS REGISTRADOS

Hecho el depósito que marca la Ley

PROVEEDORES DE MAYORISTAS



Materiales aprobados por:

- DIRECCION GENERAL DE INGENIEROS
- MINISTERIO DE MARINA
- DIRECCION DE ARQUITECTURA
- MINISTERIO DE OBRAS PUBLICAS



ANSELMI
CAPITAL M\$N. 400.000

y Cia.

SOCIEDAD DE RESPONSABILIDAD LIMITADA

NICASIO OROÑO 651 ☆ T. E. 63-2886

LLAVES DE
20 Ampere

BIPOLARES

Corte rápido y seguro.
Contactos doble para
cada polo,
del tipo a "cuchilla".
Probadas con 30 Ampere



MODELO DE EMBUTIR
N° 6521. Se instala con chapas Standard N° 4000 o "XX" 4500



MODELO EXTERIOR
N° 6522. Con capuchón de bakelita, en marrón o marfil.



MODELO BLINDADO
N° 6523. Tipo industrial. Caja metálica con protector de manija.



MODELO PARA TABLERO
N° 6524. Con bulones pasantes para su colocación y conexión.



TABLERITO CON INTERCEPTORES A ROSCA
N° 8018. De dimensiones reducidas (12 x 17 x 7 cm) y fácil colocación. Base y capuchón de bakelita. Se entrega interconectado.

BIPOLARES

LLAVES DE
30 Ampere

TRIPOLARES

Contactos de plata laminada.
Mecanismo seguro; de doble interrupción.
Enteramente desarmables.

PARA CORRIENTE ALTERNA SOLAMENTE



MODELO DE EMBUTIR
N° 6541. Se instala con chapas Standard N° 4000 ó "XX" 4500



MODELO EXTERIOR
N° 6542. Con capuchón de bakelita, en marrón o marfil.



MODELO BLINDADO
N° 6543. Tipo industrial. Caja metálica con protector de manija.



MODELO DE EMBUTIR
N° 6551. Se instala con chapas Standard N° 4000 ó "XX" 4500



MODELO EXTERIOR
N° 6552. Con capuchón de bakelita, en marrón o marfil.



MODELO BLINDADO
N° 6553. Tipo industrial. Caja metálica con protector de manija.

La línea completa, segura y moderna de llaves de 20 y 30 Ampere, que por su tamaño reducido, solidez y gran eficiencia, responden a todas las exigencias prácticas y técnicas.

ATMA
CALIDAD EN ELECTRICIDAD

FRANCISCO PARADO
CONCESSION N° 281
TANIFA RESUQUERA
CONCESSION N° 1886
Argenteo
Argentine
del Central