



NUESTRA *Arquitectura*

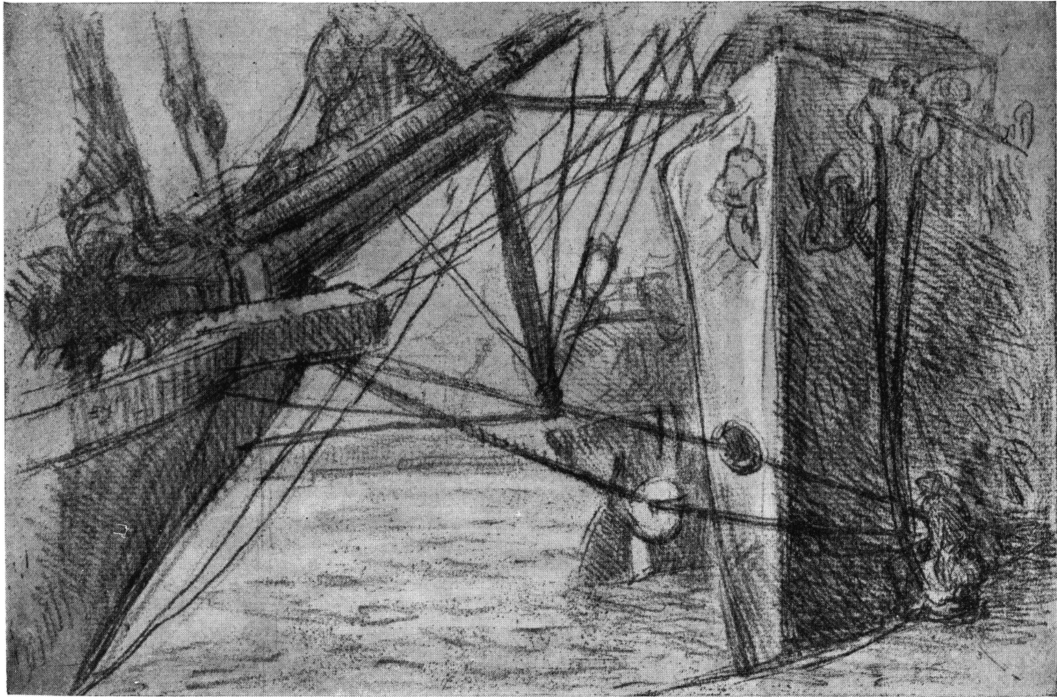
Director: Ing. W. Hylton Scott

Florida 470

U. T. 31, Retiro 2574

S U M A R I O

- "Puerto" Lápiz por Adolfo Bellocq
Las escaleras móviles del subterráneo Lacroze.
Por el Ing. H. Morgan.
- "Hotel Continental" Apuntes fuera de texto por
J. A. Amaral.
- Hotel Continental. - Alejandro Bustillo, Arquitecto
Togneri y Fitte, Directores técnicos.
- Las fuentes luminosas de formas nuevas.
- El fierro forjado en nuestro ambiente.
- Algunos muebles modernos. Proyecto y ejecución
de V. D. Romanelli.
- El proyecto de este mes. - Por la oficina de proyec-
tos de F. Marseillan y Cía.
- En el estilo moderno. - Residencia particular.
Proyecto del Arq. Alberto Prebisch.
- La pintura plástica en la decoración de paredes. -
Por Louis H. Waters.
- Los comercios de hoy. "La Boutique" por el Arq.
Carlos Malbranche y Salón de automóviles, por los
Ings. de la Puente y Bustamante.
- Dos oficinas modernas. - Por Roberto Lefèvre.
- Una casa de renta. - Proyecto de Aberastain Oro y
Dudley.



Puerto
de un dibujo a la pluma
por Adolfo Bellocq

NUESTRA
ARQUITECTURA
Agosto de 1930.



BIBLIOTECA

NUESTRA *Arquitectura*

AÑO 2

AGOSTO de 1930

NÚM. XIII

Las Escaleras Movibles del Subterráneo Lacroze

por HERIBERTO MORGAN
De la Otis Elevator Co.

*"Calle su gloria Roma
"Calle Grecia su virtud
"Silencio que al mundo asoma
"La gran capital del Sud!"*

El problema del tráfico en Buenos Aires, es la "bête noir" de nuestras autoridades municipales. En su desarrollo edilicio sin precedentes la gran Capital del Sud ha creado, entre otros, el apremiante problema del traslado de su activa población, febrilmente obsesionada en sus movimientos industrial y comercial, y está en el ánimo de todos que, de seguir las cosas así, la vida del peatón será un martirio. Es por eso que se echa mano de todos los sistemas para proveer medios rápidos de viajar y se trajo el subterráneo, vino el omnibus, ya se arraiga el colectivo y dentro de unos días tendremos el "Escalator". El "Escalator" del latín "scala", sucesión de peldaños o escalones hechos por el hombre para conquistar las alturas de las montañas o fabricados de cuerdas para llegar a la protección del hogar positivo construido en los árboles elevados, al abrigo de las fieras o de las inundaciones del mundo primitivo. El plano inclinado es uno de los elementos mecánicos más sencillos. Nuestro adusto antepasado deseaba subir a su refugio y de esa necesidad nació el

plano inclinado o puente. De allí surgió la escalera, que desde sus orígenes usa la humanidad; pero la escalera necesita un esfuerzo personal para el desplazamiento, y he aquí que recién en el siglo XX se piensa en hacer mover la escalera y ahorrar esfuerzo y tiempo. El "Escalator" es por ende el más sencillo y original medio de traslación con ayuda de la mecánica y ya lo tendremos en Buenos Aires en su forma más perfeccionada. La Compañía Lacroze que trocó la milenaria tracción a sangre con su pintoresca corneta de "guampa" de buey, por la tracción a vapor y eléctrica, ahora provee a la ciudad con 16 escaleras movibles en cuatro de las estaciones de su nuevo subterráneo. Las nuevas estaciones de Callao, Pueyrredón, Pasteur y Agüero tienen 4 escaleras movibles cada una. Con este sistema se transportarán 8,000 personas por hora a una velocidad de 30 metros por minuto. Traslación que se hace sin esfuerzo y sin peligro de ninguna clase y ofrece además la ventaja de que cada persona pueda aumentar esta velocidad con sus propios medios, con solo caminar más ligero que su vecino.

Hay dos tipos de estas escaleras movibles, a saber: el escalonado y el enrejado o "cleat step". El tipo escalonado comienza en una pla-



Doble "Escalator" instalado en la estación Park Street del subterráneo de Boston (E. U. de América)



"Escalator" instalado en el teatro Gordon-Olympia en Boston (E. U. de América)

taforma móvil y a medida que sube se fracciona en peldaños o escalones ascendiendo paulatinamente en una perfecta escalera, que se desliza suave y sin vibración, en un movimiento silencioso y con una velocidad algo superior a la de una persona caminando normalmente. De cada lado, existe una balaustrada con pasamano de material flexible que se desliza con la misma velocidad y conjuntamente con la escalera, ofreciendo así un sostén seguro para el pasajero que desea apoyarse. Al llegar arriba los escalones se explayan achatándose y formando otra vez una plataforma móvil de la cual el pasajero sale caminando sin inconveniente alguno, al piso firme, siendo la transición tan suave que puede pasar desapercibida. El tipo "cleat step" que es el instalado en el nuevo subterráneo Lacroze es una escalera móvil sin escalones en forma de una plataforma sin fin formada de tacos de madera dura colocados en ranuras longitudinales. Como en el sistema ya descrito arriba este tipo está provisto de su pasamano móvil que se desliza en la misma forma ofreciendo un

apoyo seguro al pasajero. Al llegar arriba la plataforma móvil desaparece suave y silenciosamente y el pasajero pasa al nivel superior sin inconveniente alguno (tan silenciosa y suave es la transición) de la plataforma móvil al rellano estacionario. Ambos sistemas son operados por motores eléctricos y su funcionamiento puede ser invertido en su movimiento operando la llave inversora.

En las grandes ciudades, como Londres, Nueva York, Boston, etc. hace años que este sistema está en uso con resultados insuperables por ahora. No sólo los ferrocarriles lo han adoptado sino también los grandes almacenes y tiendas, y hasta los teatros y lugares de esparcimiento público. El "Escalator" se conoció por primera vez en la gran exposición de París en el año 1900 y ya en 1903 se instaló una de estas escaleras en una gran tienda de la ciudad de Boston y hoy son numerosas las estaciones de subterráneos, ferrocarriles y almacenes en Europa y Estados Unidos que tienen instalado este eficaz medio para el traslado del público.

El Nuevo Hotel Continental



El proyecto de un nuevo hotel no puede ser reducido a la solución teórica de una planta y una fachada que se acomode a ella; el hotel, en su estado embrionario, arranca de ideas vagas de su dueño, las que el arquitecto debe materializar en un resultado de perfección, tanto desde el punto de vista artístico como del de productividad; y sin entrar a comparar el valor relativo de ambos factores, no hay peligro en asegurar que para obtener los mejores resultados, el arquitecto deberá trabajar en colaboración, diremos, con el propietario y comprender que todos los detalles tienen alguna influencia, grande o pequeña, en el éxito de la explotación del hotel. En primer lugar, al fin y al cabo, a que está destinado el edificio.

A juzgar por los resultados obtenidos, este acuerdo ha sido perfecto en el caso del Hotel Continental construido en el triángulo limitado por la diagonal Roque Saenz Peña, y las calles Cangallo y Maipú e inaugurado recientemente. El proyecto es del arquitecto Don Alejandro Bustillo, habiendo estado la dirección técnica a cargo de los arquitectos Togneri y Fitte. Pasemos, pues, una rápida ojeada al Hotel Continental.

La oficina de control, que es el corazón de toda la organización, está justamente a la entrada, sobre un amplio hall, donde hallan lugar la caja y una oficina de entradas y de informes; los detalles de equipo y funcionamiento han sido perfectamente previstos, no necesitando, después de las pruebas de funcionamiento, ningún reajuste ni añadido. La instalación de un equipo de correo neumático ha simplificado grandemente las relaciones de la oficina central con el resto del edificio.

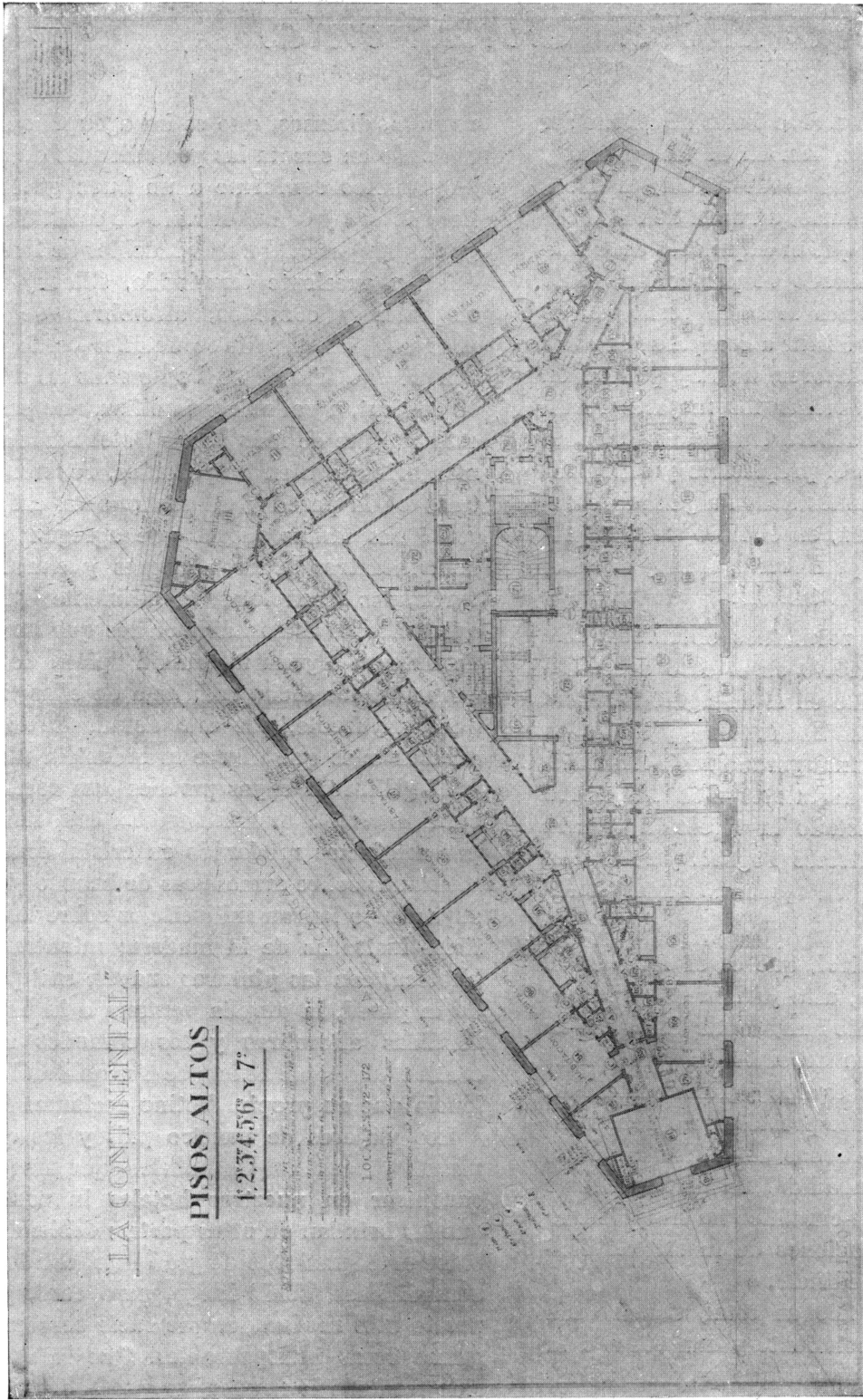
Las habitaciones, 250 en total, tienen cada una su baño correspondiente y dan todas a la calle. Se ha asegurado así una perfecta ventilación e iluminación natural y una agradable vista a la calle.

En cuanto a su mobiliario, y sin entrar en detalles que escaparían a la índole de esta bre-

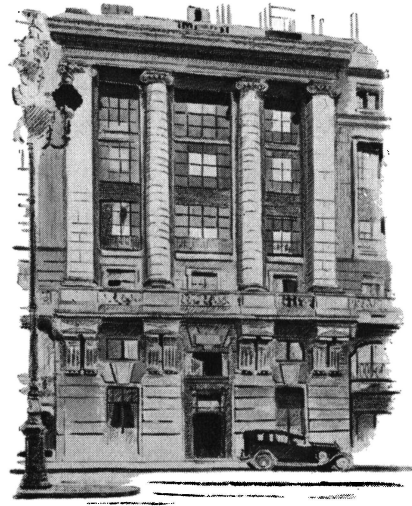
ve nota, diremos, que se ha agrupado siempre teniendo en cuenta las posibilidades de espacio, eligiéndolos conforme a un buen gusto sencillo y severo y con el criterio de calidad que exige la categoría del hotel. Muebles de líneas sencillas y excelente terminado, sillas y sillones elegantes y cómodos; alfombras de colores lisos en general y otros detalles contemplados con criterio semejante, han creado un ambiente de confort, agradable y familiar, que por cierto está ausente de más de un hotel moderno. Tomacorrientes bien emplazados, roperos embutidos en la pared y un teléfono en cada pieza son otros tantos rasgos que agregan comodidad, mientras géneros alegres y claros como cortinados completan el ambiente íntimo y agradable de estas habitaciones que no evocan de manera alguna la temida "pieza de hotel". Como hemos dicho cada una de ellas tiene un baño adyacente, que está dotado de todas las comodidades que ofrece la industria moderna.

El grillroom cuyas paredes han recibido recubrimiento de maderas finas, está iluminado por artefactos modernos en cristal esmerilado montados sobre armaduras de bronce plateado, cuyas luces lanzan mil reflejos sobre las superficies lustradas de la madera; mientras la biblioteca, con las pinturas suaves, casi perdidas de la pared, la amplia ventana a la calle, sus mullidas alfombras y los cómodos sillones, crean el ambiente de luz, de tranquilidad y de silencio que su propio destino reclama.

Los viajeros de nuestro país y los que nos visitan del extranjero, suelen quejarse de no encontrar en nuestros hoteles la comodidad que les brindan en otras partes; debiendo optar entre el ayojamiento de gran lujo, con todas las comodidades, desde luego, pero caro, y el de precio más moderado, que suele carecer de algunas cosas indispensables. Que la queja ha sido fundada lo prueba, en parte, el nacimiento de este moderno tipo de hotel, que ofrece, a un precio moderado, las mismas comodidades a que está acostumbrada en su casa la gente que "vive bien".



Hotel Continental
PLANTAS DE LOS PISOS 1º al 7º
Alejandro Bustillo, Arquitecto
Togneri y Fitté, Directores técnicos

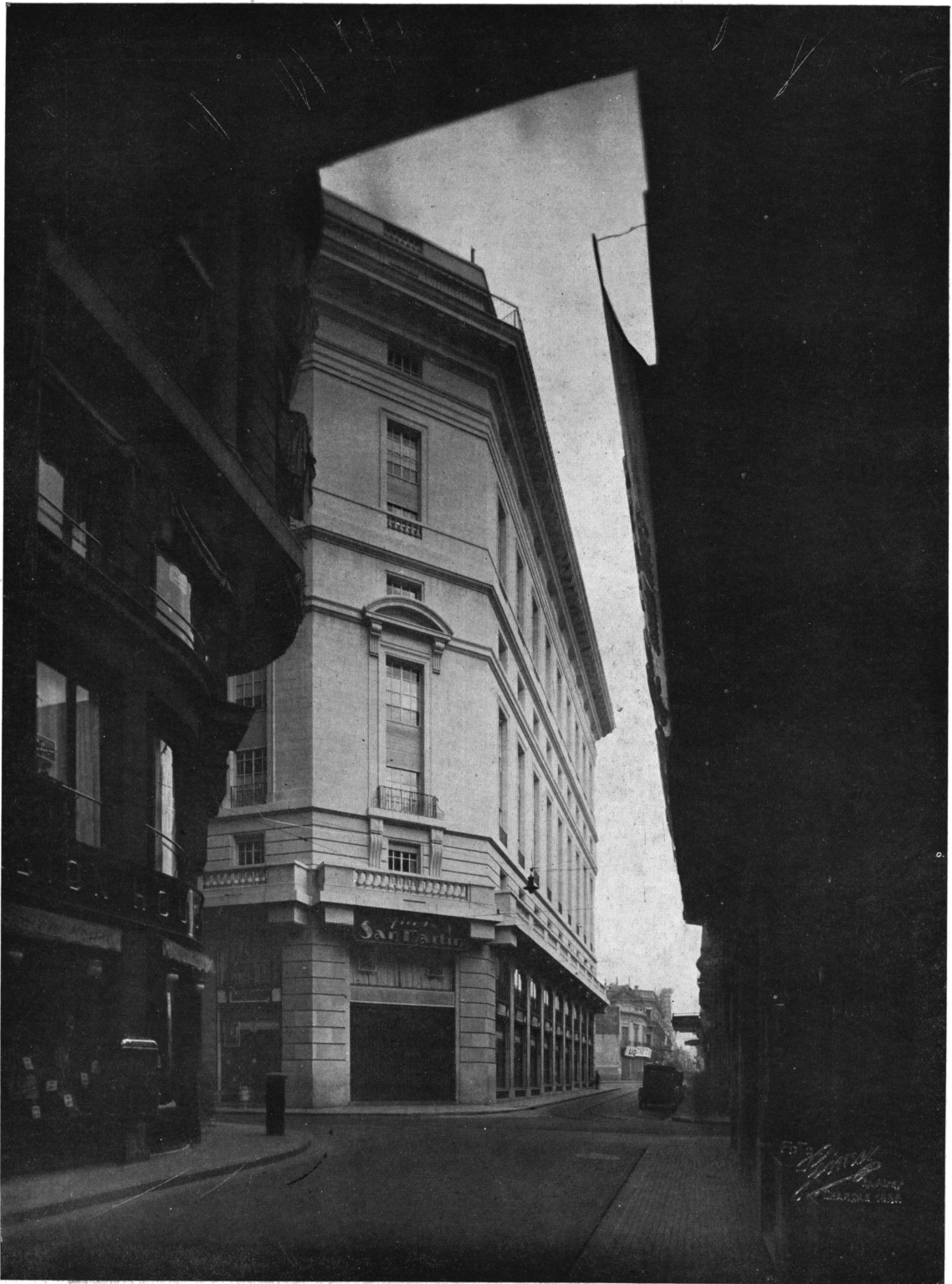


"HOTEL CONTINENTAL"
APUNTES POR JUAN ANGEL AMARAL

NUESTRA ARQUITECTURA
Agosto de 1930



Hotel Continental
FACHADA SOBRE LA DIAGONAL R. S. PEÑA
Alejandro Bustillo, Arquitecto
Togneri y Fitté, Directores técnicos

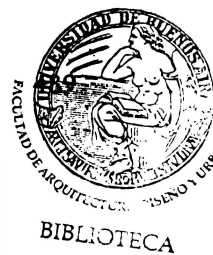


Hotel Continental

FACHADA SOBRE LA CALLE CANGALLO

Alejandro Bustillo, Arquitecto
Togneri y Fitte, Directores técnicos

NUESTRA ARQUITECTURA



Hotel Continental
FACHADAS SOBRE D. R. S. PEÑA Y CANGALLO
Alejandro Bustillo, Arquitecto
Togneri y Fitte, Directores técnicos



Hotel Continental

FACHADAS SOBRE D. R. S. PEÑA y MAIPU

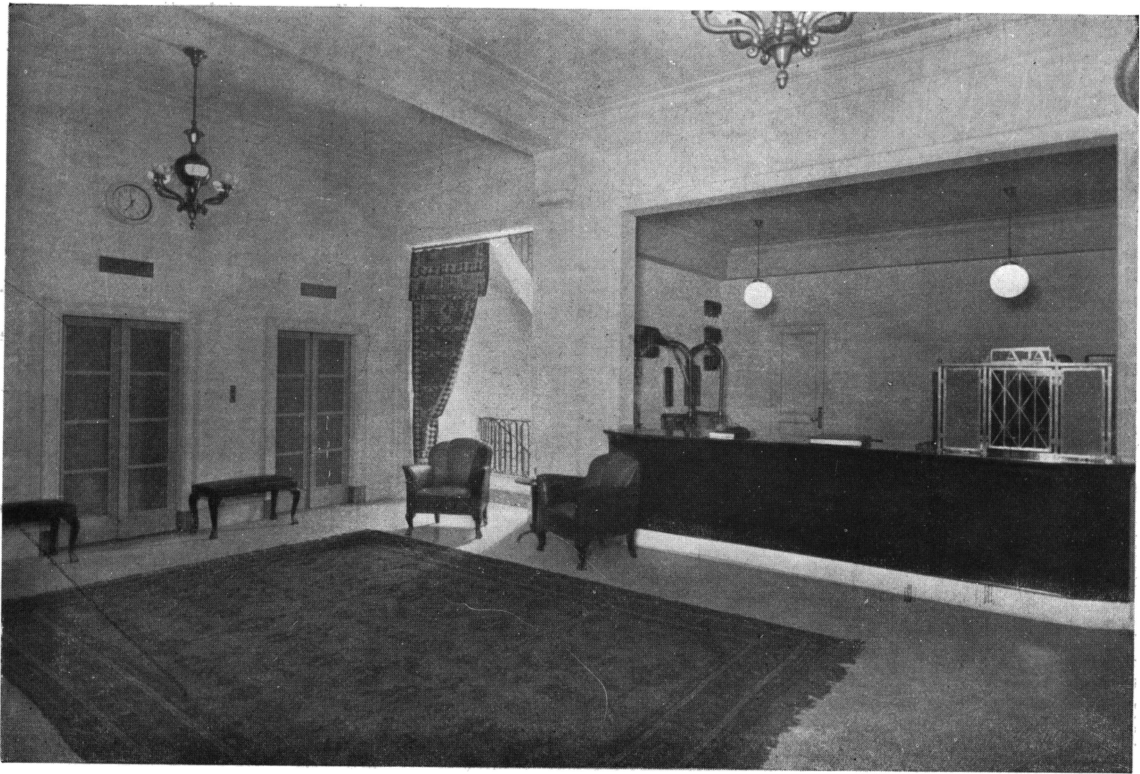
Alejandro Bustillo, Arquitecto
Togneri y Fitte, Directores técnicos



Hotel Continental

DETALLE DE LA ENTRADA PRINCIPAL

Alejandro Bustillo, Arquitecto
Togneri y Fitte, Directores técnicos



Hall principal

Salón de lectura



Hotel Continental

Alejandro Bustillo, Arquitecto
Tognerí y Fitte, Directores técnicos



Decoraciones de Nordiska Kompaniet

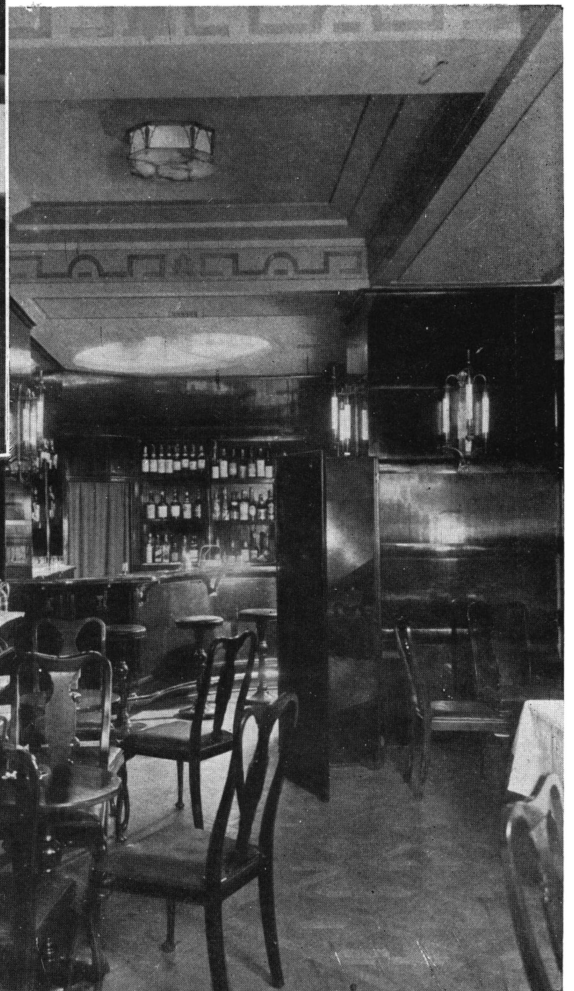


Hotel Continental
DOS VISTAS DEL GRILLROOM

Alejandro Bustillo, Arquitecto
Togneri y Fitte, Directores técnicos



BIBLIOTECA



Decoraciones de Nordiska Kompaniet

Hotel Continental

DOS VISTAS DEL GRILLROOM

Alejandro Bustillo, Arquitecto
Togneri y Fitte, Directores técnicos



Hotel Continental

SALITA DE UN DEPARTAMENTO

Alejandro Bustillo, Arquitecto
Togneri y Fitte, Directores técnicos



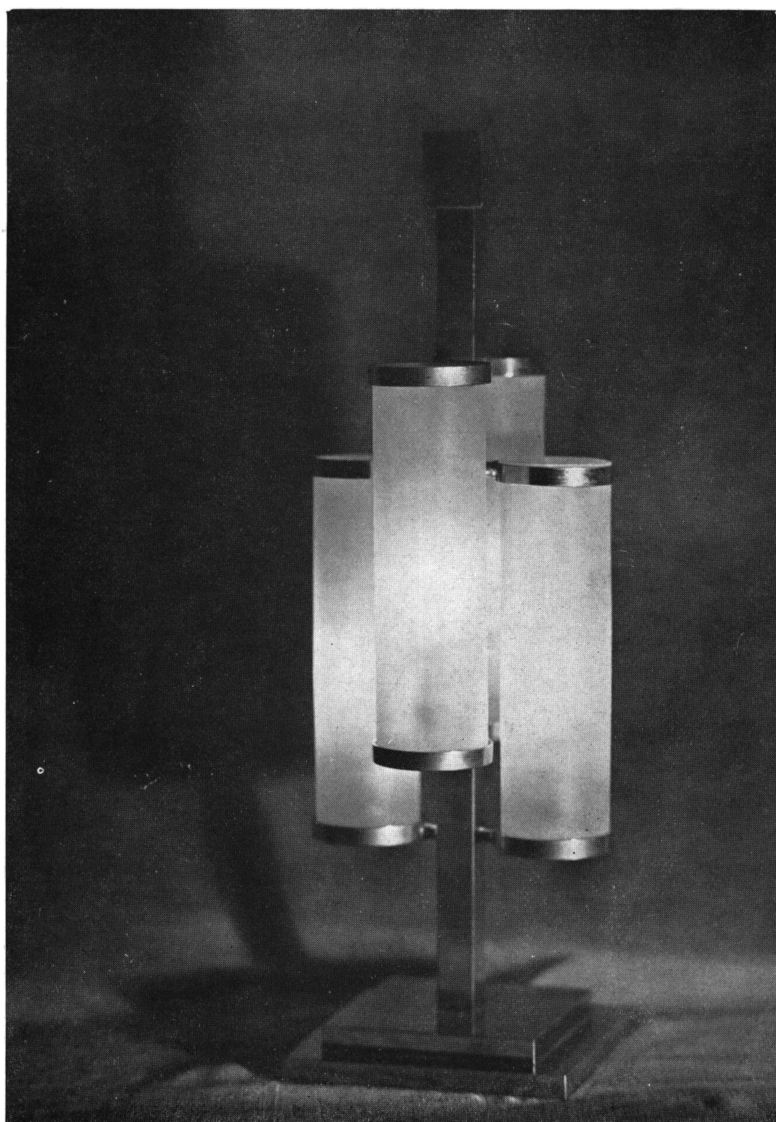
Hotel Continental

UNA HABITACION

Alejandro Bustillo, Arquitecto
Togneri y Fitte, Directores técnicos



BIBLIOTECA



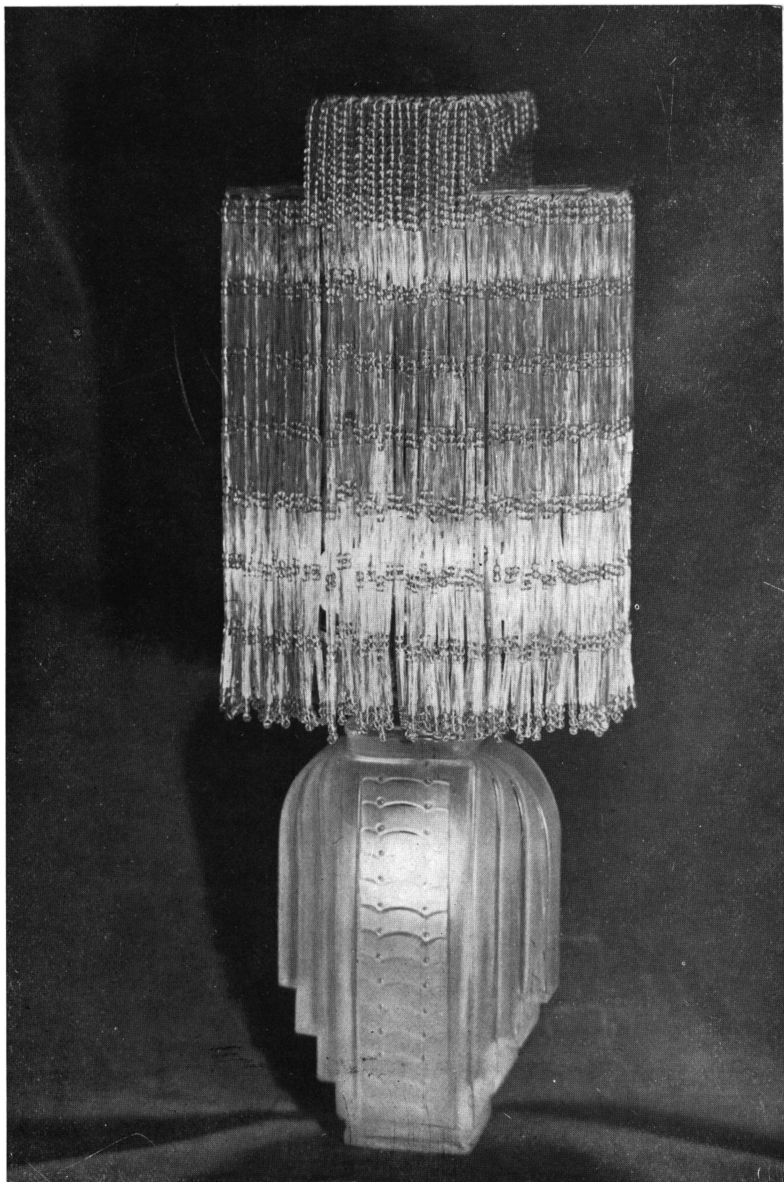
Lampara de Payent, de cristal esmerilado sobre montura de bronce plateado (Cortesía de Casa Vignes)

Las fuentes luminosas de formas nuevas



La idea encuentra representación gráfica en el diseño, siendo la tendencia moderna apartarse de la trillada huella de la tradición y de lo convencional para buscar formas nuevas de expresión. Es así que se ha operado una reacción en el mundo entero que puede señalarse como contraria a los estilos clásicos en el campo de la arquitectura, de la decoración y del amueblamiento. Siempre habrá quien prefiera

vivir en la atmósfera de las épocas pasadas y que pertenecen ya a la historia; otros gustan las cosas de ayer, que no son modernas ni antiguas; mientras que las guardias avanzadas de los que creen que la forma es de mayor importancia que el ornamento y desean simplicidad en los contornos antes que curvas delicadas y dibujos intrincados, van creciendo en número rápidamente.



Como consecuencia de este movimiento en busca de nuevo carácter ha habido cambio marcado en la disposición y estilo de los diversos artefactos de iluminación. Las pantallas comunes que arrojan una intensa luz inmediatamente debajo dejan en la sombra el resto de la pieza ya han tenido su hora. Los dispositivos modernos proyectan una luz suave que ilumina hasta los más alejados rincones de la habitación, y beneficia por igual a todos los que en ella cosen, escriben o leen.

El vidrio es un material muy indicado para esta clase de artefactos, pues encierra mucha belleza en sí mismo ya sea transparente, opalino o coloreado y ayuda a la vez a difundir una luz diáfana y suave. El que se emplea en estos artefactos es de una calidad especial se ha llegado a resultados notables, merced a que los fabricantes no han omitido esfuerzos para conseguir combinar la eficiencia con el buen gusto. Piezas de cristal de diversas formas que se ajustan sobre armazones de me-



Arriba. - Lámpara moderna de Sabino. (Corte de Casa Vignes).

Abajo. - Velador de fierro forjado y cristal en relieve. (Cortesía de Fortunato A. Fasce)



tal que ocultan completamente las lámparillas forman los nuevos artefactos, así sean apliques, lámparas de mesa o de pie. La ornamentación que se emplea es limitada y siempre fundida grabada en el vidrio mismo, resultando aparatos de efectos muy decorativos así estén apagados o encendidos.

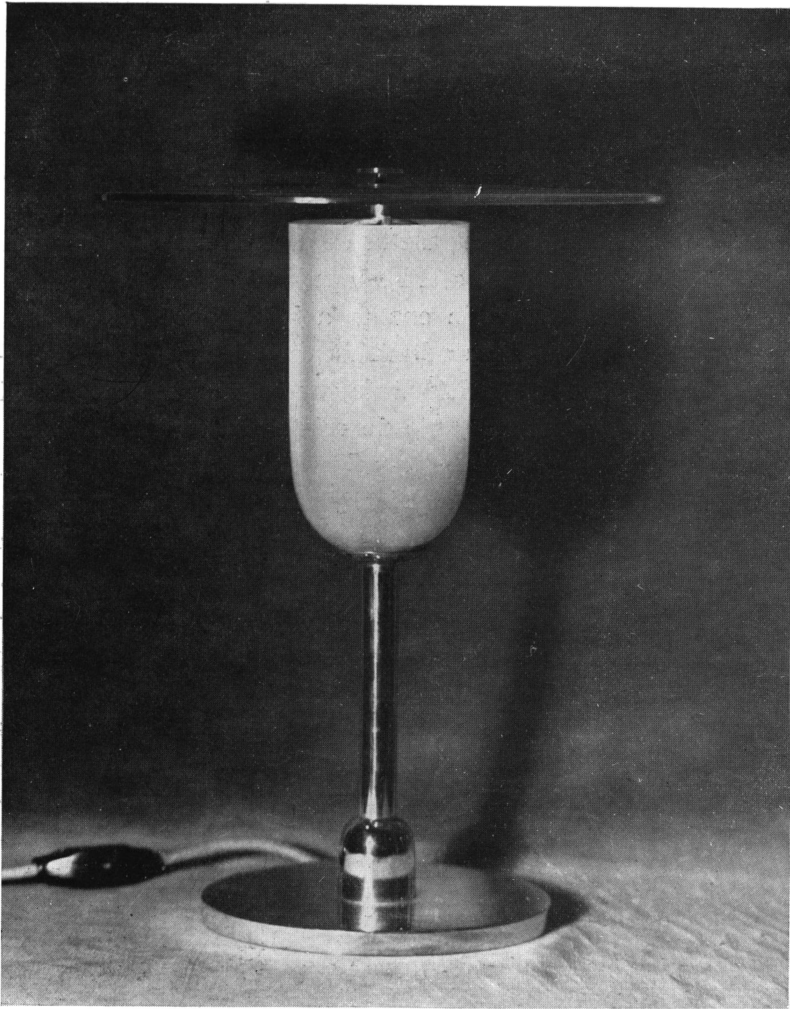
En cuanto a las lámparas de techo, han adquirido más relieve por la multiplicidad de sus formas; el tradicional colgante de cristal exhibe infinitas variaciones y figuras diversas: triángulos, rectángulos, y círculos de cristal en armazones de metal brillante, arrojan a todos los ámbitos su caudal de luz clara.

La costumbre de colocar la luz contra el techo es cada vez más frecuente y para satisfacer esta necesidad se han creado algunos característicos aparatos modernos. Para ello se han adoptado las mismas formas sencillas — redondas, cuadradas, oblongas, romboidales de cristales formando un todo atractivo; pero hay también aparatos de



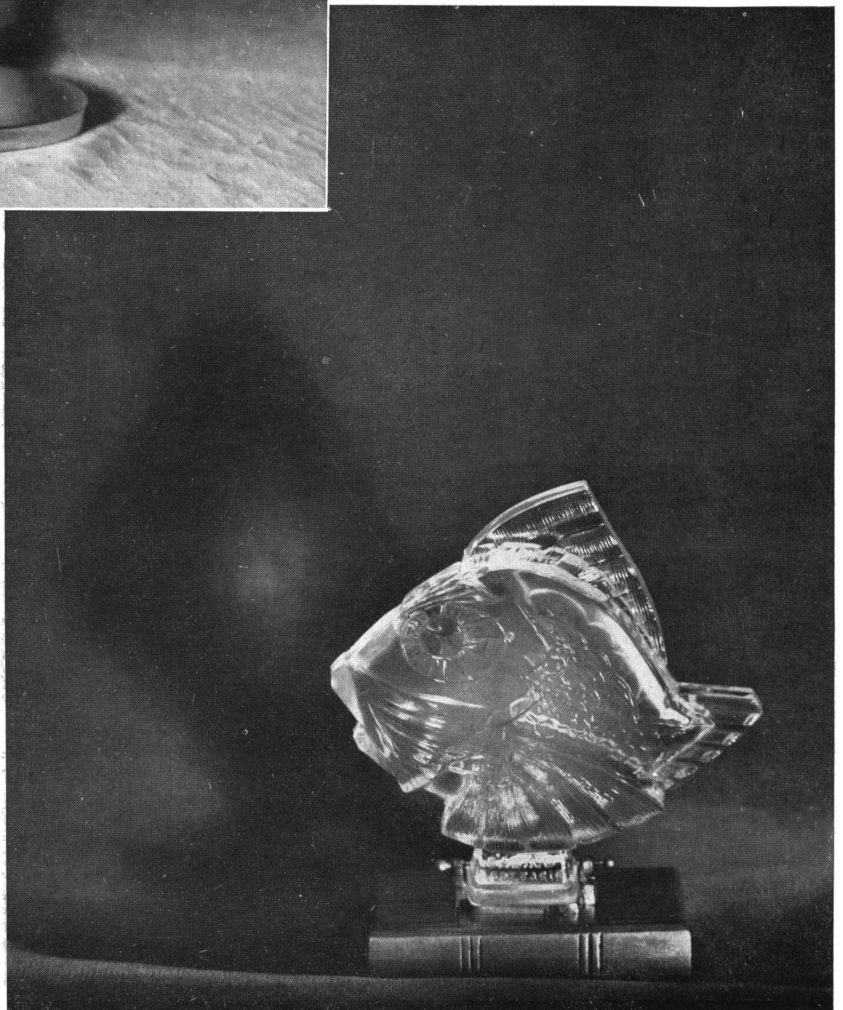
Arriba. — Cristal de Sabino sobre armadura de bronce plateado. (Cortesía de Casa Vignes).

Abajo. — Lámpara de bronce patinado vieil argent con cristales en relieve (Cortesía de Casa Vignes)

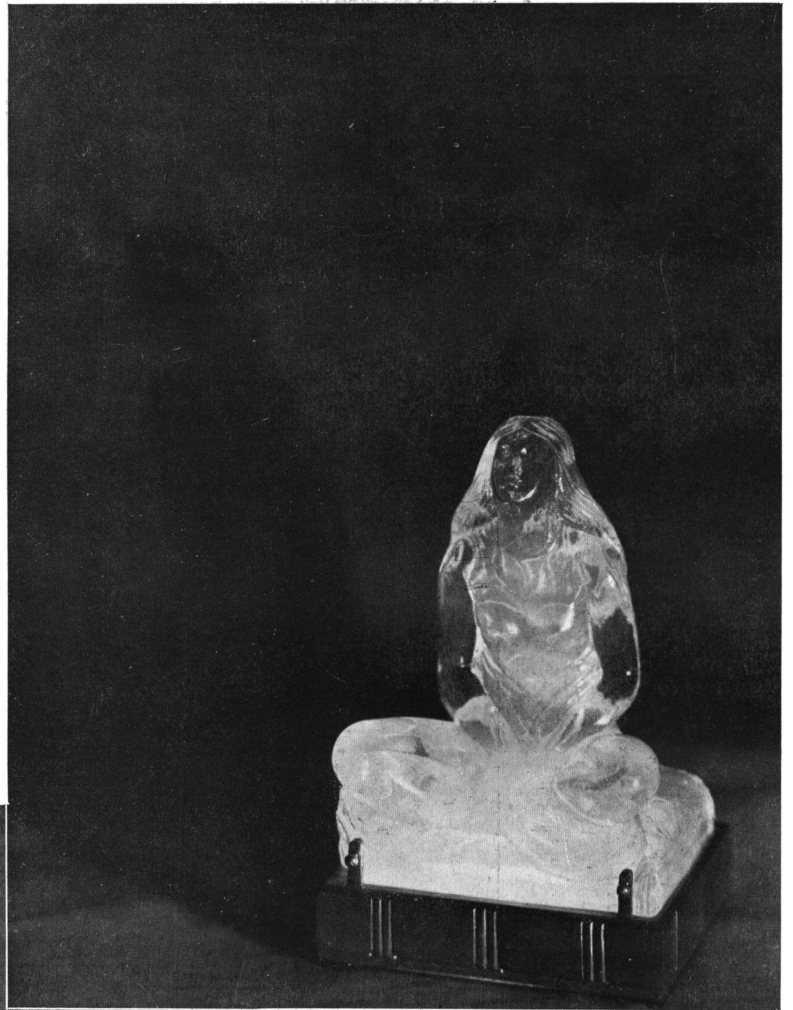
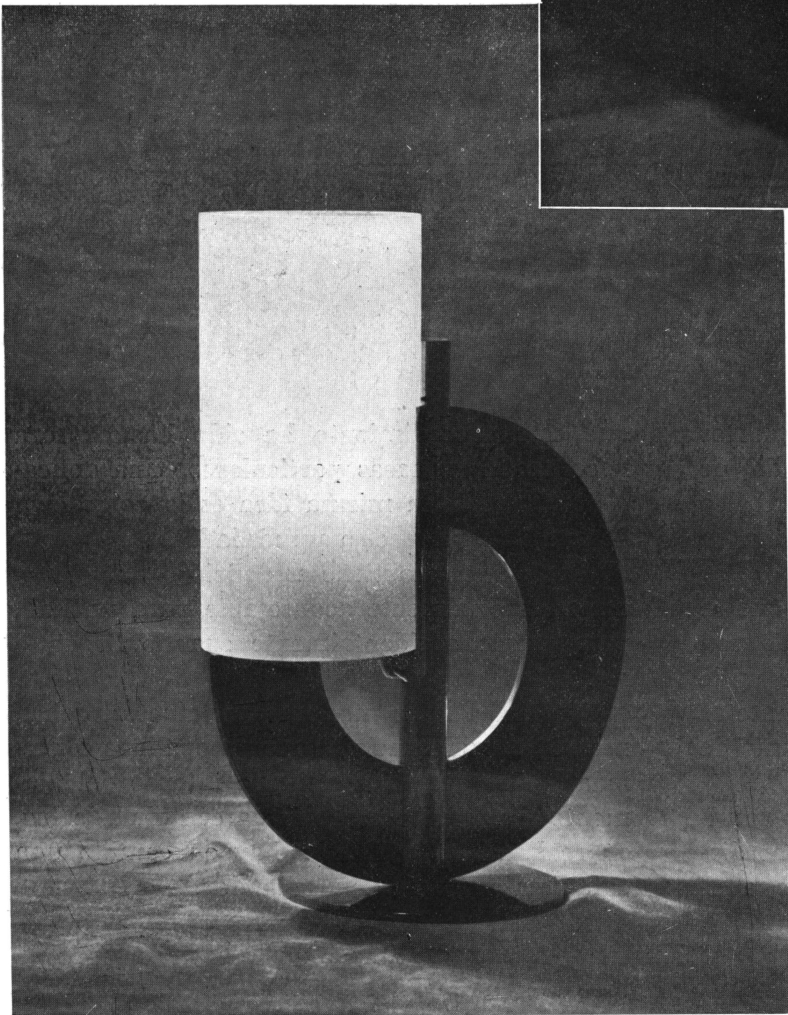


Abajo. — Veilleuse de Lalique. La luz surge desde la armadura e inunda la masa del cristal que arroja mil reflejos de una luz clara y misteriosa. (Cortesía de Casa Vignes)

Arriba. — Lámpara para oficina en bronce y tal El disco de vidrio horizontal es de color verde, el que con el amarillo de forma cilíndrica que va abajo y rodea a la lamparilla eléctrica, crea una luz suave y difusa de hermoso efecto. (Cortesía de Fortunato A. Fasce)



Abajo. — Lámpara de bronce al cromo níquel y cristal esmerilado. (Cortesía de Fortunato A Fasce)



Arriba. — Velador en cristal de Sabino. (Cortesía de Casa Vignes)



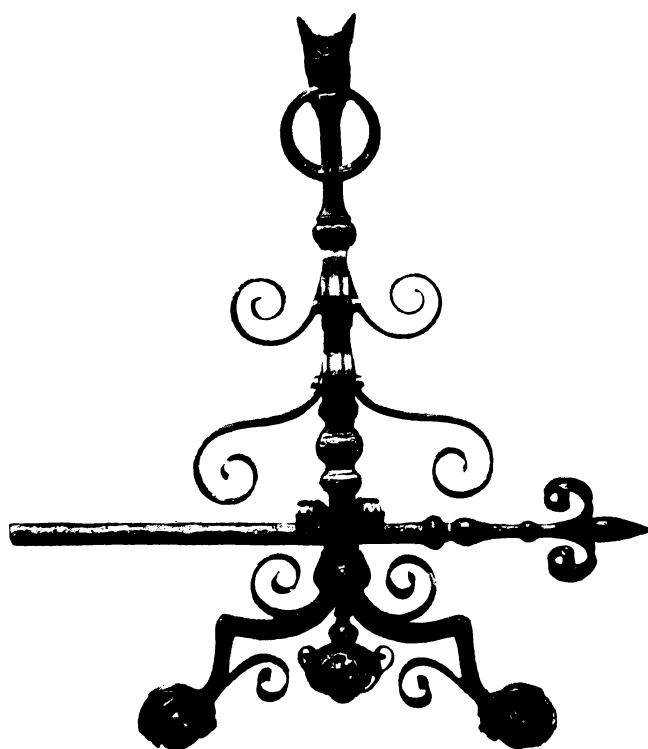
*Lámpara en metal y La pantalla varios
planos ayuda la difusión de la luz,
la una iluminación agradable y
(Cortesía de Sociedad "Trepsh")*

gran originalidad y belleza hechos con vidrios grabados; imaginaos un globo aplanado de cristal esmerilado que tiene alas de cristal liso sobre el que se han grabado golondrinas en vuelo; o un cuenco esmerilado puesto contra la pared y que contiene la luz, sobre el que se ha colocado una placa de cristal grabado con un dibujo de tulipanes que parecen surgir de la masa de luz. Y de un carácter semejante es el aparato consistente en un globo colgante de cristal color oro, grabado con mirasoles.

Se pueden también obtener llamativos resultados con las luces colocadas en cornisas dispuestas en el interior de las habitaciones, aun-

que este procedimiento ha sido hasta ahora poco usado en casas particulares. Una aplicación nueva de la misma idea es la colocación de paneles luminosos a ambos lados de un vano; el efecto que se obtiene es delicioso y el dispositivo especialmente aconsejable para un hall, para usarlo accidentalmente cuando llegan o se retiran los visitantes.

Con todos estos modernos artefactos, deben usarse de preferencia lámparas opalinas o perladas; ellas suavizan el brillo intenso del filamento y si bien absorben una cantidad de luz, en realidad insignificante hay en cambio una completa ausencia de resplandor.



Morillo por J. Thenee

El fierro forjado en nuestro ambiente ★ ★

De todos los metales usuales, el fierro es ciertamente el que desempeña el primer papel en la civilización moderna. Y conservando la antigua clasificación de la prehistoria, podríamos decir que estamos más que nunca en la "edad de hierro". Pero este metal común, vulgar y utilitario, es susceptible de ocupar un lugar de honor en el arte aplicado? No hay duda que sí; vuelto maleable por su pasaje por el fuego, se presta a todas las fantasías del hábil forjador, de cuyas manos salen la estilizada cabeza de un dragón que corona unos morillos, la figura de una retorcida serpiente que se enrosca en un aldabón o los arabescos, verdadera filigrana del oficio, de un cubrefuegos estilo Renacimiento Español.

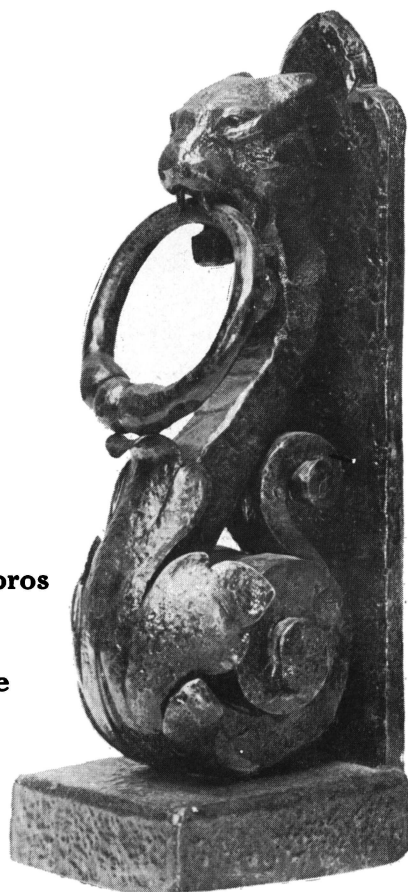
Pero no es sólo en los estilos clásicos que el fierro encuentra oportunidad feliz de expresión, ya que hemos visto obras de forja sabrosamente libradas de los estilos, sin que su originalidad perjudique su perfecta adaptabilidad al objeto. Porque hay entre nosotros virtuo-

sos del martillo que nos han familiarizado con obras maestras que se hubieran creído imposibles en esta época de gran industria y de producción en serie. Digamos más bien que el espíritu de nuestros tiempos ha favorecido la extensión de las aplicaciones del fierro trabajado ya que, al reverso del gran siglo, los trabajos de forja no están reservados a los grandes edificios civiles y religiosos, catedrales, palacios y parques reales, mansiones señoriales, etc. La imposta de una puerta, un balcón, el apoyo de una ventana en la más modesta casa burguesa, pueden ser una obra acabada capaz de despertar nuestra admiración.

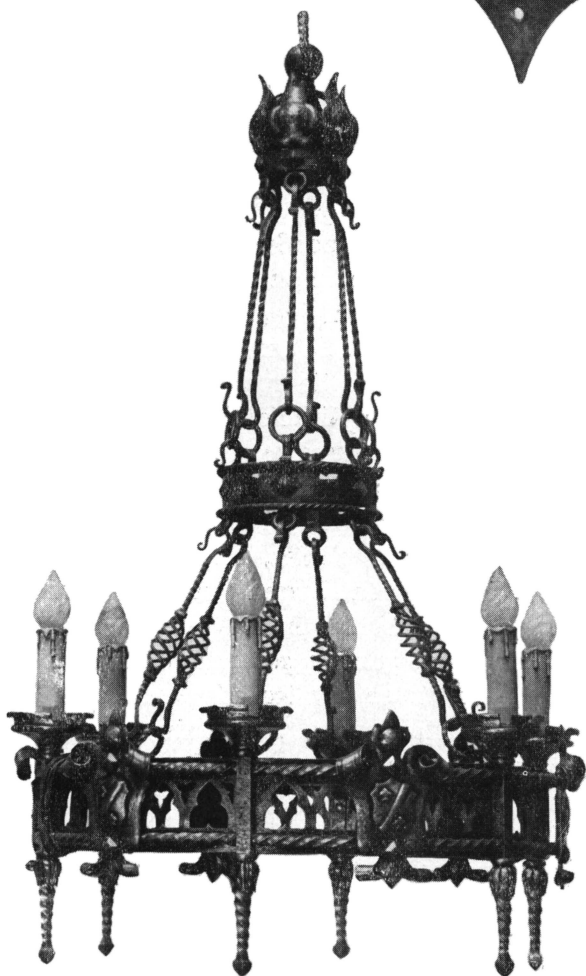
La renovación que el modernismo ha originado en todas las artes aplicadas, ha sido, en el caso de los trabajos de forja, ampliamente servido por el progreso de la ciencia. La materia prima es, hoy, de superior calidad. Ella permite alcanzar finezas de expresión a las cuales no podían pretender llegar los maestros de otros tiempos. Los procedimientos químicos



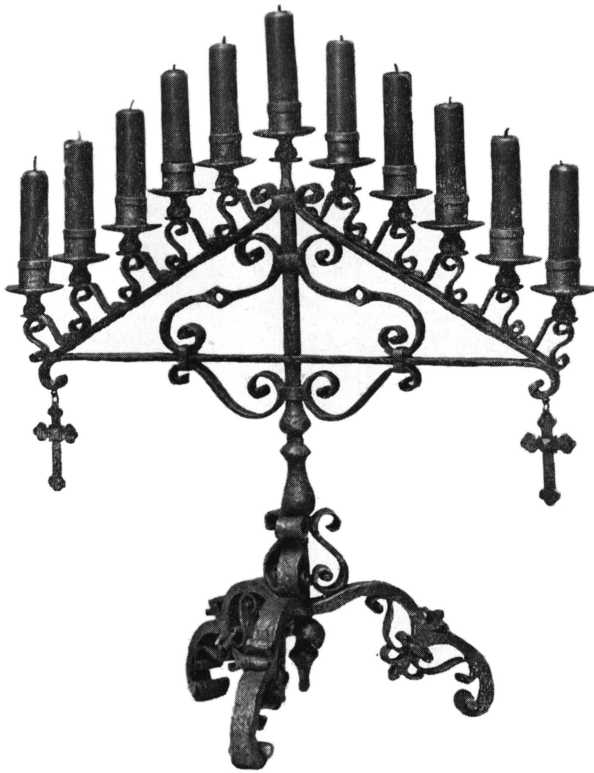
**Aplique
por
Luis Pedrolí**



**Sujeta libros
por
Thenee**



**Araña de
Thenee**



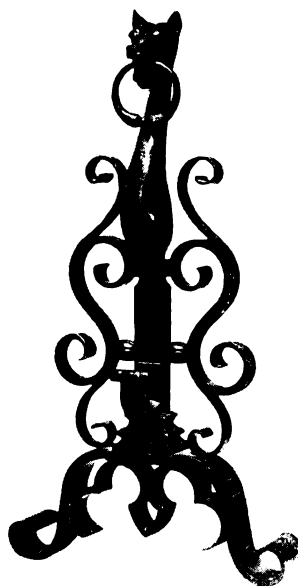
Candelabro
de
Thenec



Farol
de
Luis Pedroli



Farol
por
Luis Pedroli



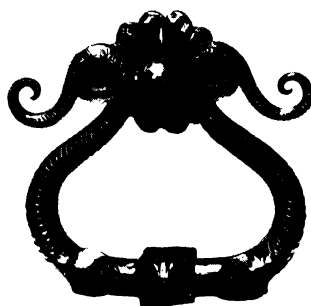
Morillo
por
Thenee

facilitan la soldadura autógena y por medio de pátinas variadas, permiten acentuar a voluntad los efectos de luz y sombra. También se sabe ensamblar mejor los otros metales al hierro, para obtener ricas gamas de colorido. Se vence con menos peligro y trabajo, dificultades más grandes y se llega a producir un efecto decorativo más intenso con un trabajo relativamente simple. Así, en el interior moderno, el hierro forjado es de todos los metales el que se presta mejor a la ligereza en la decoración, a la vez que ofrece el máximo de solidez. Y recibe en consecuencia mil aplicaciones, puertas monumentales, arranques de escalera, cajas de ascensor, lo mismo que herrajes variados, fallabas, manijas, chapas indicadoras, — sin hablar de esos hermosos aldabones forjados y cincelados en la masa que son una verdadera escultura del hierro.

No olvidemos de decir que el hierro ha gozado de la rara ventaja de hallarse vinculado íntimamente a la construcción y de tener por padrinos una falange de arquitectos: Bustillo,

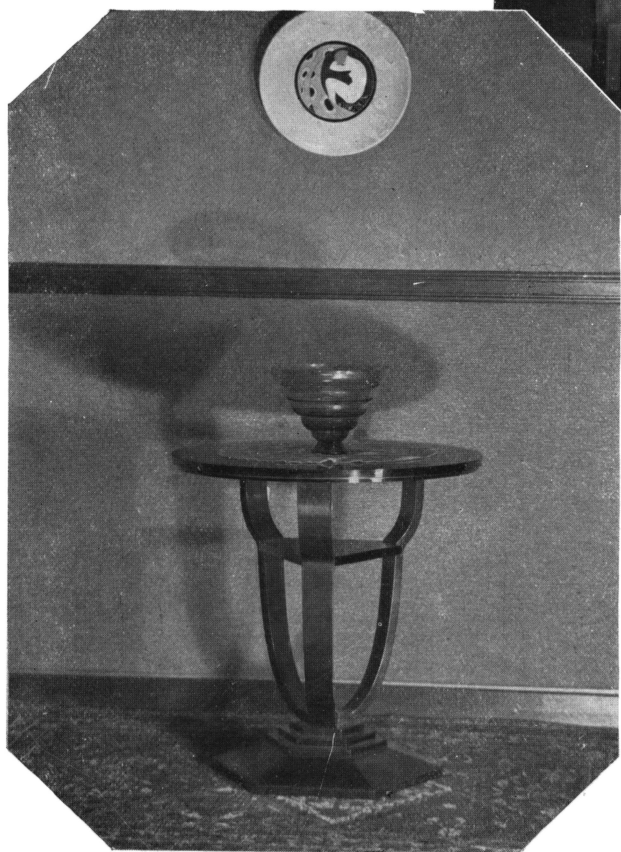
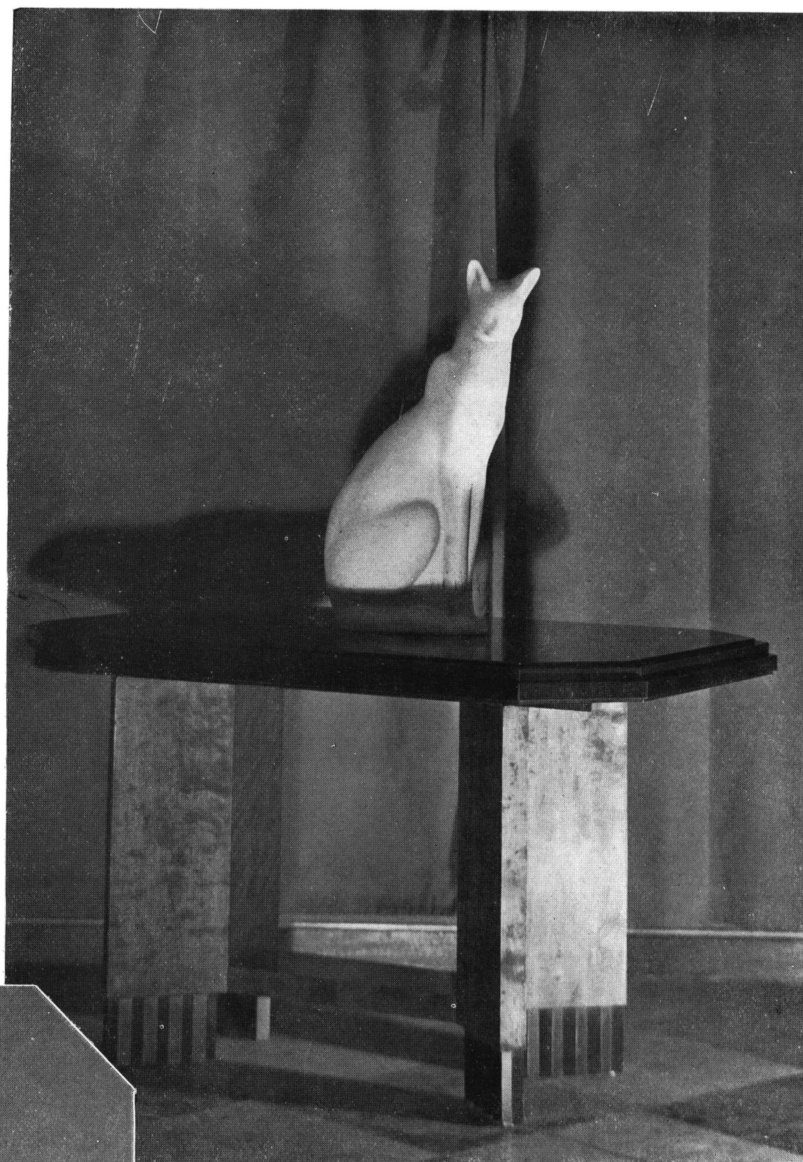
Soto Acebal, Virasoro, Biraben y Lacalle Alonso y muchos otros. Con la iluminación eléctrica, él se ha impuesto victoriosamente en la decoración interior. Y así, pequeños talleres de herreros-decoradores se han convertido, sin perder ninguno de sus méritos en cuanto al arte, en verdaderas usinas metalúrgicas, capaces de suministrar hermosas piezas de hierro forjado al país entero.

Digamos, para terminar, que el arte del hierro trabajado no se ha constreñido a la imitación de los modelos clásicos de los diversos países; la buena levadura del modernismo, que ha metamorfoseado los modelos de los papeles pintados y de los tejidos, las formas cerámicas, y los mobiliarios, se infiltra cada vez más en el metal trabajado. Los agrupamientos industriales comprenden que su interés es de unirse a los decoradores. Y esperamos que de su esfuerzo concertado salgan los modelos que han de ilustrar en el futuro la arquitectura del presente.



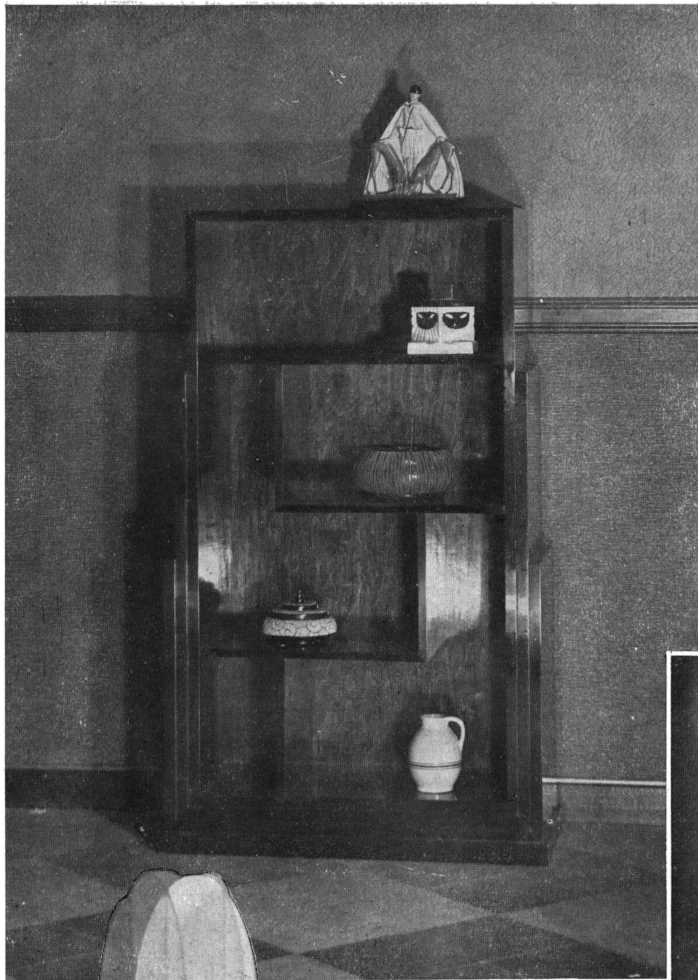
Aldabón
por
Thenee

Abajo: Mesita de centro, tapa marqueterie en raiz de abedul: tres patas en ébano y base exagonal de macassar. El cristal es Daum, Nancy.



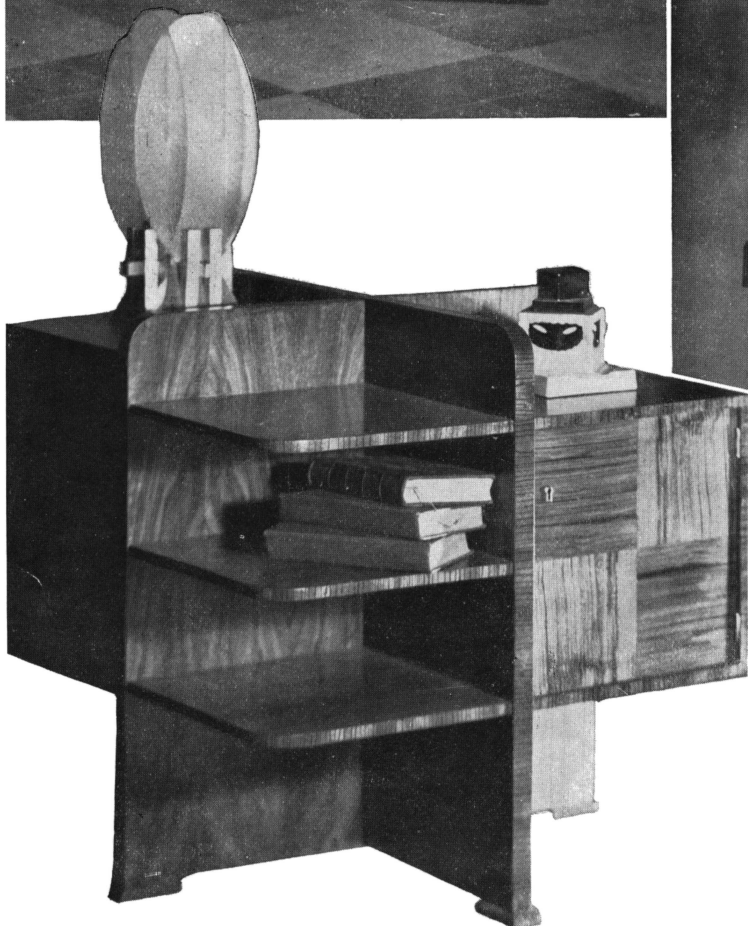
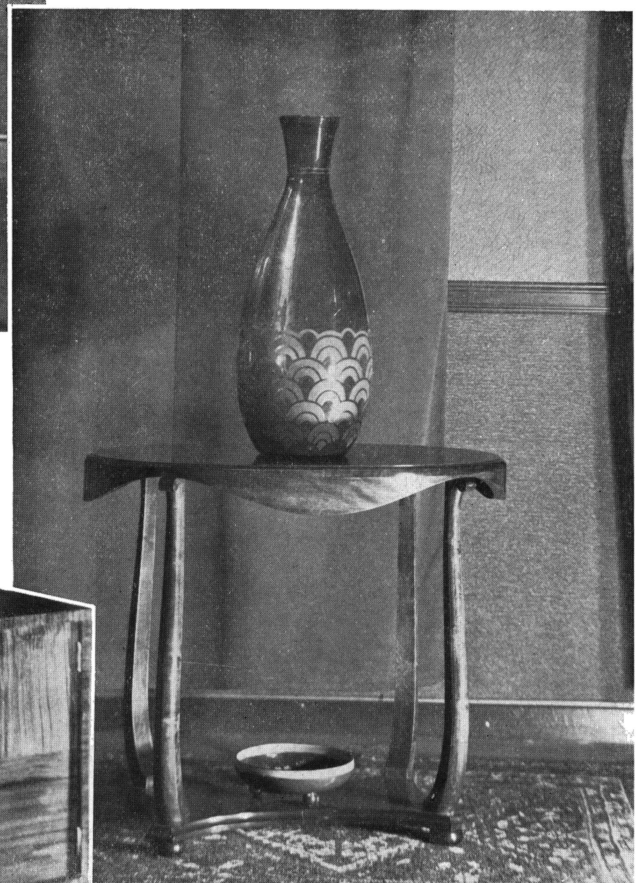
Arriba: Mesa de centro rectangular con ángulos truncados y patas en ángulo diedro. Tapa de marqueterie. Potiche de porcelana craquelé.





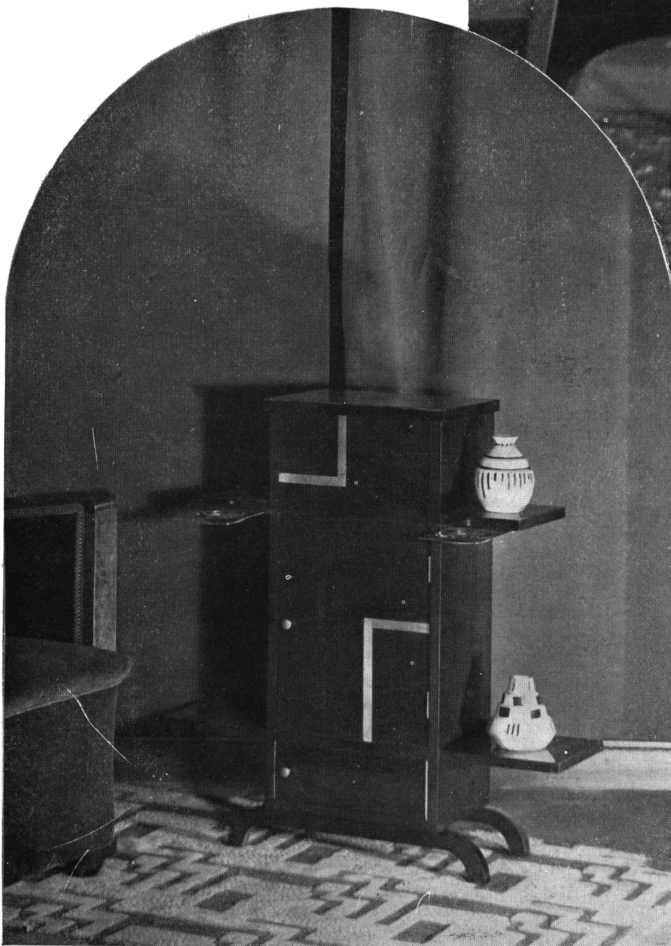
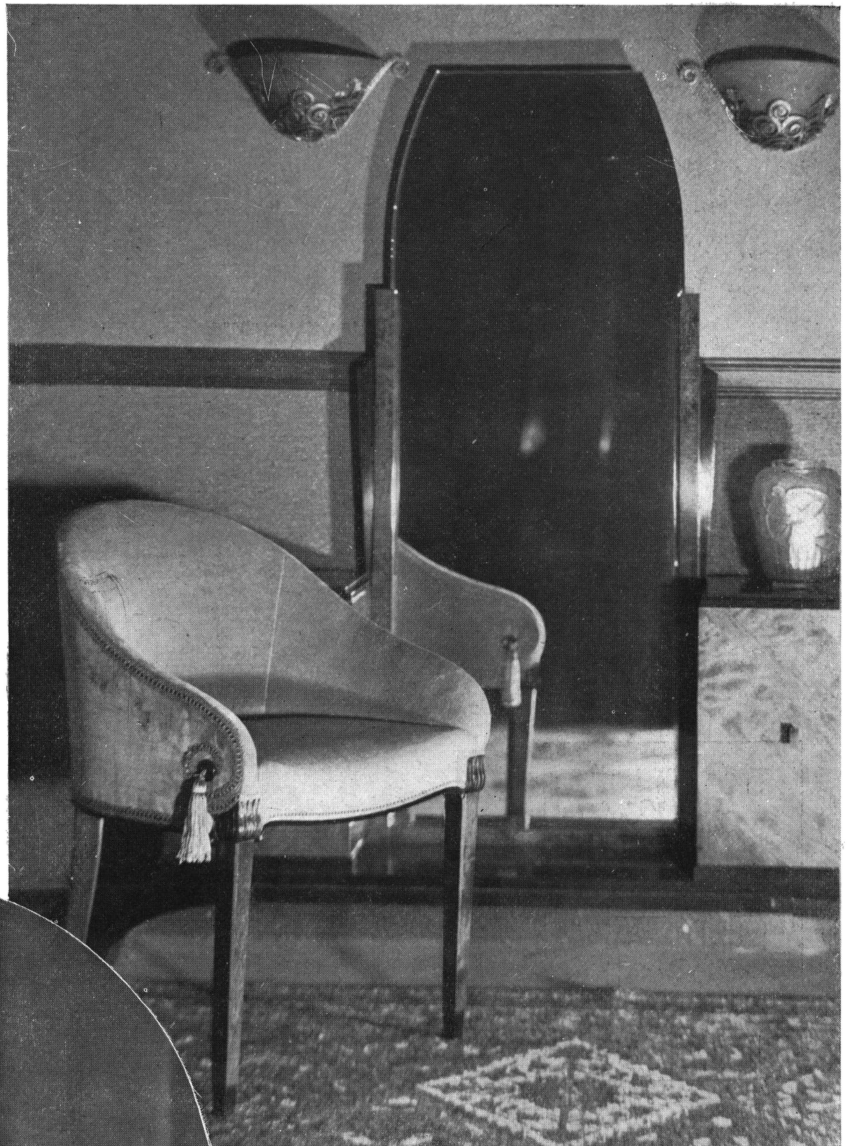
A la izquierda: Estante para libros en abedul y filetes de ébano.

Abajo: Mesita de centro ovalada en abedul color ámbar. Tapa de marqueterie. Cristal de Daum, Nancy.



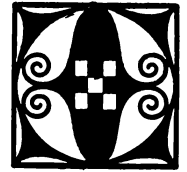
A la izquierda: Mesita de centro, cigarrera, licorera y biblioteca en Nogal de Caucasia. Velador de Pottier en metal al cromo-niquel y cristal esmerillado.

Abajo: Mesita fumoir en palisandro con tapa para caja de cigarros y dos ceniceros extensibles.



Arriba: Silloncito de boudoir en abedul tapizado en terciopelo de color bois de rose.

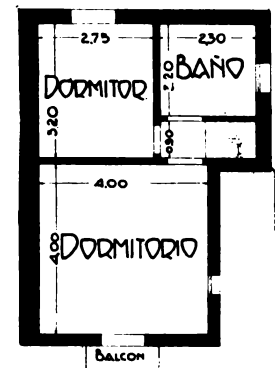
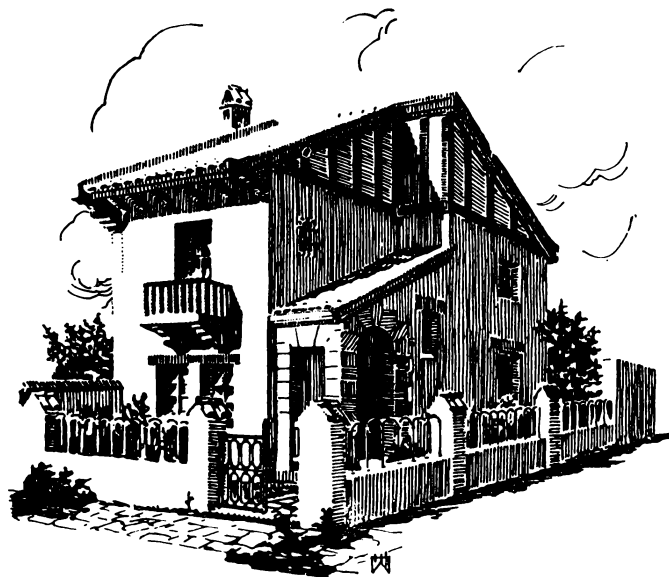
**Algunos Muebles de
V. D. Romanelli**



EL PROYECTO DE ESTE MES



PLANTA BAJA



PLANTA ALTA

Una pequeña casa habitación en Bahía Blanca

*Proyecto de la sección arquitectura de
F. Marseillan y Cía. de Bahía Blanca.*

Esta casita muy adecuada para ser construída en lotes de pequeñas dimensiones, tiene la siguiente distribución:

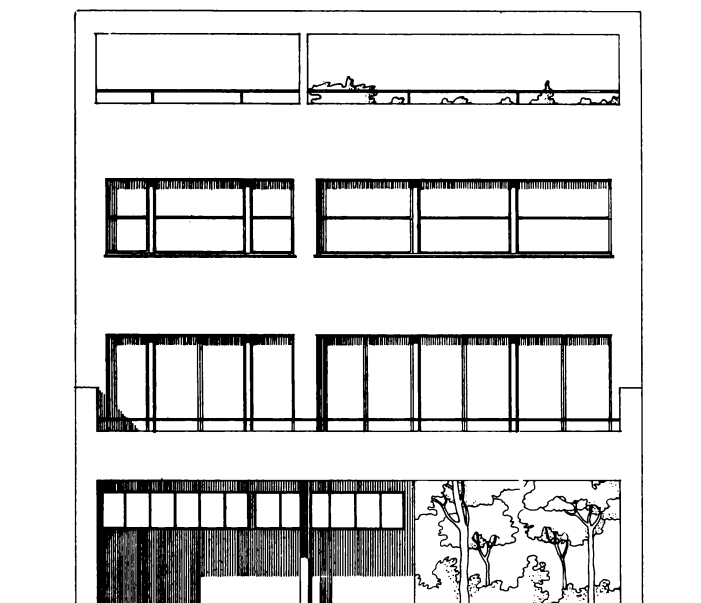
EN LA PLANTA BAJA. — Un porch de entrada, un recibo comedor, un comedor de diario o pequeña habitación, cocina y despensa.

EN LA PLANTA ALTA. — Dos dormitorios el baño.

Fué construída en un terreno en esquina de

m. 8,66 x 20.— y su costo, completamente terminada con verja, muros de cerco y un garage fué de \$ 9.500.

El techo de tejas españolas con su amplio alero al frente, la decoración de su porch en imitación piedra y el balcón de madera encuadrarán su arquitectura en el moderno estilo vasco, justificando también la especial disposición dada a los techos.



EN EL ESTILO MODERNO

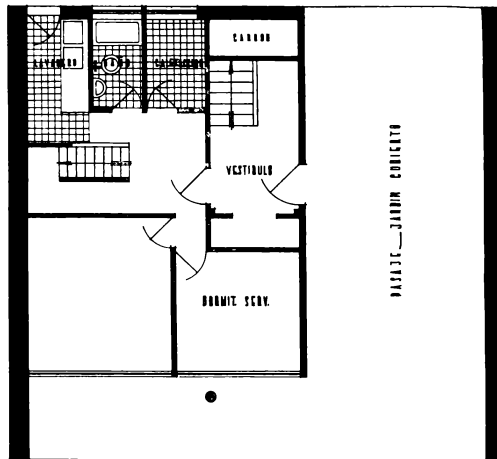
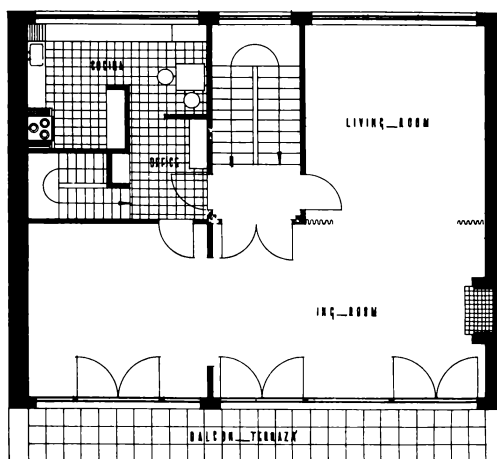
RESIDENCIA PARTICULAR EN BELGRANO

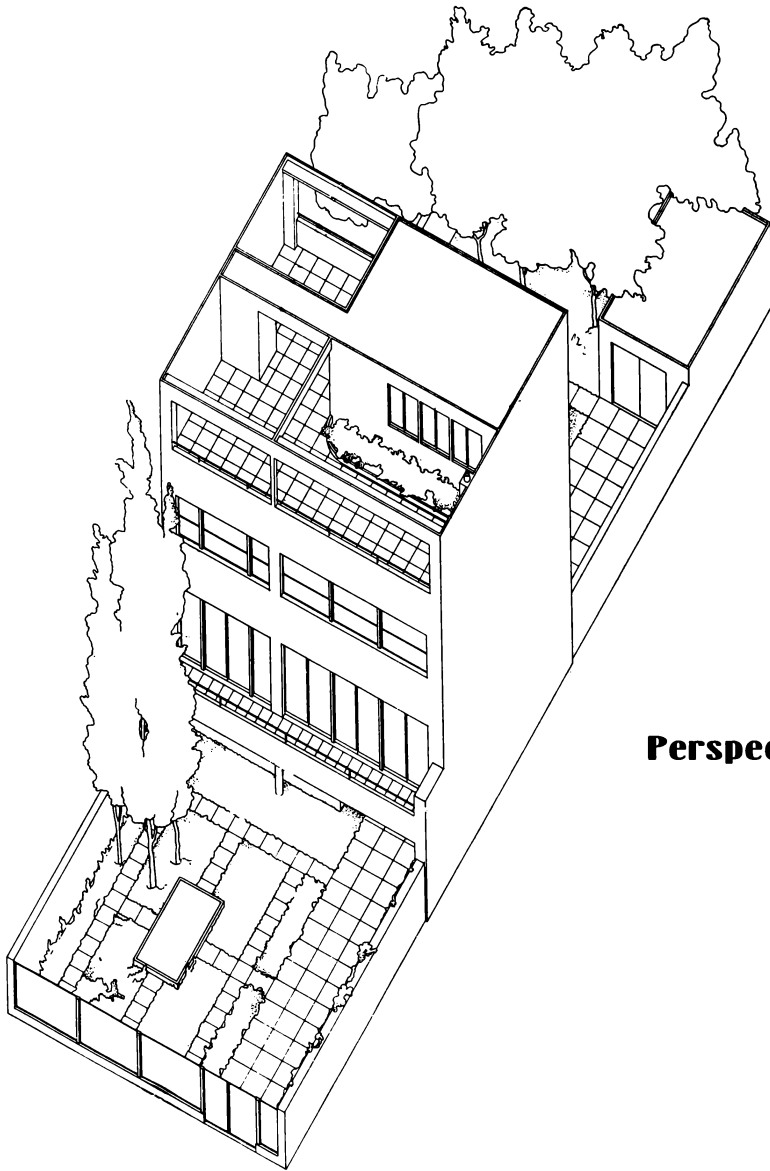
Proyecto del Arq. Alberto Prebisch

El proyecto de residencia privada que publicamos responde, como se ve, a las más recientes tendencias de la arquitectura. El autor ha querido apartarse voluntariamente de lo que se ha dado en llamar entre nosotros "Arquitectura Moderna", y que no es otra cosa que una simple renovación o simplificación decorativista del ornamento arquitectónico. Aquí el ornamento no existe, y la novedad reside más que todo en la propia concepción de la obra, de la que el estilo no es más que una simple resultante.

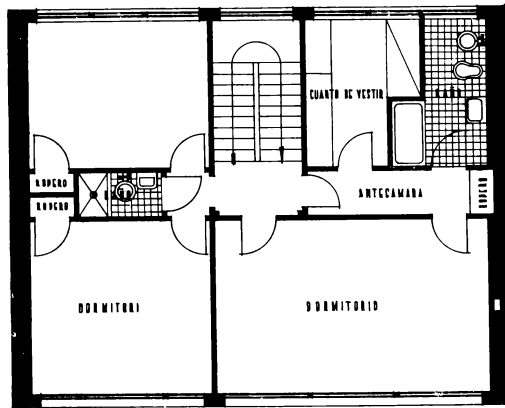
Esta residencia se levantará en Belgrano, a proximidad de las Barrancas, en un terreno arbolado y limitado al fondo por una cortina de eucaliptus gigantes. Una de las primeras preocupaciones del arquitecto ha sido la de conservar el aspecto agreste del sitio, contrariamente a lo que se ha hecho por lo general en las construcciones vecinas, cuya arquitectura ha sido concebida sin tener en cuenta para nada esa circunstancia. Ello explica el partido adoptado por el autor del proyecto. La planta baja, con escasa superficie edificada, —la necesaria para alojar los servicios generales de la casa—

presenta un ancho pasaje cubierto bajo el cual se ha prolongado el jardín con sus canchales de flores y sus grandes losas de cemento, en cuyas juntas crece libremente la yerba. Dicho pasaje viene a formar como un marco amplio y luminoso al fondo arbolado del terreno. El primer piso, destinado a la recepción presenta al frente un espacioso balcón terraza, sobre el que están dispuestos el comedor y el living-room formando un solo ambiente iluminado por amplias vidrieras. En el segundo piso se han distribuido los dormitorios según un programa estrictamente establecido por el propietario. En cuanto a la azotea, presenta particular interés el partido que el arquitecto ha sabido obtener de este lugar que una costumbre demasiado arraigada entre nosotros ha convertido en el sitio vergonzante de la casa. En el proyecto que publicamos, un gran "studio" rodeado de terrazas jardín ocupa la azotea, aprovechando el aislamiento y la tranquilidad necesarias al fin a que está destinado. En verano esta azotea puede convertirse —mediante un entoldado cuyo emplazamiento está previsto y forma parte de la arquitectura de la casa— en un gran patio cubierto.

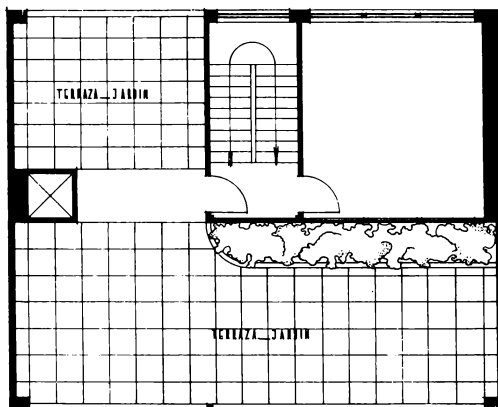
**Planta baja****Primer piso**



Perspectiva



Segundo piso



Terraza jardin



BIBLIOTECA



La Pintura Plástica en la Decoración de Paredes

por *LUIS H. WATERS*

Una de las cosas que hay que tener muy en cuenta al construir nuestras casas, para que resulten más atractivas e interesantes, es el acabado que deben recibir las paredes, pues es importante que ellas rodeen, que envuelvan, por decir así, a las habitaciones en una atmósfera de intimidad y de belleza, prestando un fondo que realce el valor de los cortinados y de los muebles.

El color ha asumido un papel de gran importancia en la decoración moderna; de tanta importancia, que ha llegado a encontrar oportunidades de expresión en el rosa de la estufa y en el lila pálido de la bañera. Pero también han empezado a apreciarse las ricas cualidades decorativas que se esconden en ciertos acabados, que permiten crear una infinita variedad de ambientes.

Entre los materiales que la moderna industria pone a la disposición del decorador que lo ayudan a dar el necesario carácter y riqueza a las paredes, está la pintura plástica, material que combina al mismo tiempo la granulación o textura y el color. Esta pintura plástica viene en forma de polvo y lista para ser mezclada con agua y aplicada a la pared con un pincel, exactamente como se hace con la pintura común. En cuanto al color, se mezcla directamente con ella, o con un barnizado impermeable que se aplica ulteriormente. El resultado es un recubrimiento granulado, parecido al que se ve a veces en los exteriores de las casas, sólo que es de un grano mucho más fino y también infinitamente más flexible cuando se quieren obtener de este material, los más variados efectos de forma y color. Práctica-



mente los efectos que se pueden conseguir no tienen otro límite que el de la imaginación del que lo emplea.

Con la carpintería oscura y las vigas rústicas de ciertos interiores, se recomienda un terminado basto e irregular. La huella de la cuchara de albañil o de la mano del obrero que trae con ella esa intimidad de las vigorosas obras de los días medievales ha de ser claramente visible. Tales paredes deben ser glaseadas en tono pergamino, de manera que armonicen con los colores oscuros de la carpintería, frotando fuertemente el barniz de las partes en relieve, para hacer resaltar las pintorescas cualidades del acabado.

Una pared tratada en esta forma es muy interesante y ofrece un fondo encantador, lo mismo para los cortinados de hilo en tonos vivos, que para alguna silla o cómoda pintada al laqué rojo o para adornos de cobre y alfarería en diseños antiguos.

Al presente una ola de interés en el movimiento moderno se hace sentir en el país. Este movimiento se hace notar por una extremada simplicidad, una tendencia hacia la geometría en el diseño que resulta del predominio de

líneas rectas y ángulos, y un acentuado énfasis en las masas, en la estructura misma antes que en el adorno. Mientras que en Alemania este movimiento se acusa por los colores vivos y los contrastes brillantes, en Francia predominan los sutiles tonos medios, las gradaciones neutrales y el uso extensivo del beige del plateado en las decoraciones.

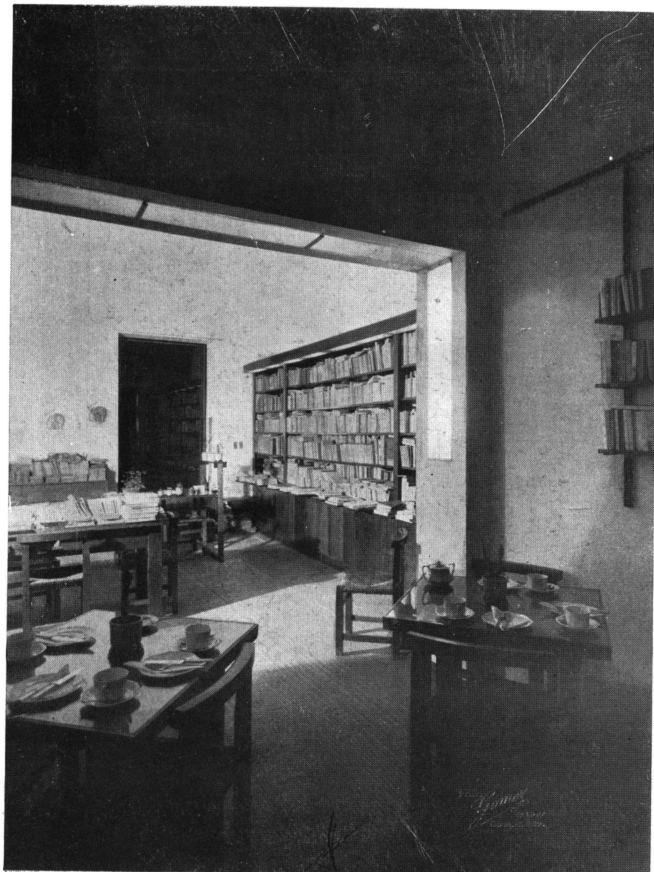
Los modernos nos han enseñado mucho, no solamente en la eliminación de lo supérfluo y en el uso científico de los colores, sino en el aprecio de las bellezas naturales que residen en el veteado de los mármoles, en la textura de las maderas, en el manchado de las pieles, sin excluir las de los reptiles y en el aspecto general de algunos compuestos artificiales tales como las lacas y las pinturas plásticas. Dichos compuestos son el producto de las exigencias y la ingeniosidad de nuestra época y es muy natural que sean particularmente aplicables a nuestras necesidades. Sobre todo la pintura plástica que presta carácter, emoción y juegos de luz y sombras a las paredes lisas, es especialmente apropiada para realzar, con un poco de vibración y de sutileza de diseño, las líneas severas del interior moderno.



LOS COMERCIOS DE HOY

La Boutique
LIBRERIA y TEA-ROOM
Carlos Malbranche Arq.





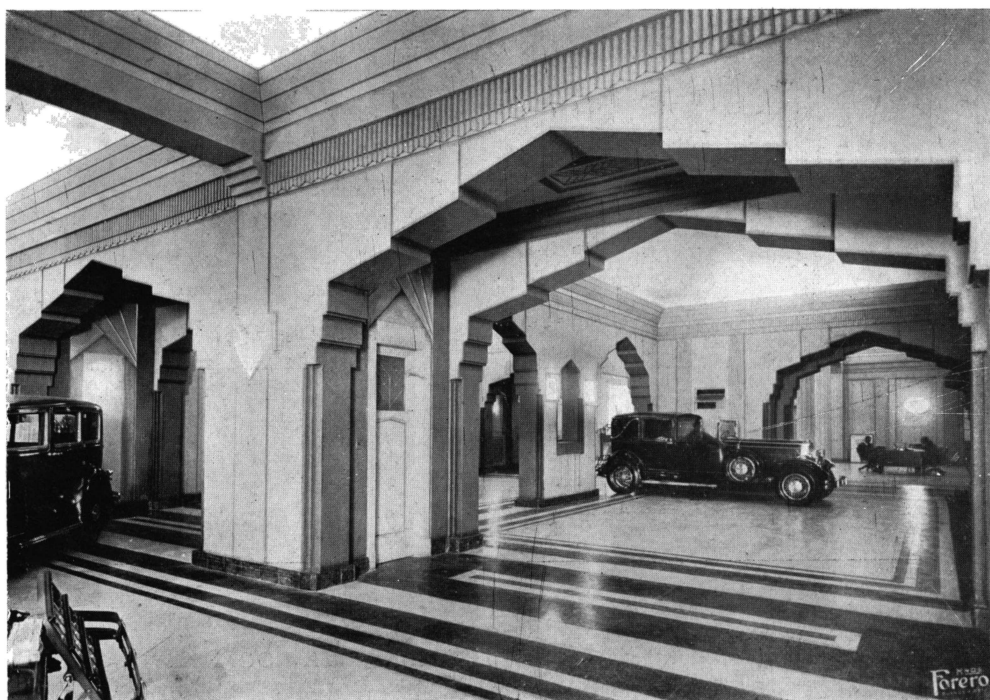
La Boutique
LIBRERIA y TEA-ROOM
Carlos Malbranche Arq.



La Boutique
LIBRERIA y TEA-ROOM
Carlos Malbranche, Arq.

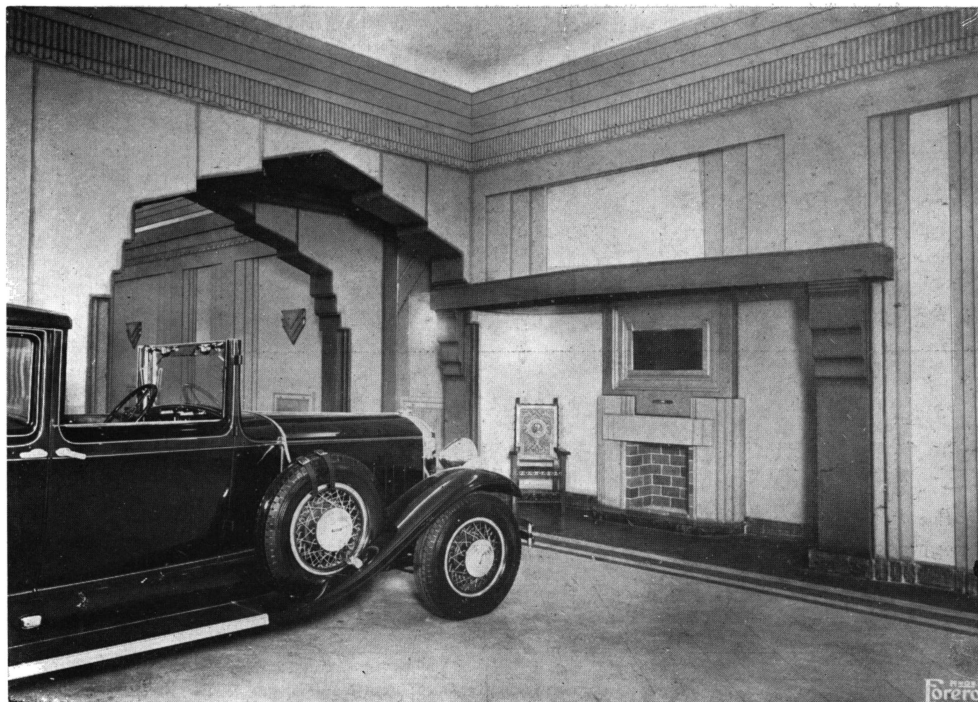
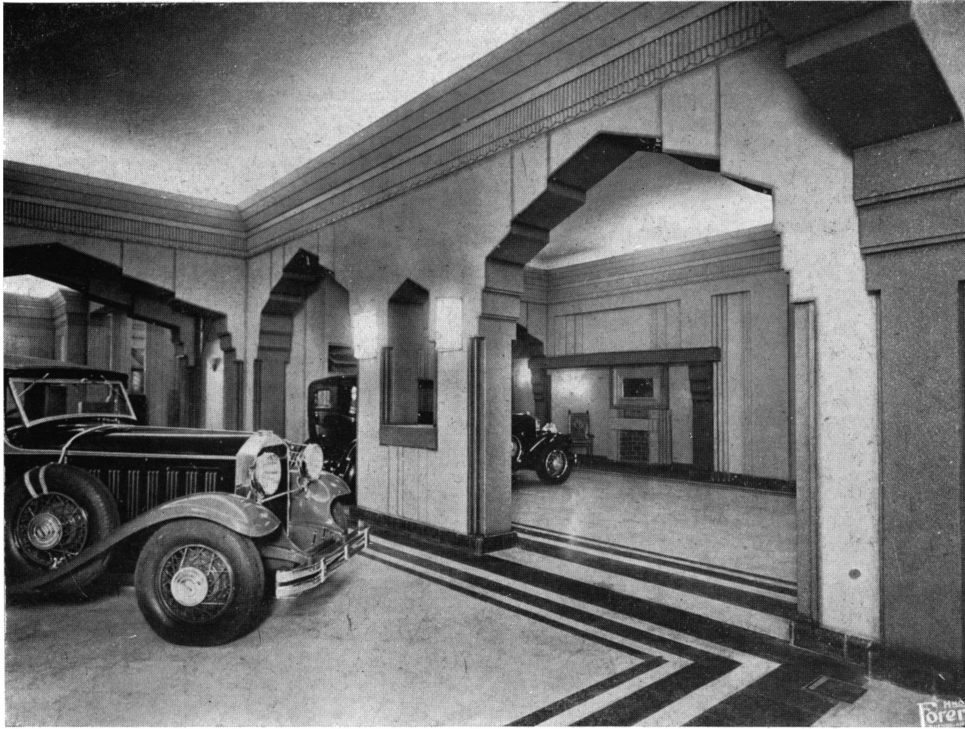


Salon de venta de los auto-
móviles Pierce Arrow



ING. DE LA PUENTE Y BUSTAMANTE

Salon de venta de los auto-
móviles Pierce Arrow



ING. DE LA PUENTE Y BUSTAMANTE

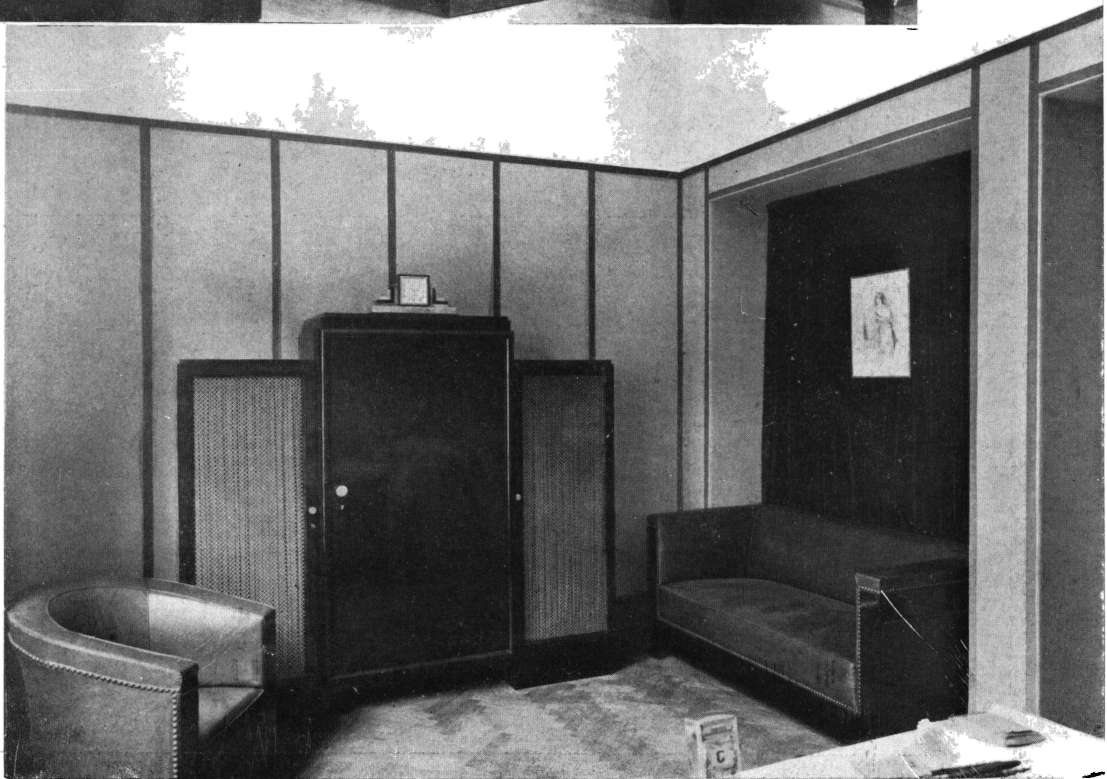


DOS OFICINAS MODERNAS

Roberto Lefevre, Decorador

Oficina del Sr. Lefevre. Paredes color beige, con guarda amarillo-oro. Muebles en caoba clara, sillones en terciopelo anaranjado.

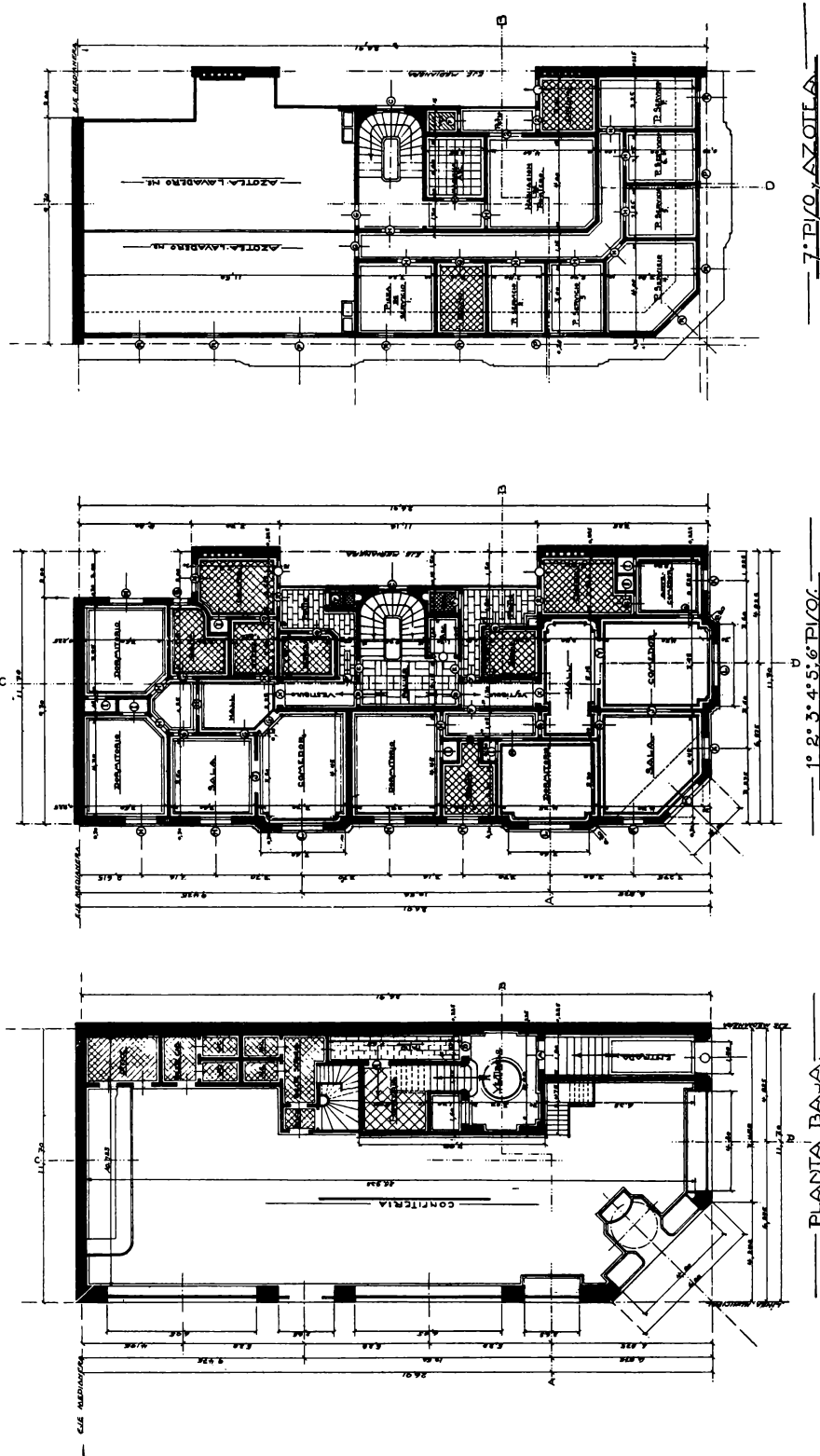
NUESTRA ARQUITECTURA



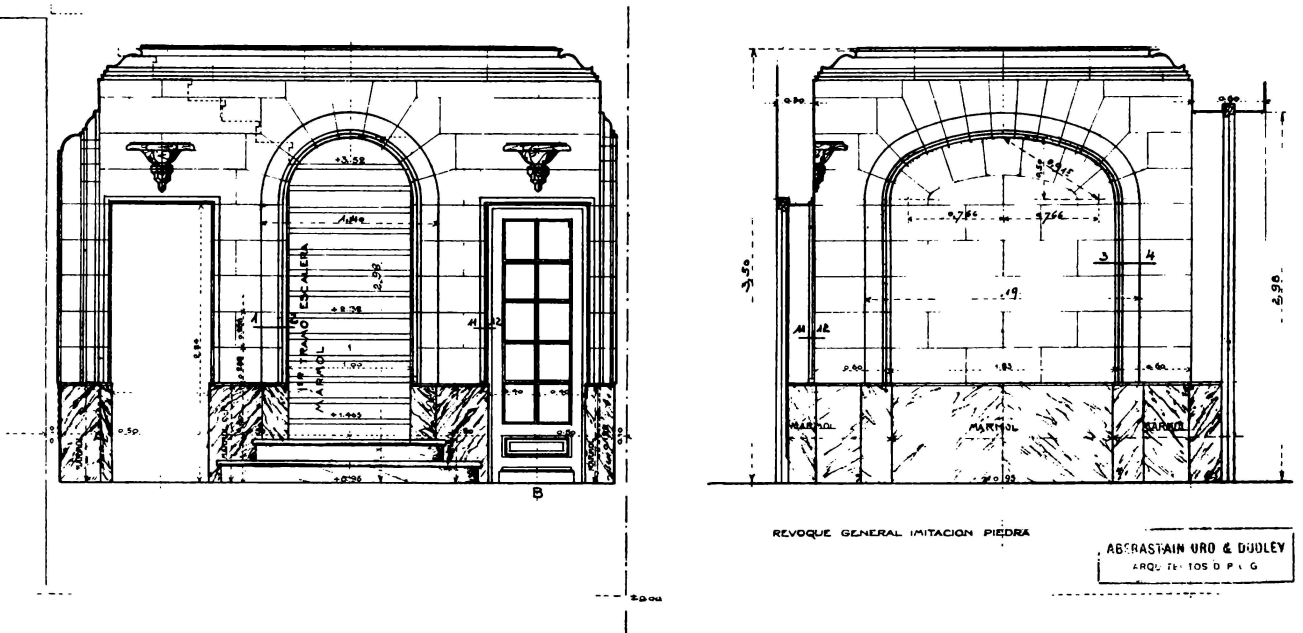
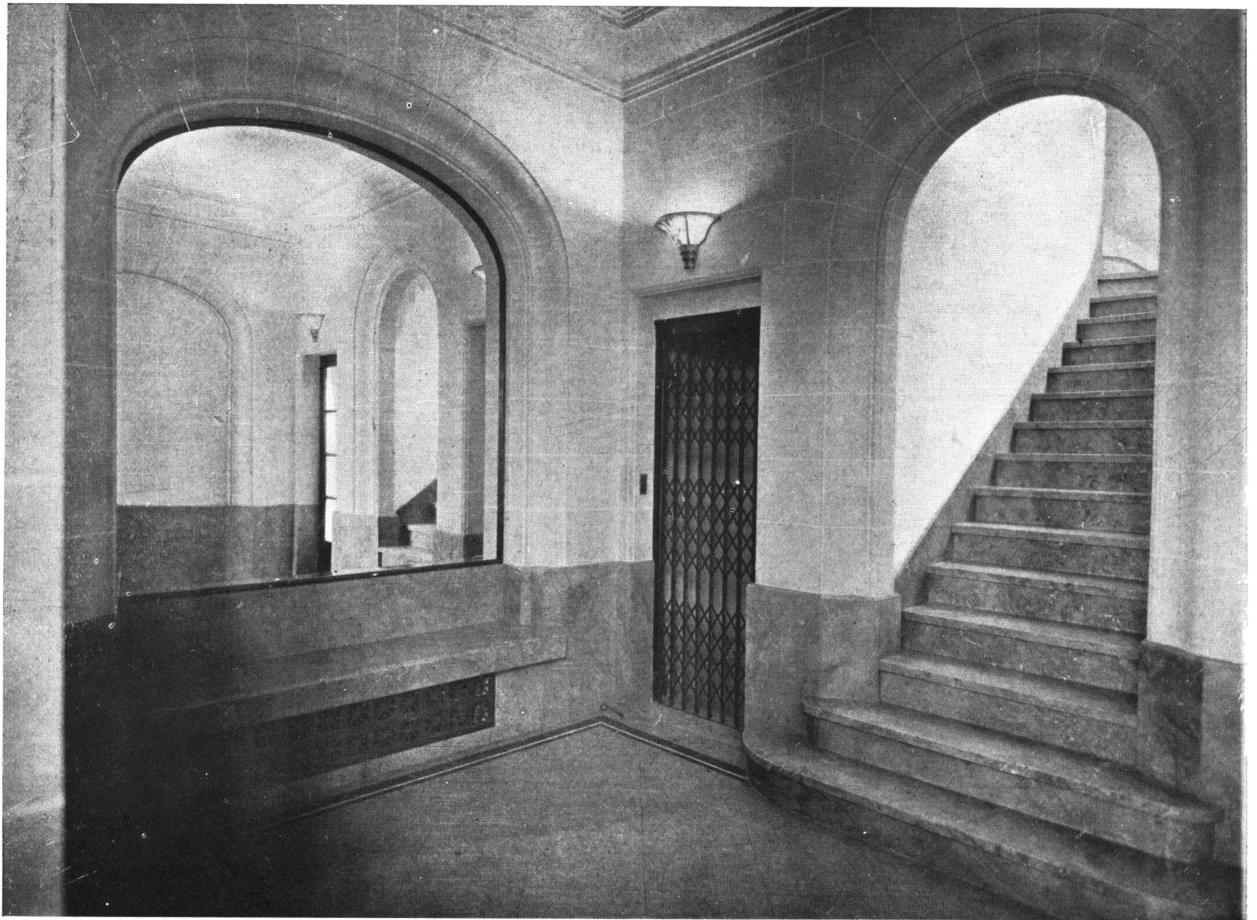
Oficina del Sr. Emilio Saint. — Paredes en color masilla, con filetes habano oscuro. Muebles en palisandro. — Tapa del escritorio en mármol Napoleón. — Sofá y sillones en cuero habano claro.



Casa de renta Rivadavia y Membrillar
Propiedad de la sucesión Dacharry
FACHADA
Aberastain Oro y Dudley, Arqs.



Casa de renta Rivadavia y Membrillar
Propiedad de la sucesión Dacharry
PLANTAS
Aberastain Oro y Dudley, Arqs.



Casa de renta Rivadavia y Membrillar
Propiedad de la sucesión Dacharry
VESTIBULO GENERAL
Aberstain Oro y Dudley, Arqs.



Casa de renta Rivadavia y Membrillar
 Propiedad de la sucesión Dacharry
 DOS VISTAS DEL LOCAL PARA NEGOCIO
 Aberastain Oro y Dudley, Arqs.

FILMERO TECA	
F. A. D. U.	
ENTRADA	05/01/13
ORIGEN	Ej. 2
Desconocido	