

NUESTRA  
ARQUIT  
39  
10/32

# nuestra arquitectura



10

7  
octubre de 1932



# EL EDIFICIO MAS GRANDE DEL MUNDO *y*

EL EDIFICIO MAS ALTO DEL MUNDO

— ambos completamente equipados  
con materiales eléctricos



MERCHANDISE MART-Chicago...

EMPIRE STATE BLDG.- N. York...

uno sobresaliente en tamaño; otro  
en altura... Distintos en diseño arquitectónico... ofre-  
ciendo problemas de instalación eléctrica enteramente  
diferentes entre sí...

Sin embargo, para satisfacer a la perfección las exi-  
gencias de ambos, se han utilizado materiales de  
instalación e iluminación G-E.



CHICAGO  
MERCHANDISE MART  
Ingenieros - Arquitectos:  
Graham, Anderson,  
Probst y White  
Contratistas de Electricidad:  
A. L. Shulman Electric Co.

EMPIRE STATE BLDG.  
Ingenieros - Arquitectos:  
Shreve, Lamb y Harmon  
Contratistas - Electricistas:  
L. K. Comstock & Co.  
Ingenieros - Electricistas:  
Meyer, Strong & Jones, Inc.

# GENERAL ELECTRIC

Victoria 618

SOCIEDAD

ANÓNIMA

Buenos Aires

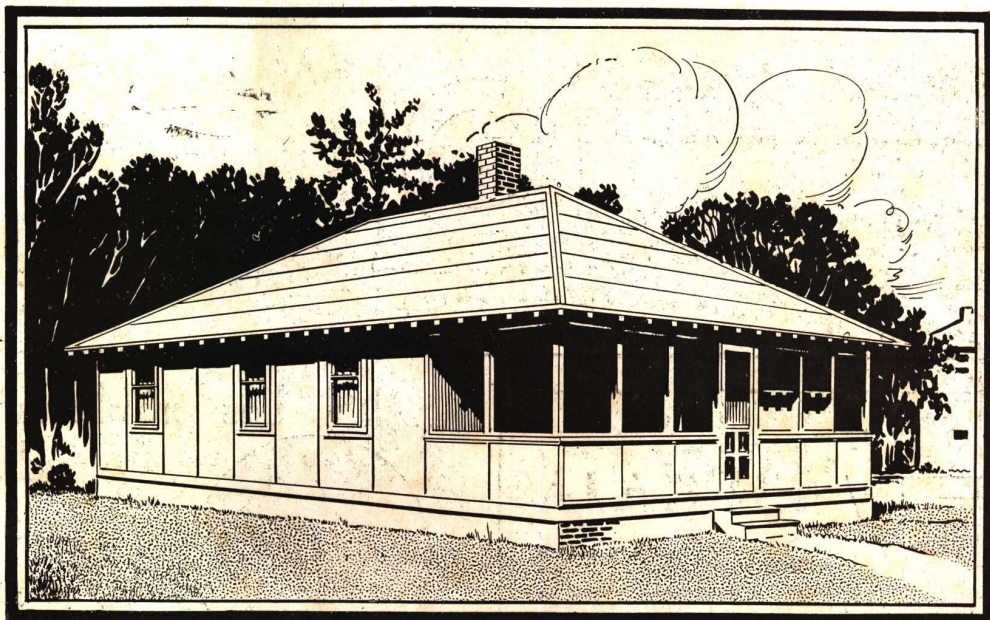


# CELOTEX

Y SUS 10 VENTAJAS PRINCIPALES

Ventaja No. 8

CELOTEX es de una gran durabilidad.



Las planchas de CELOTEX son impermeabilizadas durante su fabricación a fin de hacerlas altamente resistentes a la humedad.

CELOTEX, debidamente protegido con pintura, como la madera y otros materiales de construcción resiste perfectamente al tiempo. En casas construidas hace varios años en localidades donde la caída anual de lluvia es de más de 1.50 metros,

CELOTEX, usado *al exterior* ha resistido perfectamente y se encuentra hoy en perfectas condiciones.

Las habitaciones forradas con CELOTEX son higiénicas, abrigadas en invierno y deliciosamente frescas en verano. CELOTEX AISLA A LA VEZ QUE CONSTRUYE. Reduce considerablemente los ruidos. Es fácil de aplicar, tanto a edificios ya contruidos como por construir.

Solicite, sin compromiso alguno para Vd. muestras y mayores detalles a la

COMPANÍA COMERCIAL

**Kreglinger & Van Peborgh Ltda. (S.A.)**

SECCION MATERIALES

CANGALLO 380  
4.º piso

U. T. 33, Avenida 2001-7 — C. T. 3424 Central

BUENOS AIRES





# CAL HIDRATADA MALAGUEÑO

(CAL DE CORDOBA APAGADA EN POLVO)

Elaborada en las Canteras de Malagueño de propiedad de los Sucesores del Dr. Martín Ferreyra

**Peso 429 qrs. el litro - Volumen  $2\frac{1}{3}$  mtr.<sup>3</sup> la ton.**

Producto de absoluta pureza e indiscutible calidad.

El mejor aglomerante para frentes, revoques, colocación de azulejos y mosaicos.



en bolsas de papel

Distribuidores:

**Mignaquy & Cía.**

1235 - Rivadavia - 1245

Teléfonos: 37, Rivadavia 0071 al 0074

Existencia permanente en nuestros depósitos

Aristóbulo del Valle 701

Un. Teléf. 21, Barracas 2488

ABONA

**5** EN CAJA  
D E  
AHORROS

**Banco  
Popular Argentino**

FUNDADO EN 1887  
CASA CENTRAL  
FLORIDA  
ESQUINA  
CANGALLO

CAPITALES Y RESERVAS  
AL 30 DE ABRIL DE 1932  
**\$ 65.506.465.11**

Confíenos la custodia de sus valores y la administración de sus bienes

56 n  
u  
e  
s  
t  
r

Arquitectura

Los problemas de la  
edificación  
moderna

perfectamente  
cristalina y libre  
de sales nocivas  
y perniciosas.

Se obtiene mediante la instalación de un  
equipo **REFINITE**  
Clarificador y Ablandador de Agua

Obtendrá el agua ideal para todos los usos domésticos, al mismo tiempo que protegerá sus instalaciones evitando la formación de depósitos e incrustaciones en cañerías.

Solicite folleto explicativo y lista de instalaciones efectuadas en la Capital

**REFINITE**  
TRADE MARK

Concesionarios Generales  
Argentina - Uruguay - Paraguay

**A. E. ROUTIN & CO.**

Oficinas Edificio Banco Popular Argentino  
FLORIDA 229 - BUENOS AIRES



SOLICITE MUESTRAS

80 TIPOS DISTINTOS

SUPER

IGAM  
"M"

**MATERIAL PREPARADO PARA  
REVOQUES DE FRENTES**

**DURO COMO LA PIEDRA - IMPERMEABLE  
NO SE MANCHA - NO SE AGRIETA**

VICTOR MAGGI  
UNICO  
FABRICANTE  
PICHINCHA 1245  
U. T. 23, B. ORDEN 0826 - BUENOS AIRES

al escribir a los anunciantes sirvase mencionar  
nuestra arquitectura

arquitectura

n  
u  
e  
s  
t  
r  
a

57





# GUIA PROFESIONAL



**Dr. Oscar Meana**  
Asuntos Civiles y Comerciales  
Paraguay 646 U. T. 31 - 1281



**Dowling y Baker**  
Ingenieros Constructores  
25 de Mayo 287 - U. T. 33 - 5166

**Arturo García Castro**  
Ingeniero Civil  
Empresa Constructora  
Perú 84 U. T. 33 - 0651

**Ernesto Gramondo y Cía.**  
Empresa de Construcciones  
Sarmiento 643 U. T. 31 - 2376

**Migone y Maurette**  
Ingenieros  
Empresa Constructora  
Tucumán 1393 U. T. 38 - 2991

**José Oettel**  
Empresa de Construcciones  
Sarmiento 4470  
U. T. 54, Darwin 5318

**F. Giannetto**  
Sarmiento 459 U. T. 31 - 3893

**Sartora e Hijos**  
Empresa Constructora  
Perú 84 Buenos Aires U. T. 33-8954  
Córdoba 2628 Mar del Plata U. T. 1206



**A. Larochette**  
Vte. Lopez 1985 U. T. 41 - 4361

**Geza Tauszig**  
Membrillar 869 U. T. 63 - 1470

**Liotard y Horne**  
Av. Alvear 1816 U. T. 44 - 4597

**Marcelo Nery**  
Empresa de Yesería  
Decoración de Interiores  
Falucho 70 U. T. Lomas 1016  
Lomas de Zamora (F. C. S.)



**Alejandro Paladini**  
Estufas, Esculturas, y Frentes  
Gazcon 1222 U. T. 71 - 3456

**Mosto y Zanelli**  
Gazcon 1222 U. T. 71 - 3456



**• Kará •**  
Fachadas e instalaciones modernas  
Stands, Pabellones y Kioscos  
Av. de Mayo 1370 - U. T. 38-0561



**Pablo Baumel**  
Contratista  
Frentes, Yesería y Estuco  
Aviles 2969 U. T. 73, 2518



**Jorge Dierval**  
Córdoba 1162 U. T. 44 - 5107

**Diewald y Kahn**  
C, Pellegrini 870 U. T. 41 - 3680



**V. y H. Bateller**  
Cangallo 1433 U. T. 38 - 4850

**R. Paz, Humar y Cía.**  
Limpieza de Obras, Rasquetado y Lustraje de pisos y Lustraje de mosaicos  
R. de Janeiro 581 U. T. 60-4137



**Juan A. Amicone**  
A. Thomas 1091 U. T. 54 - 1239



**Segundo Gauna**  
Empresa de Pintura y Decoración  
Barrientos 1580 U. T. 44-0445

**Lamberto Grazia**  
Pintor Decorador  
Talcahuano 1235 - Buenos Aires  
U. T. Plaza 0960

**José Espi**  
Marmol 493 U. T. 60 - 0231

**Juan Wachtel y Cía.**  
Cramer 1140 U. T. 73 - 2183

**José Zarattini**  
Empresa de Pintura y Decoraciones  
Malabia 2255 U. T. 71-4415

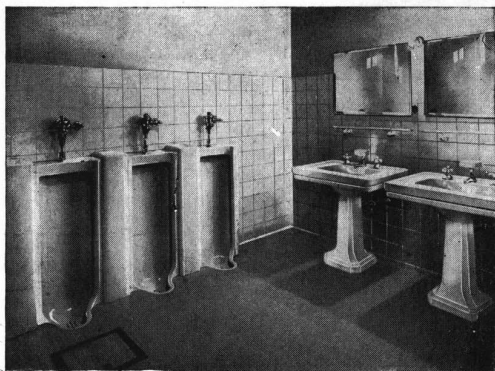
**Luis Svabeñik**  
Pintor y Decorador  
Terrero 727 U. T. 63 - 2934



**Miguel Casanova e hijos**  
Vitraux D'Art  
En todos los estilos  
Rivadavia 2260 U. T. 47 - 2475

**Enrique A. Thomas**  
Taller Artístico  
Vitraux D'Art  
Viamonte 1530 U. T. Mayo 2470





## El nuevo PLAZA HOTEL EN BRUSELAS

Completamente equipado con artefactos Sanitarios "Standard" de porcelana vitrificada y Calefacción Central "IDEAL".



Artefactos Sanitarios "Standard" y equipos de Calefacción Central "IDEAL" son adaptables a todos los tipos de instalaciones. Suministramos los artefactos en blanco y los siguientes colores: Ming Green, (verde) Ionian Black, (negro) Rose de Barry (rosa) Clair de Lune Blue, (celeste) Royal Copenhagen Blue, (azul marino) Orchid of Vincennes, (lila) Ivoire de Medici, (marfil) T'ang Red, (rojo)

Al proyectar obras chicas o grandes insista en Artefactos Sanitarios "Standard" y Calefacción Central "IDEAL" Representan la más alta calidad y los diseños más modernos.

# N.V. RADIATOREN

HANDELMY

**"Standard"**  
ARTEFACTOS SANITARIOS

**IDEAL & IDEAL**  
RADIADORES CALDERAS

Visite nuestra Exposición de Artefactos Sanitarios "Standard" y Calefacción Central "IDEAL"

CORDOBA 817

UNION TELEFONICA 41, PLAZA 2094

BUENOS AIRES



# REVISTA DE LIBROS NUEVOS

SUMMA ARTIS (Historia General del Arte), por Cossio — Pijoan. — Volúmenes II y III. — (Ed. Espasa-Calpe. 554 y 546 páginas). Precio: \$ 30.—

El volumen II trata del arte del Asia Occidental (Sumeria, Babilonia, Asiria, Hititia, Fenicia, Persia, Partia, Sasania, Escitia). Se inicia con una interesante comparación entre los artes occidental y oriental, ilustrada con numerosas figuras. A través de las diversas civilizaciones antiguas y ayudado por centenares de fotografías de esculturas, frisos y bajorelieves de los principales museos del mundo, el autor a la par que iba haciendo su lección, ha procurado crear un ambiente a sus estudios; ha conseguido así, mediante un procedimiento semejante al que permitió al historiador Thiery crear alrededor de sus personajes el adecuado "color local" hacer una narración que no pierde en ningún momento su interés. Además de las ilustraciones fotográficas mencionadas hay varias restauraciones hechas por el Institute of Art, de la Universidad de Chicago que contribuyen a acentuar la impresión de realidad viviente que se desprende de la narración.

El volumen III trata del Arte Egipcio hasta la conquista romana y ha sido encarado poniendo en primer plano el factor cronológico. El autor estima que es la única forma de articular la historia de la manera lógica en que se encadenaron los diversos períodos de la civilización viviente. Ha cuidado también como lo dice en un breve exordio "de envolver las obras artísticas con la atmósfera de su propia cultura". Y lo que en ello pudiera perder el relato por su carácter subjetivo gana, indudablemente, en interés.



PLANNING FOR SUNSHINE AND FRESH AIR. por Alfred Hopkins. — Un tomo de 236 páginas. — Precio: \$ 25.—

Este libro, escrito en forma amena, contiene una cantidad de comentarios y sugerencias sobre la casa - habitación, y será leído con igual interés por los profesionales como por cualquier particular. Después de uno de introducción el segundo capítulo trata de

Solares y Orientación y muestra como la colaboración del arquitecto es necesaria para elegir bien el lote de terreno para edificar y hace algunos comentarios sobre la importante cuestión de la orientación.

El tercer capítulo se titula, como el libro, "Proyectando para tener luz del sol y aire puro". En él se señalan las formas más convenientes de agrupar las habitaciones de manera de asegurar las mejores condiciones de ventilación, iluminación, etc. Numerosos planos ilustran las demostraciones del autor. En los capítulos siguientes se analizan los siguientes temas: Tipos, Materiales, Techos y líneas de techos, Variedad de habitaciones, Amueblamiento, y Jardínaje. Se trata, en una palabra, de un verdadero curso sobre como debe practicar la profesión el arquitecto, escrito por un profesional que resume en lo que escribe el resultado de sus propias observaciones y experiencias.



COSTRUZIONE RAZIONALE DELLA CASA, por E. A. Griffini. — 206 páginas. — Precio: \$ 22.50.

Este volumen trata de las nuevas orientaciones en la construcción e interesa grandemente a todos los profesionales progresistas. El arquitecto Griffini desarrolla e ilustra los nuevos sistemas constructivos de práctica corriente, que a igualdad de resistencia y estabilidad, consienten las soluciones más rápidas, brillantes y económicas.

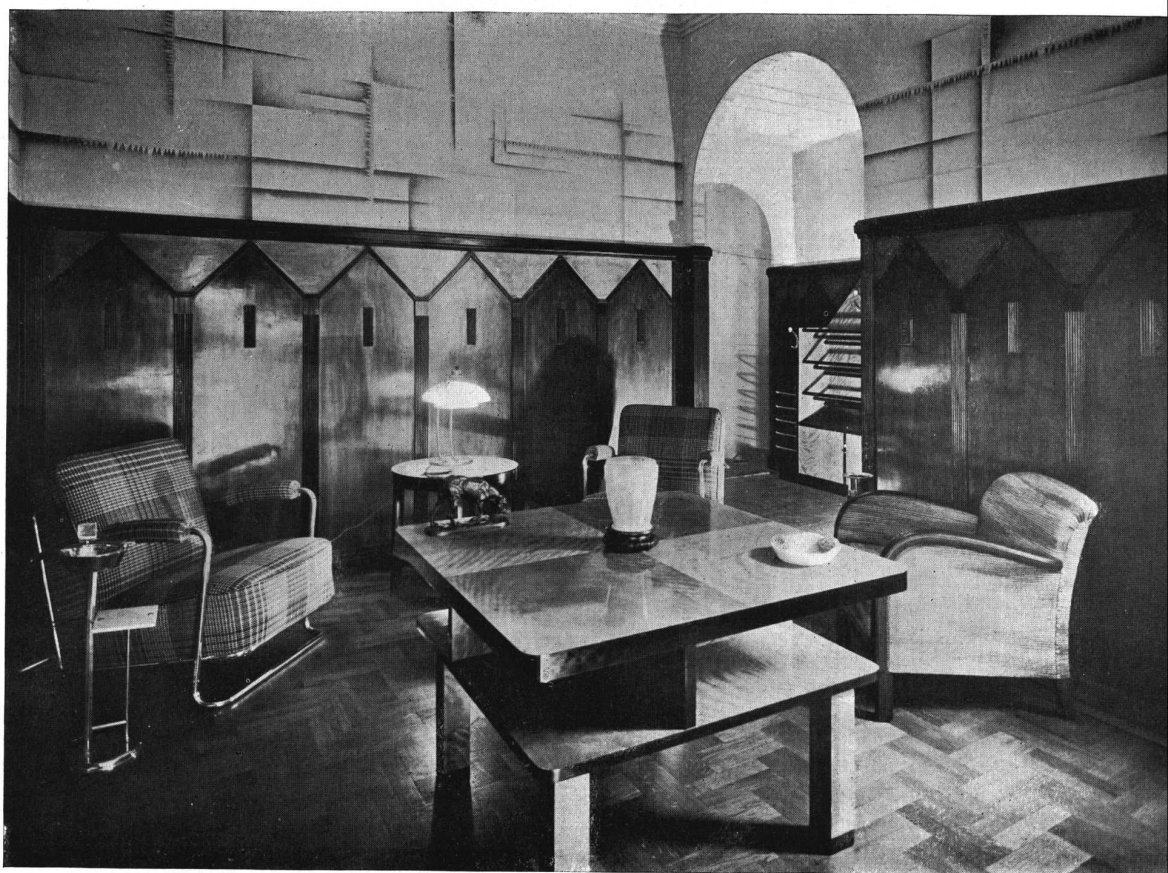
El principio sobre el cual se fundan tales sistemas es el standard, es decir la normalización, que la industria moderna ha introducido ya hace algunos años en ciertas partes de terminado (puertas, ventanas) y que ahora está invadiendo la entera construcción, con resultados realmente notables.

Son descriptos los nuevos sistemas constructivos para paredes, techos, planos, etc., y se enumeran los materiales nuevos para pavimentos como el linoleum, la goma, y otros.

El libro se cierra con algunas páginas dedicadas a la estética de las nuevas construcciones que deben deducirse absolutamente de las formas constructivas, sin artificios ilógicos ni enmascaramientos absurdos.



# MUEBLES CONTÉMPORA



Sala de espera en la casa de un médico, recientemente amueblada por nosotros.

Le invitamos cordialmente a visitar nuestra nueva exposición. Podrá examinar en ella los más nuevos modelos de muebles, artefactos, alfombras y, en fin, todo lo necesario para amueblar "a tono" las más avanzadas creaciones de la arquitectura contemporánea.

## SUIPACHA 245



## Viaje de estudios y reuniones internacionales de arquitectos organizados por L'Architecture D'Aujourd'hui



Una delegación compuesta de 25 arquitectos y urbanistas abandonó París el 26 de Agosto y visitó Riga, Leningrado, Moscú, Kharkow, Dnieperstroi, Kiev, Varsovia y Berlín.

Ese viaje ha sido organizado por la conocida revista francesa L'Architecture d'Aujourd'hui y ha obtenido un pleno éxito.

Los participantes recibieron en todas partes una acogida calurosa. En Moscú se habían organizado tres reuniones y tomaron parte en ella una centena de arquitectos bajo la presidencia del profesor Goldenberg.

El cambio de ideas se realizó especialmente sobre los siguientes temas:

1.º — Formalismo y racionalismo en la arquitectura contemporánea.

Presentaron relaciones los siguientes arquitectos: Frantz Jourdaian, Joseph Hoffmann, Karl Ehn, Egon Riss, Emm, Henvaux, A. Boeken, Lubain Toneff, Prof. Georgyi, P. Arkine, Igher, Babourg, Fischer, Pierre Vago y André Bloc.

2.º — Arreglo de ciudades antiguas y reconstrucción de ciudades antiguas. Simeonov, urbanista en jefe de Moscú, presentó y criticó los diversos proyectos de arreglo y de extensión de esa capital.

Los arquitectos Sebille, Agache y Pingsuson presentaron relaciones e hicieron algunas observaciones.

Después tuvieron lugar dos reuniones en Kharkow, capital de Ucrania.

En Varsovia los delegados fueron igualmente agasajados y tuvieron lugar dos reuniones de interés.



Fábrica de Cofinas  
de Encollar

**Edmundo Lutter**  
Más de 5.000 obras hechas

▼

Alejandro Magañaos Cervantes 1933-37  
Unión Telef. 59, Paternal 2804  
Buenos Aires

L'ARCHITECTURE D'AUJOURD'HUI  
MODERNE BAUFORMEN  
INNEN DEKORATION

### Nuestra Oferta Especial

A todos los profesionales que efectúen la renovación o suscripciones a las publicaciones extranjeras de arquitectura e ingeniería para el año 1933, por nuestro intermedio, concederemos el privilegio de la OFERTA ESPECIAL con motivo de nuestro X aniversario.

Solicítenos precios de las suscripciones que le interesan y detalles sobre nuestra OFERTA ESPECIAL.

○

## ACME AGENCY

Agentes exclusivos de  
L'ARCHITECTURE D'AUJOURD' HUI,  
(La revista más interesante de arquitectura)

Diagonal NORTE 567 - BUENOS AIRES

En uno de sus próximos números, L'Architecture D'Aujourd'hui, que está representada entre nosotros por la Acme Agency, publicará sobre este viaje y los temas discutidos numerosas fotografías inéditas, planos y una parte de las relaciones.

70

n  
u  
e  
s  
t  
r

# Cocinas "Dompé"

Han sido instaladas en la casa suburbana

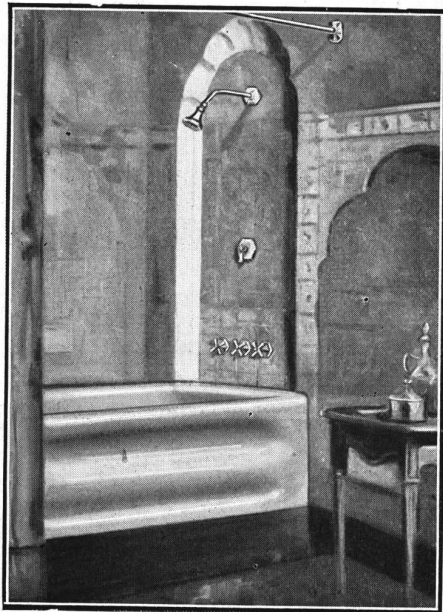
Proyecto del Arq. R. Soto Acebal que se publica en este número.

**DOMPÉ & Co.**  
**SARMIENTO 1327**

arquitectura

al escribir a los anunciantes sirvase mencionar nuestra arquitectura





# ARTEFACTOS SANITARIOS

■ Surtido completo en  
CUARTOS DE BAÑO  
BLANCOS y en COLORES  
Heladeras Eléctricas G. E.

**ASENCLEVER & Cía.**

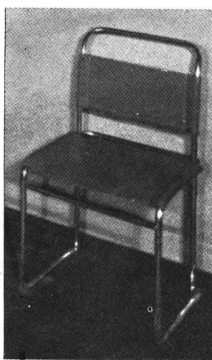
IMPORTADORES

Soliciten Catálogos y Presupuestos:

**BELGRANO 673**

U. T. 33, Av. 1055 al 1059 - Bs. AIRES

## muebles contemporáneos de acero cromado



ofrecemos el mejor surtido de modelos,  
a precios muy convenientes.

ejecutamos cualquier mueble según di-  
bujo del interesado.

garantimos nuestro cromado contra toda  
falla.

**joselevich**  
hnos. y cia.

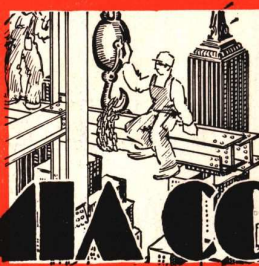
**Sarmiento 835**

n  
u  
e  
s  
t  
r  
o

61



ASEGURE SU CASA  
Y SUS  
OBROS  
EN



MANEJO  
propaganda, publicidad

# LA ECONOMIA COMERCIAL

## COMPANIA DE SEGUROS GENERALES

MAIPU 71  
BUENOS AIRES

Presidente: ESTEBAN BARON  
(DEL BANCO SUPERVILLER Y CIA)  
Gerente: Carlos J. PAGLIEDA NUNEZ

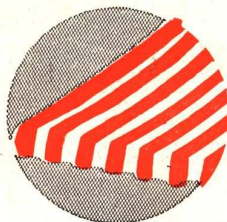
# Sangajol

AGUARRAS Mineral



Con las mismas cualidades que el aguarrrás vegetal, el "Sangajol" tiene sobre aquel la ventaja de su precio: 50 % más barato.

SHELL-MEX ARGENTINA LTD.  
Bmé. MITRE 430 BUENOS AIRES



## TOLDOS

PARA VENTANAS  
PUERTAS y PATIOS



Casa LONGOBARDI

BOLIVAR 280

BUENOS AIRES

# LA ESPERANZA

## EUGENIO P. QUADRI & Cía.



GRAN FABRICA DE  
**MOSAICOS**

425 GASCON 483

FRENTE AL HOSPITAL ITALIANO

U.T. 62 MITRE 0450

U.T. 62 MITRE 2722

C.T. 10 - OESTE

BUENOS AIRES



TALLER DE FOTOGRAFADOS  
**LUIS HEBER**

CLISÉS -- TRICROMIAS -- DIBUJOS

DIRECCIÓN:

ALSINA 1166-68

U. Telef. 38, Mayo 5934

# LOMA NEGRA, S. A.

COMPANIA INDUSTRIAL ARGENTINA

ADMINISTRACION: Bmé. MITRE 478, BUENOS AIRES  
Teléfonos: U. T. 33, Av. 8151 al 54

FABRICAS: LOMA NEGRA (OLAVARRIA) F. C. S.  
Teléfono: 203

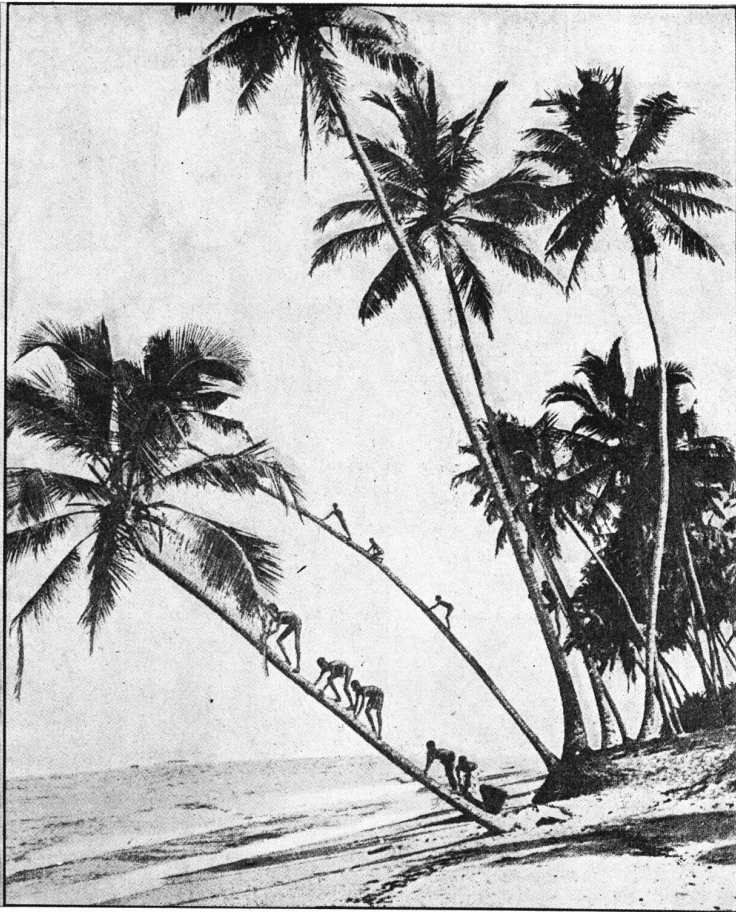


ARENAS - GRANZAS  
ADOQUINES - PEDREGULLOS  
CORDON GRANITICO  
CALES VIVAS HIDRAULICAS  
CAL HIDRATADA MOLIDA "CACIQUE"

Cemento Portland "Loma Negra" (Aprobado) (en bolsas de arpillera y de papel) - Representa Calidad y Economía







**3** METODOS DISTINTOS PARA  
**SUBIR Y BAJAR**

PERO, PARA COMODIDAD Y SEGURIDAD....  
ASCENSORES OTIS

**OTIS** ELEVATOR  
COMPANY

BUENOS AIRES

MONTEVIDEO

ROSARIO

CORDOBA

al escribir a los anunciantes sirvase mencionar  
nuestra arquitectura

arquitectura

n  
u  
e  
s  
t  
r  
o



A LAS POCAS HORAS EL HORMIGON DIO UNA ALTA RESISTENCIA POR HABER SIDO HECHO CON CEMENTO

# 'INCOR'

LA Dirección General de Vialidad de la Nación, hizo construir en la calle experimental de Puerto Nuevo, un tramo de pavimento de hormigón, empleando exclusivamente 'INCOR'.

Los trabajos se efectuaron de acuerdo a las normas usuales para la construcción de pavimentos.

Se hormigonó el día Viernes 13 de Mayo y se libró al tráfico el día Lunes, es decir 60 horas después.

La gran cantidad de carros, camiones y vehículos pesados que a diario transitan por dicho pavimento, pusieron a prueba la alta resistencia y enorme solidez que a las pocas horas da el hormigón hecho con Cemento Portland 'INCOR'. En 60 horas se consiguió con 'INCOR' lo que con un cemento común se hubiera necesitado 20 días.



VIERNES HORMIGONANDO CON 'INCOR'



Calle experimental en Puerto Nuevo de la Dirección General de Vialidad de la Nación



CEMENTO PORTLAND COMUN	CEMENTO PORTLAND 'INCOR'
5 TRISILICATOS 4 DISILICATOS	8 TRISILICATOS 1 DISILICATO



LUNES LIBRADO AL TRAFICO DEL PUERTO

A la izquierda, Demostración gráfica de la diferencia entre el Cemento 'INCOR' y los cementos comunes.

'INCOR' es un Cemento Portland de endurecimiento rápido que no requiere ningún procedimiento especial para su empleo. Se vende en bolsas de papel de 50 kilos cada una.

**COMPANIA ARGENTINA DE CEMENTO PORTLAND**

★ FABRICANTES DE LOS CEMENTOS "SAN MARTIN" E "INCOR" APROBADOS ★  
RECONQUISTA 46 ★ U.T.AV.(33) 5571 AL 5576 ★ BUENOS AIRES



DIRECTOR: W. HYLTON SCOTT - FLORIDA 470 - BUENOS AIRES

# **n u e s t r a a r q u i t e c t u r a**

---

## **S U M A R I O :**

Casa de departamentos neoyorkina - Grabado  
La capacidad profesional y la crisis - Editorial  
Las plantas típicas americanas - Por Horacio Moyano Navarro, Arq.  
Casa suburbana - Por el Arq. R. Soto Acebal  
Librería del Empire State Building - Por los Arqs. Fellheimer y Wagner  
Los ruidos en la edificación moderna - Por O. Hidalgo  
Una radio difusora particular  
La A. M. I. L. A - Por Pietro Lingeri, Arq.

---

# 10

### DIRECCION DE LOS COLABORADORES DE ESTE NUMERO

Horacio Moyano Navarro - Rivera Indarte 371, Cordoba  
R. Soto Acebal - Florida 125, Ciudad  
Fellheimer & Wagner, 155 E 42d, Nueva York, U. S. A.  
O. Hidalgo - R. Saenz Peña 651, Ciudad

### TARIFA DE SUSCRIPCIÓN

Por un año . . . . .	10 pesos
Por seis meses . . . . .	5 "
Número suelto . . . . .	1 "

---

**octubre de 1932**





## LA MAS GRANDE CASA DE DEPARTAMENTOS DEL MUNDO

London Terrace, comprendida entre las Avenidas 9 y 10 y las calles 23 y 24 N. York.  
Un informe dice que en cinco meses de este año, de este difícil 1932, se han firmado 596 contratos de alquiler que suman una renta anual de casi 800.000 dolares.



# nuestra arquitectura

AÑO 4

— BUENOS AIRES, OCTUBRE de 1932

— NÚM. 39

## LA CAPACIDAD PROFESIONAL Y LA CRISIS

Hace algunas semanas que los diarios se ocupaban de la mala situación de una de las Cajas de Jubilaciones; un jubilado conocido nuestro se presentó a fines de Setiembre a cobrar su mensualidad correspondiente a Julio y se entabla más o menos el siguiente diálogo:

No hay plata, señor, hasta la semana que viene.

—Caramba, entonces debe ser cierto lo que dicen los diarios sobre la mala situación de la Caja?

—No, los diarios son siempre alarmistas y agrandan las cosas por prurito de sensacionalismo.

—Es verdad lo que dice; pero no es menos cierto que esta institución, que debía contar por ley con recursos propios, no puede pagar las jubilaciones de Julio en el mes de Setiembre.

—Bueno, es cierto... pero hay que ser optimista.

Nosotros no queremos defender esta filosofía, más peligrosa que el mismo derrotismo; pero creemos que con ser delicada la situación, lo es más por culpa nuestra que de las circunstancias.

Todos los años se vive pendiente de si la cosecha se pierde o no se pierde y aun en los años en que nos castiga alguna catástrofe, — inundación, sequía, langosta, — el país sale adelante; porque si al trigo lo ha echado a perder la roya, o al lino lo ha arruinado alguna helada tardía, nos salvamos con el maíz o con la carne o con la lana. Año a año vivimos angustiados por si la cosecha podrá venderse y siempre acaba por venderse mal o bien; y pensamos que ha de ser más bien bien que mal ya que el año siguiente se vuelve a sembrar lo mismo que el anterior.

Esto no quiere decir que no haya desperdicios y que no estemos muy mal organizados; es sabido que nuestra monocultura es peligrosa para la estabilidad económica del país; sabemos también que el rendimiento de nuestra tierra es muy bajo comparado con el de Estados Unidos, Canadá, sin mencionar a Francia, donde los métodos y las condiciones son otras; sabemos que los fletes son muy altos y que faltan elevadores para el manejo y transporte más económico de la cosecha y sabemos asimismo que nos falta unirnos como pro-



ductores para obtener mejores precios y no caer en manos de intermediarios onerosos. Pero apesar de todo, los productos argentinos se venden siempre discretamente porque no producimos elementos de lujo sino artículos indispensables para otras naciones del globo que no los tienen en cantidad suficiente.

Pero esa situación privilegiada, que nos debería haber permitido pasar la crisis casi sin sentirla, ha sido agravada por nuestra incapacidad para goberarnos, y para administrar eficiente y económicamente los bienes colectivos.

Limitándonos al campo de la industria de la construcción, única que debemos considerar en este artículo, ya he dicho en algunos anteriores que la crisis que la afecta se debe en parte principal a los errores de los mismos que intervienen en ella.

Conozco un propietario que ha levantado hace seis años una casa de escritorios: calle céntrica, buen terreno, materiales de buena calidad. Tiene en cambio una mala distribución, no hay luz, la ventilación es casi nula y falta calefacción. El resultado era fácil de prever: apenas apuntó la crisis, hubo que rebajar considerablemente los alquileres y apesar de ello hay un 50 % desocupado. El propietario echa pestes y dice, con razón, que se ha metido en un pésimo negocio. Se aprecia lo que esto significa para la construcción? Sin embargo, de esto no puede deducirse sin incurrir en falsedad que "el negocio de la construcción es malo".

Convenimos en que el arquitecto está en condiciones especiales: al médico o al abogado, sus clientes no le sugieren ni menos le imponen la forma en que ha de tratarlos o en que ha de defender sus pleitos; el arquitecto en cambio debe soportar a menudo que su cliente le eche a perder su trabajo por exigencias absurdas. Pero no habría también un límite para esto? Hasta donde el profesional puede y debe consentir y complicarse en realizar una obra que va a resultar técnicamente un disparate y económicamente un desastre? El interesado nos dirá: si yo no le hago la obra, se la hará otro profesional como el cliente quiere; eso probaría lo que queremos demostrar: que falta en la profesión una conciencia y una solidaridad indispensables para su éxito.

Factores múltiples han contribuido a extraviar la arquitectura y nada más expresivo a ese respecto que el cuadro que publicamos en nuestro último número: mientras que la técnica de la construcción de automóviles ha permitido reducir en trece años su costo al 78 %, la deficiente técnica determinada por el academismo arquitectónico ha conducido a duplicar los precios de costo de la construcción.

En la Argentina hay dinero para construir y pronto habrá gente dispuesta a hacerlo; a la construcción irá la mayor parte del dinero disponible de los que lo tienen y temen guardarlo ante una probable mayor desvalorización de la moneda. Pero es necesario que el cliente esté seguro de antemano que hace una operación ventajosa.

Pronto la construcción cobrará más actividad; pero es indispensable que terminemos de una vez por todas con el sistema desacreditado de construirle a un buen comerciante, bajo pretexto de arte, una reproducción del Partenon o de algún hotel Luis Tanto, adonde ha de tener que trasladar su tienda o su almacén; o a algún buen vecino, una de esas casas muy de estilo donde filosóficamente se calcina en verano y tiritita en invierno, en un ambiente seudo clásico.

Si no hemos aprendido eso por lo menos, la lección habrá sido inútil.

W. HYLTON SCOTT



# LAS PLANTAS TÍPICAS AMERICANAS

por el Arq. HORACIO MOYANO NAVARRO

Cuando Nuestra Arquitectura me sugirió como tema de artículo "Las plantas típicas americanas", debo confesar que me encontré en un apuro para llegar a definir qué es una "planta típica americana", sea que ella se refiera a un hotel, a una residencia, a una casa de departamentos, etc.

En realidad no creo que se pueda decir que en Estados Unidos haya una planta típica única para cada uno de estos problemas de composición arquitectónica. Si bien es verdad que a grandes rasgos podemos afirmar que existe una manera especial y característica del arquitecto americano para encarar el problema, diferente del método empleado por un arquitecto europeo, la variedad de las composiciones, diríamos las variaciones sobre el mismo tema son tan diversas que, aun en el caso del diseño de un hotel, por ejemplo, donde las condiciones son tan restringidas y en donde el "leit motif" de la composición es una unidad casi siempre invariable que los americanos llaman el "bed room unit", las formas de agrupación de esta unidad son tan diversas, que no sería exacto decir que en Estados Unidos haya una forma típica y única de hotel. Un hotel de primera clase es diferente de un hotel de segunda o tercera, aun cuando en los tres se haya usado el "bed room unit" como motivo fundamental; lo mismo sucede con un hotel de campo y otro de ciudad. Así también se puede decir que en Estados Unidos no hay un tipo único de edificio religioso ni aun un esquema general que se pueda llamar típico. Las sectas religiosas en Estados Unidos son tan numerosas y sus ritos y ceremoniales tan distintos, que nada, por ejemplo, podría ser tan diferente como una iglesia católica y una iglesia de la secta llamada "Christian Science". En este último caso, el ritual ha forzado al arquitecto a diseñar un verdadero auditorio que no tiene más semejanza a una tradicional iglesia católica que la que una terma romana puede tener con un templo dórico.

De todas estas consideraciones he llegado a la conclusión que la mejor manera de discutir este asunto es la de presentar brevemente al lector latino-americano de Nuestra Arquitectura los puntos de vista en que generalmente se colocan los arquitectos americanos al encarar el problema como también la presentación de rápidos croquis que sirvan para ilustrar estos mismos puntos de vista.

## Escuelas.

La principal consideración al diseñar una escuela, es saber de manera definitiva qué es lo que se va a enseñar y cómo se va a enseñar. Una escuela "estandarizada" no puede existir, y sería un fracaso tratar de adaptarla a todas partes, dice Eugene Clute, que va tan lejos como afirmar que no se puede estandarizar ni siquiera una escuela primaria elemental si se quiere obtener los mejores resultados.

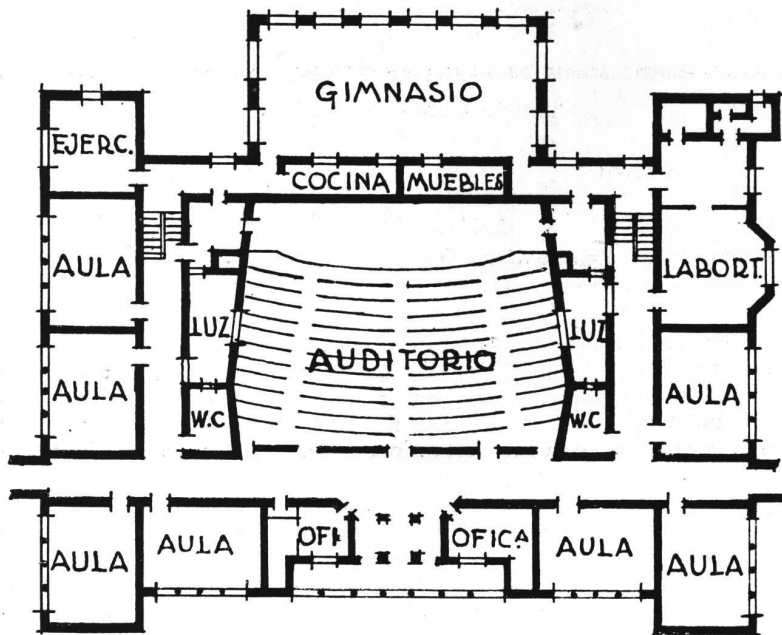
En Estados Unidos los liceos (High Schools), están por fuerza divididos en departamentos. El profesor de biología o de física, por ejemplo, no puede venir al aula trayendo todos sus aparatos; es necesario que el alumno vaya a los diferentes laboratorios. Esto significa que los estudiantes no tienen en realidad aula propia y que pasan su tiempo de una en otra aula. Uno de los resultados de este sistema es la necesidad de proveer a los estudiantes con "lockers" (boxes o roperos), para guardar sus útiles y demás implementos; estos "lockers" se ubican, por lo general, en los alrededores del edificio.

La altura de un edificio escolar debe ser lo más reducida posible, para no obligar a los estudiantes a subir o bajar escaleras más de lo que sea estrictamente indispensable. El tráfico de ascensores en una escuela, es por lo general difícil de resolver, debido al repentino amontonamiento de estudiantes, profesores, personal administrativo, etc., al final de cada hora escolar. Un edificio de tres pisos como máximo provisto de amplias escaleras sería la solución ideal si las condiciones siempre lo permitieran.

Una unidad típica que no falta en casi ninguna escuela o institución americana de importancia es el Auditorio o Salón de Actos; el Auditorio, por lo general, se encuentra dividido en dos partes iguales por el eje principal del edificio y forma el motivo central de la composición de la planta baja. También encontramos como unidades importantes en la mayoría de los casos, el gimnasio y la cafetería (especie de restaurant donde el servicio lo hace el mismo cliente). Alrededor de estos elementos o conectándolos se encuentran las aulas, oficinas, etc.

Las dimensiones consideradas como ideales por los arquitectos americanos para las diferentes unidades de una escuela son como sigue: para el Auditorio, una capacidad de mil a mil doscientos





Planta de escuela americana, demostrando una disposición común en aquel país.

Fig. 1

tos asientos debe ser la máxima; el coeficiente de 6 1/2 pies cuadrados por persona debe determinar el área del auditorio; entre respaldo y respaldo de filas de asientos debe haber 32 pulgadas, y el ancho de los mismos debe ser de 20 pulgadas; el auditorio debe ser accesible directamente del exterior, tener numerosas salidas y debe encontrarse siempre en la planta baja.

El gimnasio debe ser grande, desnudo y debe contener el menor número posible de aparatos. La altura ideal es de 18 a 20 pies, y la superficie más conveniente, la misma que la de una cancha de "basket-ball", es decir de 35 por 60 pies a 50 por 90 pies. El gimnasio "standard" de la Y.M.C.A. en Estados Unidos es de 50 por 90 pies. El gimnasio debe tener ventanas por lo menos en dos lados opuestos, y si fuera posible en tres costados, y las ventanas deben llegar casi al suelo.

Número de alumnos	Cubaje necesario
20 .....	113,3 mts. cúb.
30 .....	171,4 " "
40 .....	227,2 " "
50 .....	284,0 " "

Las aulas para clases especiales (física, química, biología, etc.), se diseñan con una capacidad para 24 alumnos por lo menos, y las aulas para clases ordinarias para 35 o 40 alumnos.

Claro está que todo esto no es inflexible. El número de alumnos a ubicar determina el tamaño de cada aula y los coeficientes usados por los arquitectos americanos son los siguientes: altura del techo, nunca menos de 12 pies. (El estado de Nueva York requiere 15 pies cuadrados de superficie y 200 pies cúbicos de volumen por alumno. Esto por lo general determina un cielo-raso de más de 12 pies de altura).

Tomando un término medio de estas cantidades y reduciéndolas al sistema métrico, tendremos los siguientes coeficientes usados en Estados Unidos para la construcción de aulas de escuelas:

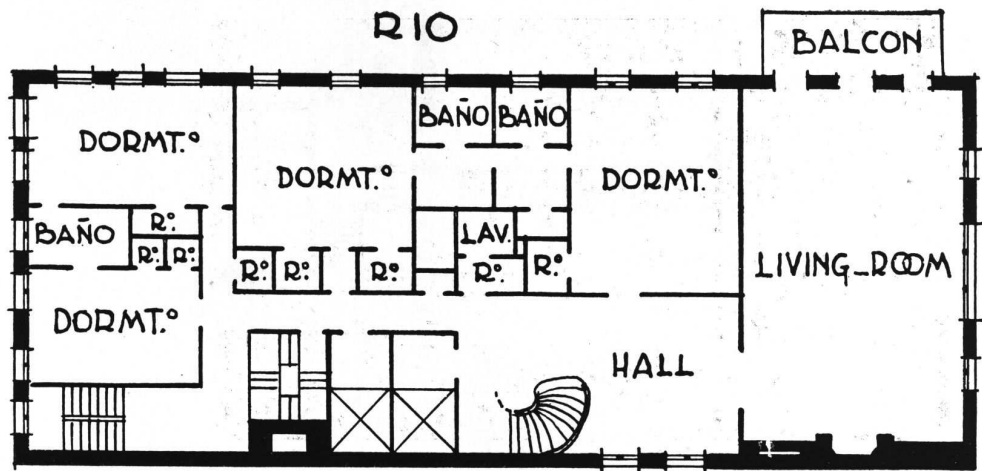
- Altura del cielorraso, nunca menos de 3,70 mts.
- Área del piso, 1 1/2 mts. cuadrados por alumno.
- Cubaje de aire, 5,68 mts. cúbicos por alumno. y adoptando una altura "standard" de 4 metros en todas las aulas, tendremos las siguientes dimensiones:

Dimensión adecuada	Cubaje real
4 x 4,50 x 6,50	117 mts. cúb.
4 x 5,50 x 8,00	176 " "
4 x 6,00 x 9,50	228 " "
4 x 7,00 x 10,20	285 " "

#### Casas de Departamentos.

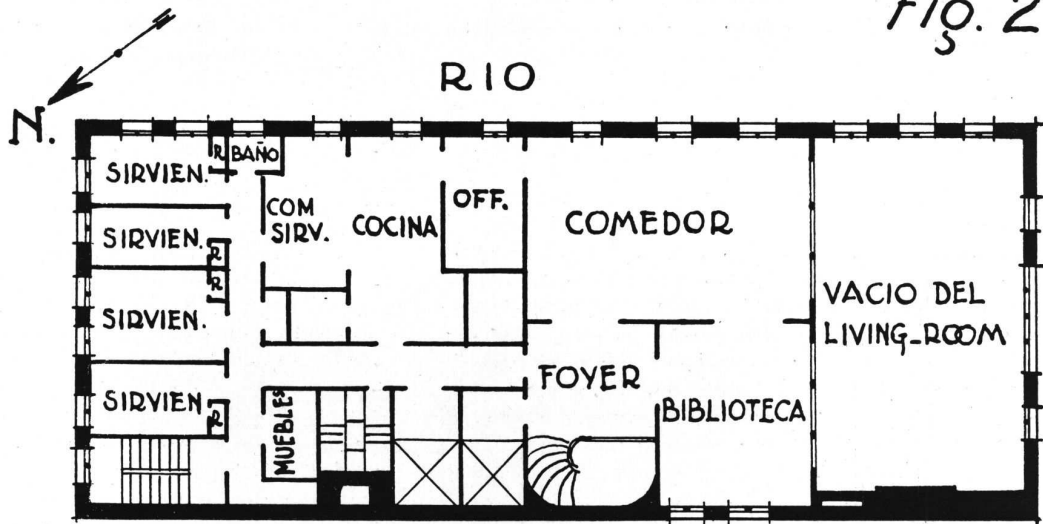
En el caso típico de New York City tenemos tres clases de casas de departamentos, características de las diferentes secciones de la ciudad y de





PLANTA BAJA

Fig. 2

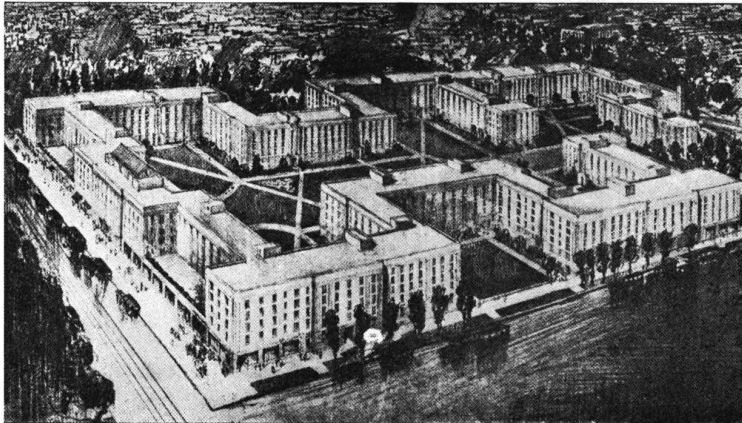


PLANTA ALTA

los diversos medios pecuniarios de sus habitantes. Estas son: 1) la casa de departamentos de lujo, construída generalmente siguiendo el plan que los arquitectos americanos llaman "Duplex", ubicadas especialmente en Park Avenue, en los alrededores de Central Park, y que últimamente se han empezado a construir en gran escala en el East River. 2) La casa de departamentos tipo medio; y 3) Los llamados "Tenements" o casas de departamentos baratos.

Las casas de departamentos de lujo son por lo general "cooperativas", es decir, que la gente que vive en ellos no alquila el departamento sino que lo ha comprado. El tamaño de cada departamento es siempre considerable y como decía, ge-

neralmente del tipo llamado "duplex". El rasgo distintivo de un departamento tipo "duplex" es que el living room tiene doble altura que el resto de las demás habitaciones. Cada departamento ocupa dos pisos consecutivos, haciendo así posible la gran altura del living room. En el piso inferior de los departamentos tipo "duplex" generalmente tenemos la planta de recepción: living room, hall, biblioteca, comedor, etc. además el servicio. Una escalera privada que generalmente se encuentra en el hall o también algunas veces en el living room conduce a la planta alta, donde se encuentran los dormitorios con sus respectivos baños, etc., y la parte superior del living room. A veces este orden se encuentra in-



Vista de una gran unidad de "tenements" para familias negras en Chicago.

vertido, como en el croquis adjunto, según el gusto de los propietarios. Vemos, pues, que el living room es la columna vertebral de la composición y su unidad primordial. (Demás está decir que en departamentos de este tipo la entrada de servicio es siempre completamente separada e independiente).

En el caso de las casas de departamentos del tipo medio, el servicio no existe o si lo hay es solamente por unas horas. En otras palabras: el sirviente no come ni duerme en la casa. La regla general en Estados Unidos es que las familias de medios no muy grandes hagan ellas mismas la limpieza y la cocina, debido a lo caro del servicio y a la facilidad y eficiencia con que esto se puede realizar allí. De este tipo de departamento diré solamente que siempre el living room es el motivo principal de la composición y alrededor del cual se agrupan todas las otras unidades. Frecuentemente el living room hace también de comedor. El "closet" o ropero embutido, es un elemento esencial en todo departamento en Estados Unidos, y sería extraordinario encontrar un caso (desgraciadamente tan común entre nosotros) en el cual no existieran. El ropero es un mueble que ha desaparecido totalmente en Estados Unidos. Todo dormitorio lleva su closet respectivo, lo mismo que la cocina, living room, comedor, etc. Siempre a la entrada del departamento, en el vestíbulo o hall respectivo, encontramos otro closet dedicado exclusivamente a guardar los sobretodos y sombreros de las visitas. En realidad, el arquitecto americano no deja rincón o esquina inútil donde no ubique un closet.

El tipo de casa de departamentos para gente pobre (Tenement Houses), ha hecho un progreso asombroso en Estados Unidos en los últimos veinte años, debido no solamente a leyes restrictivas promulgadas por los gobiernos, sino también a la preocupación constante de los archi-

tectos por mejorar el nivel medio de este tipo de casa habitación. La ciudad de New York seguramente ha tenido las peores casas-habitación de la historia; la descripción de la manera cómo vivía la gente hace veinte años en los bajos fondos de New York, es verdaderamente increíble. Actualmente las condiciones han cambiado de una manera radical. La filantropía ha sido, sin duda, el principal factor en esta transformación. Comisiones especiales de arquitectos son continuamente nombradas por tal o cual sociedad filantrópica a objeto de estudiar la posibilidad de mejorar las condiciones de alojamiento para gente pobre, al punto que hay casas de departamentos de esta categoría en todas las ciudades americanas que serían imposibles de distinguir por su aspecto exterior de una casa de departamentos del tipo Duplex si no fuera por su ubicación en tales o cuales barrios. Casas amplias, llenas de aire y de luz, provistas con enormes patios-parques interiores, y con todas las últimas comodidades imaginables son ofrecidas en tal forma que aun la familia más pobre tiene oportunidad de vivir en condiciones tales que, en los países europeos (¿quizás con la posible excepción de ciertas ciudades de Rusia actualmente?) o latino-americanos, resultaría imposible.

La tendencia de construir pequeñas casas todas iguales y hechas en serie, formando enormes barrios obreros, desaparece cada vez más en Estados Unidos. La tendencia actual es la de alojar a todas las familias obreras en grandes casas de departamentos, formando varias grandes unidades. En la fotografía adjunta puede verse una casa de departamentos para familias negras en Chicago, que ilustra este punto de vista.

Creo que sin duda serán de mucho interés para el lector de Nuestra Arquitectura las siguientes anotaciones marginales tomadas de un tratado dedicado especialmente a casas de departamentos modernos por Henry Wright:



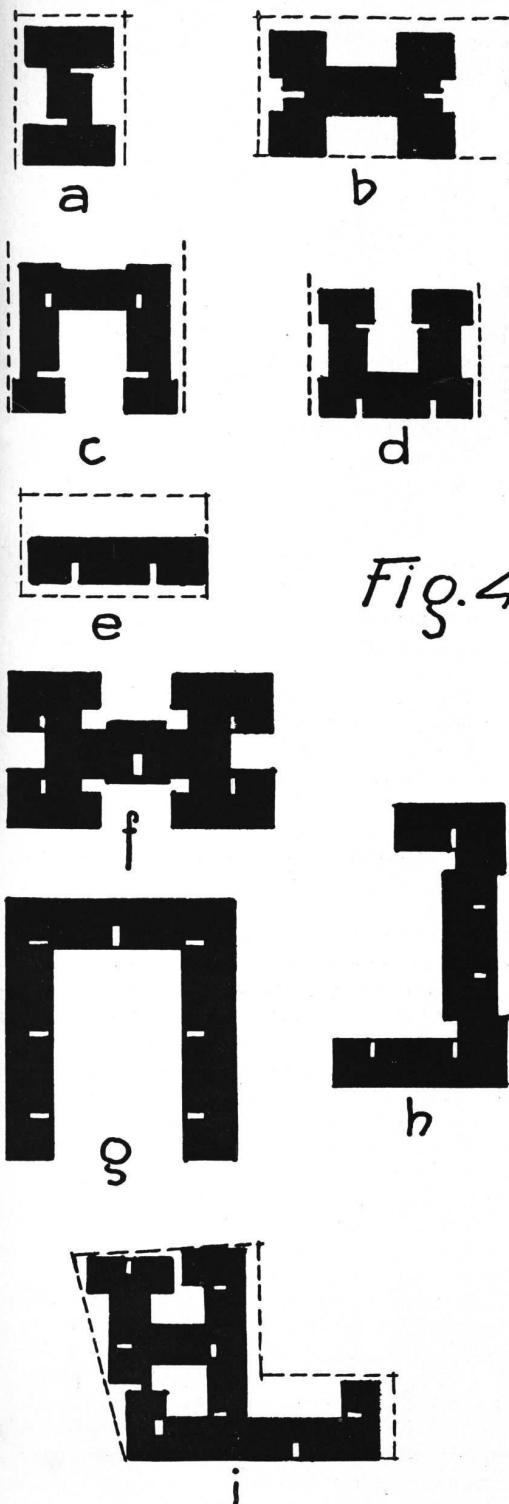


Fig. 4.

Diversos tipos de plantas

#### Tendencias actuales.

A) En los edificios de departamentos construidos durante los últimos años, se nota una marcada tendencia a introducir más escaleras y ascensores en ellos, con una consecuente reducción en el área de los "halls" y corredores públicos.

B) Una investigación hecha en casas de departamentos del tipo más lujoso revela también la tendencia a omitir el comedor completamente y a proveer al departamento de una gran cocina y de un gran living room.

C) El tipo de casa de departamento con terrazas, balcones-terrazas o aun jardines, se hace cada vez más popular.

D) Una condición casi "sine qua non" en toda casa de departamentos modernos, es la de proveerla con una entrada de frente y otra de fondo (front and rear entrances).

E) El carácter doméstico y privado en las casas de departamentos se acentúa cada vez más.

#### Requerimientos básicos para plantas de casas de departamentos.

A) La mayor eficiencia en el diseño de casas de departamentos consiste en agrupar pocos departamentos en cada piso alrededor de cada escalera (o ascensor), de manera de eliminar tanto como sea posible todos los halls y corredores públicos.

B) Las habitaciones deben tener formas rectangulares más bien que cuadradas.

C) Ningún dormitorio debe tener un ancho menor de 9' 6" (3,56 mts.).

Podemos establecer las siguientes condiciones como el tipo de "problema término-medio" en el diseño de casas de departamentos en general: a) un corte "standard" para determinar la eficiencia de la planta en una profundidad de dos habitaciones; b) agrupamiento de unos pocos departamentos en cada piso y por escalera; c) un mínimo espacio de agrupamiento desde tres a seis habitaciones y un baño. Los principales elementos de composición a considerar en este estudio preliminar de eficiencia de planta son:

- 1) Tamaño y carácter de las habitaciones.
- 2) Número de habitaciones por departamento.
- 3) Número de departamentos por escalera.
- 4) Pérdidas inevitables de entrada pública en el piso bajo.
- 5) Espaciamiento de las escaleras.
- 6) Disposición del área construida, con una profundidad de dos habitaciones, en relación con el área abierta al aire y luz.

#### Tipo de planta en H.

En un edificio de casas de departamentos con una profundidad de dos habitaciones el tipo de planta llamada en H es el más común. El tipo H

con las piernas de la H paralelas a la calle, es el más usado en casas de departamentos relativamente reducidas. En grandes proyectos las piernas de la H se colocan generalmente perpendiculares a la calle (Fig. 4 b.).

Es de hacer notar que la planta en H, en ambos casos, sacrifica una cantidad considerable de terreno para proveer espacio para las escaleras y para relacionar éstas con la entrada de la calle.

#### Tipo de planta en U.

Tenemos dos tipos: el tipo "Patio en U" y el tipo en "U cerrada". El primero se usa especialmente para grandes casas de departamentos en distritos semi-suburbanos, y puede ser diseñado sin mucha pérdida de terreno en el piso bajo. Su defecto principal en planeamiento en grupos, consiste en que los diseñadores o arquitectos tienden a hacinar o amontonar edificios de este tipo en otras palabras, a colocarlos demasiado próximos uno de otro por sus elevaciones posteriores y laterales.

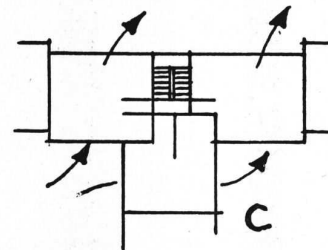
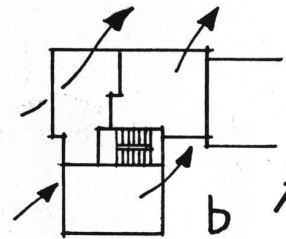
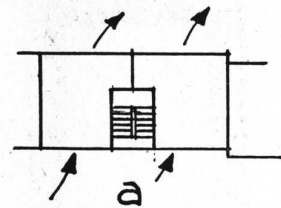
#### Tipo de Planta Perimetral.

El edificio de departamentos donde se usa el "elemento recto continuo", se llama del tipo perimetral, y consiste solamente en un diferente agrupamiento de los elementos que constituyen el tipo grande de patio en U con la diferencia que en él se emplean una proporción más grande de unidades rectas continuas.

Los elementos básicos que deben ser estudiados cuidadosamente en todas estas plantas son los siguientes:

1) El elemento recto o "eslabón" (fig. 5), que se usa en toda forma de planta donde el proyecto es suficientemente grande y libre de complicaciones y cuando se quiere una extensión de cualquier forma en plantas del tipo perimetral. Este elemento se adapta muy bien para el caso donde se quieran dos departamentos por escalera; de otra manera es difícil obtener ventilación y luz apropiadas. Interiormente, y donde la construcción requiere unidades de muros divisorios, un departamento de 4 o 6 habitaciones es altamente eficiente. Departamentos que se entrecruzan pueden tener un número impar de habitaciones. En posición terminal un departamento de 5 habitaciones es muy común, y el baño por lo general se coloca contra el muro terminal, entre dos habitaciones.

2) El elemento llamado de "esquina de ángulo" (fig. 5b), es una parte integrante de todas las grandes plantas que forman un simple perímetro, tales como el patio en U o el tipo de planta de perímetro cerrado. Este elemento se adapta bien para el caso de tres departamentos por escalera, siendo el departamento de la esquina más pequeño que los otros dos y recibiendo una



Tipos de planta perimetral

*Fig. 5*

ventilación diagonal; el departamento pequeño tiene además dos orientaciones. El elemento esquina de ángulo es propenso al desperdicio si no se lo trata bien. En Estados Unidos, algunas veces se suprime parte de la esquina. En Alemania hay edificios en que el ángulo está totalmente suprimido.

3) El elemento T (fig. 5c), se encuentra en todas las plantas del tipo en H; puede ser usado aisladamente o como elemento terminal. Es de gran eficiencia cuando es posible emplazar la escalera en el cruce como en la figura aquí ilustrada. Si, por el contrario, ésta se coloca en uno de los ángulos interiores, el elemento T se vuelve poco eficiente y hay desperdicio de área.

#### Porcentaje en el cubrimiento del terreno.

De más importancia aun que la eficiencia de planta es la cuestión de "cubrimiento del terreno"; es decir de la relación entre el área cubierta por la edificación y el área indispensable para proveer de luz y aire. Ha sido demostrado de manera concluyente que, dada libertad en el diseño de la planta y usando una habitación "standard" de 175 a 200 pies cuadrados (de



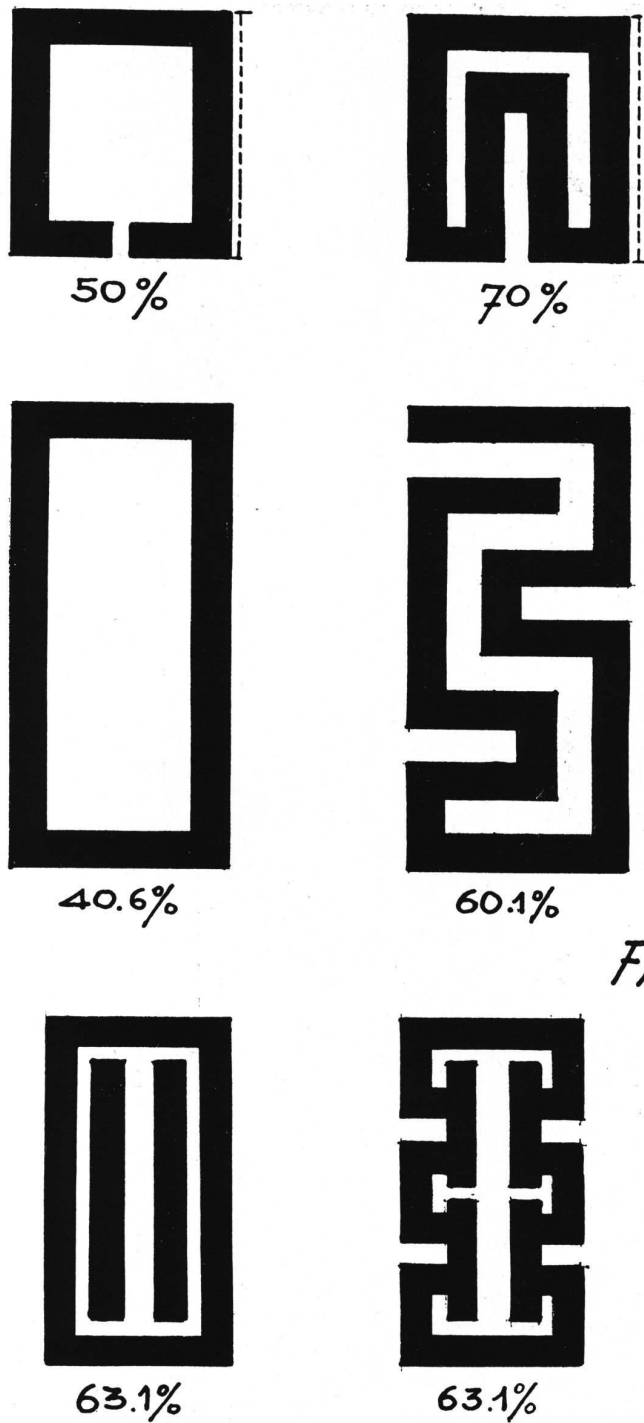


Fig. 6

Esquemas mostrando diversos aprovechamientos del terreno

16,30 a 18,60 metros cuadrados), la mayor eficiencia en la planta se consigue con una separación entre cuerpo y cuerpo o ala y ala del edificio (es decir, espacio abierto) de 28 a 32 pies (de 8,40 a 9,60). Los croquis adjuntos dan una

idea del porcentaje de cubrimiento de terreno según la planta usada. (Las notas y croquis referentes a esto, figuras 4, 5 y 6, han sido tomadas de la obra de Henry Wright: 'The Modern Apartment House').







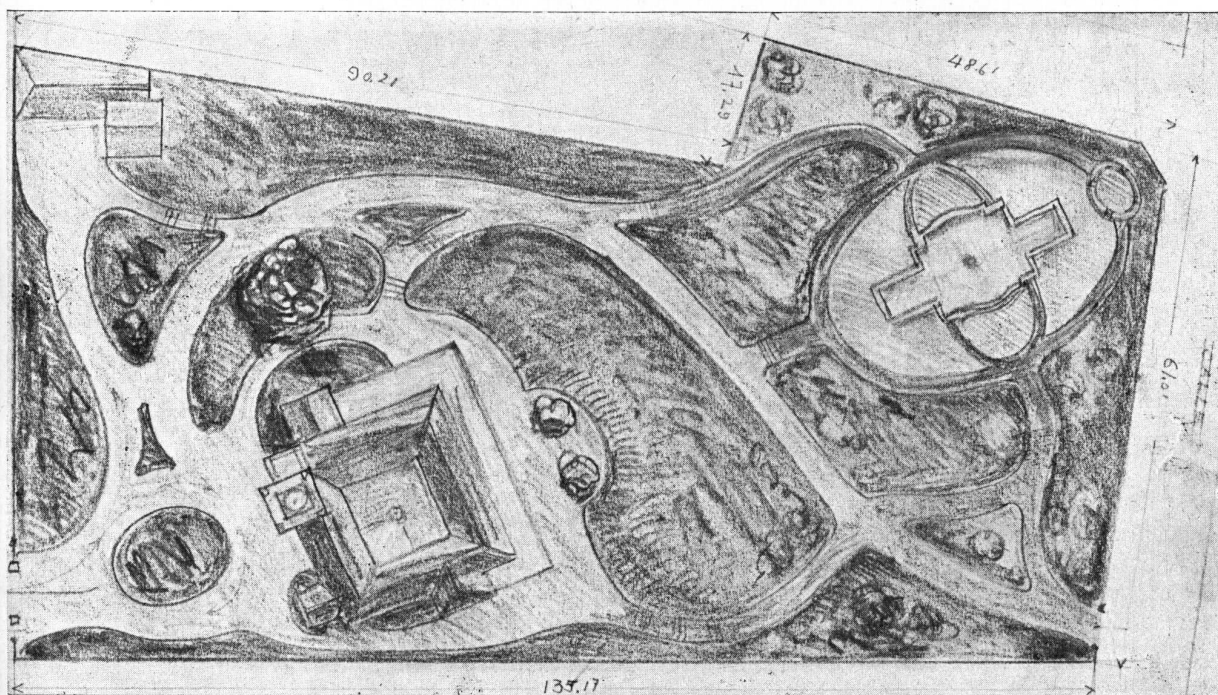
BIBLIOTECA



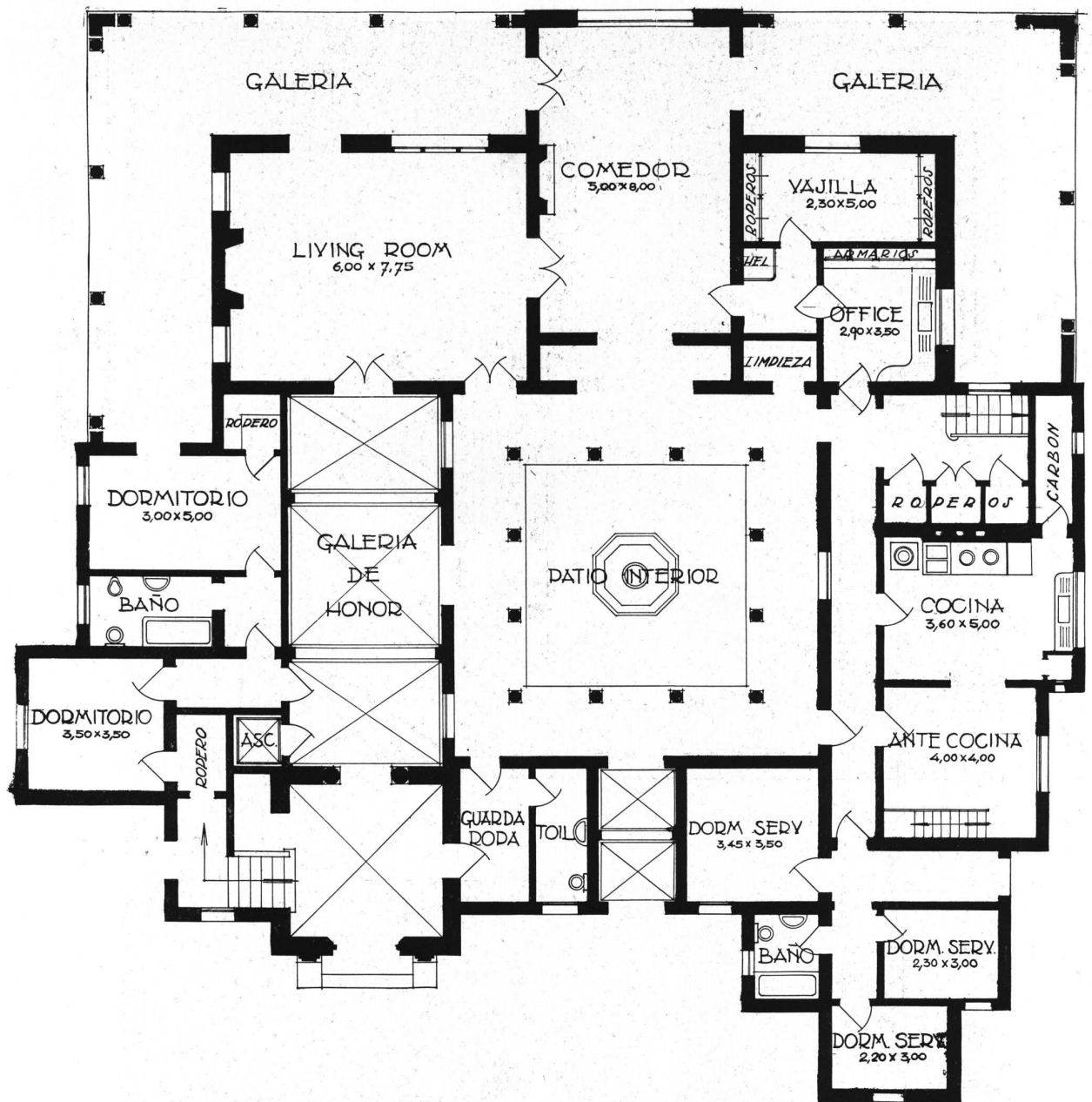
FACHADA GENERAL

Foto Gomez

PLANO DE UBICACION



Casa suburbana  
Roberto Soto Acebal, Arq.



Arriba: PLANTA BAJA

Abajo: A TRAVES DE LAS ARCADAS



Casa suburbana

Roberto Soto Acebal, Arq.





Casa suburbana  
Roberto Soto Acebal, Arq.

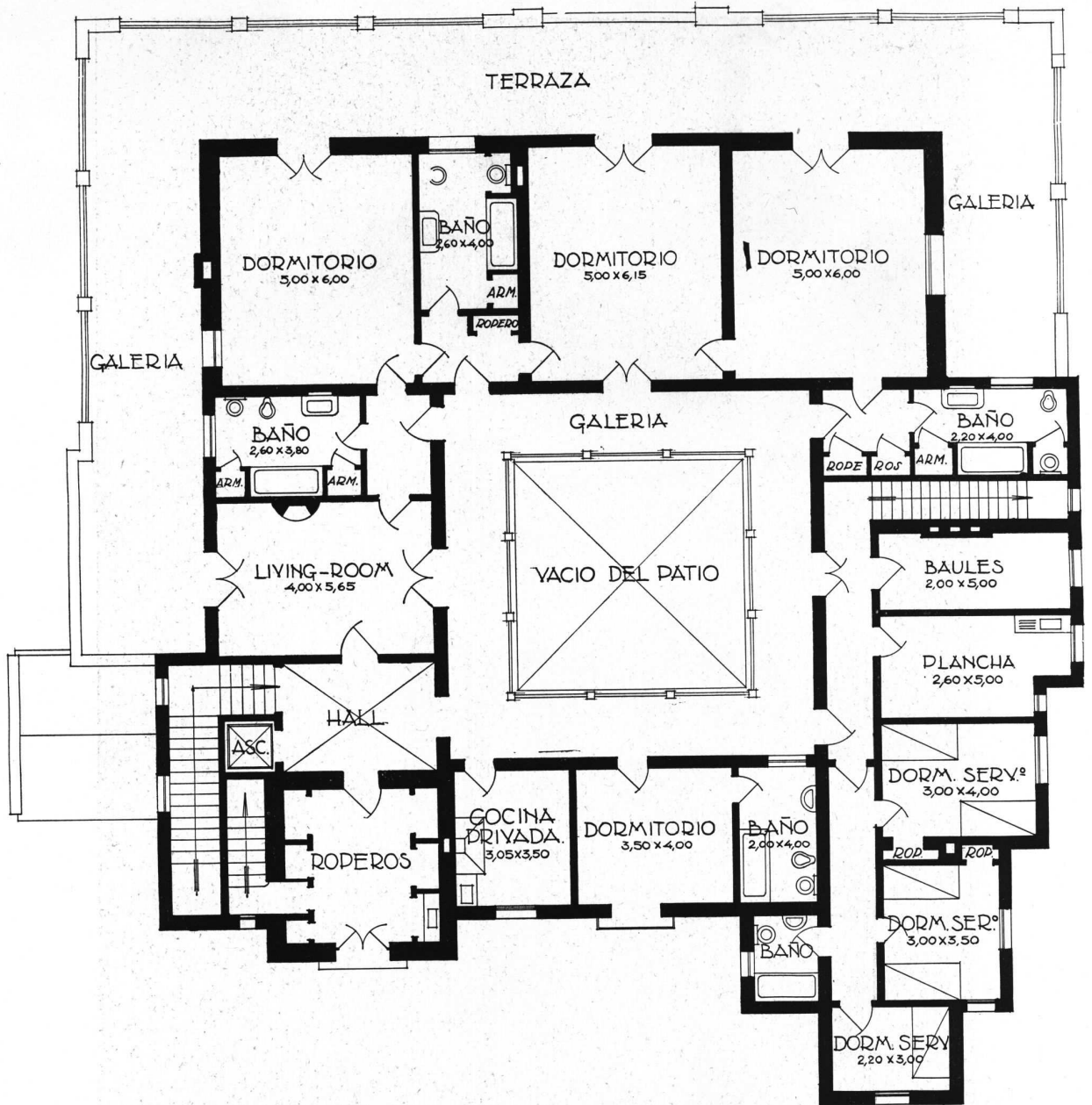
*Foto Gomez*

PATIO INTERIOR

\*

91

NUESTRA ARQUITECTURA  
OCTUBRE 1932



Casa suburbana  
Roberto Soto Acebal, Arq.

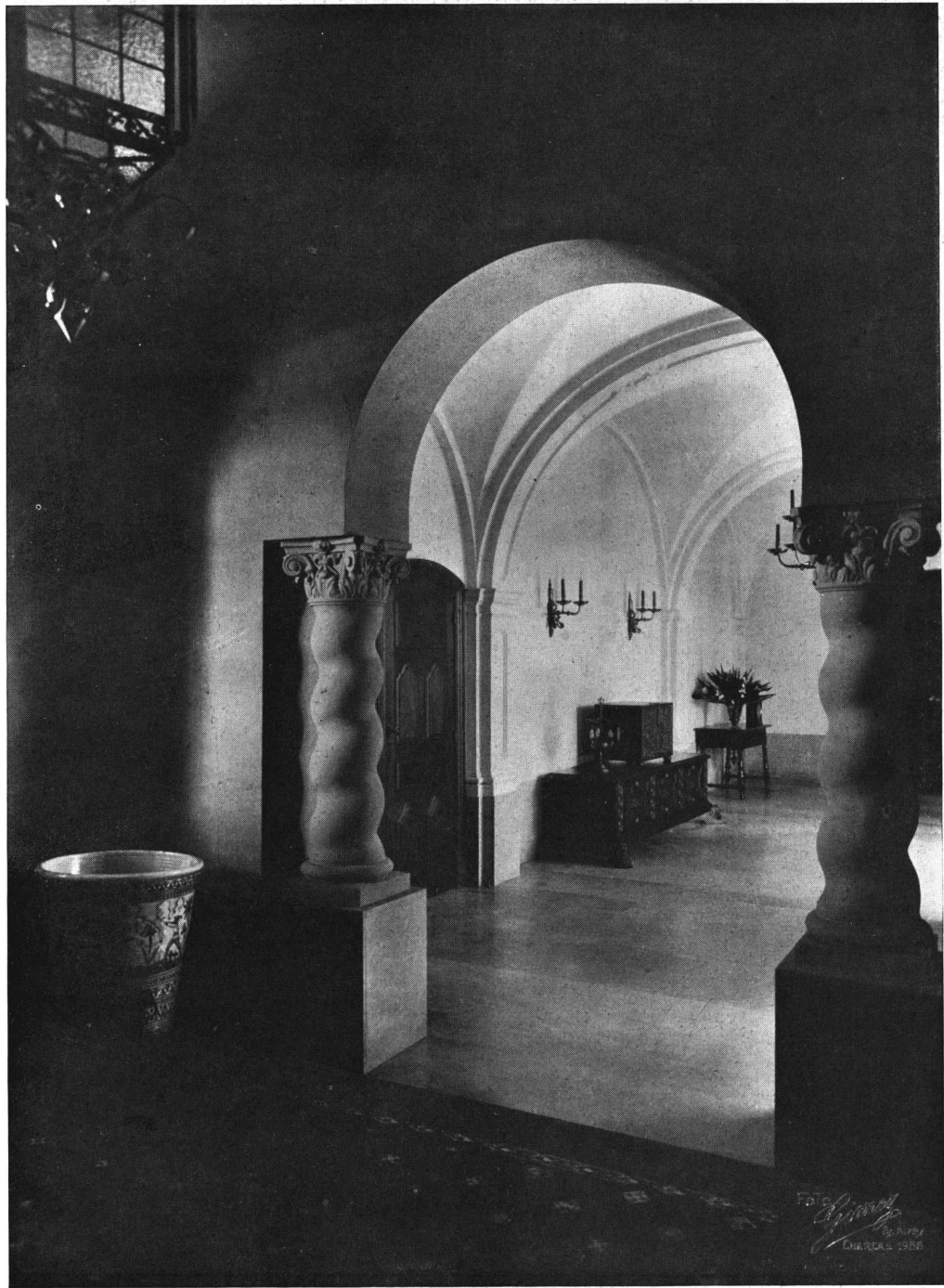
PLANTA ALTA





Casa suburbana  
Roberto Soto Acebal, Arq.

*Foto Gomez*  
RINCON DEL PATIO



Casa suburbana  
Roberto Soto Acebal, Arq.

*Foto Gomez*  
ZAGUAN Y GALERIA





*Foto Gomez*

Casa suburbana  
Roberto Soto Acebal, Arq.

ARRANQUE DE LA ESCALERA



Casa suburbana  
Roberto Soto Acebal, Arq.

*Foto Gomez*  
LIVING-ROOM DE LA PLANTA ALTA





GALERIA  
DE ENTRADA

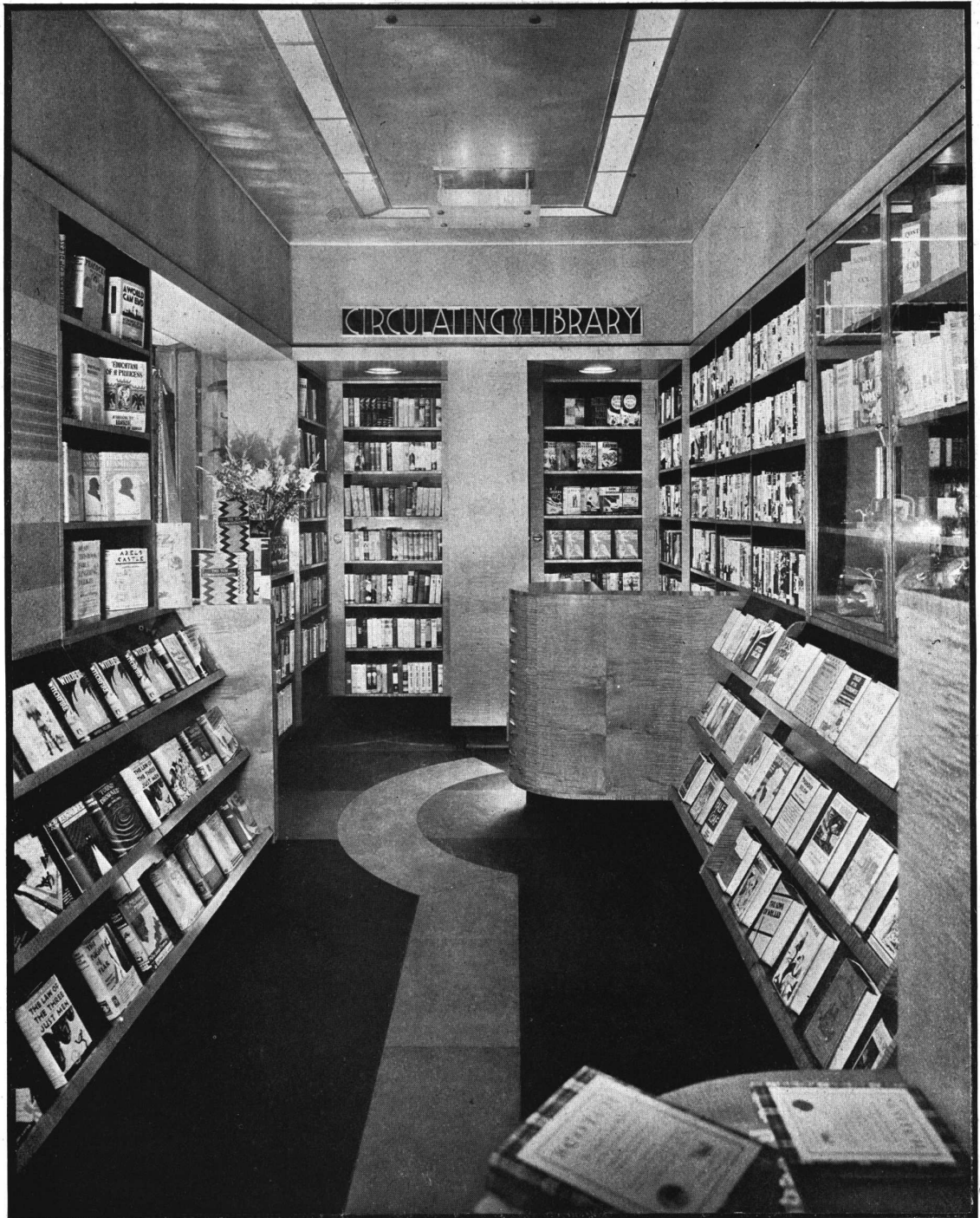
*Foto Gomez*



LIVING-ROOM

*Foto Gomez*

Casa suburbana  
Roberto Soto Acebal, Arq.



Libreria del Empire State Building, New York  
Fellheimer y Wagner, Arquitectos

*Foto Nyholm y Lincoln*



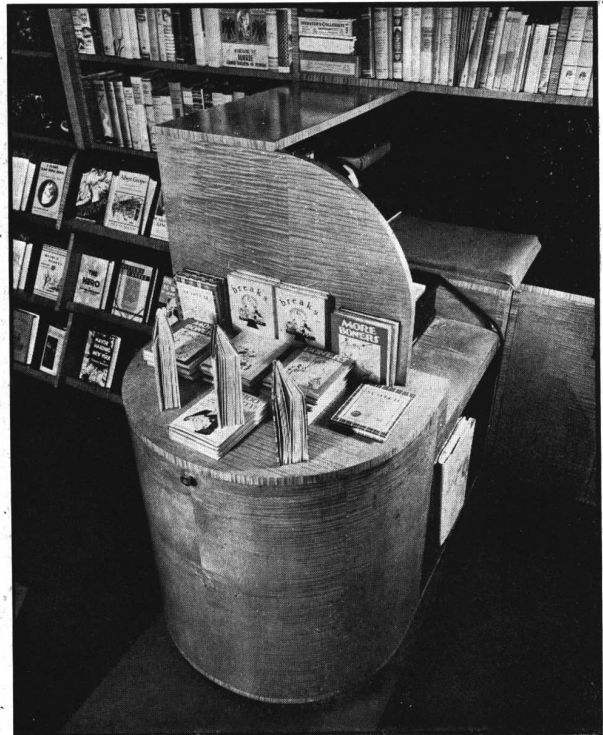
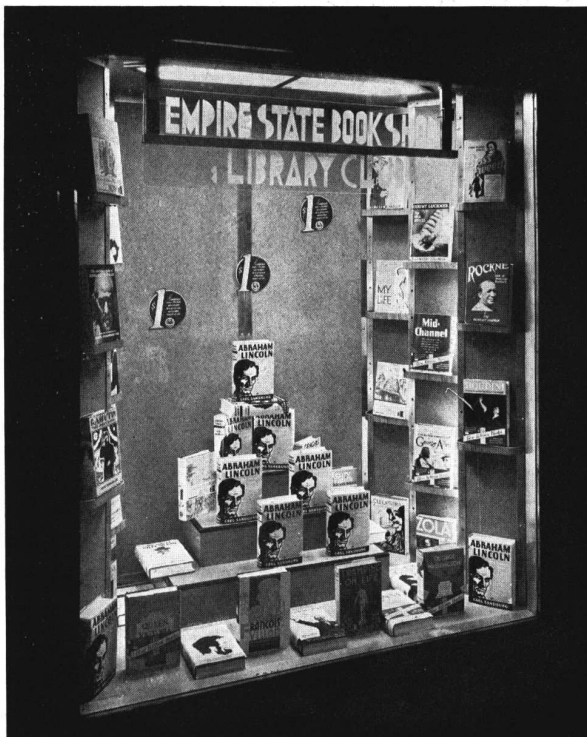


Foto Nyholm y Lincoln



### Librería del Empire State Building, New York

Fallheimer y Wagner, Arquitectos

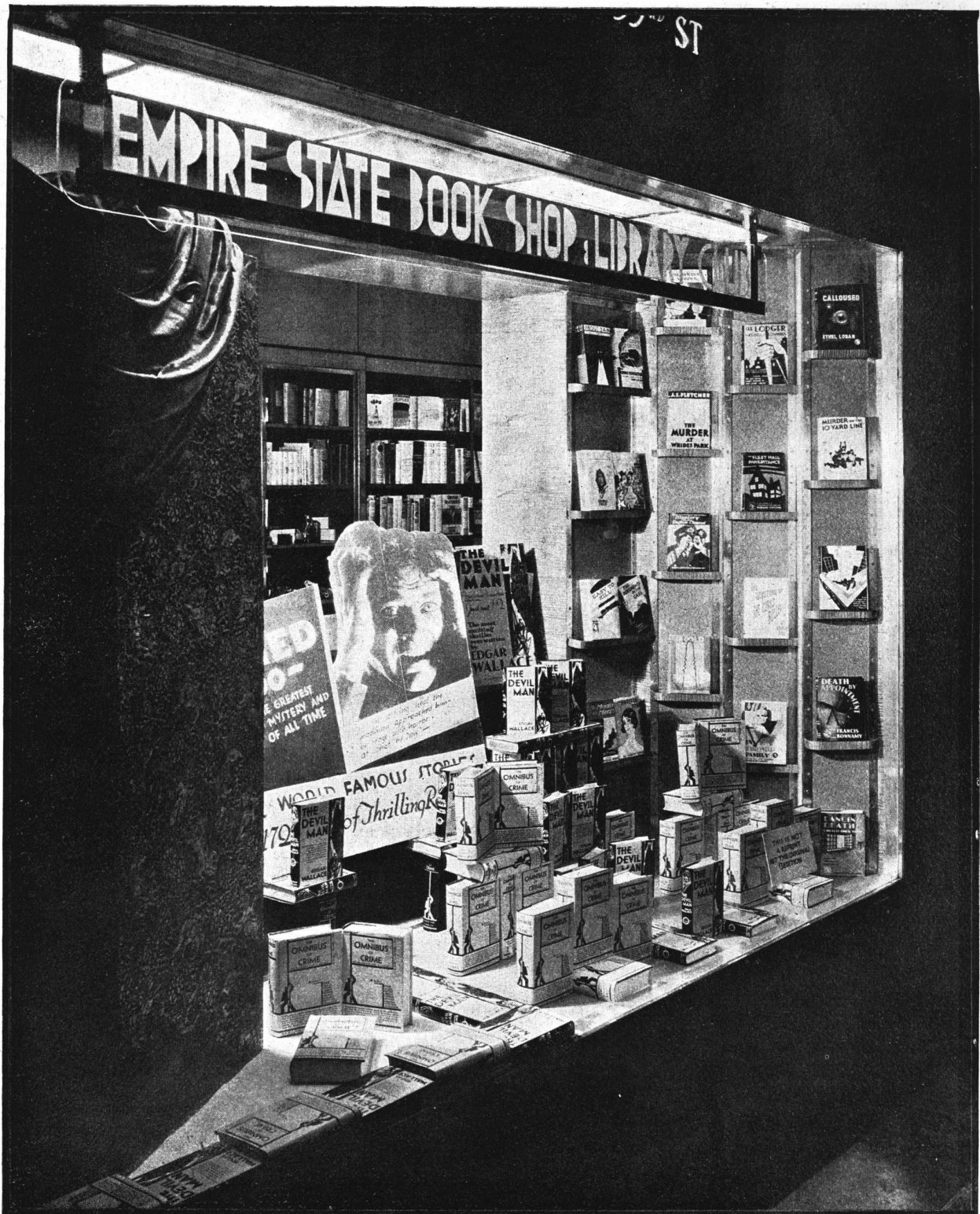
La tienda sirve como librería y biblioteca circulante y el proyecto ha sido en todo sentido cuidadosamente considerado en vista de las limitaciones de espacio y el tipo de artículo que se vende. Desde que la mercadería misma daría color a la habitación, el fondo ha sido conservado neutral. El piso es de linoleum en colores gris, verde y canela claro para marcar la dirección del recorrido y la colocación de las instalaciones. Las paredes están cubiertas con corcho y el trabajo de madera está pintado de gris con las bases entrantes y todas las caras interiores de las estanterías en nogal americano ebonizado. El cieloraso es de hojas de aluminio. Los herrajes de cromo mate. La iluminación ha sido proyectada para evitar toda clase de sombras, siendo la fuente principal de iluminación un reflector continuo embutido en el cieloraso y dispuesto de tal modo que ilumine los estantes de libros, los bastidores y otros dispositivos. Hay también una iluminación adicional de tres artefactos de metal y vidrio. Los libros están distribuidos en estantes graduables, limitados en altura por la comodidad de la visión, y reemplazados con bastidores sus tres estantes más bajos donde el espacio lo permite. Estos bastidores son construídos como frentes de cajones y pueden ser sacados hacia afuera para servir como sitio de almacenamiento (Ver la figura de arriba a la izquierda). La vidriera tiene lados y fondo de corcho y los pequeños estantes están soportados por bandas graduables de cromo.

\*

99







Libreria del Empire State Building, New York  
 Fellheimer y Wagner, Arquitectos

Foto Nyholm y Lincoln

# LOS RUIDOS EN LA EDIFICACION MODERNA

p o r O . H I D A L G O

En nuestro artículo anterior "Progresos en Acústica" indicábamos en líneas generales, el efecto que tienen los materiales de construcción de superficies duras en la intensificación de los ruidos debido a los reflejos que se producen en el interior de un local, y prometimos que, en este artículo, trataríamos sobre la importancia que tiene la reducción de los ruidos en la edificación moderna de hospitales, sanatorios, como también en las oficinas, bibliotecas, iglesias, parlamentos, bolsas de Comercio, etc., etc., donde la intensificación de los sonidos originales que en ellos se producen, no solo perjudica a la salud de las personas y su eficiencia mental, sino que también el trabajo mismo.

Aún cuando en este artículo deberíamos solo concretarnos a demostrar que los ruidos inevitables pueden ser grandemente atenuados o amortiguados por medio del empleo de materiales "absorbentes de los sonidos", conviene hacer resaltar la perniciosa influencia que ejercen los ruidos sobre el sistema nervioso, y en especial sobre los trabajos de concentración mental, pues aún hay muchas personas que, o no se han preocupado de este problema, o no aprecian debidamente las ventajas que reporta un local silencioso. Quizás habrá quienes creen que aún no se ha avanzado lo suficiente en este terreno para probar en la práctica el valor económico y las ventajas que reporta la atenuación de los ruidos, y por eso daremos algunos datos preliminares que permitan apreciar debidamente este importante problema. En estudios y experimentos prácticos efectuados por el Dr. Donald A. Laird, Director del Laboratorio de Psicología de la Universidad de Colgate, Hamilton, N. Y., se ha establecido, de las experiencias realizadas sobre 72 alumnos de grados superiores, que en un local amortiguado con materiales absorbentes hubo un 15 % menos de errores en recordación inmediata y un 8 %

menos en asuntos aprendidos de memoria dentro de un espacio de 1/2 hora.

En cálculos mentales más complejos como la multiplicación mental de números de tres cifras, sin la ayuda de lápiz y papel, hubo un aumento de rapidez de un 34 %, en comparación con el mismo local sin amortiguamiento. Los ruidos que se hicieron en ambos experimentos fueron exactamente los mismos, generados por una máquina especial que imitaba las condiciones ordinarias de los ruidos que comunmente se sienten en cualquier escritorio. También los experimentos que se hicieron desde Septiembre 1926 a Marzo 1927, demostraron que en las condiciones de trabajo de las oficinas corrientes el cambio a un local menos ruidoso producía el mismo efecto que un descanso, habiendo un 19 % menos de desgaste de energía en comparación con el local ruidoso. Se desprendió también de estas experiencias que las personas de inteligencia más elevada eran más susceptibles de ser afectadas por los ruidos que los empleados mediocres.

Otras experiencias posteriores confirman el aumento de errores debido a los ruidos y se ha establecido también que las personas al tratar de vencer o sobreponerse a la perturbación que producen los ruidos, tienen que hacer un esfuerzo mucho mayor sobre su sistema nervioso, lo que conduce a la neurastenia y psicastenia. En cuanto a los ruidos en las residencias conviene hacer notar que, aunque estos sean soportables, siempre tienen una lenta pero perniciosa influencia y se ha constatado también que los ruidos interfieren seriamente con el sueño aún cuando las personas no lleguen a despertar con dichos ruidos. Se cree generalmente que esto solo es cuestión de costumbre por el hecho de que algunas personas despiertan cuando cesa algún ruido continuado como el de las máquinas de un vapor, tren, etc., al cual





Corredor del Hospital de Maternidad "Royal Victoria, Montreal, Canada, amortiguado con material absorbente de los sonidos para asegurar el confort y acelerar la convalescencia de los pacientes.

se han acostumbrado mientras duermen; pero esto no parece sino comprobar que la mente está siempre en vigilia y atenta a los ruidos o a la falta de ellos.

Con los ejemplos dados en nuestro artículo anterior para demostrar como se intensifican los sonidos debidos a sus reflexiones en las superficies duras y como se pueden atenuar, o "absorber" éstos, creemos haber demostrado el adelanto científico que se ha hecho en los últimos años para combatir el ruido excesivo que cada día va en aumento con el desarrollo y progreso de la mecánica. Para poder apreciar la importancia económica que tiene la disminución de los ruidos, además de sus ventajas saludables y hasta podríamos decir de refinado confort, vamos a citar solo un caso de una de las instalaciones importantes efectuadas por la Compañía Celotex de Chicago, que es una de las más especializadas en esta clase de trabajos. Se trata de la gran instalación hecha por la Compañía de Seguros Aetna Life de Hartford, Conn., la cual tenía verdadero interés en conocer hasta que punto los ruidos influyen en la eficiencia, salud y confort de su personal, como también en el rendimiento del trabajo. Antes de decidirse a instalar un tratamien-

to acústico, para atenuar los ruidos en sus oficinas, que representaría un gasto de unos \$ 250.000.— oro americano, prefirieron naturalmente experimentar en pequeña escala para determinar si los resultados que se obtendrían compensarían o no tan enorme desembolso. Los experimentos demoraron dos años y medio, y se hicieron en un grupo seleccionado de empleados a base de comisión por labor hecha. Estos empleados trabajaron alternadamente en el mismo local con y sin amortiguamiento acústico. El espacio no nos permite describir, en detalle, las precauciones que se tomaron para llevar las estadísticas y obtener conclusiones exactas de las comparaciones efectuadas, y solo mencionaremos los resultados obtenidos que son por demás interesantes, y fueron publicados minuciosamente en la revista "The Bankers Service Bulletin" de Junio de 1931 por el Pro-Secretario de la Aetna Life Insurance Company, señor P. B. Griswold. Estas conclusiones indican que la eficiencia o rendimiento del personal, con el tratamiento acústico, se aumentó 8.8 %. Los errores de los dactilógrafos se redujeron en un 29 % y los de los operadores de máquinas de calcular y sumar se disminuyeron en un 52 %. El cambio o renovación de empleados bajó en un 47 %. Las ausencias se disminuyeron en un 37 %

Tomando como base solo un aumento de eficiencia de 8.8 %, si se calcula éste sobre un sueldo promedio de digamos \$ 1.000.—al año, esto representa una economía de \$ 88.— por año. El costo del tratamiento para atenuar los ruidos calculado a un precio de \$ 0.60 por pié cuadrado sobre una base de 50 piés cuadrados por em-

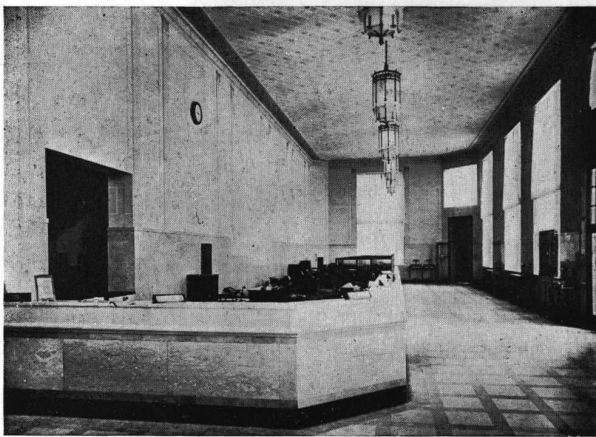


Oficinas de Swift & Co. - La Plata - F. C. Sud cuyo cielo raso de Acousti-Celotex reduce considerablemente los ruidos dentro de la oficina.

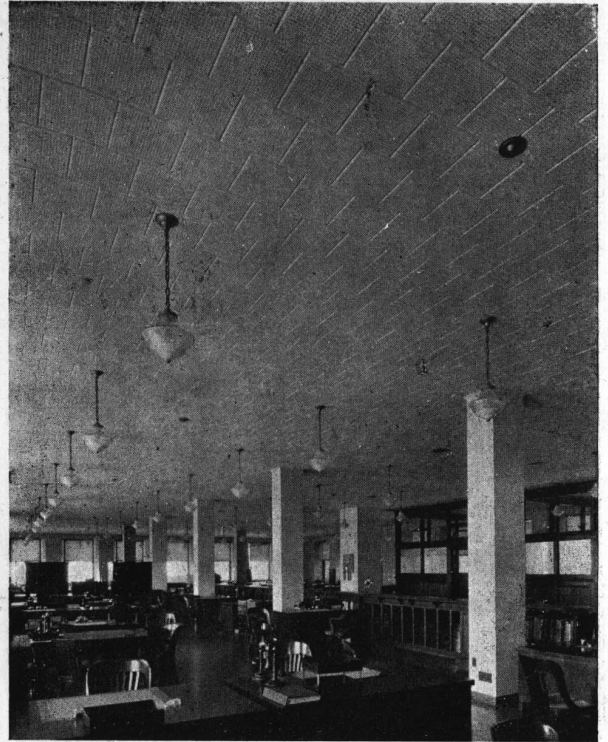
pleado solo ascendió a \$ 30.—, economizándose por lo tanto \$ 58.— en el primer año por cada empleado. Esto sin contar las economías debido a la reducción de errores, retrasos por menor cambio de empleados y pérdidas por ausencias. Finalmente la Compañía de Seguros Aetna decidió efectuar la instalación de cerca de 30.000 metros cuadrados de material absorbente del sonido y los resultados efectivos han sobrepasado en la práctica a los experimentos preliminares.

Damos este ejemplo, para hacer notar que el amortiguamiento de los ruidos en las edificaciones modernas, no es solo un problema para personas fastidiosas o irritables, a quienes molestan excesivamente los ruidos, sino que tiene un valor económico efectivo y ya comprobado, no solo en oficinas, sino también en muchos otros locales que por su naturaleza tienden a ser ruidosos.

Por ejemplo, hay ya muchos grandes restaurants, donde por medio de la absorción de los ruidos con materiales acústicos, se puede conversar sin hacer un desmesurado esfuerzo de energía, lo que trae como consecuencia una mayor afluencia del público, ya sea de aquellas personas que desean hablar de negocios o bien reunirse socialmente para conversar, pero sin tener que gritar a todo pulmón de un lado a otro de la mesa para hacerse entender, como sucede en los locales ruidosos debido al exceso de resonancia o reverberación producido cuando las paredes, cielos y pisos son de superficies duras y reflejantes de los sonidos.



Fotografía del piso principal del National City Bank de Sao Paulo, Brasil, que aunque está al nivel de dos calles de mucho tráfico es notablemente silencioso debido a su cielo raso de Acousti-Celotex

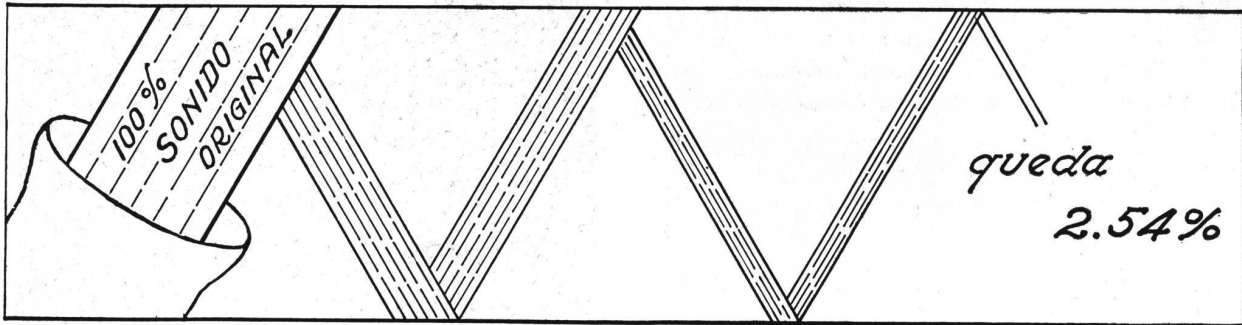


Grandes oficinas da Parke-Davis & Co., Detroit, Michigan. Las oficinas de ésta Compañía en Buenos Aires también han instalado Acousti-Celotex

Aun cuando a una persona en buena salud, los ruidos no lleguen a afectarla seriamente, basta solo pensar en la importancia que se le da al silencio en los hospitales, para comprender el valor que tiene la tranquilidad y su gran fuerza reparadora para acelerar la convalecencia en las personas delicadas. Son muchos los grandes hospitales modernos que ya han adoptado la instalación de materiales absorbentes, especialmente en los corredores, salas de operación, maternidades, etc., lo que comprueba una vez más la importancia que tiene para los arquitectos, ingenieros y profesionales considerar seriamente estos problemas al proyectar sus construcciones. En realidad esto es un gran adelanto que si es demostrado a los propietarios que construyen no debería tardar en implantarse en Buenos Aires donde los ruidos se han exagerado tanto, como se ha demostrado en el último Congreso del Ruido efectuado en esta Capital. Ya sea que un propietario construya una casa de departamentos, un hotel, restaurant, sala de diversiones, etc., debería tomar en cuenta que si un local es silencioso, ofrece un poderoso aliciente para conseguir un mayor rendimiento o por lo menos otro incentivo para que sus inquilinos no decidan mudarse a causa de un exceso de ruido.

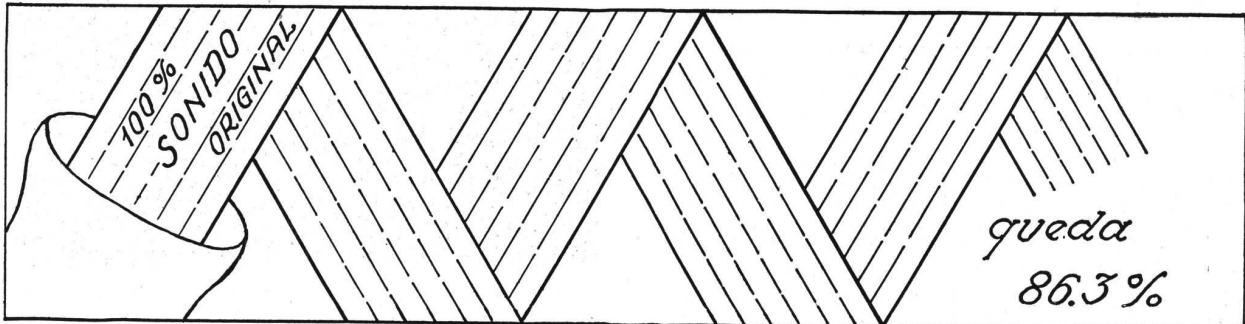


*CIELORASO DE ACOUSTI CELOTEX TIPO BB*



*PISO DE LINOLEUM*

*CIELORASO DE YESO*



*PISO DE LINOLEUM*

En muchos edificios existe el doble problema de reducir los ruidos que entran del exterior y los que se producen dentro del local mismo. Conviene observar que la transmisión de ruidos y la absorción de los mismos son dos problemas diferentes que a menudo se confunden.

En muchos casos, la transmisión del ruido exterior se puede reducir apreciablemente, cerrando las puertas y ventanas, pero esto es prácticamente imposible hacerlo en los calurosos días de verano. En estos casos es cuando se puede apreciar mejor la eficaz reducción de los ruidos tanto exteriores como interiores en un local amortiguado con materiales absorbentes.

La reducción de unos cuantos decibels (1) en un local ruidoso, disminuye la molestia o irritación que producen los ruidos en una proporción considerablemente mayor y la opinión general en tratamientos de oficinas donde la reducción efectuada ha sido solo de unos 6 decibels, es que el ruido se ha reducido a la mitad. Para apreciar esto basta comparar la molestia que siente una persona con una temperatura de 36° C. y el alivio que siente cobijándose debajo de un árbol aun cuando

la temperatura a la sombra sea de 30°C. o sea solo una diferencia de 6°C.

Creemos haber demostrado que la atenuación o amortiguamiento de los sonidos, mediante el empleo de materiales absorbentes, es un hecho de valor positivo ya probado en la práctica, que reporta no solo beneficios en salud y bienestar sino también ventajas económicas futuras. Estas ventajas deben tomarse en cuenta seriamente por aquellos propietarios que muchas veces inducen a los arquitectos a reducir sus presupuestos fijándose solo en el costo inicial más bajo, sin tomar en cuenta los perjuicios que él mismo se acarrea cuando el edificio está en servicio y no rinde lo que se esperaba por resultar un local extremadamente ruidoso.

(1) Decibel es la décima parte de un Bel que es la unidad de medida de los sonidos adoptada en recuerdo de Alexander Graham Bell por los Laboratorios de la Bell Telephone Co. Un Bel puede definirse como la energía necesaria para producir un sonido que tenga una diferencia de presión diez veces superior a la de otro sonido conocido. La ruidosidad de un sonido se expresa generalmente en decibels y su relación con la energía necesaria para producirlo es logarítmica y se define como diez veces el logaritmo de base 10 de la energía (10 Log. 10 E.).



Foto Gomez

## U N M O D E R N O E S T U D I O D E R A D I O

En esta fotografía se podrá apreciar el moderno criterio que ha regido la construcción de la sala de broadcasting instalada recientemente por Berg & Co. Ltd. Dos grandes "panneaux" pintados por José Bonomi decoran los dos costados de la sala que, dicho sea de paso, está enteramente construída con tabiques aislantes de Celotex a prueba de ruidos. El mobiliaje, a tono con la decoración interior, es de acero cromo platinado. En esta sala, instalada en sus oficinas, Berg & Co. Ltd. ensayan los programas de radio que luego se transmiten por diversas estaciones locales. Una particularidad interesante de este estudio es su instalacion de alto-parlante interno que permite corregir desde una sala lejana mediante un teléfono directo, los detalles necesarios a una buena transmisión, por órdenes oportunamente dadas. - Muebles de acero de la casa Joselevich





#### COMO SE TRABAJA EN RADIO

*Foto Gomez*

La fotografía muestra el amplificador y la ventana que domina la sala recientemente instalada por Berg & Co. Ltd. para la ejecución de los programas musicales que preparan por cuenta de sus clientes. Esta sala, enteramente construida a prueba de ruidos, está situada dentro de las oficinas mismas de esta firma y constituye hoy la más moderna sala de broadcasting de nuestro país. Ha sido decorada por el artista argentino José Bonomi con dos hermosos "panneaux" que representan nuestro baile nacional y el Jazz negro. Está enteramente amueblada, conforme a la tendencia moderna, con muebles de acero. Muebles de la casa Joselevich.

\*

107

NUESTRA ARQUITECTURA  
OCTUBRE 1932



Foto Gomez

### LO QUE NO VEN LOS RADIOESCUCHAS

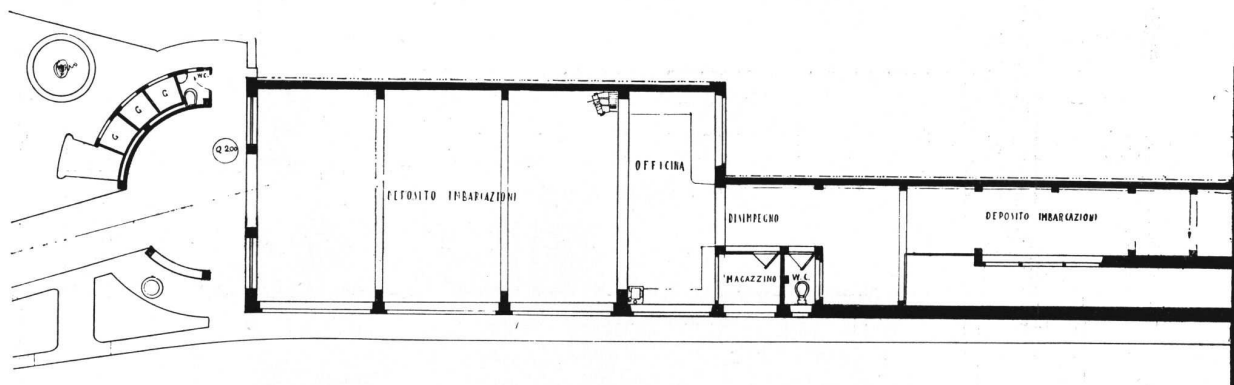
La fotografía muestra un rincón de la sala de broadcasting de la firma Berg y Co. Ltd. ilustrada en las páginas anteriores.





Como una excepción en la actividad arquitectónica italiana, apegada todavía a las formas tradicionales, se ha levantado el edificio de la A. M. I. L. A. (Asociación Motonáutica Italiana Lario Azzano). — Este Club Nàutico, de concepción moderna, ha sido construido en hormigón armado, con carpintería metálica y rampas en metal cromado. Aquí se ve la fachada sobre el lago con pequeño jardín y escalera de acero a la playa.

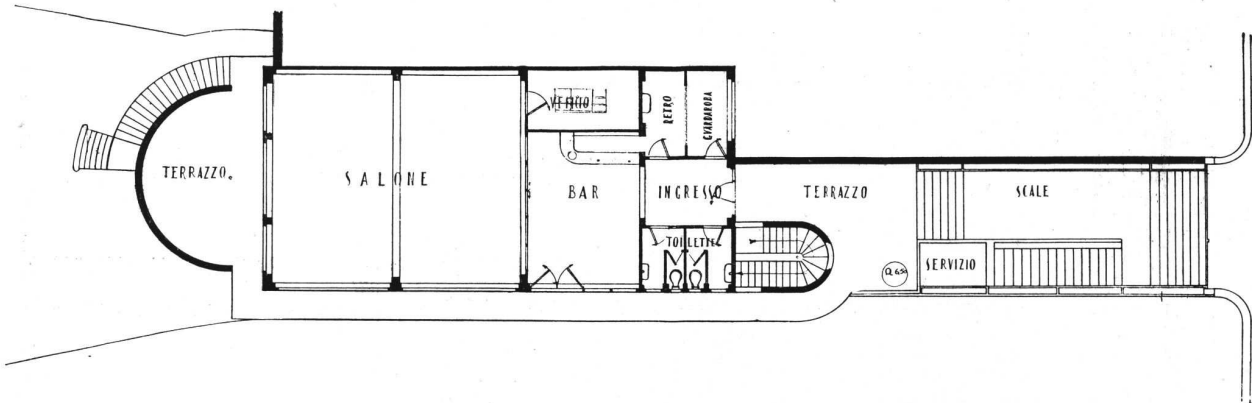
La A. M. I. L. A.  
Tremezzo (Lago de Como) Italia  
Arq. Pietro Lingeri



El edificio ofrece, sobre el frente del agua, la apariencia de un buque anclado en el puerto. La parte inferior es un depósito para las lanchas. - La foto muestra la entrada (fachada posterior) que da sobre el camino. A la torrecilla, donde está también el tanque del agua, lleva una escalera pequeña.

La A. M. I. L. A.  
Tremezzo (Lago de Como) Italia  
Arq. Pietro Lingeri





La planta principal se compone de un gran salón que comunica con un bar. - La foto muestra el salón que da, por el otro lado, a una terraza redonda

La A. M. I. L. A.  
Tremezzo (Lago de Como) Italia  
Arq. Pietro Lingeri

## REVISTA DE PUBLICACIONES DE LOS INDUSTRIALES

SHELL-MEX ARGENTINA LTD. — Bmé. Mitre 430. —  
Hormigón asfáltico, base negra.

Referente a este tema, la Shell Mex Argentina acaba de editar un interesante folleto, que trata de la construcción de pavimentos con base de hormigón asfáltico comúnmente llamada "base negra", que tan excelentes resultados está dando en la construcción y renovación de pavimentos que la técnica moderna considera más aptos para ciudades.

La publicación de referencia ha de llamar vivamente la atención de los entendidos en la materia y de los que se interesan en la pavimentación asfáltica.

Contiene una descripción con consideraciones sobre las características y ventajas del sistema; Opiniones de entendidos y estadísticas que las apoyan; especificaciones para las diversas mezclas, y otros datos de interés.

Profusa y lujosamente ilustrado con vistas de avenidas y calles pavimentadas con base de hormigón asfáltico, el folleto contiene una serie de ilustraciones que complementan las explicaciones técnicas del texto.

La Shell Mex Argentina Ltd. proporcionará gratuitamente ejemplares de este folleto a cualquiera que lo solicite por carta o personalmente a su sede central o a cualquiera de sus sucursales del interior.

UNITED STATES STEEL PRODUCTOS CO. — 25 de  
Mayo 489. — Revista Atlas.

Ha aparecido el número correspondiente a Setiembre de este boletín conteniendo un material tan interesante como de costumbre. Contiene un artículo sobre Hormigón Mármol Ornamental (Art Marble) escrito por un perito en la materia y lleno de datos de gran utilidad; otro trata de Métodos modernos de dosificar el hormigón y finalmente contiene una sección Consultas en la que se pueden

encontrar una cantidad de informaciones de aplicación corriente.

CIA. ARGENTINA DE CEMENTO PORTLAND. — Re  
conquista 46. — Piletas de natación de Hormigón  
Armado.

Este nuevo folleto que ha editado la compañía del rubro, viene en el momento propicio, en un tiempo en que las piletas de natación se multiplican en todas partes y en la época del año en que más se piensa en la necesidad de construirlas.

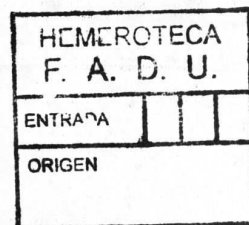
El folleto trata los siguientes temas: Ventajas que ofrecen las piletas de natación, Selección del sitio, El hormigón es el material más conveniente para la construcción de piletas, Higiene y Algunos detalles convenientes.

Como material de ilustración hay unos cuantos planos con detalles constructivos como: dimensiones, inclinación del piso, trampolines, escaleras, canaletas de rebosamiento, cortes, etc. Hay además numerosas fotografías de piletas argentinas entre las cuales las de los Clubs Hindú, Gimnasia y Esgrima, Gure Echea, Obras Sanitarias, Ferro Carril Oeste, Asociación Deportiva del Comercio, Etc.

MEDUSA PORTLAND CEMENT CO. — Florida 229. —  
Boletín Medusa.

El boletín correspondiente a Julio-Agosto contiene el siguiente material de redacción: La fabricación de piedra vaciada, — el proceso semi-húmedo, Una casa moderna, El museo de la ciencia e industria y Notas para la construcción de piscinas de natación.

*NOTA.* — Mensualmente se pasará revista en esta página a las publicaciones de los industriales que contengan algún material de interés editorial; se les ruega, pues, remitir los folletos a esta revista.





# LISTA DE PUBLICACIONES DE FABRICANTES E IMPORTADORES

Deseando que esta lista resulte lo más útil posible a los gremios de la construcción, se invita a los industriales y comerciantes a mandar sus impresos para que figuren en ella, lo que no les costará nada.

Los lectores pueden pedirnos los prospectos que figuran en esta lista o dirigirse directamente a los fabricantes, en cuyo caso les rogamos mencionen nuestra revista.

NOTA: Los prospectos que se mencionan en este número por primera vez, van dentro de un recuadro.

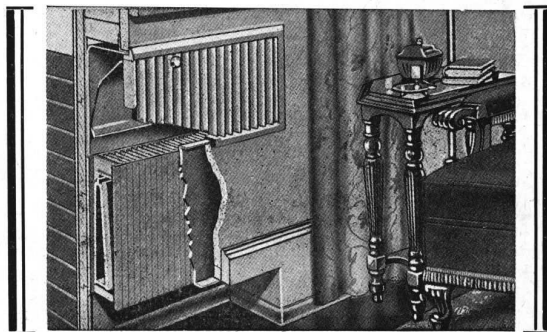
## ACERO PARA CONSTRUCCIONES (Productos de).—

General Electric S. A. — Victoria 618.  
 "Edificios Milliken". — 6 páginas de 21,5 x 28, describiendo estos edificios metálicos industriales.  
 The Armco International Corporation. — Av. de Mayo 760.  
 "La era del hierro puro". Revista de conservación industrial. Aparece cada trimestre (en inglés).  
 "Armco y sus productos y servicios". 32 páginas de 21,5 x 28.  
 "Hierro y los 9 pequeños demonios de la corrosión" — 12 páginas de 15 x 23.  
 "Construcciones de acero Standard". — 47 pág. de 19,5 x 27, describe construcciones de acero Standard (galpones, tinglados, etc.) y sus ventajas (en inglés).  
 "Hierro galvanizado para techos y desagües de techos". — 55 páginas de 21 x 28, con detalles completos y especificaciones.  
 "Productos de hierro Armco resistentes a la oxidación". — 6 páginas de 8 x 16.  
 "Porqué el hierro puro galvanizado dura tanto". — 15 páginas de 8 x 16.  
 "Sobre la necesidad de usar hierro comercialmente puro en construcciones industriales". — 4 páginas de 21,5 x 28.  
 "Chapas de hierro puro para un largo servicio". — 20 páginas de 21 x 28 (en inglés).  
 "Manual del hierro galvanizado para cornisas, marquesinas y claraboyas". — 60 páginas de 21,5 x 28, conteniendo numerosas ilustraciones con detalles constructivos (en inglés).  
 "La economía del hierro en la industria". — 12 páginas de 21,5 x 28 (en inglés).  
 "El hierro Armco en el techo y paredes". — 12 páginas de 21,5 x 28. Hay planos y especificaciones.

## AISLANTES.—

Evans Thornton y Cia. — Defensa 465  
 "Ten-test, tablas de fibra de madera aislantes del calor y el frío". — 4 páginas de 21, x 28 (en inglés).  
 "Ten-Test, la tabla aisladora que difiere de las demás", describe este material definido como "preparado para la aislación de los edificios contra el calor, el frío y el sonido". — 8 páginas de 9 x 16.  
 "Ten-test" para el aislamiento de techos; datos y especificaciones. Explica la forma de instalación con diagramas y especificaciones. — 4 páginas de 21,5 x 29 (en inglés).  
 "Ten-Test, cubierta exterior que aísla; datos y especi-

ficaciones", 4 páginas de 22,5 x 29 (en inglés).  
 "Tent-Test, tablas aislantes para construcciones; especificaciones y detalles para sus aplicaciones usuales". 16 páginas de 22 x 28.  
 Fowler & Co. Ltd. Charles D. — Lavalle 685.  
 "Tabla aisladora Donnacona". 12 pág. de 10 x 23; explica las aplicaciones de este material definido como una tabla de construcción aisladora y rígida".  
 Ingouville y Cia. — Chacabuco 275. —  
 "Maftex". — 4 páginas de 8,5 x 15,5 sobre este material, definido como "lámina aisladora para techos".  
 Johns Manville Boley Ltda. — Alsina 743.  
 "Asbestocel". — Prospecto de 4 páginas, de 14,5 x 22,5 especialmente con detalles de aislación de cañerías.  
 Kreglinger y Van Peborgh Ltda. (S. A.). — Cangallo 380.  
 "Madera aislante Celotex". — Catálogo ilustrado de 24 páginas con instrucciones para su aplicación.  
 Folleto FI. — "Progresos y mejoras en las haciendas". Aumente sus ganancias con Celotex.  
 Folleto BA.1 — "Aislamiento del sonido con Celotex".  
 Folleto BA.3 — "Informaciones elementales sobre acústica".  
 Folleto BA.9 — "Reducción de ruidos en locales concurrenciosos".  
 Folleto BA.17 — "Usos de Celotex en la industria de la radio, salas de broadcasting, etc.".   
 Folleto BA.16 — "Construcción de canchas de golf miniatura con Celotex".  
 Folleto BA.15 — "Celotex Lath". Una base para revoque de yeso infinitamente superior.  
 Circular BA.14 — "Petición de análisis acústico".  
 Folleto 001 — "Las ventajas que reúnen las construcciones más adecuadas para chiqueros".  
 Folleto 002 — "Construcciones de Celotex para la industria lechera".  
 Folleto 003 — "Los buenos corrales permiten mayores beneficios sobre las aves".  
 Folleto general. — "El hogar y el confort".  
 (Se ofrecen también varios otros folletos de carácter técnico, en inglés, sobre coeficiente de transmisión de diversos materiales de construcción, aislamiento de techos para economía de calefacción, prevenir condensaciones y reducción del paso del calor en Verano, corrección de defectos de acústica en cines sonoros, teatros etc. Amortiguamiento del ruido en hospitales, etc., etc.  
 Shell-Mex Argentina Ltd. — BnÉ. Mitre 430.  
 "Flintkote" Bitúmen Puro, emulsionado en agua, aplicable en frío contra la humedad, ácidos, álcalis y agen-



## LA TECNICA INDUSTRIAL

Ing. J. Bohoslavsky

Unico representante de la HERMAN NELSON CORPORATION

Radiadores de aluminio INVISIBLES, para instalaciones de Calefacción Central - Livianos - De espesor de 9 cm., embutibles en tabiques - No ocupa espacio en las habitaciones - Cada radiador viene provisto con su correspondiente tapa.

Avda. de Mayo 1360

U. T. 37 Rivad. 7298

n 65

u  
e  
s  
t  
r

arquitectura

tes atmosféricos, de duración ilimitada. Un volante de 22 x 12 ctms. con dos dobles.  
"La Emulsión de Asfalto Flintkote aplicable en frío". Instrucciones sobre su aplicación en la construcción moderna. Un folleto formato 24 x 24 ctms. de 12 páginas. Tres volantes de 24 x 24.

#### ALFARERIA Y CERAMICA.—

Casa José Barbieri. — Corrientes 2562. — 1 hoja de 73 x 55 con una reproducción de los objetos de adorno de su fabricación.

#### ALUMINIO.—

Aluminium (IV) Limited. — 25 de Mayo 33.  
"Los progresos del aluminio; el aluminio en la arquitectura moderna". 24 páginas de 21 x 27. Interesante folleto detallando todas las aplicaciones del aluminio en los edificios modernos (en francés).

#### ASCENSORES Y MONTACARGAS.—

Cía. Comercial Ascensores "Stigler". — San Martín 195.  
Ascensores "Stigler". 85 págs. de 21,5 x 27,5 con los modelos de carros, motores, barandas, accesorios, etc.  
Ascensores "Stigler" Catálogo de 85 páginas de 21,5 con ilustraciones sobre los diversos modelos.

Otis Elevator Co. - Alem y Suipacha -  
Catálogo de 71 hojas de 22 x 28 ilustrando maquinarias diversas para ascensores, descripción del sistema "Micro-Drive" de nivelación automática; motores, controles, armazones y bastidores de coches, etc.  
"Trasladando a sus clientes y lo que ellos compran". 28 páginas de 21,5 x 28, algunos de cuyos párrafos se titulan: "Transporte de pasajeros", "Transporte de mercaderías"; "Cuando su equipo está completo"; "Ascensores"; "Escaleras móviles"; "Montacargas", etc.  
"Ascensores y montacargas Otis". 15 pág. de 22 x 28, en francés.

#### BOMBAS.—

Boker y Cía. — Moreno 437. —  
Catálogo N° 201, de 22 páginas de 22 x 29, conteniendo bombas, cilindros, válvulas, cañerías, etc.

General Electric S. A. — Victoria 618.  
"Bombas impelentes y centrifugas". — 4 páginas de 21,5 x 27,5.

S.I.A.M. Di Tella Ltda. — Avda. de Mayo 1302.  
"Bombas centrifugas S.I.A.M.; sus ventajas generales". Contiene "Instrucciones para el montaje y la puesta en marcha". "Indicaciones para pedir presupuesto". "Bombas tipo Baby, Alfa, Beta, Gamma y Standard". 34 páginas de 20 x 27 con detalles y especificaciones completas.

#### CAJAS DE SEGURIDAD.—

Fowler & Co. Ltd. Charles D. — Lavalle 685.  
"Cajas de hierro Lips especiales para empotrar en las paredes". Prospecto de cuatro páginas.

#### CALEFACCION

Cía Primitiva de Gas. — Alsina 1169. —  
"Calor radiante y deleitoso". — Prospecto de 15 páginas con datos sobre la calefacción a gas.

Eckhardt Pastor, C. — Perú 84.  
"El manual Dunham". — Verdadero manual técnico de 270 páginas de 9,5 x 18 en que pueden encontrarse todos los datos referentes a calefacción que puedan desearse (en inglés).  
"Radiadores ocultos tipo L." — Catálogo de la C. A. Dunham Co. — 31 páginas de 20,5 x 28.

Longvie — Rivadavia 1423.  
"Radiadores eléctricos Longvie". — Un folleto de cuatro páginas de 15 x 20.

Malugani Hnos. — Humberto I N° 1086.  
Estufas y caloríferos "Ciney". — Descripción de estas estufas a carbón, 6 páginas de 15,5 x 23,5.

Radiatoren Handelmy, N. V. — Córdoba 817.  
"Caldera cocina Ideal Culina". — Cocina de fabricación especial que cocina y proporciona calefacción y agua caliente. — 6 páginas de 12,5 x 20.  
"Radiadores, calderas y accesorios Ideal". — Da todas las características de radiadores para agua caliente o vapor, de diversos modelos (comunes, murales, Ideal doble liso, Ideal hospital, Ideal Rayrad, etc.), como de calderas para el hogar y otras. 64 páginas

#### CALENTADORES DE AGUA.—

Fernández y Cía. Avelino. — Tucumán 860. —  
"Super calentadores a gas y alcohol "Huri". 12 páginas

Longvie. — Rivadavia 1423. —  
"Caloragua", calentador eléctrico de acumulación" Folleto descriptivo de 4 páginas de 15 x 20.  
"Forma de instalar el Caloragua", Detalles constructi-

vos y de instalación. — Prospecto de 8 páginas de 15 x 20.

Martiri Dante. — Gallo 344. —  
"Calentadores para baño a gas "Celestial" 16 páginas de 13,5 x 18,5

Mertig y Cía., Roberto — Callao 45.  
4 hojas sueltas de 15 x 21 con distintos modelos de calentadores de gas.

"Aparatos del profesor Junkers para agua caliente". — 24 páginas de 14,5 x 20,5 con los diversos modelos.  
"Para baño y usos domésticos". Enumeración de las ventajas del baño con los aparatos de gas. — 23 páginas

#### CAÑERIAS DIVERSAS Y ACCESORIOS.—

Eckhardt Pastor, C. — Perú 84.  
"Materiales de bronce tubular para cañería". — Catálogo de la M. S. Little Mfg. Co. — 70 páginas de 22 x 28 (en inglés).

"Materiales de bronce para plomeros". — Catálogo de la Enterprise Brass Works. — 32 págs. de 15,5 x 23,5 (en inglés).

Grant & Co. Ltd., Percy. — Reconquista 314.  
Catálogo general sobre caños estirados sin soldadura de cobre y latón para agua, vapor, gas, etc., y productos generales de bronce y cobre. — 70 páginas de 15x24.

Sociedad Tubos Mannesmann Ltda. — Belgrano 327. —  
"Tubos de enchufe de acero". 92 páginas de 13 x 19.  
"Accesorios para cañerías de agua, gas, vapor, etc". Además de toda clase de accesorios, contiene contadores de agua, contadores especiales para todo uso, aparatos indicadores, aparatos registradores, etc. 256 páginas de 14,5 x 21. (En francés).

Accesorios suizos para tubos de hierro". — 390 páginas de 14 x 22.

"Comparación de tubos de fundición con tubos de hierro forjado y acero con respecto a su utilidad para conductos de agua y gas". — 28 páginas de 22 x 28.

"Tubos y caños lisos sin costura Mannesmann". 74 páginas sueltas conteniendo caños, tubos para calderas, bridas, caños negros, galvanizados, de cobre y bronce sin costura, etc., etc. 24 x 31.

"Tubos de enchufe". Contiene: "Opinión de la sección de abastecimiento de aguas de Munich sobre la cuestión del material para tuberías". "El abastecimiento de la capital y corte real de Munich con gas y agua".

"La protección contra la oxidación en tuberías enchufadas de acero" y "Certificados". Un grueso libro de más de 250 páginas de 23,5 x 30.

El tubo en las perforaciones; 45 páginas de 23 x 29.  
"Serpentinas", 18 páginas de 22 x 28,5.

"Tubos soldados", 69 páginas de 23 x 29.  
"Catálogo general". Hermoso libro de 480 páginas de 24 x 31, conteniendo toda la línea de producción de la industria

The American Brass Co. — Av. de Mayo 560. —  
"Caños Anaconda para distribución de agua". Habla de "Un estudio científico de 18 años sobre la corrosión de caños de distribución de agua", "Caños Anaconda 67 para aguas normales", "Caños Anaconda 85 para aguas corrosivas", "Propiedades físicas que afectan la permanencia de las instalaciones", "Precios comparativos entre cañerías de hierro y bronce", etc. 31 páginas de 21,5 x 28.

"Caños Anaconda de latón rojo para distribución interior de agua en condiciones rigurosas". Folleto de 4 páginas de 21,5 x 28.

"Caños Anaconda de latón para distribución interior de agua". — Hoja suelta de 21,5 x 28.

"Respuestas a algunas preguntas acerca de las tuberías de latón". — Folleto de cuatro páginas de 9 x 15.

"Práctica de la instalación de cañerías de bronce". Un librito de 42 páginas. Lleno de datos prácticos para los profesionales; 14 x 21,5 (en inglés).

"Cañerías de bronce para distribución de agua; datos para arquitectos, ingenieros y contratistas". 31 páginas de 21,5 x 28. Un verdadero tratado práctico de la materia. (En inglés).

"La incorrosibilidad es la garantía de la permanencia". Explica cómo antes de elegirse los materiales para la casa debe saberse cómo y cuánto tiempo resistirían la acción desgastadora del servicio continuo. — 11 páginas de 13,5 x 21.

"Catálogo general de producción de cobre y latón". — Incluye además de tubos sin costura y soldados, una gran variedad de productos que tienen por base aleaciones de cobre. Tiene también al final una serie de tablas muy útiles. — 130 páginas de 13,5 x 20.

"Ha considerado Vd. los tanques de metal "Everdur" a prueba de herrumbre". — 4 páginas de 21,5 x 28 (en inglés).

Thyssen-Lametal. — Moreno 970.  
Válvulas para agua y vapor. — 8 páginas de 22 x 28.

"Caños de espiga y enchufe Thyssen". — Recomendados especialmente para agua, gas, irrigación. — 12 páginas de 22 x 28.

Broncería: Canillas, llaves de paso, válvulas, etc. — 4 páginas de 22 x 28.

"Caños para perforación". — Junta enchufada. Junta



# Foto Perú \*

Copias de Planos

Calles Electricas

Dibujos • Papeles • Celas

Perú 151

U. T. 33, Avenida 6143

lisa. — 4 páginas de 22 x 28.

"Tubos lisos de acero sin costura".—4 páginas de 22 por 28.

"Caños negros de acero sin costura".—4 páginas de 22 x 28.

Tanques intermediarios para cocinas; remachados, y soldados; medidas y precios.—4 páginas de 22 x 28.

## CARPINTERIA DE MADERA.—

Glastra & Cia. L. J. — Moreno 901.

"Carpintería "Holland". — 4 páginas de 23 x 31.5.

## CARPINTERIA METALICA.—

Establecimientos Klöckner S. A. — Defensa 467. —

"Las puertas metálicas". 36 páginas de 11.5 x 24.

"Catálogo general de los Establecimientos Klöckner".

"Catálogo de 120 páginas de 26,5 x 33, magníficamente ilustrado con todos los detalles constructivos que se pueden necesitar

"Moderna carpintería metálica; tarifas de precios e instrucciones". 8 páginas de 23,5 x 34,5.

"Carpintería metálica Standard moderna". — 12 páginas de 23,5 x 34,5.

"Ventanas metálicas standard Critall". 12 páginas de 23,5 x 34,5.

"La mejor celosía al precio más conveniente". 4 páginas de 23,5 x 34,5.

Fowler & Co. Ltd. Charles D. — Lavallé 685.

"Puertas metálicas Hope tipo Standard". Una hoja de 59 x 80.

"Catálogo ilustrando tipos standard de puertas y ventanas "Hope", y catálogo de tipos especiales de perfil reforzado (en inglés). Catálogo de claraboyas "Hope" (en inglés).

Ingouville y Cia. — Chacabuco 271. —

"Ventanas de acero Fenestra". Un prospecto de cuatro páginas de 20,5 x 24,5.

"Ventanas de acero Fenestra". Un folleto de cuatro páginas de 20,5 x 29.

"Nuevas cortinas metálicas". 6 páginas de 15 x 31,5

Truscon Steel Company. — Moreno 636.

"Ventanas de acero Truscon". — Prospecto de 8 páginas de 22 x 28 con ilustraciones de los distintos tipos de ventanas metálicas.

## CEMENTOS.—

Cía. Argentina de Cemento Portland. — Reconquista 46.

"Bebedores y tanques de cemento armado". — 23 páginas de 15,5 x 22.

"Postes de cemento armado. — 18 págs. de 15,5 x 22.

"Columnas de cemento armado para el alumbrado". — 16 páginas de 15,5 x 22.

"El cemento armado en las bodegas". — 20 páginas de 15,5 x 22.

Medusa Portland Cement Company. — Florida 229.

"Boletín Medusa". Publicación bimestral.

"El trabajo del concreto facilitado". Algunas descripciones y tablas dando las cantidades de materiales que requiere la construcción en concreto. 24 páginas de 9 x 15 (en inglés).

"Cemento portland Medusa blanco inalterable" — Muestra sus aplicaciones para obras de piedra moldeada, para estucado exterior y enlucido de cemento y para hacer mortero que no mancha el mármol, los azulejos, etc. 8 páginas de 9 x 15.

"Medusa, cemento portland blanco inmanchable". Fotografías con diversos terminados y especificaciones sobre "Enduido de cemento portland impermeabilizado", "bloques de hormigón", "superficies de hormigón" "enlucida sobre metal desplegado", "para unir sin mancha mármol o piedra", "para cornisas y molduras", "para revestimiento de piscinas". — 26 páginas de 21,5 x 28.

Sole Reynaud, Eduardo. — Galería Güemes.

"Cemento Portland de alta calidad Dyckerhoff Doble". — Folleto de 79 páginas de 20,5 x 26,5 conteniendo: Ensayos, Ejemplos del empleo, mezclas, etc.

United States Steel Products Co. — 25 de Mayo 489.

"El cemento portland blanco Atlas y sus aplicaciones". Publicación de 24 páginas de 21 x 28, con interesantes datos sobre los diversos empleos del cemento blanco y la técnica de su uso.

"El Atlas White". — Lo que es, cómo se emplea; 13 páginas de 9,5 x 15.

"Para usos en vías férreas, viaductos y obras municipales". — Aplicaciones del cemento blanco Atlas a éstos fines. — 11 páginas de 21,5 x 28.

"Hermosas piletas de natación hechas con cemento blanco Atlas. Fotografías de algunos trabajos realizados y esquemas sirviendo a su construcción. — 14 páginas de 21,5 x 28.

"El cemento blanco "Atlas" para trabajos ornamentales". Su empleo en la construcción de balcones, fuentes, pérgolas, columnas etc. — 20 páginas de 21,5 x 28 (en inglés).

"Eligiendo el garage". Empleo del Atlas blanco en su construcción. — 15 páginas de 21,5 x 28 (en inglés).

"Mezclas hechas con cemento blanco Atlas". Su empleo en revocos, juntas etc. — 20 páginas de 21,5 x 28 (en inglés).

"Pisos venecianos hechos con cemento blanco Atlas" 12 páginas de 21,5 x 28 (en inglés).

## COCINAS A GAS Y NAFTA.—

Mártiri Dante. — Gallo 344. —

"Cocinas a gas Richmond". - 4 pág. de 15,5 x 23.

Mertig y Cia., Roberto — Callao 45.

7 hojas de 18 x 27 describiendo diversos modelos de cocinas a gas

## COCINAS ECONOMICAS.—

Depaoli y Alonso. — Sgo. del Estero 1265.

Catálogo de 40 páginas de 18,5 x 27,5, con modelos de cocinas y accesorios.

"Como se elige una cocina". Interesante librito de 63 páginas de 10 x 13 tratando a fondo el tema que indica el título.

Malugani Hnos. — Humberto Iº 1086. —

"Cocinas Malugani". — 32 páginas de 18,5 x 27,5. "Las cocinas Malugani son las más económicas". — 6 páginas de 14 x 18.

Mertig y Cia., Roberto — Callao 45.

"¿Cuál es la causa de su alegría?" — 40 páginas de 15,5 x 22 con los diversos modelos y sus ventajas respectivas

## COCINAS ELECTRICAS.—

Longvie. — Rivadavia 1423.

Folleto ilustrado. 12 páginas de 18 x 22, describiendo las ventajas del cocinado eléctrico.

Seis hojas de 22 x 28, conteniendo cada una fotografías y descripciones de tres o cuatro modelos de cocinas.

Una hoja con tablas de consumo de 18 x 22.

The Anglo Argentine Gral. Electric Co. Ltd. — Rivadavia 1473. —

"Equipos eléctricos para el hogar Magnet". — 20 páginas de 21,5 x 27,5 (en inglés).

"Equipos eléctricos industriales para cocinar". — 32 páginas de 21,5 x 27,5 (en inglés).

## COLUMNAS ORNAMENTALES.—

Cía. Argentina de Cemento Portland. — Reconquista 46.

"Columnas de cemento armado para el alumbrado". Publicación de 20 páginas de 15,5 x 22,5, que incluye indicaciones sobre su fabricación, etc.

Talleres Metalúrgicos San Martín. — San Martín 253. —

"Columnas ornamentales para alumbrado". — Folleto de 24 páginas de 22,5 x 28,5.

## CORTINAS Y TOLDOS.—

Lutter Edmundo. — A. M. Cervantes 1933.

Cortinas de madera de enrollar. — Prospecto N° 5. En 12 páginas de 23,5 x 31,5 se describen los diversos sistemas de unir los listones, ventajas respectivas; cortinas venecianas, taparrollos, colocación de ejes, celosías internas, accesorios y al final un gráfico indicando la manera de tomar las medidas.

## DECORACIONES.—

Ramírez y Cia. — Córdoba 844.—

"Como revestir los muros y decorar con arte y economía". — 8 páginas con consideraciones sobre las decoraciones de paredes.

## EQUIPOS DE LUZ.—

Drysdale y Cia. Ltda. Juan y José. — Perú 467.

"Equipos de luz Sunbeam". — Prospecto de 12 páginas con todos los detalles de construcción y funcionamiento.

Storm & Cia., Ltda. Pedro. — Chacabuco 146.

"Tenga en su hogar la alegría de una buena luz". Describe los equipos "Lister". — 4 páginas de 14,5 x 22,5.

"Lister Light para casas de campo". — 40 páginas de 12,5 x 19.

## EXTINGUIDORES DE INCENDIO.—

Johns Manville y Co. Ltd. — Alsina 743.  
"Success, el extinguidor de fuego por excelencia". — 4 páginas de 14,5 x 22,5.

## FILTROS CLARIFICADORES Y ABLANDADORES

"Algunos datos sobre la corrección racional de las aguas". — Publicación 205. — 35 páginas de 15,5 x 23; describe la función de los ablandadores y clarificadores de agua "Refinite" y sus diversas aplicaciones.  
"Agua". — Publicación 204; señala la importancia que en el hogar tiene la corrección de las aguas duras y el resultado que se obtiene mediante el uso del "Refinite". — 11 páginas de 14 x 19.  
"El tratamiento integral del agua". — Publicación 210; un suplemento a las publicaciones anteriores, señala la necesidad del tratamiento de las aguas en los edificios de residencia y de renta en la Capital Federal.

## HERRAJES.—

Alvarez Hnos. y Cía. — Salta 117. —  
"Schlage, la cerradura ideal para edificaciones modernas". — Descripción de toda la línea de herrajes. — 24 páginas de 9,5 x 22.  
Birolo Juan. — Bustamante 375. —  
"Herrajes estampados en general". — Una hoja suelta de 16 x 23.  
Establecimientos Klöckner, S. A. — Defensa 467. —  
"Herrajes artísticos para Obras". 10 hojas de 22x28,5.  
"Herrajes para obras". — Catálogo de 24 páginas de 23 x 32,5.  
"Nuevas guarniciones para puertas y portones corredizos". — 4 páginas de 22 x 29,5.  
"Herrajes para carpintería metálica". — 8 páginas de 23 x 29.  
Fowler & Co. Ltd. Charles D. — Lavalle 685.  
"Herrajes de calidad importados". — 20 páginas de 18 por 26,5.  
Catálogo de "Lips" ilustrando manijas, candados, cerraduras y herrajes en general. 88 hojas de 32 x 24.  
Gueudet y Rodríguez. — Darwin 547-71.  
"Catálogo de herrajes para carpintería metálica". 8 páginas de 22 x 28,5.  
Perrin y Cía. Pierre. — San Martín 201.  
"Pomelería eléctrica". Catálogo general de 36 páginas de 21 x 27 con ilustraciones y tablas de todos los tipos (en francés).  
Spencer William H. — Belgrano 523. —  
"Herrajes para puertas corredizas, plegadizas". Folleto de 22 páginas de 21,5 x 28 describiendo puertas y ventanas plegadizas de varias hojas; herrajes para puertas de garage corredizas y plegadizas; transporte de cargas por vías suspendidas, y herrajes para portones corredizos pesados y para hangares.  
"Modernos herrajes americanos de Sargent". 16 páginas de 21,5 x 28.

## HIDROFUGOS E IMPERMEABILIZANTES

Casa Ceresita. — Azopardo 920. —  
"Hidrófugo Ceresita". — 12 páginas de 13 x 18. Contiene las instrucciones para usarlo, casos en que se emplea y certificados de bondad.  
"Contra la humedad, Ceresita". — 4 páginas de 11,5 x 14,5. Indica la forma de usarlo y sus diversos empleos.  
"Impermeable Novon". — 4 páginas de 11 x 14,5. Especifica su composición y empleo.  
"Ceresitol". — 4 páginas de 11 x 14,5, con detalles de este producto descripto como un líquido impermeable incoloro.  
Cía. Lelac Materiales de Construcción, S. A. Argentina. La Rural 153.  
"Super hidrófugo Lelac". — 6 páginas de 8 x 15,5.  
Evans, Thornton & Cía. — Defensa 465.  
"El hidrófugo inglés Aquare de resultado positivo". — 4 páginas de 22 x 29.  
Fowler & Co. Ltd., Charles D. — Lavalle 685.  
"Toxement" RIW. Preparados para la impermeabilización integral de hormigón, estuco y mortero de cemento. 5 hojas de 10 x 15.  
Medusa Portland Cement Company. — Montevideo 368.  
"Cómo usar el polvo y la pasta impermeabilizadores y el cemento impermeable Medusa". 28 páginas de 8,5x16 (en inglés).  
"Guerra al agua. 8 páginas de 8,5 x 16 explicando cómo se pueden impermeabilizar las obras de hormigón mediante el impermeabilizador Medusa en polvo o pasta.  
"Cómo hacerlos secos e impermeables". 8 páginas de 8,5 x 16. Con datos sobre la aplicación de los impermeabilizadores Medusa en polvo y pasta (en inglés).  
"Cemento portland impermeable Medusa gris". 8 páginas de 8,5 x 16. Sus aplicaciones.  
Shell-Mex Argentina Ltd. — Bmé. Mitre 430.  
"Flintkote" Emulsión de asfalto aplicable en frío, con brocha o rociador a aire comprimido, para impermeabilizar cualquier superficie. No lo derrite el calor. Puede mezclarse con cemento y arena. Instrucciones acer-

ca de su aplicación en un folleto de 24 x 24 en 12 páginas.

## HOLLINEROS.—

Osti y Cía. — Franklin 1151.  
Hollineros Osti. 4 páginas de 15 x 23.

## HORMIGON.—

Cía. Argentina de Cemento Portland. — Reconquista 46.  
"El hormigón de cemento; su elaboración y empleo". — Numerosos datos prácticos de como se emplea, las proporciones, su elaboración, el terminado de las superficies, la protección cuando está recién terminado, su aplicación en senderos, pisos, escalones, alcantarillas, etc. — 24 páginas de 16 x 23,5.  
"La conservación del mosaico en estado húmedo". — 4 páginas de 22 x 28.  
"Empleo del hormigón en el embellecimiento de jardines". — Hoja suelta de 22 x 28.  
"El hormigón en las construcciones rurales". Su aplicación en alcantarillas, bateas, bebederos, bañaderas, bancos, caballerizas, caminos, chiqueros, cobertizos, corrales, comederos, gallineros, jagüeles, postes, etc.— 32 páginas de 12 x 17,5.  
"Usos del hormigón en la estancia". Su aplicación en cámaras refrigerantes para leche, criaderos de cerdos, comederos de cerdos, cámaras sépticas, bañaderas para hacienda lanar, depósitos para estiércol, establos para vacas lecheras y gallineros. Varias hojas de 22 x 30.  
"Silos de hormigón". — 52 páginas de 16 x 23.  
"El hormigón de cemento, su elaboración y empleo". 24 páginas de 15,5 x 22.

## HORMIGONERAS.—

Brander Bergstrom y Cía. — Perú 147. —  
"Hormigoneras y pavimentadoras Koehring". — 8 páginas de 22 x 29,5.  
Evans Thornton y Cía. — Defensa 465.—  
"Hormigoneras R. & R. con tambor tipo basculante giratorio". — 18 páginas de 11,5 x 29.  
"La nueva hormigonera R. & R. "7-T". — 8 páginas de 10 x 24.  
"Mezcladoras de hormigón Jaegar" — 1 hoja suelta de 22 x 33.  
"Mezcladoras Jaegar para trabajos pesados". — Catálogo de 24 páginas de 21,5 x 28 (en inglés).  
General Electric S. A. — Victoria 618.  
"Mezcladoras de hormigón marca Ransome". — 12 páginas de 21,5 x 28.

## ILUMINACION.—

Cía. Westinghouse Electric — Avda. de Mayo 1035.  
"Equipos para iluminación de frentes e industriales". — Catálogo de 40 páginas de 21,5 x 27,5, conteniendo instrucciones para el planeo de instalaciones de iluminación; reflectores de diversos tipos; dispositivos automáticos y útiles principios generales sobre iluminación industrial (en inglés).  
"Equipos industriales de iluminación Westinghouse". — 32 páginas de 21,5 x 27,5. Contiene los procedimientos para proyectar instalaciones de iluminación; modelos aconsejables para la iluminación de interiores; tipos de reflectores y accesorios, etc. (en inglés).  
"Iluminación comercial". — 24 páginas de 21,5 x 27,5. — Contiene procedimientos para proyectar un sistema de iluminación; tipos de luminarias, etc. (en inglés).  
"Equipos para la iluminación de la calle". — 40 págs. de 21,5 x 27. — Contiene descripción de sistemas de iluminación por transmisión aérea. Es una enumeración completa de todos los artefactos, accesorios y dispositivos especiales que se necesitan (en inglés).  
"Reflectores para vidrieras". — 4 páginas de 21,5 x 27.  
"Armadura industrial". — Una hoja suelta de 21,5 x 27.  
Sociedad Técnica, Comercial e Industrial Trepsh. — Viadonte 750. —  
"La luz Trepsh". — Un libro de 92 páginas de 15 x 21,5 explicando todo lo concerniente a una buena luz y las ventajas de los artefactos Trepsh.  
"Luz Trepsh, sana, abundante y barata". — 8 páginas de 9,5 x 15,5.

## INCENDIO, ALARMAS DE.—

Cía. Sudamericana de Teléfonos L. M. Ericsson S. A. — Esmeralda 1000. —  
"Alarma automática de incendio". 19 págs. de 14,5x20,5 describiendo este aparato que por medio de unos termoccontactos anuncia el fuego a una estación de servicio o directamente al cuartel de bomberos.  
"Sistema de alarma contra incendio para ciudades y localidades mayores". — 39 páginas de 14,5 x 20,5.

## INCENDIO, APARATOS CONTRA.—

Evans, Thornton y Cía. — Defensa 465.  
"Aparatos portátiles para apagar incendios" — 8 páginas de 10 x 23.  
Grant y Co. Ltd., Percy. — Reconquista 314.  
"Antifyre, el verdadero extinguidor instantáneo de incendios". — Folleto de 12 páginas de 12,5 x 23,5.



**PINTURAS, BARNICES,  
ESMALTES, TINTES Y  
LACAS DE CALIDAD**

**Segismundo P. Franco**  
EMPRESA DE PAVIMENTACION  
USINA DE ASFALTOS

Colocamos: Techos, pisos, veredas, senderos de jardín. Asfaltos pulidos con mármol granulado. Techados de fieltro alemán "Coritex"

Vendemos: Breas, betunes, mastic, panes, pinturas asfálticas, Asfaltos Italianos marca "Sicilia"

Escritorios: CANGALLO 1926 U. T. 47, Cuyo 3372      Usinas: P A M P A 351 U. T. 73, Pampa 3882

**PINTURA  
GRAFISOL**  
ESPECIAL PARA TECHOS

**Fco. J. Coppini**  
Bme. Mitre 1015

**PINTURAS  
BARNICES  
ESMALTES  
TINTES  
LACAS**

**ARENA LAVADA**

Gruesa, mediana y fina  
Absolutamente limpia y exenta de impurezas  
Depósito permanente  
Carga instantánea de los vehículos mediante silos

**DECIA & Cía.**  
Silos: Río Cuarto 1170  
U.T. 21, Barrac. 2054-2108  
Escritorios: Sarmiento 424  
U. T. 33, Avenida 6471

**CASA JOSE BARBIERI**

FABRICA DE ALFARERIA Y CERAMICA  
Solicite Catálogos y :::: Presupuestos ::::  
CORRIENTES 2562  
U. Tel. Cuyo 7630

**HERRERIA ARTISTICA FORJADA  
LUIS PEDROLI**  
SINCLAIR 3151      U.T. Palermo 1783

Premiada con primer premio, medalla de oro en la Exposición de Sevilla y gran premio de honor y medalla de oro en la Exposición comunal 1928 de artes industriales

**PIDA FOLLETOS Y MUESTRAS**

**DÜRIG Y CIA.**  
AVELLANEDA  
COLON 944 - U. T. 22 - 8628

PARA OBRAS MODERNAS  
A PRECIOS MODERADOS

**MACHIAVELLO Y COMPANIA**  
ESTUDIO DE ARQUITECTURA  
EMPRESA DE CONSTRUCCIONES

CALLE AZCUENAGA N.º 223  
U. T. 57 - 0038 - 0039 - CUYO BUENOS AIRES

**PINTURERIA Y  
PAPELERIA  
DEL NORTE**

Variado surtido de papeles pintados. Las últimas novedades en  
TEKKO Y SALUBRA

**Vicente Biagini y Hnos.**  
Paraguay 1126 - Buenos Aires  
U. T. 41, Plaza 2425

**COPIAS  
DE  
PLANOS**

**IMPORTACION DE  
PAPELES Y TELAS**

S. CASAGRANDE      Ferro Prusiato -  
B. de Irigoyen 270      Galato y Sepia.  
U. T. 37 - Riv. 4331

LIMPIEZA DE OBRAS,  
RASQUETEADO a MAQUINA  
Y ENCERADO DE PISOS

PULIDO MECANICO DE  
MOSAICOS Y MARMOLES

Venta de artículos de limpieza por mayor y menor

**Larrea 77 - U. T. Cuyo 5050**




**INSTALACIONES**  
DE AGUA CALIENTE SISTEMA PATENTADO



**L. STERMAN**  
OBRAS SANITARIAS

PERÚ 84  
BUENOS AIRES

El agua caliente más barata se la proporciona el calentador para baño



Fábrica: GALLO 350  
Exposición: LIBERTAD 120

**MOSAICOS**  
Calcáreos y Graníticos

**VICTORIO MOLTRASIO**

Fábrica y Exposición  
665 - DELGADO - 667  
A media cuadra de Fco. Lacroze 3400  
Unión Telefónica 54, DARWIN 1868



J. C. Tobal Automatic Sprinkler Co. — Cangallo 499.  
"El incendio; sus causas y los medios para evitarlo". — 40 páginas de 12 x 18, describiendo estos apagadores automáticos de incendio.

**INCINERADORES.—**

Benn Pott y Cía. — Corrientes 980. —  
Incineradores "Kernerator". — Folleto de 20 páginas de 21,5 x 28. Detalles para instalación de los mismos en residencias ya construidas. — Diversos modelos. — Tipos exteriores. — Empleo en escuelas y hospitales. — Modo de emplearlo. Detalles de construcción.  
"Dispositivos para eliminación de basuras y desperdicios en casas y departamentos". — 16 páginas de 22 x 28,5. Construcción de los incineradores "Kernerator". — Manejo y detalles de accesorios.  
"Eliminación moderna de los desperdicios". — Descripción de los incineradores a gas. — 15 páginas de 13,5 x 18,5 (en inglés).  
"Déjenos decirle lo que esto significa". — Un librito de 12 páginas de 10 x 15, en que se muestra la diferencia entre el antiguo tacho de basuras y su eliminación por el "Kernerator" (en inglés).  
"El problema de los desperdicios es un peligro para las ciudades". — Un artículo que agota el tema, publicado en una revista americana y recogido en un folleto de 15 páginas de 10 x 23.  
"Incineradores de todos los tipos para la destrucción de la basura y los desperdicios". — 4 páginas de 21,5 x 28 con la lista de los tipos diversos para residencias particulares, hoteles, hospitales, escuelas, clubs, etc.  
"Solución del problema de las basuras y los desperdicios en la casa nueva y en la ya hecha". — 8 páginas de 21,5 x 28.  
"Los destructores Morse-Boulger". — 24 páginas de 15 x 23. Descripción de estas instalaciones en ciudades, hoteles, barcos, fábricas.  
"Esquemas Standard". — 1 hoja de 43 x 55 con esquemas de la instalación del Kernerator.  
"En los modernos hospitales de América". — 6 páginas de 22 x 28 describiendo la instalación de destructores Morse-Boulger en hospitales.  
"Destrucción de basuras Morse-Boulger". — 6 páginas de 21,5 x 28,5.

**LADRILLOS.—**

Nils Hagberg y Cía. — San Martín 66. —  
Ladrillos huecos "Multicelular" para tabiques interiores y mampostería. — 1 hoja suelta de 31 x 44.

**LAVAR, MAQUINAS PARA.—**

Standard Sanitary Mfg. Co. — Córdoba 817. —  
"La máquina de lavar Standard". — 12 páginas de 8 x 15 (en inglés)

**METAL DESPLEGADO.—**

Evans Thornton y Cía. — Defensa 465. —  
"Metal desplegado". 4 páginas de 21,5 x 28. Datos sobre su peso, tamaño y resistencia; aplicaciones diversas, etc.  
"Expamet, metal desplegado especialmente apto para el trabajo de hormigón armado en los modernos caminos viaductos". — 116 páginas de 14,5 x 22,5 (en inglés).  
"Expamet, metal desplegado para diversos usos: producción, propiedades, aplicaciones". Describe todos los tipos y sus diversas aplicaciones con un enorme acopio de datos. — 175 páginas de 14 x 21,5 (en inglés).  
"Berloy, entramado metálico y materiales para yeseros". 8 páginas de 21,5 x 27,5.

Truscon Steel Co. — Moreno 636.—  
"Trussit, armadura y refuerzo ideal para tabiques sólidos, paredes exteriores, cercas, barandas". — 16 pág. de 19. x 27 explicando el uso de este material para construir económicamente paredes y tabiques.  
"El metal desplegado, sus usos y aplicaciones". — Explica su empleo en pisos de hormigón armado, albañales, canalizaciones, tuberías, alcantarillas, muros de retención, etc., indicando también estilos, pesos y tamaños de las hojas de metal desplegado, 12 páginas de 20 x 27.  
"Self centering, una forma combinada de encofrado, entramado y refuerzo". Sus diversos usos como refuerzo, armadura y entramado metálico para la construcción de pisos, techos, paredes y otras obras de concreto a prueba de fuego y terremotos. — 36 pág. de 20 x 27.  
"Herringbone, entramado metálico rígido para tabiques y cielos rasos". — 32 páginas de 20 x 27 indicando sus aplicaciones y la forma de emplearlo.  
"Manual técnico indicando los usos y aplicaciones del "Metal desplegado". — 16 páginas de 10,5 x 15.  
"Manual de materiales metálicos para construcción". — Catálogo completo de 127 páginas de 20 x 27 contien-

**EMPRESA DE PINTURA**

**J. C. W.**

**DECORACIONES**

**EMPAPELADOS**

**JUAN WACHTEL Y CIA**

UT. PAMPA-73-2183 · CRAMER 1140 · BUENOS AIRES



# BANCO DE LA PROVINCIA DE BUENOS AIRES

Casa Matriz: La Plata  
Av. ING. LUIS MONEVERDE 726

Casa Central: Buenos Aires  
SAN MARTIN 137 - Bm. MITRE 451-57

83 Sucursales en la Provincia de Buenos Aires. 5 Agencias en la Capital Federal  
y un Salón de Acreditados en Paris. Instalado en el local del Comptoir National d'Escompte de Paris  
2, PLACE DE L'OPÉRA, 2

OPERACIONES BANCARIAS EN GENERAL — CAPITAL Y RESERVAS \$ 86.778.146

LUIS E. SAMYN, GERENTE

do toda la línea de la industria con detalles del material, su peso, tamaño y resistencia; aplicaciones diversas, etc. "Entramado metálico "Diamond Rib" y de malla romboidal "Key Lath". — 12 páginas de 20 x 27.

## MOSAICOS Y REVESTIMIENTOS NACIONALES

Cattaneo Carlos. — Maipú 662. — Catálogo ilustrado con los productos de la fábrica, entre los cuales se cuentan mosaicos para veredas y zócalos de cemento comprimido, de mármoles reconstituídos, revestimientos de baño, mayólicas y mosaicos extranjeros, etc.

Moltrasio Victorio. — Delgado 665. — Catálogo completo en colores con todos los tipos de su fabricación. — 28 páginas de 22,5 x 12,5.

## MOSQUITEROS DE ALAMBRE.—

Ingouville y Cía. — Chacabuco 271. — "Rolscreen, cortina mosquitero ideal para ventana, de metal inoxidable". — 6 páginas de 19 x 28 mostrando ventajas y detalles de colocación. "Rolscreen", cortina mosquitero, ideal para ventanas, de metal inoxidable. — 4 páginas de 19 x 28.

## MUEBLES PLEGADIZOS.

Dodds, George A. — Gral. Hornos 82 "Camas plegadizas Murphy" — Folleto de 8 páginas de 9,5 x 18.

Wiener N. J. — Cangallo 1818. — Una hoja suelta de 23 x 31 describiendo muebles plegadizos que se ocultan en las paredes. "¿Dónde colocamos el teléfono?" Prospecto de 4 páginas de 11 x 14 describiendo un mueble cuya parte superior lleva un receptáculo para el teléfono y en la inferior un asiento plegadizo.

## PAVIMENTOS.

Cía. Argentina de Cemento Portland. — Reconquista 46. "Los pavimentos de hormigón. Pliego de condiciones".

Pavimento en la ciudad de Lobería. Pliego completo de condiciones. Prospecto de 25 páginas de 15,5 x 22,5, más 13 planos con todos los detalles.

"Pavimentos de hormigón. El pavimento que se costea por sí mismo". — 18 páginas de 15,5 x 22.

"El costo y la técnica de la apertura y reparación de pavimentos de hormigón". 4 páginas de 21,5 x 30.

"Por todo el mundo hay calles y carreteras de hormigón". — Prospecto de 4 páginas de 22 x 27,5.

"Antes y después". — Prospecto de 4 páginas de 22 x 30,5.

"Pavimentos de hormigón; especificaciones y pliego de condiciones". Pliegos de condiciones de los municipios de Avellaneda, Lobería, Nueve de Julio, Pehuajó, Vicente López y Montevideo; 72 páginas de 15,5 x 22,5."

"Manual del Inspector de la Construcción de Pavimentos de hormigón" — 24 páginas de 15 x 22,5.

"La construcción de pisos modernos en los establos para vacas lecheras" — 4 páginas de 22 x 30.

"Ensayo de resistencia del pavimento de hormigón más antiguo de los Estados Unidos" — Una hoja suelta de 22 x 30.

Shell Mex Argentina Ltda. — Reconquista 46. —

"Construcción moderna de pavimentos para calles y carreteras". El uso del bitumen "Mexphalte" en las mismas. Ensayos del bitumen; tipos corrientes de mezclas para pavimentos; método adoptado para obtener proporciones científicas de los materiales; relleno mineral; macadam asfáltico, etc., etc. 47 pág. de 18 x 24.

## PILOTAJES

Westley, Williams y Cía. — Sarmiento 643.

"Pilotes "Vibro" de hormigón". — Folleto que trata de estos pilotes fundidos in-situ y apisonados automáticamente. — Trata de los pilotes fundidos antes de hincar; de los pilotes fundidos in-situ, sin vaina; contiene una tabla de resistencia y penetración por golpe, 12 pág. de 20,5 x 26,5.

## PINTURAS.—

Aluminium (IV) Limited. — Av. R. S. Peña 567.

"Pintura de aluminio; su uso general" 45 páginas de 13,5 x 21,5 (en inglés).

"Pintura de aluminio; un paso adelante en el arte de pintar industrial". Describe sus usos generales. 23 páginas de 13,5 x 20,5.

"Manual de la pintura de aluminio; cómo preparar y aplicar la pintura de aluminio". 16 páginas de 10 x 17.

Benn Pott y Cía. — Corrientes 980. —

"Instrucciones para el uso de Sunflex, la pintura milagrosa". 4 páginas de 14,5 x 21,5.

"Los garages blancos resuelven el problema - Sunflex hace la luz dos veces más fuerte". — 8 páginas de 8,5 x 16.

Berry Brothers. — Agaces 284. —

"Líquido granito, Barniz para pisos". — 4 páginas de 8,5 x 16.

"Barniz Berryspar". — 6 páginas de 8,5 x 16. Descripción de este barniz para edificios por dentro y fuera, pisos, buques, muebles, puertas, etc.

"Lista descriptiva de las especialidades Berry Brothers para arquitectos". — 4 páginas de 10,5 x 22,5.

"Lista de precios y catálogos descriptivos de los barnices y pinturas Berry Brothers". — 24 páginas de 10 x 23.

"Lionoil, rey de los acabados". — 16 pág. de 11,5x15,5.

Casa Ceresita. — Azopardo 920. —

"Pintura Ceresa, especial para techos de zinc". — 4 páginas de 11 x 14,5.

"Pintura contra el calor, Nievesita". — 4 páginas de 11 x 14,5. Contiene las instrucciones para usarla.

Coppini Francisco J. — Bm. Mitre 1015. —

"Pintura Grafisol". — Pinturas a base de grafito, indicadas para preservar hierros y acero. — 4 páginas de 12 x 14,5.

Johns Manville Boley Ltda. — Alsina 743. —

"Productos de Sherwin Williams". — Catálogo de 17 páginas de 15 x 23, con detalles de pinturas para paredes, acabado mate para paredes, especial para proteger y conservar superficies de acero, hierro galvanizado, etc.; para intemperie, especial para chapa canaleta; esmalte para muebles, barnices; pinturas para carpinteros y muebleros; removedor de pintura, etc., etc.

"Pinturas OpeX, sistema piroxilina". — 11 páginas de 15 x 23.

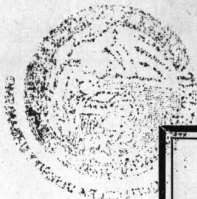
"Manual de especificaciones para pintura de obra". —

Pequeña publicación de 7 páginas con especificaciones para fachadas y paredes medianeras, puertas y ventanas de madera y hierro, cortinas de enrollar de madera y metal; techos de hierro galvanizado; construcciones metálicas; cielorrasos y paredes con enduido, etc.

Medusa Portland Cement Company. — Montevideo 368.

"Pintura Medusa para cemento". Es descripto como una pintura impermeable para superficies de concreto y mampostería. Prospecto de seis páginas de 8,5 x 16

indicando cómo se prepara la superficie, la manera de mezclarla y aplicarla e incluyendo una tabla de colores (en inglés).



- Peabody y Cía. Henry W.** — Avda. de Mayo 1370. —  
"Dulux el acabado prodigioso". 4 páginas de 14.5x22.5.  
"Fifty-Fifty, blanco en pasta para preparación de pintura para obras, exento de plomo". 4 páginas de 12x20.  
"Boletines Du Pont N° 8, 9, 10, 11, 12 y 14 detallando el uso de Duco para el lustrado de muebles, carpintería, etc."  
"El acabado Duco Du Pont, su uso y aplicación en las industrias". — 32 páginas de 15 x 23.  
"Duco Du Pont para automóviles, ferrocarriles, muebles y multitud de otros objetos". — 27 páginas de 13 x 19,5.  
"Pinturas y barnices Du Pont; suplemento N° 2 de la lista preliminar de pinturas y barnices". — 8 páginas de 14,5 x 22.  
**The Walpamur Co. Ltd.** — Uruguay 339.  
"Muestrario de colores para el arquitecto". — Registro de 60 colores.  
"El acabado mate modelo reconocido para decoraciones interiores y exteriores". — Tabla de colores.

#### PINTURAS PLASTICAS.—

- Fowler & Co. Charles D.** — Lavalle 691.  
"Marb-I-Cote, una pintura plástica". 4 páginas de 21 por 23,5 explicando sus ventajas y empleo. — "Paredes interesantes y encantadoras". — Ilustra algunas decoraciones de paredes. — 8 páginas de 8 x 15.

#### PISOS.—

- Grant & Co. Ltd., Percy.** — Reconquista 314  
Pisos de goma Spencer Moulton. — Catálogo conteniendo diseños y surtido de colores con ilustraciones de color natural, 15 hojas de 25 x 30,5.  
**Hagberg y Cía.** — San Martín 66.  
"Glasbeton (sistema Keppler)". — 9 páginas de 32 x 12 describiendo estos enrejados de cemento armado y vidrio.  
"Enrejados Luxfer de cristal y cemento". — 8 páginas de 20 x 14.  
**Johns Manville Boley Ltda.** — Alsina 743. —  
"Piso industrial". — Un prospecto de 4 páginas de 15 x 22,5.  
**Pryce y Cía.** — Perú 257.  
"Mosaico de caucho Hood". Una hoja de 33x28 ilustrando este material que puede emplearse en pasillos, corredores, oficinas, fábricas, hospitales, etc.  
**Svanholm y Cía. S. en C.** — Nazca 4635.  
"Parquet-baldosa standard". 38 páginas de 14 x 9.

#### QUEMADORES DE PETROLEO.—

- M. E. Blier.** — Florida 229.  
"Quiet May, quemadores automáticos de petróleo para calefacción central". 15 páginas de 15 x 23.  
"Calentando las iglesias con Quiet May". — 32 págs. de 26,5 x 34, conteniendo principalmente certificados facsimilares de clientes satisfechos (en inglés).  
"Calentando las escuelas con Quiet May". — 24 págs. de 26,5 x 34 — Cartas-certificados de clientes (en inglés).  
"El quemador de petróleo automático Quiet May; lo que es y cómo trabaja". — Muestra las partes del mismo, indica dónde se instala, cómo funciona, etc. — 31 páginas de 20 x 27,5 (en inglés).  
"La mano de obra en el Quiet May". — Muestra la superioridad de la bomba empleada; señala la precisión de todo su mecanismo, que hace necesario el uso del microscopio para determinar el tamaño del orificio del atomizador y la excelencia de la mano de obra en todo el proceso de su fabricación y montaje. — 12 páginas de 15 x 23 (en inglés).  
"Un manual de información para arquitectos sobre el Quiet May". — Informa sobre la compañía, sus productos y trae una tabla con la planilla de capacidades de los diferentes tipos. — 8 págs. de 23,5 x 28 (en inglés).  
"Mayores beneficios de edificios comerciales". — 8 págs. de 21,5 x 28 (en inglés).  
**Peabody y Cía. Henry W.** — Avda. de Mayo 1370. —  
"Nuevos hechos sobre calefacción a petróleo que interesan a arquitectos e ingenieros". Habla de las aplicaciones de la calefacción automática, del grado de los combustibles, de la forma de instalar los quemadores Oil-O-Matic, de la manera cómo operan, etc. 36 páginas de 21,5 x 28 (en inglés).  
"El manual del arquitecto de calefacción a petróleo". — Prospecto de 32 páginas de 21,5 x 28. Muestra las ventajas de los quemadores de petróleo sobre los de leña, carbón, etc., sobre todo cuando, como en este caso, se trata de aparatos automáticos que mantienen una temperatura fija dentro de estrechos límites (en inglés).  
"Descripción e instrucciones sobre el modelo "J". — Folleto de 10 x 23 (en inglés).  
"La calefacción de petróleo en su apogeo". — Prospecto

- de 15 páginas de 15,5 x 23, que comienza: "La calefacción de petróleo como la disfrutan ochenta mil hogares y como Vd. la desearía" (en inglés).  
"Quemador automático de petróleo para calefacción central". — Publicación descriptiva de 4 páginas de 19,5 por 27.  
"El "Oil-O-Matic" en el hogar". 4 páginas de 19,5 x 27.  
"Oil-O-Matic, quemador automático de petróleo". — 12 páginas de 12 x 22,5 conteniendo las ventajas de su uso, tipos de instalaciones, encendido, etc. Además una lista de grandes casas que en Buenos Aires tienen el Oil-O-Matic.  
"Oil-O-Matic", el quemador perfecto y automático. — 12 páginas de 13,5 x 20.  
**Pryce & Cía.** — Perú 257.  
"La revelación del año, Electrol". 4 págs. de 0.22x0.28. Electrol, sistema modernísimo para quemar petróleo, controlado automáticamente. Diversos modelos adecuados para grandes edificios o casas habitación. Prospectos con detalles al alcance de todos, ilustran las diversas ventajas técnico-económicas del sistema Electrol.  
"Calefacción a la manera moderna con Electrol". — 23 páginas de 15 x 22 explicando las ventajas del control automático de la calefacción y las características del "Electrol", (en inglés).  
"Calefacción económica y dócil con el Electrol". — 8 páginas de 12,5 x 19 (en inglés).  
"Lo mejor que Vd. puede conseguir para lo que Vd. más quiere". — En 10 páginas de 13 x 19 se explican las ventajas del "Electrol" (en inglés).  
Varias otras publicaciones de interés se envían gratis a quien las solicita.

#### REFRIGERACION.—

- Ditlevsen y Cía. Ltda.** — Cochabamba 54. —  
"Heladeras eléctricas "Ditco". — 12 páginas de 12 x 23,5, ilustrando varios modelos.  
**Electrolux, S. A.** — Florida 471. —  
"Un triunfo más del Electrolux". — páginas de 10 x 20.  
"Refrigerador Electrolux". — 19 páginas de 13 x 18, describiendo su construcción, su modo de funcionar y sus ventajas.  
"Electrolux, armarios frigoríficos de tamaño pequeño". — 11 páginas de 12,5 x 17,5, mostrando diversos modelos.  
"Presentando la nueva refrigeración Electrolux, la maravilla del siglo". — 8 páginas de 13,5 x 20.  
"¿Cómo conserva Vd. sus alimentos?" — 4 páginas de 16,5 x 23.  
"Frio sin motor". — 10 páginas de 20 x 29 que hablan de "Las lamas que congelan; aunque no lo compré estúdielo; sirva su mesa con alimentos frescos, etc."  
**General Electric S. A.** — Victoria 618.  
"Refrigerador General Electric". — 6 páginas de 20 x 27,5 explicando las ventajas del refrigerador eléctrico y en particular, de la marca "General Electric".  
"Equipos frigoríficos comerciales". — 6 páginas de 20,5 x 27,5.  
"Máquinas Audiffren para hacer hielo, refrigerar cámaras y enfriar líquidos". — 4 páginas de 20,5 x 27,5.  
**Pratt y Cía.** — Florida 333.  
"Para los usos caseros y comerciales". — 28 páginas de 10 x 23, describiendo distintos modelos del "Frigidaire".  
"Más frío que el hielo". — 6 páginas de 9 x 15.  
"Más de 350.000 en uso". — 6 páginas de 9 x 15, sobre el "Frigidaire".  
"Frigidaire", el refrigerador eléctrico para el hogar". 23 páginas de 15 x 23, describiendo los modelos y sus ventajas.  
"Frigidaire". — 16 páginas de 21,5 x 28 (en inglés).  
"Recetas Frigidaire". — 8 páginas de 14,5 x 21 con algunas recetas de postres.  
"He aquí lo que Frigidaire hará por Vd.". — 23 páginas de 19 x 24. Contiene recetas útiles, certificados de compradores, etc.  
**Thyssen-Lametal.**—Moreno 970.  
"Accesorios para amoniac". — Válvulas, bridas, caños. — 4 páginas de 22 x 28.  
**Tomás y Cía.** — Bmé. Mitre 1976.  
"Kelvinator". La refrigeración eléctrica perfecta". — 8 páginas de 15 x 23, describiendo las ventajas de la refrigeración eléctrica.  
"Donde hay un "Kelvinator" desaparecen los problemas de la refrigeración". — 8 páginas de 22,5 x 29 mostrando los diversos modelos y su construcción.  
"La construcción hermética del "Kelvinator". — 4 páginas de 22 x 30.

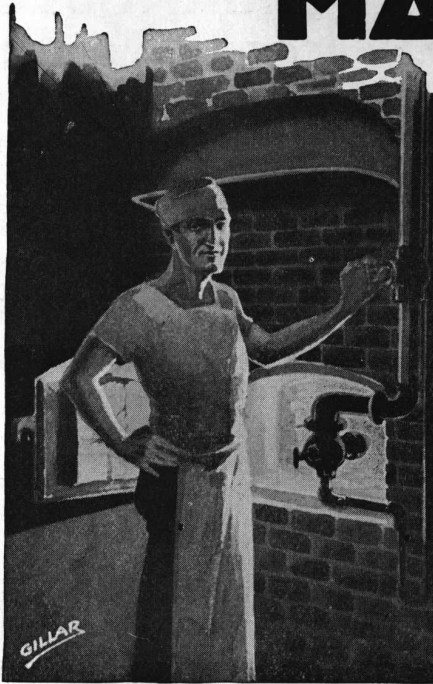
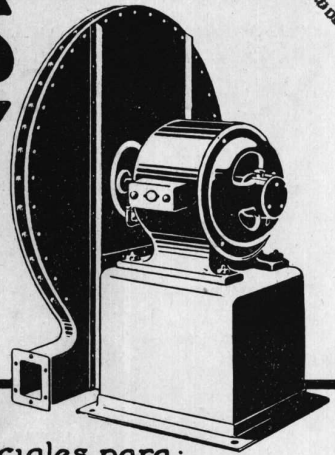
#### SANITARIOS.—

- Cattaneo Carlos.** — Maipú 662. —  
"Accesorios para cuartos de baño". — Catálogo de 8 páginas de 16 x 23 con jaboneras, etc. de embutir; espejos, toalleros y en general todos los accesorios.  
"Accesorios Twyford para hospitales". 44 páginas de 19 x 22 (en inglés).  
"Accesorios sanitarios de Twyford". 8 páginas de 19x22.  
"Catálogo de los artefactos sanitarios Twyford". Publicación de 310 páginas de 19 x 22. Comprende numero-



# VENTILADORES "MARELLI"

PARA  
QUEMADORES  
DE PETROLEO



Series especiales para:

Tundiciones. Sopletes de gas. Secadores,  
Fraguas. Extracción de aire viciado. Trans-  
portes aerodinámicos. Aspiración de viruta  
y aserrín etc.

SOLICITEN PRECIOS Y CATALOGOS

**MOTORES MARELLI S.A.**

BUENOS AIRES **CALLAO 353** U.T. 35, Libertad 4600-01  
SUCURSAL EN — **ROSARIO** — RIOJA 1342

... modelos de lavatorios, lavatorios de mármol, piletas de lavar, fuentes de pared, inodoros, espejos, uriniales, y otros accesorios (en inglés).

"Loza sanitaria Vitromant de Twyford; catálogo A". Es un catálogo de artefactos sin los accesorios metálicos (llaves, canillas, sopapas, etc.). 94 páginas de 19x22 (en inglés).

Gibelli y Cia., E. G. — Méjico 3241. — "Especialidad en artículos para cloacas domiciliarias". 28 páginas de 27.5 x 18.5.

Hasenclever y Cia. Belgrano 673. — Catálogo completo de artefactos sanitarios incluyendo bañaderas, lavabos, inodoros, válvulas, piletas, lluvia y accesorios. — 107 páginas de 24 x 23.

Heinlein y Cia. — Ada. R. Saenz Peña 636. — "Artefactos sanitarios". — 73 páginas de 29 x 20. Incluye bañaderas, mezcladores, juegos de llaves especiales, lluvias, lavatorios, piletas, fuentes de beber, bidets, Ortelli Hnos. y Cia. — J. E. Uriburu 370.

Catálogo general de artefactos sanitarios comprendiendo bañaderas, lavatorios, lluvias, inodoros, rejillas, etc — 144 páginas de 22 x 29.

Radiatoren Handelmey, N. V. — Córdoba 817. — ".....Que su cuarto de baño debe ser en el proyecto realmente una parte de la casa". — 16 páginas de 8 x 15.

"Standard, artefactos sanitarios para el hogar". — 56 páginas de 13 x 19.

"Artefactos sanitarios Standard para ferrocarriles" — 16 páginas de 15 x 23 (en inglés).

"La piletta lavaplatos Standard". — 16 páginas de 8 x 15 (en inglés).

"Asiento de inodoro Church para mejores cuartos de baño". — 23 páginas de 8.5 x 16.5.

Artefactos sanitarios Standard. — Folleto de 16 páginas de 8 x 15 en que se indican los colores en que se pueden obtener estos artefactos.

Sánchez, Lagos y de la Torre. — Córdoba 744. — "¡Oh, qué hermoso armario!" — Folleto de 16 páginas de 9 x 17 describiendo los armarios Morton de acero para baño.

Wiener N. J. — Cangallo 1818. — "Los accesorios Royal de lujo y otros para cuartos de baño". Describe toda clase de accesorios para embutir. 20 páginas de 21.5 x 28 (en inglés).

"Accesorios Fairfacts de porcelana para cuarto de

baño", 4 páginas de 21.5 x 28. Lastres válvulas "Sloan", hoja suelta 23.5 x 32.5 describiendo estas válvulas para cuarto de baño.

"Un buen equipo para cuarto de baño". — 8 páginas de 8.5 x 16 describiendo la válvula Sloan "Royal" como la única válvula automática para las construcciones donde se requiera lo mejor.

"La válvula Sloan "Royal". — 32 páginas de 9 x 15,5 (en inglés).

"Válvulas "Gem". — 16 páginas de 9 x 15,5 (en inglés). Son descriptas como indicadas para edificios donde se colocan inodoros tipo "silencioso" o "Pescadas" y cuando el precio es un factor.

"La válvula Sloan "Marine". — 28 páginas de 9 x 15,5 describiéndola como la válvula para edificios de primer orden, especialmente cuando el agua es sucia o arenosa.

"La nueva válvula Sloan "Gem". — 4 páginas de 11 x 15.

"Accesorios para cuartos de baño". — 16 páginas de 8,5 x 16 describiendo toda clase de accesorios.

"Asiento de Whale-bone-ite, de celuloide y de madera". — 25 páginas de 22 x 29,5. Todo un nuevo renglón en la industria.

"Asientos Brunswick". — 3 páginas de 8,5 x 20,5 describiendo estos asientos de inodoro.

"Algo interesante sobre asientos Brunswick". — 4 páginas de 23 x 30.

**TABIQUES.** — Cia. Lelac Materiales de Construcción. — La Rural 153.

Lignocemento Lelac. — 6 páginas de 12 x 14.

Ingouville y Cia. — Chacabuco 271. — "Heraklith, material ideal para construcciones". — 8 páginas de 22 x 28.

**TAPAGOTERAS Y RENEUVATECHOS.** — Casa Ceresita. — Azopardo 920.

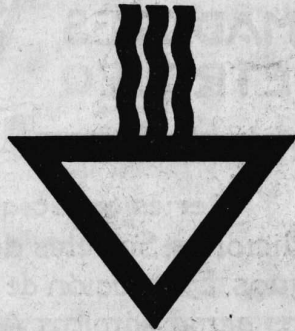
"Techado Novo-Tex". — Una hoja suelta de 22 x 26, explicando su utilidad y la forma de aplicarlo.

Drysdale y Cia. Ltda. Juan y José. — Perú 467. — "Renuevatecho y tapagoteras "Guanaco". — Una hoja suelta de 21 x 29.

Glastra y Cia., L. J. — Moreno 901. — "Paratect, cemento de amianto para techos y aislaciones". — 4 páginas de 16 x 22.

**TECHADOS.** — Johns Manville Boley Ltd. — Alsina 743.

# EL CAMPANAZO QUE SE ESPERABA!



## Depaoli & Alonso

Cocinas modernas a  
gas, carbón, leña etc.

Lo mejor que se fabrica  
Lo mejor que se importa

FABRICANTES - IMPORTADORES

Sgo. del ESTERO 1265 - Bs. AIRES

Unión Telefónica 23, Buen Orden 0600

HA SIDO DADO POR  
**"TRIÁNGULO"**  
COCINAS MODERNAS

Anunciando la llegada  
de la cocina esmaltada  
a gas, digna hermana  
de las famosas cocinas  
económicas "Triángulo"  
La consideramos  
**"LA COCINA A GAS PERFECTA"**  
¡y con justo título! por  
su perfeccionamiento y  
sus mejoras exclusivas  
es la primera entre  
todas, no se parece a  
ninguna otra.

VALE LA PENA QUE Vd. SE  
INTERESE POR VERLAS O NOS  
CONSULTE.

"Techados en rollos Pilot y Planet". — 4 páginas de 14,5 x 22,5.  
"Especificaciones de los techados Built-up de amianto". — Techados invulnerables a los ataques atmosféricos. — 4 páginas de 14 x 22.  
"Transite", el techado eterno". — 4 páginas de 15 x 23.  
Cía. Comercial Kreglinger y Van Peborgh (S. A.) Cangallo 380.  
Chapas acanaladas Eternit de cemento-amianto. — 32 páginas de 20 x 27 con la descripción de este material y una nómina de los grandes edificios en que se lo ha empleado en el país.  
Cía. Lelac Materiales de Construcción, S. A. Argentina. La Rural 153.  
"Fibroemento Lelac". — Chapas de cemento y amianto prensado. — 6 páginas de 13 x 19,5.  
Doebler y Cía. — Cangallo 315. —  
"Lammit", chapas onduladas, chapas lisas y pizarras de cemento amianto. — 22 páginas de 22,5 x 28,5.  
Drysdale y Cía. Ltda. Juan y José. — Perú 440. —  
"Techados Guanaco y Crescent". — Una hoja suelta de 22 x 29,5.  
"Especialidades marca "Techoid". — 4 páginas de 21,5 por 28.  
Fowler & Co. Ltd., Charles D. — Lavalle 691.  
"El Holorib, cubierta metálica de acero para techos". Se trata de chapas metálicas sobre las cuales se aplica una aislación. Explica su uso y ventajas, incluye especificaciones y numerosas ilustraciones. — 24 páginas de 21,5 x 28 (en inglés).  
Shell-Mex, Argentina Ltda. — Reconquista 46. —  
"Flintkote". Techados en rollos. Techados armados. Muestrario con precios.  
"La Emulsión Flintkote para impermeabilizar techos, terrazas, canaletas, etc.". Un volante de 24 x 24.  
"La Emulsión de asfalto Flintkote". Aplicable en frío. Especificaciones sobre su aplicación, en un folleto de 24 x 24 de 12 páginas.

**VENTILACION Y ACONDICIONAMIENTO DE AIRE.**  
General Electric S. A. — Victoria 618.  
"Clima artificial creado por el sistema Carrier". — 23 páginas de 15,5 x 23,5 describiendo este sistema de acondicionamiento de aire, que se está generalizando en las salas de espectáculos.  
"Aspiradores de aire Ventura". — 4 páginas de 21,5 x

27,5 (en inglés).  
"Aspiradores de aire Sirocco". — 4 páginas de 21,5 x 27,5 (en inglés).  
Simón y Cía. Félix — Garay 737.  
"Instalaciones de aspiración de polvos, limaduras, virutas y aserrín, fibras y granos. Aspiración y destrucción de gases nocivos, humo, vaho, tufo ácido, humedad etc. — 4 páginas de 30 x 23.  
"Instalaciones de ventilación, renovación y limpieza del aire, de calefacción y refrigeración. — 4 páginas de 30 x 23.  
The Armco International Corporation. — Av. de Mayo 760  
"El Evangelio del aire puro". — 40 páginas de 21,5 x 28, conteniendo la descripción de ventiladores industriales rotativos sobre cojinetes a bolillas. Hay datos muy interesantes relacionados con los problemas de ventilación en general.

### VIDRIOS Y CRISTALES.—

Pilkington Brothers Ltd. — Méjico 1675. —  
"Vidrios catedral". — Un hermoso prospecto de 31 páginas de 19 x 32 ilustrado en colores, describiendo el uso de los vidrios catedral.  
"Ventanas saludables". — 24 páginas de 11 x 19 describiendo las propiedades del vidrio "Vita", que deja pasar los rayos ultravioletas (en inglés).  
"Luz sin vitalidad". — 4 páginas de 19 x 25,5 con datos diversos sobre los vidrios "Vita".  
"El rayo salulfifero". — 4 páginas de 19 x 25,5, dando datos técnicos sobre los rayos ultravioletas.  
"La salud en la arquitectura". — 4 páginas de 19 x 25,5 indicando las ventajas que hay en usar los vidrios "Vita".  
"La salud a través de sus ventanas". — 8 páginas de 14 x 21.  
"Vidrios "Vita". — Informe del Dr. Teófilo Isnardi, sobre las propiedades transmisoras del vidrio Vita y otras clases de vidrio. — 4 páginas de 26 x 37.  
"Se necesitan miles de vidrios "Vita". — 4 páginas de 21 x 28 indicando su utilización en escuelas, hospitales, etc.

### ZINGUERIA

De Breitbach, José G. — Carlos Pellegrini 646.  
Catálogo de ornamentos de zinc de toda clase. 103 páginas de 13 x 18.

ORIGEN	ENTRADA	HEMEROTECA
donce.	14 09 42	F. A. D. U.
266112		

72

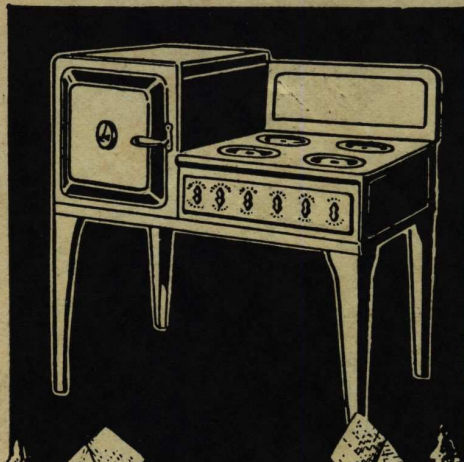
n  
e  
s  
t  
r

arquitectura

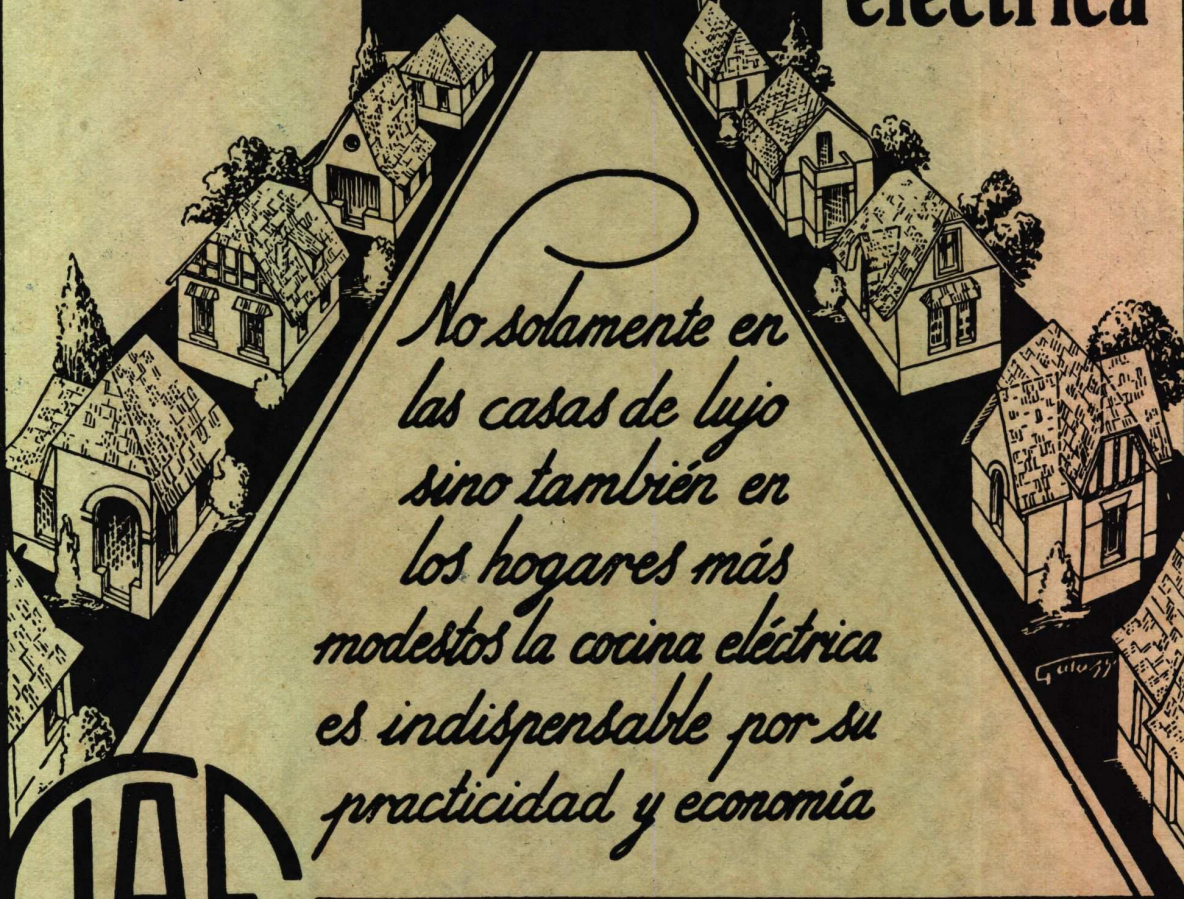
TALLERES GRÁFICOS  
G. TAUBER & CIA.  
VIAMONTE 1480 - Bs. As.



**PARA CADA  
HOGAR  
MODERNO**



◇  
**UNA  
cocina  
eléctrica**



*No solamente en  
las casas de lujo  
sino también en  
los hogares más  
modestos la cocina eléctrica  
es indispensable por su  
practicidad y economía*



U. T.  
(31) Retiro  
3401

Informes: **Compañía  
Italo-Argentina  
de Electricidad**  
CORRIENTES 651-659





CONTRA HUMEDAD

**CERESITA**