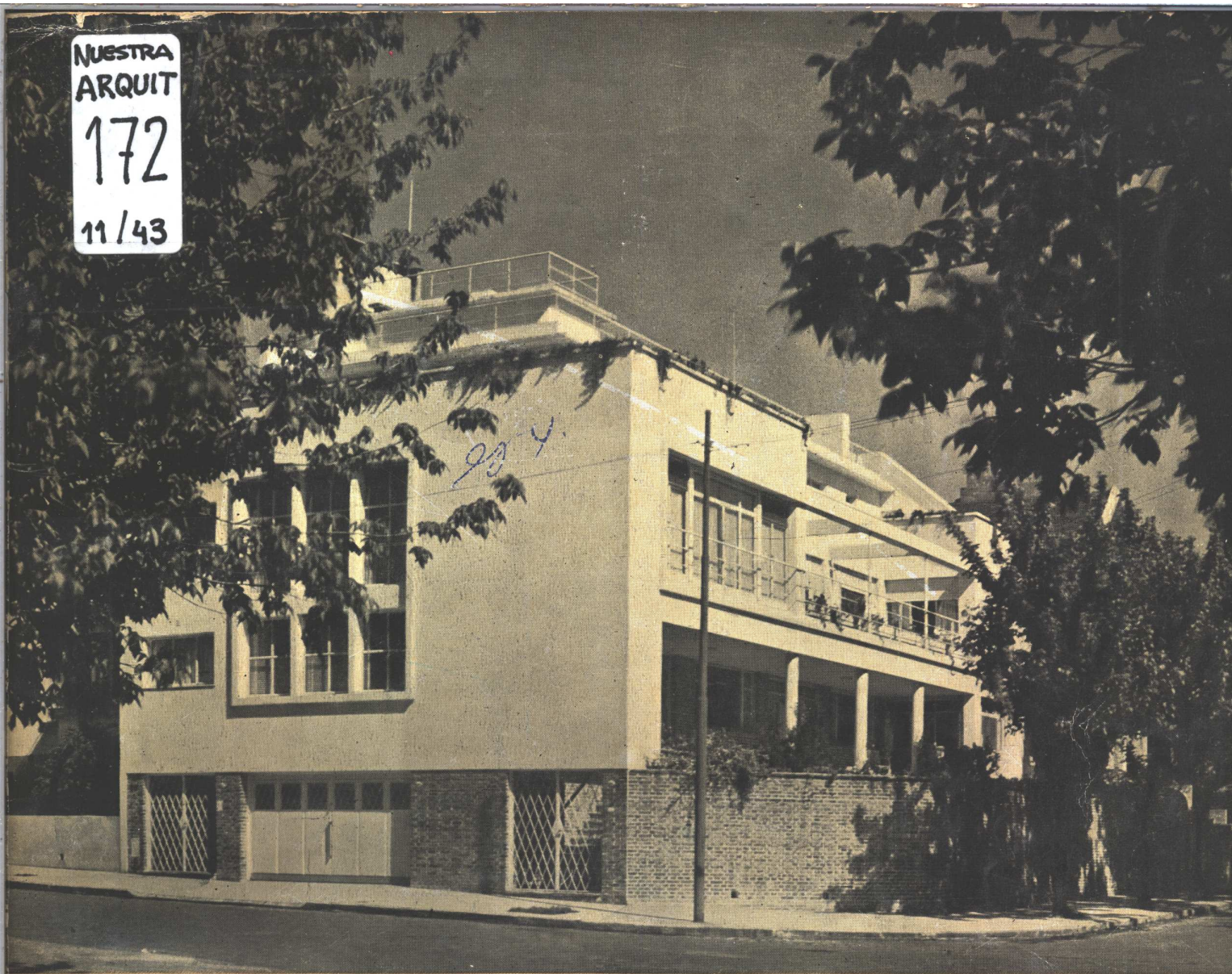


NUESTRA
ARQUIT

172

11/43

93-4



LA CASA DE COLUMBA EN BELGRAN

245 70

00700

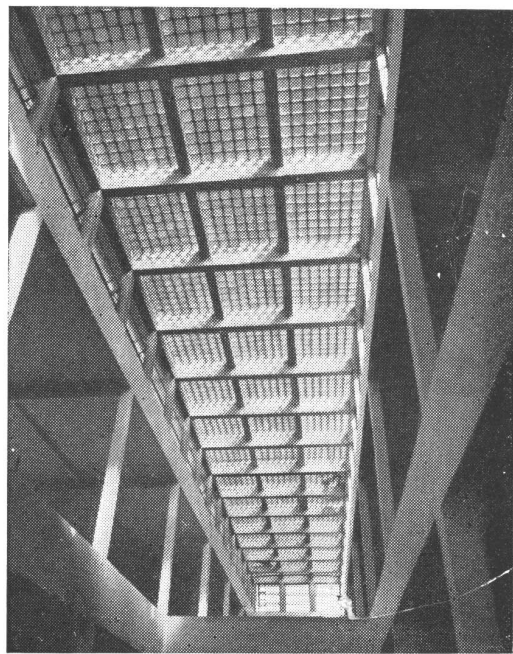


Bs. Aires, NOVIEMBRE 1943

NUESTRA ARQUITECTURA

PISOS *y* CLARABOYAS *de* VIDRIO

MASLUZ



TABIQUES *de* VIDRIO



STENDHAL



CRISTALERIAS PICCARDO S. A.

BELGRANO 732



U. T. 33-6951



BUENOS AIRES

Lo Más Sensacional en Pintura

EL NUEVO PRODUCTO



Pintura Mate y
¡Lavable!

Kem-Tone

SHERWIN-WILLIAMS

El Acabado Moderno para Interiores

KEM - TONE - EL ACABADO MODERNO PARA INTERIORES, MATE Y ¡LAVABLE! es especialmente indicado para hoteles, casas de renta, negocios, hospitales, hogares y en toda obra donde la brevedad del tiempo es un factor importante.

Esta pintura única — prodigio y fruto de la técnica más moderna — ofrece reunidas estas características:

1 - CUBRE CON UNA SOLA MANO la mayoría de las superficies interiores... incluso las paredes empapeladas.

2 - FACIL DE APLICAR... Es tan rápida y fácil de aplicar que es una verdadera economía en tiempo.

3 - NO TIENE OLOR DESAGRADABLE. KEM-TONE no es una pintura común.

4 - SECA OFRECIENDO UN ACABADO MATE PERFECTO.

5 - SECA EN UNA HORA. Los muebles de la habitación recién pintada pueden volver a su lugar en el mismo día.

6 - NO REQUIERE MANO DE SELLADOR ni de fondo.

7 - SE DILUYE CON AGUA COMUN. No hace falta ni aguarrás ni diluyente especial alguno.

8 - ES LAVABLE. Las paredes pintadas con KEM-TONE pueden lavarse con agua y jabón.

9 - LOS PINCELES SE LIMPIAN FACILMENTE; basta lavarlos con agua y jabón después de usarlos.

10 - KEM-TONE SE OFRECE EN LOS MAS NUEVOS Y ELEGANTES COLORES creados por los Estudios de Decoración de Sherwin-Williams.

11 - ECONOMICA. Un litro de KEM-TONE diluido con agua proporciona hasta 1 1/2 litros de pintura.

Considere

esta maravilla!



Pintar

una habitación

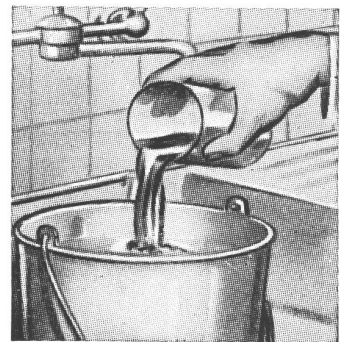
por la mañana

¡y tener

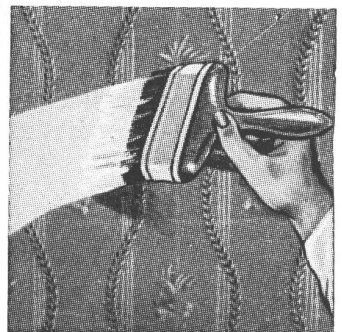
los muebles en

su sitio

esa misma tarde!



Se mezcla con agua común.



Se aplica fácilmente ¡y seca en una hora!



Solicite Kem-Tone a nuestros Concesionarios en toda la República. Si no hubiera un Concesionario en su localidad, sírvase consultarnos directamente.

SHERWIN WILLIAMS ARGENTINA S.A.

Oficina de Ventas: Corrientes 222 - Buenos Aires - U. T. 32 - 3045



BIBLIOTECA

GRAN FÁBRICA DE BALDOSAS TIPO MARSELLA - TEJAS Y LADRILLOS PRENSADOS Y HUECOS



FÁBRICA CERÁMICA
Alberdi S.A.

ESCRITORIO y ADMINISTRACIÓN
SANTA FE 882 - ROSARIO
U. T. 22936

Premiadas con el Primer Gran premio en la
Exposición de la Industria Argentina 1933-34

Distribuidores:

JOSE M. DIANTI - Rivadavia 10244
O. GUGLIELMONI - Av. de Mayo 634
HIERROMAT S. A. - Alsina 659
LA BELGA S. A. - Rivadavia 3014
JUAN PREDA - Garmendia 4805

EMPLEE EN SUS OBRAS
TEJAS Y BALDOSAS
ALBERDI

ORGULLO DE LA INDUSTRIA ARGENTINA

PRECIOS, MUESTRAS E INFORMES:

Administración: SANTA FE 882 - U. T. 22936 - ROSARIO
o al Representante en Buenos Aires:

O. GUGLIELMONI

AVDA. DE MAYO 634 - (Piso 1º) - U. T. 34-2792 - 2793

EN VENTA EN TODAS LAS CASAS DEL RAMO

A LOS SEÑORES INGENIEROS, ARQUITECTOS Y CONSTRUCTORES



HIERRO A UTILIZAR EN ESTRUCTURAS DE HORMIGON ARMADO

Al comprar hierro para estructuras de hormigón armado, asegúrese que haya sido elaborado por fábricas que en la producción de aceros siguen los métodos de fundición que exige la técnica moderna.

Las medidas de racionamiento y el precio imponen la mayor economía en el uso del acero. Es oportuno recordar, pues, que sólo los aceros elaborados por procesos de fusión ofrecen la seguridad de resistir las tensiones calculadas.

Los aceros producidos por LA CANTÁBRICA, por el sistema Siemens Martin, como también los elaborados en hornos eléctricos y convertidores, son homogéneos, de resistencia uniforme y constituyen, por eso mismo, una alta garantía.

La Cantábrica

MORENO 755

S. A. M. I. y C.

BUENOS AIRES



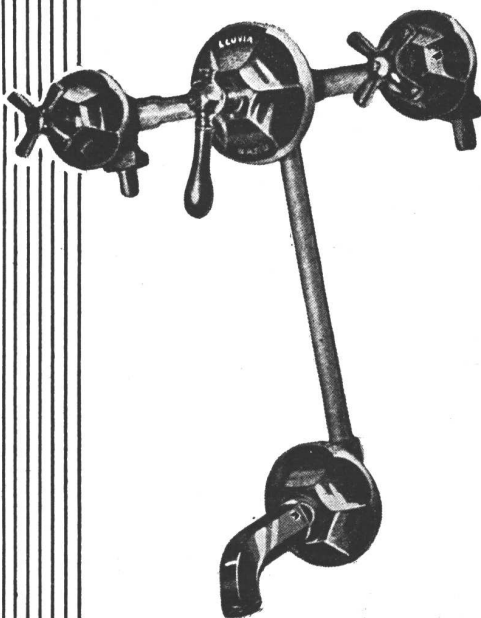
más **CALIDAD**



más **BELLEZA**



más **SEGURIDAD**



Los accesorios cromados o niquelados para cuartos de baño, producidos en nuestros ESTABLECIMIENTOS METALURGICOS, reúnen todas las condiciones esenciales para el mejor éxito de su funcionamiento y larga duración.

SON ARTICULOS NOBLES
INDUSTRIA ARGENTINA

Venta en todas las casas del ramo



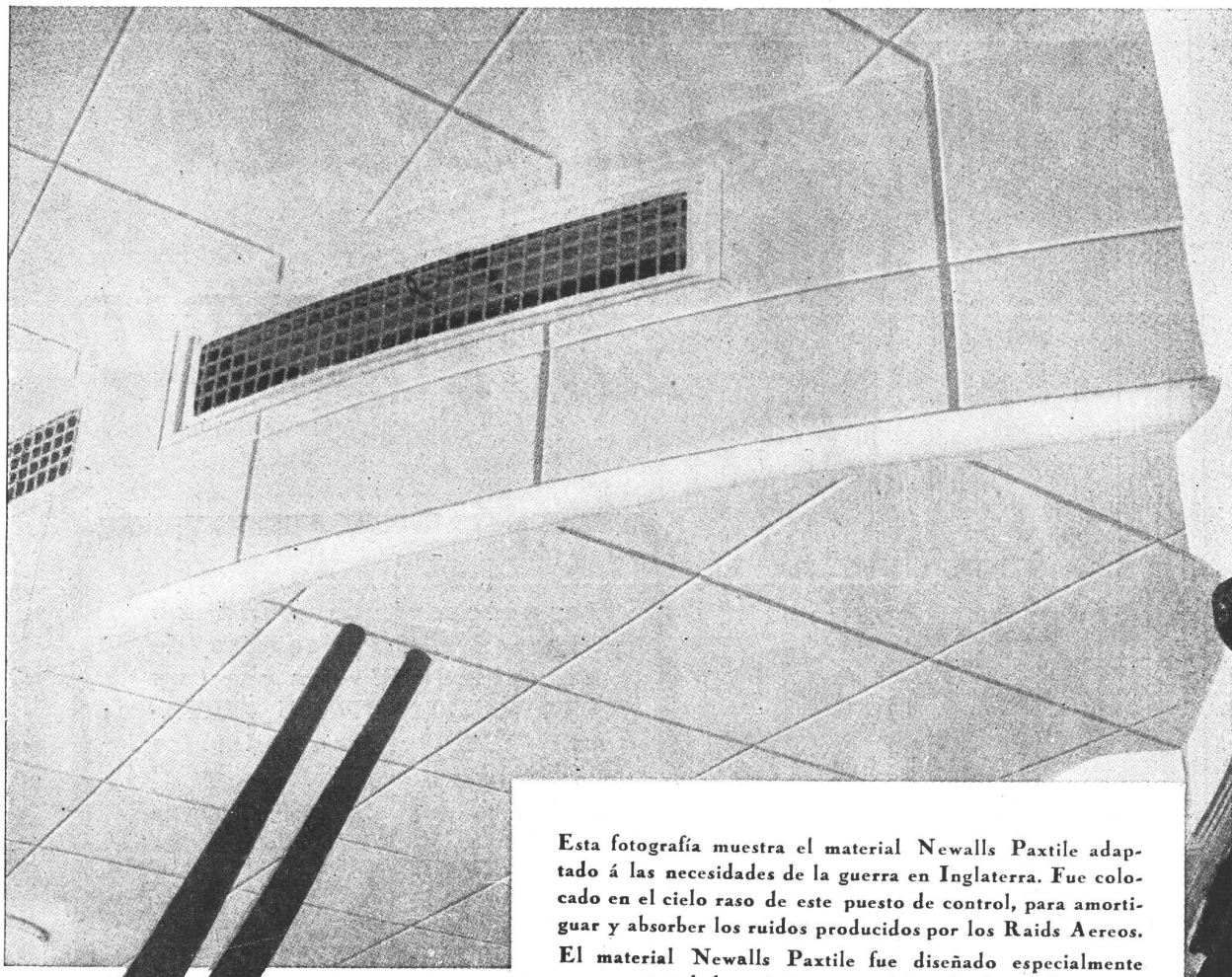
Establecimientos Metalúrgicos
PIAZZA HNOS
S. R. L^{da} CAPITAL \$ 1.680.000.000

ADMINISTRACION Y VENTAS EXPOSICION
ARRIOLA 158 • BELGRANO 502
TALLERES
• ARRIOLA 154 •

NEWALLS PAXTILES

Marca Registrada

Colocadas en un puesto de control subterraneo en la Ciudad de Londres, para amortiguar y absorber los ruidos producidos por los Raids Aereos



Esta fotografia muestra el material Newalls Paxtile adaptado á las necesidades de la guerra en Inglaterra. Fue colocado en el cielo raso de este puesto de control, para amortiguar y absorber los ruidos producidos por los Raids Aereos.

El material Newalls Paxtile fue diseñado especialmente como material de acústica para ser empleado en Cinematografos, Teatros, Salas de Transmisiones Radiotelefónicas, Auditoriums, etc., etc., asi como tambien para ser colocado en corredores, galerías, etc., etc., donde se desea corregir la acústica y reducir los ruidos.

Siendo el Newalls Paxtile fabricado enteramente de amianto, es incombustible y contra toda clase de insectos.

En nuestro catálogo titulado "Reducción de Ruidos" y "Tratamiento de Acústica", hay una serie de detalles referentes a su aplicación etc., etc., y gustosamente remitiremos un ejemplar libre de todo gasto al que lo solicite.

NEWALLS INSULATION COMPANY LTD. COUNTY DURHAM INGLATERRA

Unicos Distribuidores en la Rep. Argentina:
ARNOTT & Cia. S. R. Ltda.
P. Colon No- 482 - Buenos Aires

Representante para las Rep. Arg., Paraguay y Uruguay)
J. B. ERTOLA
Bm. Mitre 544 - Buenos Aires

ESTABLECIMIENTOS INDUSTRIALES

Fischbach, Enquin y Sidler

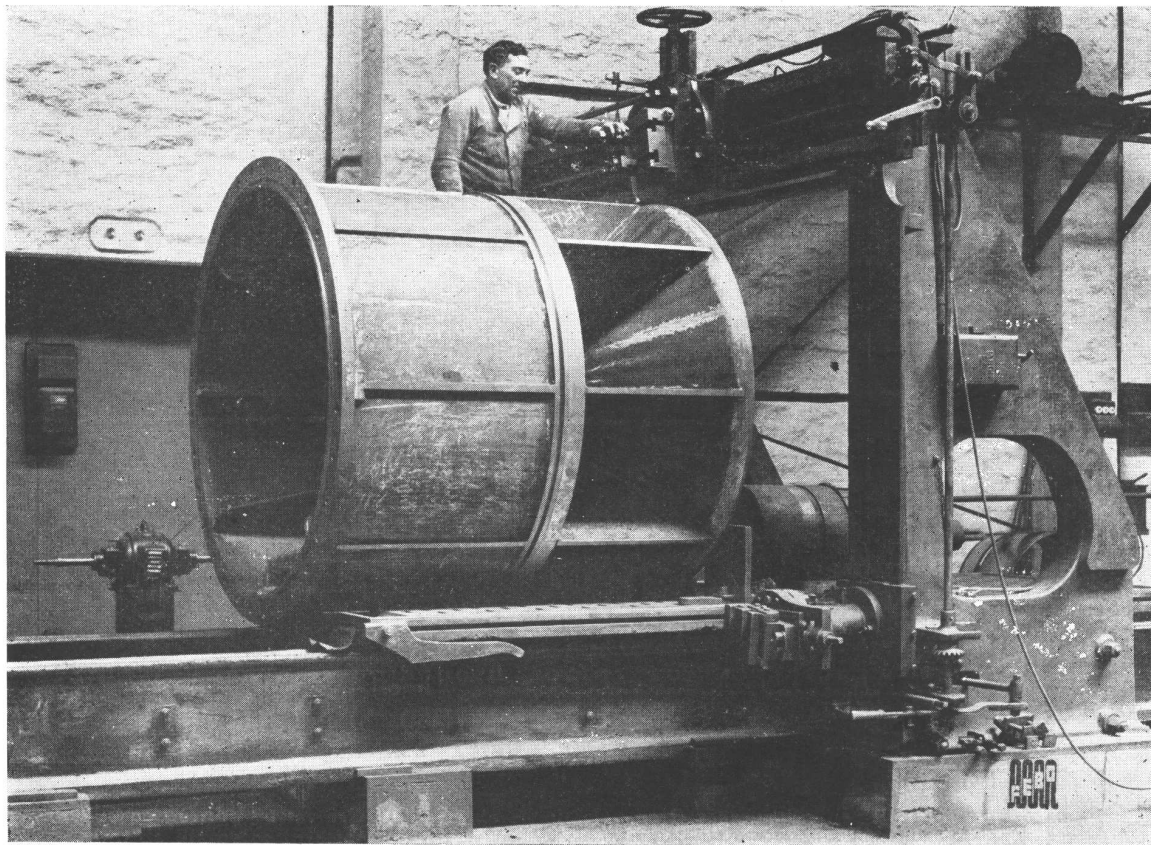
INGENIEROS  INDUSTRIALES

Administración y Oficina Técnica: MORENO 574 • BUENOS AIRES
Teléfono 33, AVENIDA 8391 (con 7 líneas) ♦ Telegramas: FISCHBACH, BUENOS AIRES



UNA ORGANIZACION TECNICA AL SERVICIO DE LA INDUSTRIA

Construcción de Aparatos y Máquinas
Calefacción Central, por sistema "CRITTALL" y por radiadores
Especializados en SOLDADURA ELECTRICA



Cuerpo de una de las seis Válvulas de Regulación de Descarga "English Electric" de 1525 mm. de diámetro interior, para los Diques "La Viña", "Nuevo San Roque" y "Cruz del Eje" (Córdoba). El cuerpo se compone de chapa de acero eléctricamente soldada. - Estas válvulas son fabricadas en nuestros Talleres bajo licencia de The English Electric Co. Stafford a la orden de su único representante Evans Thorton y Co. S. A.

La máquina cepilladora utilizada para terminar las guías interiores de este cuerpo de válvulas puede servir para piezas de 2 m. de alto, 2 m. de ancho y hasta 4 m. de largo.

I N D U S T R I A A R G E N T I N A

Al escribir a los anunciantes sírvase mencionar Nuestra Arquitectura

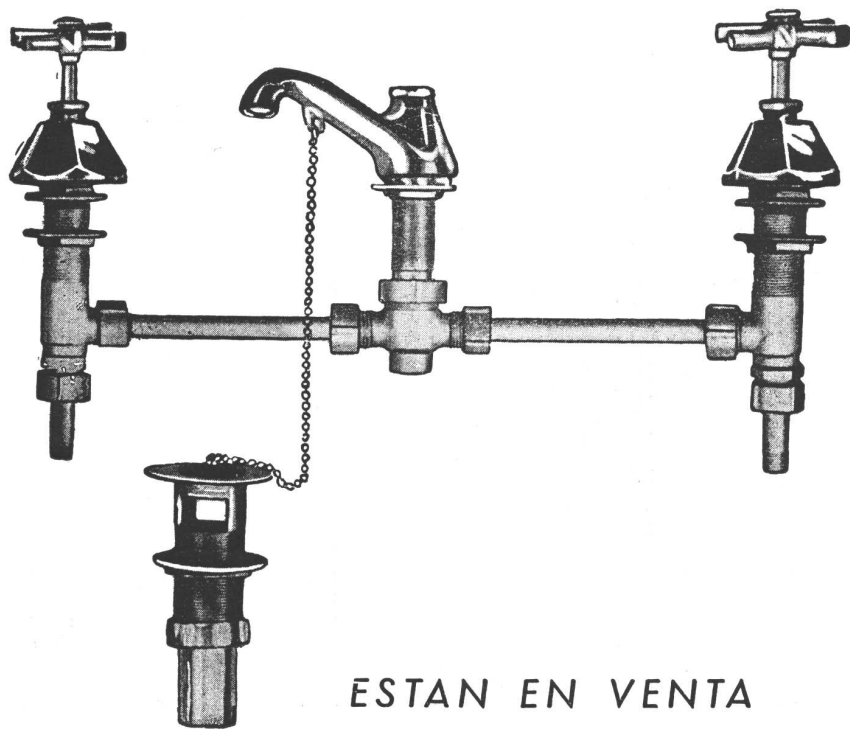
— NUESTRA
ARQUITECTURA 247

LAVATORIOS *más* MODERNOS

*con los accesorios "L. U.",
de hermosas líneas y
de probada eficacia.*



Complementos de los lavatorios modernos, a los que agregan la nota de distinción por su belleza, son estos accesorios, que gozan de la preferencia de todos los arquitectos, ya que reconocen la gran ventaja de la marca "L. U.", que garantiza y prestigia la duración, rendimiento y protección de los artículos que ampara.



ESTAN EN VENTA
EN LAS MEJORES
CASAS DEL RAMO




INDUSTRIA ARGENTINA DE CALIDAD


Sociedad Anónima Fundición y Talleres LA UNION, Buenos Aires



**Practicamente
ETERNOS!**



Los productos de asbesto cemento, (fibrocemento) ETERNIT se han ganado, en base a sus bondades, un lugar privilegiado en la construcción, la industria, la ganadería, la agricultura y el hogar. Reconocido como el material ideal para la fabricación de caños, chapas lisas y acanaladas, canaletas, e infinita variedad de piezas moldeadas, los materiales ETERNIT son de gran resistencia, peso liviano y aisladores del frío y del calor. Son incombustibles, no se corroe, no ocasionan gastos de conservación. Se pueden taladrar, serrar, y limar como la madera.



Los acontecimientos mundiales no han variado la alta calidad de los productos ETERNIT.



**PRODUCTOS
Eternit**

Para más datos y precios, consulte a los distribuidores:

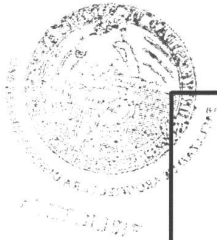
Cía. Sud Americana

Kreglinger Ltda. (S.A.)
Belgrano 836 - Buenos Aires

AGAR CROSS & CO
Buenos Aires - Rosario
Bahía Blanca - Mendoza
Tucumán



CAÑOS APROBADOS POR O.S.N.



Diálogo interesante:



ESTHER: Esta temporada pensamos quedarnos hasta mayo en Mar del Plata.

JULIA: ¡Pero hija! en mayo hace frío...

LUISA: De noche hace un fresquete terrible, pero de día es tan lindo...

ESTHER: No nos preocupa el frío. Papá hizo instalar en nuestra casa chimeneas de hogar abierto con "Corazón de Hogar" y tenemos calefacción en toda la casa.

"Corazón de Hogar" instalación económica de aire acondicionado

CORAZON DE HOGAR

SOLICITE FOLLETOS

GEORGE A. DODDS LTDA.

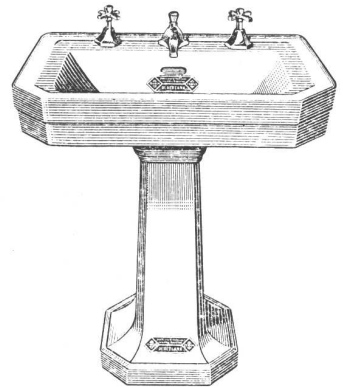
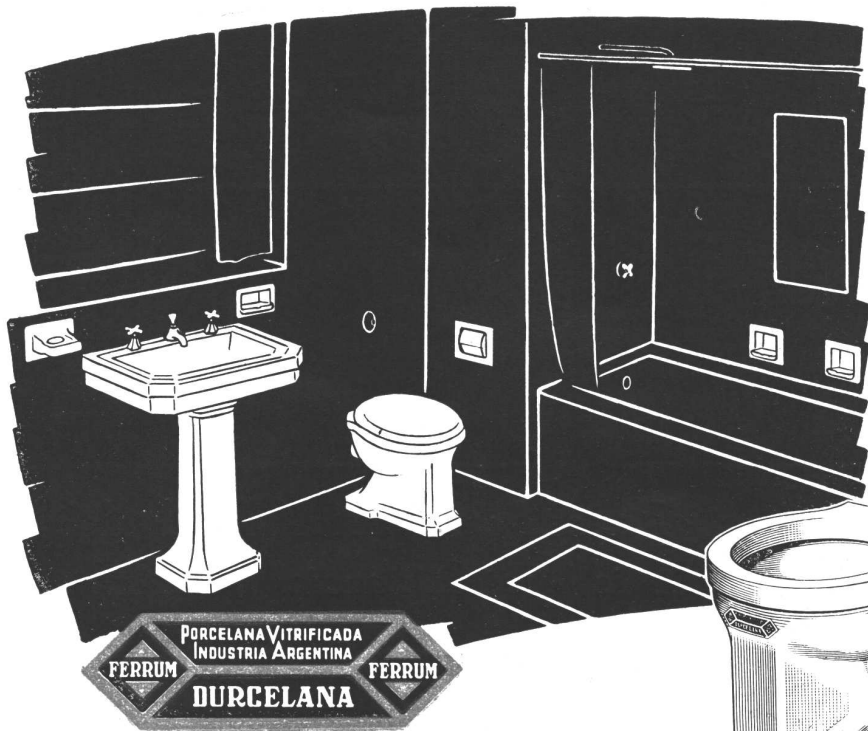
Cía. Industrial y Comercial

TUCUMAN 559

U. T. { Administración: 31-5869
Exposición y Venta: 31-4109

DURCELANA

para artefactos sanitarios



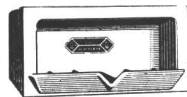
L C N 3 B Lavatorio
a pedestal
"CONSTITUCION"



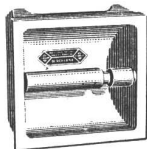
I A T 1 B Inodoro
"ATUEL" aprobado
por O. S. N.



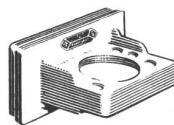
AB 1 1 Jabonera
sin agarradera



AB 2 1 Jabonera
chica.



A L O 1 Porta
rollo



A V 5 4. Porta
vaso y cepillo

Las extraordinarias cualidades sanitarias de DURCELANA - valiosa novedad industrial argentina y fruto de pacientes esfuerzos de los establecimientos FERRUM - han merecido la franca acogida de todos los profesionales, porque satisfacen las exigencias que reclama la higiene moderna! Resultado del proceso de la vitrificación de la porcelana, sus superiores características: POROSIDAD MINIMA, GRAN TENACIDAD y DESLUMBRANTE BLANCURA, son una garantía de mayor higiene y más duración!

SOLICITE CATALOGO

Y también:
Bidet "JACHAL"
Inodoro "LIMAY"
Mingitorio "TRIA"
Inodoro "ESQUEL"
Lavatorio "CABALLITO"
Lavatorio "CIUDELA"
Lavatorio "COLEGIALES"
Lavatorio a pedestal "RETIRO"

UN PRODUCTO DE

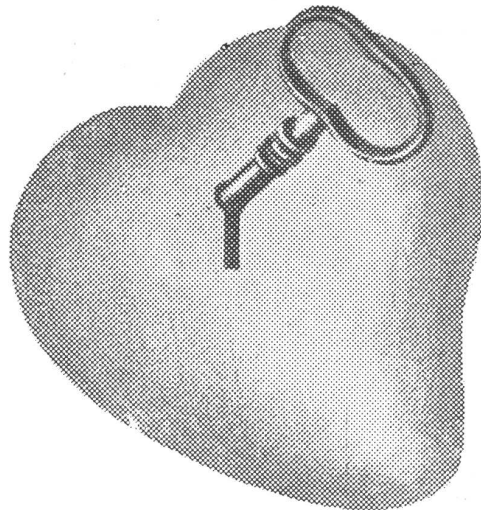
FERRUM

INDUSTRIA ARGENTINA DE METALES S. A.

Administración y Fábricas:
ESPAÑA 402 - 600
Avellaneda

Exposición:
CHACABUCO esq. ALSINA
Buenos Aires

¡Abra su corazón!



Hágase socio de la Asociación Cooperadora de la Administración Sanitaria y Asistencia Pública:

- *Para mejorar los servicios hospitalarios*
- *Para colaborar en la Asistencia Social*
- *Para llevar amparo al hogar del enfermo pobre*
- *Para difundir la medicina preventiva*
- *Para proteger a la infancia*
- *Para ayudar a las madres necesitadas*
- *Para auxiliar a los ancianos y desvalidos*

Esos son los fines primordiales, altruistas y patrióticos que persigue esta entidad recientemente constituida, bajo la dirección y administración de un calificado grupo de vecinos, con el amparo y la garantía de la ordenanza municipal N.º 5323.

ASOCIACION COOPERADORA DE LA ADMINISTRACION SANITARIA Y ASISTENCIA PUBLICA

HAGASE SOCIO

Envíe su adhesión solicitando formulario

Espacio cedido gentilmente por



ESMERALDA 48-U.T. 34-4001

BUENOS AIRES

COMPANIA PRIMITIVA DE GAS DE BUENOS AIRES LTDA.

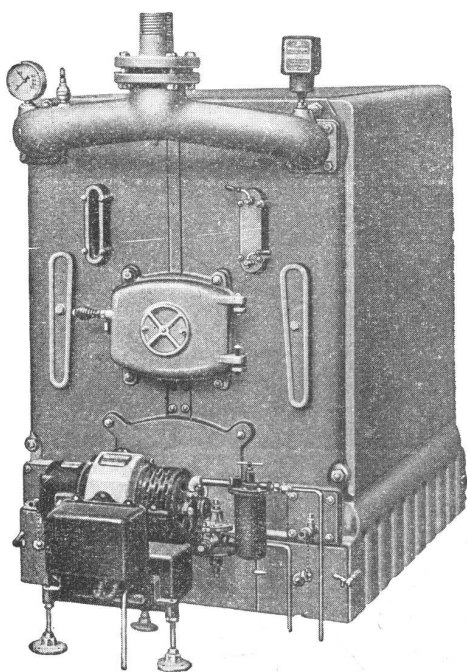
CALDERAS



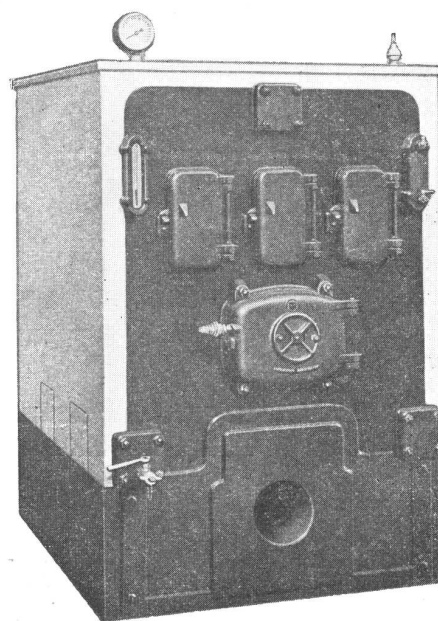
PARA CALEFACCION CENTRAL

•
**Construidas para funcionar con vapor
a baja presión y agua caliente**

•
*Entre una diversidad de tipos, hallará el profesional
el modelo que mejor se adapte a sus necesidades*



MODELO I Pv

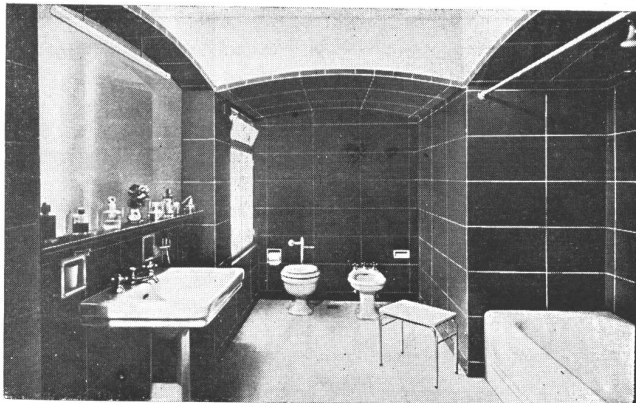


MODELO II P

TAMET



CHACABUCO · 132 · BUENOS AIRES



No gaste inútilmente

Con cualquier color de los revestimientos de vidrio

Vitrax - Vitron - Erax

y artefactos blancos puede armonizar y dejar espléndido el ambiente de su baño o toilet

CONSULETOS

Ervico

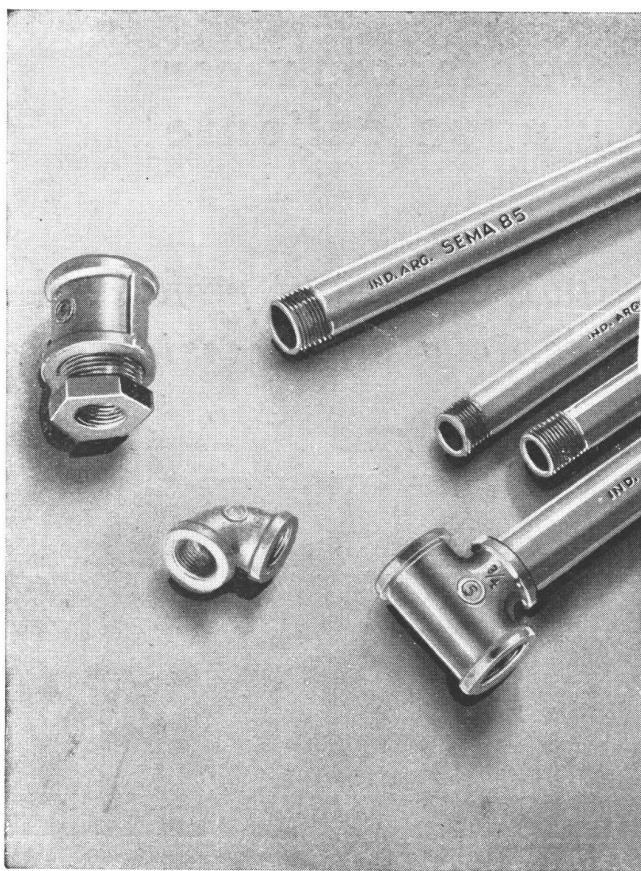
Cia. Ind. y Com. S. R. L.

Cap. S e/I. 250.000.-

PERU 375

Buenos Aires

Tel. 33-7241



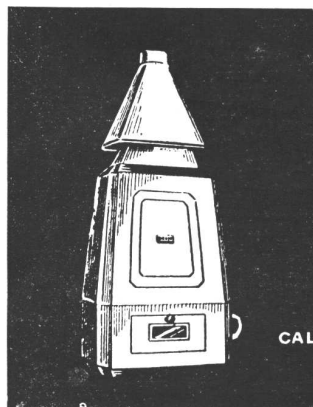
CAÑOS DE BRONCE

SEMA 85

TIPO PESADO

CON LA CLASICA UNION A ROSCA
PARA INSTALACIONES DE AGUA
CORRIENTE Y CALEFACCION

BUENOS AIRES • MORENO 717



CALEFON AUTOMATICO
A KEROSENE

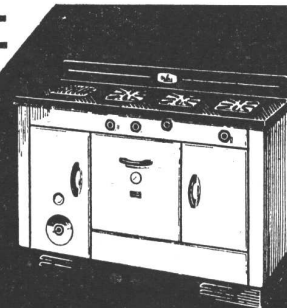
AGUA CALIENTE
A GAS DE KEROSENE
CON ARTEFACTOS ORBIS

ORBIS

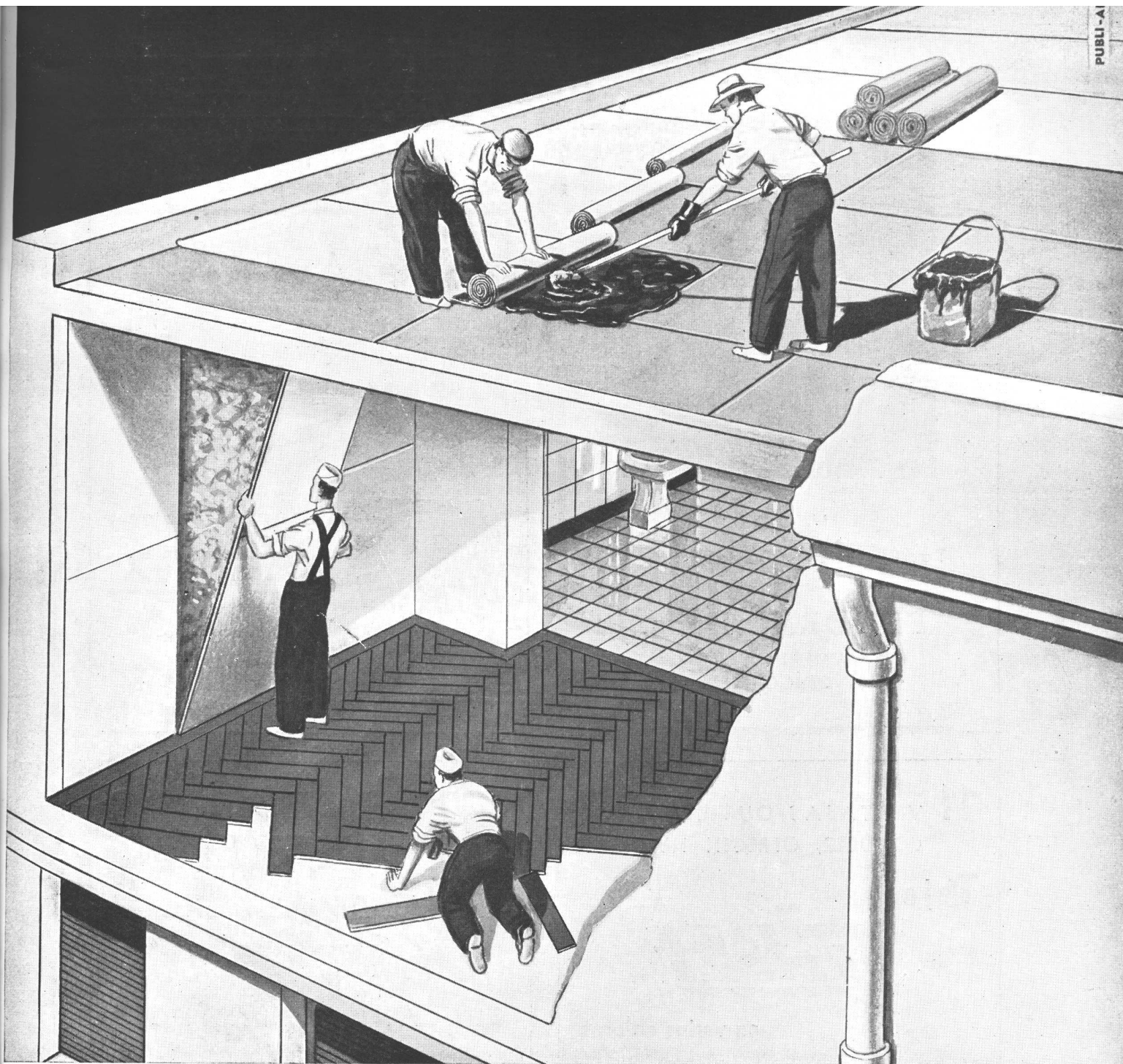
S. A. INDUSTRIAL METALURGICA

CALLAO 53-61
Buenos Aires

U. T. 38 - Mayo
2024 - 26



COCINA CON CALDERA A KEROSENE



KREG-O-FALT

FIELTROS Y TECHADOS
ASFALTICOS PARA AZOTEA

KREG-O-LIT

REVESTIMIENTO DE LUJO
DE VIDRIO ESMALTADO
PARA BAÑOS Y HALLS

Éternit

CAÑOS DE CONSTRUCCION
CANALETAS - CHAPAS ACANA-
LADAS Y LISAS - CONDUCTOS
DE HUMO - TANQUES

KREG-O-TEX

TABLAS DE FIBRA PRENSADA
PARA REVESTIMIENTOS INTERIO-
RES Y AISLACION DE TECHOS

KREG-O-PARK

PARQUETS DE ROBLE Y CALDEN
A BASTON ROTO Y EN MOSAICO

SANITARIOS

INODOROS - BIDETS - AZULEJOS
Y CUARTAS CAÑAS

KREGLINGER L TDA

BELGRANO 836

COMPAÑIA SUDAMERICANA S. A.

U. T. 33 AV. 2001



Muebles
Tapicerías Decoraciones

FENDRIK Hnos.

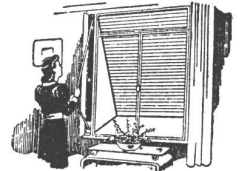
UNICAMENTE
Avenida ALVEAR 1552
Teléfonos: 41 - Plaza, 3366 y 1369

CATTANEO

CORTINAS DE MADERA

Proyección a la Veneciana
SISTEMA AUTOMATICO

"8 en 1"



PERSIANAS PLEGADIZAS

"AMERICANA VENTILUX"

EXPOSICION Y VENTAS

GAONA 1422 • U. T. 59, Paternal 1655

11 VENTAJAS QUE CONVIENE
CONOCER, OFRECEN NUESTRAS

Tejas

Fortalit

en varios colores

las que son descriptas con
otros datos técnicos de in-
terés, en nuestro elegante
folleto que remitimos gratis
a quien lo solicite a

FORTALIT S. A.

Industrial y Comercial

25 DE MAYO 267

U. T. 33-4501

Buenos Aires

TABLAS AISLADORAS

INSULITE, BEAVER Y OTRAS

TECHADOS ASFALTICOS
PATROL

FIELTROS
VULCANITE - FLINTKOTE

FIBROCEMENTO

CHAPAS LISAS, ACANALADAS,
CAÑOS, etc.

HÉINONEN

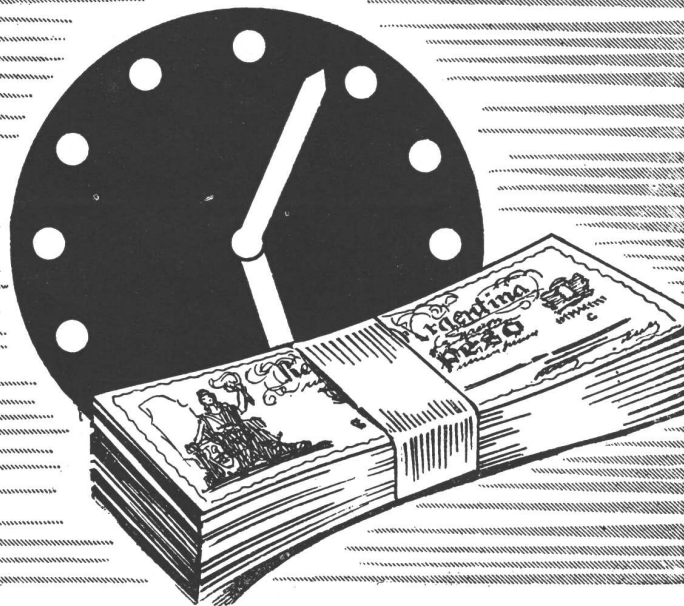
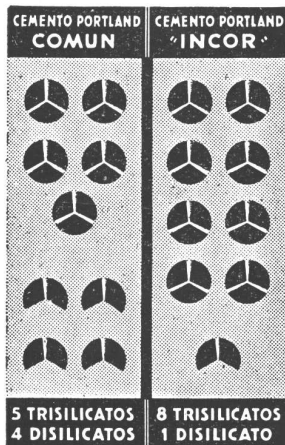
SOCIEDAD ANÓNIMA COMERCIAL E INDUSTRIAL

U. T. 79 Gómez 2891-2892

Corrientes 4573 - Buenos Aires

OTIS

EMBLEMA SUPREMO EN ASCENSORES



GANARA TIEMPO Y DINERO!

ALTA RESISTENCIA - RAPIDEZ CONSTRUCTIVA - MAYOR SEGURIDAD

Empleando 'Incor', el cemento argentino de endurecimiento rápido, el profesional puede reducir el período de los trabajos constructivos de hormigón, hasta un 60 % del tiempo que necesitaría con un cemento común. La alta resistencia inicial del 'Incor' permite desencofrar en la mayoría de los casos,

con la misma seguridad, hasta en una quinta parte del tiempo que se requiere usando cemento común. Con 'Incor' se utilizan con mayor frecuencia los encofrados, equipos y herramientas y se anticipa considerablemente la terminación de la obra con el consiguiente beneficio para el propietario.

'INCOR'

El cemento argentino de endurecimiento rápido



INDUSTRIA ARGENTINA

COMPANIA ARGENTINA DE CEMENTO PORTLAND

RECONQUISTA 46 - BUENOS AIRES • SARMIENTO 991 - ROSARIO



INDUSTRIA ARGENTINA

nuestra arquitectura

DIRECTOR: W. HYLTON SCOTT - SARMIENTO 643 - BUENOS AIRES.

TARIFAS: Suscripción anual, en la Argentina \$ 12.00; en el exterior \$ 15.00. Números sueltos, en la Argentina \$ 1.20; en el extranjero \$ 1.50. — Números atrasados \$ 2.00

SUMARIO:

Registro Nacional de la Propiedad Intelectual Nº 138252

00700

11

ANTONIO U. VILAR, ING. CIV. — Casa de Columba en Belgrano.

ARTURO J. DUBOURG, ARQ. — Decoración de la boîte "Rendez Vous".

Qué Son Las Materias Plásticas.

ALEJO MARTINEZ (H.), ARQ. — Casa en San Isidro.

REINALDO AGUSTONI, ING. CIV. — Casa de Renta.

DONOVAN, GAYOL Y SAVINO, ARQS. — Casa Particular en Acasusso.

JORGE A. OUBIÑA, ARQ. — Casa Entre Medianeras.

REINALDO AGUSTONI, ING. CIV. — Casa de Renta.

NESTOR A. ESCUDERO, ING. CIV. — Casona Vasca en Martínez.

S. LIASKOWSKI, PROYECTISTA. — Casa de Departamentos Económicos.

Concurso de Luminotecnia.

DIRECCION DE LOS COLABORADORES DE ESTE NUMERO

Antonio U. Vilar, Ing. Civ. - L. N. Alem 2228.

Arturo J. Dubourg, Arq. - Sarmiento 559.

Alejo Martínez (H.), Arq. - Florida 833.

Reinaldo Agustoni, Ing. Civ. - San Martín 674.

Donovan, Gayol y Savino, Arqs. - 25 de Mayo 375.

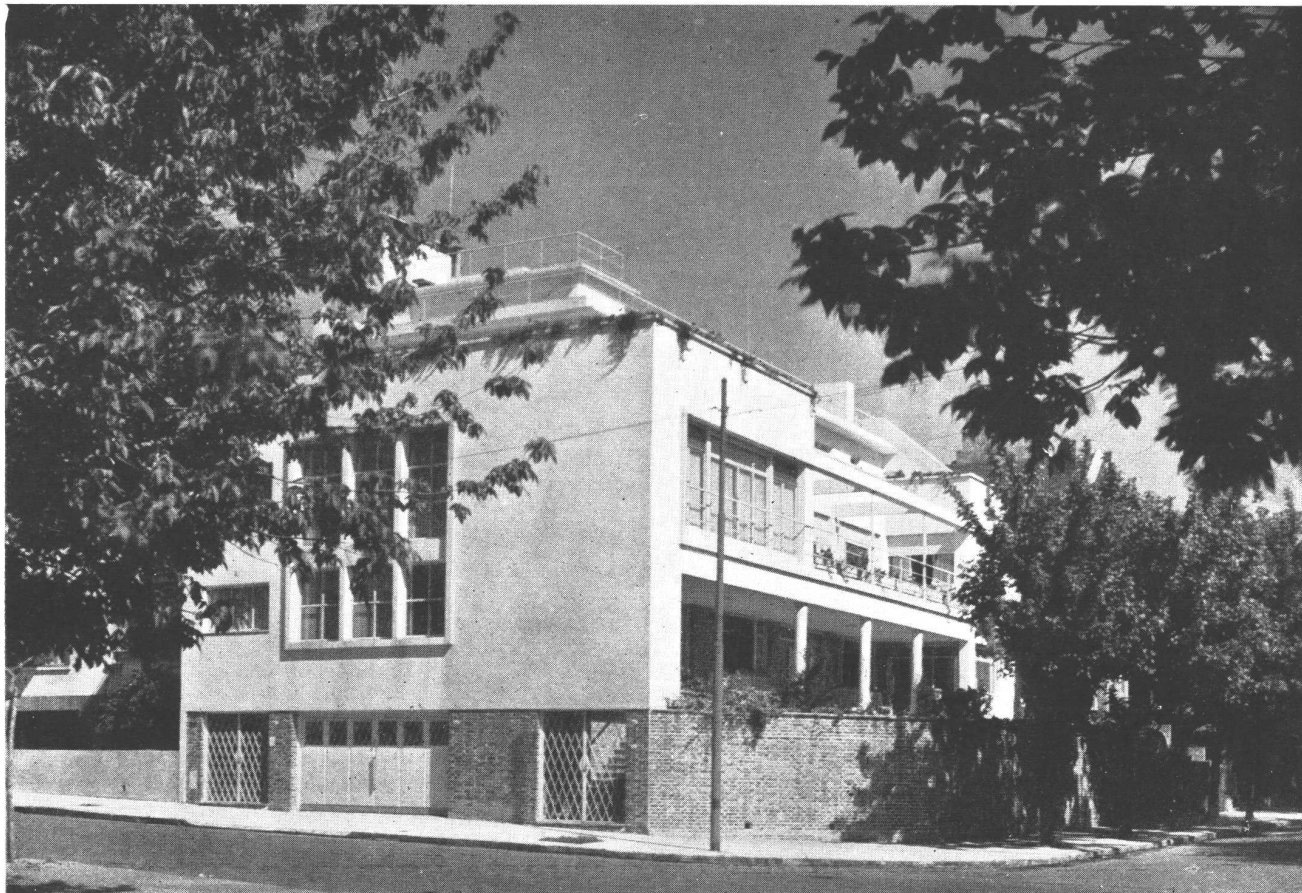
Néstor A. Escudero, Ing. Civ. - Av. R. S. Peña 933.

S. Liaskowski, Proyectista - Florida 259.

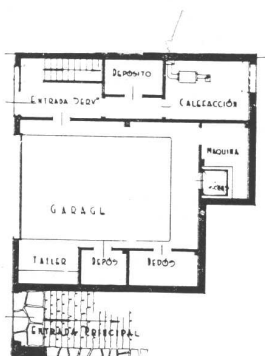
Jorge A. Oubiña, Arq. - Juez Tedín 2960.

NOVIEMBRE de 1943

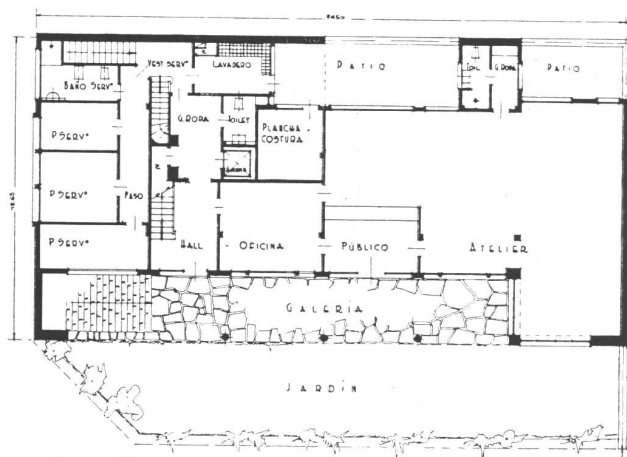
LA CASA DE COLUMBA EN BELGRANO



Vista desde la esquina de enfrente. En el paño de pared lisa estaban la Diana desnuda y las palomas de la heráldica colombófila de Columba.



PLANTA SUBTERRÁNEA.

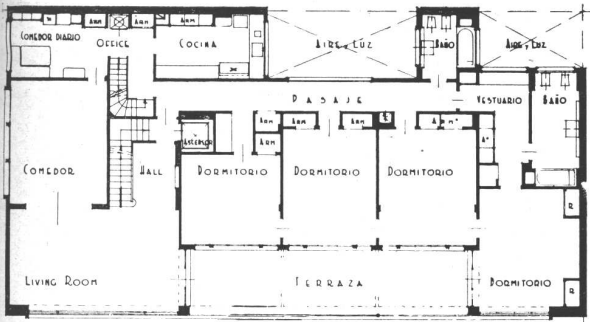


PLANTA BAJA.

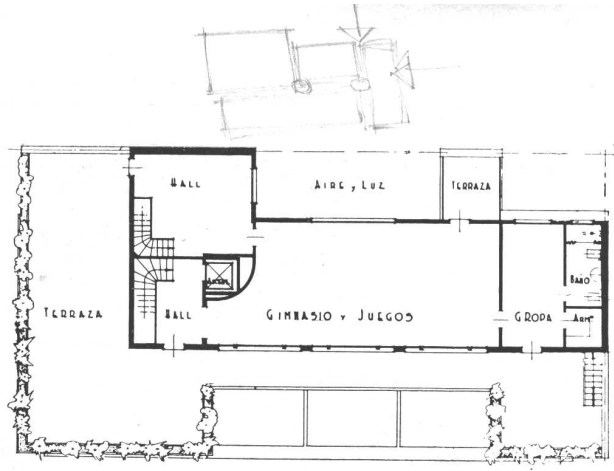
Amigo Scott: Vd. me honra por un lado publicando mis obras, pero por otro lado me pide escritos... ¿Por qué no ensaya la receta a que me refiero al final de estas líneas...?

Se trata de la casa del conocido humorista y artista D. Ramón Columba, que con su buen ojo adquirió en Belgrano esa esquina elevada sobre la barranca que al no necesitar verja, permite una planta al ras del jardín sin vistas molestas desde la vereda y con una sensación de amplitud y libertad que la verja restringiría aun cuando se dispusiera de mayor terreno.

ANTONIO U. VILAR, ING. CIV.



PLANTA PRINCIPAL .



PLANTA AZOTEA .

La orientación es la mejor y la buena dimensión longitudinal permite extender la planta a lo largo de la medianera de calle Zabala dando a todos los dormitorios y al living room amplias ventanas al N. E.

Todos los locales principales de la casa habitación están en el primer piso, solución indiscutiblemente más cómoda que distribuir la recepción y los dormitorios en dos plantas.

En la planta baja a ras del jardín están el atelier y las oficinas del propietario, con acceso fácil para público desde una amplia galería que protege los locales de trabajo.



La fachada lateral



LA CASA DE COLUMBA EN BELGRANO



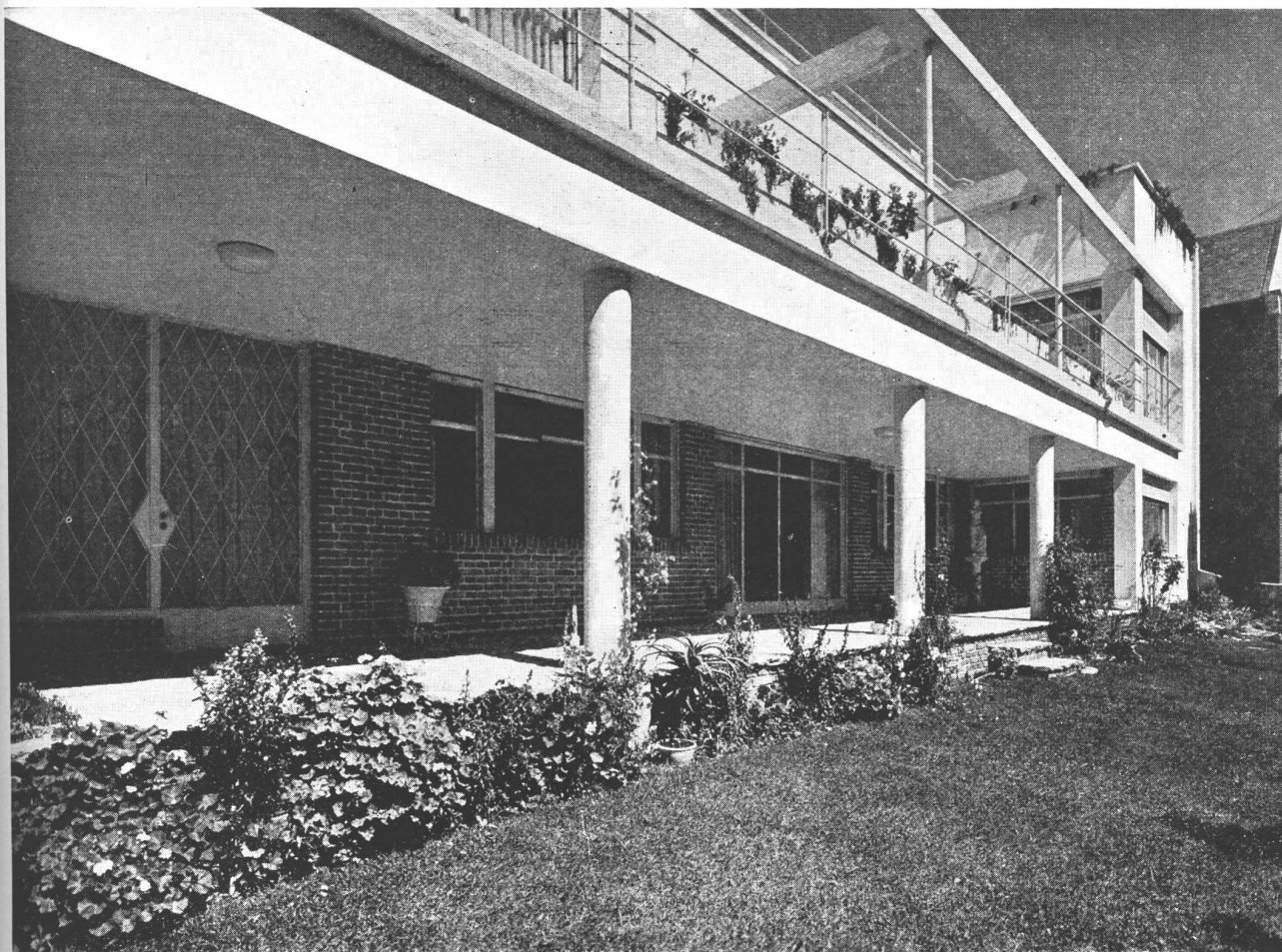
La galería a ras del jardín

A nivel de la vereda, aprovechando la elevación del terreno sobre calle Zabala, están la entrada principal (como local abierto), la de servicio y un garage para dos coches con una interesante puerta Relámpago sistema Wanner.

Detrás, locales para calefacción, depósitos, armarios, etc.

El propietario artista, no pudiendo con su genio, deseaba darle un "sello" a su casa y quiso que ubicáramos en la fachada una sugestiva escultura mural "simbolista", es decir, una hermosa mujer desnuda...; una Diosa de esas que hacen "perdér el sentido"... hermana o parienta de Diana "la cachadora", con el arco en la mano pero sin flechas para que no se espantara una media docena de inocentes palomas que en bien dibujado y gracioso vuelo "acariciarán" a la Diana y expresaran una especie de heráldica relacionable al nombre colombófilo de Columba.

No sé cómo explicar este motivo plástico, pero no me aflijo, porque he visto que las buenas descripciones artísticas casi nunca se entienden... son algo así como los discursos políticos o eruditos.



Detalles de la fachada lateral con la galería que protege las oficinas y la entrada principal

Para ubicar dignamente a la Diana hicimos ese panel o paño de pared liso que se ve en la primera foto, sobre la reja de entrada, formando un solo "tema" con el ventanal del comedor y el del atelier para no intranquilizar a la figura desnuda rodeándola de una colección de ventanas abiertas...

La figura, que tenía 3 metros de alto, se hizo con el material del frente en un suave y blando relieve que parecía salir del mismo revoque de la fachada, aterciopelado en toda su superficie con un salpicado fino y mórbido.

Cuando Diana estuvo lista se empezaron a producir tan serios inconvenientes que llegaron a anular el humorismo artístico de Columba... El vigilante de parada en la esquina, se pasaba el día y la noche mirando a la pared en lugar de cuidar el orden... El naftero de la acera de enfrente, entretenido con la Diana, arruinaba a la Compañía quedándose con la manguera en la mano sin servir a los clientes... Las viejas beatas se persignaban al pasar como si vieran al mismo Satanás y seguían, murmurando... Algunos chicos tontos se avivaban... y otros vivos se abombaban... Las chicas enrojecían... y hasta creo que hubo accidentes de tránsito por distracciones mal intencionadas...

LA CASA DE COLUMBA EN BELGRANO



Rincón del living room con veleidades decorativas del propietario y hermosos cuadros y tapices.

El hecho es que Columba se puso serio y me comunicó que había resuelto suprimir la Diana en su casa, para dormir tranquilo... ordenándome revocar de nuevo todo el paño de pared.

No hubo tragedia artística porque al proyectar la casa me resultó agradable la oportunidad de ese muro liso en oposición al ventanal y a la amplia portada que queda junto a la arista sobre el frente lateral. Recordé en aquella ocasión una interesantísima anécdota de Raymond Hood, famoso arquitecto norteamericano, discípulo de la Ecole de Beaux Arts de París, que en un concurso "esquisse en 12 heures" proyectando un rascacielo de los de su tierra, se empantanó en el coronamiento (torre, cúpula o atributo decorativo) conque deseaba terminarlo; y al verlo así su maestro (creo que Lalou) le preguntó qué le sucedía y por qué no trabajaba... Hood le respondió que no sabía cómo terminar el coronamiento del edificio, a lo que Lalou, que era francés, contestó con esta *gran receta* "Porquoi n'essayez vous pas, rien du tout?" ...y el proyecto se salvó.

Sobre la planta principal tiene la casa un amplio local para gimnasio, juegos y juguetes, en su mayoría aviones de bombardeo y caza, tanques y pistolas ametralladoras... Una alegre terraza-jardín rodea al gimnasio y desde ella se alcanza a ver todavía, nuestro pácífico y ancho Río de la Plata.

A. U. VILAR.

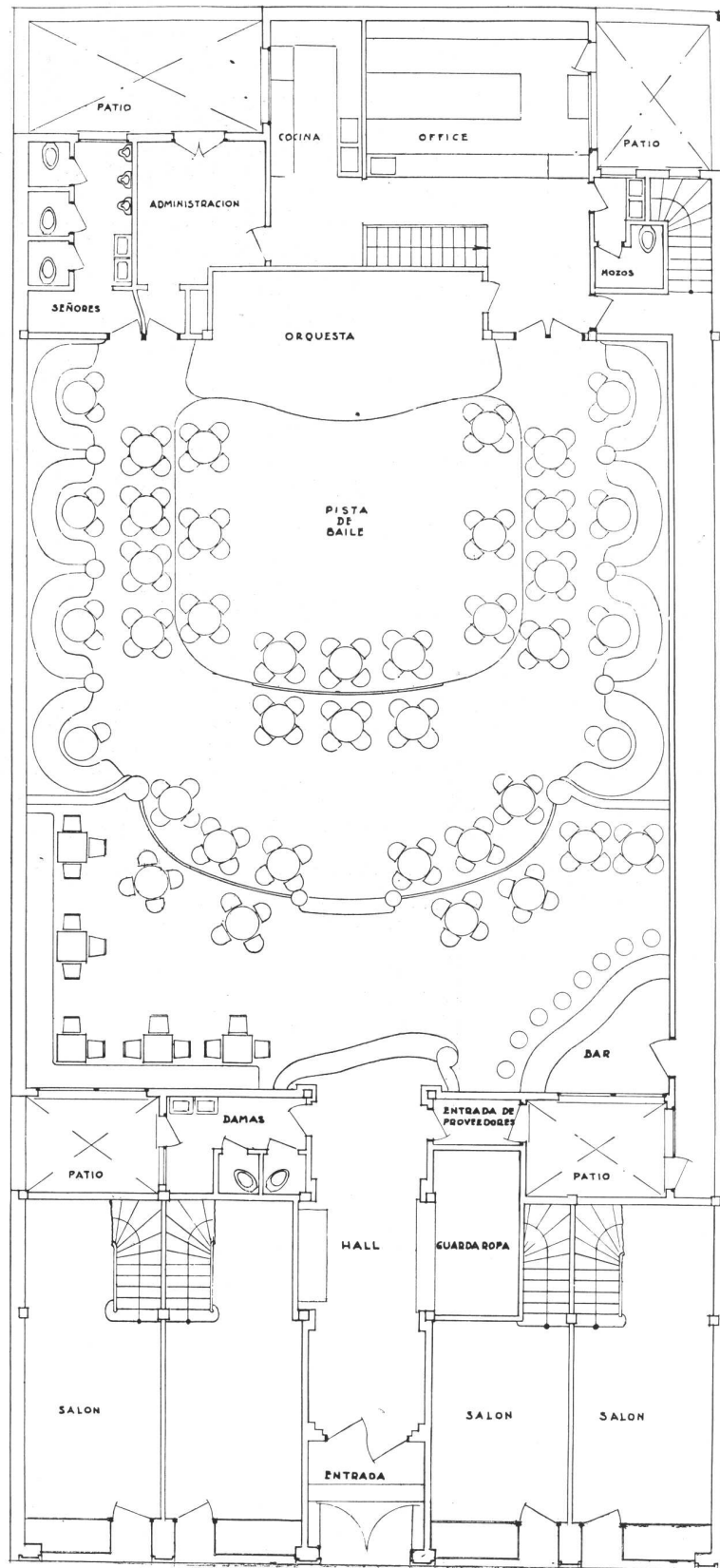


Rincón del atelier (el que quiere retener a la maravillosa centauro es Columba, dibujado por Walt Disney; al hijito mayor no le agradan esas bromas del "viejo" y la nena es inocente...)

a
o
n
o
e
.
i,
s
e
t.

DECORACION DE UNA BOITE

0 1 2 3 4 5





La fachada de líneas francesas ha sido combinada con ladrillos color rojo, revoque blanco imitación piedra y mármol nacional Flor de Durazno. La puerta central pintada al Duco color blanco es la entrada a la boîte y las ventanas y balcones del piso alto corresponden a los departamentos de que están dotados cada uno de los negocios del piso bajo.

Proyectada en un edificio de carácter comercial cuyas plantas y fachada publicamos en este número, se encuentra ubicada en la calle Maipú 854.

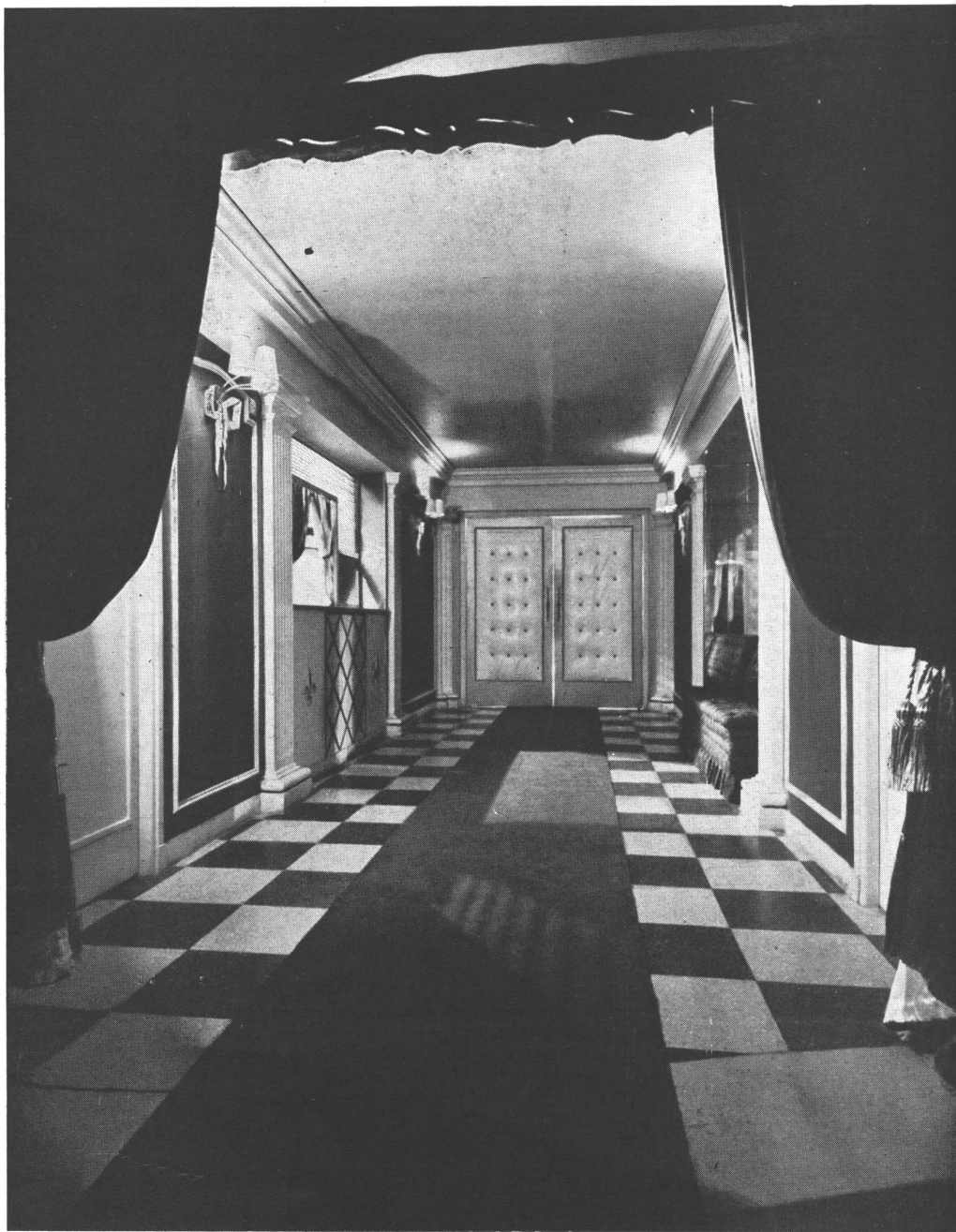
Las fotografías que ilustran estas páginas y a las que se ha agregado una descripción muy completa de los distintos detalles de las mismas, dan una idea clara del ambiente de esta boîte, de características nuevas en nuestro medio.

El estilo de conjunto y detalle de este restaurant nocturno, donde se ha conseguido reunir satisfactoriamente un ambiente de alegría dentro de un marco de líneas muy serias, es una creación del arquitecto inspirada en la clásica arquitectura francesa y estili-

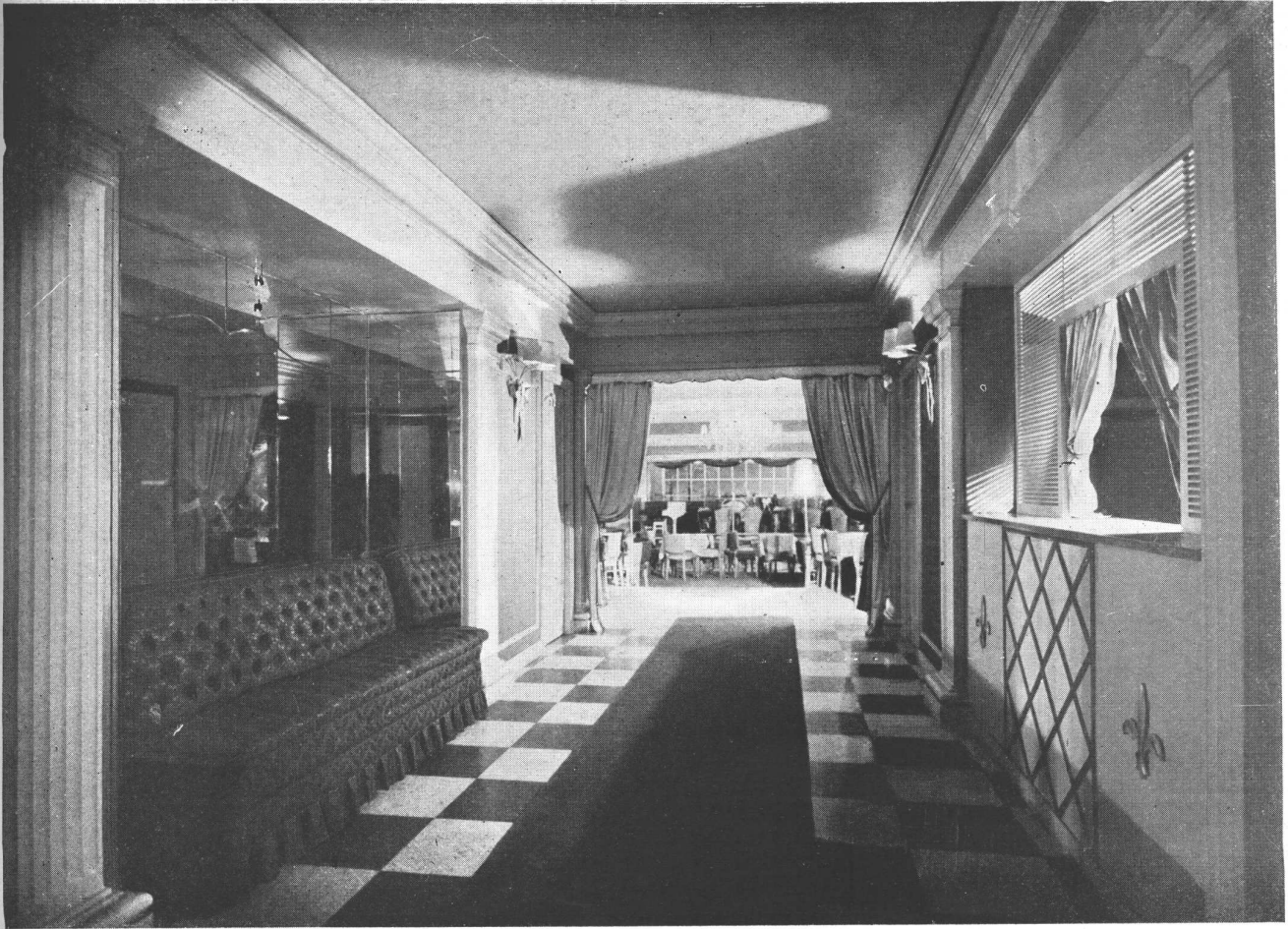
zada muy de acuerdo y con acierto al destino y características del local.

Esta combinación de lo clásico con lo moderno ha permitido soluciones interesantes, como la ejecución de desniveles en la sala que, ideadas con el objeto de permitir que desde cualquier punto *se logre* una visual directa a los sitios de mayor atractivo, constituidos por la pista de baile y el sitio reservado a las orquestas, ofrecen un excelente motivo de decoración, facilitando conjuntamente con el movimiento de los cielos rasos una mejor ubicación a las bocas de salida y retorno del aire acondicionado con que se ha dotado a la sala. Cabe hacer notar que la obra se efectuó en un plazo total de 90 días.

DECORACION DE LA BOITE "RENDEZ VOUS"



Vista del Hall de entrada desde la sala. El cortinado que aparece en primer plano es de doble faz, oro del lado de la sala y blanco en el hall, siendo los retenes y las borlas terminales de los mismos de cordón combinado oro y blanco. Los appliques eléctricos ejecutados de acuerdo a proyecto son de chapa de acero pintados de blanco y patinados en oro con pantallas blancas con filete dorado. La puerta vaiven hacia la entrada es de madera pintada en laca dorada, con tapizado de cabritilla blanca con botones dorados.



Vista del hall de entrada a la boîte hacia el salón. El piso color rojo y chiampo perla de mármoles extranjeros reconstituídos, combinados en forma de damero, ha sido dotado en su parte central de un camino color azul Maginot. Las paredes que responden al estilo adoptado para el conjunto, han sido pintadas en color oro viejo y las columnas, cornisas y aplicaciones decorativas en blanco mate. El mostrador del guardarropa es de madera pintada en blanco y oro y la tapa de sicómoro lustrado. El cielo raso se pintó en color marfil. El cortinado que separa este ambiente de la sala, ha sido ejecutado en raso blanco. La banqueta ubicada dentro de un nicho de espejos que agrandan el conjunto dando una mayor perspectiva al ambiente, ha sido tapizada en brocado de seda capitonné color lacre.

DECORACION DE LA BOITE "RENDEZ VOUS"



EN ESTA PAGINA

Vista general hacia la orquesta donde puede apreciarse el conjunto de la decoración y muchos de sus detalles. Uno de los motivos tenidos especialmente en cuenta en el proyecto, ha sido el sistema de iluminación y para el cual se han proyectado appliques con distintos efectos y tonalidades de luz en combinación con luz difusa aplicada a la cornisa perimetral. Una gran araña en hierro y cristal con pantallas de raso blanco constituyen motivo decorativo del gran plafond central. Este ha sido pintado en color marfil y por efecto de la luz difusa de la cornisa, toma en determinados momentos características de cielo abierto.

EN LA PAGINA DE ENFRENTA

Detalle de uno de los costados laterales del salón donde se ubicaron amplios sillones de forma circular con el objeto de formar rincones amables dentro del gran ambiente de conjunto. Las paredes han sido pintadas en general al óleo color salmón y todas las molduras y carpintería en blanco mate. El tapizado capitonné de los sillones en raso de seda color lacre produce, con los reflejos de la iluminación, un efecto decorativo muy interesante. Los appliques sobre la pared en color blanco patinado en oro tienen pantallas de seda color bermellón con ribete blanco, ofreciendo un excelente contraste con las grandes pantallas ubicadas entre los sillones y ejecutadas en raso blanco sobre base de bronce pulido. Cada una de las mesas circulares de los sillones tiene un sistema de iluminación especial, con reflectores de diámetro muy pequeño ubicados sobre el cielo raso, que proyecta un haz luminoso que, en forma de cono, ilumina exactamente la superficie de la mesa. Las sillas han sido tapiadas en dos tonos con brocado de seda floreada en color champagne y en color cobre. El piano y la banqueta del mismo que se ven al fondo sobre el palco de la orquesta, fueron pintados al laqué en color oro viejo. El cortinado del palco es de raso color oro.



DECORACION DE LA BOITE "RENDEZ VOUS"



Vista general de la sala hacia la entrada, donde se aprecia en primer plano la pista de baile cerrada en parte con una baranda de bronce y hierro pintado de blanco con cordones decorativos de rojo, blanco y oro.

ARTURO J. DUBOURG, ARQ.



Vista del palco de la orquesta en cuyo fondo se ejecutó una pintura mural, obra personal del arquitecto Dubourg.



DECORACION DE LA BOITE "RENDEZ VOUS" ■ ARTURO J. DUBOURG, ARQ.



Vista del bar y acceso desde la sala al hall de entrada. La alfombra que cubre la totalidad de la sala se ejecutó en color celeste acerado.

¿Qué son las materias plásticas?

Para empezar, debemos decir que la expresión "plástica" es una de esas grandes palabras vagas, que cubre una mucha más vasta variedad de materiales de lo que mucha gente supone. Aún cuando se haya eliminado el vidrio, la goma y la arcilla de alfarero —que son plásticos en cuanto pueden ser moldeados en la forma que se quiera y son capaces de conservar esa forma— aún se tiene una asombrosa multitud de materiales sintéticos de una amplia variedad, comúnmente aceptados como materiales plásticos.

Para tratar de obtener un cuadro relativamente ordenado de esta infinidad de materiales, se puede empezar por agruparlos en cuatro grandes clases de acuerdo a su origen: 1) Las resinas naturales tales como la laca, la resina y el betún; 2) Sustancias proteínicas, como el poroto de soya y la caseína; 3) Los derivados de la celulosa, tales como el nitrato de celulosa y el acetato de celulosa; 4) Las resinas sintéticas, tales como los fenólicos, el polistirene, las melaminas y los acetalvinílicos, que se producen de sustancias tales como el carbón, el petróleo, el aire y el agua.

Prácticamente todas las modernas sustancias plásticas caen dentro de los dos últimos grupos que son los más numerosos, los más versátiles y los más prometedores de los cuatro.

Existe otra distinción que ayuda a ordenar el caos de nombres químicos y términos que confrontan al que quiere adquirir algún conocimiento sobre estas materias: todas ellas se dividen en dos grandes clases, de acuerdo a su reacción ante el calor.

Los de un grupo, los termoplásticos, se ablandan con el calor. Es decir que, después que han recibido su forma final, vuelven a ablandarse si se los expone a calor suficiente (entre 60 y 148 grados centígrados, según el material).

Los del otro grupo son materiales que, por el contrario, se endurecen al calor. Bajo el calor y la presión, ellos "polimerizan" o se endurecen, tomando una consistencia que después no puede ser ablandada o fundida con mayor presión o temperatura. Para el arquitecto esta es, indudablemente, una distinción importante.

Una tercera forma de clasificar a los materiales plásticos es según la forma en que se usan; 1) Como hojas, varillas, caños y otras formas similares; 2) Como compuestos moldeados; 3) Como resinas líquidas y en polvo para impregnar, unir o darle una capa a otros materiales. Tal vez, para una información general, este es el método más claro de discutir el asunto.

Hasta la fecha, todos los materiales producidos que caen dentro de la primera clase, han sido termoplásticos, de limitada fuerza estructural y resistencia al calor. Gracias a su ilimitada variedad de colores y otras cualidades igualmente atractivas, han sido em-

pleados por los arquitectos para tapas y cantos de mesa, molduras y otros tipos de guarniciones decorativas.

Los plásticos moldeados, son producidos en forma de polvo o escamas, que después reciben la forma en moldes de acero pulido, bajo gran presión y alta temperatura. Para responder a una amplia variedad de requerimientos, se pueden obtener con las mismas sustancias básicas, productos muy distintos (especialmente con los que endurecen al calor) ya que se usan en combinación con aquellas materias tales como aserrín, mica, amianto, etc. Esto se hace para dar al producto terminado ciertas condiciones especiales, tales como resistencia.

Vd. tiene la oportunidad de ver a diario este tipo de plásticos en aparatos de radio, máquinas de calcular, partes eléctricas, etc. Bajo la presión de las necesidades creadas por la guerra, las cualidades físicas de las materias plásticas moldeadas han sido grandemente mejoradas y su utilidad en herrajes, aparatos eléctricos y otras muchas aplicaciones de interés para el arquitecto será inmensamente aumentada.

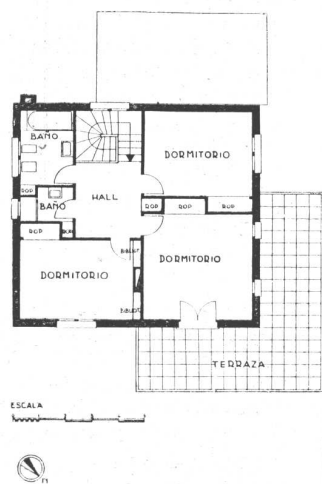
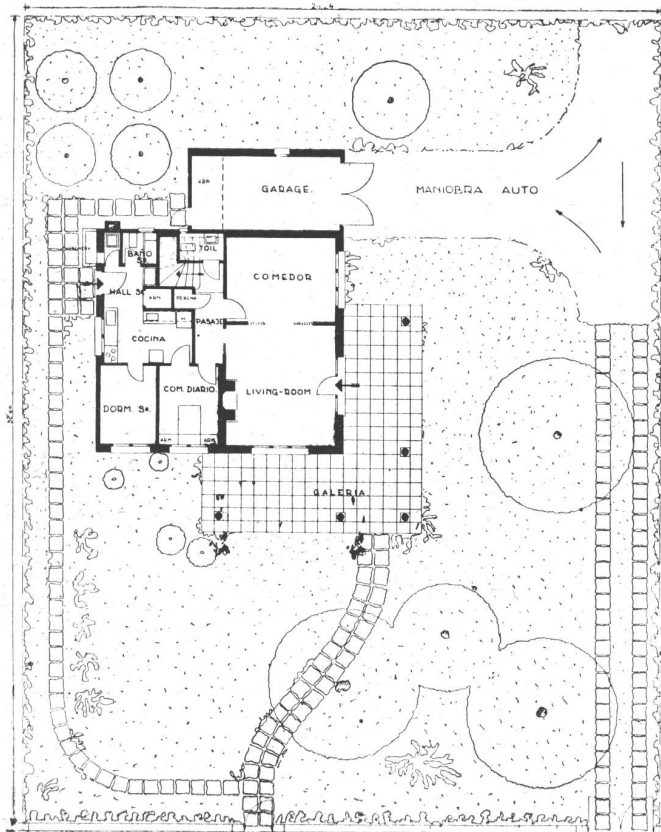
Es en el tercer grupo de materias plásticas, las resinas para usarse con otros materiales, que se han hecho los progresos más espectaculares durante la guerra. Es en este grupo que se encuentran las más grandes promesas de realizar los automóviles, las heladeras y las casas fabricadas de que se viene hablando desde hace mucho tiempo.

Los productos laminados en base a papel, géneros y madera terciada, ligados con materias plásticas, no son enteramente nuevos. Pero tras el velo tendido por la censura de tiempos de guerra y bajo la presión de las urgentes necesidades creadas por ella, se han realizado adelantos extraordinarios y sorprendentes que se han traducido en el desarrollo de nuevas resinas plásticas, nuevos métodos de combinar resinas con materiales básicos y nuevos sistemas para darles la forma final.

Aquí citaremos algunos hechos nuevos que se podrán tener en cuenta para los planes de post-guerra: Se ha conseguido un nuevo material en base a papel y materias plásticas destinado a partes estructurales de los aviones, que iguala al aluminio en resistencia mecánica a igualdad de peso, es resistente a la humedad, sumamente estable a baja o alta temperatura y presenta una superficie suave y unida que ofrece más resistencia que el aluminio al rayado o a las abolladuras.

Se han perfeccionado nuevos métodos para moldear grandes secciones de madera terciada, unida con materia plástica, en formas intrincadas y bajo presiones reducidas, mediante moldes simples y poco costosos. Mediante estos métodos, se han moldeado

(Concluye en la pág. 264, 2ª parte)

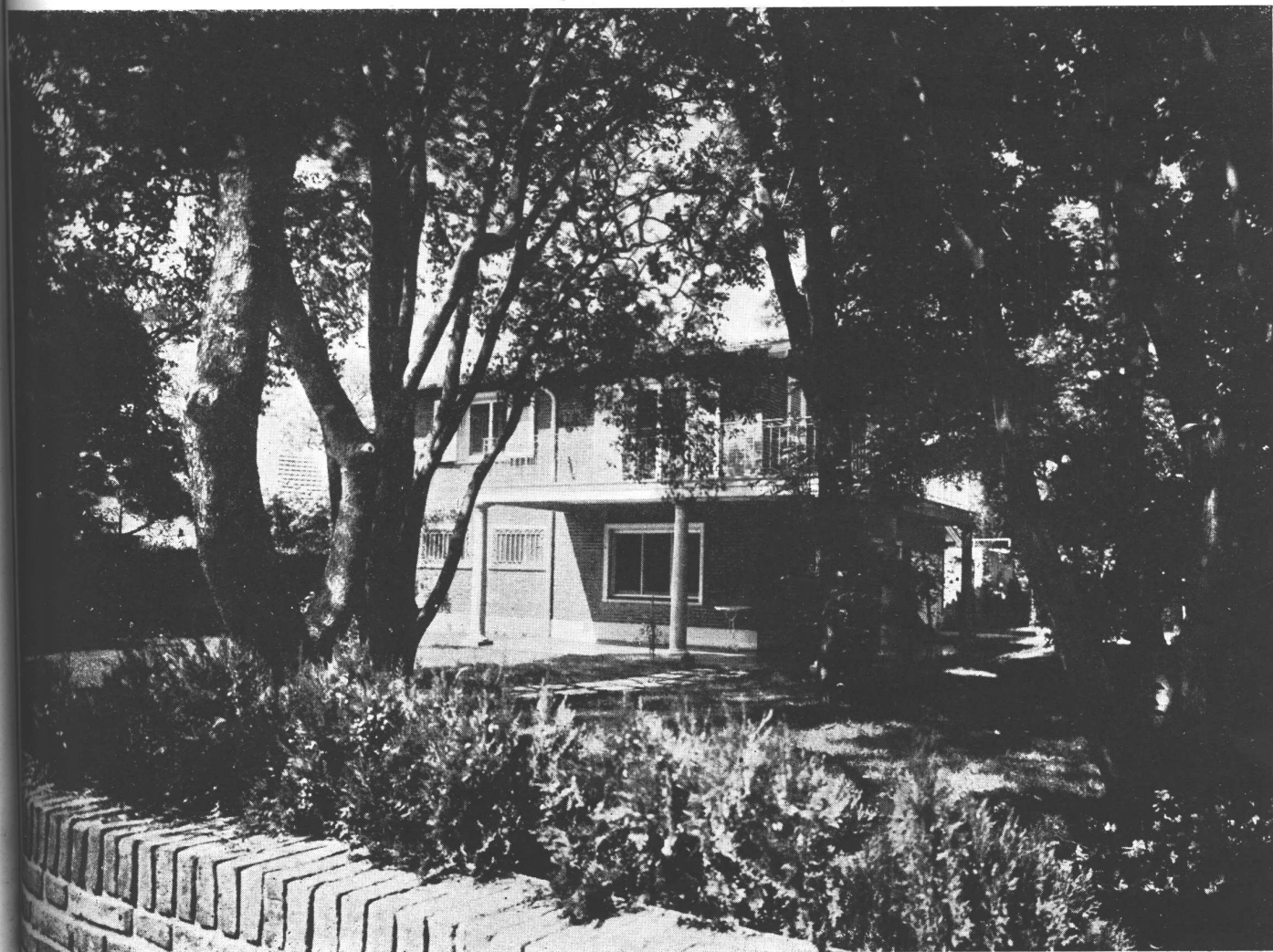


CASA EN SAN ISIDRO

ALEJO MARTINEZ (H), ARQ.



La vivienda que muestran estas dos páginas, está ubicada en la calle Rivera Indarte 323



CASA DE RENTA

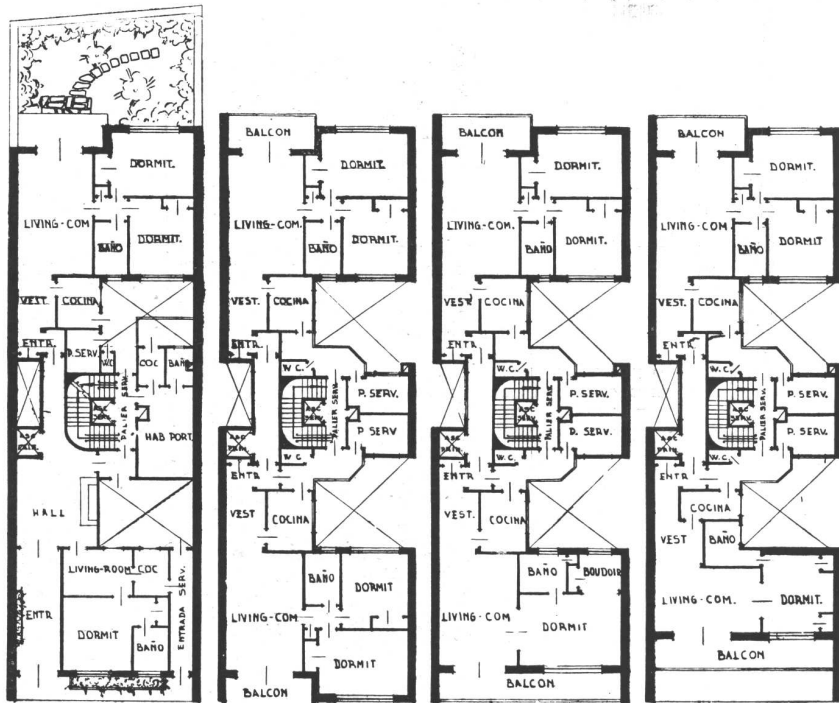


La fachada del edificio situado en la calle Cánning 2681



Detalle de la decoración del hall principal; revestimiento de las paredes de nogal lustrado, mostrador de la misma madera, con tapa de linóleo y zócalo de inocon; gran sofá de cuero marfil, cortina de voile. Piso de mosaico Botticino lustrado a plomo.

El edificio ha sido construido en un terreno de 9,30 de ancho por 34 metros de fondo y está constituido por planta baja y siete pisos altos con dos departamentos por piso. Los pisos de todos los departamentos son de roble de Eslavonia y los muros han sido pintados al óleo, así como las puertas.



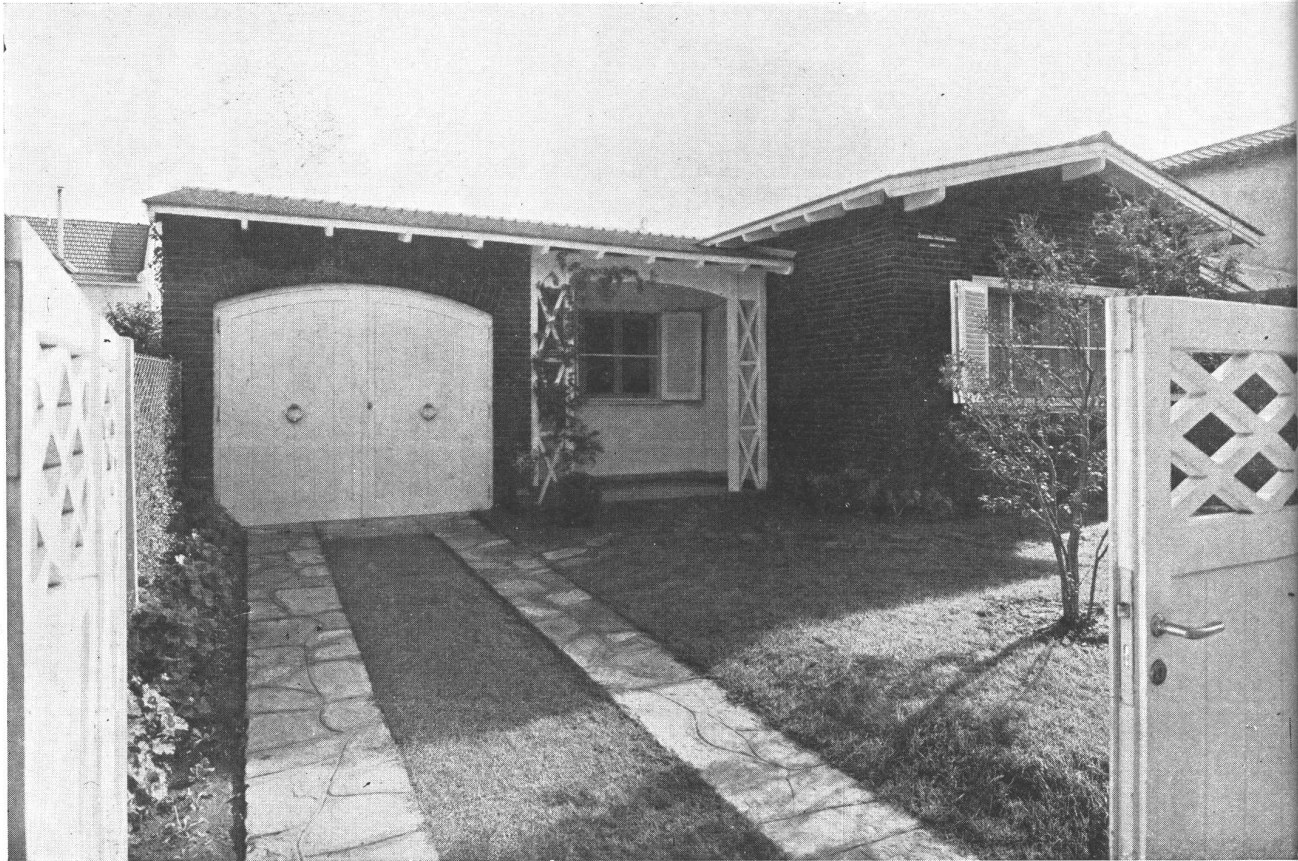
PLANTA BAJA

PISOS 1° al 5°

PISO 6°

PISO 7°

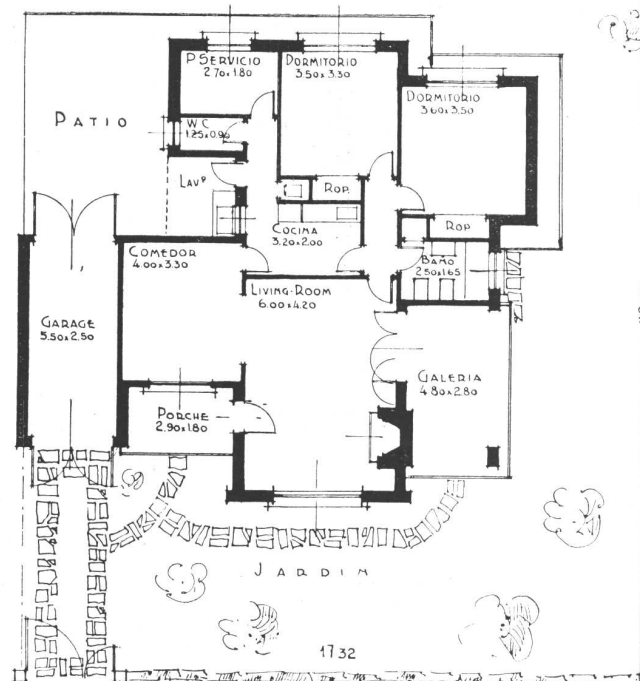
CASA PARTICULAR EN ACASSUSO



Vista de la fachada principal hacia la calle

El terreno de que se disponía era de medidas amplias; 17,32 metros de frente por 28 de fondo. Esta circunstancia ha permitido desarrollar el plan de una casa con dos dormitorios, totalmente en una sola planta. El garage ha sido adosado a una de las medianeras, formando así un patio posterior de servicio.

Los muros son de ladrillo a la vista y junta tomada y quedan protegidos por los aleros que forma el techo prolongado; las vigas y el entablado que quedan a la vista debajo de los aleros se pintaron de blanco, lo mismo que la carpintería, buscando así un agradable contraste en las fachadas.

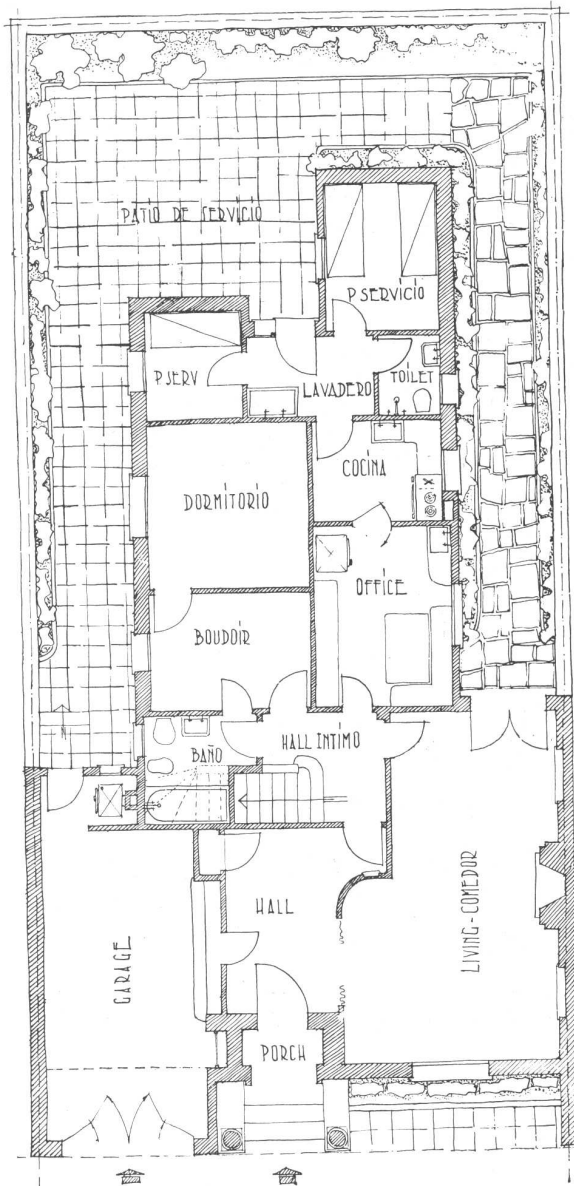


DONOVAN, GAYOL Y SAVINO, ARQS.



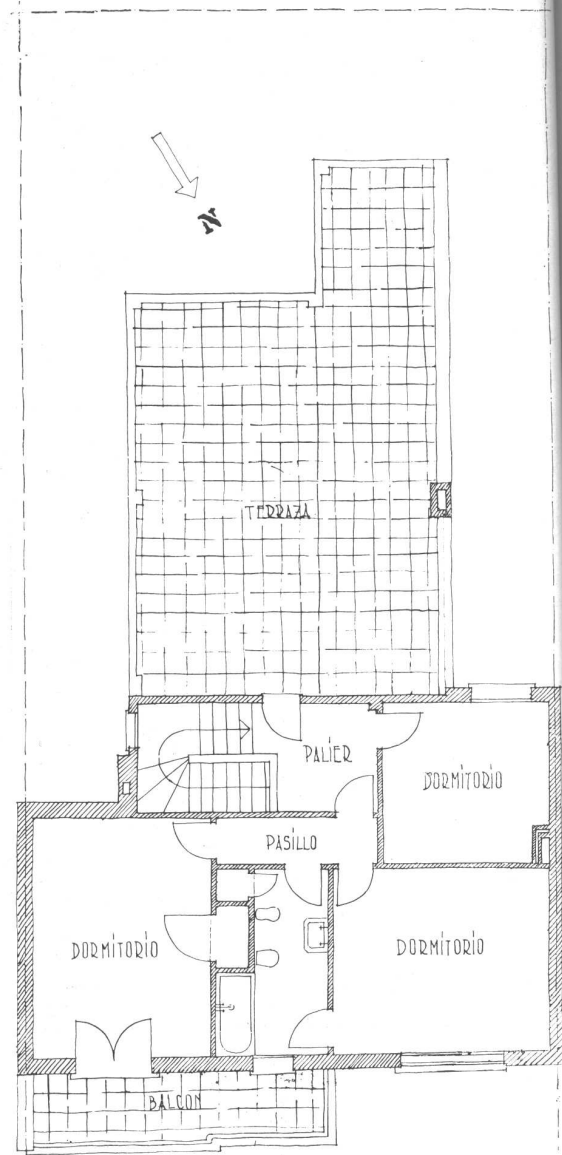
La fachada lateral de la casa, situada en la calle Perú 648 y propiedad de la Sra. Martha E. Livinston Salas

CASA ENTRE MEDIANERAS



Planta Baja

El chalet consta de dos plantas, y su construcción se eleva entre medianeras. Goza de una buena orientación en su frente y costado izquierdo. El piso bajo ha sido destinado a la recepción, parte del privado y dependencias de servicio, vinculándose estas tres agrupaciones por medio de un hall íntimo, que sirve de arranque a la escalera de acceso al piso alto y la que a su vez queda independizada del hall de entrada, permitiendo de esta manera efectuar un enlace entre las habitaciones privadas de ambas plantas. Bajo dicha escalera se proyectó un baño de cómodas dimensiones, habiéndose embutido el cuerpo de la bañera hasta 0.15 m sobre el nivel del piso.



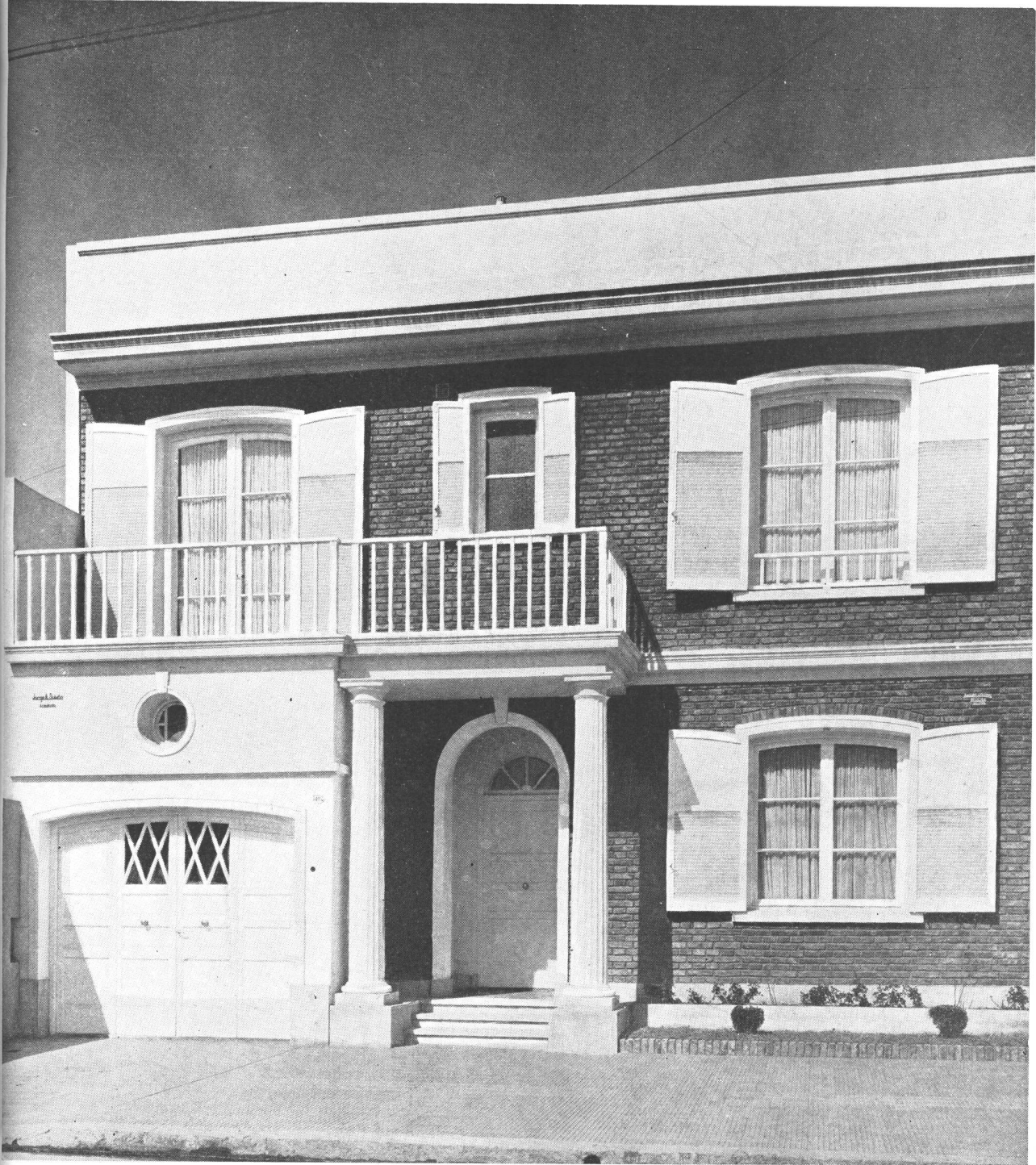
Piso Alto

El living-comedor se ubicó en forma tal, que tiene libre acceso al jardín, mediante una amplia puerta y recibe a la vez abundante luz y ventilación, por la ventana que se ubicó en el frente.

Para evitar la circulación constante a través del mencionado ambiente, se proyectó un hall de entrada, que por medio de un gran vano, viene a formar su prolongación y contribuye a ampliarlo.

Se cuidó en lo posible de obtener una orientación correcta para la mayor parte de las habitaciones privadas. Sobre los cuadrantes N. y E. se proyectaron los dormitorios principales de la planta alta, y el dormitorio, boudoir y habitaciones de servicio de

JORGE A. OUBIÑA, ARQ.



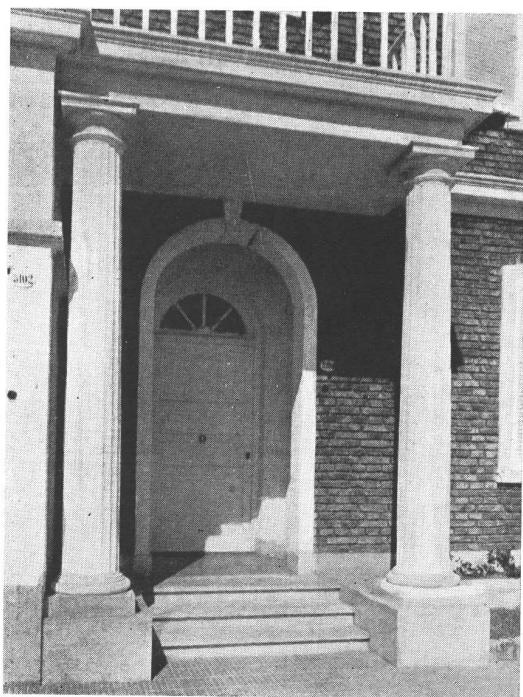
La fachada de la casa, propiedad del Sr. Carlos M. Morón y ubicada en la calle Ancón 5102.

la planta baja respectivamente, asegurándose para estos ambientes un buen asoleamiento en horas de la mañana.

La fachada se compuso con elementos clásicos, cuyas molduras, capiteles, fustes, etc., destacan su color blanco, sobre un fondo de ladrillo al natural.

(Continúa en la pág. siguiente)

CASA ENTRE MEDIANERAS — JORGE A. OUBIÑA, ARQ.



ARRIBA, detalle de la entrada compuesta, como toda la fachada, en base a elementos clásicos. ABAJO, vista del living comedor; la chimenea dibuja sus líneas sencillas sobre un paño saliente. El piso es de mosaicos graníticos de 0,50 x 0,50 de color "bordeaux", con filete blanco.

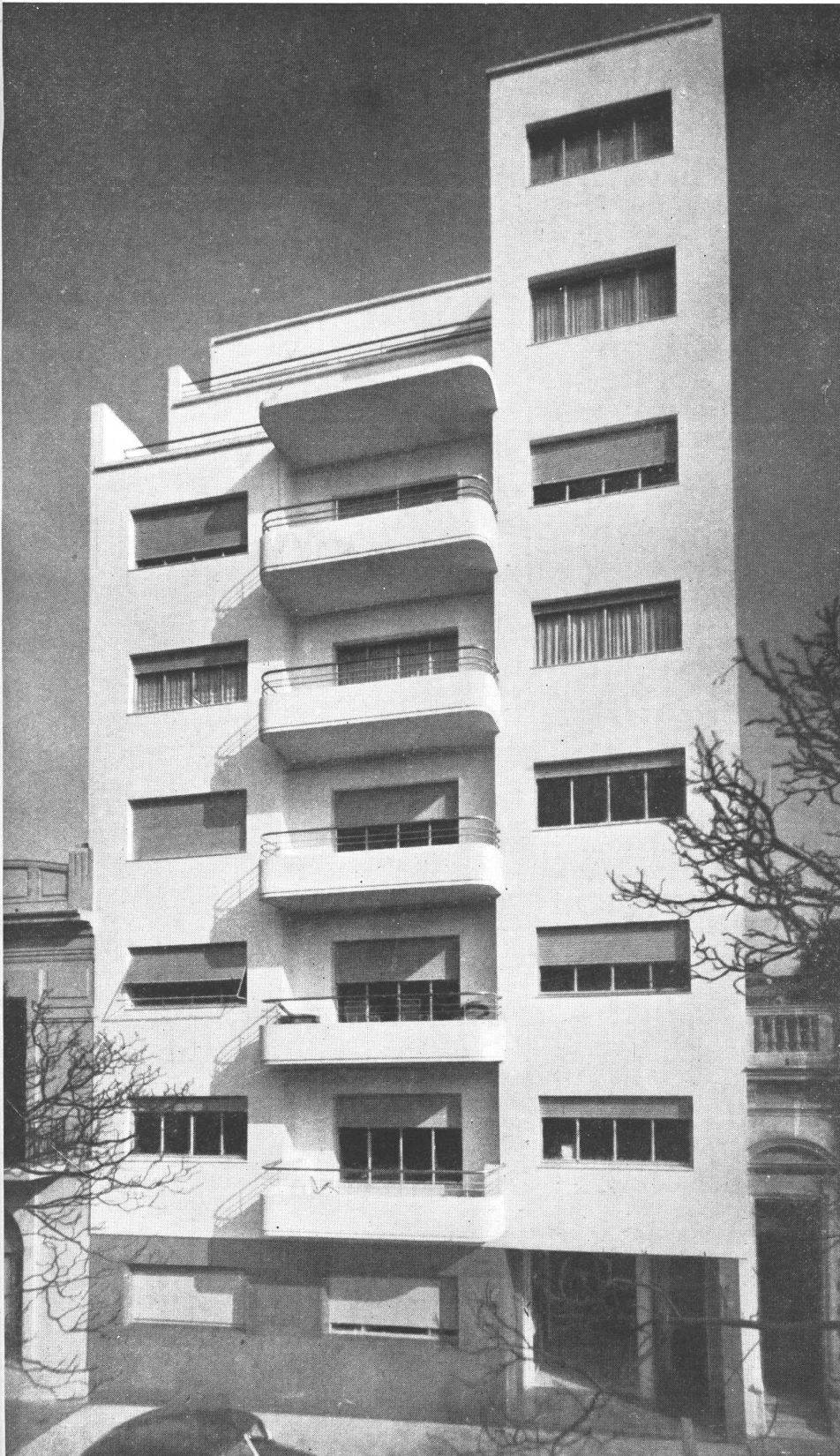
(Viene de la pág. anterior)

Para dar una idea de los interiores, presentamos una vista del living-comedor, en el cual se distingue la chimenea como principal elemento de decoración, dibujando sus sencillas líneas, sobre un paño saliente, que también se pintó de color blanco. Los demás paramentos se pintaron de color marfil al óleo taponado mate y el piso es de mosaico granítico de 0.50 m. x 0.50 m. color "bordeaux", con filete blanco, lustrado a plomo y encerado.



CASA DE RENTA

REINALDO AGUSTONI, ING. CIV.



El edificio ha sido levantado sobre un solar de 13 metros de frente por 33 metros de fondo y está integrado por planta baja y siete pisos altos. En el piso típico, hay al frente un departamento compuesto de hall de entrada, living comedor, tres dormitorios, baño, toilet y dependencias de servicio. Uno de los dormitorios, contiguo al living comedor, se halla unido a éste por una puerta de cuatro hojas; de esa manera, el dormitorio puede ser usado como tal, o transformado en comedor, disponiendo así de un mayor espacio para recepción. Los departamentos interiores tienen living-comedor, dos dormitorios, baño y dependencias. Todos los pisos de los ambientes son de roble americano y los muros, así como las puertas, pintados al óleo.

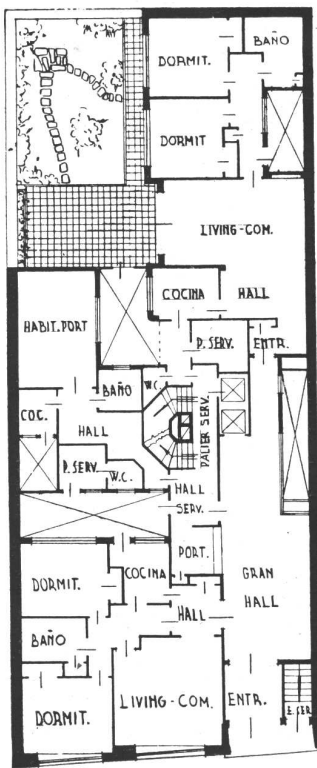
La fachada del edificio, situado en la calle Arenales 3058.



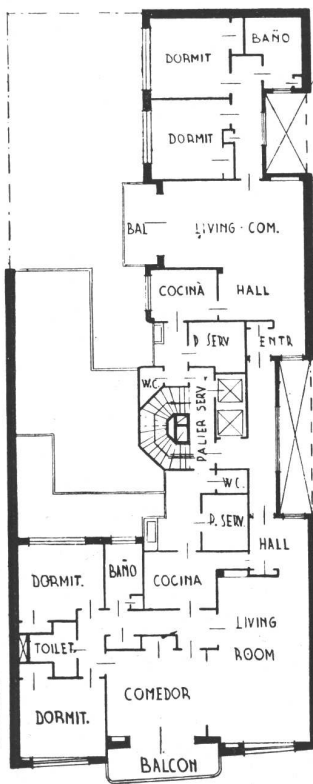
CASA DE RENTA



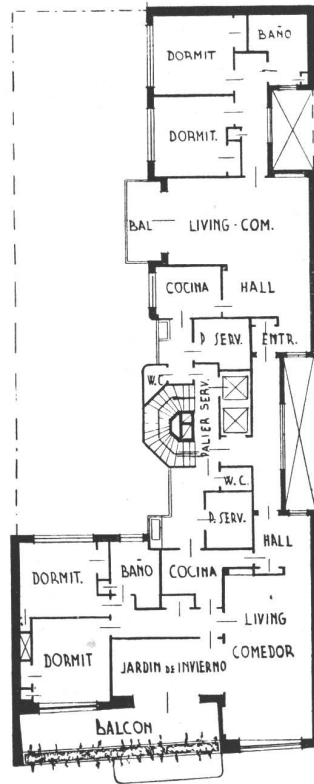
Living room de un departamento del tercer piso, ocupado por el Sr. Amador García Alonso. Alfombras azules, cortinado bordeaux; lit de repos color bordeaux y marfil, radio mueble combinado color negro y filetes de oro con tapa de piedra Paris, patas doradas a la hoja y sabots de bronce dorado al barniz. Sofá y dos sillones tapizados en oro y azul, patas lustradas y pirtadas; mesa chinesca lustrada a la laca color rojo, con filetes dcrados a la hoja. Bergere de cuero azul con patas lustradas color habano; mesita lustrada a la laca negra con filetes dorados; columna de luz color marfil con filetes dorados. Espejo con marco dorado.



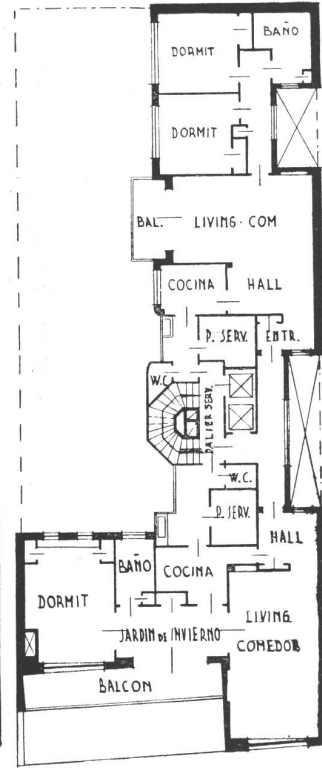
PLANTA BAJA



PISOS TÍPICOS 1º AL 5º



PISO 6º



PISO 7º



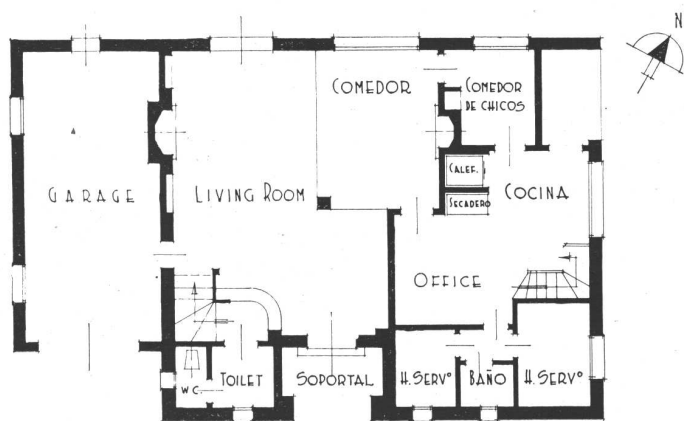
ARRIBA, el hall principal. Las paredes con aplicación de molduras formando recuadros diagonales, pintados al óleo color gris perla, en cuyo centro va una flor de lis de madera tallada y dorada. Puertas y marcos de madera pintados al duco blanco con filetes dorados. Espejo decorativo con filete dorado. Dos sillones tipo Sheraton tapizados en cuero marfil, mesa del mismo estilo y lámpara de bronce. Piso de mosaico Botticino lustrado a plomo y alfombra y camino color ciruela. — ABAJO, el comedor. Mesa de caoba, sillas estilo Luis XV en color marfil lustrado y patinado, tapizado en cuero color verde. Espejos sujetos alrededor por una moldura de madera dorada a la hoja. Dressoir de piedra. Alfombra color canario.



CASONA VASCA EN MARTINEZ



Contrafrente mostrando parte del jardín, todo en piedra y madera, con su clásico balcón corrido y refuerzo del alero del techo

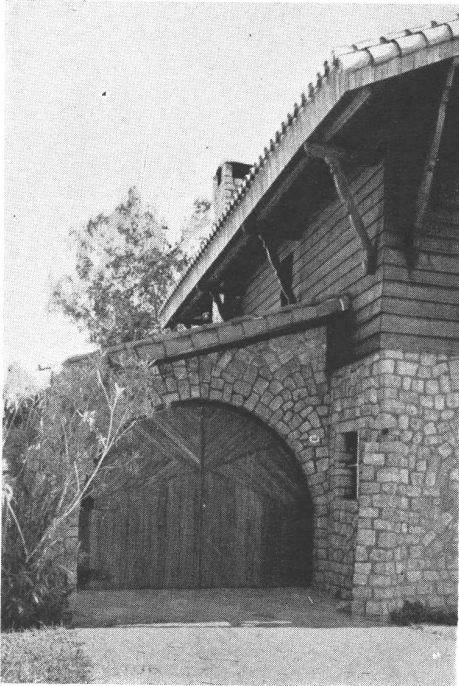


PLANTA BAJA.



PLANTA ALTA.

NESTOR A. ESCUDERO, ING. CIV.



En un terreno de medidas óptimas, como son veinticuatro metros por treinta y uno, fué desarrollada en la calle Sarmiento 454, del pueblo de Martínez, una casa de estilo poco común en nuestro ambiente, ya que motivos de orden afectivo inclinaron al propietario hacia la arquitectura vasca.

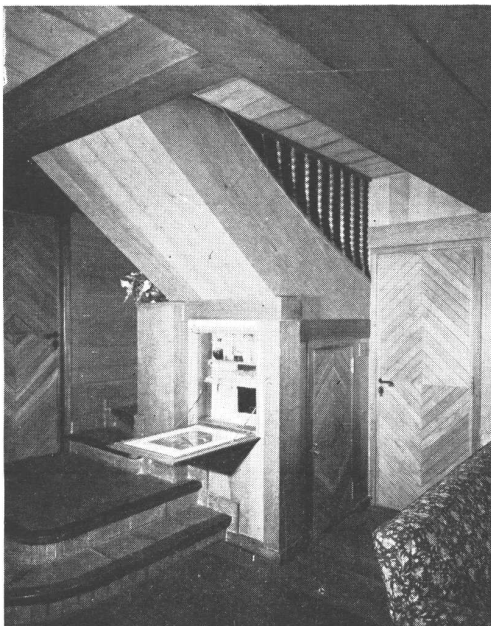
No se trató de reproducir el tipo de construcción de lujo del Cantábrico, sino que la inspiración fué concretada en los modestos caseríos vascos del valle del Baztan, en Navarra, siglo XVIII, cuyos principales elementos constructivos residían en la piedra y la madera, esta última en sus dos variedades regionales: el roble y el castaño. La expresión del lujo se concretaba a los techados con tejas de origen árabe y en las tallas de la madera.

La distribución arquitectónica de todas las casas era muy semejante y respondía a las formas del vivir. Los rigores del invierno se amortiguaban mediante el empleo de la calefacción animal, ubicándose al efecto los establos en la planta baja del edificio. Ello obligaba a realizar portadas amplias en forma de arco que daban acceso al soportal, de donde solía partir generalmente la escalera que conducía a las habitaciones de las plantas superiores, que servían de vivienda

ARRIBA, la puerta del garage, con un arco de medio punto, fué copiada de un antiguo pesebre formando dibujos arbitrarios. — ABAJO, frente de la propiedad donde puede apreciarse la falta de cerco de vereda, lo que da mayor amplitud al terreno y perspectiva al conjunto.



CASONA VASCA EN MARTINEZ

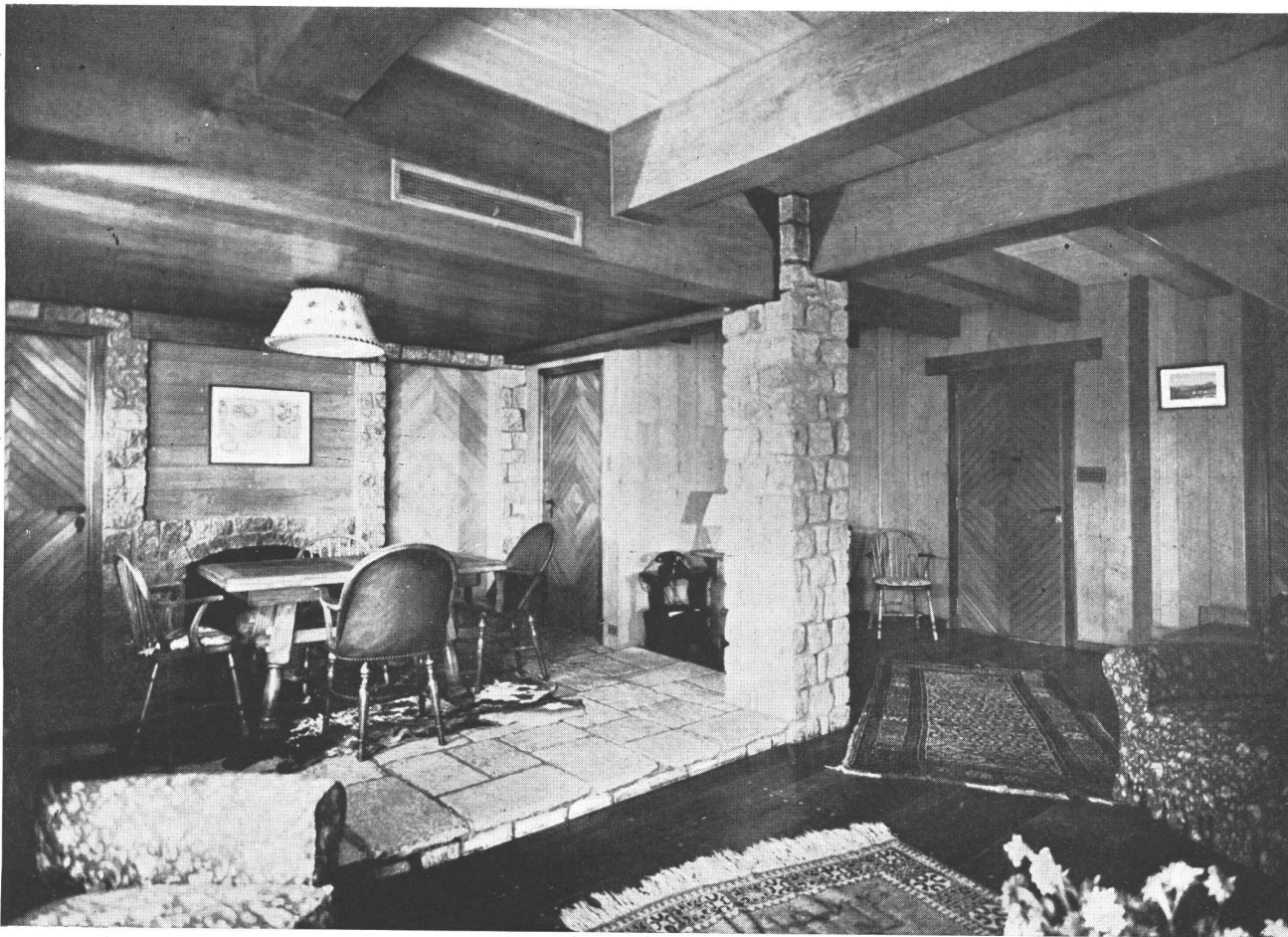


a los dueños. Así, las ventanas que correspondían a la planta baja, eran sumamente pequeñas, ya que sólo ventilaban o iluminaban pesebres o depósitos de forrajes. Las aberturas de los altos que dan al frente, estaban unidas entre sí por amplios balcones corridos, donde se ponían a prueba las habilidades de los torneros de la madera. Grandes aleros sobrepasaban el perímetro exterior del edificio, convenientemente reforzados para poder soportar posibles sobrecargas de nieve.

En el presente caso se empleó la piedra en forma de adoquín de granito gris, de tamaño variable, arbitrariamente dispuesto sobre un zócalo regular. Para el entablonado de madera exterior fué elegido el alerce patagónico, por ser una madera liviana, pero de gran re-

ARRIBA, la escalera, como puede verse, fué hecha con bizcocho cocido rústico y nariz de madera de nogal. Bajo la misma se hizo un bar, el que cerrado, sólo aparenta un cuadro con una lámina antigua alegórica. En el nicho se colocó una pequeña piletta con su escurridero. — ABAJO, un rincón del living room. Una gran abertura permite en verano una perfecta continuidad entre el interior de la casa y el jardín, ya que el piso es al mismo nivel. La chimenea de piedra granítica gris con el resto del revestimiento en roble viejo entarugado y que, como el piso, se compone de tablas de diferentes anchos, ha permitido obtener el ambiente rústico buscado en la casa.





Una vista del comedor, permitiendo ver el techo y piso a diferente nivel del resto del ambiente del living. Los muebles del comedor se hicieron de nogal español, tratándose de no formar con los mismos el clásico "juego". La lámpara del comedor es de láminas antiguas pegadas sobre pergamino.

sistencia a la intemperie y prácticamente imputrescible. La teja empleada es del tipo español corriente, pero no se colocó con su color natural, sino que fué previamente teñida mediante anilinas a la grasa, disueltas en aguarrás, para producir artificialmente el tono pardo verdoso que da el tiempo.

Un elemento tan común entre nosotros, el cerco del frente, fué suprimido. Solamente se levantó en la medianeras una "pirca" de piedra de escasa altura, que tiende a cerrarse en forma curva, imitando el patio de las casas vascas que se construían en las esquinas. Esta medida ha logrado dar al edificio una mayor perspectiva.

Por razones de orientación, las habitaciones principales y el jardín aprovechable se dispusieron hacia los fondos. Sobre un césped liso se alzan añosos árboles. Las flores rodean el perímetro del jardín contra el cerco divisorio de los vecinos.

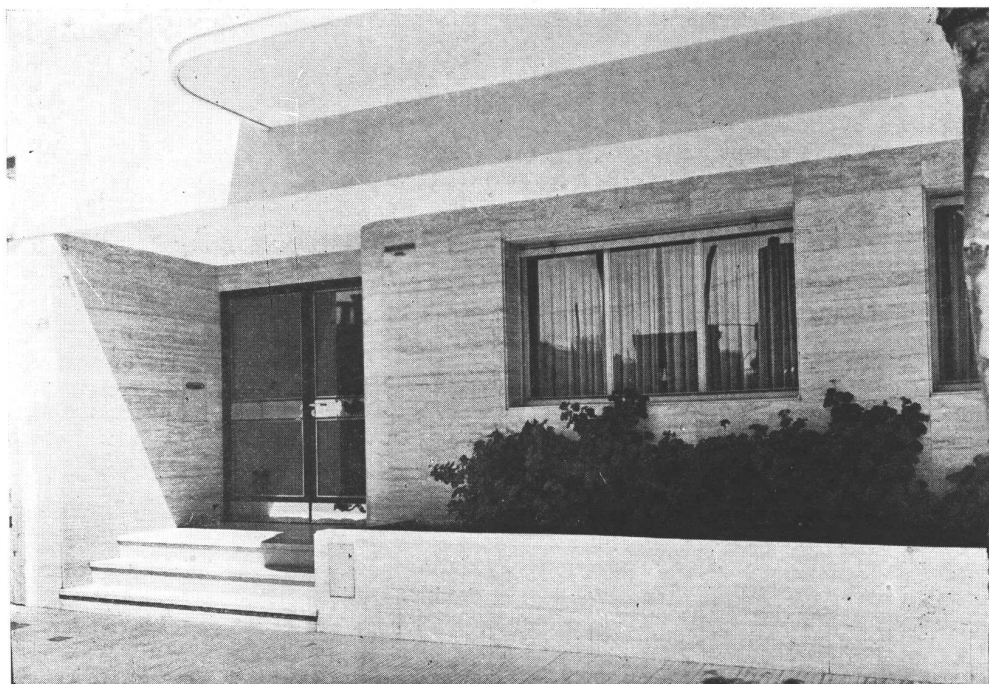
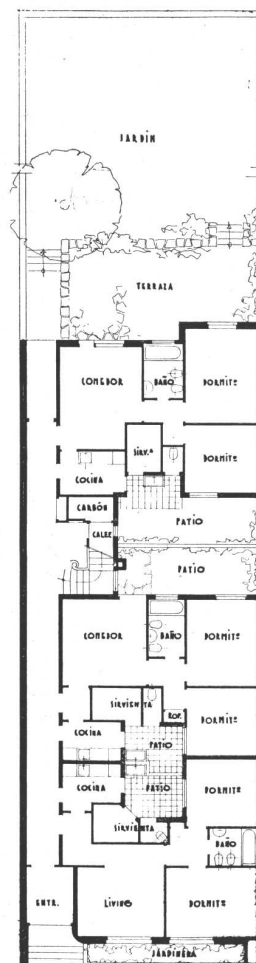
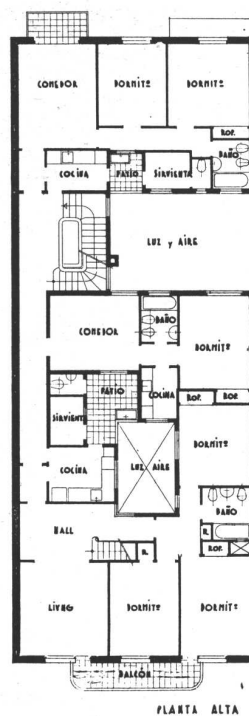
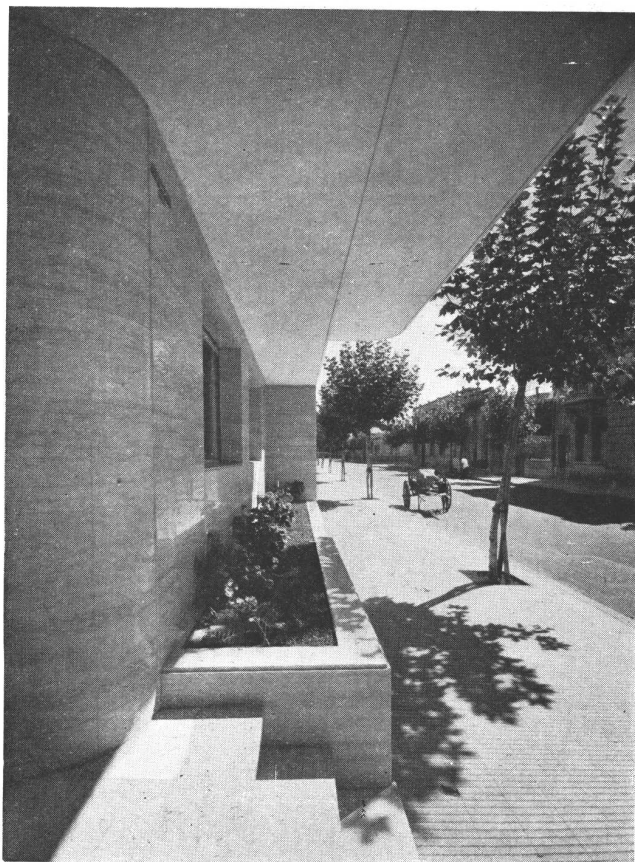
La decoración interior fué lograda en el living y el comedor mediante el solo empleo de piedra y madera. La primera con adoquín en las chimeneas, parte de paredes y columna. El resto de las paredes y techo artesonado, fueron revestidos con roble mediante el empleo de hojas flexibles, encoladas sobre enduido de yeso especial, formando un entablonado con tarugos. Como el estilo no permitía la instalación de un bar, el mismo fué dispuesto debajo de la escalera. Desde el living sólo se advierte un cuadro del tipo corriente, el que, al rebatirse sobre bisagras, se dispone en forma de mesa, dejando al descubierto el bar que incluye una pequeña pileta lavacopas.

La planta alta del edificio comprende un programa de tres dormitorios con dos baños. La disposición de los ambientes responde a la arquitectura del momento.

Se calefaccionó la casa mediante aire caliente con caldera a gas oil, del tipo de llama blanda. Se pudo así instalar un secadero de ropa que presta gran utilidad. Empleándose cocina a petróleo y habiéndose instalado equipo de super gas, se consiguió en los baños y dependencias agua caliente de dos fuentes, las que pueden usarse en forma indistinta mediante una llave de dos vías.

Como características de interés, pueden señalarse: el extractor eléctrico de aire en la cocina; los roperos embudidos con ventilaciones sobre la pared de su fondo para evitar la humedad de condensación; los conductos de

CASA DE DEPARTAMENTOS ECONOMICOS



Las plantas y dos detalles de la fachada.



El frente de la casa, situada en la calle Neuquén 2756.

Se trata de una casa de renta de alquileres reducidos, integrada por varios departamentos, incluido uno para el propietario. La necesidad de aprovechar el terreno disponible para asegurar la financiación, crea al proyectista dificultades casi insalvables en lo que atañe a ventilación, iluminación, asoleamiento e independencia. Debe, pues, echar mano a recursos de ingenio para resolver ciertos problemas, como el que en este caso ilustra el departamento de planta baja a la calle: a fin de sustraer en parte a los moradores a la servidumbre que significa la proximidad de los transeúntes, la construcción ha

sido intencionalmente alejada de la vereda, interponiendo un ancho arriate entre aquélla y los ambientes de la vivienda.

El elevado interés del dinero, el alto costo de la construcción actual y la valorización de los solares acelerada por la guerra, son otros tantos factores que conspiran contra la posibilidad de una vivienda adecuada para todos los habitantes de las grandes ciudades. Y esa verdad que es de aplicación casi general, cobra aún mayor importancia cuando se trata de los edificios que han de ser habitados por familias de recursos medios o reducidos.

CONCURSO DE LUMINOTECNIA

“PREMIO CADE”

Con el auspicio de la Facultad de Ciencias Exactas, Físicas y Naturales de la Universidad de Buenos Aires, la Compañía Argentina de Electricidad realiza anualmente entre los alumnos de 5º año de la Escuela de Arquitectura de dicha Facultad, un concurso de luminotecnia denominado “Premio Cade”. Este año tuvo lugar el 8º certamen de esa índole, y

Luis M. Ygartúa, los profesores Ing. Belisario Alvarez de Toledo, Arquitecto Hugo Garbarini y Arquitecto René Karman, y el Ing. Enrique Vogl, este último en representación de la Compañía.

Cumplidos dentro del plazo preestablecido los requisitos previos, el jurado dió su veredicto en los siguientes términos:

- 1er. Premio Sr. Juan Vigilante
- 2do. „ „ Luis M. Morea
- 3er. „ „ Jorge E. Andrada

Además, merecieron mención especial el Sr. Enrique H. Hatharán y la Srta. Colette C. R. Boccara.

El acto inaugural de la Exposición congregó a una calificada concurrencia de profesores, ingenieros, arquitectos, estudiantes y familiares de los premiados.

En un conceptuoso discurso que fué calurosamente aplaudido, el Ing. Nürnberg destacó los vastos alcances de la luminotecnia, el significado del concurso y lo satisfactorio de sus resultados. Anunció también la creación de un

diploma especial para constancia de los premios otorgados.

Luego en representación de la Facultad, habló el Ing. Alvarez de Toledo, poniendo elocuentemente de relieve la importancia de iniciativas como la que motivaba ese acto. Su alocución fué saludada con nutridos aplausos.

Hecha la entrega de los premios, la concurrencia pasó a examinar los trabajos premiados.



El Ing. Z. Nürnberg hablando en el acto inaugural de la Exposición

los trabajos premiados se exhiben en la Exposición inaugurada el 3 de noviembre en el salón de actos del Edificio Volta, Av. Diagonal Pte. Roque Sáenz Peña 812/32.

El tema fijado fué “El edificio para una casa de modas”, comprendiendo el diseño de los planos para el mismo, perspectivas de los diversos ambientes que lo integran y la distribución armónica de los elementos luminosos, así como sus efectos de conjunto.

Componían el jurado, el decano de la Facultad, Ing.

simplex

SIN HUMO NI HOLLIN!..

MEJOR CALEFACCION Y MEJOR AEREACION

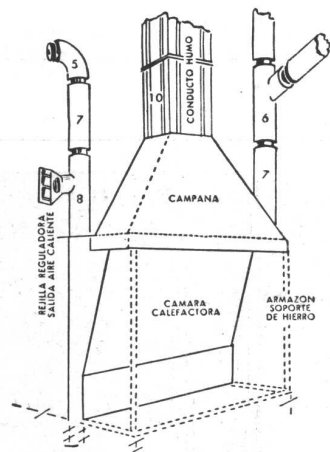
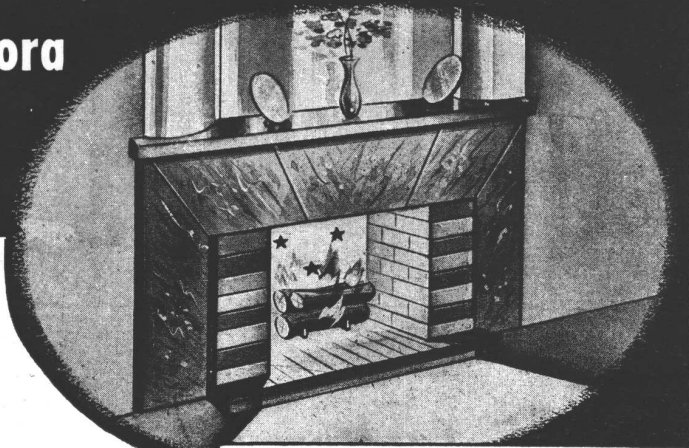
Con Unidad Calefactora

CRATER

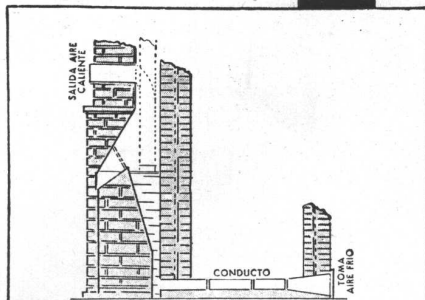
Pat. Nº 54935

- Unidad Calefactora CRATER llena todas las necesidades de calefacción y aereación modernas.
- Unidad Calefactora CRATER evita los inconvenientes del humo y hollin que despiden las comunes estufas de hogares abiertos, el enrarecimiento del ambiente y las temidas corrientes de aire frio, causantes de tantos males.
- Unidad Calefactora CRATER convierte las estufas de pared, en artefactos útiles, prácticos, higiénicos, económicos y confortables.
- Unidad Calefactora CRATER es de sencillísima aplicación y se adapta a cualquier tipo de estufa de hogar abierto.
- Unidad Calefactora CRATER brinda verdadero calor de hogar!

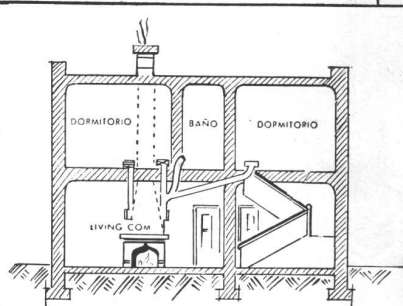
PIDA FOLLETO EXPLICATIVO



Unidad "CRATER" antes de ser revestida, compuesta por cámara de calefacción, campana de gases, chimenea y caños de gres refractarios vitrificados, para aclimatar varios ambientes.



Corte transversal de una Unidad Calefactora "CRATER", con su toma de aire exterior, registro de combustión y salida de aire aclimatado.



Unidad Calefactora "CRATER", aplicada a una estufa de hogar abierto para aclimatar todas las habitaciones de una finca.



CRATER

Un producto de Cerámica Benedetto S. A. Ind. y Com.

Avda. Roque Sáenz Peña 760 - 1er. piso - U. T. 34 - Def. 7529

DISTRIBUIDORES:

Hierromat S. A. - Alsina 659-665 - U. T. 33 - AVENIDA 4052 - 4057

O. Guglielmoni - Avenida de Mayo 634 - U. T. 34 - DEFENSA 2792/93

Buenos Aires

B. Palm - O'Connor (Fte. al galpón CITA) Tel. 88 - Bariloche

El Fanal - Maipú 72-74 - U. T. 99397 - CORDOBA

ENTREGA INMEDIATA

Carpintería Metálica y Herrería Artística

MARCOS SASTRE 2880
U. T. 50, Villa Devoto 5300

BÁRTOLO y RONZONI

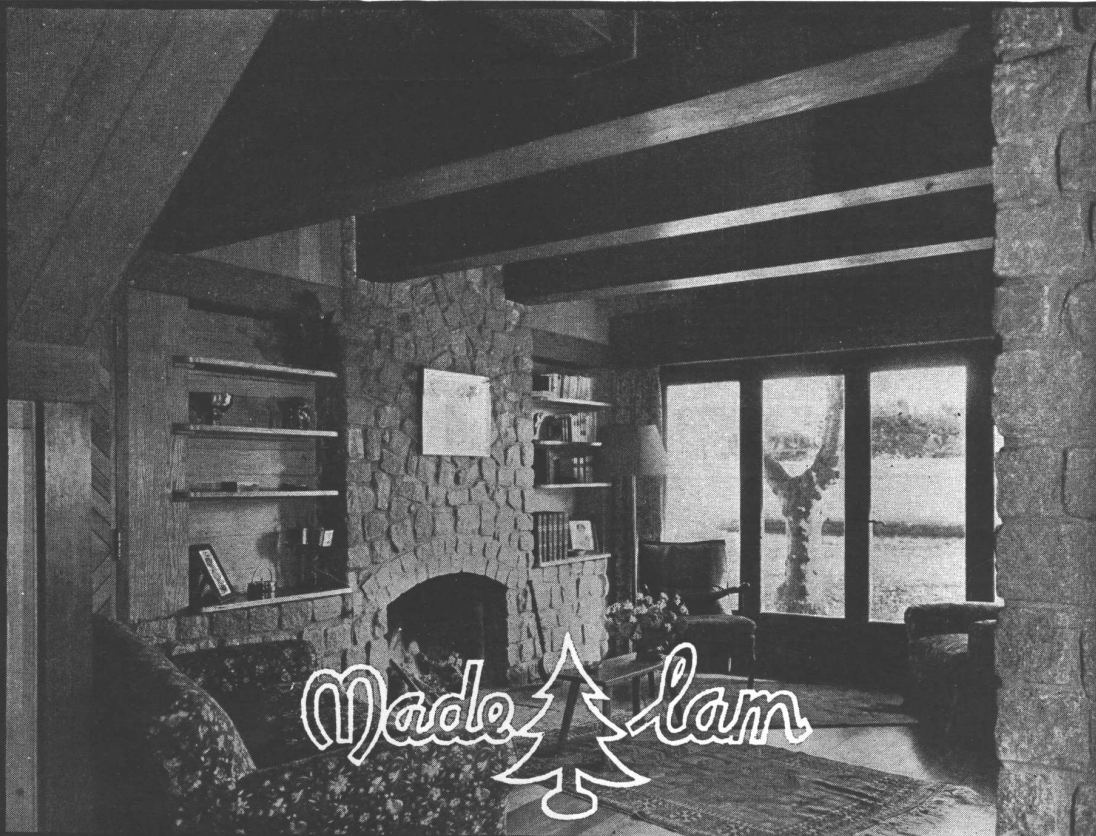
CALIDAD

Esta firma ha ejecutado todos los trabajos de carpintería metálica de las obras Arenales 3058-60 y Canning 2677-81, proyectos del Ing. Reinaldo Agustoni.

Para formar agradables ambientes hogareños, el uso de la madera en la decoración es imprescindible. Y para revestir con madera nada más fácil y económico que emplearla en forma de MADELAM, el material práctico para aplicar y seguro en los resultados.

En la elección de los materiales para su obra, entre ellos MADELAM, guíese siempre por el consejo de su arquitecto.

El living que se ilustra, corresponde a un chalet en Martínez, calle Sarmiento N° 454, que fué decorado por el Ing. Néstor Abel Escudero.



Made  lam

HOJAS FLEXIBLES DE MADERA PARA DECORACION
INDUSTRIA ARGENTINA

NESTOR Y RAUL ESCUDERO, S. R. Ltda.

Capital. \$ 75.000

Av. R. Sáenz Peña 933
U. T. 35-6310

**PINTURAS
BARNICES
ESMALTES
TINTES
PASTAS
LACAS**



"Escuche nuestra propaganda radial durante todo el día por":
"L. S. 10 RADIO LIBERTAD"

Fabricamos un tipo de pintura para cada uso

APELES S. A.
CRESPO 2759 U. T. 61-0071

DE
**ASFALTO
FIELTROS ASFALTICOS
TECHADOS**

**PERSONAL ESPECIALIZADO
USINAS PROPIAS**

SEGISMUNDO P. FRANCO
PERU 376 33 - 3737 - 3485

Lechos



**PROTEJA
SU TECHO
PINTANDOLO
CON**

GRAFISOL

PRESERVA Y EMBELLECE
Solicite folletos con colores
Fco. J. COPPINI
CHACABUCO 82 - U. T. 33, Av. 9676

MOSAICOS

MARTIN E. QUADRI
Fundada en el año 1874

Avenida Angel Gallardo 160
(antes Chubut)
(Lindando con el P. Centenario)
U. T. 60, Caballito 0301 - 2564
Coop. Tel. 988, Oeste



Las copias de planos del edificio cine Normandie fueron confeccionadas por



LA FOTO ARGENTINA

Rivadavia 751 Buenos Aires
U. T. 34, Defensa 2964 y 3572

CATTANEO

**CORTINAS DE ENROLLAR
PROYECCION A LA VENECIANA
SISTEMA AUTOMATICO**

"8 en 1"

**PERSIANAS INTERIORES
PLEGADIZAS**

**"V AMERICANA
VENTILUX"**

Exposición y Ventas
GAONA 1422 - U. T. 59-1655

FABRICAMOS
Arañas, Faroles
Aplicados - Morillos
Herrajes - Rejas
Consolas, etc.



Se efectúan trabajos sobre cualquier dibujo.

HERRERIA ARTISTICA FORJADA
LUIS PEDROLI
SINCLAIR 3151 U. T. 71 - 1783
Premiada en varias Exposiciones

**PINTURERIA y
PAPELERIA DEL NORTE**

Variado surtido de papeles pintados. Las últimas novedades

en **TEKKO y SALUBRA**

Vicente Blagini y Hnos.
Paraguay 1126
U. T. 41, Plaza 2425
Buenos Aires

COPIAS DE PLANOS



IMPORTACION DE PAPELES Y TELAS
Artículos para dibujos en general

DESALVO Hnos.
Sucesores de S. Casagrande
B. de Irigoyen 276 Ferro Prusiatto -
U. T. 37, Riv. 0231 Galato y Sepia
U. T. 38, Mayo 4647

La fábrica de artículos de metal más antigua en Sud América.

joselevich

hnos. y cia.

**BRONCERIA, Portadas, Barandas, Pasamanos,
Rejas para Bancos y Oficinas, Vidrieras,
Vitrinas, Instalaciones.**

Escritorios SARMIENTO 833
Talleres CAMPICHUELO 1231/3

Juan B. Gavazza


**ARTEFACTOS SANITARIOS Y PARA SUPERGAS
MATERIALES PARA CLOACAS
COCINAS Y ESTUFAS A GAS DE KEROSENE**

U. T. 742 - 255
SAN MARTIN 199 SAN ISIDRO

Ha provisto los artefactos Sanitarios para la obra calle Perú 648 - ACASSUSO



GUIA PROFESIONAL

CALEFACCION	CONSTRUCTORES	ELECTRICIDAD	LADRILLOS
D. Fortunato & Cia. INSTALACIONES DE CALEFACCION En todos los Sistemas y Anexos Instalaciones de quemar petróleo FREYRE 3565 - U. T. 70-5024 BUENOS AIRES	Luis V. Migone ING. CIVIL EMPRESA CONSTRUCTORA Arenales 2428 U. T. 44-9119	José Rusconi Fabricante de Artefactos Eléctricos GUARDIA VIEJA 4438 U. T. 54, Darwin 5535 - Bs. Aires	SUCESION DE FRANCISCO CTIBOR FABRICA DE LADRILLOS En Ringuet F. C. S. - U. T. 890, La Plata Escritorio: Avda. de Mayo 878 U. T. 34, Defensa 8580 LADRILLOS MACIZOS F. C. aprobados por la Dirección de las O. S. de la Nación HUECOS PATENTADOS para entrepisos, azoteas, chimeneas, bebederos, etc.
CALEFONES	EMPRESA DE CONSTRUCCIONES "OETTEL" SARMIENTO 4468 U. T. 79, Gómez 6153	 Importación Exportación LAMPARAS FLUORESCENTES Equipos Completos - Repuestos y Servicio para todas las marcas Proyectos e Instalaciones de Iluminación LAVALLE 636 - 1r. piso Esc. 6 - U. T. 31-6989	MARMOLERIA
HURI SUPERCALEFONES Y COCINAS A GAS <i>Seguros - Sólidos - Económicos</i> Exposición y Ventas: SARMIENTO 2745 U. T. 47, Cuyo 4353	Ing. E. y E. Maurette EMPRESA CONSTRUCTORA C. Pellegrini 1263 - U. T. 44-1001	ESCULTORES	MARMOLES Erminio Celsi & Cía. R. de Janeiro 631 esq. Díaz Vélez U. T. 60, Caballito 1840 Buenos Aires
CARPINTERIA Y HERRERIA	Arq. Juan F. Lazzatti EMPRESA CONSTRUCTORA CARPINTERIA MECANICA Famatina 3399 U. T. 61-0763 Adrogué F. C. S. U. T. 107	Alejandro Paladini ESTUFAS, ESCULTURAS Y FRENTES Morón 2655, U. T. 63-8552	MOSAICOS
Carpintería Mecánica DE César Stringa e Hijos CAMARONES 2840-44 U. T. 59, Paternal 3258	MOBLAJES Y DECORACIONES	HIERRO FORJADO COBRES A MANO Y BRONCERIA ARTISTICA	MOSAICOS REVESTIMIENTOS Y ESCALERAS Victorio Moltrasio Exposición y venta Federico Lacroze 3335 U. T. 54, Darwin 1868
Carpintería Artística de Obras D'ALVIA Hnos. Instalaciones, Decoraciones y Per- sianas de enrollar, Especialidad en Trabajos Artísticos 1455 Guevara 1459 - U. T. 54, Darwin 0392 Altura Triunvirato al 3000 Bs. Aires	Angel di Baja Decoración de interiores Tapicería Bustamante 884 U. T. 79, Gómez 4295	S. GIROLA FUNDICION BRONCERIAS ESCULTURAS ARTISTICAS PATINAS - COLORACIONES FABRICA DE MEDALLAS Rodr. PEÑA 280 - Bs. Aires - U. T. 37-0434 CORRIENTES 530 - Rosario - U. T. 24622	VITRAUX
Miguel Quatraro Carpintería Ebanistería INSTALACIONES, DECORACIONES, MUEBLES Avda. TRES CRUCES 4048-52 U. T. 50, Devoto 3969 - B. Aires	CASA RIZZA CARPINTERIA MOBILIARIOS DECORACIONES INSTALACIONES 47 (cuyo) 4960 CASTELLI 135	RODOLFO RAPETTI EX - EMPLEADO DE LA CASA THENÉ Hierros forjados - Cobres a mano - Cerámicas de Estilo - Arañas - Faroles - Lámparas Herrajes para bargueños y chimeneas TALLER EN CARLOS PELLEGRINI 748 LA CASA U. T. 41 Plaza 4612 - Bs. As	Casanova Hnos. Vitraux D'Art En todos los estilos AVDA. FOREST 731-33 U. T. 54, Darwin 8050



- CEMENTO PORTLAND "LOMA NEGRA"
- CEMENTO BLANCO "ACONCAGUA"
- CAL HIDRATADA MOLIDA "CACIQUE"
- AGREGADOS GRANITICOS

INDUSTRIA GRANDE
NACION PROSPERA

LOMA NEGRA S. A.

AV. ROQUE SAENZ PEÑA 636 - BUENOS AIRES



BIBLIOTECA

INSTITUTO DEL CEMENTO PORTLAND ARGENTINO

Folleto recientemente publicados:

ENTREPISOS de hormigón de cemento pórtland. Económicos. Incombustibles. Inalterables. Un estudio de los sistemas modernos de construcción. (N° 23)

CONSERVACION DE JUNTAS en los pavimentos de hormigón de cemento pórtland. Con gastos mínimos se puede tener los pavimentos en perfectas condiciones, evitando la ejecución de costosas e inútiles reparaciones. (N° 24)

POSTES de hormigón de cemento pórtland. Elemento básico de alambrados, cercas, etc., aplicable a usos diversos. Fáciles de construir, indestructibles, incombustibles y económicos. (N° 25)

TANQUES AUSTRALIANOS Y BEBEDEROS de hormigón de cemento pórtland. Construcciones económicas y racionales para elementos indispensables. Pueden dar lugar a la instalación de prósperas industrias locales. (N° 26)

LA CASA DE SUELO CEMENTO. Una solución económica de la vivienda popular, en base a las mezclas de tierra y cemento pórtland.

Los señores profesionales que deseen recibir las publicaciones del Instituto, pueden solicitar su inscripción en nuestro fichero, manteniendo al día su dirección.

SEDE CENTRAL: Calle San Martín 1137 - BUENOS AIRES

Seccionales:

CORDOBA: R. Indarte 170 **MENDOZA:** P. Mendocinas 1071

LA PLATA: Calle 50 N° 610 **ROSARIO:** Sarmiento 784

TUCUMAN: Muñecas 110

Cía. ANGLO ARGENTINA DE CALEFACCION

CALEFACCION Y AGUA CALIENTE CENTRAL
Instalaciones de Petróleo Automáticas
SARMIENTO 2310 U. T. 47-5018

Ha instalado Calefacción
Central en la obra calle
Perú 648 - ACASSUSO



SEÑOR ARQUITECTO:

Antes de iniciar una obra, solicite nuestros servicios luminotécnicos. De manera **gratuita** y rápida resolveremos cualquier problema de iluminación, desde su planteamiento primitivo hasta la confección de los planos finales, con todos los detalles constructivos y cálculos de rendimiento, consumo y eficiencia.

CONSULTORIO LUMINOTECNICO

LACO

SOCIEDAD ANONIMA

U. T. 33, Av. 8271

BUENOS AIRES

EXPOSICION PERMANENTE • PASEO COLON 532



Señor
Profesional

Ofrecemos a Vd.
los servicios de

nuestra oficina técnica para cualquier consulta sobre decoraciones en piedra y construcción de parques y jardines.

Abarcamos el ramo en todas sus fases.

CASA DE AMBROSI

CASA CENTRAL

AV. DE MAYO 634

U. T. Av. 33-1173

A. KRAVCHIK

TECNICO CONSTRUCTOR

Tuvo a su cargo la construcción de la obra de la calle Neuquén 2750, proyecto del Arq. S. Liaskowski, que se publica en este número.

Lavalle 1268 - 4.º piso - Esc. 19

Unión Telefónica 35, Libertad 1178

LUIS A. VAGO



CARPINTERIA METALICA
HERRERIA ARTISTICA

Luis María Campos 885

U. T. 73-Pampa 0672-Bs. As.

ha ejecutado la Carpintería Metálica y Herrería Artística de la obra calle
MAIPU 850/60 - CAP.
HEMIFRUTERA

F. A. D. U.

ENTRADA 01/10/12

ORIGEN

Danzon

¿QUE SON LAS MATERIAS PLASTICAS?

(Viene de la pág. 469)

en una sola operación, secciones de las alas y de los fuselajes de los aviones, que resultan livianas y resistentes.

Cascos de madera terciada para botes de asalto del ejército y otro tipo semejante y famoso de la armada, han adquirido la característica de una unidad fuerte y recia que desafía el agua, el uso y la intemperie.

Se ha perfeccionado la técnica para moldear pulpa impregnada de plásticos en grandes formas, con la intrincación de los productos moldeados corrientes, más el añadido de una resistencia equivalente a la de los productos laminados. Variando la cantidad de resina en la pulpa, las superficies pueden ser densas, duras y finamente terminadas, mientras que el centro, el núcleo, permanece relativamente suelto y poroso en estructura.

A tono con el progreso de la técnica de los fabricantes, los productores de plásticos han conseguido nuevas resinas tales como las melaminas y formaldehído. Tal como ocurre con los fenólicos más usados para recubrir o impregnar otros materiales, que son todos fuertes y resisten el uso y el calor, éstos son estables a mayor temperatura. Con su durabilidad, ofrecen otra condición muy ventajosa; pueden ser producidos en todos los colores del arco iris, cosa que no puede obtenerse con resinas más oscuras.

Para el arquitecto con capacidad creadora, estos breves hechos son suficientes para evocar la visión de muchas nuevas soluciones para los problemas de post guerra, nuevas posibilidades para el cuarto de baño y la cocina que vengan, terminados, de la fábrica; tal vez nuevas y livianas secciones de pared, con resistencia portante, aislación integral y un terminado resistente a la intemperie, que puede ser limpiado con el cepillo y un poco de jabón de lavar.

En realidad este campo de los materiales plásticos, abre horizontes infinitos: el perfeccionamiento de su técnica permitirá prácticamente, fabricar productos nuevos que tengan las cualidades que se desee, según el uso a que se los destina, y que servirán para mil industrias distintas.

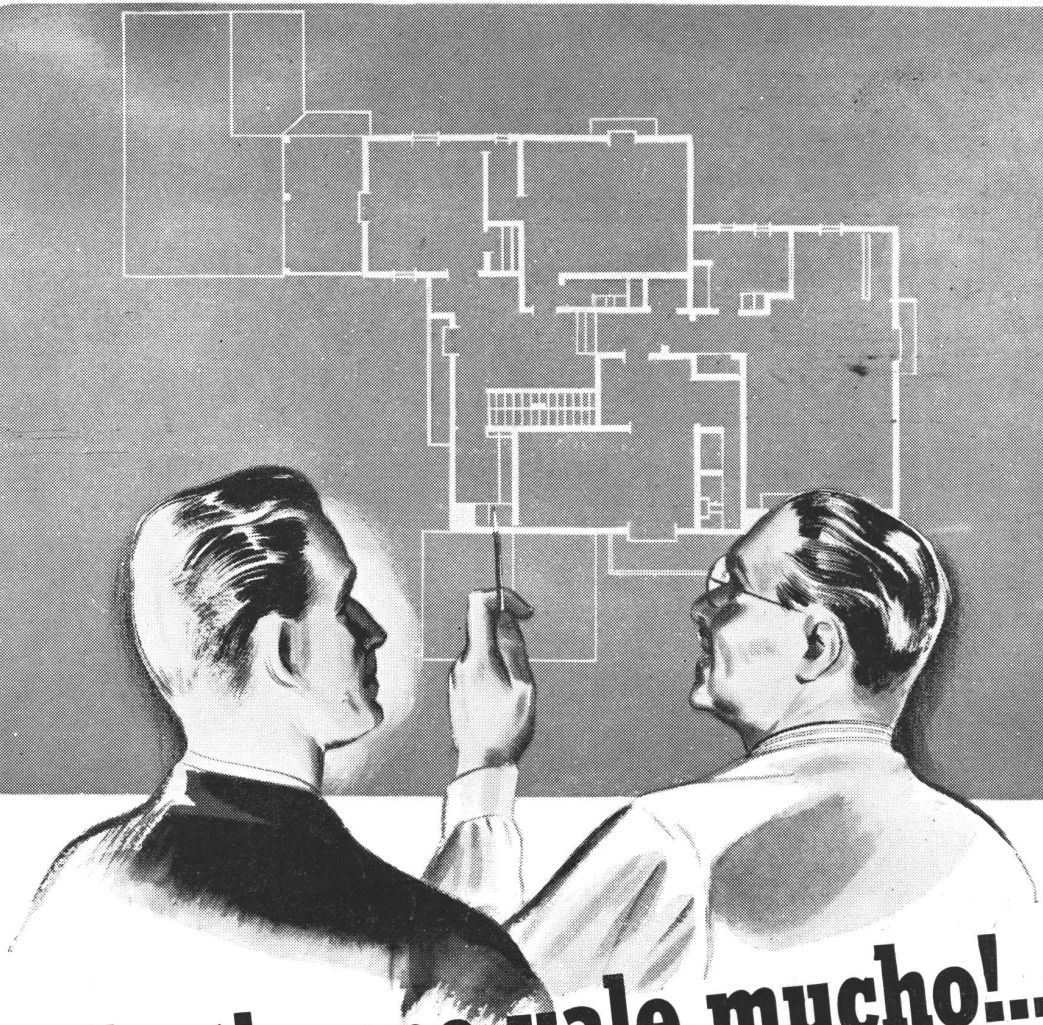
CASONA VASCA EN MARTINEZ

(Viene de la pág. 485)

humo de calefacción, cocina y chimenas, contruidos con cámaras de aire circulante, para evitar el calentamiento interno de los roperos que se encuentran adyacentes. Los cielo rasos de planta alta y el entablado para tejas fueron contruidos con tablas de material aislante.

264 NUESTRA ARQUITECTURA

Al escribir a los anunciantes sírvase mencionar Nuestra Arquitectura



Su tiempo vale mucho!...

Usted puede atender todos y cada uno de los detalles... Pero el tiempo que ello requiere, muchas veces se lo ahorrará el asesoramiento de los especialistas.

Si quiere evitar pérdidas de tiempo y tener la seguridad de que los problemas relacionados con las aplicacio-

nes de la electricidad - alumbrado, fuerza motriz, calefacción, refrigeración y acondicionamiento de aire - serán resueltos de la manera más acertada y conveniente, sírvase consultar a los técnicos especializados de nuestra Oficina de Asesoramiento, quienes gustosa y gratuitamente le prestarán su cooperación.



COMPAÑÍA ARGENTINA DE ELECTRICIDAD S. A.

Av. PTE. R. SAENZ PEÑA 812 - Oficina 112

U. T. 34, DEFENSA 6001. Internos 5 y 20



CERESITA

CERESITA

CERESITA

CERESITA

CERESITA

CONTRA HUMEDAD

CERESITA

U.T. 33, Av. 5303

CERESITA

CERESITA

CERESITA

Correo
Argentina
FRANQUEO PAGADO
TARIFA REDUCIDA
CONCESION 1089

GUILLERMO KRAFT LTDA.