

NUESTRA
ARQUIT

169

ej.3

08/43

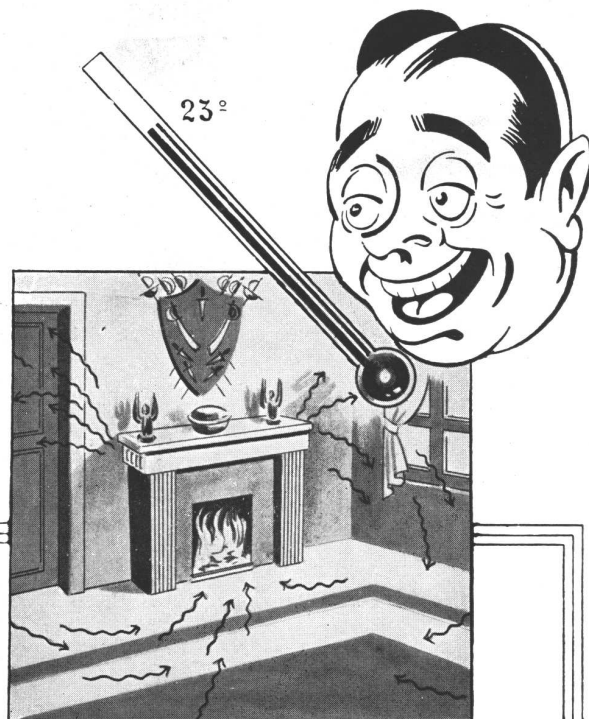
nuestra arquitectura

8

agosto de 1943



MAYOR CALOR CON IGUAL COMBUSTIBLE



La estufa de hogar abierto, en manos de diseñadores expertos, procura un interesante motivo de decoración; pero puede presentar graves inconvenientes que la conviertan en un ornamento inútil, si su funcionamiento no es perfecto: humo, hollín y corrientes frías.

Pero aun cuando no dé humo y hollín, las corrientes de aire frío del exterior provocadas por la combustión, son inevitables.

Por otra parte, su rendimiento como elemento calefactor es sumamente bajo: sólo el 5 % de la capacidad calorífica del combustible es cedida al ambiente por radiación, perdiéndose el resto por la chimenea.

La estufa común exige durante su construcción la vigilancia diaria de un técnico; por eso su costo no está en relación con el servicio que presta.

CORAZON DE HOGAR es un perfecto sistema de ventilación y calefacción. Renueva el aire viciado de las habitaciones, elimina por completo las corrientes de aire frío, "garantiza" la ausencia absoluta de humo y hollín, y rinde el 55 % de la capacidad calorífica del combustible. Permite además calefaccionar varias habitaciones a la vez.

Su instalación no exige trabajos especiales: cualquier operario sin práctica previa puede hacerla.

Los errores de construcción de la estufa son imposibles.

Por ello **CORAZON DE HOGAR** es más barato ¡y mucho más eficiente!

INSTALE CORAZON DE HOGAR EN SUS OBRAS. NOS AGRADECERA EL CONSEJO.

CORAZON DE HOGAR

SOLICITE FOLLETOS

GEORGE A. DODDS LTDA.

Cía. Industrial y Comercial

Gral. HORNOS 424

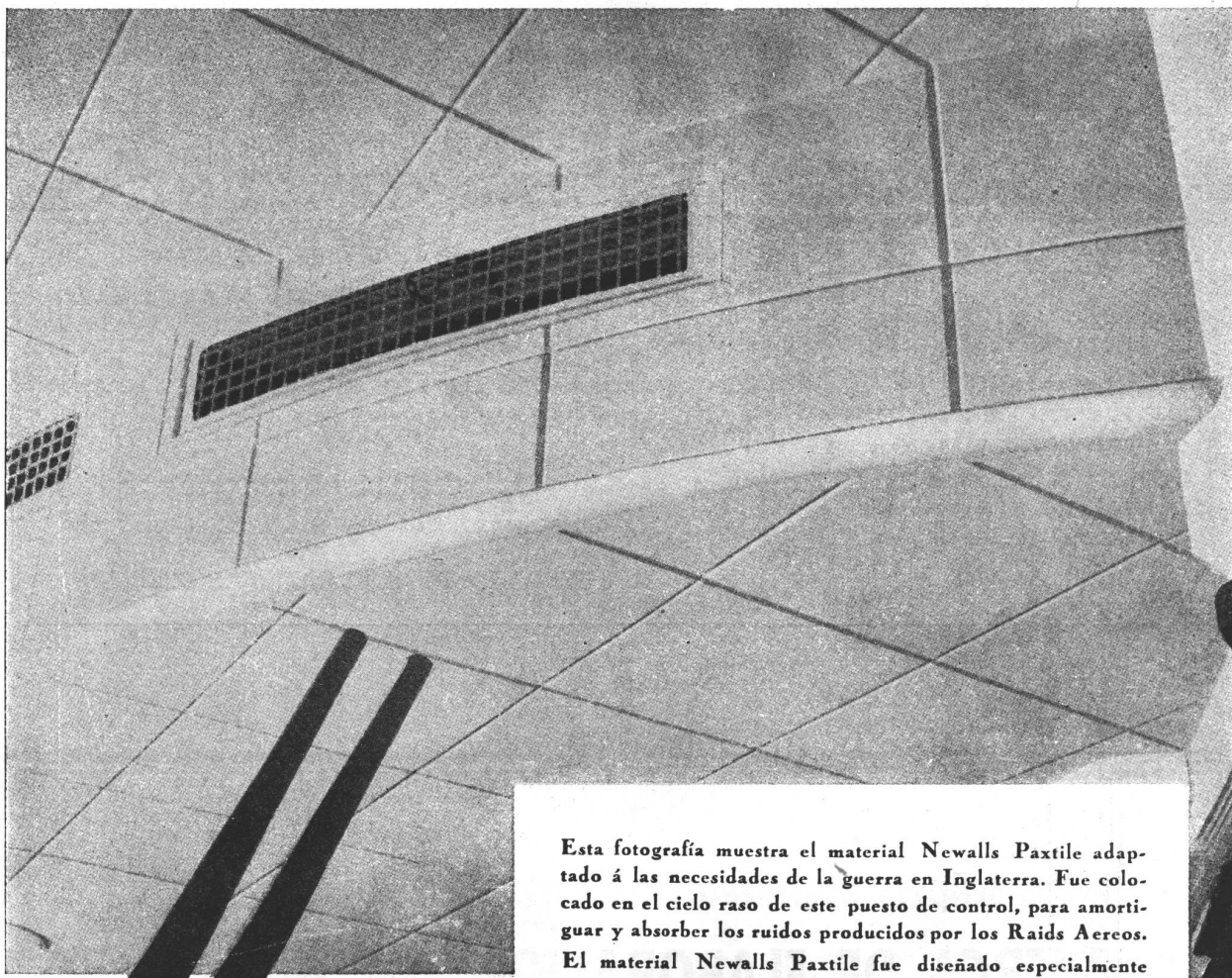
U. T. 23 - 5889

NEWALLS PAXTILE

Marca Registrada



Colocadas en un puesto de control subterraneo en la Ciudad de Londres, para amortiguar y absorber los ruidos producidos por los Raids Aereos



Esta fotografía muestra el material Newalls Paxtile adaptado á las necesidades de la guerra en Inglaterra. Fue colocado en el cielo raso de este puesto de control, para amortiguar y absorber los ruidos producidos por los Raids Aereos.

El material Newalls Paxtile fue diseñado especialmente como material de acústica para ser empleado en Cinematógrafos, Teatros, Salas de Transmisiones Radiotelefónicas, Auditoriums, etc., etc., así como también para ser colocado en corredores, galerías, etc., etc., donde se desea corregir la acústica y reducir los ruidos.

Siendo el Newalls Paxtile fabricado enteramente de amianto, es incombustible y contra toda clase de insectos.

En nuestro catálogo titulado "Reducción de Ruidos" y "Tratamiento de Acústica", hay una serie de detalles referentes a su aplicación etc., etc., y gustosamente remitiremos un ejemplar libre de todo gasto al que lo solicite.

NEWALLS INSULATION COMPANY LTD. COUNTY DURHAM INGLATERRA

Unicos Distribuidores en la Rep. Argentina:
ARNOTT & Cia. S. R. Ltda.
P. Colon No 482 - Buenos Aires

Representante para las Rep. Arg., Paraguay y Uruguay:
J. B. ERTOLA
Bmá. Miros 544 - Buenos Aires

GRAN FÁBRICA DE BALDOSAS TIPO MARSELLA - TEJAS Y LADRILLOS PRENSADOS Y HUECOS

PREMIADA CON MEDALLA DE ORO EN LA EXPOSICIÓN INTERNACIONAL DEL CENTENARIO 1910



GRAN PREMIO Y MEDALLA DE ORO EXPOSICIÓN DE LA INDUSTRIA ARGENTINA 1933-1934

FÁBRICA CERÁMICA
Alberdi S.A.

ESCRITORIO Y ADMINISTRACIÓN
SANTA FE 882 - ROSARIO
U. T. 22936

EMPLEE EN SUS OBRAS
TEJAS Y BALDOSAS

ALBERDI

ORGULLO DE LA INDUSTRIA ARGENTINA

PRECIOS, MUESTRAS E INFORMES:

Administración: SANTA FE 882 - U. T. 22936 - ROSARIO
o al Representante en Buenos Aires:

O. GUGLIELMONI

AVDA. DE MAYO 634 - (Piso 1º) - U. T. 34-2792 - 2793

EN VENTA EN TODAS LAS CASAS DEL RAMO

Premiadas con el Primer Gran premio en la
Exposición de la Industria Argentina 1933-34

Distribuidores:

JOSE M. DIANTI - Rivadavia 10244
O. GUGLIELMONI - Av. de Mayo 634
HIERROMAT S. A. - Alsina 659
LA BELGA S. A. - Rivadavia 3014
JUAN PREDA - Garmendia 4805



A LOS SEÑORES INGENIEROS, ARQUITECTOS Y CONSTRUCTORES
ACERCA DE ELABORACION DEL HIERRO

Al comprar hierro para sus estructuras de hormigón armado, asegúrese que haya sido elaborado por fábricas que en la producción de aceros, siguen los métodos que exige la técnica moderna.

La Cantábrica

S. A. M. I. y C.

MORENO 755

BUENOS AIRES

MODERNICE...

sus instalaciones utilizando estos tres artículos:

PULSADOR o timbre de embutir, 220 volts. (Para ascensor, timbre, automático de escalera, etc.) Permite las seis prácticas combinaciones ilustradas al pie.

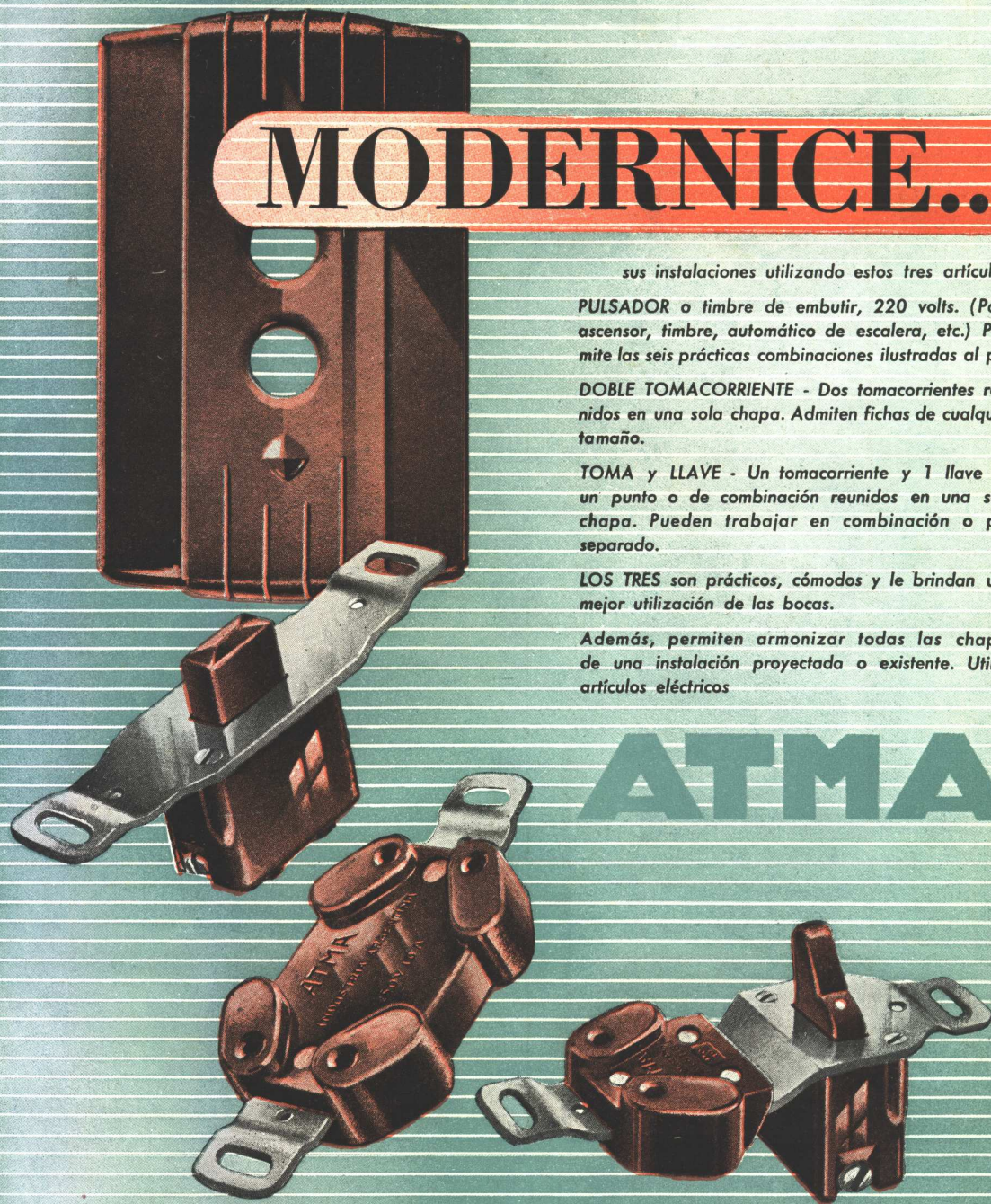
DOBLE TOMACORRIENTE - Dos tomacorrientes reunidos en una sola chapa. Admiten fichas de cualquier tamaño.

TOMA y LLAVE - Un tomacorriente y 1 llave de un punto o de combinación reunidos en una sola chapa. Pueden trabajar en combinación o por separado.

LOS TRES son prácticos, cómodos y le brindan una mejor utilización de las bocas.

Además, permiten armonizar todas las chapas de una instalación proyectada o existente. Utilice artículos eléctricos

ATMA



PUB. MASCHEVILLE N° 1107

EL PULSADOR PERMITE 6 PRACTICAS COMBINACIONES



1 Llave y
1 Pulsador



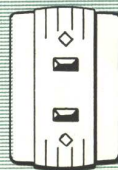
1 Llave y
2 Pulsadores



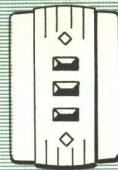
2 Llaves y
1 Pulsador



1 Pulsador
y 1 Toma



Doble
Pulsador



Triple
Pulsador



No gaste inútilmente
 Con cualquier color de los revestimientos de vidrio
Vitrax - Vitron - Erax

y artefactos blancos puede armonizar y dejar
 espléndido el ambiente de su baño o toilet

CONSULTENOS

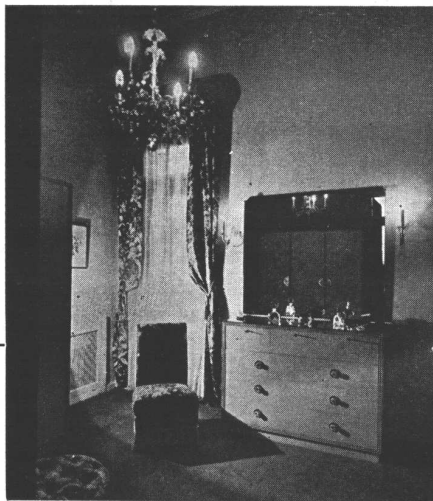
Ervico

Cia. Ind. y Com. S. R. L.
 Cap. S a/l. 250.000.-

PERU 375

Buenos Aires

Tel. 33-7241



Muebles
 Tapicerías Decoraciones

FENDRIK Hnos.

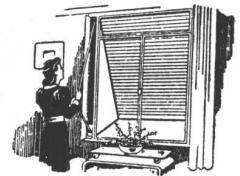
UNICAMENTE
 Avenida ALVEAR 1552
 Teléfonos: 41 - Plaza, 3366 y 1369

CATTANEO

CORTINAS DE MADERA

Proyección a la Veneciana
 SISTEMA AUTOMATICO

"8 en 1"



PERSIANAS PLEGADIZAS

"AMERICANA VENTILUX"

EXPOSICION Y VENTAS

GAONA 1422 • U. T. 59, Paternal 1655

Casas y Jardines

REVISTA PARA EL HOGAR



Suscripción anual:

CAPITAL \$ 6.50
 INTERIOR , 7.50
 EXTERIOR , 9.-

Sarmiento 643
 Buenos Aires

CASA RIZZA

CARPINTERIA
 INSTALACIONES

MOBILIARIOS
 DECORACIONES

En el Petit Hotel, proyecto del Arq.
 A. Virasoro, que se publica en este
 número, toda la carpintería de obra,
 decoración y mobiliarios han sido eje-
 cutados por esta casa.

Unión Telefónica
 47-4960

CASTELLI 135
 Buenos Aires

*Lo más moderno
en sanitarios:*
DURCELANA



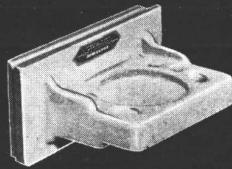
Mediante la vitrificación de la porcelana, el establecimiento FERRUM ha logrado producir un excelente material sanitario: DURCELANA. De este modo se ve realizado un definido propósito de superación técnica por una mayor resistencia y seguridad higiénica en artefactos sanitarios. DURCELANA, creación moderna, ha ganado ya las preferencias de los profesionales y se halla definitivamente incorporada a las industrias del país.



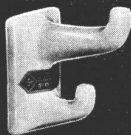
*IES1B - Inodoro "ESQUEL"
aprobado por O. S. N.*



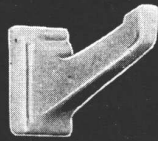
*AB11 - Jabonera
sin agarradera.*



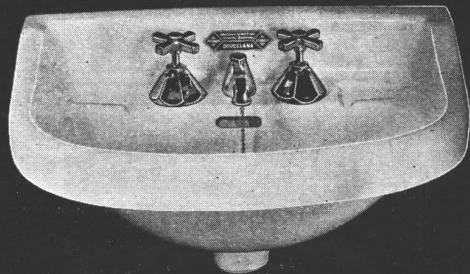
*AV54 - Porta-
vaso y cepillo.*



*AP21 - Percha
doble.*



*AP01 - Percha
simple.*



*LCL3B - Lavatorio
"COLEGIALES"*

Y también:

Pedestal "LIMAY"

Inodoro "ATUEL"

Bidet "JACHAL"

Lavatorio "CABALLITO"

Lavatorio "CIUDADELA"

Mingitorio "TRIA"

Un producto de
FERRUM
Industria Argentina de Metales S. A.

Administración y Fábrica:
ESPAÑA 402 - 600
Avellaneda

Exposición:
CHACABUCO esq. ALSINA
Buenos Aires

BANCO POPULAR ARGENTINO

Fundado en 1887

Florida y Cangallo

Buenos Aires

PRESTAMOS HIPOTECARIOS PAGADEROS EN MENSUALIDADES

(Hasta \$ 30.000.—)

a 120 meses	-	Servicio mensual por cada \$ 1.000.—	\$ 11.62
a 180	» - »	» » 1.000.—	» 9.—
a 240	» - »	» » 1.000.—	» 7.76

Sobre campos - casas y para edificación - Despacho inmediato

Se acuerdan además, sin limitar cantidad, préstamos hipotecarios a cortos y largos plazos, pagaderos en servicios semestrales al INTERES del 6 ½ % ANUAL.



Propiedad del
Sr. Cyril S. Atkinson

Proyecto del
Arq. Alejandro Virasoro

La construcción fué
confiada a

DI PACE Y ROLANDO

INGENIEROS CIVILES

FLORIDA 32 - Esc. 56

U. T. 34 - 7932

Insustituibles

LOS CAÑOS "C" Eternit

con enchufe Semi-Simplex

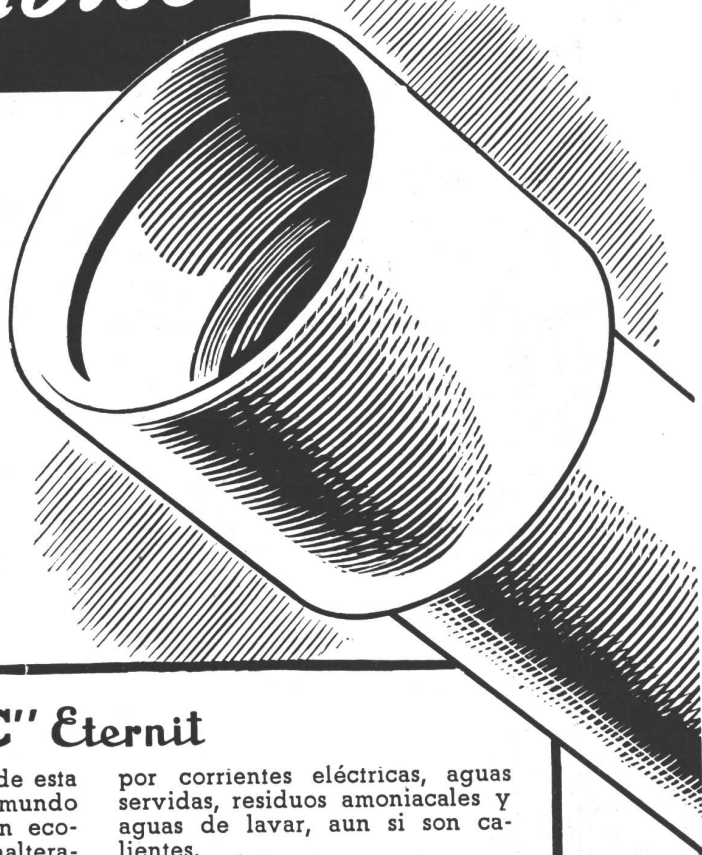
Aprobados por O.S.N.

para:

Ventilación
Desagües pluviales
en general
Desagües cloacales
(Horizontales y verticales)

Además, son ideales para:

**Aguadas e infinidad
de otras aplicaciones**



Los caños "C" Eternit

como todos los productos de esta marca, gozan en todo el mundo de un sólido prestigio. Son económicos, inoxidables e inalterables, de superficie interna completamente lisa, no se incrustan ni se corroen y son inatacables

por corrientes eléctricas, aguas servidas, residuos amoniacales y aguas de lavar, aun si son calientes.

Su colocación es sencillísima y su duración prácticamente eterna. Garantice sus obras, use siempre:

CAÑOS "C" Eternit

Probados en fábrica, con su prestigioso enchufe, a 5 atmósferas

**CIA. INDUSTRIAL Y COMERCIAL
ETERNIT ARGENTINA S. A.**

Para más datos y precios consulte a los distribuidores:

Cía. Sud Americana

Kreglinger Ltda. (S.A.)
Belgrano 836 Buenos Aires

AGAR CROSS & CO.
Lda

B. Aires - Rosario - B. Blanca
Mendoza - Tucumán

Cía. Ind. y Comercial ETERNIT ARGENTINA S. A.
C. de Correo N° 1, SEIS DE SEPTIEMBRE, F. C. O.

Sírvanse enviarme gratis el catálogo N° 16

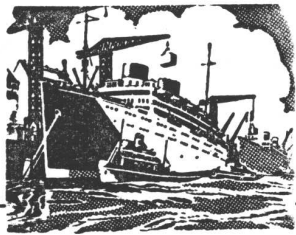
Nombre

Dirección

0-51

LA MAS CALIFICADA SELECCION de especialidades para la construcción

*En defensa de sus intereses
consúltenos antes de preparar
los presupuestos o decidir sus
adquisiciones.*



LO MEJOR
que se importa y
se produce en el
país lo hallará en:

AGAR. CROSS & CO Ltd
BUENOS AIRES - ROSARIO - B. BLANCA - TUCUMAN - MENDOZA

★

AGAR, CROSS & Co. Ltd.
le ofrece en incomparables
condiciones de precio y calidad:

Mosaicos "Tudor" - Azulejos y
Mayólicas ingleses - Bombas de
todas clases - Artefactos sanitarios
- Ascensores eléctricos - Materia-
les "Eternit" de asbesto cemento -
Techados "Agartech" - Materiales
aislantes "Treetex" - Acondiciona-
miento de aire "York" - Refrige-
ración comercial "York" a Freón -
Maquinaria frigorífica - Pistas de
patinaje sobre hielo - Calefacción
central "Ideal" - Máquinas "Em-
pire" para lavado mecánico de
ropa, motores eléctricos, etc.. etc.

La
INSTALACION de CALEFACCION
y producción de
AGUA CALIENTE
con
**CALDERA - QUEMADOR
INTEGRAL**
GENERAL ELECTRIC

En la casa calle Darregueyra 2874,
publicada en este número,
fue efectuada por

GENERAL ELECTRIC
SOCIEDAD ANONIMA

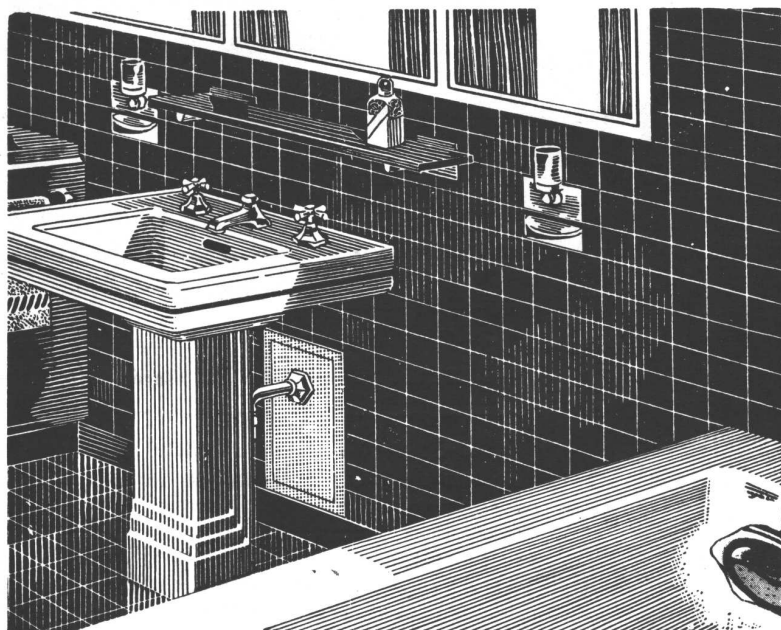
Buenos Aires

Rosario

CEMENTO BLANCO



EXIGIDO POR LOS CONOCEDORES

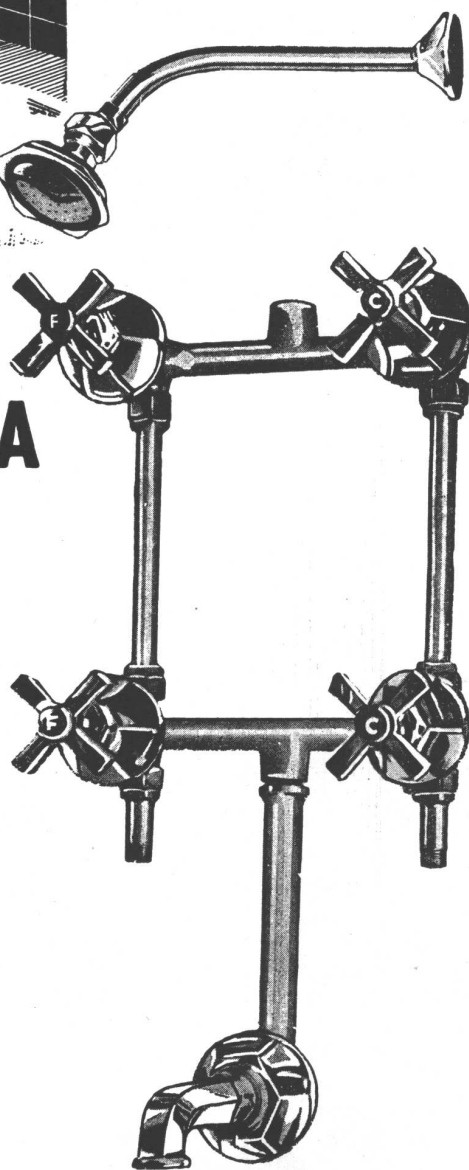


ACCESORIOS DE PROBADA EFICACIA

y de mayor rendimiento, son los de la marca "L. U.". Unen a su buena calidad, sus diseños modernos, su presentación distinguida y su **SERVICIO PERFECTO**.

En las obras de importancia, los señores arquitectos e ingenieros no vacilan en emplear los accesorios "L. U.", por las siguientes razones: están fabricados con materiales de inmejorable calidad; diseñados por técnicos especializados, perfeccionados en todos sus detalles y, finalmente, son de una hermosa apariencia exterior, que armoniza en todo ambiente.

*ESTAN EN VENTA EN LAS
MEJORES CASAS DEL RAMO*

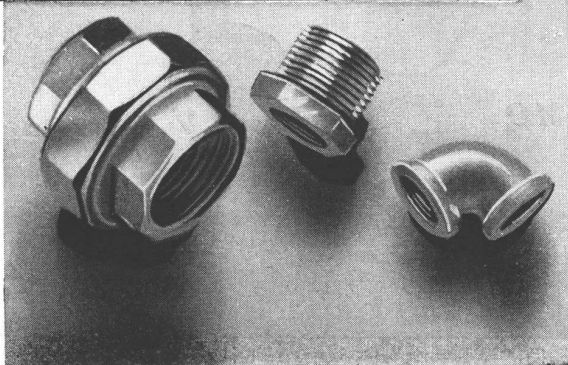


INDUSTRIA ARGENTINA DE CALIDAD

Sociedad Anónima Fundición y Talleres LA UNION, Buenos Aires



**CAÑOS DE BRONCE
SEMA 85**
TIPO PESADO
CON LA CLASICA UNION A ROSCA
PARA INSTALACIONES DE AGUA
CORRIENTE Y CALEFACCION
BUENOS AIRES • MORENO 717



SEÑOR ARQUITECTO:

Antes de iniciar una obra, solicite nuestros servicios luminotécnicos. De manera **gratuita** y rápida resolveremos cualquier problema de iluminación, desde su planteamiento primitivo hasta la confección de los planos finales, con todos los detalles constructivos y cálculos de rendimiento, consumo y eficiencia.

CONSULTORIO LUMINOTECNICO

LACO

SOCIEDAD ANONIMA

U. T. 33, Av. 8271

BUENOS AIRES

EXPOSICION PERMANENTE

PASEO COLON 532



para

- Hormigón
- Piedras naturales y artificiales
- Revoques
- Hierro

NEGRA:
para tanques, terrazas, cañerías, etc.

INCOLORA:
para exterior de paredes

BLANCA Y DE CUALQUIER COLOR:
para interior y exterior de paredes,
y especial para piletas de natación

DELLAZOPPA
CHACABUCO 175 • S.A.C. • BUENOS AIRES



BIBLIOTECA

ESTABLECIMIENTOS INDUSTRIALES

Fischbach, Enquin y Sidler

INGENIEROS  INDUSTRIALES

Administración y Oficina Técnica: MORENO 574 • BUENOS AIRES
Teléfono 33, AVENIDA 8391 (con 7 líneas) ♦ Telegramas: FISCHBACH, BUENOS AIRES



UNA ORGANIZACION TECNICA AL SERVICIO DE LA INDUSTRIA

Construcción de Aparatos y Máquinas
Calefacción Central, por sistema "CRITTALL" y por radiadores
Especializados en SOLDADURA ELECTRICA



Tres torres para destilación de petróleo, ejecutadas para Y. P. F.
Altura máxima 22 m., peso total 48.322 kg. Soldadas eléctricamente.
Vista tomada en nuestros Talleres.

I N D U S T R I A A R G E N T I N A

Al escribir a los anunciantes sírvase mencionar Nuestra Arquitectura

— NUESTRA
ARQUITECTURA 179

puerredón
propaganda



**NO SE PUEDE MAS
CON ESTA COCINA!**

**HAGA COMO YO!
COCINE CON COCINA ELECTRICA**



Viva más feliz en su hogar, modernizándolo con una Cocina Eléctrica. Es cómoda, segura y resulta más económica gracias a las tarifas especiales reducidas que se conceden para su consumo.



CIA. ITALO ARGENTINA DE ELECTRICIDAD

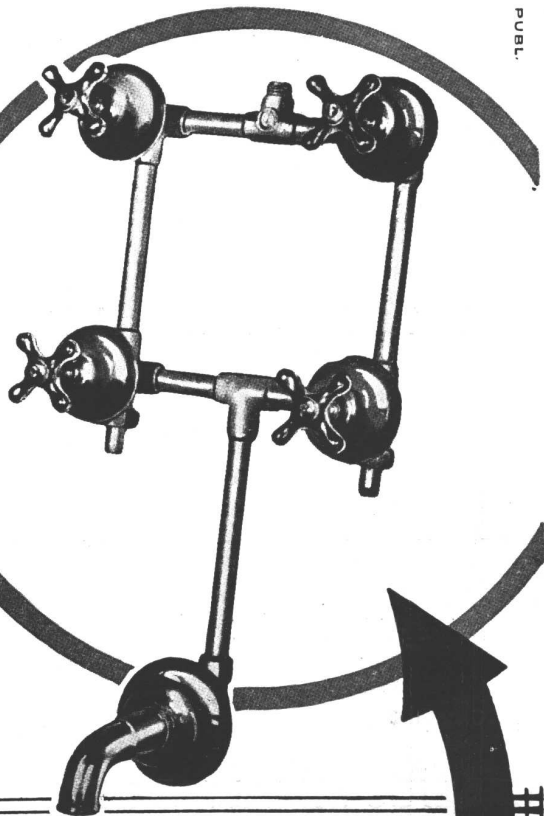
SAN JOSE 180

U. T. 37, (Riv.) 4461

En busca de CALIDAD?



SALAS PUBL.



Quando los señores Ingenieros, Arquitectos o Constructores necesitan accesorios para cuartos de baño que sean la perfección en: CALIDAD - FUNCIONAMIENTO - PRESENTACION solamente buscan una marca: "P.H.", que satisface ampliamente sus exigencias.

SON ARTICULOS NOBLES
INDUSTRIA ARGENTINA.



Establecimientos Metalúrgicos
PIAZZA HNOS
S. R. L^{da} CAPITAL \$ 1.680.000.000.

ADMINISTRACION Y VENTAS EXPOSICION
ARRIOLA 158 • BELGRANO 502
TALLERES
ARRIOLA 154

OTIS

EMBLEMA SUPREMO EN ASCENSORES

asbesto - cemento

Eternit

INDUSTRIA ARGENTINA

Chapas lisas y acanaladas. — Accesorios para techos, sombreretes, claraboyas, canaletas, etc. — Caños para desagües y ventilación aprobados por O. S. N. — Codos, ramales, curvas, etc. — Caños para canalización bajo presión. — Conductos cuadrados y rectangulares. — Piezas moldeadas.

KREG-O-LIT

Granulado volcánico para aislación térmica y antisonora en tabiques, pisos y techos. Revestimiento de lujo para interiores. Azulejos de vidrio esmaltado.

KREG-O-TEX

Materiales aislantes de calor y frío, para cielorrasos, paredes y corrección acústica.

KREG-O-FALT

Techados, fieltros y pisos asfálticos importados y de industria Argentina, pizarras mineralizadas.

KREG-O-SIL

Papel reforzado aislante y flexible para silos, lonas, cielorrasos económicos, decoraciones, bolsas, revestimiento de andamios y protección bajo tejas.

KREG-O-PARK

Pisos y baldosas de parquet.

KREG-O-FLEX

Juntas de dilatación, pinturas anticorrosivas y elásticas para chapas, tapagoterías.

CIA. SUD AMERICANA

Kreglinger Ltda. (S.A.)

BELGRANO 836 - U. T. 33 Av. 2001/8 - BUENOS AIRES

Señor Arquitecto:

Especifique

AZULEJOS ESMALTADOS

PILKINGTON

Blanco

Marfil

Mayólicas

Accesorios

El azulejo de terminación impecable

Representante: **Enrique Carpenter**

San Martín 687

U. T. 31 - 8058

GUILLERMO KRAFT Ltda.

Sociedad Anónima de Impresiones Generales

EL DECANO DE LOS ESTABLECIMIENTOS GRAFICOS

79 AÑOS

IMPRIMIENDO EN EL PAIS

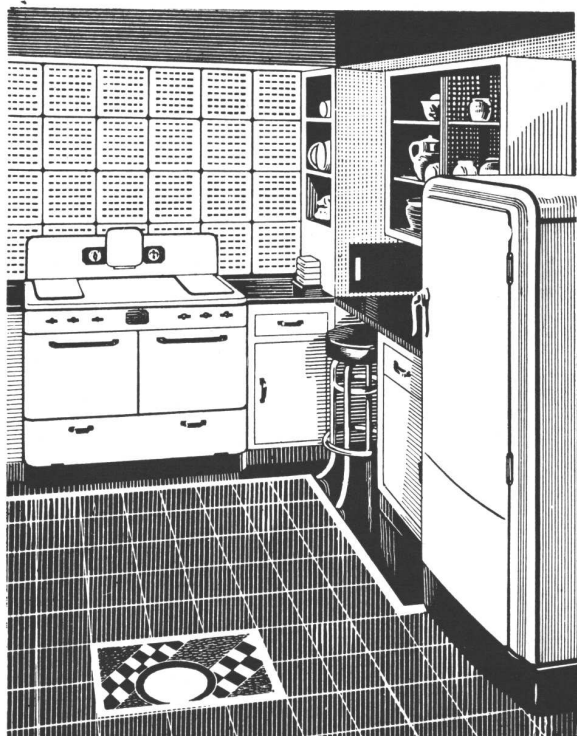


EDIFICIO KRAFT
RECONQUISTA 319-27
Unión Telef. 31 - 3411 al 18

Infalible

RAPIDO * LIMPIO * ECONOMICO
EL COMBUSTIBLE MODERNO INSUPERABLE

Gas



Durante las 24 horas del día, este combustible está pronto para servirle al instante; nunca falla.

Al Señor propietario que quiere asegurar buenos inquilinos, le conviene brindarles el confort y servicio que presta el GAS en sus diversas aplicaciones.

El profesional consciente, en salvaguardia de los intereses confiados a su idoneidad, instala GAS en todas sus aplicaciones, porque es el combustible más popular, económico, rápido y de fácil regulación.

El Cuerpo técnico especializado de la Compañía Primitiva de Gas de Buenos Aires Ltda., está a disposición de los Señores propietarios y profesionales para evacuar cualquier consulta respecto a las instalaciones de GAS, ya sean domésticas o industriales.

LA COCINA IDEAL, con sus artefactos a gas, fácil de manejar, libre de molestias y siempre de resultados satisfactorios.

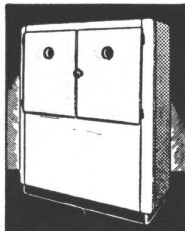
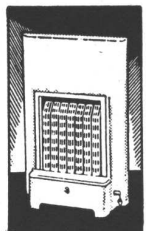
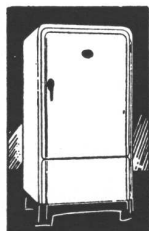
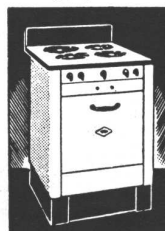
Invitamos a los Señores Profesionales a confiarnos la ejecución de las instalaciones, obteniendo así la máxima garantía y a conocer los artefactos que para las múltiples aplicaciones del GAS, fabricamos en nuestros propios talleres.

Use

Gas

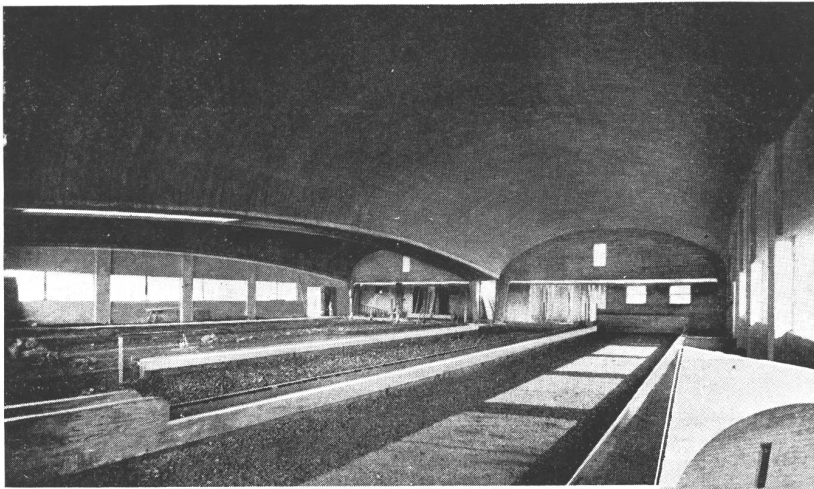
para:

COCINA • REFRIGERACION
ACUA CALIENTE • CALEFACCION
SECADOR DE ROPA

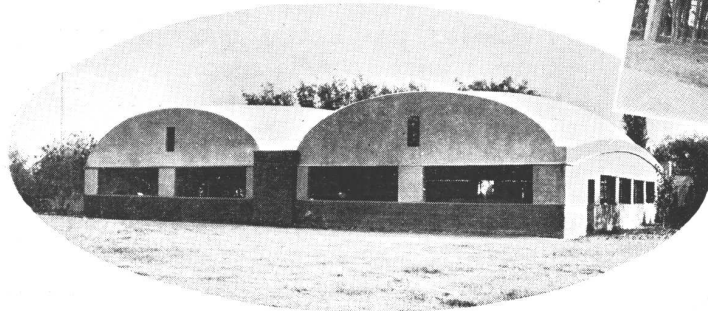


CIA. PRIMITIVA DE GAS DE BUENOS AIRES LTDA. ALSINA 1169 - U. T. 37, RIV. 2091

LAS OBRAS DEL CEMENTO "SAN MARTIN"



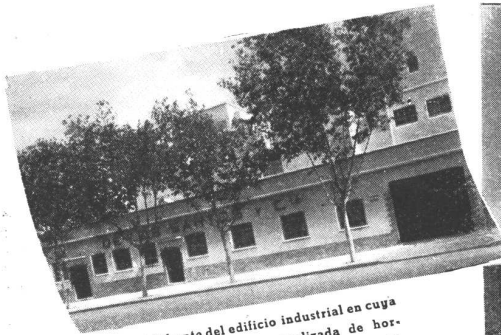
Esta vista permite apreciar la amplitud del techo de hormigón que cubre las canchas de bochas del Club Municipalidad de la Ciudad de Buenos Aires.



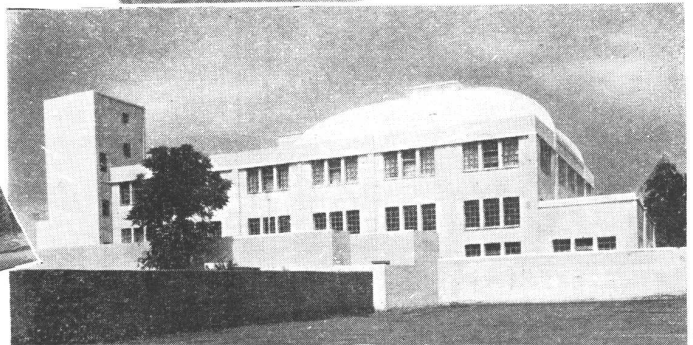
Cobertizo de hormigón para cuatro canchas de bochas. Blandengues y Republiquetas, Capital. - Propiedad: Club Municipalidad de la Ciudad de Buenos Aires. Proyecto: Ingeniero señor Atilio D. Gallo. - Empresa Constructora: señores Gallo, Berg y Cia.



Edificio de hormigón para establecimiento industrial, construido en la calle Avellaneda 1851/57, Capital. - Propietarios: Sres. De los Santos y Cia. - Arquitecto: Sr. Esteban F. Sanguinetti. - Ingeniero: Sr. Atilio D. Gallo. - Empresa Constructora: Sres. Gallo, Berg y Cia.



Vista del frente del edificio industrial en cuya construcción, totalmente realizada de hormigón se empleó cemento "SAN MARTIN".



Este edificio posee un gran salón central cubierto por una cúpula de hormigón de planta rectangular de 15 x 22 metros. Su losa de hormigón tiene 5 centímetros de espesor y cuatro nervaduras exteriores además de la claraboya central.

Las dos obras que ilustran esta página, construidas con cemento "SAN MARTIN", ofrecen interesantes características constructivas y muestran la amplitud de los trabajos realizados, mediante el empleo racional del hormigón de cemento portland.

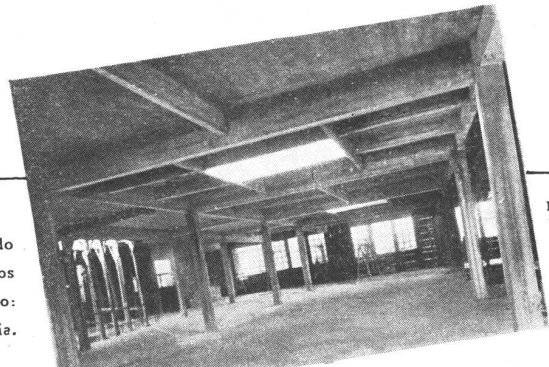
★

COMPANIA ARGENTINA DE CEMENTO PORTLAND

RECONQUISTA 46 - BUENOS AIRES • SARMIENTO 991 - ROSARIO



El techo de esta obra está formado por una losa de hormigón de 5 centímetros de espesor, sin cabeceras ni tensores visibles, apoyado sobre dos cabeceras de hormigón armado y cuatro columnas laterales. Se han construido dos techos gemelos de 12.50 x 27 metros, empleándose en toda la obra cemento portland "SAN MARTIN".



Interior de una sección del edificio en el que se observa vigas y columnas de hormigón.

Empleando un cemento portland de alta calidad se obtiene mejor hormigón



700



BIBLIOTECA

nuestra arquitectura

DIRECTOR: W. HYLTON SCOTT - SARMIENTO 643 - BUENOS AIRES

TARIFAS: Suscripción anual, en la Argentina \$ 12.00; en el exterior \$ 15.00. Números sueltos, en la Argentina \$ 1.20; en el extranjero \$ 1.50. — Números atrasados \$ 2.00

SUMARIO:

Registro Nacional de la Propiedad Intelectual Nº 138252

8

- ALEJANDRO VIRASORO, ARQ. - Casa en Barrio Parque
- ARTURO J. DUBOURG, ARQ. - Nuevo local comercial
- DONOVAN GAYOL Y SAVINO, ARQS. - Casa particular en Acasusso
- J. VAN BRAAM HOUCKGEEST (H.), ARQ. - Chalet en La Lucila
- ARTURO J. DUBOURG, ARQ. - Un edificio comercial
- FRANCISCO N. Y ARTURO V. MONTAGNA, ARQS. - Pequeña casa de renta
- F. N. Y A. V. MONTAGNA - B. NOGUEROL ARMENGOL, ARQS. - Hotel en Mar del Plata.
- FRANCISCO N. Y ARTURO V. MONTAGNA, ARQS. - Pequeña casa en Olivos
- FRANCISCO N. Y ARTURO V. MONTAGNA, ARQS. - Casa de departamentos pequeños
- FRANCISCO N. Y ARTURO V. MONTAGNA, ARQS. - Casa en Mar del Plata
- FRANCISCO N. MONTAGNA, ARQ. - El jardín de un Arquitecto.

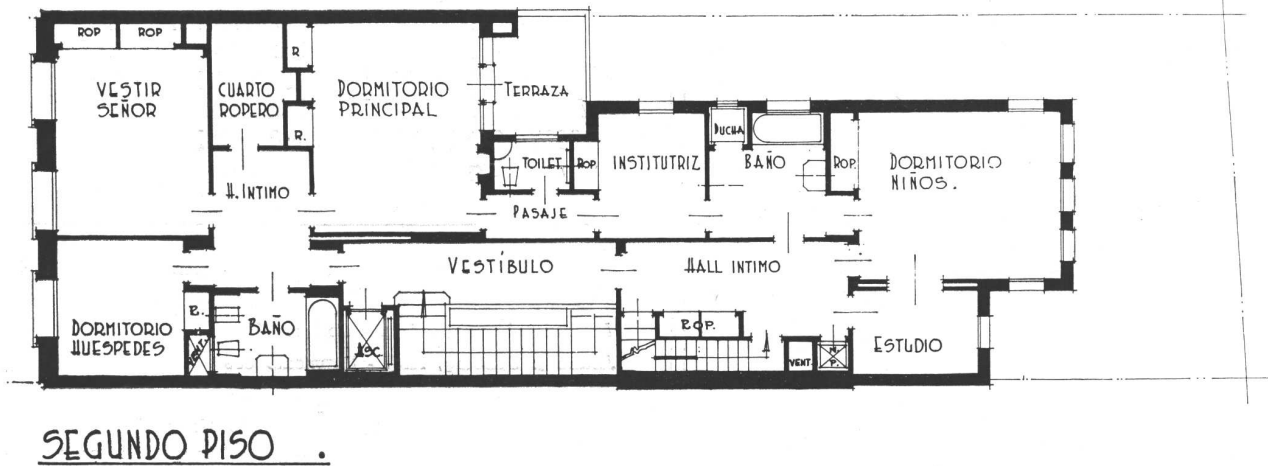
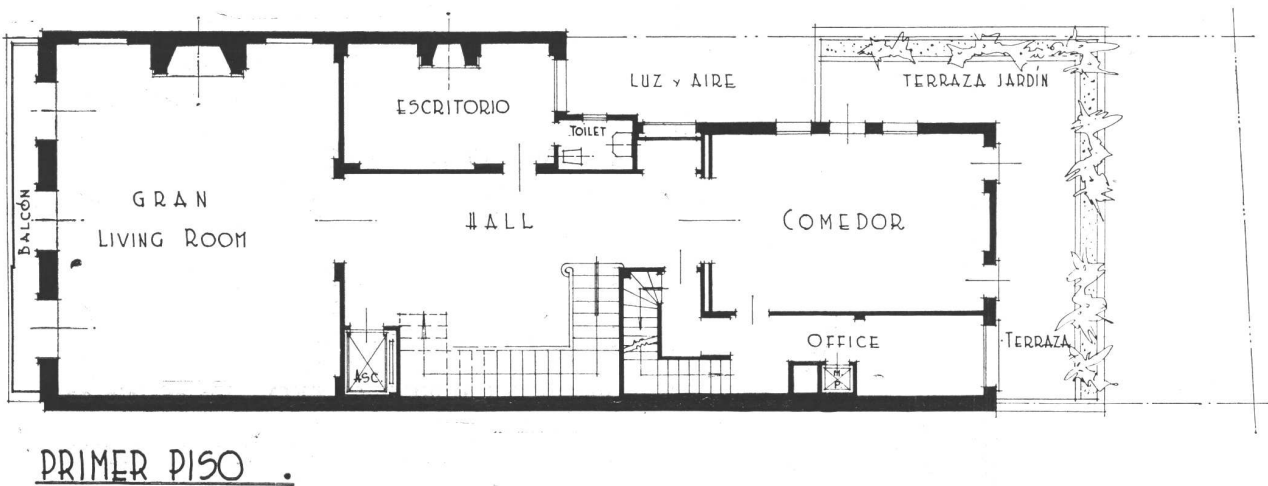
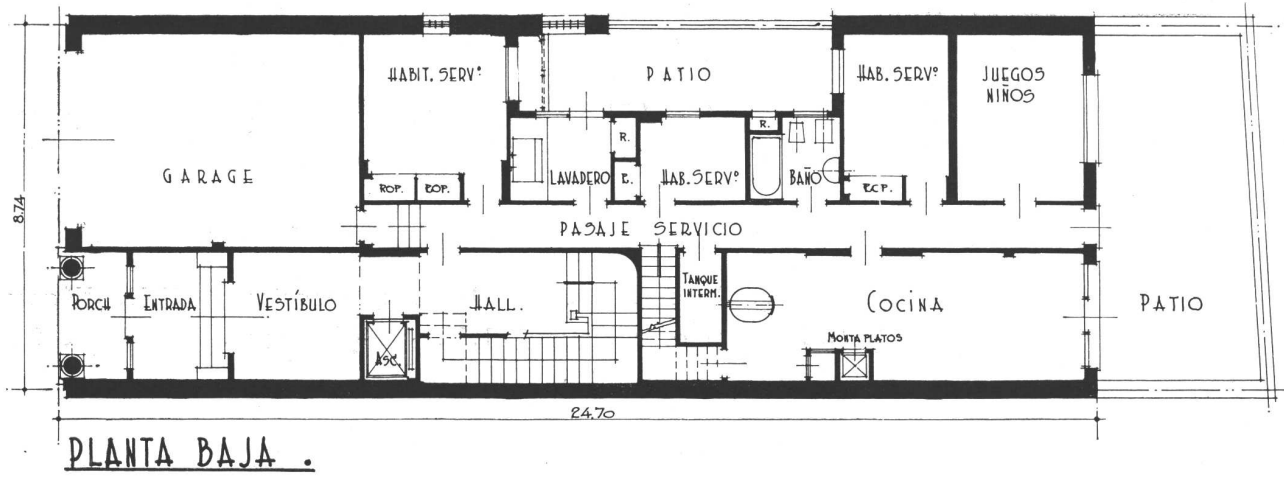
DIRECCION DE LOS COLABORADORES DE ESTE NUMERO

- Alejandro Virasoro, Arq. - Bolívar 373
- Arturo J. Dubourg, Arq. - Sarmiento 559
- Donovan Gayol y Savino, Arqs. - 25 de Mayo 375
- J. Van Braam Houckgeest, Arq. - 25 de Mayo 375
- Francisco N. y Arturo V. Montagna, Arqs. - Rivadavia 3480

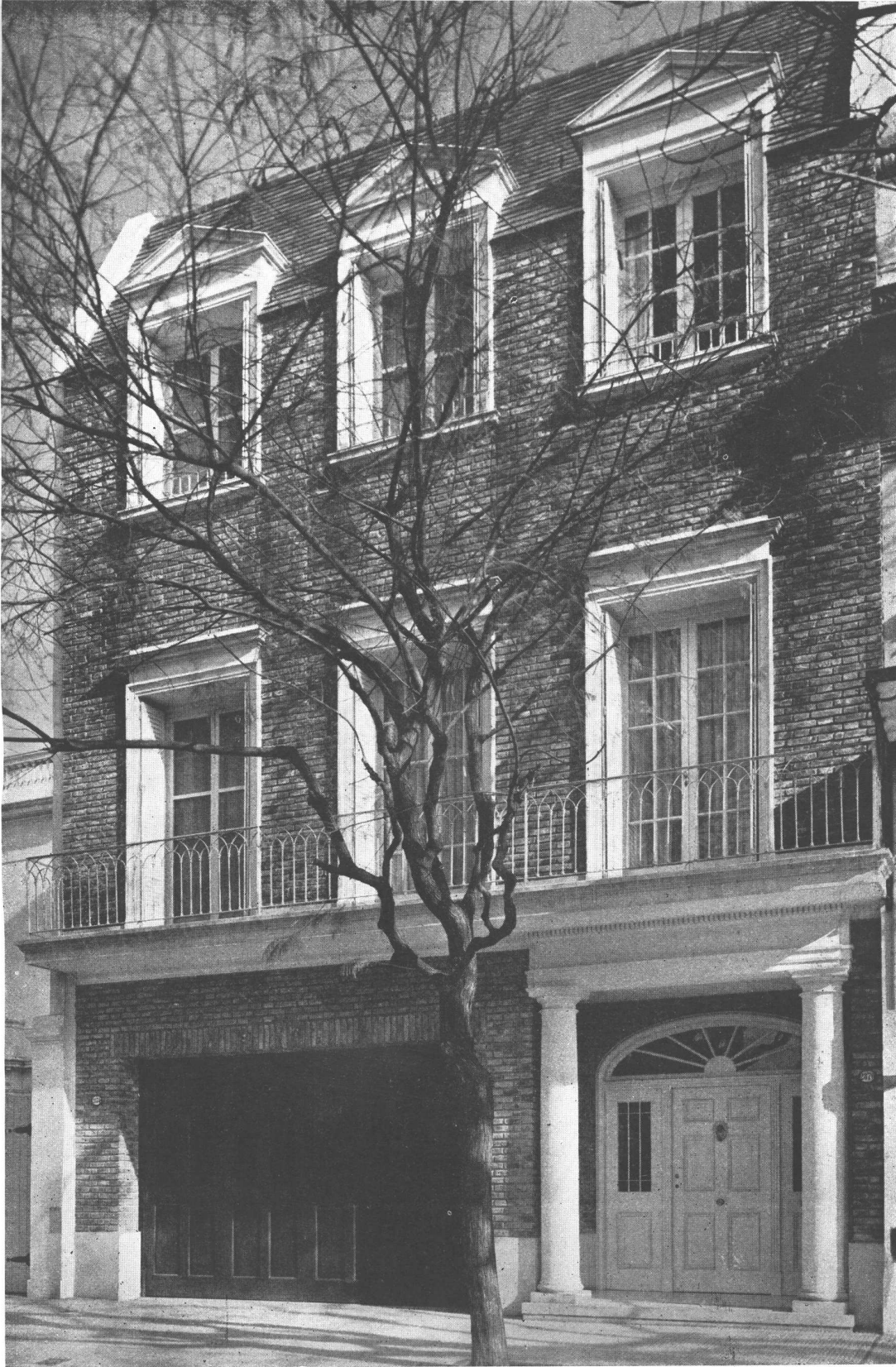
AGOSTO DE 1943

ENTRADA	20	12	68
EXPED.			
REDIDO			
ORIGEN	Donacion		
RECEPCION	W. A. Scott		
DE	B.M.		
SOLIC.			
Nº AGILIT.	10-150		
VALOR UN.			
REGISTR.	6 de mayo		

CASA EN BARRIO PARQUE

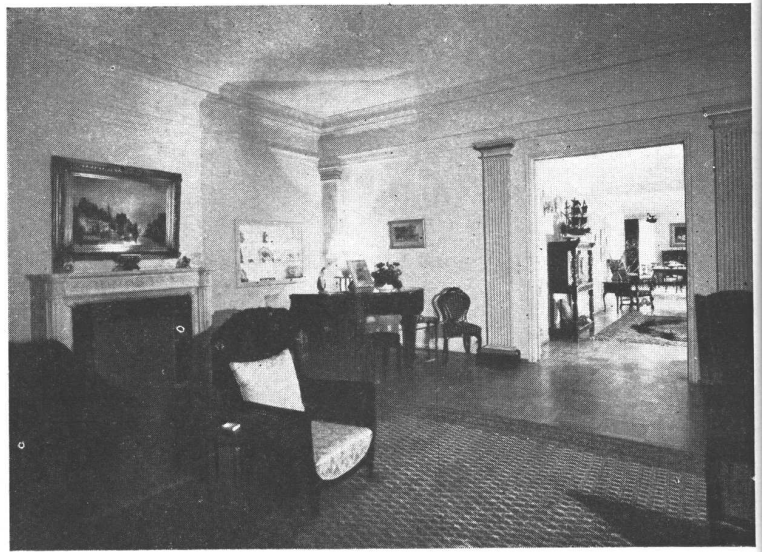
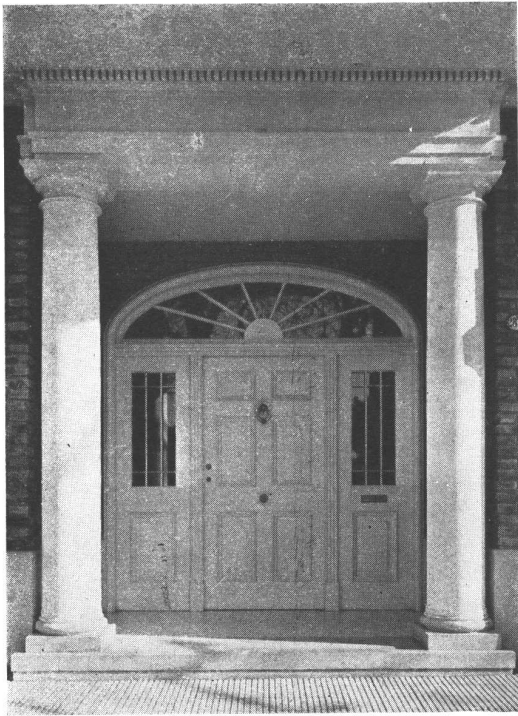


ALEJANDRO VIRASORO, ARQ.



Situada en Darregueira 2874 y propiedad del Sr. Cyril S. Atkinson

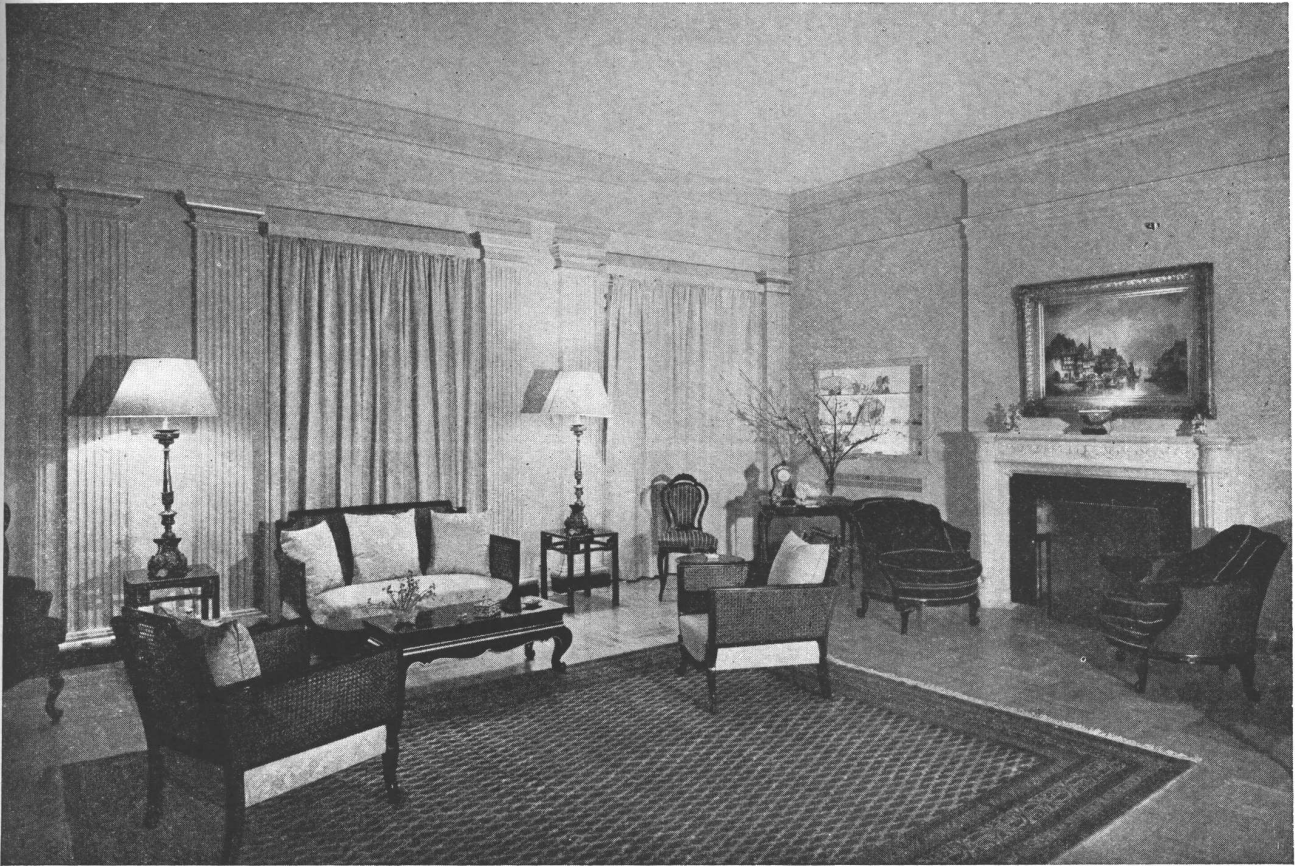
CASA EN BARRIO PARQUE



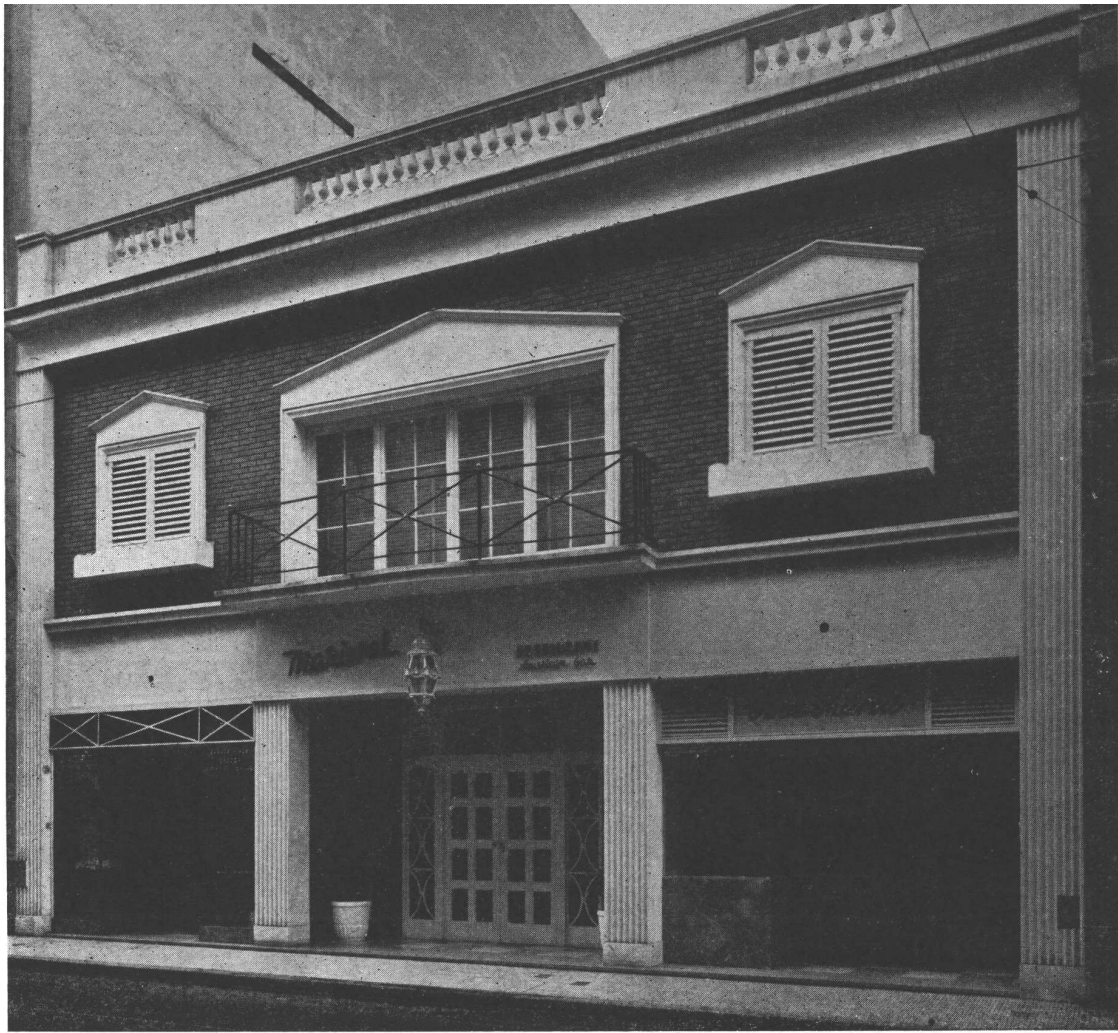
Arriba, a la izquierda, un detalle de la entrada. — Arriba, a la derecha, parte del living room y, al fondo, el comedor. — Abajo, el hall del primer piso.



ALEJANDRO VIRASORO, ARQ.



Arriba, un detalle del living room; abajo, el escritorio.



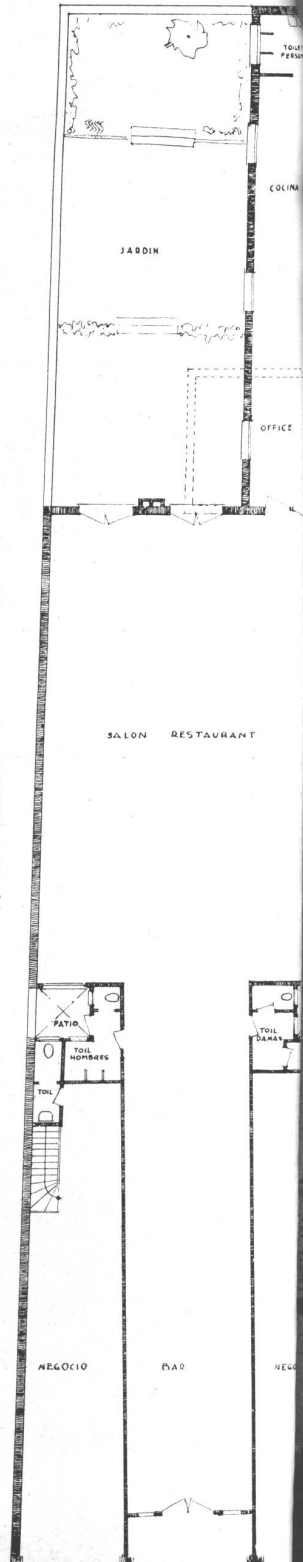
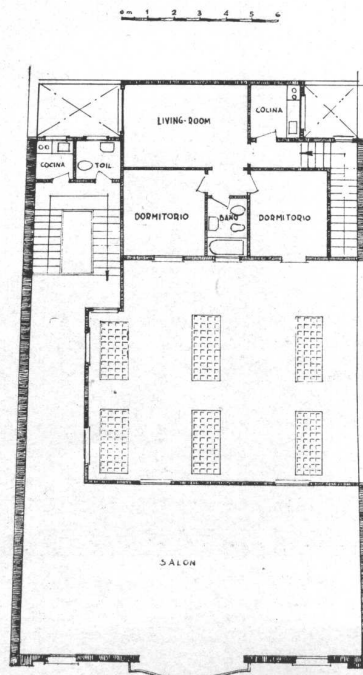
La fachada del edificio, ubicado en la calle Tucumán 756.

NUEVO LOCAL COMERCIAL

ARTURO J. DUBOURG, ARQ.

La fachada, en francés moderno, ha sido combinada con ladrillos especiales color rojo, revoque blanco imitación piedra y mármol blanco martelinado del mismo color. Las vidrieras laterales fueron proyectadas por los inquilinos de los respectivos negocios.

En cuanto al bar que sirve de entrada al comedor, tiene como éste piso combinado a damero en colores verde Alpes y chiampo. Paredes color marfil, cielo raso blanco. Muebles y cortinados en color verde botella combinado con blanco.



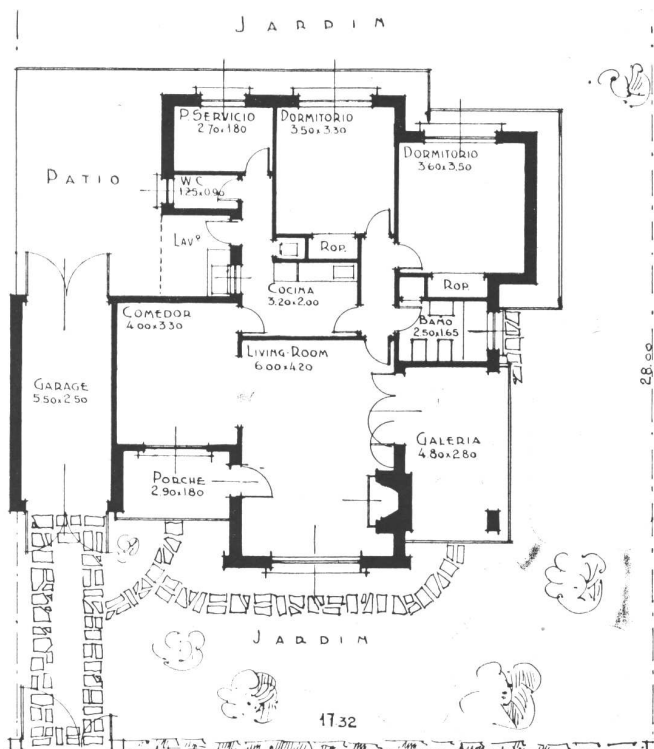
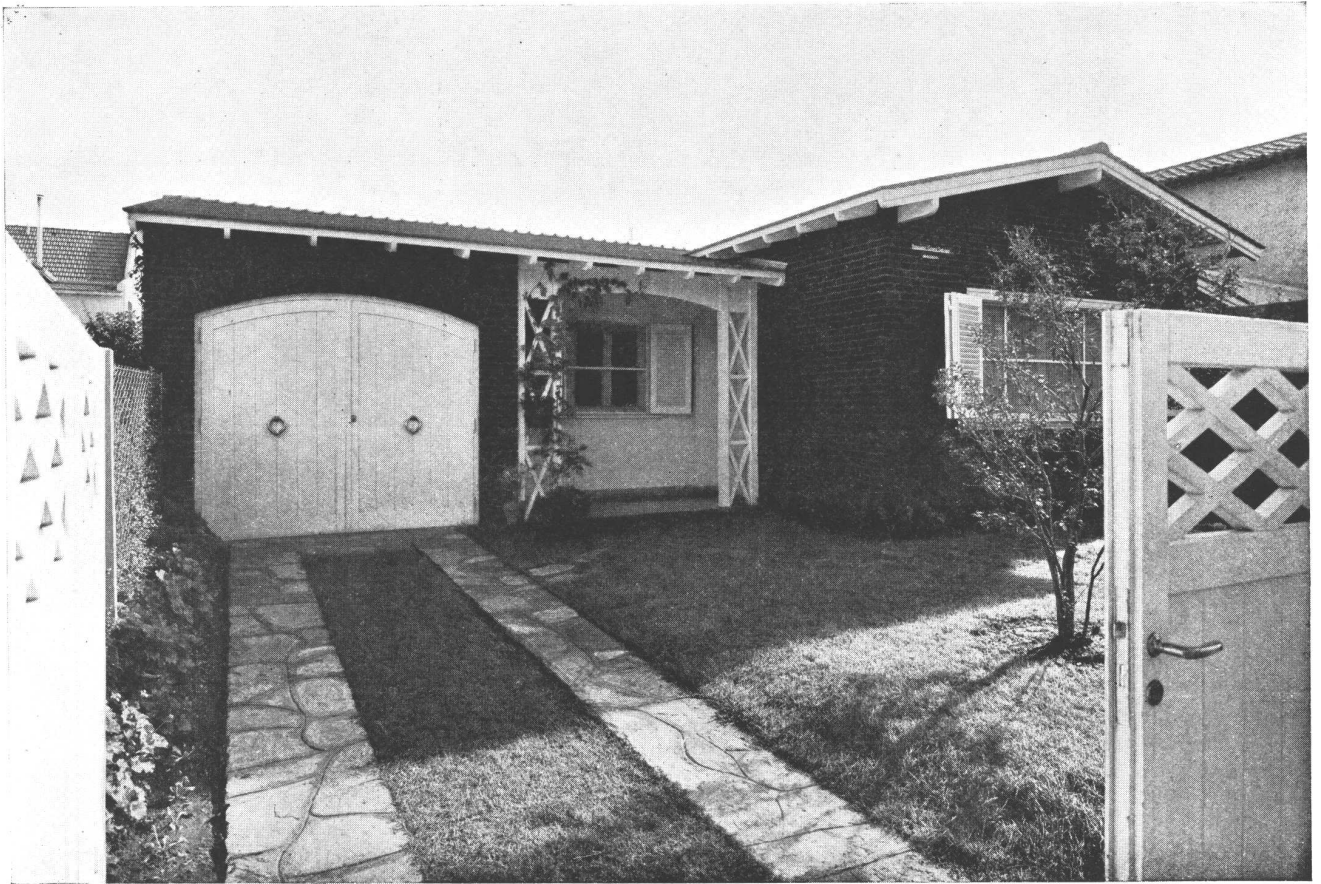


Vista del Bar hacia el Salón-Comedor.

Vista del Salón Comedor.



CASA PARTICULAR EN ACASUSSO



Las casas suburbanas que se han levantado en los últimos años en los alrededores de Buenos Aires y de las grandes ciudades del interior, son por regla general de un standard muy superior a las de épocas anteriores.

La intervención del arquitecto en su planeo y la mayor cultura del habitante, han contribuido a asegurar mejores distribuciones, orientación más satisfactoria de los ambientes y una arquitectura más sencilla, más verdadera y por tanto más hermosa. Ha pasado definitivamente al archivo de las cosas muertas, la pomposidad inútil y costosa, y con ella las almenas y miradores de castillos ridículos de imitación.

La casa suburbana es hoy, por regla general, sencilla y eficiente; se ha modernizado aprovechando mejor el espacio, estudiando a fondo la mejor distribución, tratando de reducir las tareas domésticas, ampliando las aberturas para una mejor iluminación. En cuanto a las fachadas, se acentúa cada vez más la tendencia de darles una apariencia pintoresca, sin falsedad. El ladrillo a la vista con juntas tomadas o no, la búsqueda del contraste de colores con partes revocadas, los techos de tejas a una o dos aguas, los cañones de chimenea decorativos, son algunos de los sanos recursos empleados a tal fin.

Quedan, todavía, algunos problemas que esperan mejores soluciones; el ladrillo aparente es vistoso y pro-

DONOVAN, GAYOL Y SAVINO, ARQS.



La fachada de la casa, situada en la calle Perú 648.

porciona colorido, pero auguramos que la industria ofrecerá dentro de los próximos años, una variedad de ellos que permitirá diversificar los colores y que garantizará a los interiores contra la humedad, haciendo innecesarios los recursos actuales de pinturas o compuestos hidrófugos o la doble pared para las orientaciones peor expuestas. En cuanto a los revoques, va hemos visto aparecer los de colores diversos, que

sin duda han de permitir a los arquitectos evitar la monotonía de las fachadas lisas y blancas.

Que estas reflexiones de carácter general, sirvan de comentario a la casa de Acasusso que publicamos, cuyas líneas sencillas y tranquilas, que traducen las bondades de su planta, no requieren mayores explicaciones.

CHALET EN LA LUCILA



Vista desde la calle; la vivienda pertenece al Sr. G. A. Graue

El chalet, objeto de esta publicación, se encuentra emplazado en un terreno de unos treinta y cinco metros de frente por otros tantos de fondo, con frente al S. S. E.

Fué preocupación primordial al estudiar la planta, de dar la mejor orientación a los ambientes principales, los cuales se ubicaron con frente al E. N. E. y al N. N. O. mientras que los ambientes de servicio se han ubicado al O. S. O.

La recepción, a la que se llega por el hall de entrada y guardarropa, consta de: living room, comedor, escritorio y jardín de invierno, íntimamente unidos entre sí, formando un conjunto amplio y confortable.

El servicio está estratégicamente ubicado, con acceso al comedor y al hall de recepción.

En la planta alta se encuentran los dormitorios y las dependencias de servicio; éstas últimas tienen acceso

desde la planta baja por la escalera de servicio y a su vez al piso de dormitorios por una puerta de comunicación a la escalera principal.

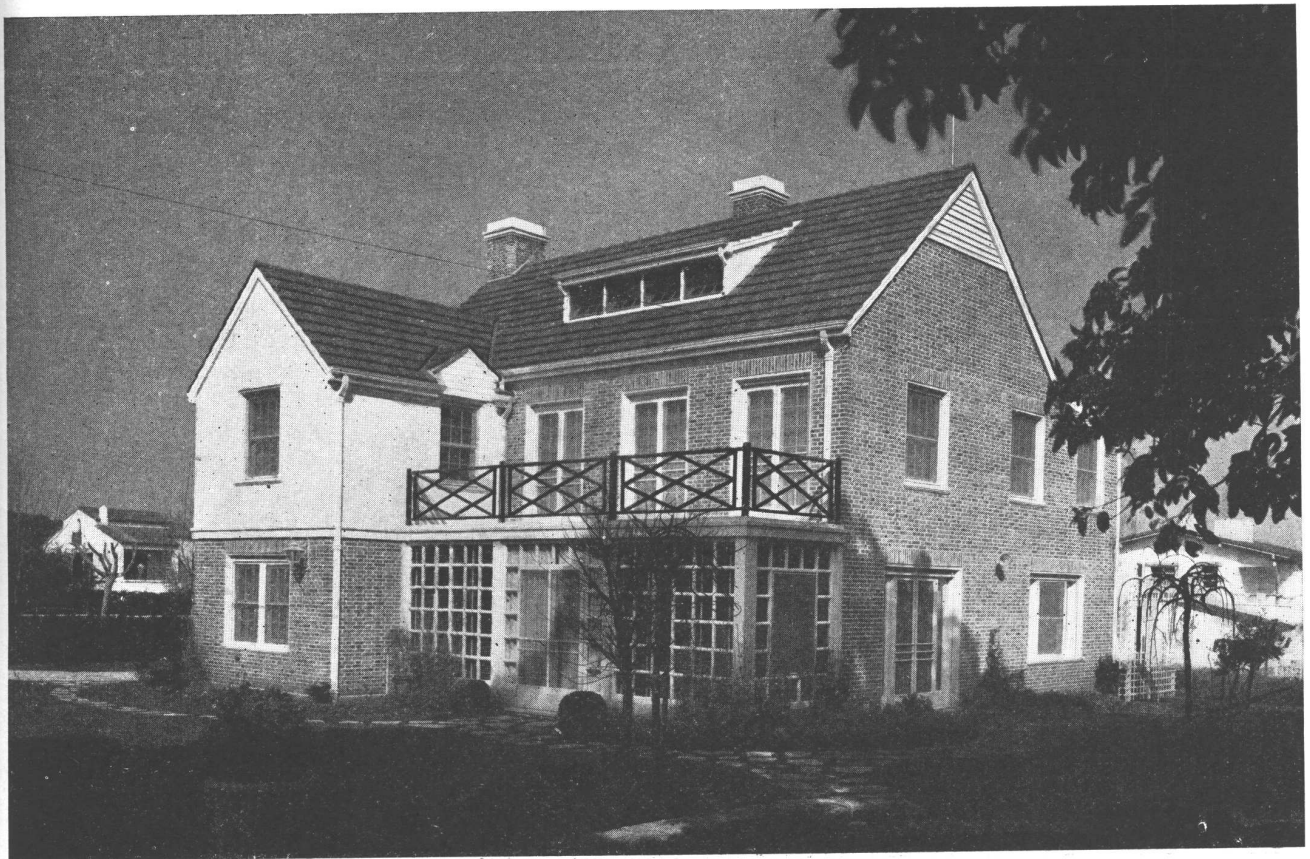
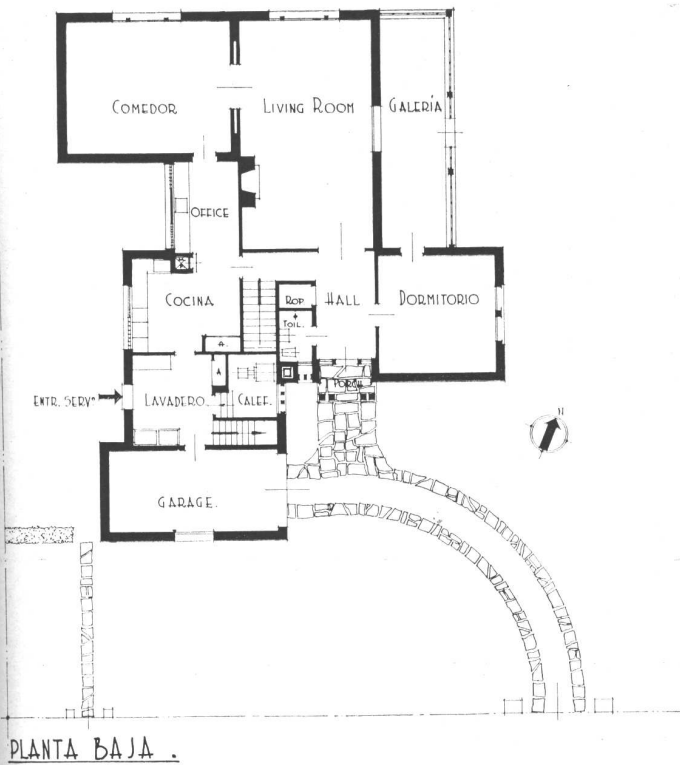
El piso de dormitorios lo constituyen 2 departamentos independientes. En uno de ellos se encuentra el dormitorio principal y el dormitorio de la niña mayor, completando el departamento el baño y el hall de ropas.

El otro departamento está destinado a los niños y se encuentra en él también el dormitorio de la niña.

En su aspecto exterior, el edificio es de lineamientos sobrios y sencillos, habiéndose buscado la armonía en la distribución de las masas.

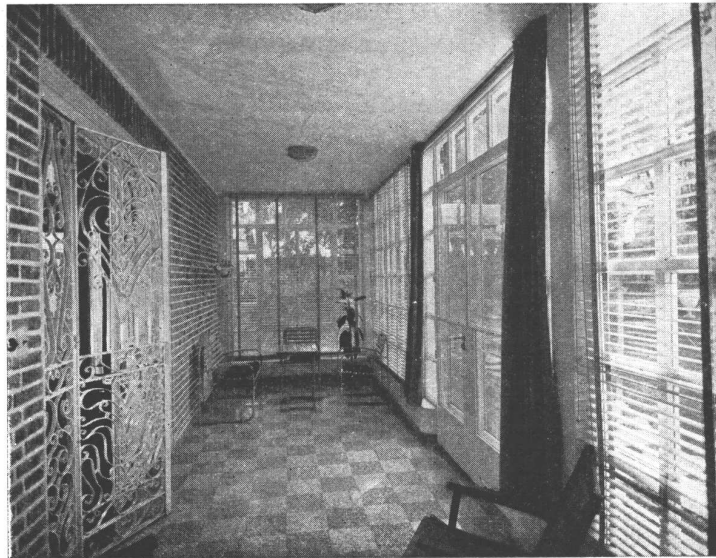
El jardín de invierno construido en vidrio y hormigón constituye una nota discretamente llamativa dentro del conjunto.

J. VAN BRAAM HOUCKGEEST (H.)



La casa vista desde el fondo del jardín. Destácase el efecto decorativo que produce el cuadrículado de los ventanales del jardín de invierno.

CHALET EN LA LUCILA



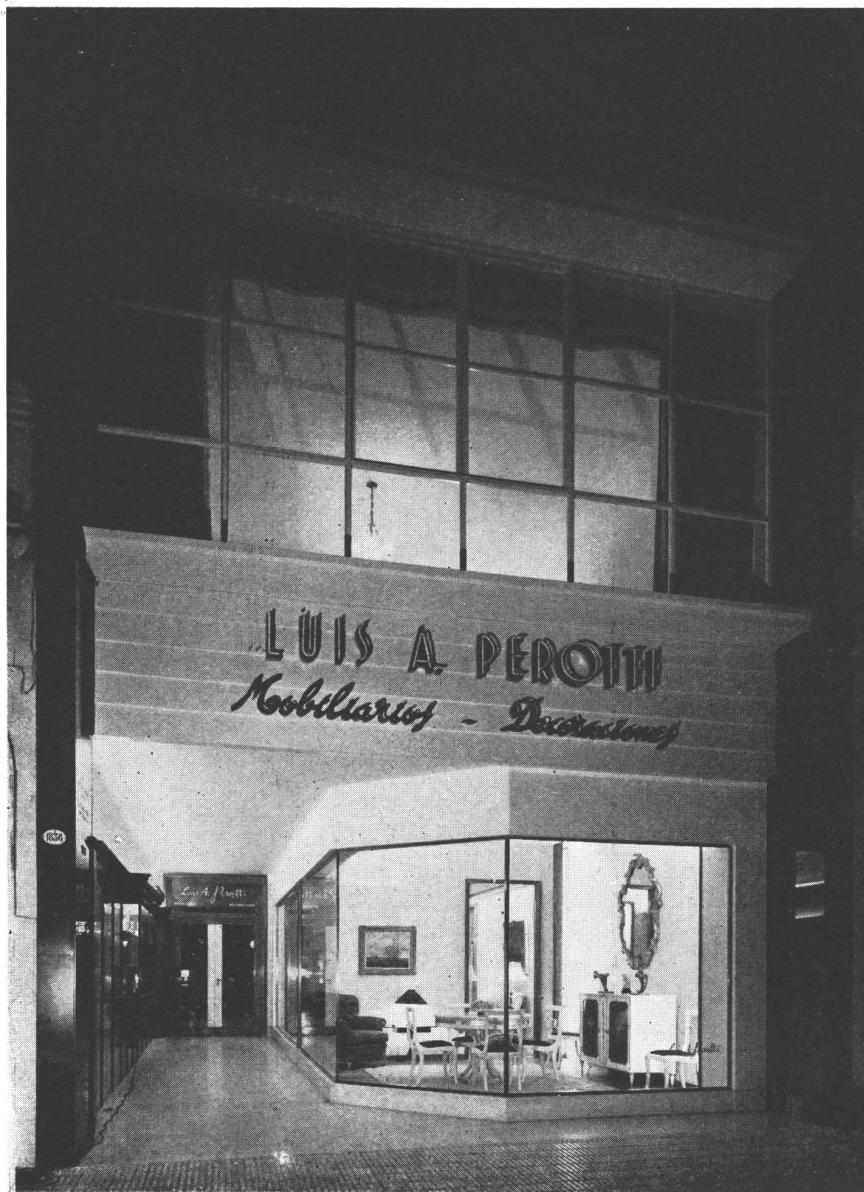
A la izquierda, detalle de la entrada principal. — Arriba, el jardín de invierno. — Abajo, vista desde el jardín. Los muros exteriores son en ladrillo aparente con las juntas tomadas. Los paramentos blancos están revocados.



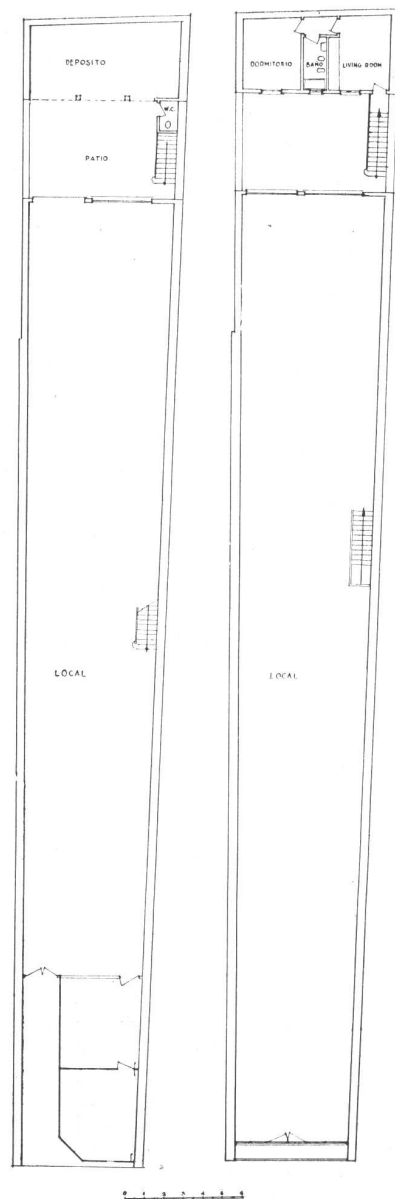


Arriba, vista de un rincón íntimo del living room. Al fondo se distingue la reja decorativa que lo separa del jardín de invierno. — *Abajo*, vista parcial del living room mostrando el hogar ejecutado en ladrillo de máquina, con la campana en imitación piedra.

UN EDIFICIO COMERCIAL



Vista nocturna de la fachada.



El factor decisivo de la estética de las calles de todo centro comercial, de toda "city", es la conciencia de un nuevo fin: el comercio.

Los barrios de negocios tienen una manera práctica de pensar. La belleza, para ellos, es el confort, la seguridad, la acción útil. Detrás de esos elementos, la belleza termina por presentarse sola.

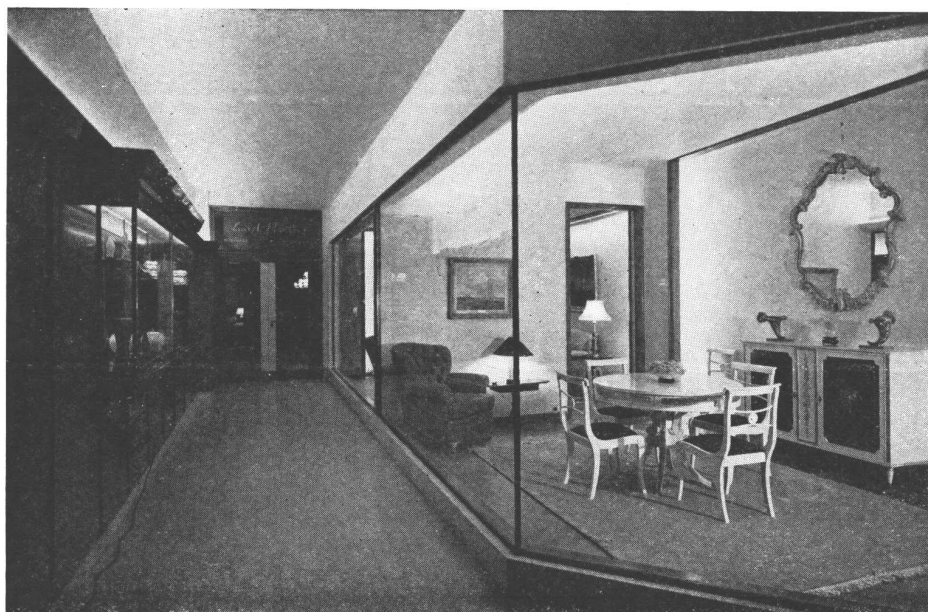
El arquitecto ha comprendido que en esta clase especial de arquitectura, tampoco hace falta el ornamento inútil. Es suficiente el considerar la "función" y el servir a sus fines con materiales nobles, inteligentemente empleados. Digamos de paso que en los pasados años hemos visto repetidos experimentos desgraciados en lo que a iluminación se refiere; el deseo

de dar a los comercios un llamativo aspecto nocturno, había conducido al empleo de artefactos y dispositivos que, a la luz natural, resultaban verdaderos adefesios. Este local para una mueblería ha sido habilitado en un terreno angosto y largo. La vidriera que penetra lateralmente, tiende a acortarlo, a la vez que aumenta sus fines de propaganda. Esa misma función llena la escalera interior, cuyas líneas se han acentuado por el piso oscuro sobre el fondo blanco. La fachada ha sido revestida en mármol negro; el revoque terminado en imitación piedra y la madera dura pintada al duco color blanco. El ventanal del piso alto, ejecutado en madera dura, ofrece, por la esbeltez de los perfiles empleados, el aspecto de una carpintería metálica.

ARTURO J. DUBOURG, ARQ.



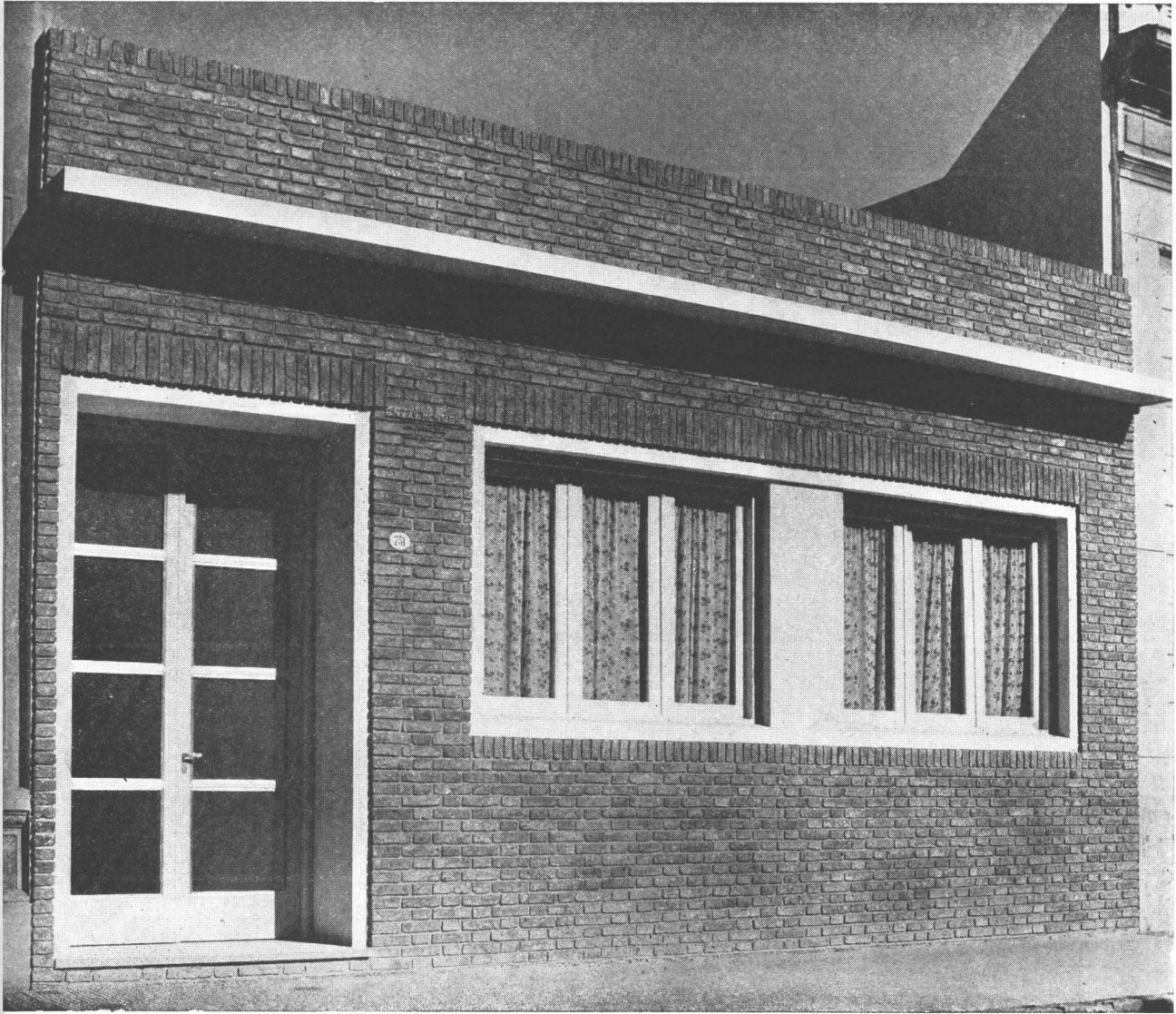
Vista de día.



ARRIBA, la escalera de acceso al piso alto y vista parcial del salón de exposición de muebles. ABAJO, detalle de la entrada al local y vidriera a la calle.

PEQUEÑA CASA DE RENTA

FRANCISCO N. Y ARTURO V. MONTAGNA, ARQS.



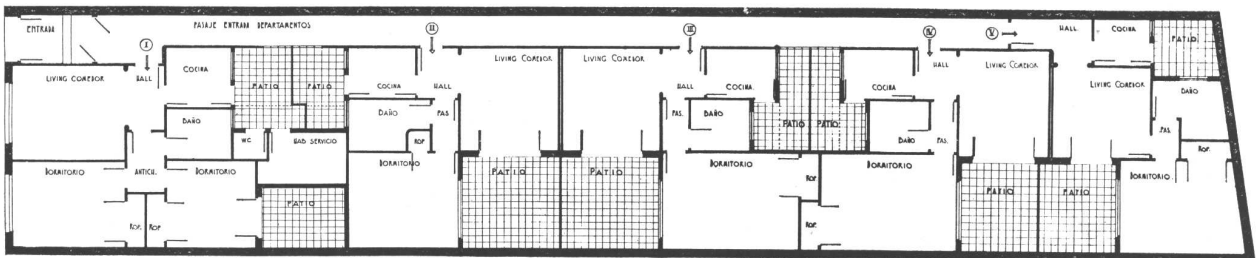
Fachada de la casa, situada en la calle Urquiza 751.

Aquí tenemos otra solución de un problema que ya han tratado otros profesionales: el de construir en planta baja, pequeños departamentos de renta limitada, sobre un terreno angosto y profundo. En este caso, dentro de un marco de absoluta simplicidad, según corresponde, se han distribuido los blocks construídos y los espacios libres de manera de asegurar óptimas condiciones de ventilación e iluminación. Los

patios grandes se han unido de manera de totalizar los espacios libres y se han separado de los de servicio, por razones obvias.

La fachada ha sido ejecutada en ladrillos comunes aparentes, cornisa y contramarcos de aberturas ejecutados con material de revoque. La arquitectura es, en suma, simple y en consonancia con la clase de edificio proyectado.

GENERAL URQUIZA 751



HOTEL EN MAR DEL PLATA





La vista que se disfruta desde la mayoría de las habitaciones, justifica el partido adoptado.

Hasta hace pocos años, no más de cinco o seis, la mayoría de los hoteles de Mar del Plata ocupaban edificios que no estaban a la altura de la categoría del balneario; a veces se trataba de estructuras de varias décadas, proyectadas en un tiempo en que el concepto del confort era muy distinto al actual; otras, eran construcciones que se habían ido ampliando año a año, sin un plan previo de conjunto; por fin había también numerosos edificios de carácter transitorio, ya que se asentaban sobre terrenos fiscales, otorgados por plazos cortos en forma de concesiones precarias. Pero la importancia de Mar del Plata como ciudad de veraneo exigía otras comodidades y últimamente son por lo menos 10 los grandes edificios levantados para que en ellos funcionen hoteles modernos, dotados del máximo confort moderno.

Este que presentamos hoy es uno de ellos; ha sido construido en un solar muy próximo al mar y tiene la particularidad de haber sido proyectado con el único fin de alojar a los veraneantes, descartándose del plan el salón comedor, el living room y las cocinas,

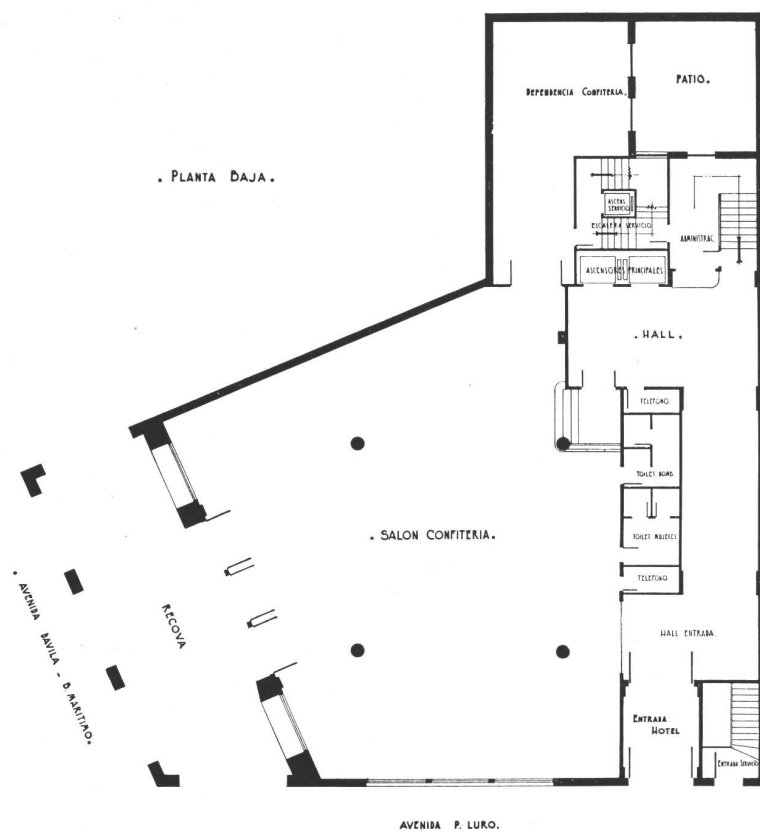
aunque se ha dejado espacio para su posible ubicación, si la experiencia los hace necesarios.

De acuerdo a ese criterio se ha proyectado en planta baja la entrada con un amplio hall y un gran salón destinado a confitería, con generosas vistas al mar; sobre este costado, una recova exterior sigue las líneas del monumental edificio del Casino.

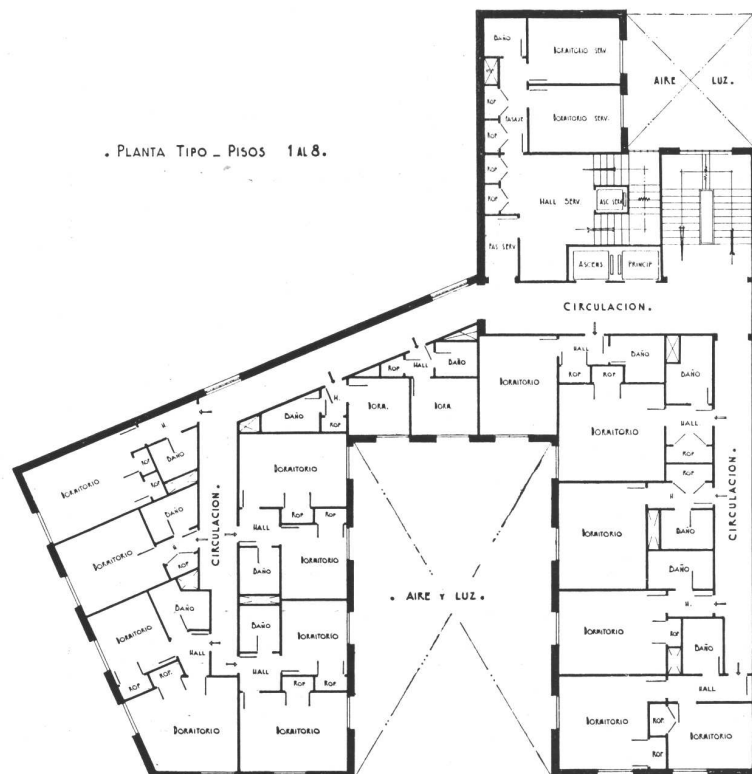
La planta baja, destinada exclusivamente a dormitorios, ha sido proyectada en forma de U, con un gran patio central abierto hacia la calle; el objeto del partido adoptado ha sido obtener una planta de dormitorios con ventilación directa a la calle y en su gran mayoría con vistas al mar, aunque para ello fue necesario alargar la distancia de la entrada al hall de ascensores.

La arquitectura exterior es simple y sus líneas son de inspiración francesa. El basamento ha sido revestido de piedra de Mar del Plata, martelinada, blanca, con cortes regulares. El resto de la fachada, es en ladrillo aparente, con cornisas y contramarcos revocados de blanco. El último piso en forma de mansarda, con revestimiento de fibrocemento gris.

HOTEL EN MAR DEL PLATA

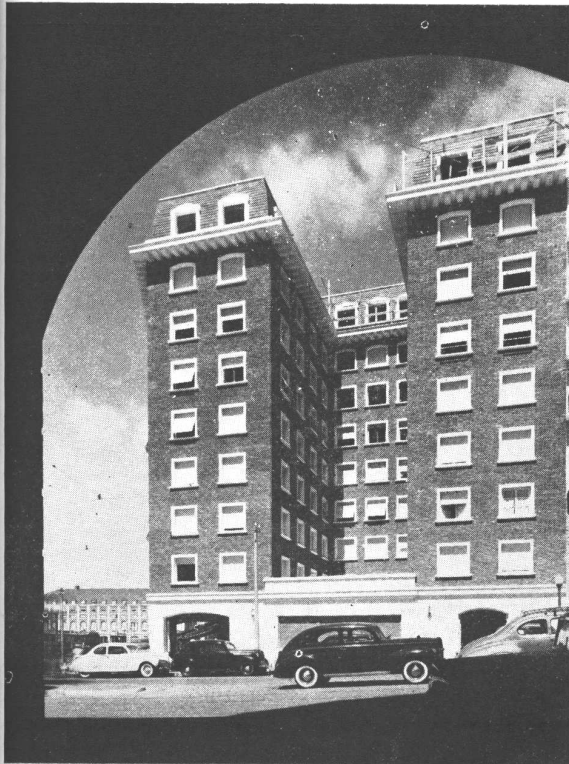


. PLANTA TIPO - PISOS 1 al 8.

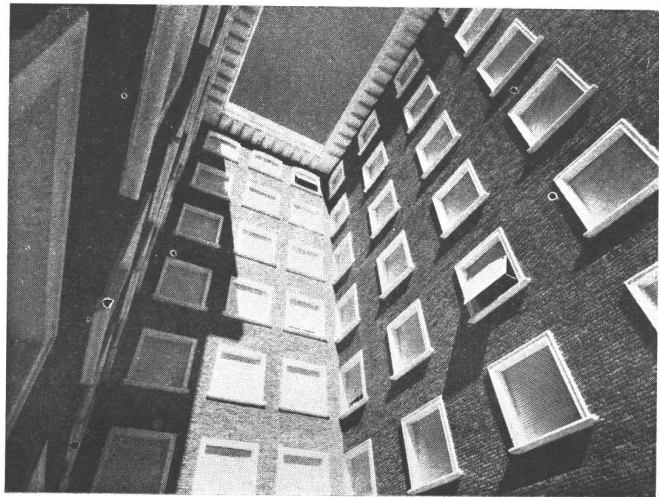


Las plantas. El terreno es irregular y tiene 23,25 metros sobre la Avenida Luro y 13,20 sobre el Boulevard Marítimo. Hay un subsuelo destinado a local para la calefacción y depósito dependiente de la confitería de planta baja.

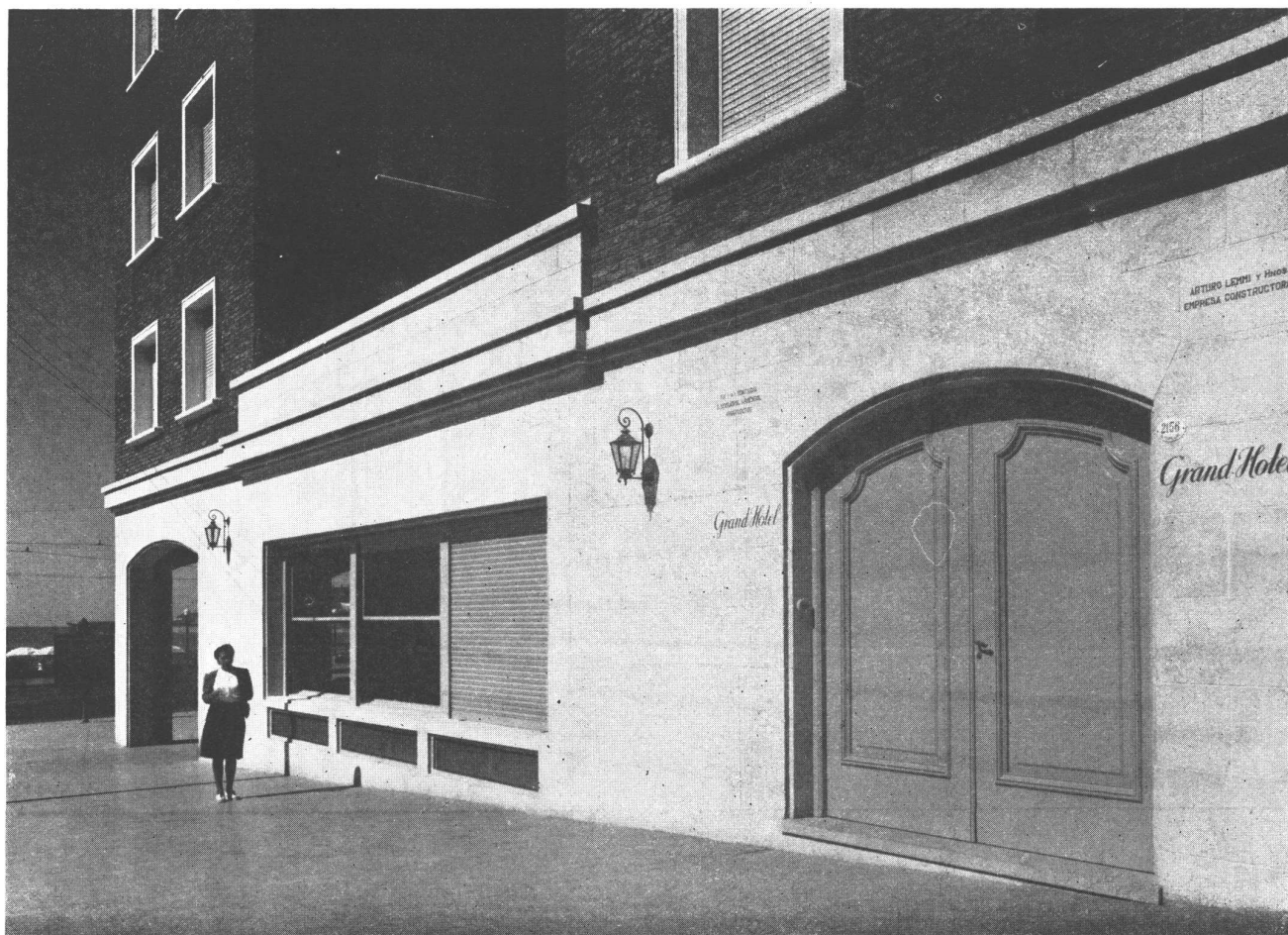
FRANCISCO N. y ARTURO V. MONTAGNA — B. NOGUEROL ARMENGOL, ARQS.



ARRIBA, el panorama de mar que se disfruta desde uno de los dormitorios. ABAJO, detalles de la fachada y del gran patio central.



HOTEL EN MAR DEL PLATA

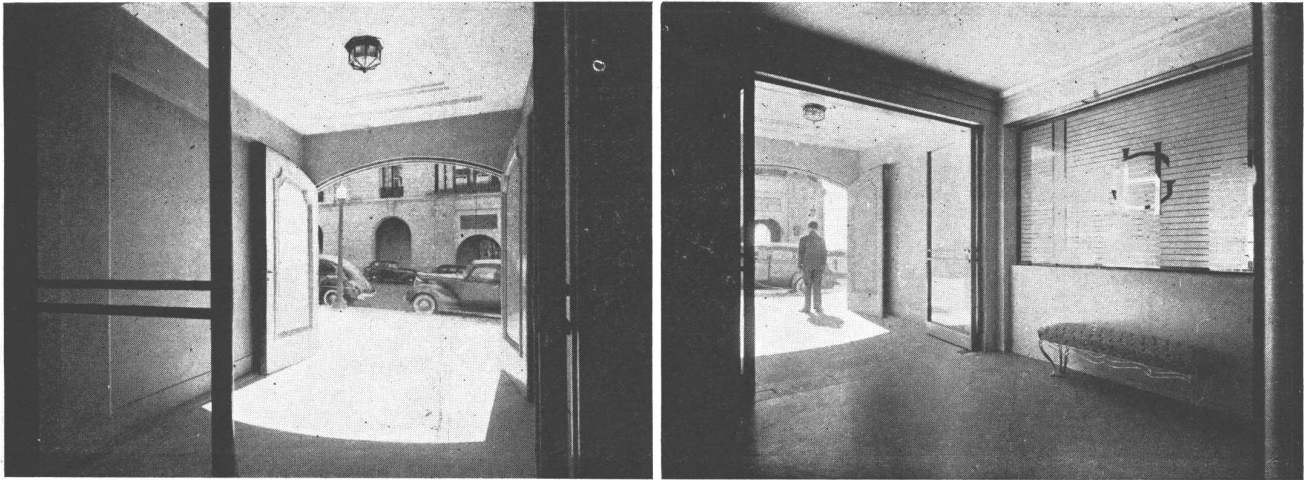


ARRIBA, detalle de la entrada y basamento, revestido de piedra blanca de Mar del Plata, martelinada.
ABAJO, corredor de unión entre los halls de entrada y recepción. Piso de imitación mármol Lunel, paredes revestidas de paneles lisos de madera enduida al óleo extra mate. Cielo raso difusor con gargantas para luz indirecta.

FRANCISCO N. y ARTURO V. MONTAGNA — B. NOGUEROL ARMENGOL, ARQS.



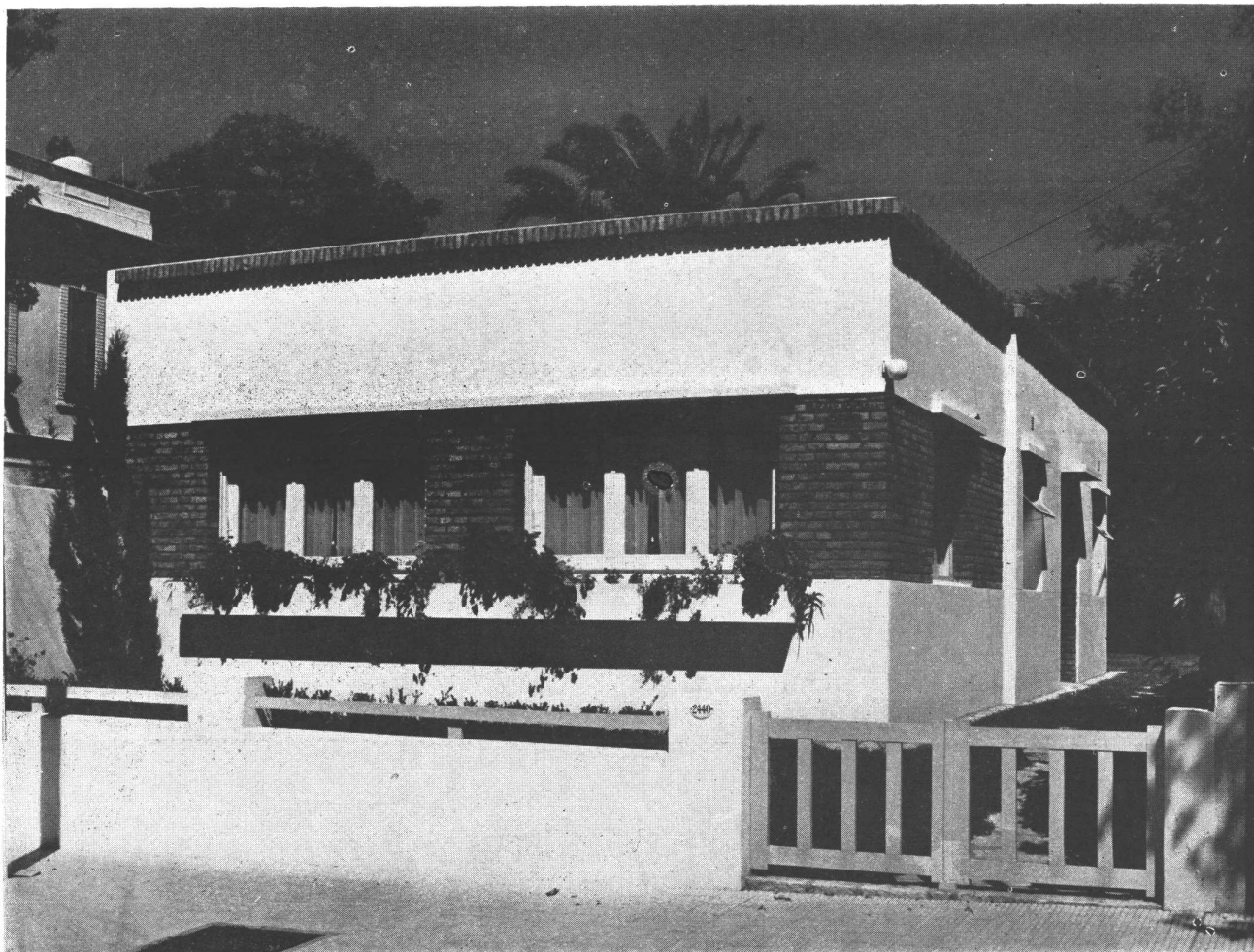
BIBLIOTECA



ARRIBA, dos detalles de la entrada al hotel; piso y paredes revestidas con piedra de Mar del Plata, tratada a la arena; cielo raso en "super iggam" pulido.

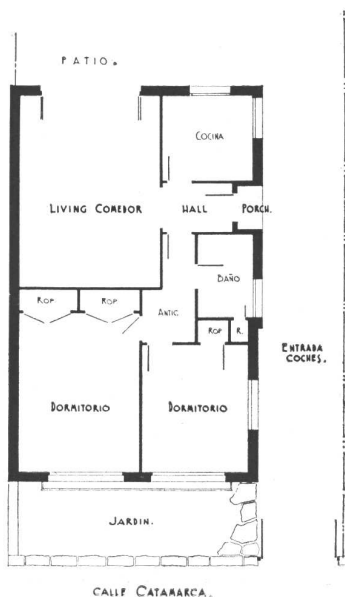


PEQUEÑA CASA EN OLIVOS



Vista desde la calle. La vivienda está ubicada en la calle Catamarca 2440.

PLANTA GENERAL

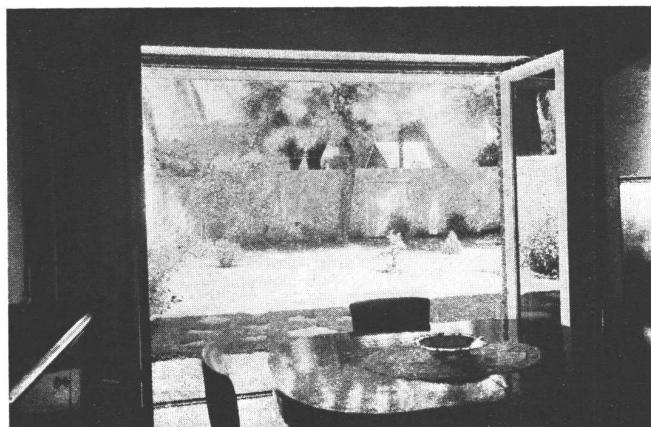


El terreno relativamente angosto de que se disponía, estaba ubicado en Olivos y tenía frente al Noreste. El programa de exigencias mínimas, estaba limitado por la cantidad disponible para la construcción, que era de \$ 14.000.

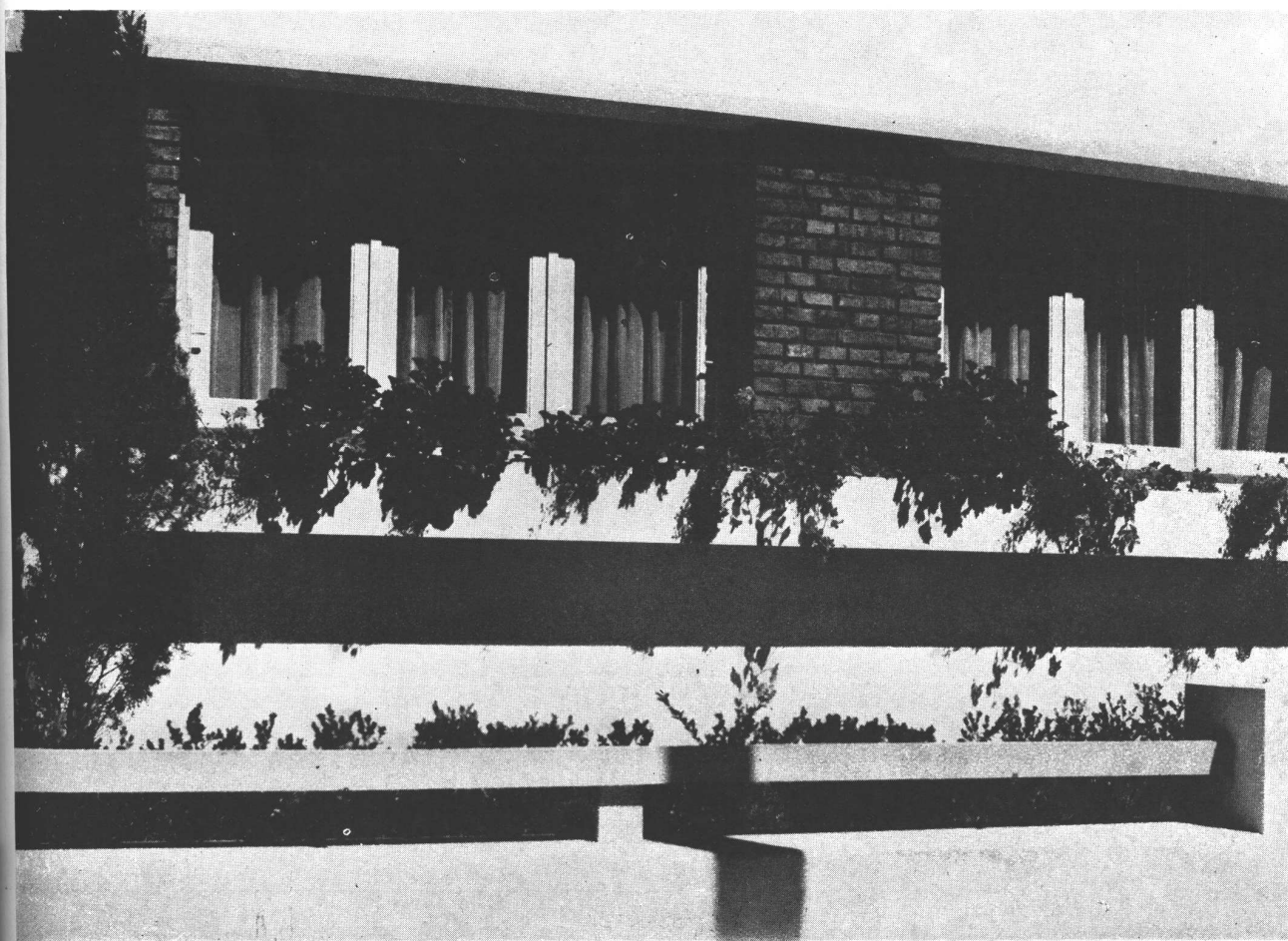
Para conjugar esos factores se ha proyectado una casa económica, de líneas simples, con techo plano para abaratar la construcción. Los dormitorios han sido ubicados al frente, con vistas hacia el Norte y Este y en buena comunicación con las demás partes de la casa. Lateralmente se ha dejado una entrada para coches, postergando la construcción del garage para una etapa futura.

Los frentes han sido tratados con parte de ladrillo aparente y el resto con revoque. El jardín delantero y los arriates con flores han contribuido a prestar a la vivienda una apariencia amable.

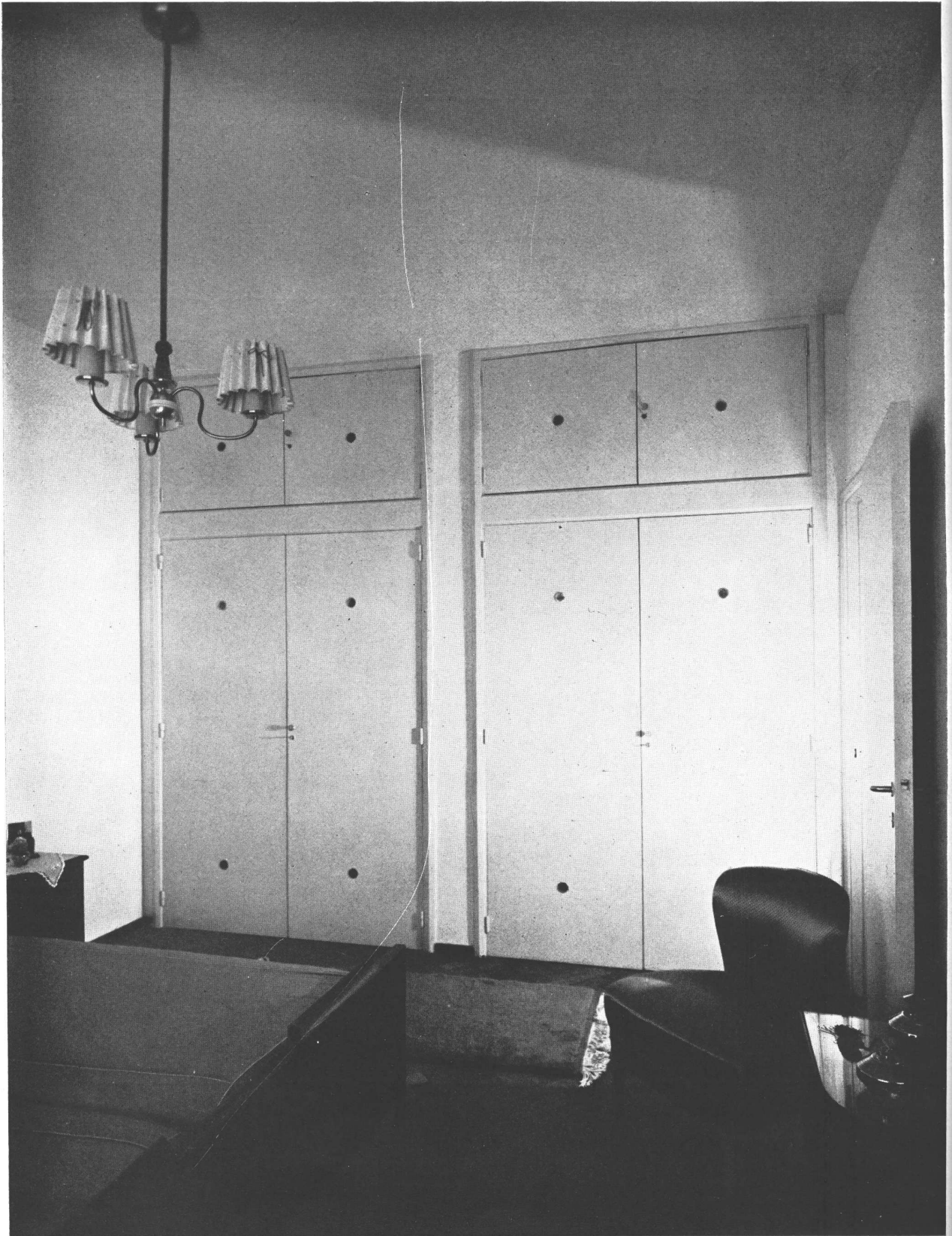
FRANCISCO N. Y ARTURO V. MONTAGNA, ARQS.



A LA IZQUIERDA, una vista de la fachada posterior, desde el jardín. ARRIBA, una vista del jardín tomada desde el living comedor, a través de la amplia portada que los vincula. ABAJO, un detalle de la fachada con los arriates, cuyas plantas y flores dan color y alegría al conjunto.



PEQUEÑA CASA EN OLIVOS



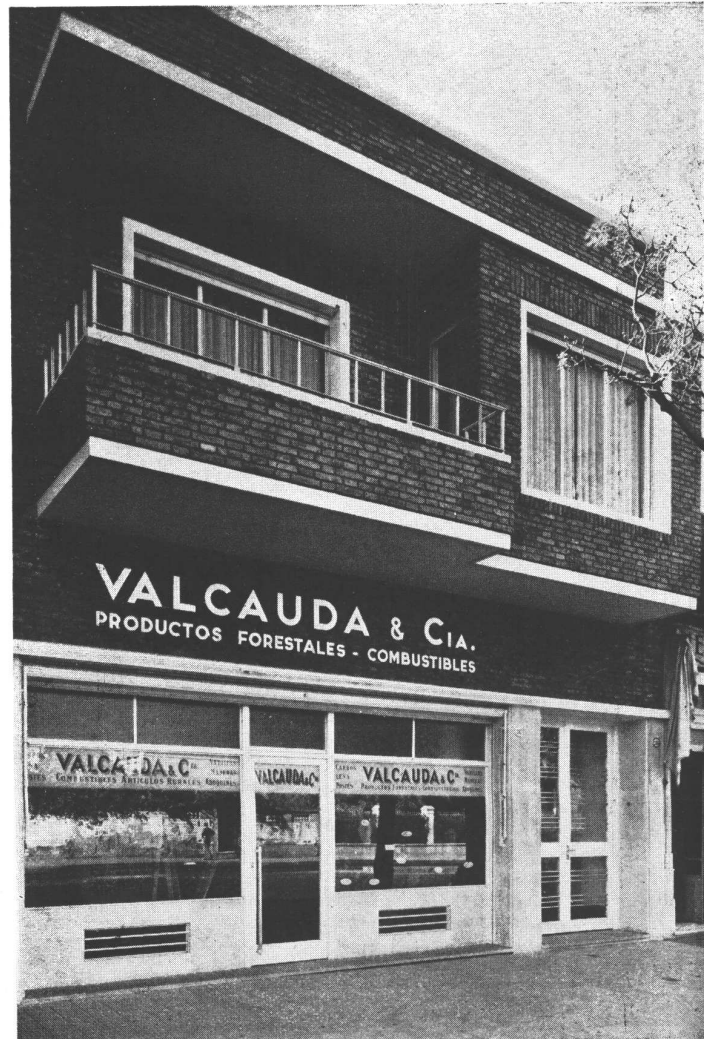
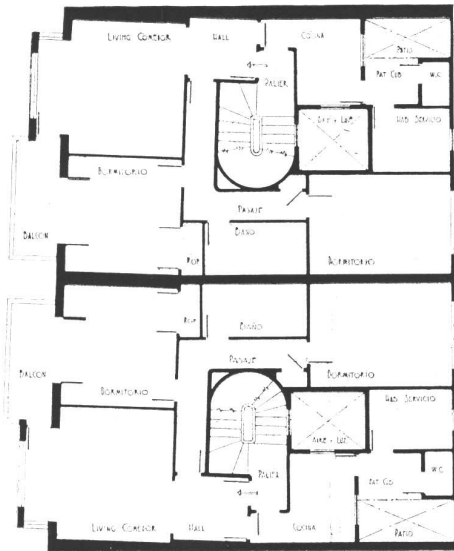
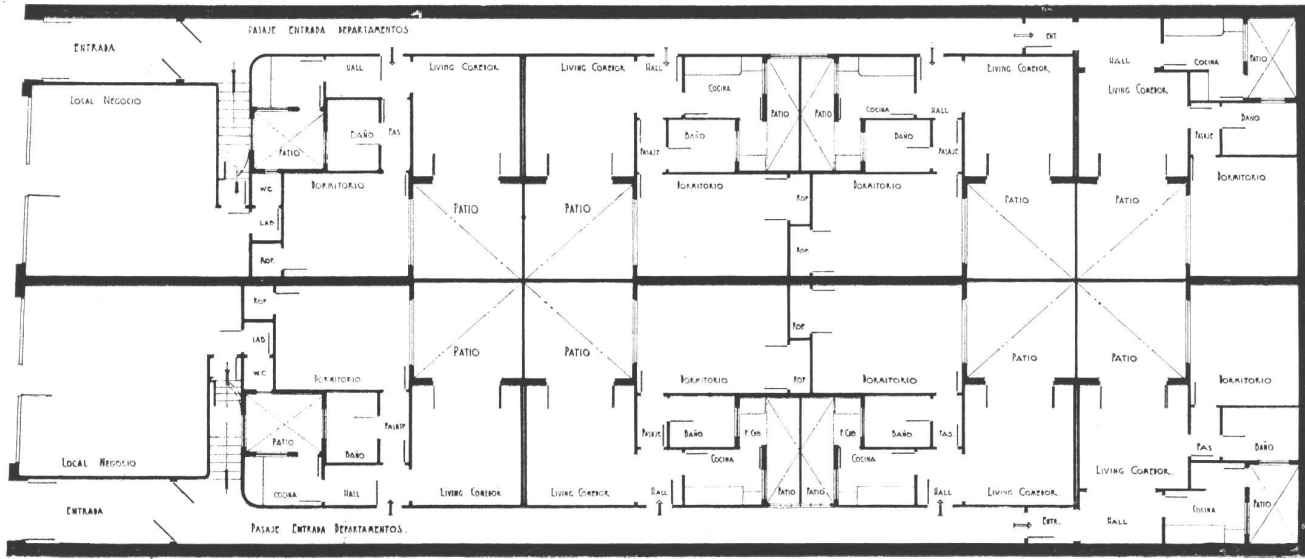
Interior de uno de los dormitorios; paredes y cielo raso pintados al agua; piso de parquet; amplios placards.

FRANCISCO N. Y ARTURO V. MONTAGNA, ARQS.



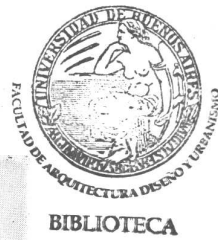
Interior de la cocina con grandes aberturas; piso de mosaico granítico, mesas de mármol blanco. Revestimiento de azulejos blancos. Armarios bajo las mesas.

CASA DE DEPARTAMENTOS PEQUEÑOS



Un detalle de la fachada de la casa, situada en la Avenida San Martín 2871. Frente de ladrillos comunes, contramarcos revocados de blanco, zócalo hasta los dinteles de las aberturas en piedra amarilla de Mar del Plata, martelinada.

FRANCISCO N. Y ARTURO V. MONTAGNA, ARQS.



El programa consistía en proyectar dos casas colectivas de departamentos chicos, de renta reducida. El partido adoptado ha sido el de utilizar el total de la superficie cubierta permitida por el Reglamento Municipal, pero asegurando, por la distribución arquitectónica, la mayor cantidad posible de luz y ventilación, es decir las mejores condiciones higiénicas posibles. Para ello se ha reducido el número de patios, haciendo que los principales coincidan de a 4, es decir integrándolos en uno solo, de manera que los departamentos beneficien, en cuanto a ventilación e iluminación, de esos amplios espacios abiertos. Otra preocupación del proyectista fué, como se aprecia

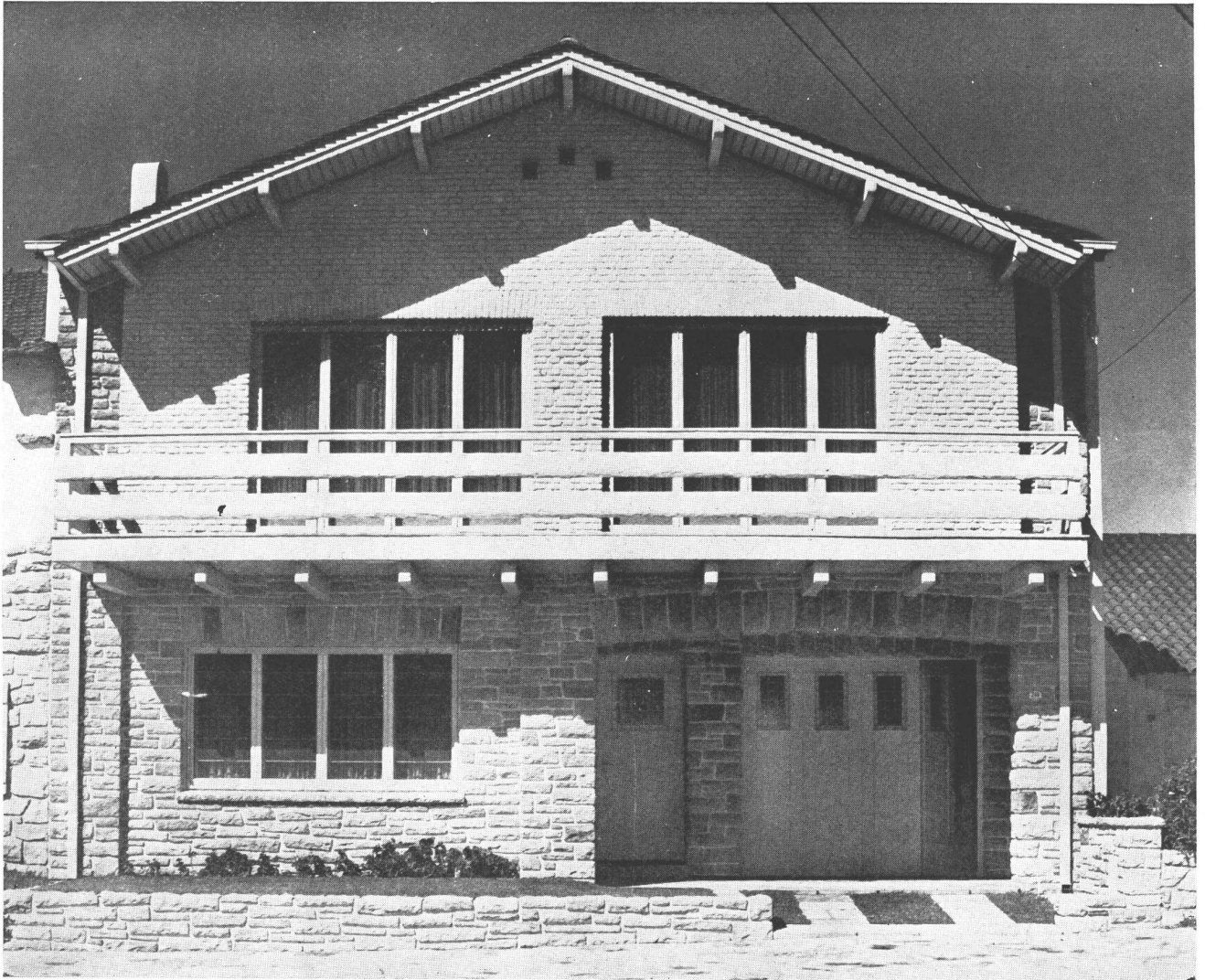
bien en el plano, la separación de los patios principales de los de servicio.

Dentro de la simplicidad de las plantas impuesta por el programa, puede ser notada la separación de recepción, privado y servicio que presenta cada departamento y su independencia recíproca.

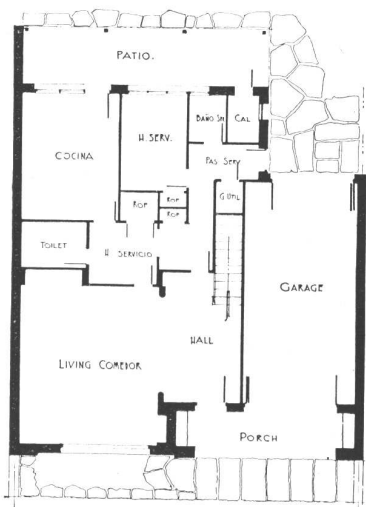
El pasaje de entrada a los departamentos ha sido cubierto, dando así cierta categoría y confort a los mismos.

La arquitectura del frente tiene por base el juego de planos de color. Se han usado ladrillos comunes, contramarcos revocados de blanco y zócalo hasta el dintel de las aberturas, en piedra amarilla de Mar del Plata, martelinada.

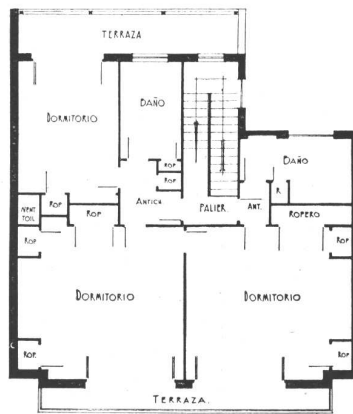
CASA EN MAR DEL PLATA



Fachada de la casa, situada en Gascón 748 y propiedad de las Srtas. María Luisa y Rosa Berisso.



PLANTA PISO BAJO.

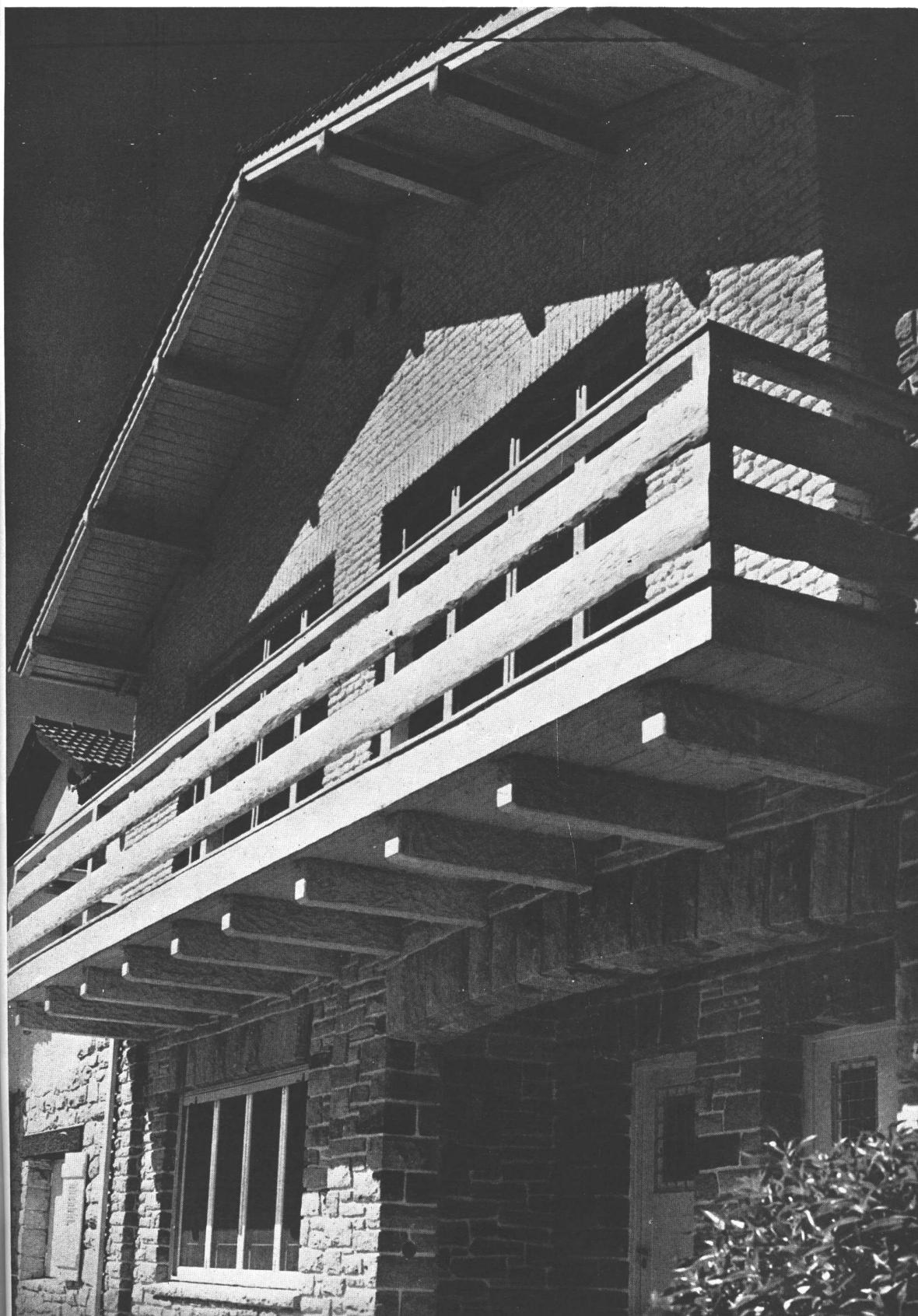


PLANTA PISO ALTO.

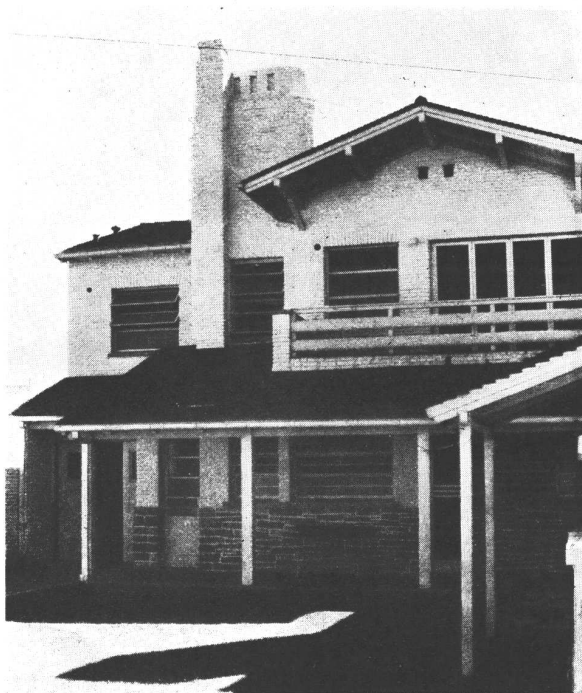
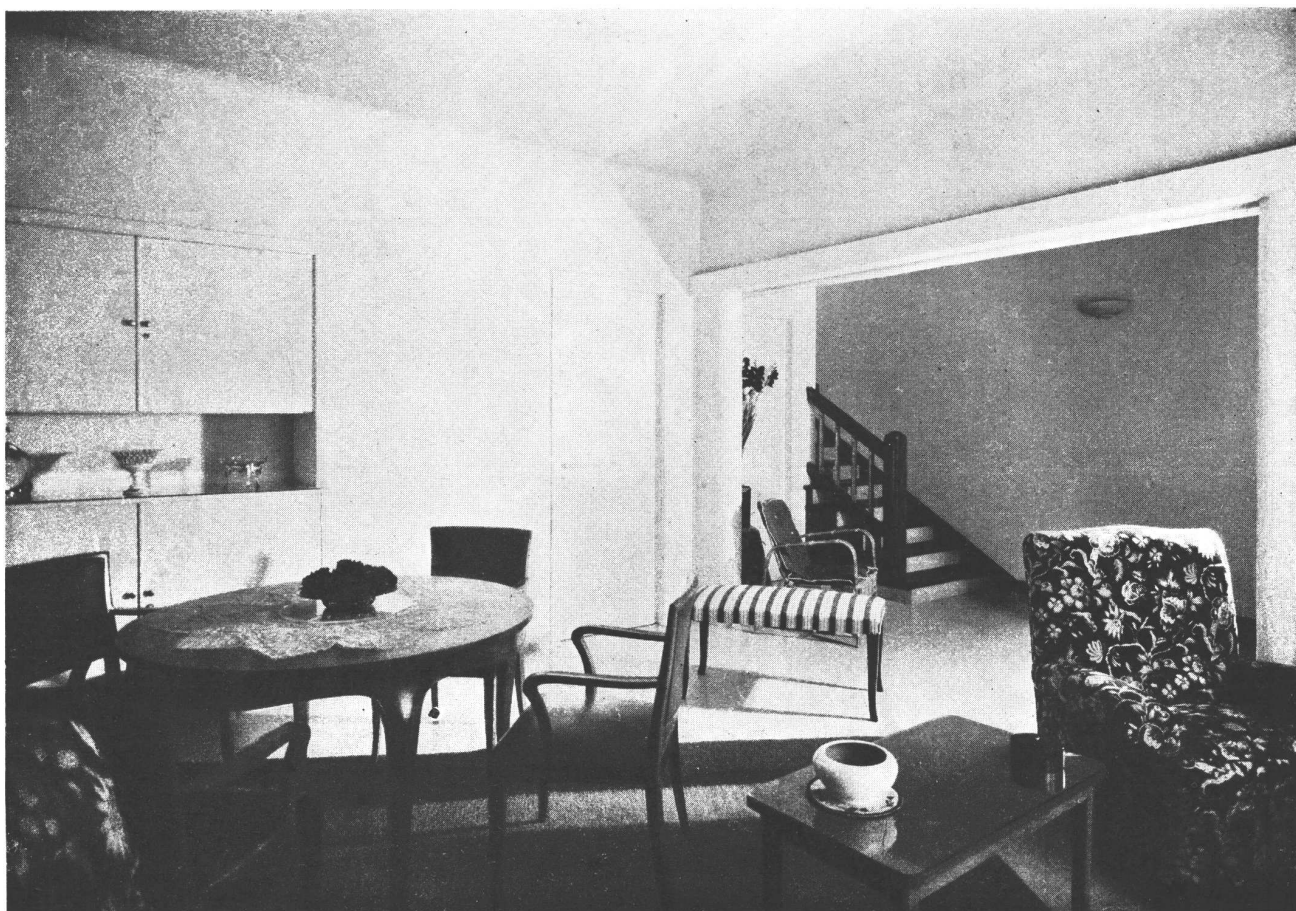
El problema que se plantea al arquitecto que proyecta casas en Mar del Plata es, hoy, muy similar, al de las grandes ciudades. El elevado costo de los terrenos ha contribuido a reducir las dimensiones de los solares, frecuentemente limitados por medianeras; también el acercamiento de Mar del Plata a Buenos Aires, determinado por la construcción del camino asfáltico, requiere que las casas sean proyectadas y construidas como viviendas permanentes, ya que si en realidad no lo son, no es menos cierto que la temporada veraniega se ha alargado y frecuentemente se completa con algunas estadas más o menos prolongadas a través de la estación fría.

De ahí que si se ha de encontrar alguna característica local en las construcciones de la ciudad balnearia, hay que buscarla más que en el criterio general del pro-

FRANCISCO N. Y ARTURO V. MONTAGNA, ARQS.



Un detalle del frente principal.



ARRIBA, living room y hall dentro de un marco simple de líneas americanas. Paredes pintadas al óleo tamponado fino, piso de mosaico granítico lunel; forro del vano en madera hachuelada, puertas lisas. Al fondo, escalera en roble americano lustrado. ABAJO, contrafrente, tratado igual que el frente. Amplias aberturas; ladrillo común con ligero revoque blanco.

yecto o en la distribución, en los materiales de la región: piedra y madera.

La casa que publicamos en estas páginas es de planta clara y de líneas sencillas. La planta baja se explica por sí misma; en la alta hay tres dormitorios con dos baños, formando dos departamentos separados, uno de ellos para huéspedes. Hay numerosos placards y las aberturas amplias dan a sendas terrazas en el frente y contrafrente.

La fachada es de líneas americanas, simples; el piso bajo está revestido de piedra de Chapadmalal; el piso alto, en cuerpo saliente, es en ladrillo común, con un ligero revoque blanco. El balcón, que mira al mar, tiene baranda de costanera de árbol y cielo raso de madera hachuelada. El techado es de tejas de tipo normando.

EL JARDIN DE UN ARQUITECTO

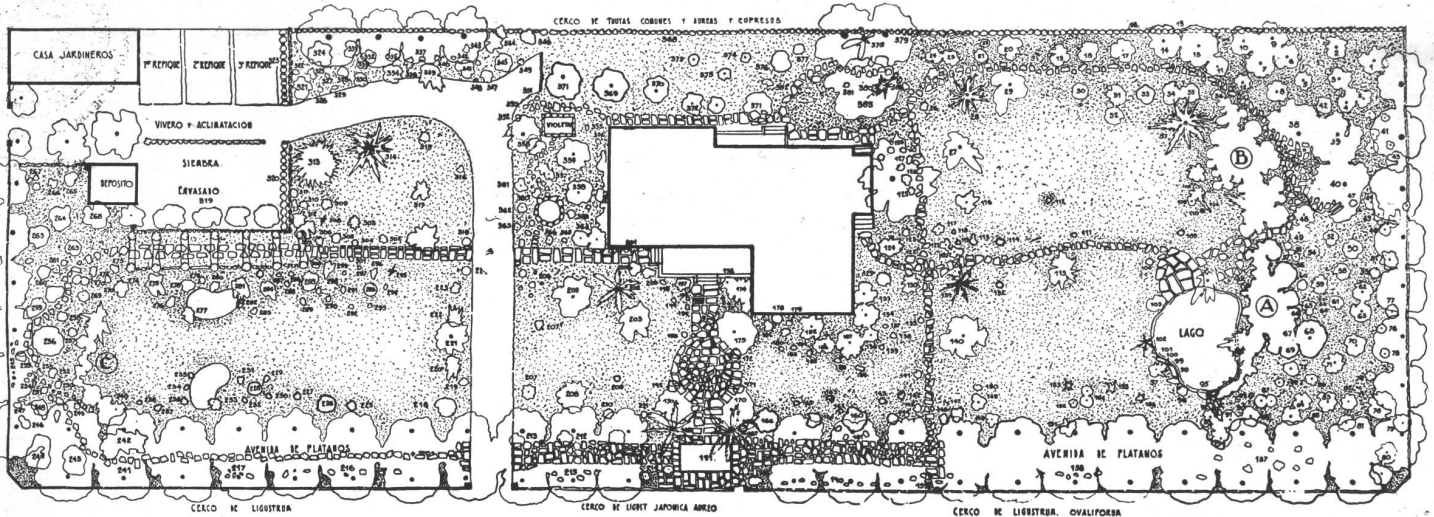


Detalle del laguito al pie de las cascadas, donde se hallan ubicadas dos Victorias Regias, con protección vegetal para la estación fría.

En una vieja quinta de Villa Devoto, el arquitecto Francisco N. Montagna, enamorado de las plantas, ha creado este jardín constituido principal y casi exclusivamente por coníferas. Se trataba, no sólo de servir la pasión de un "hobby", sino también de demostrar lo que en nuestra tierra y en nuestro clima se puede hacer con especies delicadas, a veces de difícil aclimatación, frecuentemente de lentísimo crecimiento. Es una lástima que la ausencia de colorido en las fotos, impida apreciar el resultado magnífico de ese trabajo paciente y largo. Pero las ilustraciones dicen algo de esa historia. Nosotros, apartándonos un tanto de nuestro tema habitual, hemos creído útil reflejar este esfuerzo realizado por un enamorado de la jardinería paisajista, actividad tan íntimamente ligada a la arquitectura. El coniferatum se halla ubicado dentro de un marco for-

mado por dos filas de añosos plátanos en tres de sus lados y el cuarto por casuarinas de más de 50 años y una pared de cupressus fastigiata de reciente plantación con una altura media de 7 metros. Hasta el nivel de 2 metros se halla rodeado de Ligustrum California y Thuyas Orientalis aurea (casa mirando al Norte). Esta protección unida a la densa edificación de Villa Devoto que rodea esta fracción de terreno de 10,000 varas de superficie, y a la cantidad suficiente de agua, han creado prácticamente un clima ideal y regulado para las coníferas, obteniéndose resultados asombrosos de crecimiento y colorido. Existen tonalidades, especialmente en los verdes claros, glaucos y los áureos, de gran luminosidad conseguidas gracias a un correcto asoleamiento, agua y demás cuidados propios.

(Continúa en la pág. 375)

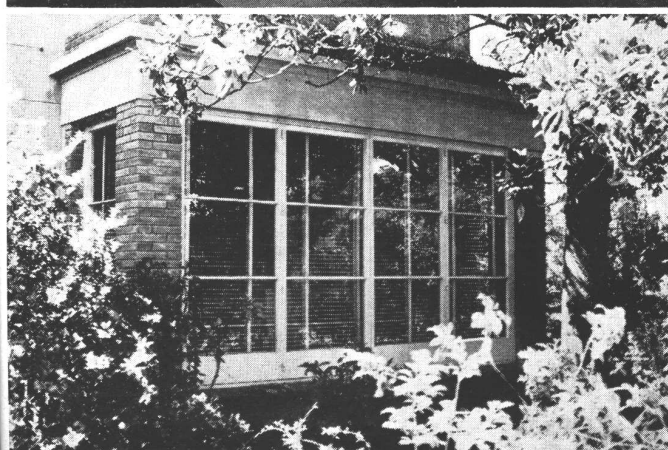


Planta General

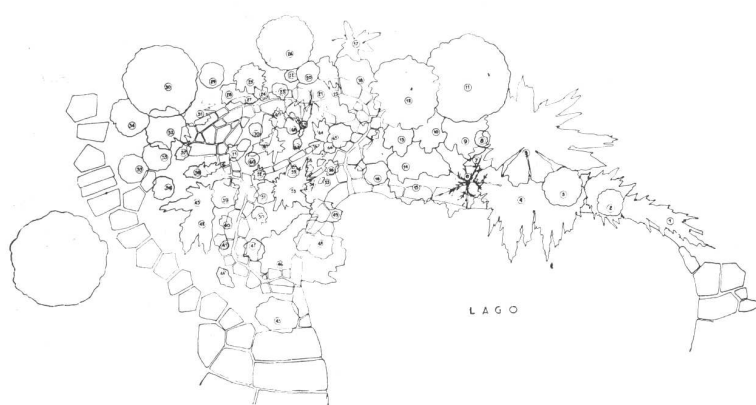
1. Eucaliptus flor colorada. — 2. Eucaliptus Cinerea. — 3. Acacia Floribunda. — 4. Acacia Longifolia. — 5. Acacia Melanoxylon. — 6. Pino Strobos. — 7. Pino Insignis. — 8. Pino Longifolia. — 9. Cupressus. — 10. Cupressus. — 11. Thuja Gigantea. — 12. Thuja Gigantea aurea. — 13. Lambertiana aurea horizontalis (cupressus). — 14. Lambertiana glauca (cupressus). — 15. Cupressus horizontalis. — 16. Acacia Mimosae-folia. — 17. Roble Pyramidalis. — 18. Cupressus Sempervirens fastigiata. — 19. Acer Virginiano atropurpureo polimorpho. — 20. Olmo pyramidalis. — 21. Palo Borracho flor colorada. — 22. Palo Borracho flor blanca. — 23. Lambertiana glauca (Cupressus). — 24. Lambertiana glauca (Cupressus). — 25. Cryptomeria Dacridioides. — 26. Cunninghamia lanceolata. — 27. Castaño de la India. — 28. Cedro Atlántico áureo. — 29. Palo Borracho. — 30. Roble Americano atropurpureo. — 31. Olmo piramidal. — 32. Acer Negundo (follis variegata alba). — 33. Roble Pyramidalis. — 34. Acacia Podalyriaefolia. — 35. Acacia Podalyriaefolia. — 36. Prunus Pisardi. — 37. Cedro Deodara áurea. — 38. Magnolia grandiflora. — 39. Magnolia grandiflora. — 40. Magnolia grandiflora. — 41. Arbustos (Spiraea, Inga, Lantana, Chamaecerasus, Agapanthus, Symphoricarpos. — 42. Laurus Nobilis. — 43. Elaeagnus. — 44. Liquidambar. — 45. Acacia Bayleiana. — 46. Crataegus Pyracantha y Oxiantha. — 47. Pittosporum. — 48. Acer Virginicum. — 49. Thuja pyramidalis. — 50. Thuja Lobbii. — 51. Arizonica glauca. — 52. Arizonica glauca cónica. — 53. Acacia Podalyriaefolia. — 54. Lagerstroemia. — 55. Acer Japonicum. — 56. Betula Laciniata. — 57. Conjunto de Prunus (Pisardii, Widi, etc.). — 58. Lambertiana aurea (Cupressus). — 59. Thuja Lobbii aurea. — 60. Juniperus virginiana aurea. — 61. Biota Lutea. — 62. Prunus Pisardii. — 63. Acer F. variegato. — 64. Fagus Sylvatica Atropurpureo. — 65. Acer F. variegato. — 66. Fagus Sylvatica Pendula. — 67. Juniperus Argentea Virginiano. — 68. Juniperus Phachyphlea Elegans. — 69. Callithrix Cuadrivalvis. — 70. Lambertiana aurea (Cupressus). — 71. Lambertiana aurea (Cupressus). — 72. Abies Nordmanniana. — 73. Picea Pungens glauca. — 74. Cupressus lambertiana. — 75. Acer Negundo, follis variegata alba. — 76. Cryptomeria Elegans. — 77. Tilo Argentino. — 78. Cupressus L. Compacto. — 79. Cupressus funebris. — 80. Juniperus Japonica. — 81. Cupressus funebris. — 82. Thuja Lobbii. — 83. Cupressus. — 84. Cupressus. — 85. Thuja Gigantea. — 86. Arizonica glauca. — 87. Cupressus sempervirens fastigiata. — 88. Thuyopsis Deolobrata. — 89. Juniperus Virginiana Kosteri. — 90. Betula Sanguinea. — 91. Crataegus Oxiantha. — 92. Juniperus Pfitzeriana. — 93. Thuja Bonita. — 94. Salix Babylonica Funebris. — 95. Picea Excelsa Pyramidalis. — 96. Cedro del Líbano Pendula Sargentii. — 97. Betula Sanguinea. — 98. Dacilium Bonaparte. — 99. Abies Nordmanniana. — 100. Cryptomeria Nana compacta. — 101. Juniperus Sinensis aurea. — 102. Cedro Atlántico glauco. — 103. Sophora Japonica pendula. — 104. Thuja Occidentalis Nana aurea. — 105. Pseudotsuga Canadiensis pendula. — 106. Juniperus Procumbens. — 107. Taxus Pyramidalis. — 108. Retinospora E. Guechi. — 109. Pino Contorta. — 110. Cupressus Weiseli. — 111. Thuyopsis Rosenthalii. — 112. Tilo Europeo. — 113. Tilo Europeo. — 114. Fresno común. — 115. Fresno áureo. — 116. Sophora pendula. — 117. Picea Engelmani. — 118. Juniperus Hibernica. — 119. Cedro Atlántica aurea. — 120. Pino Mugho. — 121. Cedro del Líbano. — 122. Citrus salvaje. — 123. Laurus Camphora. — 124. Pittosporum Nigricans. — 125. Aucubas aurea y común. — 125. Aralias. — 127. Photinia. — 128. Fuchsia Gigantea. — 129. Thuja Columnaris. — 130. Cedro Deodara Verticilata. — 131. Cedro del Líbano. — 132. Cotoneaster Microphylla. — 133. Crataegus. — 134. Pittosporum Nigricans. — 135. Juniperus Sabina tamariscifolia. — 136. Cupressus pyramidalis. — 137. Cupressus Lutea Stuarti. — 138. Cupressus Fraseri. — 139. Cupressus Flestcheri. — 140. Nogal. — 141. Cupressus pyramidalis. — 142. Pinus Longifolia. — 143. Chamaecyparis Alumnii. — 144. Chamaecyparis Erecta aurea. — 145. Chamaecyparis Erecta. — 146. Thuyopsis Borealis aurea. — 147. Cotoneaster Microphylla. — 148. Cotoneaster Microphylla. — 149. Taxodium Sempervirens. — 150. Juniperus horizontalis, var. Sargentii. — 151. Cotoneaster verticalis. — 152. Retinospora Obtusa nana. — 153. Cedro Atlántica glauca pendula. — 154. Cupressus pyramidalis. — 155. Araucaria Imbricata. — 156. Picea Pungens glauca. — 157. Conjunto de árboles de flor (Prunus, Cerasus, Malus, Persicas). — 158. Conjunto de Aucubas, Aralias, Bulbos. — 159. Azaleas. — 160. Crataegus Pyracantha Gibsi. — 161. Camelias variadas. — 162. Berberis atropurpurea. — 163. Picea Pungens Kosteri. — 164. Picea Engelmani. — 165. Abies Veitchi. — 166. Picea alba. — 167. Juniperus virginiana Kosteri. — 168. Juniperus virginiana glauca. — 169. Coco campestre. — 170. Citrus. — 171. Thuyopsis Dolabrata Variegata. — 172. Retinospora Obtusa filicoides. — 173. Citrus. — 174. Thuyas pyramidalis compacta aurea y 2 Taxus Baccata pyramidalis aurea. — 175. Taxus Baccata. — 176. Taxus Baccata pyramidalis. — 177. Camelias. — 178. Cupressus pyramidalis. — 179. Juniperus Sinensis Erecta. — 180. Juniperus Virginiana Kosteri. — 181. Berberis varios. — 182. Juniperus Elegantissima Lee. — 183. Cupressus Elegantissima. — 184. Juniperus Canariensis aureo. — 185. Juniperus Canariensis. — 186. Juniperus Virginiana glauca. — 187. Cupressus Lambertiana aurea. — 188. Cupressus Erecta aurea. — 189. Cupressus Monumentalisnova. — 190. Hortensias diversas. — 191. Bandaie alpinum (según detalle). — 192. Juniperus Virginiana Kosteri. — 193. Thuyopsis Rosenthalii. — 194. Juniperus Japonica aurea. — 195. Cupressus Lawsoniana Wester aurea. — 196. Taxus Baccata. — 197. Juniperus Sinensis argentea variegata. — 198. Taxus Baccata. — 199. Cryptomeria Monstruosa nana compacta. — 200. Retinospora Decussata. — 201. Thuyopsis Rosenthalii. — 202. Berberis Wilsonae. — 203. Berberis, Metrosideros, etc. — 204. Phoenix. — 205. Magnolia Fuscata. — 206. Thuja filifera aurea. — 207. Cephalotaxus Fortunei. — 208. Pinos: Longifolia, Excelsa, Stobus, Ponderosa, Palustris. — 309. Cedro Deodara aurea pendula. — 210. Cedro Líbano Duque de Dijon. — 211. Phoenix. — 212. Picea Morinda. — 213. Picea Erecta Excelsa. — 214. Picea Pungens glauca Seedling. — 215. Teucuriums. — 216. Euonymus Japonico aureo. — 217. Pittosporum Nigricans foliariegato. — 218. Grupo de azaleas. — 219. Aucubas. — 220. Aralias. — 221. Picea Douglasi. — 222. Cupressus. — 223. Juniperus Pfitzeriana. — 224. Nogal. — 225. Juniperus Pfitzeriana. — 226. Olmo Montana pendula. — 227. Thuyopsis Borealis compacto. — 228. Picea Polita. — 229. Cryptomeria Elegans. — 230. Picea Pungens argentea. — 231. Cupressus pyramidalis. — 232. Juniperus Japonica aurea. — 233. Thuyopsis Borealis aurea. — 234. Cedro Atlántica glauca pendula. — 235. Juniperus Japonica alba. — 236. Pino Mughus. — 237. Picea Excelsa Inversa pendula. — 238. Juniperus horizontalis. — 239. Pseudotsuga Douglasi. — 240. Pino Sylvestris. — 241. Pino Mughus. — 242. Crataegus y Nandinas. — 243. Juniperus Canaerti. — 244. Hortensias varias. — 245. Grupo de arbustos de flor. — 246. Grupo de Aralias. — 247. Cephalotaxus Fortunei (con diversos helechos). — 248. Grupo de arbustos: Cerasus, Symphoricarpos. — 249. Pittosporum F. variegata. — 250. Cryptomeria Japonica. — 251. Juniperus Canaerti. — 252. Cupressus. — 253. Juniperus Virginiana. — 254. Cupressus Lambertiana aurea compacta. — 255. Arizonica glauca. — 256. Cryptomeria Elegans. — 257. Cupressus horizontalis. — 258. Ginkgo Biloba. — 259. Juniperus Japonica. — 260. Thuja Columnaris. — 261. Thuja Lobbii aurea. — 262. Thuja Occidentalis compacta aurea. — 263. Cupressus Lusitanica glauca. — 264. Cedro Atlántica aurea rastrero. — 265. Prunus Pisardi. — 266. Thuja filifera aurea. — 267. Cupressus Lambertiana aurea. — 268. Cupressus Lambertiana común. — 269. Eucaliptus cinerea. — 270. Cipreses. — 271. Acer Negundo follis variegata alba. — 272. Cupressus pyramidalis. — 273. Thuyopsis Borealis aureo. — 274. Pittosporum Nigricans variegata alba. — 275. Betula pendula. — 276. Pseudotsuga Douglasi. — 277. Pérgola de cipreses y enredaderas. — 278. Picea Polita. — 279. Acer Japonicum atropurpureum. — 280. Pino Ponderosa. — 281. Pino sylvestris. — 282. Cupressus Lawsoniana Wester aurea. — 283. Acer Virginicum Fulgens. — 284. Pino Mughus. — 285. Acer Japonica atropurpureum. — 286. Acer Pelmatum versicolor. — 287. Cedro Atlántica aurea. — 288. Cedro Atlántica glauca pendula. — 289. Retinospora plumosa aurea. — 290. Cupressus Wester. — 291. Cupressus Potensii. — 292. Juniperus Virginiana Kosteri. — 293. Cupressus Erecta aurea. — 294. Cupressus Flescheri. — 295. Cupressus Lombardii aurea. — 296. Cedro Atlántico glauca. — 297. Pino Longifolia. — 298. Juniperus Canadiensis. — 299. Cedro Atlántica glauca. — 300. Juniperus Sabina Tamariscifolia. — 301. Picea Polita. — 302. Cupressus Lawsoniana Fraseri. — 303. Juniperus Virginiana Kosteri. — 304. Thuja Bonita. — 305. Cupressus Weissellii. — 306. Picea glauca. — 307. Cedro Atlántica glauca. — 308. Juniperus Sinensis erecta. — 309. Juniperus Phachyphlea Elegans. — 310. Juniperus Sinensis. — 311. Juni-



perus Sabina común. — 312. Acer Dassy Rubrifolia. — 313. Arizónica glauca. — 314. Cupressus Triumph de Boskoop. — 315. Cupressus pyramidalis columnato. — 316. Pino palustris. — 317. Lambertiana Semper aurea horizontalis. — 318. Cedro Deodara aureo. — 219. Cedro Atlántica aurea. — 320. Cedro Atlántica glauca pendula. — 321. Juniperus rastrero. — 322. Thuypopsis Borealis compacto. — 323. Eucalipto cinerea, Leucoxylo, etc. — 324. Thuya gigantea aurea. — 325. Biloba y 2 Raphiolepis. — 326. Magnolia purpurea. — 327. Serie de cipreses y arbustos. — 328. Lambertiana aurea pubescens. — 329. Pino rígida. — 330. Limón sutil. — 331. Juniperus Arizónica. — 332. Thuya filifera aurea. — 333. Cotoneaster de pie alto pendula. — 334. Thuya gigantea aurea. — 335. Prunus. — 336. Lagerstroemia. — 337. Prunus Pissardi. — 338. Pino Ponderosa. — 339. Teucrium. — 340. Contoneaster pie alto rubra. — 341. Teucrium. — 342. Euonymus. — 343. Escallonias albas. — 344. Acer Dassy atropurpureum. — 345. Lambertiana compacta pyramidalis aurea. — 346. Lonicera nitida. — 347. Chamacerazus. — 348. Cedro Atlántica aurea. — 349. Cedro Deodara glauca. — 350. Ciprés columnaris. — 351. Retinospora Decussata. — 352. Juniperus Sinensis aurea. — 353. Retinospora plumosa aurea. — 354. Cedro robusta. — 355. Thuya gigantea aurea. — 356. Liriodendron, Camelias y Cupressus Stenaitii. — 357. Queria Japónica. — 358. Cryptomeria Japónica. — 359. Thuya gigantea. — 360. Juniperus Virginiano común. — 361. Juniperus Japónica alba. — 362. Cephalotaxus. — 363. Thuya Lob-bii. — 364. Thuya filifera. — 365. Thuya Elegans. — 366. Thuya Elegans aurea. — 367. Cupressus Alumii Fraseri. — 368. Acer Japonicum Polymorphus. — 369. Juniperus Virginiano Kosteri. — 370. Cupressus Wester. — 371. Arbustos: Nandinas, Chamacerazus, Berberis Wilsonae y atropurpurea. — 372. Cortina de Cipreses nigricans y Thuyas. — 373. Cephalotaxus. — 374. Acacia Baileyana. — 375. Thuya Occidentalis compacta gigantea. — 376. Cupressus Lawsoniana pigmea. — 377. Cupressus Arizónica. — 378. Cupressus Pulverulenta. — 379. Cryptomeria Elegans sempervivens. — 380. Cupressus Lambertiana aurea. — 381. Palo Borracho. — 382. Bananero. — 383. Cocoloba. — 384. Cedro Deodara glauca. — 385. Araucaria Imbricata. — 386. Araucaria Brasilensis. — 387. Araucaria Bidwillii. — 388. Palmera. — 389. Conjunto formado por: Ficus Elástica, Ibacay, Religiosa, Tritoma, Coco de gran tamaño, Chamaerops, Coco Weddelliana, Cycas Kentia, Phoenix Roebelini, Araucarias, Marantas, Rhododendron, Pandanus, Fittonia, Dracaenas disciplinadas y comunes, Pitas, Yucas en sus diversas variedades, Agabe, Aloe, Echeveria, Crassulas Kallanchoes y toda clase de plantas suculentas y carnosas.



A DETALLE DE LA DISPOSICION DE LOS CONIFEROS EN LA ZONA COMPRENDA ENTRE LAS DOS CASCADAS COLOCADOS EN SUAVE PENDIENTE Y ESCALONADOS POR RAZONES DE CRECIMIENTO Y DECORACION



1. Juniperus Sinensis v. Sergentii. — 2. Juniperus Sabina. — 3. Cupressus Pyramidalis. — 4. Juniperus Sabina Tamariscifolia. — 5. Juniperus Sinensis Argentea. — 6. Cedro Atlántica aurea. — 7. Juniperus Phitzeriana. — 8. Juniperus Kosteriana. — 9. Juniperus Tripartita. — 10. Juniperus Argentea variegata. — 11. Callithris Quadri-valvis. — 12. Juniperus Sinensis variegata aurea. — 13. Picea Pungens Glauca Kosteri. — 14. Pino Mugho f. Slavini. — 15. Juniperus Horizontalis. — 16. Cupressus Lombarddi aurea. — 17. Fagus Selvática pendula. — 18. Pino Mughus compacta. — 19. Cedro Atlántica aurea. — 20. Juniperus Phachyphlea Elegans. — 21. Retinospora Obtusa nana Gracilis. — 22. Taxus pyramidalis. — 23. Cupressus Lawsoniana Erecta aurea. — 24. Thuya Ellwageriana aurea. — 25. Cupressus Westermani. — 26. Libocedro Chilensis. — 27. Cryptomeria Nana Compacta. — 28. Mirtus. — 29. Pino Ponderosa. — 30. Picea Excelsa. — 31. Retinospora Obtusa Nana aurea. — 32. Juniperus Prostrata. — 33. Cupressus Aurea Erecta. — 34. Juniperus Japónica Aurea. — 35. Juniperus Phachyphlea Elegans. — 36. Retinospora Obtusa Aurea Crispisii. — 37. Picea Kosteriana Glauca. — 38. Cedro Deodara Pendula. — 39. Thuya Ellwageriana Aurea. — 40. Picea Pinsapo Glauca. — 41. Abies Concolor. — 42. Picea Pungens Glauca Seedling. — 43. Juniperus Sabina Tamariscifolia. — 44. Juniperus horizontal glauco. — 45. Picea Excelsa Glauca. — 46. Acer Japónica Rubrum. — 47. Fagus Selvática F. Variegata. — 48. Cornus F. Variegatus. — 49. Acer Pelmatum Rubrum. — 50. Juniperus Horizontalis variedad alpina. — 51. Retinospora Tetragona aurea. — 52. Acer Japónica Semper Rubrum. — 53. Juniperus Prostrata. — 54. Retinospora Filifera Aurea. — 55. Juniperu rastrero. — 56. Thuya Ellwageriana. — 57. Juniperus Japónica aurea. — 58. Retinospora Obtusa Nana. — 59. Juniperus Japónica Aurea. — 60. Pseudotsuga Canadensis Pendula. — 61. Cupressus Alba Variegata Lambertii.

(Continuación de la pág. 373)

Toda la composición y colorido de este parque se ha conseguido exclusivamente por coníferas y algunas forestales (acer) especialmente para dar escala y obtener la diferenciación de planos. El coniferatum como lo acusa el plano correspondiente, está formado por dos alpinum, uno a la derecha y el otro a la izquierda cuyos céspedes se han aprovechado para construir dos putting-green, unidos por cadenas de coníferos con dos bandejas intermedias, una de coníferos de zonas frías y otra de tropicales.

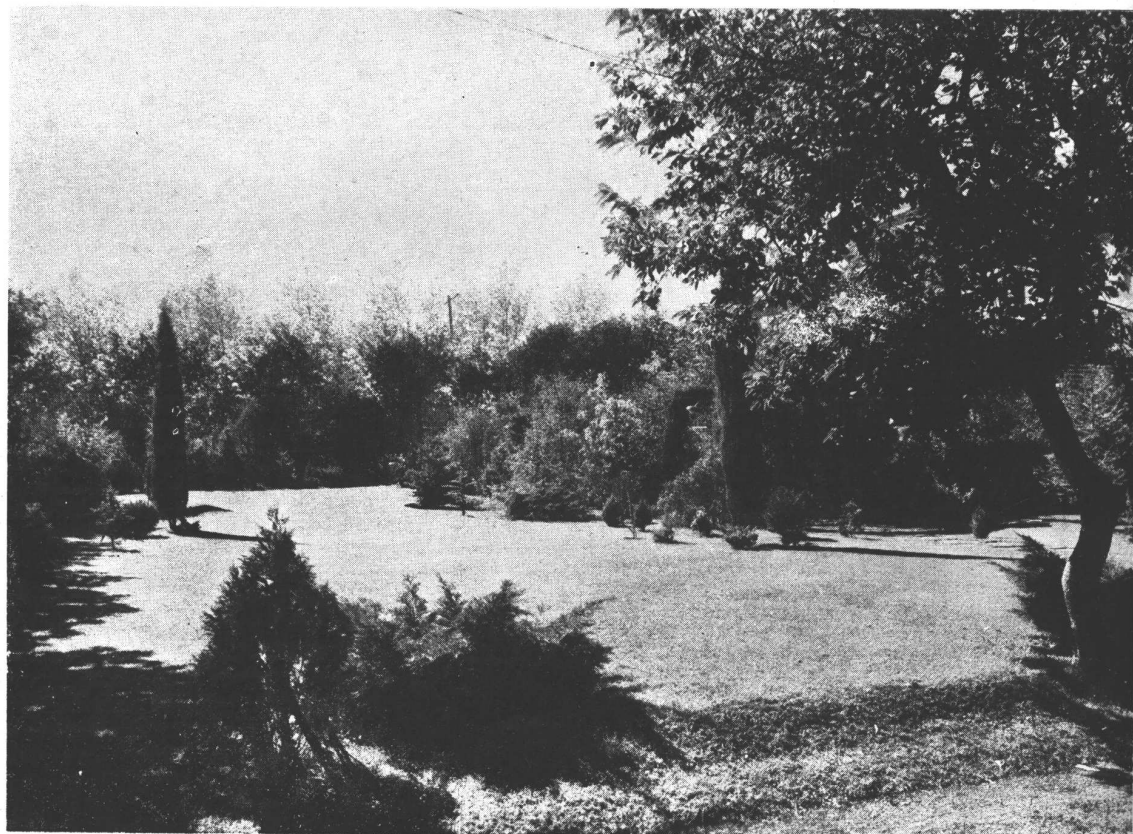
En las tres fotografías de la izquierda se ve el jardín que rodea a la sala de estar de la casa. Los revestimientos de madera de la misma, provienen del talado del viejo parque, que se hizo para conseguir el lawn central y poder construir el nuevo parque.



Vista general desde el centro del "coniferatum", hacia el lado del lago, donde se ve el aprovechamiento del claro necesario para la vida de las plantas y su composición decorativa correspondiente, que ha sido utilizado para ubicar un "putting green".



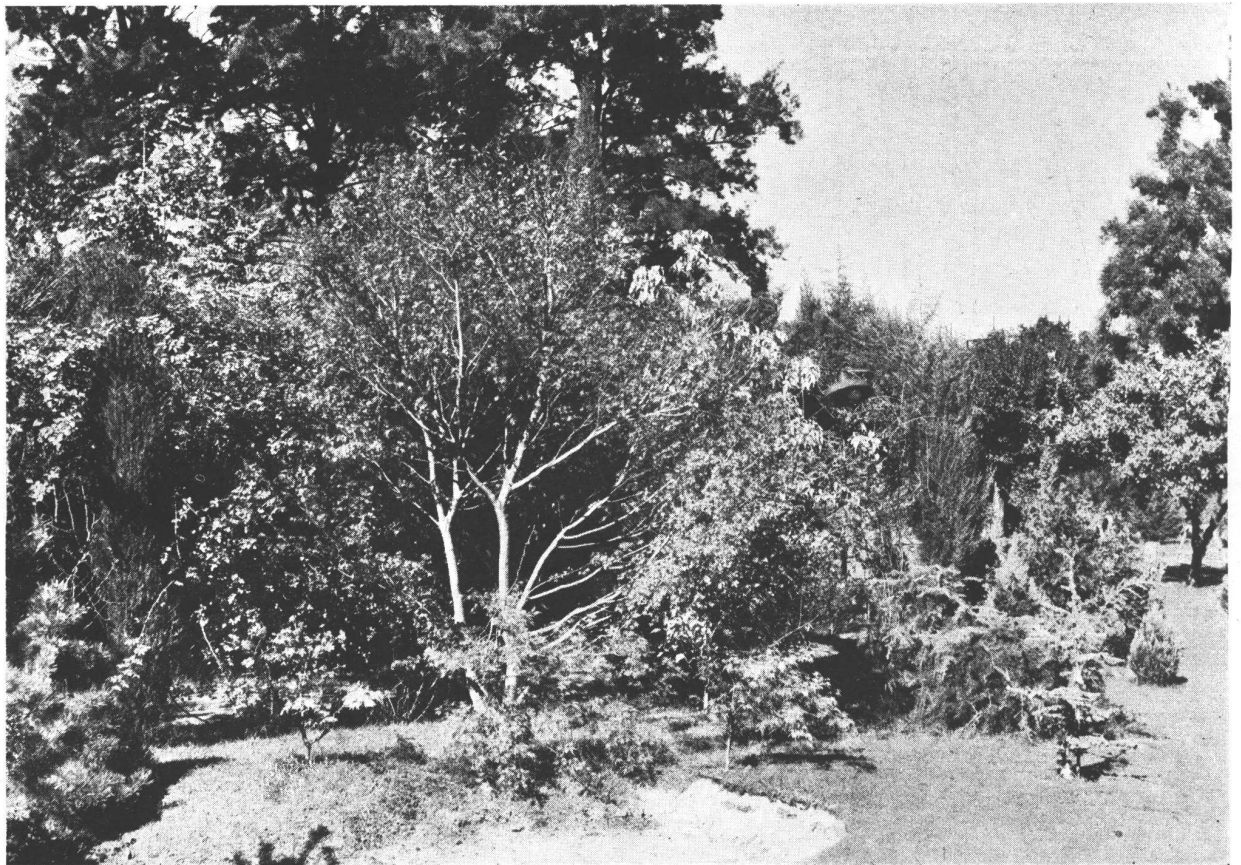
Avenida de añosos plátanos que, conjuntamente con el *Ligustrum California*, permiten la obtención del microclima necesario para cada familia de plantas. Contra el cerco se hallan colocados toda clase de arbustos de sombra como ser: *Aucubas*, *Aralias*, *Hortensias*. El césped se obtiene en base a *Poas* y *Cynosurus Cristatus*.



Vista general del costado derecho, cuyo claro ha sido aprovechado para ubicar un approaching green.



Esta fotografía muestra el aprovechamiento del lawn dejado por la composición general para un putting green, cuyo turf se ha obtenido con una mezcla de coos county bent, colonial bent y triple A bent que proporcionan una superficie lisa para el juego y lo suficientemente fuerte para soportar el pisoteo. Los artefactos en forma de hongo permiten el juego nocturno. Al fondo se aprecia el alpinum con el lago en todo su desarrollo.



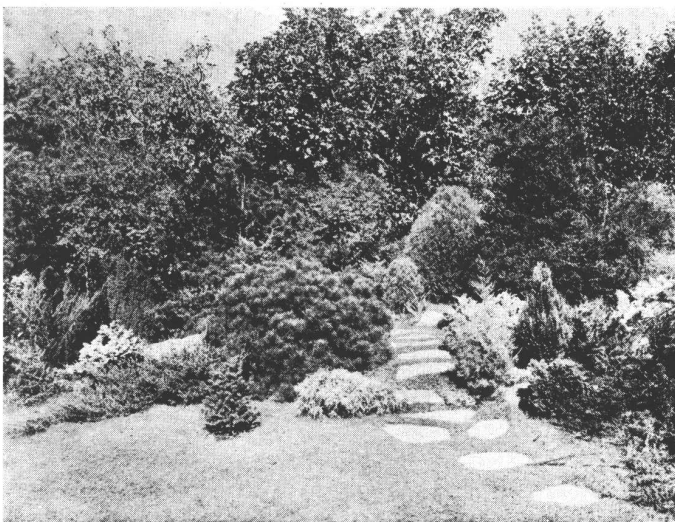
Rincón de los Acer. Sobre un costado del bunker se halla una serie completa de Acer decorativos con sus extrañas ramificaciones y sus hojas polimorfas de las más extrañas tonalidades, desde el verde más claro hasta el rojo sangre más intenso, pasando por toda la gama de colores y formas.



Vista posterior del alpinum tomado desde la copa de un añoso árbol. Nótese en el centro, la transparencia de un *Acer Virginicum Atropurpureum*. Las hojas de este árbol nacen de un color verde claro para llegar a un color rojo sangre poco antes de comenzar la caída.

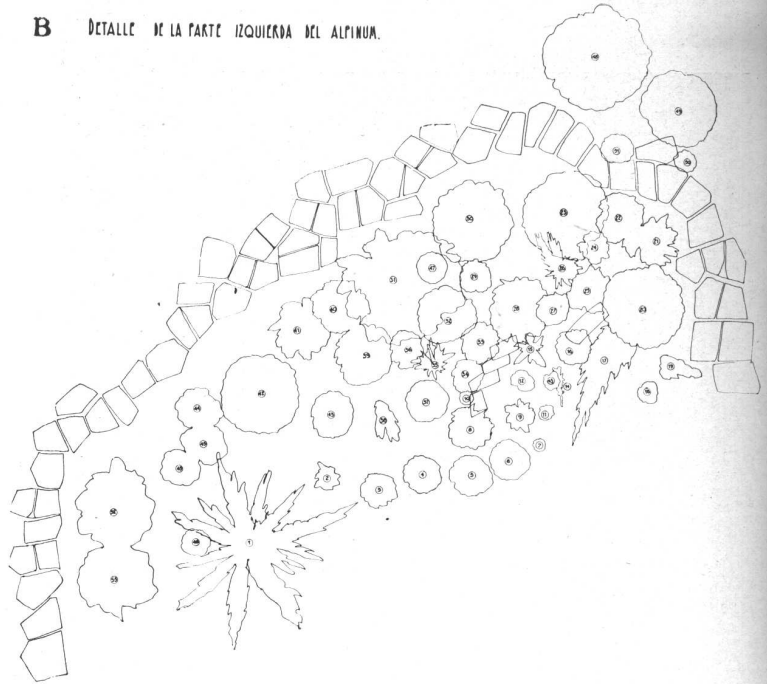


Vista del fondo del lago y nacimiento de la parte central del alpinum.



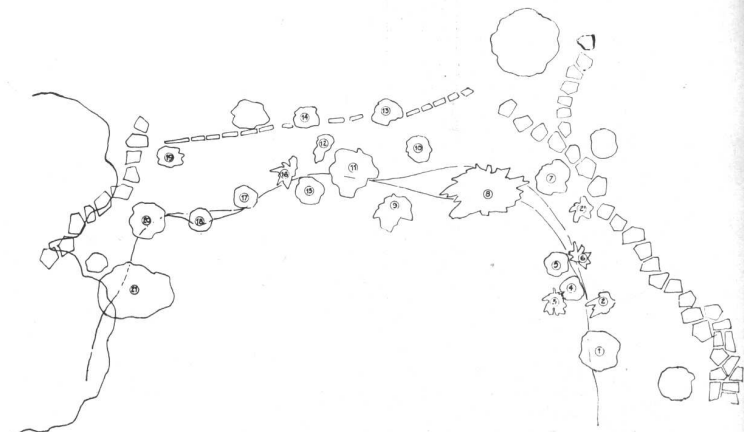
Camino central que atraviesa el alpinum en toda su longitud.

B DETALLE DE LA PARTE IZQUIERDA DEL ALPINUM.



1. Cedro Deodara Aureo. — 2. Berberis Atropurpurea. — 3. Pino Excelsa. — 4. Pino Mugho. — 5. Picea Pungens. — 6. Picea Excelsa. — 7. Thuya Ellwageriana. — 8. Juniperus Sinensis Aureo. — 9. Juniperus Aurea Variegata. — 10. Taxus Pyramidalis Aureo. — 11. Retinospora Tetragona Aurea. — 12. Cupressus Alba Spicca. — 13. Picea Excelsa Aurea. — 14. Juniperus Horizontalis Aureo. — 15. Juniperus Kosteriana. — 16. Retinospora Obtusa Aurea Crispisii. — 17. Juniperus Prostrata. — 18. Picea Engelmani Compacta. — 19. Retinospora Filifera Aurea. — 20. Pino Mugho. — 21. Retinospora Obtusa Gracilis. — 22. Mirtus. — 23. Pinus Austriaca Nigra. — 24. Cedro Atlántica Semper aurea. — 25. Pino Austriaca. — 26. Pino Mugho. — 27. Juniperus Hibernica. — 28. Acer Japonicum Purpureum. — 29. Pino Austriaca Nigra. — 30. Thuya Occidentalis Compacta Aurea. — 31. Acacia Bayleiana. — 32. Pino Austriaca Nigra. — 33. Cupressus Variegata Aurea. — 34. Pino Mugho. — 35. Chamazerasus Nítida. — 36. Pino Austriaca Nigra. — 37. Pino Austriaca Nigra. — 38. Sciadopitys. — 39. Cupressus Lawsoniana Fleischeri. — 40. Acer Virginicum Tripartitum. — 41. Acer Virginicum Vieri Laciniata. — 42. Thuya Gigantea. — 43. Pino Cembra. — 44. Prunus Pissardi. — 45. Acacia Podalyriaefolia. — 46. Acacia Podalyriaefolia. — 47. Thuya Globosa Nana. — 48. Acer Virginicum Purpureum. — 49. Thuya Occidentalis Compacta. — 50. Retinospora Filifera Variegata Aurea.

C DETALLE DEL FONDO DEL GREEN.



1. Picea Polita. — 2. Pseutsuga Douglasi. — 3. Betula Alba Pendula. — 4. Taxus Pyramidalis. — 5. Taxus Baccata Aurea. — 6. Acer Pelmatum Versicolor. — 7. Pittosoprum Nigricans Variegata Alba. — 8. Juniperus Tripartita. — 9. Juniperus Sabina Tamariscifolia. — 10. Thuya Columnaris. — 11. Tsuga Canadiensis. — 12. Fagus Selvática. — 13. Betula Sanguinea. — 14. Betula Lasiniata. — 15. Cupressus Lawsoniana Erecta Aurea. — 16. Libocedro Chilensis. — 17. Acer Pelmatum Japonicum. — 18. Fagus Selvática. — 19. Taxodium Distichum. — 20. Juniperus Virginicum Canaarti. — 21. Nandina Doméstica. Berberis Atropurpurea. Grataegus Pyracantha Aurantiaca, etcétera.



Vista frontal del alpinum con sus múltiples ninfeas en primer plano y en segundo una densa cantidad de coníferas, desde las más rastreras como el *Juniperus Sinensis* variedad *Horizontalis*, hasta las gigantes, como la *Sequoia Gigantea*.

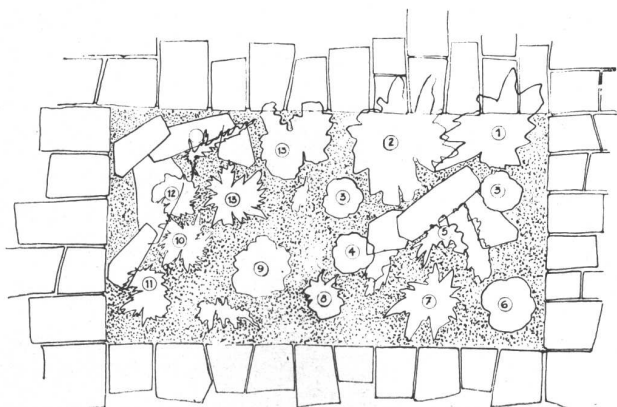


Dentro del límite de las cascadas aparecen motivos como el de estas vistas constituidos por coníferas con tratamiento especial de sus raíces y subsuelo para conseguir un lentísimo desarrollo.



Detalle del surgente de agua que sale por las fisuras de la piedra, para formar un lago a alto nivel, que a su vez da nacimiento a las dos cascadas que abrazan parte del alpinum y dan nacimiento al lago al nivel general.

BANDEJA DE CONIFERAS. 191.



1. *Taxus Baccata Cuspidata*. — 2. *Cryptomeria Lobbii Compacta*. — 3. *Taxus Pyramidalis*. — 4. *Taxus Pyramidalis aureo*. — 5. *Retinospora Obtusa Nana Gracilis*. — 6. *Taxus Pyramidalis Glauca*. — 7. *Juniperus Virginiana Glauca*. — 8. *Picea Excelsa Aurea*. — 9. *Azalea Japónica Glauca*. — 10. *Azalea Japónica Rosea*. — 11. *Pino Sabiniana*. — 12. *Cedrus Atlántica Aurea*. — 13. *Picea Excelsa Pendula Aurea*. — 14. *Aucubas Japónica*. La carpeta se halla cubierta de *Cedum Aurea* y *Cedum Glauca* para contrastar con los coníferos glaucos y aureos correspondientes. Encuéntranse también algunas plantas suculentas y *Mesembryanthemum Vidaceum* y *Emarginatum*.



En esta vista se aprecian, en primer plano un pino *Montana Mughus*, una *Picea Engelmani*, una *Picea Excelsa Aurea*, un *Juniperus Spicata aurea*, un *Cupressus Albo Spica*, un *Juniperus Virginiana Kosteri*, etc. A efecto de dar escala y movimiento en los planos, se hallan ubicados a la izquierda: un *Acer Virginicum Atropurpureum*, una *Bétula alba*.



Un detalle del rincón tropical.



Otro aspecto del rincón tropical.

LA FABRICA DE CEMENTO MAS MODERNA DEL MUNDO

El día 9 de Julio de 1943, el Sr. Blaine S. Smith, Presidente de la Universal Atlas Cement Company, subsidiaria de la United States Steel Corporation, anunció el comienzo de las operaciones de la nueva fábrica en Northampton, Pennsylvania.

Se dice que la nueva fábrica es la más hermosa y moderna del mundo. En ella pueden fabricarse todos los tipos de cemento, incluso el Cemento blanco. Ella genera su propia energía por medio de la utilización del calor de los hornos, que pone en actividad turbo-generadores a vapor.

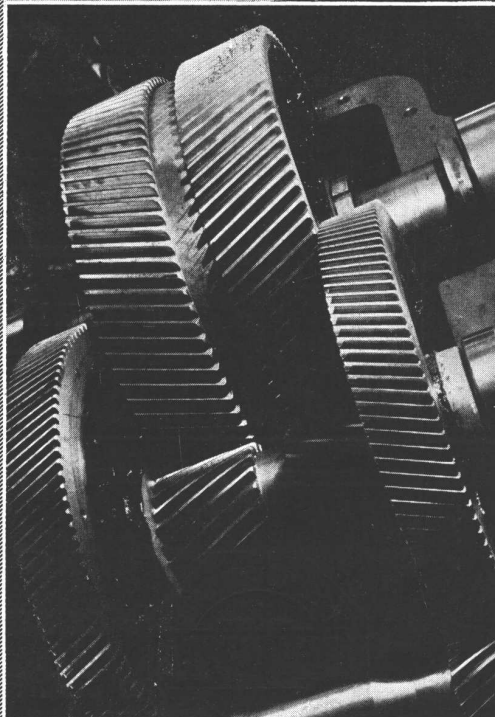
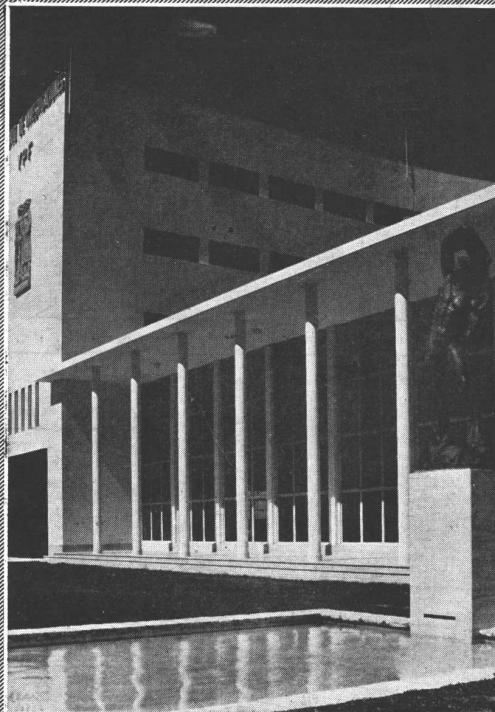
La nueva fábrica utiliza también el sistema de flote, que proporciona materias primas por sustracción más bien que por adición.

A fin de llevar ésto a cabo, al construir la nueva fábrica fué necesario usar el procedimiento húmedo en contraste con el procedimiento seco que se empleó en la fábrica antigua.

Northampton, de donde se embarcaron 8.000.000 de barricas de Cemento Atlas para el Canal de Panamá, es histórica en los anales del cemento. La nueva fábrica es la quinta que se erige en los mismos terrenos, y cada una ha sido en su tiempo un modelo de los últimos adelantos de la manufactura del cemento. Las fábricas de la Universal Atlas en Northampton están identificadas con el origen de algunas de las etapas más importantes en la fabricación del cemento portland que ahora se emplea en la industria, incluso el primer horno giratorio de América, la introducción del carbón pulverizado y el descubrimiento de la influencia retardadora del yeso en el tiempo de fragüe del cemento.

También allí, la Compañía fabricó uno de los primeros cementos blancos y dió origen a la producción Americana de cemento calcio-aluminoso. La nueva fábrica fué planeada por el departamento de ingeniería de la Compañía bajo la dirección del ingeniero consultivo Sr. P. C. Van Zandt y del ingeniero jefe, Sr. S. J. Robison. El Sr. M. W. Wunsch es el gerente de la fábrica. La Turner Construction Company, de New York, fué la Contratista General.

Además de la nueva fábrica en Northampton, la Universal Atlas Cement Company también posee y trabaja fábricas en Hudson, New York; Universal, Pennsylvania, Buffington, Indiana; Duluth, Minnesota; Hannibal, Missouri; Independence, Kansas; Leeds, Alabama; y Waco, Texas.



F O T O
G O M E Z

Olavébal 4779 - U. I. 51 - 3378



**CALEFON AUTOMATICO
A KEROSENE**

AGUA CALIENTE
A GAS DE KEROSENE
CON ARTEFACTOS ORBIS

ORBIS

S. A. INDUSTRIAL METALURGICA

CALLAO 53-61
Buenos Aires

U. T. 38 - Mayo
2024 - 26



COCINA CON CALDERA A KEROSENE

APARECIO

La 7.^a Edición de **EL CATALOGO ROJO**

A pesar de las dificultades creadas por la guerra resolvimos publicar, y publicamos, la 7a. edición de esta obra que, desde hace más de 10 años, viene apareciendo regularmente.

Conforme al compromiso contraído con los industriales que nos favorecen con sus especificaciones, El Catálogo Rojo se entrega gratuitamente a todos los arquitectos, ingenieros y empresas constructoras de la República.

Hemos ya distribuido los números de esta 7a. Edición, conforme al fichero que se lleva especialmente para ese fin. Pero como pueden haber ocurrido omisiones o extravíos, rogamos a todos los profesionales del país comprendidos en las categorías mencionadas, como así a las reparticiones técnicas oficiales, que no hubieran recibido el ejemplar que por derecho les corresponde, quieran reclamarlo escribiendo a

EDITORIAL CONTEMPORA

SARMIENTO 643
BUENOS AIRES



- CEMENTO PORTLAND "LOMA NEGRA"
- CEMENTO BLANCO "ACONCAGUA"
- CAL HIDRATADA MOLIDA "CACIQUE"
- AGREGADOS GRANITICOS

INDUSTRIA GRANDE
NACION PROSPERA

LOMA NEGRA S. A.
AV. ROQUE SAENZ PEÑA 636 - BUENOS AIRES



**PINTURAS
BARNICES
ESMALTES
TINTES
PASTAS
LACAS**

Sr. Arquitecto

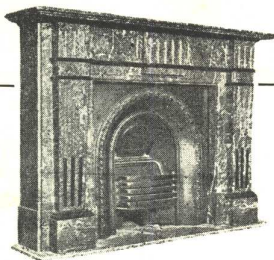
Nuestros laboratorios atenderán gustosamente consultas sobre cualquier clase de pintura

Fabricamos un tipo de pintura para cada uso

APELES S. A.

CRESPO 2759

U. T. 61-0071



**CASA ESPECIALIZADA EN REVESTI,
MIENTOS DE MARMOL PARA ESTUFAS**

JOSE A. LOPEZ
MARMOLES EN GENERAL

Concepción Arenal 4056 - U. T. 54-1103



**PROTEJA
SU TECHO
PINTANDOLO
CON**

GRAFISOL

PRESERVA Y EMBELLECE
Solicite folletos con colores
Fco. J. COPPINI
CHACABUCO 82 - U. T. 33, Av. 9676

MOSAICOS

MARTIN E. QUADRI

Fundada en el año 1874

Avenida Angel Gallardo 160
(antes Chubut)

(Lindando con el P. Centenario)

U. T. 60, Caballito 0301 - 2564

Coop. Tel. 988, Oeste



Las copias de planos del edificio cine Normandie fueron confeccionadas por

**LA FOTO
ARGENTINA**

Rivadavia 751

Buenos Aires

U. T. 34, Defensa 2964 y 3572

CATTANEO

**CORTINAS DE ENROLLAR
PROYECCION A LA VENECIANA
SISTEMA AUTOMATICO**

"8 en 1"

**PERSIANAS INTERIORES
PLEGADIZAS**

**"V AMERICANA
ENTILUX"**

Exposición y Ventas

GAONA 1422 - U. T. 59-1655

FABRICAMOS

Arañas, Faroles
Aplicques - Morillos
Herrajes - Rejas
Consolas, etc.

Se efectúan trabajos sobre cualquier dibujo.



HERRERIA ARTISTICA FORJADA

LUIS PEDROLI

SINCLAIR 3151

U. T. 71 - 1783

Premiada en varias Exposiciones

**CORREOS
NEUMATICOS**



Simón, Leisse y Cía.

GARAY 737

U. T. 23 - 3258

**COPIAS
DE
PLANOS**



IMPORTACION DE PAPELES Y TELAS
Artículos para dibujos en general

DESALVO Hnos.

Sucesores de S. Casagrande

B. de Irigoyen 276 Ferro Prusiato -
U. T. 37, Riv. 0231 Galato y Sepia
U. T. 38, Mayo 4647

**PINTURERIA y
PAPELERIA DEL NORTE**

Variado surtido de papeles pintados. Las últimas novedades

en **TEKKO y SALUBRA**

Vicente Blagini y Hnos.

Paraguay 1126
U. T. 41, Plaza 2425
Buenos Aires

Empresa General de Pintura

de

Juan Carrabino

•
DECORACIONES
DE INTERIORES

Patinado
y
trabajos
de estilo

•
Hernandarias 830
U. T. 26, Garay 2475

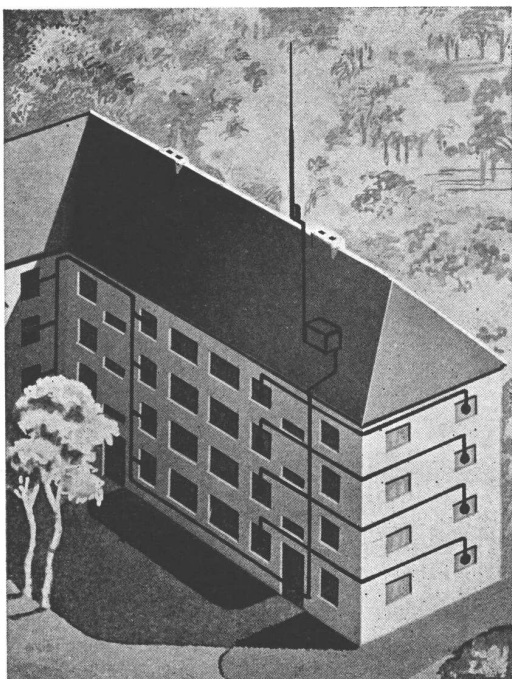


**HERRERIA
ARTISTICA
CARPINTERIA
METALICA
BRONCERIA
ARTISTICA**

Establecimientos Metalúrgicos
LUIS A. QUESTA
Potosí 3736/44 - U. T. 62, Mitre 2852

GUIA PROFESIONAL

CALEFACCION	CONSTRUCTORES	ELECTRICIDAD	LADRILLOS
<p>D. Fortunato & Cía. INSTALACIONES DE CALEFACCION En todos los Sistemas y Anexos Instalaciones de quemar petróleo FREYRE 3565 - U. T. 70 - 5024 BUENOS AIRES</p>	<p>Luis V. Migone ING. CIVIL EMPRESA CONSTRUCTORA Arenales 2428 U. T. 44-9119</p>	<p>José Rusconi Fabricante de Artefactos Eléctricos GUARDIA VIEJA 4438 U. T. 54, Darwin 5535 - Bs. Aires</p>	<p>SUCESION DE FRANCISCO CTIBOR FABRICA DE LADRILLOS En Ringuet F. C. S. - U. T. 890, La Plata Escritorio: Avda. de Mayo 878 U. T. 34, Defensa 8580 LADRILLOS MACIZOS F. C. aprobados por la Dirección de las O. S. de la Nación HUECOS PATENTADOS para entrepisos, azoteas, chimeneas, bebederos, etc.</p>
<p>CALEFONES</p>	<p>EMPRESA DE CONSTRUCCIONES "OETTEL" SARMIENTO 4468 U. T. 79, Gómez 6153</p>	<p>Casa "ANTON" OBRAS DE ELECTRICIDAD EN GENERAL AVENIDA MITRE 328 - U. T. 22-9386 AVELLANEDA</p>	<p>MARMOLERIA</p>
<p>HURI SUPERCALFONES Y COCINAS A GAS Seguros - Sólidos - Económicos Exposición y Ventas: SARMIENTO 2745 U. T. 47, Cuyo 4353</p>	<p>Ing. E. y E. Maurette EMPRESA CONSTRUCTORA C. Pellegrini 1263 - U. T. 44-1001</p>	<p>ESCULTORES</p>	<p>MARMOLES Erminio Celsi & Cía. R. de Janeiro 631 esq. Díaz Vélez U. T. 60, Caballito 1840 Buenos Aires</p>
<p>CARPINTERIA Y HERRERIA</p>	<p>Arq. Juan F. Lazzatti EMPRESA CONSTRUCTORA CARPINTERIA MECANICA Famatina 3399 U. T. 61-0763 Adrogué F. C. S. U. T. 107</p>	<p>Alejandro Paladini ESTUFAS, ESCULTURAS Y FRENTES Morón 2655, U. T. 63-8552</p>	<p>MOSAICOS</p>
<p>Carpintería Mecánica DE César Stringa e Hijos CAMARONES 2840-44 U. T. 59, Paternal 3258</p>	<p>Luis Camporino e Hijo EMPRESA CONSTRUCTORA Av. R. Sáenz Peña 547 U. T. 33, Avda. 7181</p>	<p>FUNDICION Y BRONCERIA ARTISTICA</p>	<p>MOSAICOS REVESTIMIENTOS Y ESCALERAS Victorio Moltrasio Exposición y venta Federico Lacroze 3335 U. T. 54, Darwin 1868</p>
<p>Carpintería Artística de Obras D'ALVIA Hnos. Instalaciones, Decoraciones y Per- sianas de enrollar, Especialidad en Trabajos Artísticos 1455 Guevara 1459 - U. T. 54, Darwin 0392 Altura Triunvirato al 3000 Bs. Aires</p>	<p>DECORADORES</p>	<p>S. GIROLA FUNDICION ESCULTURAS BRONCERIAS ARTISTICAS</p>	<p>VITRAUX</p>
<p>Miguel Quatraro Carpintería Ebanistería INSTALACIONES, DECORACIONES, MUEBLES Avda. TRES CRUCES 4048-52 U. T. 50, Devoto 3969 - B. Aires</p>	<p>Angel di Baja Decoración de interiores Tapicería Bustamante 884 U. T. 79, Gómez 4295</p>	<p>PATINAS - COLORACIONES FABRICA DE MEDALLAS Rodr. PEÑA 280 - Buenos Aires U. T. 37 - 0434 CORRIENTES 530 - Rosario U. T. 24622</p>	<p>Casanova Hnos. Vitraux D'Art En todos los estilos AVDA. FOREST 731-33 U. T. 54, Darwin 8050</p>



Instalaciones individuales y colectivas para hasta 5 participantes; equipos con amplificador para bloques enteros de viviendas. Recepción independiente para cada escucha. Red de distribución blindada, embutida o sobre la pared. Cómodo y disimulado "toma de radio" en la habitación.

SIEMENS
RADIO

LAS ANTENAS ANTIPARASITAS SIEMENS

— individuales o colectivas — solucionan el problema de la buena radiorrecepción.

Son tan indispensables en la vivienda moderna como el agua corriente o la electricidad.

Combaten los ruidos parásitos y surten a cualquier número de receptores de abundante energía radioeléctrica, la que se conduce canalizada a la habitación.

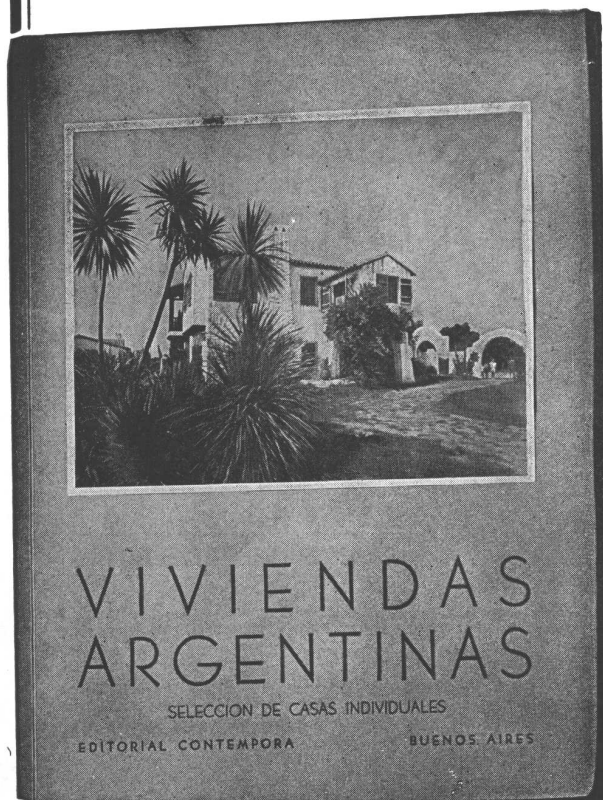
La patentada "Antena Lanza" SIEMENS penetra en una zona aérea donde son máximas las tensiones radioeléctricas y, en cambio, mínimas las electroparásitas locales. Así, capta la onda en un ambiente puro, para reexpedirla incontaminada al receptor, mediante un conductor especial.

Prospecto, asesoramiento y presupuesto a solicitud

SIEMENS - RADIO
AVDA. DE MAYO 869 - BUENOS AIRES

Buenos Aires: Santa Fe 2199; Bahía Blanca, Córdoba, Mendoza, Paraná Resistencia, Rosario, Salta, San Juan, Santa Fe, Tucumán.

"VIVIENDAS ARGENTINAS"



**UN LIBRO UTIL PARA TODO EL QUE
NECESITE CONSTRUIR SU CASA
PROPIA**

Sus páginas constituyen una compilación de las casas publicadas en su mayor parte en ediciones de "Casas y Jardines" que están agotadas. Comprende las fotografías y planos de 65 viviendas construidas en estos últimos años. También se han incluido en nitidas ilustraciones 13 mobiliajes de ambientes de distintos estilos y 8 fotografías de jardines contemporáneos.

Reunidas estas fotografías y planos en un tomo de 140 páginas de formato 23 x 30 centímetros, es un elemento de estudio y selección tan cómodo para el profesional de la construcción como para el particular que necesita mostrar, cuáles son los modelos que traducen sus gustos, al arquitecto que debe materializarlos al planear la casa.

APARECIO EL 2º TOMO

PRECIO \$.9-

ESTA EN VENTA EN TODAS LAS LIBRERIAS
También se puede pedir acompañando un giro por su importe: \$ 9.— más 50 cts. para franqueo

Editorial CONTEMPORA
SARMIENTO 643 - BUENOS AIRES

BIBLIOTECA	
F. A. D. U.	
ENTRADA	29/05/13
ORIGEN	e. 3
Sanacón	



Si Ud. tiene que
resolver...

... algún problema de amueblamiento o decoración, encontrará cómodo y útil tener a la vista los mejores ejemplos de la Argentina y del exterior. En ellos hallará muchas enseñanzas y las sugerencias que le brinda la experiencia de los más conocidos arquitectos y decoradores de diversos países. El living room y el comedor, el escritorio, el dormitorio, el "boudoir", el baño y la cocina, son algunos de los temas que Vd. encontrará abundantemente ilustrados y comentados en el libro

"La Decoración de Interiores"

que en sus 120 páginas de fino papel ilustración y formato de 0,23 x 0,305, contiene más de 200 fotografías de los mejores ejemplos de decoración realizados en los últimos años.

Precio \$ 9,50

**PÍDALO EN LAS
PRINCIPALES LIBRERIAS**

o diríjase, agregando \$ 0.50 para el franqueo a

EDITORIAL CONTEMPORA

SARMIENTO 643

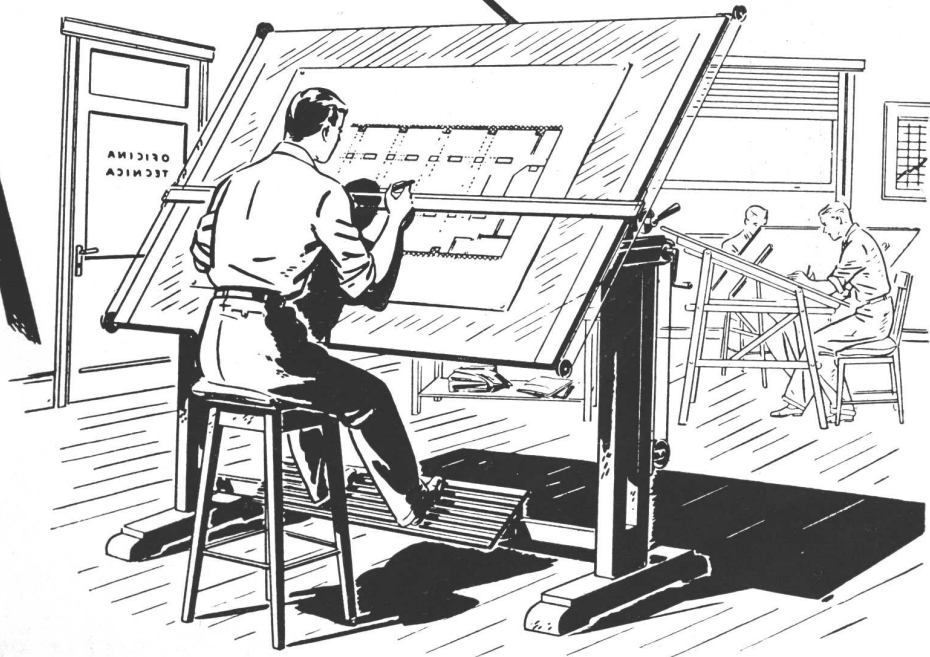
BUENOS AIRES



EL CAMINO MAS CORTO...

... para resolver segura y rápidamente sus problemas relacionados con la iluminación y demás aplicaciones de la electricidad en las obras confiadas a su pericia, Sr. Profesional, es consultar a los especialistas.

Nuestra Oficina de Asesoramiento le brinda la cooperación de su personal técnico especializado. Desde la primera oportunidad que Ud. nos presente, comprobará la conveniencia de utilizar ese servicio gratuito.



COMPAÑIA ARGENTINA DE ELECTRICIDAD S. A.

Av. Pte. R. Sáenz Peña 812
Oficina N° 112

U. T. 34, Defensa 6001
Internos 5 y 20



Correo Argentino
FRANQUEO PAGADO
TARIFA REDUCIDA
CONCESION 1089