

NUESTRA  
ARQUIT

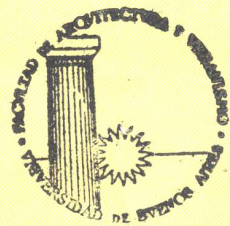
223

02/48

245



INTERIOR DE UNA CASA SOLAR EN EE. UU.



BIBLIOTECA

00700

2+

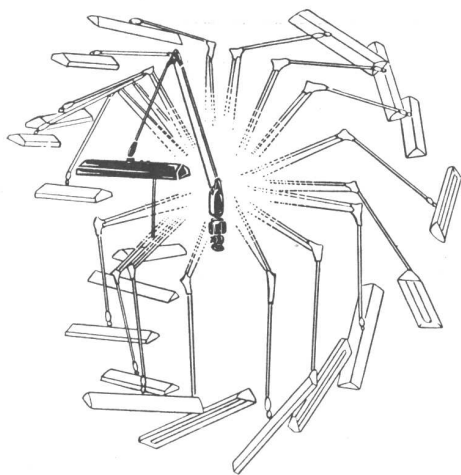
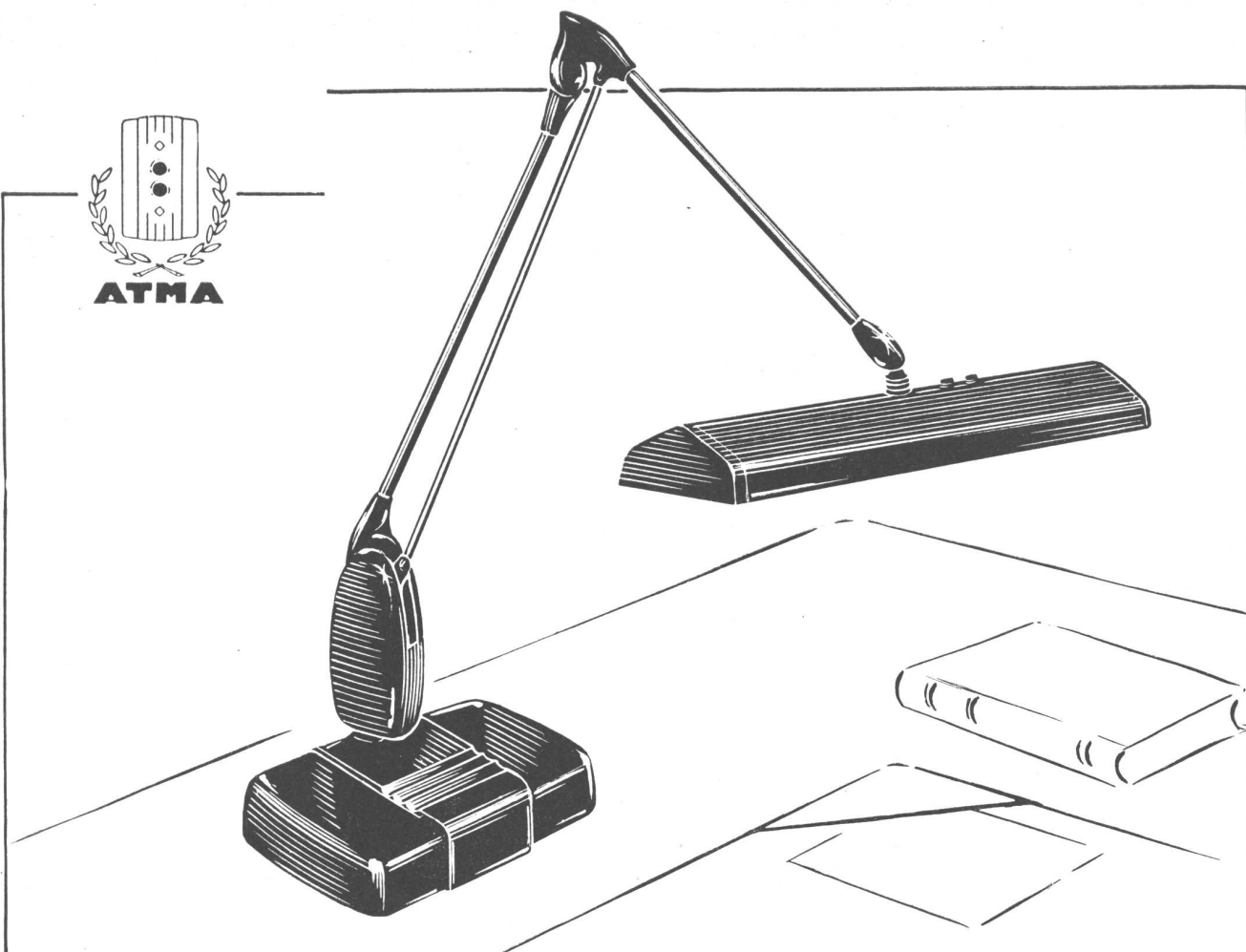
BS. AIRES. FEBRERO 1948

# NUESTRA ARQUITECTURA

Correo  
Argentino  
Casa Central

FRANQUEO PAGADO  
CONCESION N° 291

TARIFA REDUCIDA  
CONCESION N° 1089



#### MODELO CON MORSA

Para fijarla instantáneamente en mesas, tableros, máquinas, muebles, etc.

## LAMPARA FLOTANTE DAZOR

La única lámpara que se puede mover o girar en cualquier dirección, con la misma facilidad que un brazo humano. Queda siempre en la posición que se desee, sin tener que apretar tornillos ni mariposas. La luz fluorescente es fría, difusa y más económica, dando una iluminación clara y agradable, sin fatiga para la vista.

*En dos modelos: Para escritorio y para mesas de dibujo, con pantalla para uno o dos tubos fluorescentes.*

#### Adquiéralas en:

DESALVO HNOS. - B. de Irigoyen 276  
LUTZ FERRANDO Y CIA. S.A. - Florida 240  
PEUSER S. A. - San Martín 200  
PINTURERIA COLON - Avda. R. S. Peña 685

# ATMA

CALIDAD EN ELECTRICIDAD



# UN NUEVO TRIUNFO DE LOS CAÑOS DE FUNDICION CENTRIFUGADOS

INDUSTRIA



ARGENTINA

Ministerio de Guerra  
des gremiales.

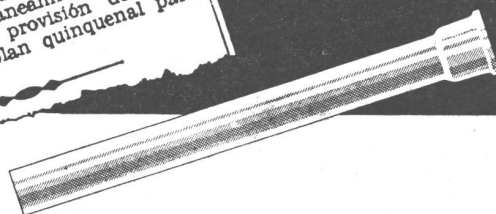
**Fueron adquiridos caños para  
obras sanitarias por valor  
de más de \$ 20.000.000**

La Administración de Obras Sanitarias de la Nación acaba de adquirir por licitación pública importantes partidas de caños de hierro fundidos y de hormigón, que incluyen piezas especiales y accesorios diversos para los mismos, por un importe que alcanza a 20.018.050 pesos.

Es la compra de mayor monto realizada en el rubro de cañerías de una sola vez por la Administración de Obras Sanitarias. El 86 por ciento de los referidos materiales será provisto por la industria nacional y el resto será de fabricación extranjera, especialmente las cañerías de grandes diámetros, que aun no se fabrican en el país.

Estos elementos serán destinados a los trabajos de saneamiento urbano, especialmente de provisión de agua, previstos en el plan quinquenal para el año en curso.

El 86% del total  
de los caños que se  
mencionan en el  
recorte reproducido,  
será suministrado  
por "TAMET"



PRODUCTOS DE FUNDICION Y ACERO DE LA MAS ALTA CALIDAD

S. A. TALLERES METALURGICOS SAN MARTIN

**TAMET** Chacabuco 132-Buenos Aires

GRAN FÁBRICA DE BALDOSAS TIPO MARSELLA - TEJAS Y LADRILLOS PRENSADOS Y HUECOS



FÁBRICA CERÁMICA  
**Alberdi S.A.**

ESCRITORIO Y ADMINISTRACIÓN  
SANTA FE 882 - ROSARIO  
U. T. 22936

EMPLEE EN SUS OBRAS  
TEJAS Y BALDOSAS  
**ALBERDI**

ORGULLO DE LA INDUSTRIA ARGENTINA

PRECIOS, MUESTRAS E INFORMES:

Administración: SANTA FE 882 - U. T. 22936 - ROSARIO  
o al Representante en Buenos Aires:

**O. GUGLIELMONI**

AVDA. DE MAYO 634 - (Piso 1º) - U. T. 34 - 2792 - 2793

EN VENTA EN TODAS LAS CASAS DEL RAMO

Premiadas con el Primer Gran Premio en la  
Exposición de la Industria Argentina 1933 - 34

## EL CIRCULO MAGICO

ESMALTES "4 HORAS" PARA EXTERIOR

PINTURAS PARA TECHOS Y TANQUES

ESMALTES SINTETICOS PARA EXTERIOR

LACAS INCOLORAS PARA MUEBLES

BARNIZ PARA EXTERIOR

BARNIZ PARA INTERIORES

PINTURAS PARA INTERIORES

PINTURAS PARA PUENTES, VERJAS, ETC.

ESMALTES PARA INTERIORES

PINTURAS PREPARADAS ECONOMICAS

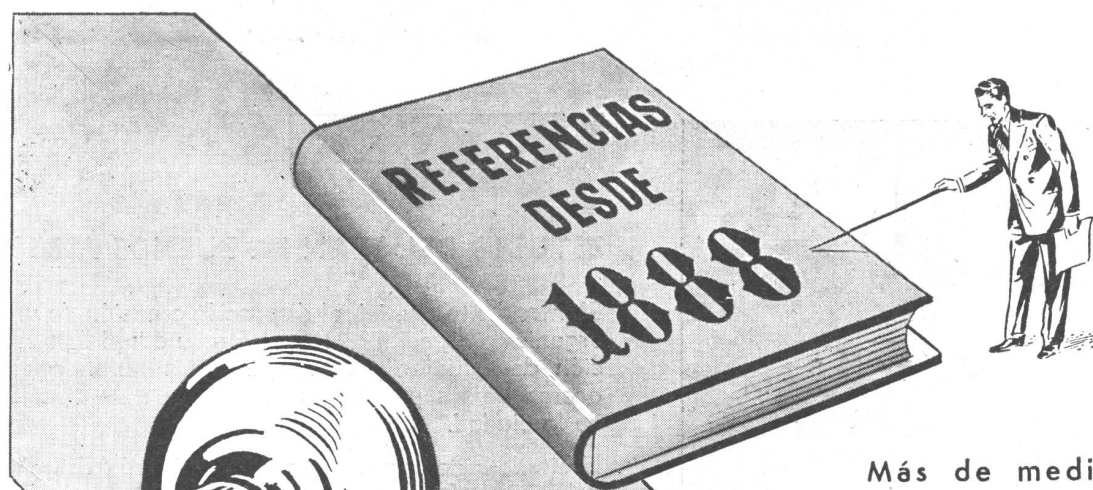
INDUSTRIA ARGENTINA

UNICOS FABRICANTES

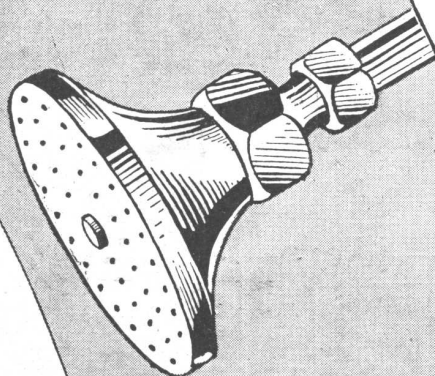
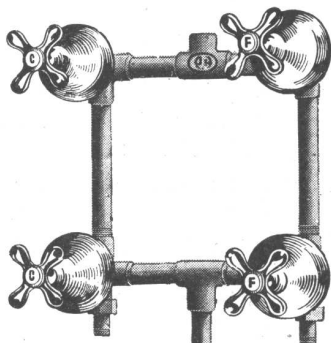
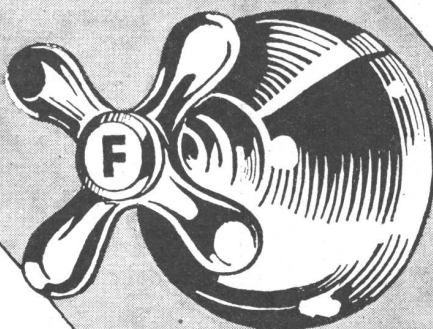
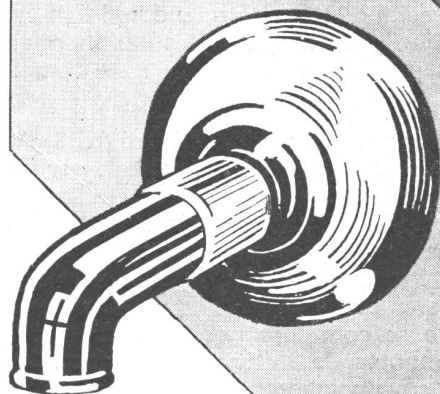
**"INQUIMAR" Soc. Anón.**

Nahuel Huapí N° 5833 T. A. 51-2898 Buenos Aires





Más de medio siglo dedicado a la industria metalúrgica nos permite ofrecer referencias de nuestra experiencia, recogida en constantes esfuerzos de superación.



SON ARTICULOS NOBLES  
INDUSTRIA ARGENTINA

VENTA EN TODAS  
LAS CASAS DEL RAMO

ESTABLECIMIENTOS  
METALURGICOS

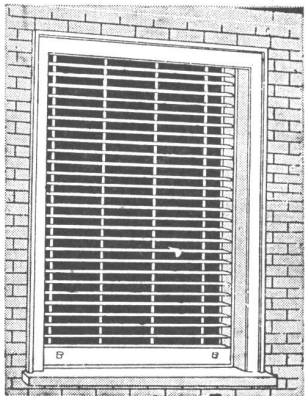
**PIAZZA H<sup>NOS</sup>.**

SOCIEDAD DE RESPON-  
SABILIDAD LIMITADA  
CAPITAL M\$N. 1.680.000.-

Administración - Venta y Talleres: ARRIOLA 154/58 (Suc. 37, Rto. 1)  
U. T. 61, 3389 y 3312 \* Exposición: BELGRANO 502 - Bs. As.

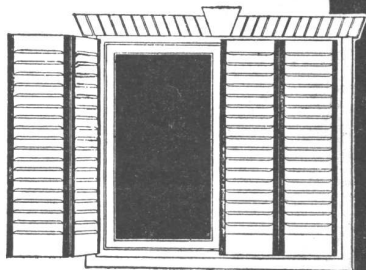
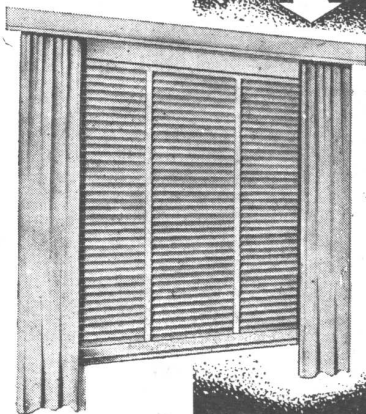
# PERSIANAS

SEALOS PUBL.



Persianas de enrollar regulables BARRIOS y cortinas de enrollar de madera.

Persianas americanas AIRFLO de madera y de acero.



Celosías mixtas y de madera dura BURDIN ZUR.

## IRIARTE HNOS. & CIA.

Av. Montes de Oca 1461 - Bs. As. - T. A. 21-0251

## NOTICIAS

### ESTUDIO DEL PLAN DE BUENOS AIRES

El intendente municipal dispuso la creación de un organismo especial que tendrá a su cargo la función de estudiar y aconsejar a las autoridades acerca de los problemas urbanos y municipales de la ciudad.

El citado organismo, que se denominará "Estudio del Plan de Buenos Aires", ha sido creado por un plazo limitado de 3 años; dependerá de la Secretaría de Obras Públicas y Urbanismo de la Municipalidad local y será dirigido por un Consejo que estará integrado por un consejero ejecutivo, cuatro consejeros permanentes, los asesores que oportunamente se considere necesario contratar y los representantes de instituciones nacionales y provinciales cuya colaboración se solicite.

Asimismo se resolvió que el actual Departamento de Urbanismo de la Dirección de Obras y Planeamiento pasará a depender del Estudio del Plan de Buenos Aires, con todo su personal, asignaciones, materiales y expedientes en trámite, previo inventario del mismo, debiendo reestructurarse sus funciones dentro de las finalidades del nuevo organismo.

#### Funciones y atribuciones—

Por la misma medida se establece que el Estudio del Plan de Buenos Aires tendrá las siguientes funciones y atribuciones:

"La preparación del expediente urbano de la ciudad de Buenos Aires; los estudios del plan de la ciudad; los proyectos de legislación tendientes a la ejecución del plan y su respectiva reglamentación, incluyendo las modificaciones del Código de la Edificación.

"Crear y organizar los diversos departamentos técnicos y administrativos del estudio.

"Proponer la contratación de los técnicos especialistas, nacionales o extranjeros, necesarios para el buen desarrollo de los estudios y trabajos del plan, los cuales tendrán categoría de asesores del consejo.

"Proyectar aquellas obras de carácter edilicio que se consideren necesarias para crear una conciencia urbanística, para dar soluciones inmediatas a problemas que así lo requieran.

"Disponer la realización de una campaña de divulgación popular de las finalidades del plan y sobre el estado de los estudios y conclusiones, mediante la utilización de la radiotelefonía, el

(Sigue en la pág. 36)



Su propiedad es inversión considerable que Ud. debe proteger contra un gran ladrón, el tiempo, que todos los días le sustrae moneditas. Si Ud. la defiende con una buena pintura, el tiempo, entonces, sólo actúa de juez para comprobar su prudencia de propietario.

APELES, la pintura viva, que cuesta como una y dura como tres, protege su casa como un estuche,

manteniéndola constantemente hermosa y con aspecto de nueva. Contra APELES nada puede la famosa acción destructora del tiempo y del uso. Las pinturas APELES le ofrecen la experiencia de 112 años de investigación y perfeccionamiento. Son pinturas que se mantienen nuevas y elásticas por años y años. A la larga resultan las más económicas. El mundo las proclama "primeras entre las pinturas finas".

## PINTURA VIVA A PRUEBA DE TIEMPO

SU PINTOR LAS CONOCE  
SU ARQUITECTO LAS RECOMIENDA  
SU FERRETERO LAS TIENE

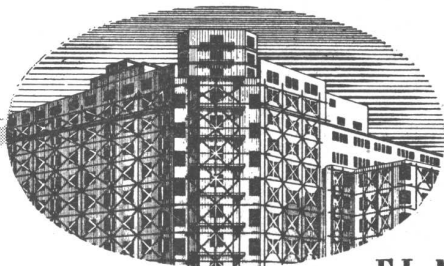


Pinturas al Agua (40 colores) - Pintura Brillante (30 colores)  
Pintura Anticorrosiva Minerva (14 colores) - Super Esmalte (30 colores)  
Esmaltes y Lacas Nitrocelulosas (40 colores) - Pinturas Marinas  
Barnices y Tintes de Lustre para Muebles y Maderas

**GRATIS**

SOLICITE EL LIBRO EN COLORES "PINTORES, PINCELES, PINTURAS" A APELES S. A., FÁBRICA DE PINTURAS, BARNICES Y COLORES - CRESPO 2759, CAPITAL FEDERAL

# AL SERVICIO DE LA CONSTRUCCION



## EL MAS CALIFICADO SURTIDO DE ESPECIALIDADES

Artefactos sanitarios en general - Mosaicos - Revestimientos graníticos y revestimientos de escaleras "Tudor" - Azulejos y mayólicas ingleses - Materiales "Eternit" de asbesto cemento - Techado asfáltico frío "Agartech" - Tablas aislantes "Treetex" - Chapas de fibra de madera satinada (Hardboard) "Tablotex" - Refrigeración centralizada "Agar" para edificios residenciales e instalaciones afines con equipos eléctricos automáticos "York" a freón - Aire acondicionado e Instalaciones frigoríficas "York" adaptables a cualquier requisito - Pistas de patinaje sobre hielo - Bombas centrífugas "Worthington" para elevación de agua corriente y aguas cloacales, extracción de aguas de pozos semisurgentes y en otros tipos para toda aplicación industrial - Radiadores y calderas "Ideal" para calefacción central, etc. - Instalaciones completas "Empire" para lavaderos de ropa y cocinas - Ascensores eléctricos - Instalaciones de alarma automática contra incendio sistema "Vigilarm" - Etc.

*Solicite sin compromiso anteproyectos  
y asesoramiento técnico a:*

**AGAR. CROSS & CO**  
Ltd

Bs. AIRES - ROSARIO - B. BLANCA - TUCUMAN - MENDOZA

# PARA LA INDUSTRIA

MOTORES ELECTRICOS

TABLEROS DE DISTRIBUCION DE ALTA Y BAJA TENSION

INTERRUPTORES AUTOMATICOS DE PROTECCION

TABLEROS BLINDADOS

ELECTROBOMBAS CENTRIFUGAS, PARA TODA CLASE DE LIQUIDOS, CAUDALES Y ALTURAS

EXTRACTORES DE AIRE INDUSTRIALES

VENTILADORES CENTRIFUGOS DE ALTA Y BAJA PRESION

MATERIAL DE INSTALACIONES

CABLES AISLADOS DE ALTA Y BAJA TENSION

CAÑOS GALVANIZADOS Y NEGROS EN GENERAL

TUBOS LISOS

HIERROS EN GENERAL

CHAPAS Y ALAMBRES

POLVORA INDUSTRIAL

FULMINANTES, MECHAS

GELINITA

☆☆☆

# CAEBA

BELGRANO 1000

Bs. AIRES

SUCURSALES

ROSARIO - MENDOZA - TUCUMAN

SALTA - CORDOBA

LOCAL PROVISORIO

MORENO 846





BIBLIOTECA

# UNA PINCELADA QUE LO DICE TODO

Los propietarios y profesionales que desean efectuar trabajos de categoría, eligen siempre las pinturas SHERWIN - WILLIAMS, seguros de obtener excelentes resultados. Por su extraordinaria calidad, cada pincelada de las pinturas SHERWIN-WILLIAMS dice elocuentemente de su calidad, duración, protección, belleza y economía.



PINTURAS  
**SHERWIN-  
WILLIAMS**

Productos de  
**SHERWIN WILLIAMS ARGENTINA S.A.**  
Buenos Aires - Rosario

PINTURAS • ESMALTES • LACAS • BARNICES



**BALTASAR F. GOMEZ** URUGUAY 145  
T. A. 37-7458

EL CLIMA PERFECTO PARA SU BIENESTAR Y CONFORT

## NOTICIAS

### ESTUDIO DEL PLAN DE BUENOS AIRES

(Viene de la pág. 32)

cinematógrafo, publicaciones, exposiciones y otros medios.

"Asesorar sobre las ubicaciones y normas generales referentes a todas las obras públicas que encaren las diversas dependencias municipales.

"Proyectar los acuerdos con el gobierno de la provincia de Buenos Aires y las municipalidades que se considere conveniente incluir en los estudios, tendientes a la confección del Plan del Gran Buenos Aires.

"Elevar anualmente a la superioridad por intermedio del consejero ejecutivo un informe del trabajo realizado."

En los fundamentos de la medida se expresa que la vieja aspiración de dotar a la ciudad de Buenos Aires de un plan que regule su vida y su crecimiento, se ha hecho sentir de manera más apremiante en los últimos años, en que distintos factores de orden económico y social han acentuado los graves

problemas que la vida urbana plantea. Se han centralizado en esta capital —añádese— y sus alrededores, las más importantes actividades del país. industriales, comerciales, financieras, portuarias y de la administración nacional; centralización que, unida al crecimiento rápido y desordenado de aquellas actividades, han atraído a la ciudad grandes masas de población a expensas del campo, y se ha visto agravada por nuevas técnicas del transporte y la construcción. Se ha engendrado de manera pronunciada y sin responder a un plan u orden preconcebido, una urbe de tamaño y población desmesurados en relación con el resto del país.

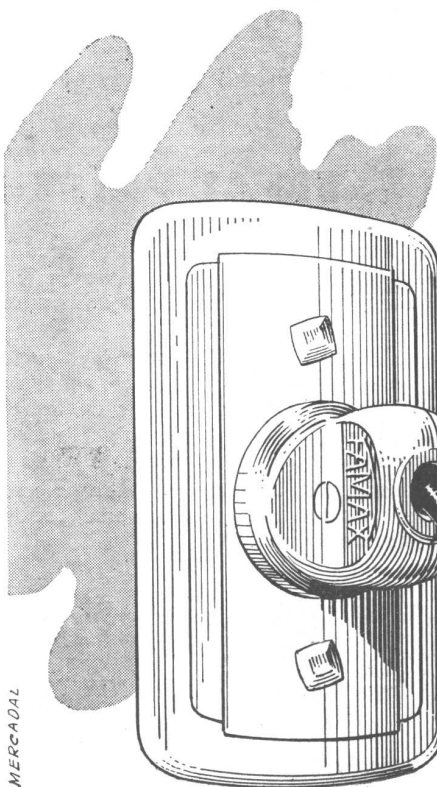
Se añade que es una constante preocupación del gobierno mejorar las actuales condiciones de vida de la población, mediante la ejecución de todas aquellas obras públicas aconsejadas por los últimos progresos técnico-científicos. Todo ello hace impostergable la planificación del país, tarea que ha afrontado con empeño el gobierno nacional y que implica también la planificación de la capital federal y zona circunvecina, la que debe ser encarada sin demora alguna por el municipio de Buenos Aires, con el fin de mejorar y ordenar las condiciones del "habitat" en que se desenvuelven las actividades de la población: viviendas, hospi-

(Sigue en la pág. 42)



REQUIERE DE VD. SEÑOR PROFESIONAL LA MAXIMA ATENCION EN LA ELECCION DE LOS MATERIALES ELECTRICOS A EMPLEAR.

RECUERDE SIEMPRE QUE PARA OBTENER UNA GARANTIA ABSOLUTA DE CALIDAD Y EFICIENCIA A TONO CON DISEÑOS MODERNOS Y DE BUEN GUSTO, ESTA ELECCION RECAERA EN "FAMAX".



MERCADAL

**FAMAX**  
INDUSTRIA ARGENTINA



## GRAN CLIENTE EN 41 PAÍSES

La Bethlehem, con sus grandes fábricas de acero en el Este y el Oeste de los Estados Unidos, consume un mundo de materias primas y productos manufacturados. La Bethlehem compra gran parte de estos productos y materias primas en todas partes del mundo.

41 países le venden a la Bethlehem. Esta gran empresa industrial importa y consume exorbitantes cantidades de cromo, estaño, tungsteno, manganeso, fluórespato y muchos otros minerales y menas necesarios para la producción de varias clases de acero. La Bethlehem importa además, cáñamo, caucho, pulpa para hacer papel, varias sustancias químicas y otros productos necesarios para sus operaciones mundiales.

¿Qué mayor prueba de que el comercio extranjero es un campo fecundo para la cooperación internacional? Porque el ACERO es un producto de uso universal... Un producto que requiere todas las riquezas naturales del mundo.

# Bethlehem Steel Export Corporation

25 Broadway, Nueva York 4, N. Y., E. U. A. Dirección Cablegráfica: "BETHLEHEM, NEWYORK"

*Oficina para la transmisión de pedidos:  
Edificio Banco de Boston, Buenos Aires*

201-SP

# EN SUS OBRAS

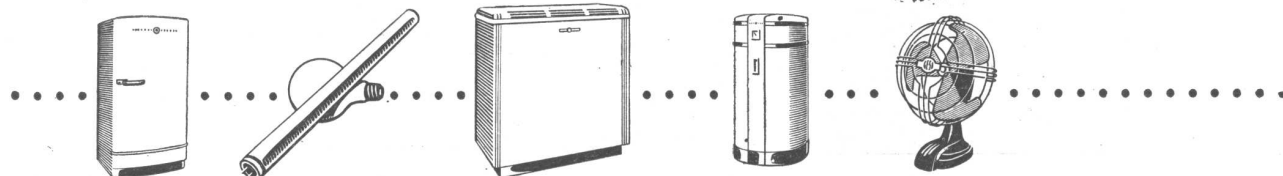
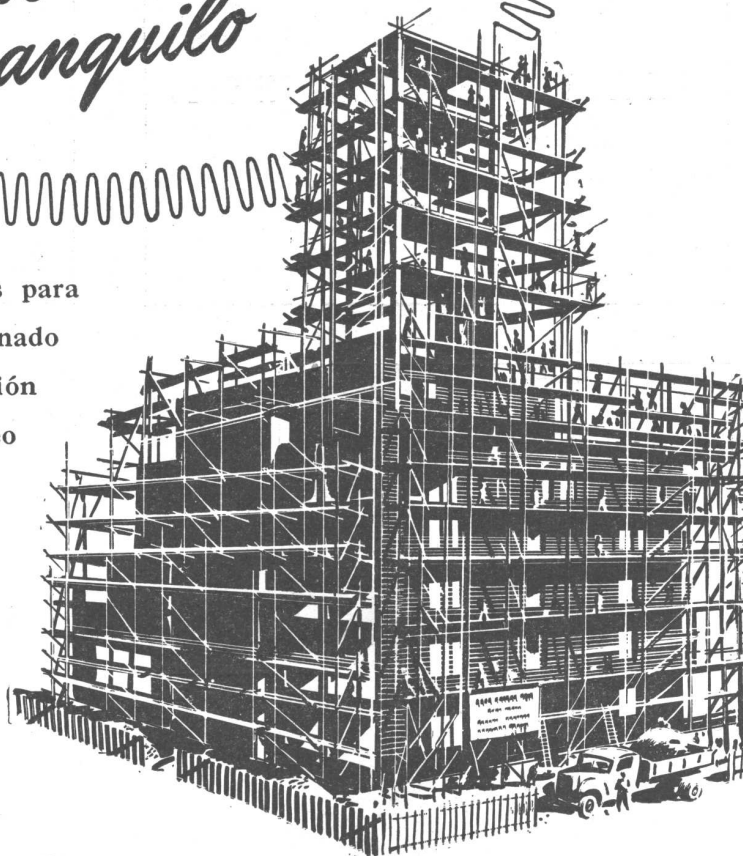
## ESPECIFIQUE

# GENERAL ELECTRIC

*y quédese tranquilo*

Caños Sprague G. E. - Cables - Bombas para  
 Agua - Compresores - Aire Acondicionado  
 Cámaras Frigoríficas - Refrigeración  
 Central - Quemadores de Petróleo  
 Calderas y Calentadores de Agua  
 Lámparas Fluorescentes e In-  
 candescentes - Proyectores  
 de Iluminación - Re-  
 lojes Eléctricos.

*Consúltenos sin compromiso*

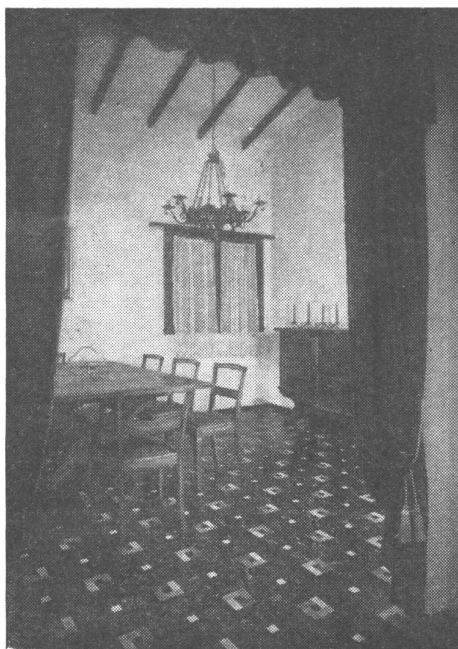


**GENERAL ELECTRIC**  
 SOCIEDAD ANONIMA

CON DISTRIBUIDORES Y CONCESIONARIOS EN TODO EL PAIS

# OTIS

**EMBLEMA SUPREMO EN ASCENSORES**



## PISOS DE LINOLEUM

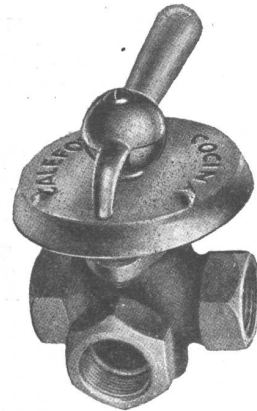
*Casa Carmelo Capasso*

SOC. DE RESP. LTDA. - Capital \$ 150.000 m/n.

**ALBERTI 2063**

**61-0896-8173**

## FUNDICION Y BRONCERIA



### PIGNI & Cía.

SOC. RESP. LTDA. - Cap. \$ 240.000.-

ESCRITORIOS:

Av. FOREST 783

T. A. 54-4834



TALLERES:

PALPA 3824/28

BUENOS AIRES

## DESCOURS & CABAUD

Productos Metalúrgicos S. A.

BOLIVAR 438/450 - T. A. 34 DEFENSA 6071/76



MARCA REGISTRADA

HIERROS Y ACEROS

**HERRAJES MODERNOS Y DE ESTILO**

**BULONES - TUERCAS - REMACHES**

**MAQUINAS Y HERRAMIENTAS**

**FERRETERIA EN GENERAL**

**SANITARIOS**

EXPOSICION DE HERRAJES en:

**BOLIVAR 644 - T. A. 34, Defensa 5471**

SUCURSALES en:

ROSARIO  
Salta 1801  
T. A. 3501

CORDOBA  
San Martín 702  
T. A. 5179

SANTA FE  
S. Luis esq. Suipacha  
T. A. 32845

BAHIA BLANCA  
Donado 124  
T. A. 3789

\*  
ESTE SELLO



ES SU GARANTIA DE

*Calidad\**



INDUSTRIA DE METALES ESMALTADOS  
\* **GENARO AVERSA**

SOC. DE RESP. LTDA. ★ CAPITAL \$ 370.000 M/N

ADMINISTRACION Y FABRICA

T. A. 22 - 9538 - 3216 ★ AVELLANEDA ★ MADARIAGA 1301

**ARTEFACTOS SANITARIOS DE  
HIERRO FUNDIDO ENLOZADO**

PIDALOS EN TODAS LAS BUENAS CASAS DEL RAMO



**J. R. y A. VARELA S. R. LTDA.**  
 CAPITAL: M\$N. 200.000.000  
 FUNDICION Y TALLERES DE BRONCERIA en GENERAL  
 CASA FUNDADA EN 1905  
 BRONCERIA SANITARIA  
 "J. R. y A. VARELA" MARCA REGISTR.

GASCON 370-74  
 POTOSI 4134

T. A. 60 - 0903  
 BUENOS AIRES



**ORBIS**  
 ARTEFACTOS A GAS

*Una marca de  
 PRESTIGIO*



CALLAO 53-61  
 T. A. 38-2024-26  
 BUENOS AIRES

OLIVOS - LA PLATA - MAR DEL PLATA - ROSARIO  
 SANTA FE - CORDOBA - MENDOZA - PARANA

## NOTICIAS

### ESTUDIO DEL PLAN DE BUENOS AIRES

(Viene de la pág. 36)

tales, escuelas, estaciones, etcétera, todo ello sobre la base de una legislación adecuada para la realización del nuevo ordenamiento que permita llevar a efecto una obra de tanto interés público, sin perjuicio de intereses privados en juego.

Finalmente se agrega que, asimismo, es indispensable crear una conciencia urbanística en la población, divulgando los problemas y las soluciones e inculcando en la opinión pública el concepto de que ninguno es más urgente que el de reordenar la ciudad en miras a una vida más sana, más higiénica y más feliz. Para llevar a efecto los fines enunciados es necesaria la creación de un organismo que estudie y proyecte en sus diversos aspectos: urbanístico, arquitectónico, jurídico y financiero, un plan que dirija el crecimiento y evolución de la ciudad y que paralelamente a dicha labor proyecte aquellas obras de carácter urbanístico que se consideren necesarias para demostrar la nueva estructuración de la ciudad.



**JOSÉ THENÉE**  
**HIERROS Y BRONCES**  
**ARTISTICOS FORJADOS**  
**BELGRANO 774**

**BONAFEDE E HIJOS S. R. L.**  
 CAPITAL \$ 1.200.000 M/N

☆

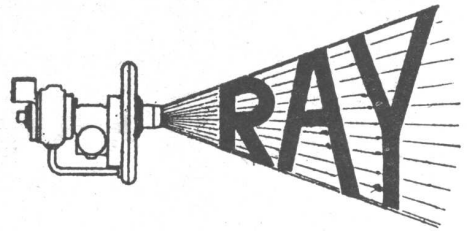
**SAN JUAN 2599**  
 T. A. 45-3830-0395 — COOP 492 SUD

☆

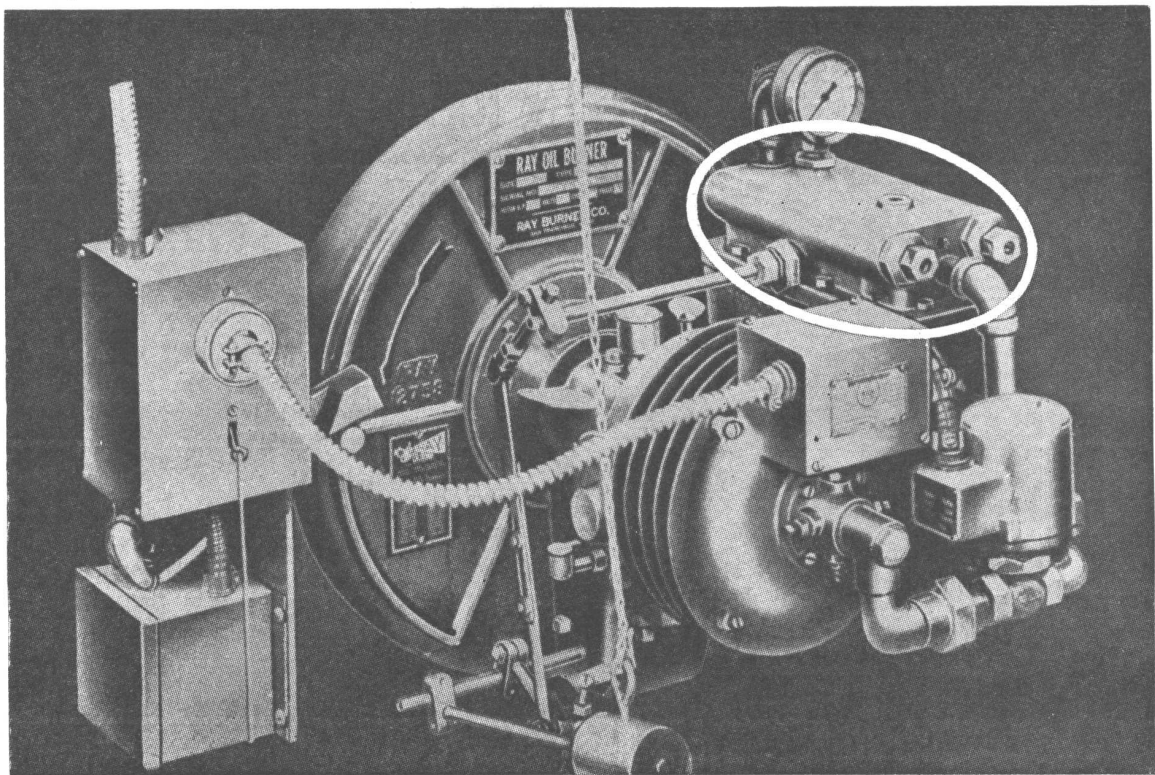
**MATERIALES Y ARTEFACTOS SANITARIOS**  
**FABRICA DE CAÑOS DE PLOMO**



# QUEMADORES



FABRICADOS POR LA  
RAY OIL BURNER Co. - SAN FRANCISCO



Quemador RAY completamente automático, para fuel-oil, tipo  
AR-141, con la famosa "VALVULA DE VISCOSIDAD RAY"

UNICOS DISTRIBUIDORES  
ESTABLECIMIENTOS INDUSTRIALES  
"FEBO"

Soc. de Resp. Ltda. — Cap. m\$.n. 3.000.000

Oficina Técnica y Administración :

**MORENO 574**  
T. A. 33-8391 (con 7 líneas)

**BUENOS AIRES**  
Telegramas " ESTAFEBO "



TECHADOS ASFALTICOS

# CARD - TEX

TERMINACION BLANCA

257 - AGUIRRE - 259

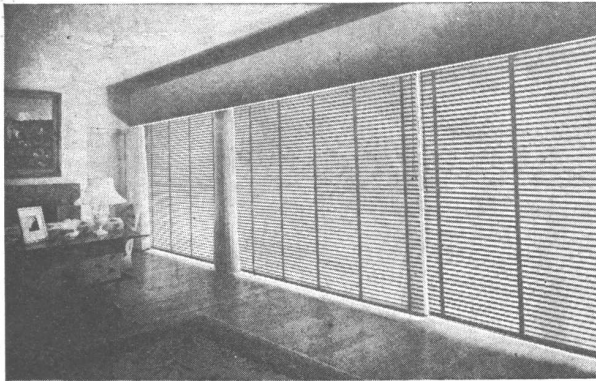
BUENOS AIRES

T. A. 54, Darwin 1386

*Kirsch*

## PERSIANAS METALICAS

Nuevamente disponibles en Buenos Aires



Solicite una cotización. Nuestros técnicos le ayudarán gustosamente, y sin compromiso para Ud., a resolver sus problemas de ventanas.



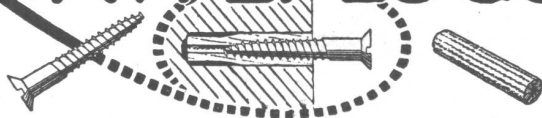
Ofrecemos también Rieles y Accesorios KIRSCH para cortinados. Tenemos disponible una partida considerable en color marfil.

*Representantes Exclusivos  
y Distribuidores*

**H. A. DILLINGER & CIA. S. R. L.**

HIPOL. YRIGOYEN 733  
Bs. As. - T. A. 34 - 5553

# RAWLPLUGS



TARUGOS DE FIBRA Y BULONES DE EXPANSION PARA SUJETAR MAQUINARIAS, MOTORES, TRANSMISIONES, Etc.

van Wermeskerken, Thomas y Cía.  
SOC. RESP. LTDA.  
CHACABUCO 682 - T. A. 33-3827  
BUENOS AIRES



# DOS GRANDES MARCAS



**KREGLINGER LTDA.**  
COMPAÑIA SUDAMERICANA S. A.  
CHACABUCO 151 BUENOS AIRES T.A. 33 Av. 2001-8

Personal especializado para colocación en residencias particulares, edificios comerciales y fábricas.

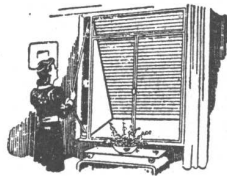
\* Marcas Registradas

# CATTANEO

## CORTINAS DE MADERA

Proyección a la Veneciana  
SISTEMA AUTOMATICO

**"8 en 1"**

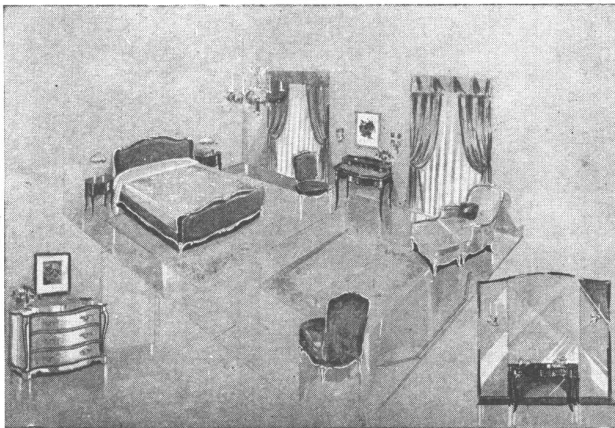


PERSIANAS PLEGADIZAS

AMERICANA  
**"VENTILUX"**

EXPOSICION Y VENTAS

**GAONA 1422 • U. T. 59, Paternal 1655**



*Muebles*

*Tapicerías*

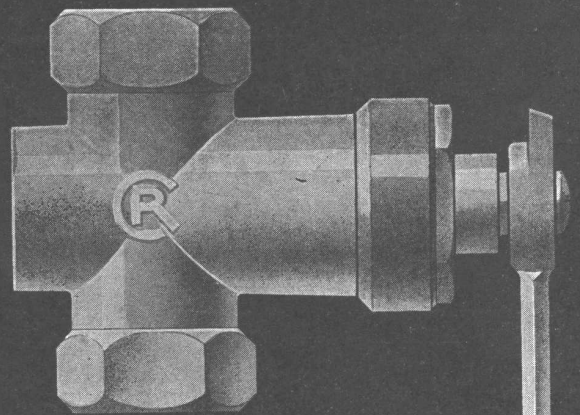
*Decoraciones*

*Fendrik Hnos.*

*Unicamente*

Avenida Alvear 1552

T. A. 41 - 3366 y 1369



**GAS - SUPERGAS**

APROBADAS POR Y. P. F.

**CASA ROSSI**

HUMBERTO 1° 1625 - T. A. 23-2858

BUENOS AIRES

**PISOS INDUSTRIALES**  
CON MATERIAL ENDURECEDOR DE CEMENTO



RESISTENCIA  
EXTRAORDINARIA

DESGASTE MINIMO

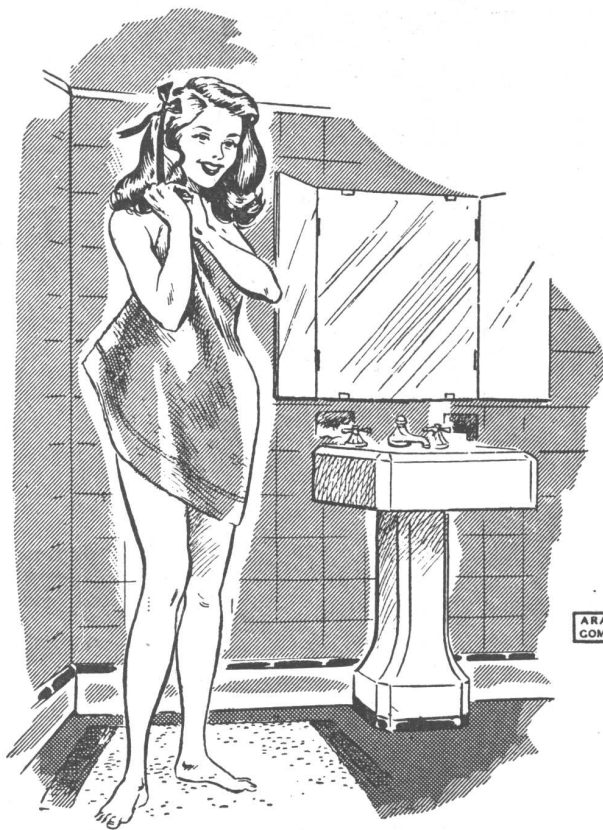
DURACION INDEFINIDA

ECONOMICOS

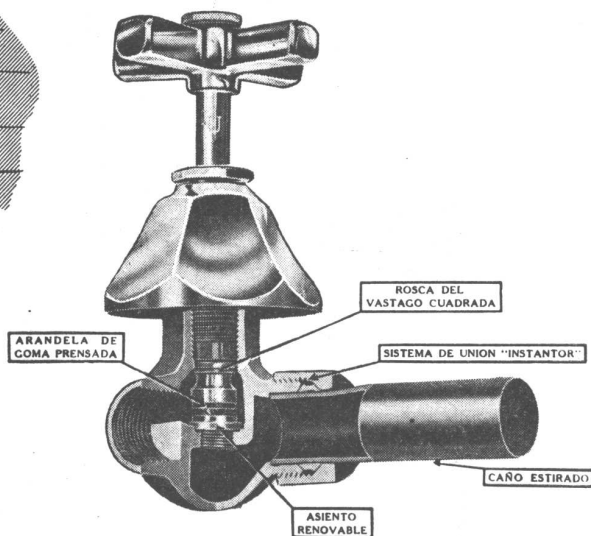
SOLICITE DETALLES A SUS DISTRIBUIDORES EXCLUSIVOS

**BONAVENTURA S.R.L.**

SARMIENTO 938 5° P • Buenos Aires • T. A. 35 - 2474



MARCA REGISTRADA



## CALIDAD INTRINSECA... HERMOSURA EXTERIOR...

LOS accesorios "L. U." que representan una preeminencia en la Industria Argentina, pueden compararse favorablemente con los fabricados en cualquier parte del mundo. Su calidad no radica solamente en su hermoso aspecto y brillo inalterable, sino también en la excelencia de los materiales empleados en su

fabricación, a los que se une la perfección de sus diseños, ideados por técnicos especializados y su esmerada terminación, que aseguran un servicio ininterrumpido, eficaz, de absoluta seguridad y de rendimiento máximo. Por todo eso, los accesorios "L. U." son dignos de entera confianza.

*Soc. Anón. Fundición y Talleres*

# LA UNION

*Industria Argentina de Calidad*

VEALOS EN CUALQUIER CASA IMPORTANTE DEL RAMO



PASAN LOS AÑOS...

**A** medida que pasan los años aumenta el número de profesionales y propietarios satisfechos de haber empleado este cemento portland cuya alta calidad uniforme garantiza construcciones sólidas, seguras y permanentes.

CALIDAD - SERVICIO - COOPERACION



**COMPAÑIA ARGENTINA  
DE CEMENTO PORTLAND**

RECONQUISTA 46 (R. 3) - BUENOS AIRES • SARMIENTO 991 - ROSARIO

C. E. - 158

# NUESTRA ARQUITECTURA



Director: W. HYLTON SCOTT

BIBLIOTECA

# 2

Febrero 1948

AÑO 19 — NUMERO 223

00700

## S U M A R I O

GEORGE FRED KECK, ARQ. - WILLIAM KECK, ARQ. As. — Cuatro Casas en Estados Unidos:

1. — Casa Pulliam
2. — Casa Keck
3. — Casa Duncan
4. — Casa Bruning

ROBERT HELLER ASS. — Local de Venta de Alfombras.

TULLIO BUSSI, ARQ. — Alojamiento para una Persona.

KIM HOFFMANN Y STEPHEN HEIDRICH. — Proyecto para una Bombonería.

IGNACIO GARDELLA, ARQ. — Alojamiento para Tres Personas.

PAUL BRY. — Modernización de Locales Comerciales.

VITO LATIS, ARQ. — Alojamiento para Cuatro Personas.

JULIO MINOLETTI, ARQ. — Una Sastrería en Milán.

CHRISTOPHER TUNNARD. — El Aspecto Social de la Vivienda.

Noticias Varias.



Registro Nacional de la Propiedad Intelectual N° 261.143

TARIFAS: Suscripción anual, en la Argentina \$ 20.00; en el exterior, \$ 28.00. Números sueltos, en la Argentina, \$ 2.50; en el extranjero, \$ 3.00. Números atrasados, \$ 3.00.

## PROBLEMAS DE PLANIFICACION DEL GRAN BUENOS AIRES

Los diarios han dado cuenta de una reciente resolución del intendente municipal, mediante la cual se crea un organismo especial que tendrá a su cargo la función de estudiar y aconsejar a las autoridades acerca de los problemas urbanos y municipales de la ciudad, o para decirlo mejor, se crea un organismo de planificación urbana.

Nos alegramos, en principio, de la iniciativa. Pero como queremos resultados y no solamente resoluciones, debemos puntualizar cuál es, a nuestro juicio, el error mayor que se advierte en la creación del nuevo organismo; con esto contribuimos, según nuestra ciencia y conciencia, a llenar una de las finalidades que persigue el decreto que publicamos en otra parte de este número y que es: "crear una conciencia urbanística en la población, divulgando los problemas y las soluciones..."

Nos referimos al problema de jurisdicción. La Municipalidad de Buenos Aires, de acuerdo a su actual estructura legal, carece de todas las facultades que son indispensables, no sólo para planificar, sino para llevar a cabo el más tímido urbanismo. Bastará decir que carece de facultades impositivas, de facultades genéricas de expropiación y naturalmente de facultades de control de la tierra, para convencerse que hablar de planificación en tales condiciones es enunciar un propósito que está de antemano condenado a la esterilidad.

El urbanismo de antaño ha evolucionado hacia formas orgánicas; ya no se trata de un problema de estética; se trata de considerar a la ciudad como lo que es: un formidable complejo que involucra la vialidad, el comercio, la habitación, la atención de la salud, el esparcimiento, la educación. Complejo que se prolonga más allá de sus límites legales y físicos y va a influenciar y recibe influencias de una enorme zona circundante.

Es un principio biológico que la función crea el órgano. Y ya la experiencia ha probado que un órgano municipal (nos referimos a la Oficina Técnica que funcionó durante años) es incapaz de resolver el problema de las funciones crecientemente complicadas de una gran ciudad como Buenos Aires.

**EDITORIAL CONTEMPORA S. R. L.**

Capital: \$ 51.000.00

SARMIENTO 643, BUENOS AIRES

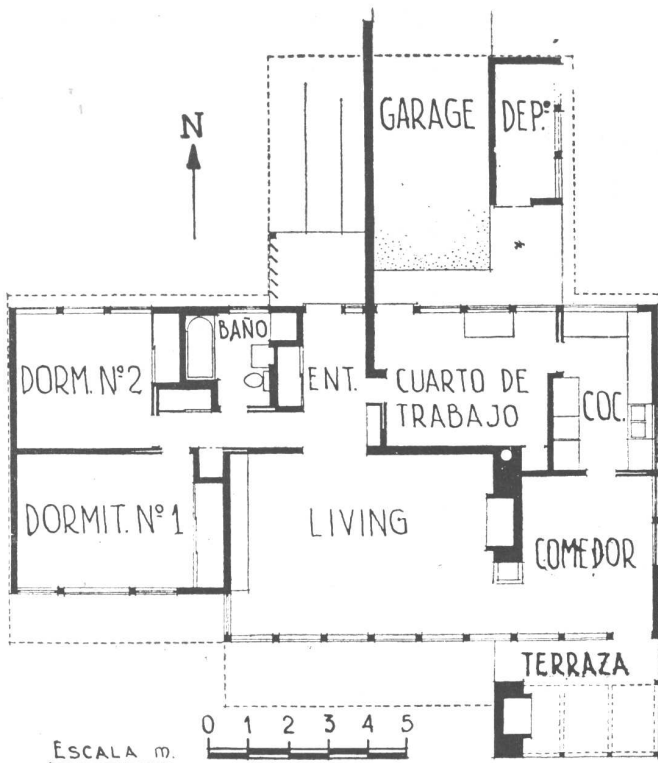
TELEF.: 31, RETIRO 2574 Y 1893

# CUATRO CASAS EN EE. UU.

GEORGE FRED KECK, ARQ. - WILLIAM KECK, ARQ. AS.

## 1. — CASA PULLIAM

Proyectada para Mr. y Mrs. Richard E. Pulliam, ésta es una de las más recientes de una serie de casas en las cuales George Fred Keck ha estado experimentando con diferentes métodos de calefacción. Es todavía prematuro hacer un informe sobre costos y funcionamiento; los fabricantes de materiales utilizados son comprensiblemente reacios a dar al público los datos respectivos hasta que los resultados de las pruebas han sido bien controlados. Como muestra el corte la casa es de un piso. Está calefaccionada por una combinación de calor radiante del piso y una superficie de vidrio hacia el lado sud, lo que configura lo que ha sido llamado "calefacción solar". De la superficie de vidrio, Keck escribe: "Yo sólo puedo decirles lo que he comprobado en una cantidad de otras casas: la superficie aumentada de vidrios dobles, orientada adecuadamente, no aumentará la cuenta de combustible . . . La superficie vidriada dará, durante el invierno, la sensación de primavera que se experimenta al entrar en un



Fotos Hedrich Blessing





El corte da una idea sobre el sistema de calefacción. Al piso de cemento se le ha conservado el color natural; el cielo raso está revestido de cuadrados de 0,40 de baldosa acústica. Las dos fotografías a la derecha son del frente norte; el guardacoches no tiene puertas y está protegido por la despena.

LOSA 005 ESPESOR DE CONCRETO  
RETORZADA CON MALLA DE HIERRO

PISO TERMINADO

SUELO

CAPA DE FILTRO DEL CONDUCTO DE BARRO  
COCIDO Y JUNTA EXPANSION

0.005

0.015

0.005

0.015

0.025

0.015

0.025

0.015

0.025

0.025

0.015

0.025

0.015

0.025

0.025

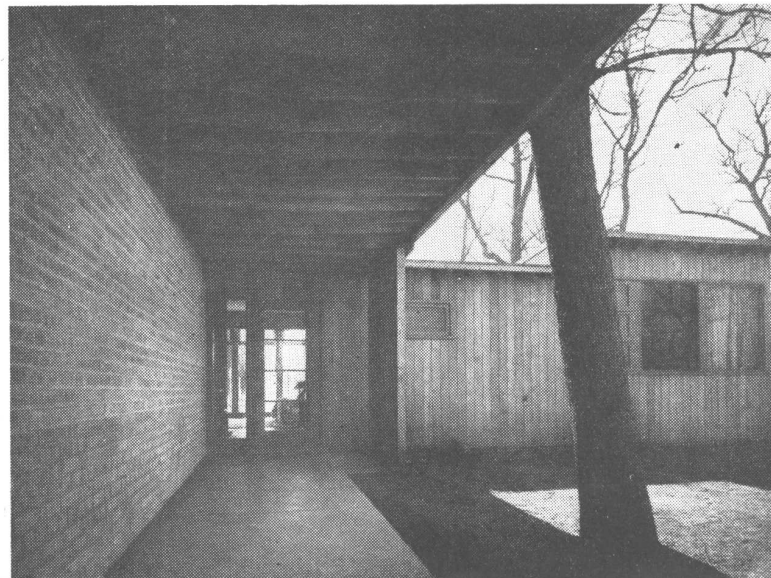
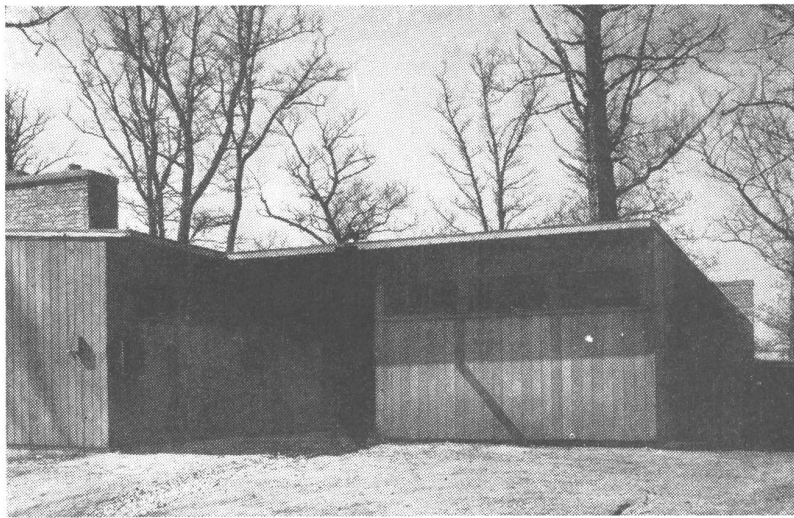
0.015

0.025

0.015

0.025

0.025





## 1. — CASA PULLIAM

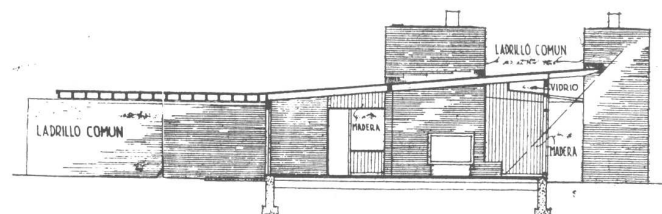


invernáculo (excepto que en los invernáculos la humedad es usualmente muy alta)".

El sistema radiante es de tipo panel de piso; el medio es aire caliente soplado a través de tubos de barro cocido vitrificado. Como la humedad contenida en el aire caliente es rápidamente absorbida por acción capilar en conductos no vítreos, los caños comunes de barro no resultan satisfactorios.

El plano indica cómo, usando puertas corredizas, Keck ha permitido utilizar las secciones de pared usualmente destinadas para el giro de la puerta. Todas las ventanas tienen vidrios dobles. El exterior es de cedro natural ensamblado a lengüeta, con una capa de preservativo. El mismo material se ha usado en los interiores.

**La pared de vidrios da sobre una zona boscosa situada hacia el sud. Abajo una vista del extremo oeste del living room. Nótese la extensión en que penetra el sol. Estas fotografías fueron tomadas en el equinoccio, cuando el techo saliente proyecta aproximadamente la sombra que indica la línea de puntos en el corte.**





El suelo de la chimenea está levantado respecto al nivel del piso.



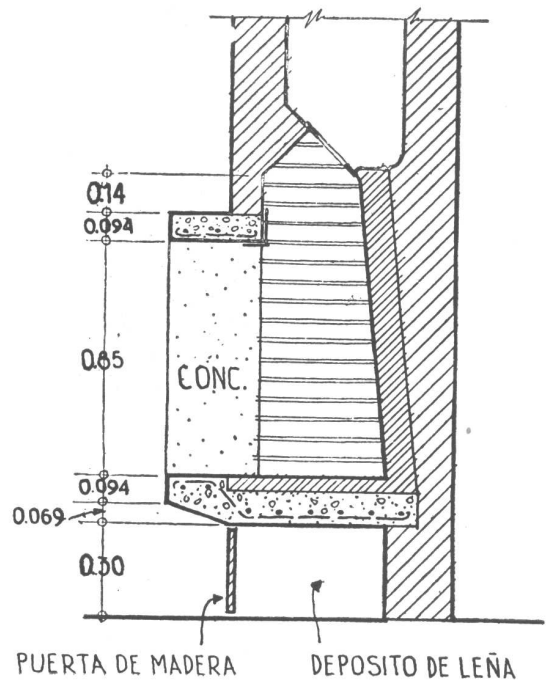
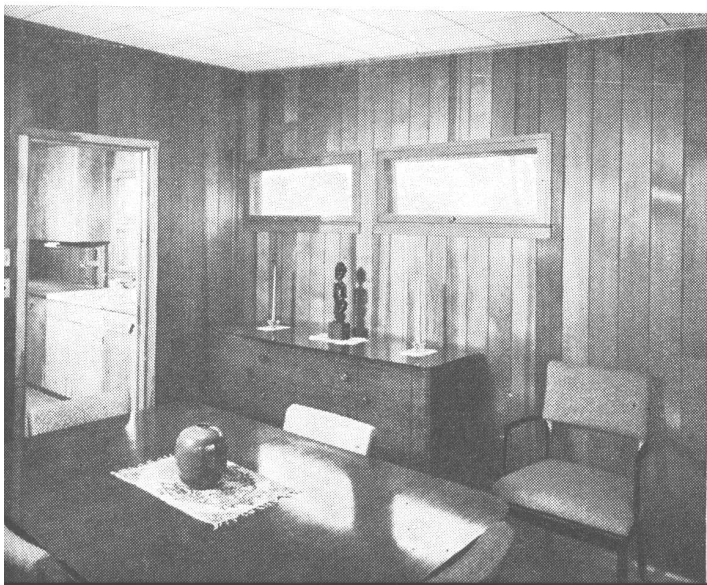
## 1. — CASA PULLIAM

pero encerado. El ladrillo es el mismo afuera y adentro: ladrillo común de Chicago, de un cálido color crema-naranja con juntas de mortero gris standard.

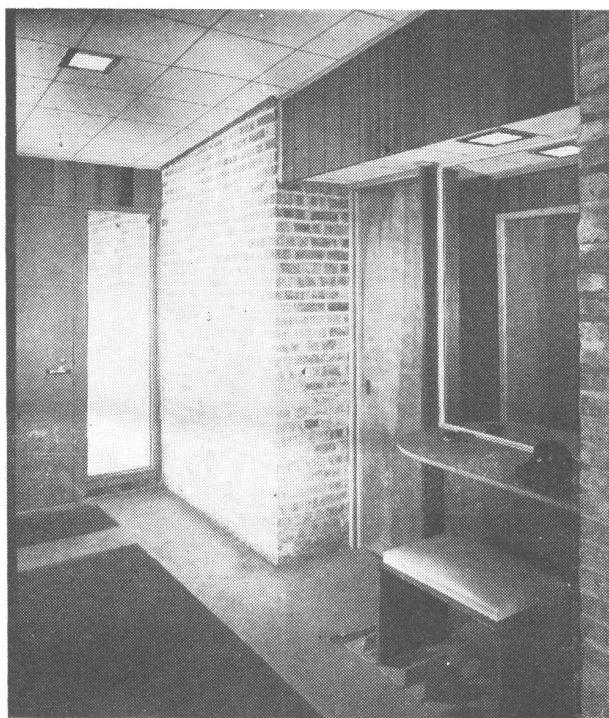
La chimenea es levantada, con relación al piso, en parte para dirigir su calor hacia el medio del cuerpo de un adulto y no solamente hacia sus piernas. Las planchas de concreto usadas eran prefabricadas. Nótese que la puerta del depósito de combustible ha sido omitida. Es el caso de preguntarse si el nicho no junta polvo y otros desperdicios.

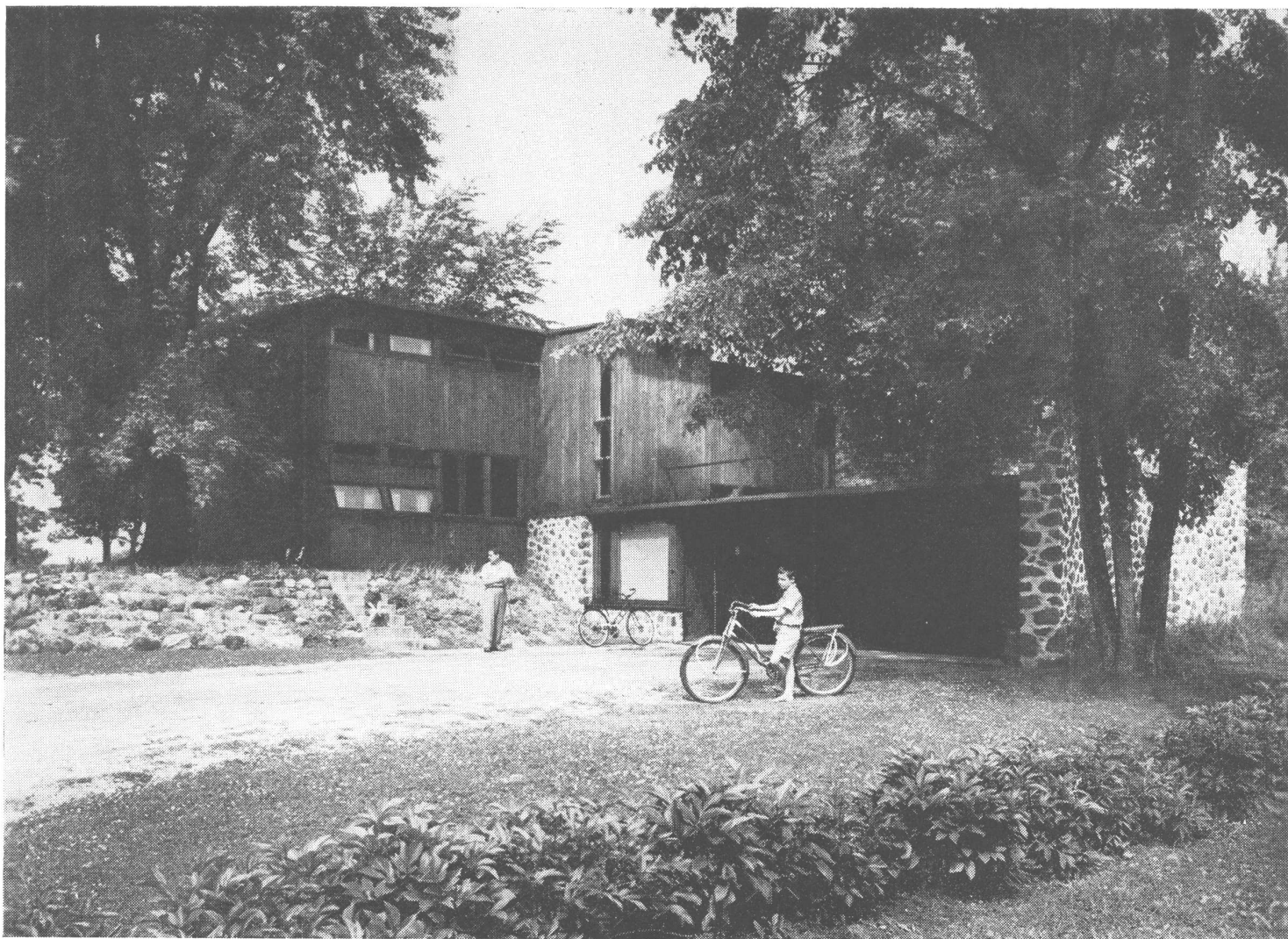


Las fotografías muestran, de arriba hacia abajo: las paredes norte y este del living, el dormitorio y el comedor. El cielo raso es de color claro. El ladrillo de las paredes es color naranja-crema; la alfombra del living, café claro; el revestimiento, de madera de cedro. Las ventanas altas, colocadas en toda la casa, salvo en la pared sud, hacen las paredes exteriores aptas para recibir mobiliario.



Arriba, la cocina; abajo, a la izquierda, la entrada; abajo a la derecha, el comedor. Los armarios de la cocina y las puertas corredizas de toda la casa son de abedul color natural. Siempre que ha sido posible, se han resuelto todos los problemas en esta casa, de manera directa y simple. Obsérvese el rincón para desayuno en la cocina.





Fotos Hedrich Blessing

## CUATRO CASAS EN EE. UU.

GEORGE FRED KECK, ARQ. — WILLIAM KECK, ARQ. AS.

### 2. — CASA KECK

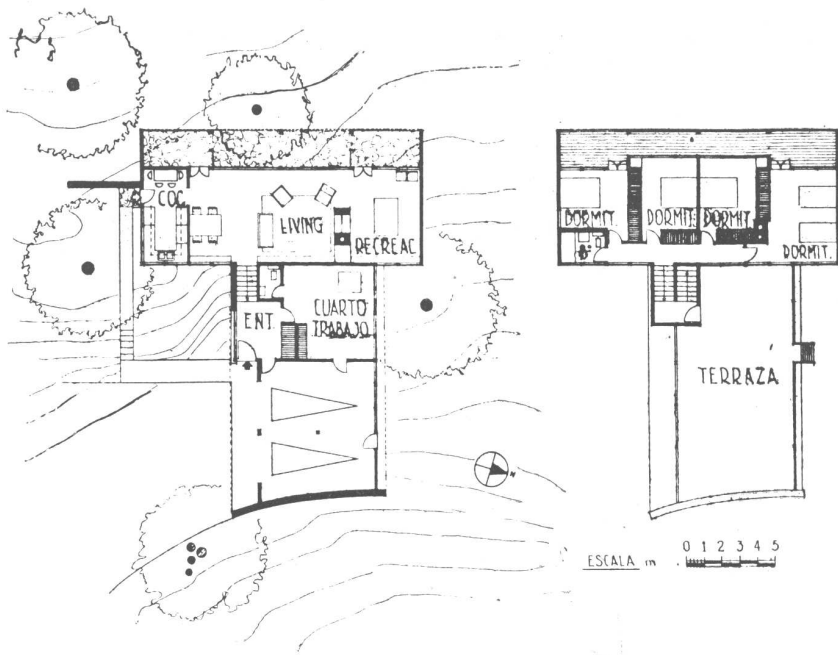
El problema, muy simple, era proporcionar vida al aire libre y adentro, y además recreación, para un hombre, su esposa, sus tres chicos y una niña. El diseño de la casa, que no había de tener sirvientes, fué concienzudamente estudiado de manera que redujera en lo posible el trabajo necesario en las faenas caseras y no exigiera grandes gastos de manutención.

Según dicen los arquitectos es fácil leer el plano: cuatro dormitorios arriba, cuarto de juegos, livings-comedor y cocina abajo. La mayor parte de la casa que da sobre el lago, tiene alambre tejido; se puede dormir dentro o fuera de cualquiera de los dormitorios; hay un pórtico alambrado fuera del cuarto de juegos y otro frente a la cocina.

El hermoso terreno en pendiente desciende hacia las aguas del lago La Belle, donde toda la familia se deleita

con los deportes, natación, remo, pesca, patinaje, etc. Solo hubo que sacar un árbol para dar lugar a la vivienda. "Yo veo la casa frecuentemente" dice George F. Keck, "y después de cinco años, a veces con docenas de chicos jugando a la vez, ha aguantado bien. Yo he visto una docena de personas caminar a través del piso del living room con su patines de hielo puestos (el piso es de hormigón coloreado con caños de hierro fundidos en su masa). En invierno, cuando los chicos llegan de la escuela, además de sacarse sus sacos y sombreros, se sacan los botines y las medias (calefacción radiante)".

Para sacar el mejor partido de la orientación y de las vistas sobre el lago (hacia el sudoeste) todas las habitaciones miran sobre ese frente, y el tratamiento es extremadamente abierto; los pórticos que se proyectan en los dos pisos tienen a su cargo el control del sol en el verano. La casa es principalmente de construcción standard en madera, aislada con lana mineral. Las paredes exteriores han sido terminadas con entablonado de abeto claro; los



interiores terminados en terciado de abeto. Las partes de piedra de la construcción han sido hechas con materiales del lugar. El techo está revestido con techaro asfáltico. El sistema de calefacción es una combinación de caños de hierro forjado empotrado en los pisos de concreto y de caños de cobre donde atraviesan madera. A pesar de que la casa tiene una gran superficie de vidrio (se ha usado vidrio plano standard y vidrio de doble espesor) y las temperaturas en la región bajan hasta 27° bajo cero, los arquitectos dicen "que el total de las facturas de combustibles son standard". El combustible usado es el petróleo.

Vista de la casa sobre el lago.





La ventana del living room desde la cual se tiene una vista amplia del terreno en declive hacia el lago.

2. — CASA KECK



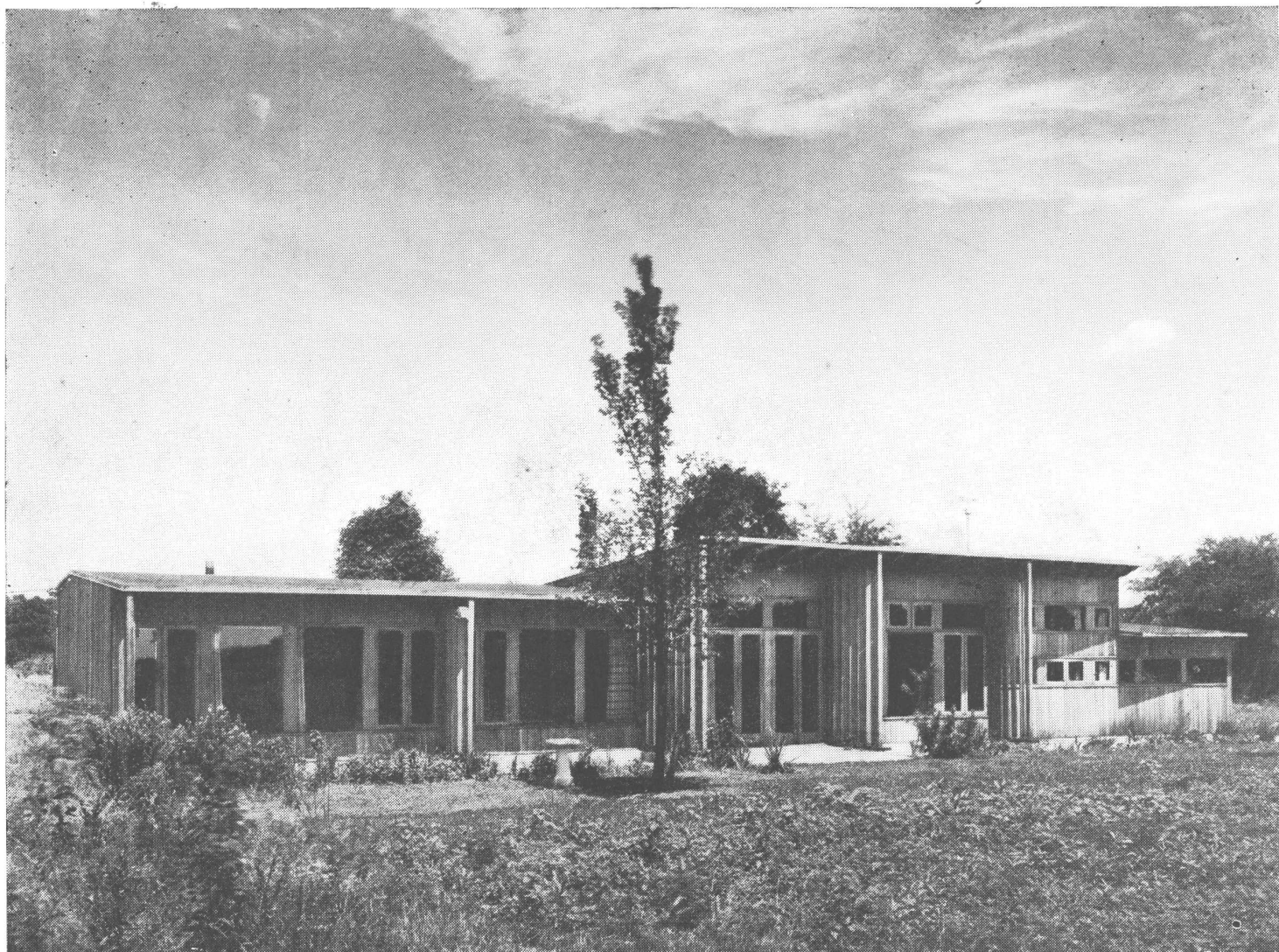
El rincón comedor contiguo a la cocina.



La ventilación de la cocina ha sido asegurada mediante ventanas ubicadas a distintos niveles.



El rincón chimenea del living room. La parte de atrás está constituida por una chapa de acero pendiente de dos bisagras desde arriba, y sujetas a un dintel de hierro ubicado en el medio de la abertura del cañón. De esa manera y mediante el desplazamiento de la chapa, que se fija en una u otra posición, la chimenea puede servir a dos ambientes: el living y el cuarto de juegos.



Fotos Hedrich Blessing

## CUATRO CASAS EN EE. UU.

GEORGE FRED KECK, ARQ. - WILLIAM KECK, ARQ. AS.

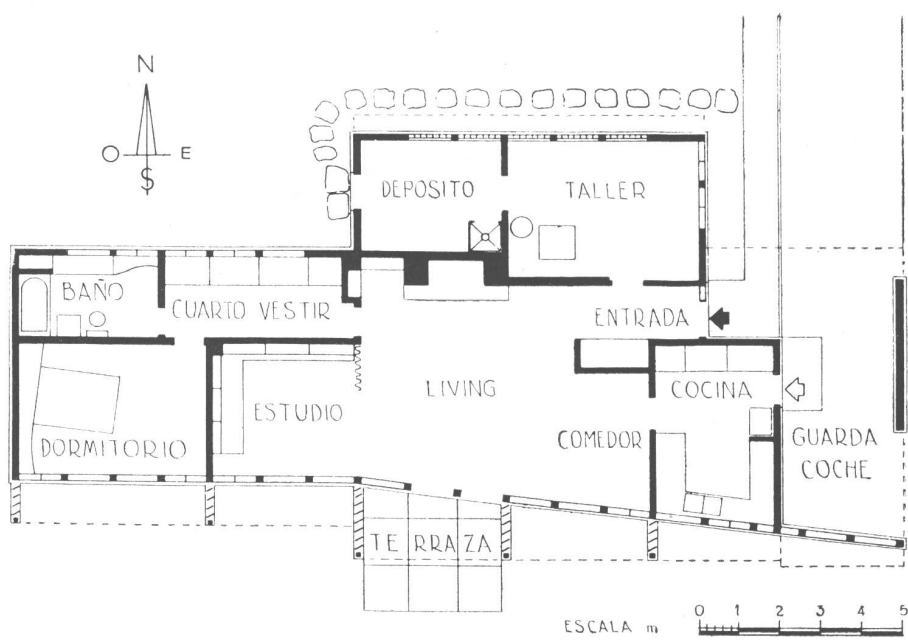
### 3. — CASA DUNCAN

Por las casas que ya hemos publicado de los hermanos Keck, nuestros lectores habrán podido apreciar el valor de los experimentos que ellos vienen haciendo con lo que desde hace un tiempo ha dado en llamarse "casas solares".

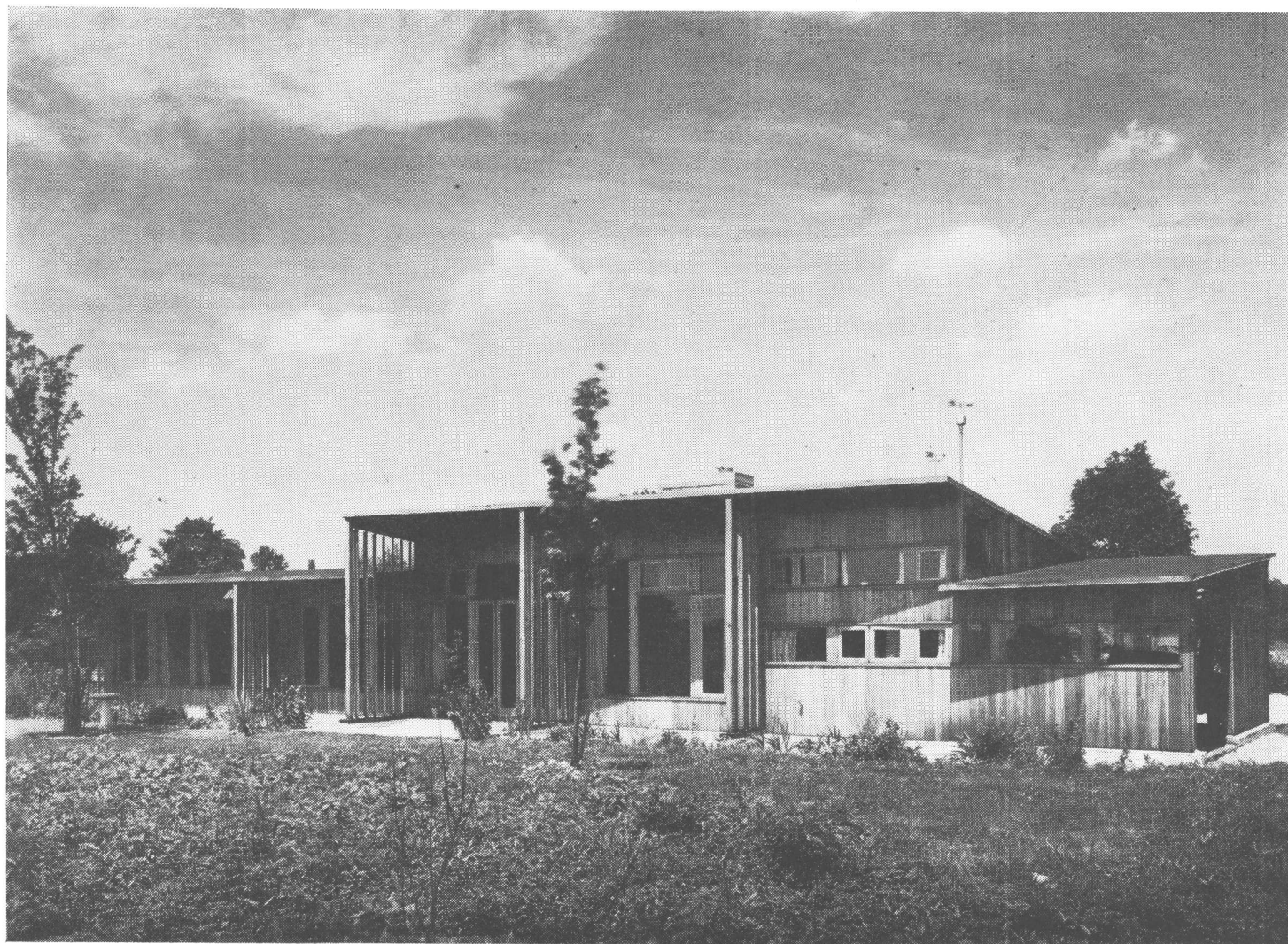
Esta de Duncan es una nueva casa solar, con su fachada principal orientada francamente al sud, y sobre ella todos los ambientes principales que están cerrados al exterior con lo que es prácticamente una corrida pared de vidrio. Hacia el lado norte sólo dan dos ambientes secundarios. En esta vivienda, como en otras anteriores, los proyectistas han hecho uso amplio de "brise soleil" estudiados de manera de proteger las fachadas de los fuertes soles de

verano y de dejar pasar la mayor cantidad de sol en los meses de invierno. Del living room hay varias fotografías que no publicamos por resultar repetidas, en las que se ve cómo penetra profundamente el sol en el ambiente. Otro documento interesante de esta casa solar, es la fotografía del living en que aparece el dueño de casa afuera en traje polar y su esposa adentro con ropas ligeras, para demostrar los contrastes de temperatura que pueden obtenerse en viviendas de este tipo.

El ambiente de vivir es particularmente agradable y muy interesante su composición arquitectónica y su arreglo. En la cocina, como puede apreciarse en la fotografía correspondiente, se ha hecho uso amplio de ventanas sobre los lugares de trabajo, lo que contribuye a la mejor iluminación y ventilación y también a darle un aspecto más atrayente.

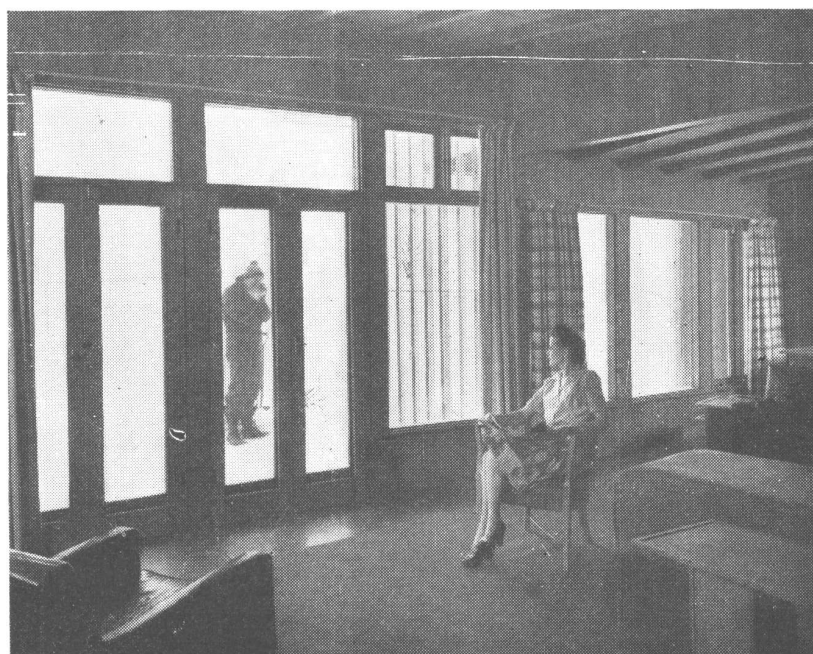


Fachada Sud, con grandes ventanales cubiertos de vidrio doble aislante.



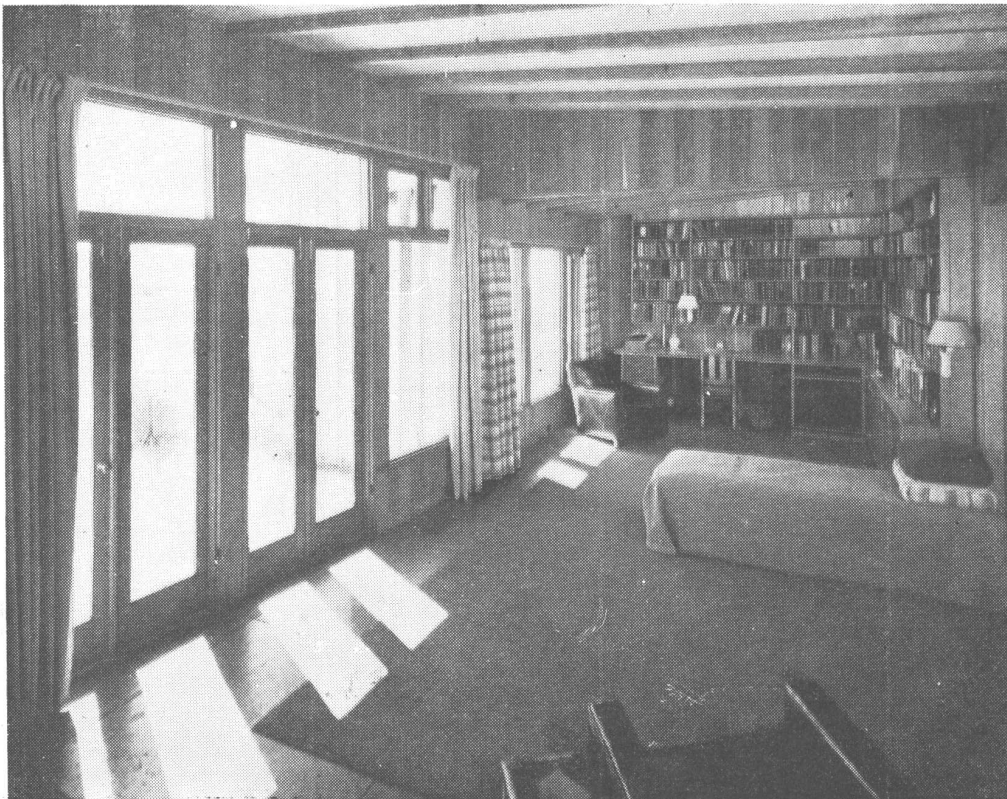
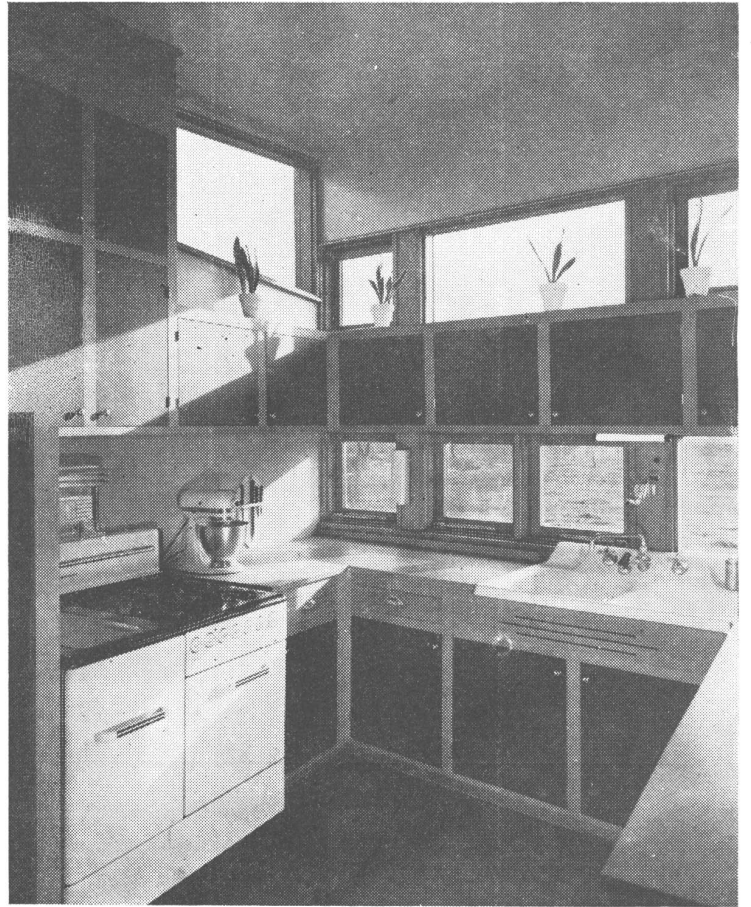


### 3. — CASA DUNCAN



El ambiente de recepción es muy amplio y atrayente. En la foto de abajo se notan los contrastes de temperatura merced a las distintas vestimentas de los dos personajes que en ella aparecen.

La cocina tiene ventanas a distintas alturas para asegurar mejor ventilación y asoleamiento.



Otra vista del ambiente de recepción

## CUATRO CASAS EN EE. UU.

GEORGE FRED KECK, ARQ.  
WILLIAM KECK, ARQ. AS.

### 4. — CASA BRUNING

En estas dos páginas, publicamos los interiores y las plantas de una casa que ya dimos a conocer a nuestros lectores en el número de julio de 1938.

El mismo arquitecto ha proyectado la decoración y el mobiliario, siguiendo una línea de simplicidad, equilibrio y economía. Muchas de las habitaciones tienen un mínimo de equipo. Por ejemplo, uno de los dormitorios tiene solamente la cama, una silla, un taburete y el guardarropa. Su efectividad descansa



Foto 1

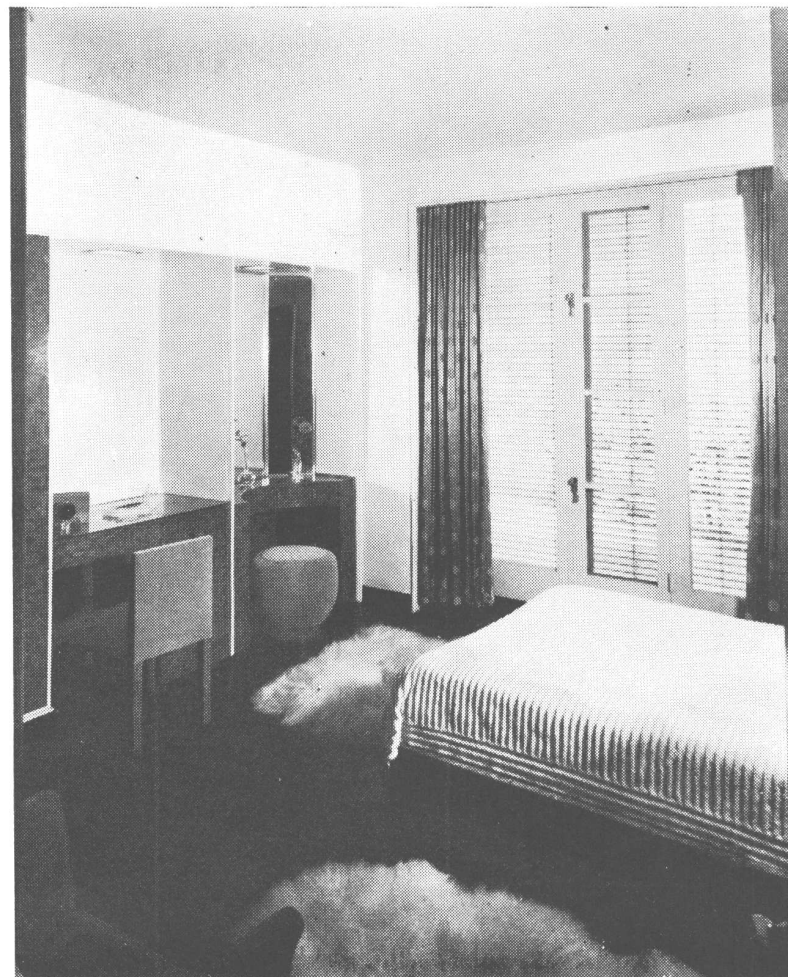
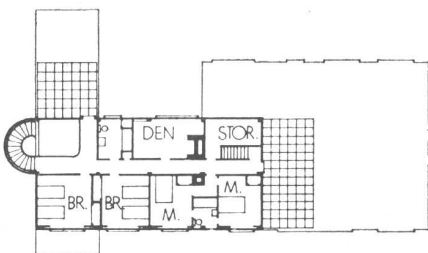
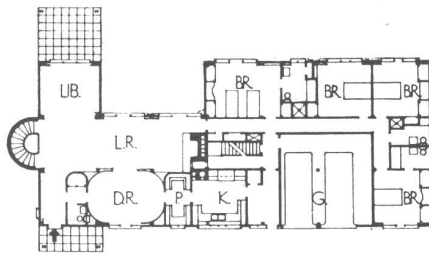
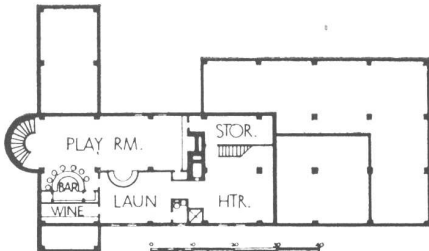


Foto 2



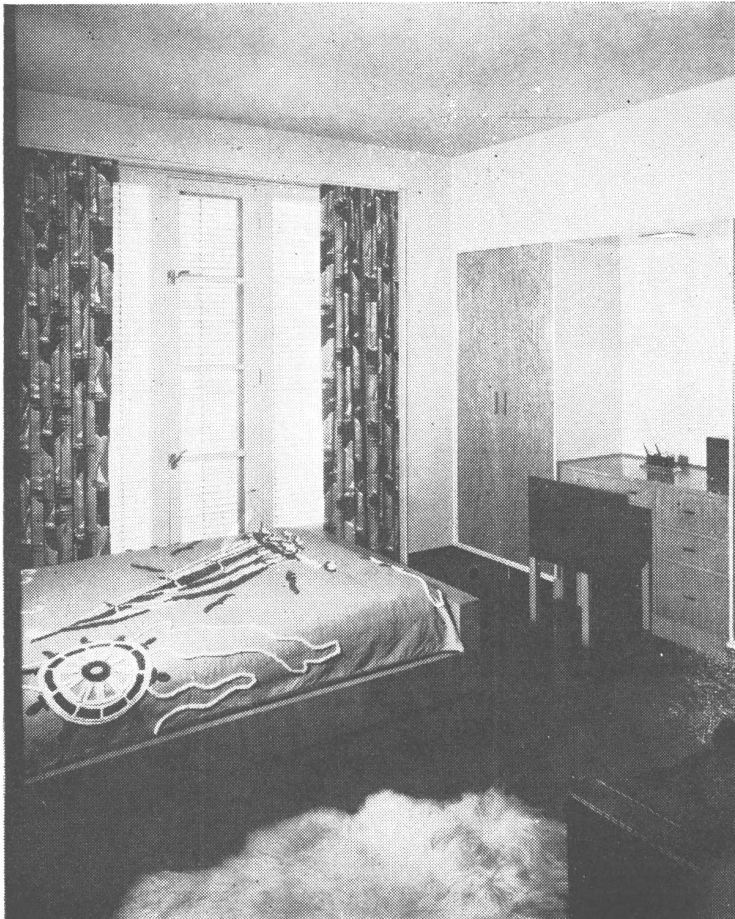
sobre todo en la buena relación de las partes, el diseño simple y la perfección de los muebles. Todas las superficies de madera han sido lustradas en colores naturales y sus superficies brillantes contrastan con los géneros claros usados para tapicería.

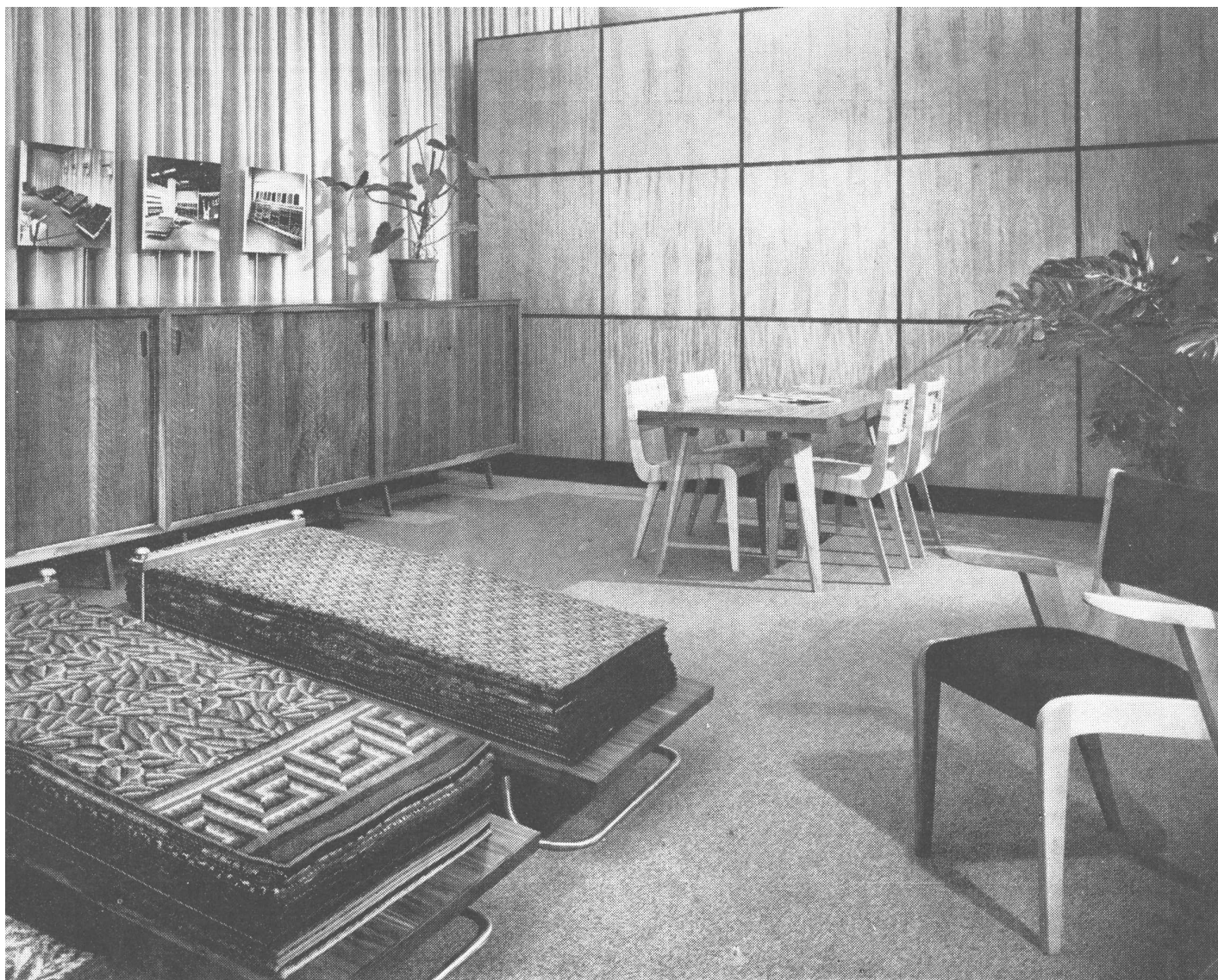
Foto 1. - El cuarto de juegos; vista hacia la chimenea. — Foto 2. - El cuarto de la niña; piso de goma color castaño; alfombras de piel blanca; paredes rosa pálido; cielo raso, marfil; cortinas de satín azul claro; maderas de olmo nudoso. — Foto 3. - Dormitorio principal. Piso de goma negra, paredes amarillo claro, cielo raso marfil, cortinados de seda color crudo. — Foto 4. - El dormitorio del muchacho; piso de goma castaño, alfombra de piel blanca, paredes marfil, cortinados de lana con diseños. — Foto 5. - El rincón toilet del dormitorio principal.

Foto 3

Foto 4

Foto 5





## LOCAL DE VENTA DE ALFOMBRAS

ROBERT HELLER ASS. — PROYECTISTAS INDUSTRIALES

Las fotografías de estas dos páginas muestran el salón de venta de Smith-Masland en San Francisco, EE. UU.

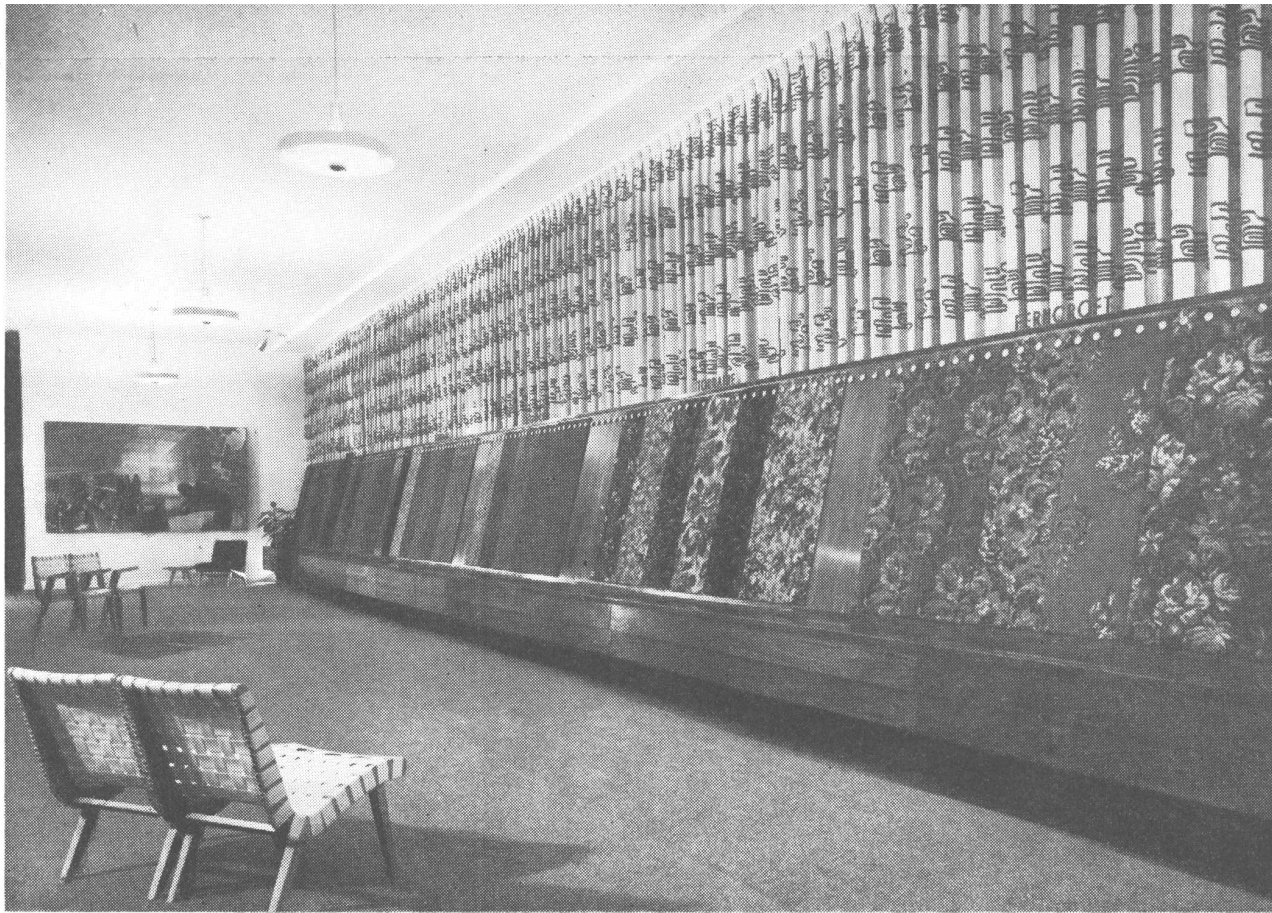
Las alfombras se exhiben en dispositivos colocados en el suelo; también hay muestras en los armarios con puertas corredizas que se ven contra la pared en la foto de esta página.

Las fotografías que se ven contra el muro están suspendidas de cuerdas que van desde el cielo raso hasta el piso, teniendo como fondo el cortinado de color amarillo limón.

La mesa de conferencia es de arce; las sillas tienen también armaduras de arce con tapicería de cintas de material plástico de color amarillo limón y blanco; el biombo divisorio es de arce con guarniciones de nogal.

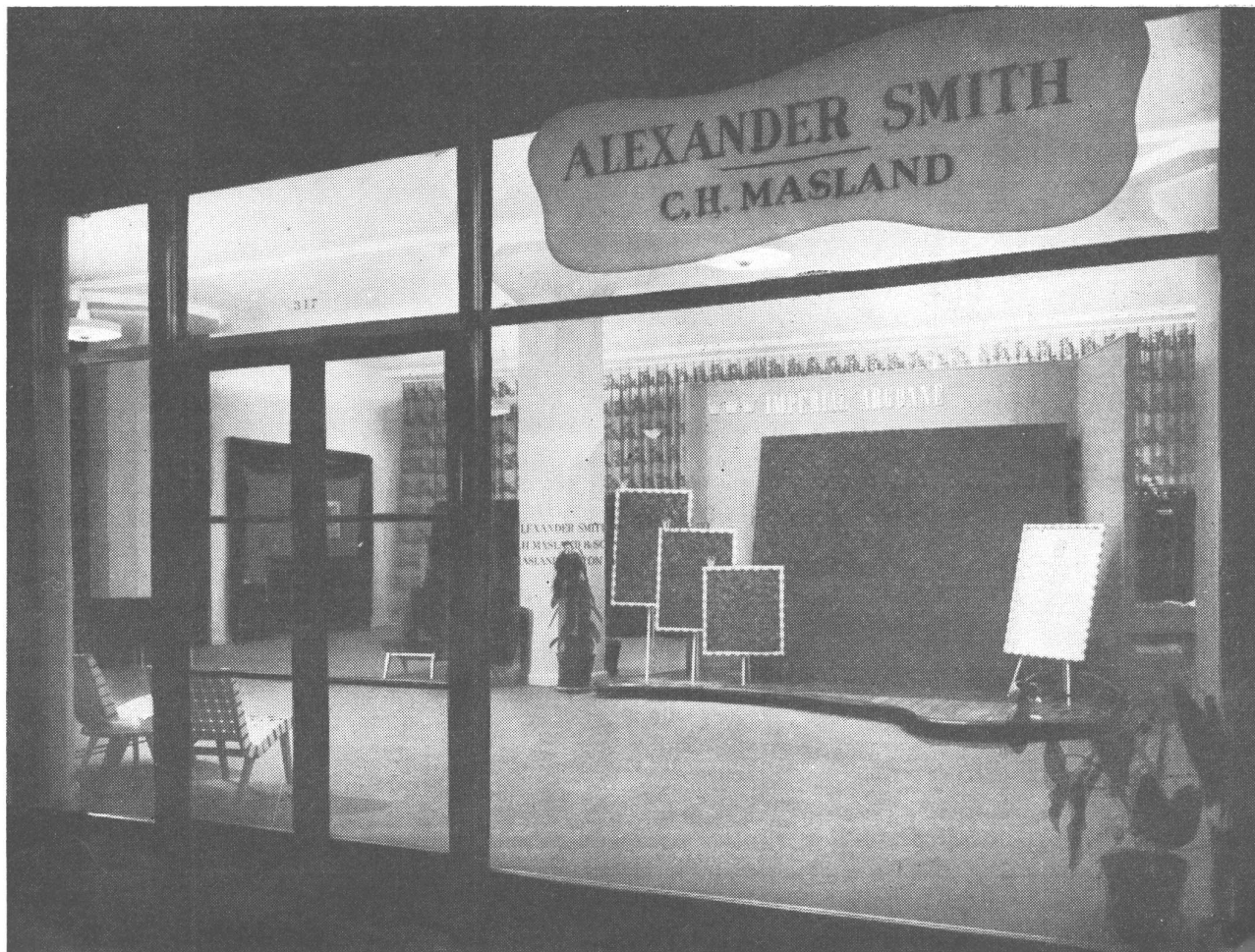
En la foto de arriba de la página de enfrente, las muestras de alfombras tienen 0,67 x 1,34 y son mantenidas en su sitio mediante clavijas de bronce. Duplicados de las muestras exhibidas se encuentran en los cajones que están debajo. La madera es nogal americano, la alfombra beige; paredes verdes; la tela que cubre por arriba el muro, es de fondo blanco con dibujos verdes.





*Fotos de Stone-Steccati*

*Publicado por cortesia de  
Hilda Kassell*





El ambiente con los armarios cerrados.

## ALOJAMIENTO PARA UNA PERSONA

ARQ. TULLIO BUSSI, MILAN

Si la casa familiar verdaderamente moderna es rara, más raro todavía es el alojamiento racional concebido para el uso del celibatario.

Lo que hace falta es una célula, pero que resulte agradable y esté provista de todo el confort deseable. La técnica permite realizar este programa que no sólo tiende a la economía de superficie construída y de alquilar, sino también a la economía de esfuerzos.

El alojamiento que aquí presentamos, proyecto del arquitecto italiano Tullio Bussi, está compuesto de elementos standardizados, equipados para satisfacer de manera práctica las funciones más diversas.

Estos elementos combinados permiten guarnecer los muros totalmente o en parte, y amueblar el ambiente de manera completa, utilizando un mínimo de superficie. Uno de los equipos es especialmente ingenioso. Lo componen cuatro elementos de armario: un escritorio completo, con mesa para escribir abatible y entrante, casillero para correspondencia, cajones para fichas, biblioteca, placard para los archivos; un conjunto para comer: mesa, estantes y portavasos a cremallera en cristal y metal inoxidable; un placard para las reservas y un placard-cocina cuyo interior está pintado, en cuyo interior se ve una cocina eléctrica portátil.

El segundo conjunto combina un lecho rebatible, un armario para ropa blanca y varios guardarropas.

Estos equipos pueden contarse entre los mejores del género. Su construcción en hermosa madera les presta un aspecto de amueblamiento muy agradable. La ejecución es perfecta y hay numerosos detalles de gran interés.

Sin embargo estos amueblamientos no son adecuados para todos. Lo mismo que el mejor instrumento no da nada si no se lo sabe tocar con arte, un equipo tan preciso, tan lógico y asimismo tan armonioso, de poco sirve si no es utilizado por quienes aprecian las virtudes de un orden perfecto. Al servicio de una persona desordenada, daría inmediatamente resultados lamentables.

Por eso es que el problema del alojamiento racional del celibatario es un problema de plan antes que un problema de equipamiento. En la construcción, en el momento de la concepción del plan, es necesario concebir las dimensiones convenientes y las disposiciones prácticas, —comprendido el amueblamiento del espacio que debe constituir la célula racional de un hombre o de una mujer que han de vivir solos.

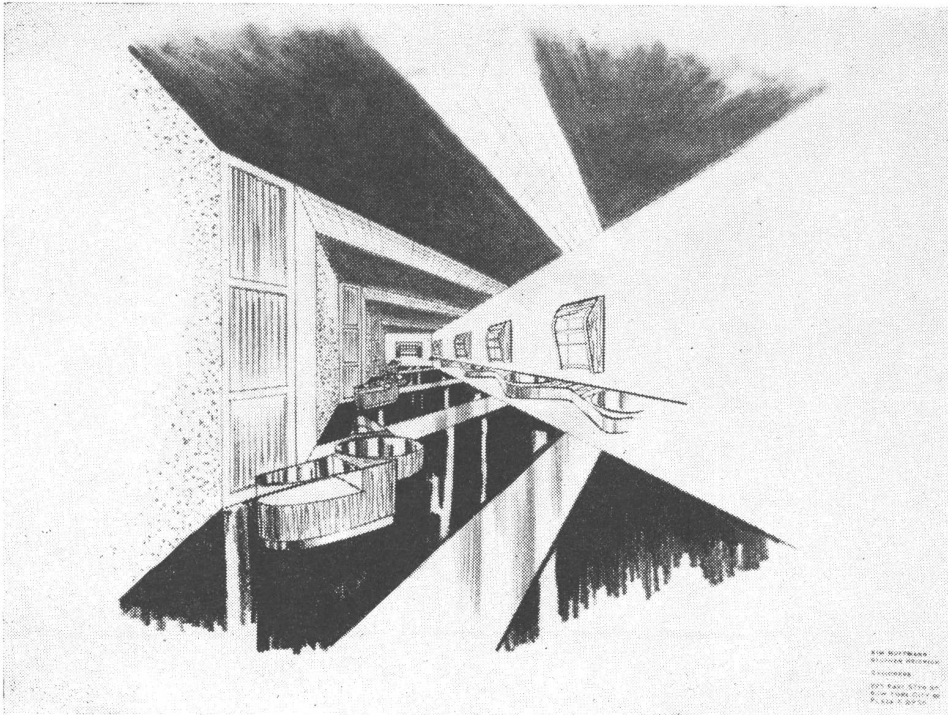


El "muro equipado" abierto muestra las disposiciones interiores. Del primer plano hacia atrás se ve: la mesa de escribir, el sitio para comer, la reserva y el rincón cocina.

Sobre el otro lado de la habitación: el lecho rebatible con su mesilla de cabecera y su iluminación móvil; después el armario para ropa blanca y el guardarropa.



## PROYECTO PARA UNA BOMBONERIA



Todos los años la revista americana **Interiors** invita a los decoradores más conocidos a enviar proyectos que sean, en cierta medida, anticipo de las tendencias futuras en materia de decoración de interiores.

En estas dos páginas mostramos la contribución a ese certamen de nuestros colaboradores Hoffmann y Heidrich.

Se trata de un estudio del problema de pequeños negocios en cadena que casi siempre disponen de locales angostos, y generalmente altos y profundos. En este caso se trata de un local de 4.50 x 12 metros.

Estos factores determinan una circulación entrecruzada, una pobre iluminación y muy limitadas zonas de exhibición.

Para vencer esas dificultades, los proyectistas cambiaron el recto frente existente, en un hall externo triangular,

la base de cuyo triángulo es la línea de la calle y los otros dos lados están formados por una puerta de entrada y una vitrina de exposición. Así los paneles de vidrio se ven desde un ángulo que elimina el reflejo y permite la vista del interior desde una gran distancia.

El ángulo formado por la puerta determina el ángulo en el cual las luces son instaladas en el cielo raso (anchas franjas de luz fluorescente cubiertas por un encajado). En estrechas salientes que van del piso al techo y que están cubiertas con un vidrio mate corrugado, están escondidas otras lámparas de luz fluorescente.

Con las líneas de luz diagonales, el dueño del comercio obtiene una línea de luz de 5,40 en vez de 4,50, lo que da la impresión de una mayor anchura del local. Las salientes proporcionan al mismo tiempo espacio para vitrinas de exhibición.

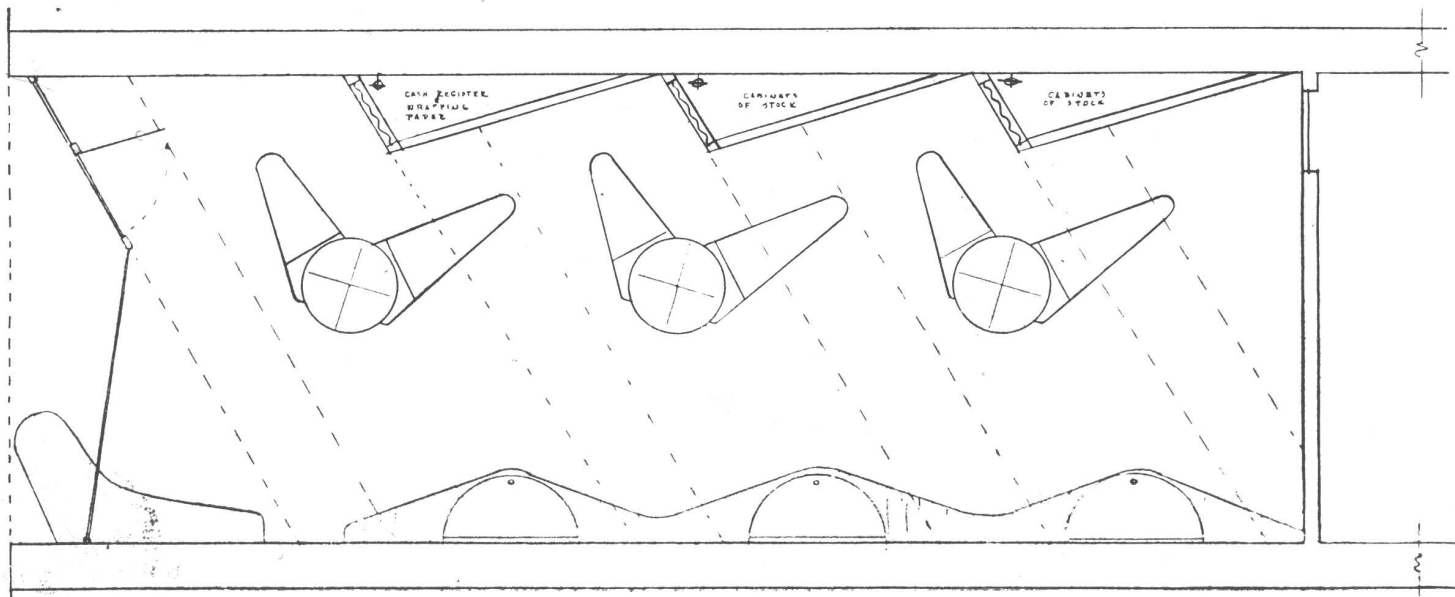
El mobiliario consiste en mostradores con dos como alas, colocados

en forma lógica cerca de las salientes. En la pared opuesta una franja de mostradores colgantes repite las mismas líneas, con las partes que se proyectan dentro del local colocadas en los puntos donde las salientes del otro lado desaparecen en el muro.

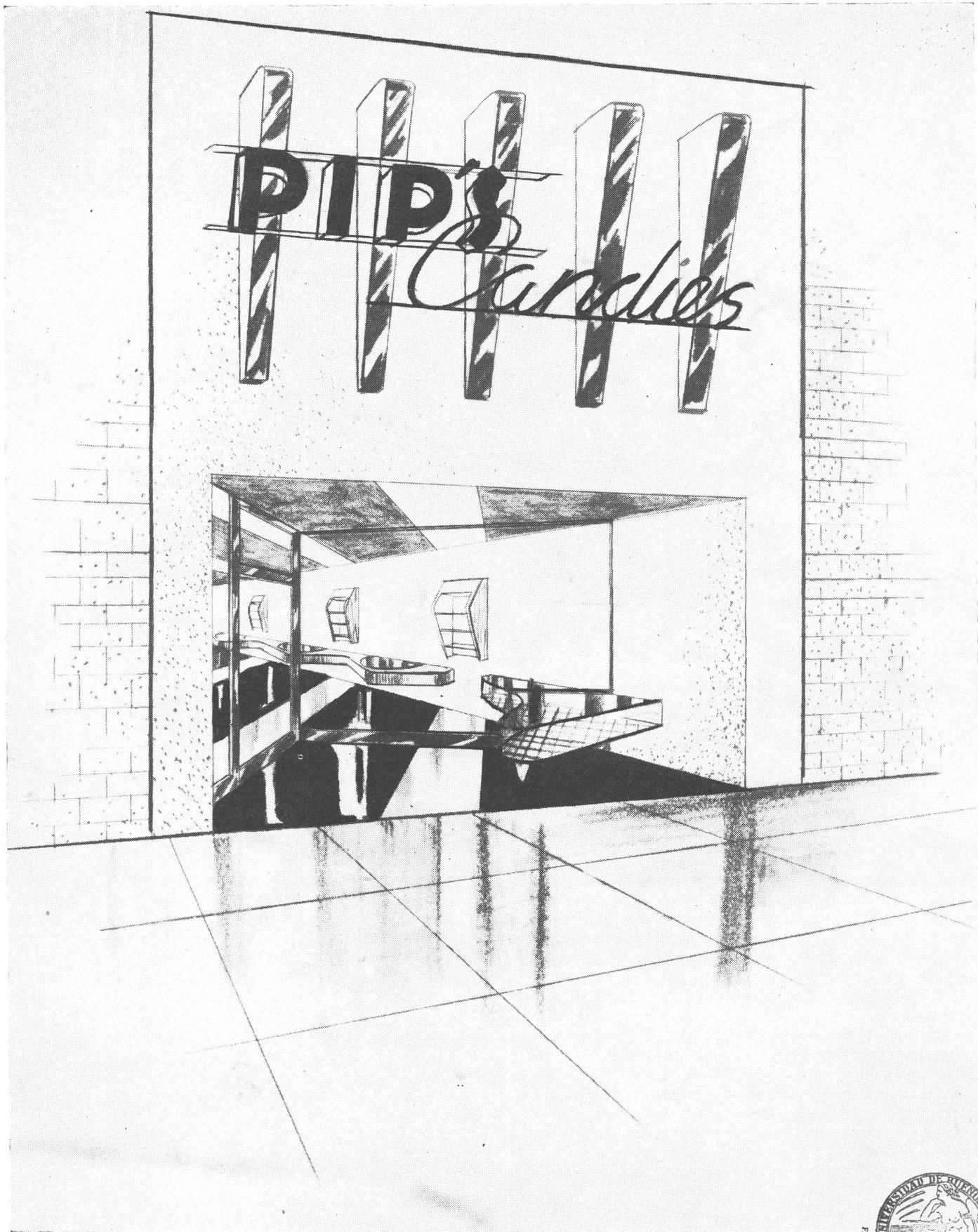
Los mostradores están compuestos, en su parte central, por una forma circular, rotativa, que muestra toda la mercadería en venta. El primer mostrador, cerca de la calle, está habilitado para caja y para envolver, de manera de evitar toda congestión hacia el fondo del salón.

Sobre los mostradores colgantes, hay vitrinas adosadas al muro para exhibición.

Amplias fajas de linóleo en colores que se alternan repiten el diseño creado en el cielo raso por las franjas luminosas, acentuando así el efecto buscado de mayor anchura.



KIM HOFFMANN Y STEPHEN HEIDRICH



BIBLIOTECA



La cama del dormitorio de los padres tiene la cabecera, revestida en género, que sirve de apoyo para estar sentado; la piecera en madera está moldurada de manera de facilitar el ajuste de las cobijas al colchón.

## ALOJAMIENTO PARA TRES PERSONAS

ARQ. IGNACIO GARDELLA

Los muebles que mostramos en estas dos páginas —exhibidos en una exposición realizada en Milán y que según Ernesto Rogers, el conocido arquitecto italiano, merecían el Grand Prix— han sido estudiados buscando de hacerlos responder a precisas exigencias de vida, pero con una cierta flexibilidad (combinaciones variadas de la biblioteca, reversibilidad de los armarios, intercambiabilidad de los dispositivos internos, etc.), que permitan de adaptarlos a las formas de los diversos ambientes y a las mudables necesidades familiares. En la construcción se han adoptado estructuras simples y continuas, recurriendo a aquellos dispositivos (pies regulables, bandejas removibles) que representan verdaderamente una ventaja en el uso del mueble y evitando las estructuras desarmables tipo campamento, allí donde ellas no tenían plena justificación. Y ahora mencionaremos las características de algunos muebles.

La unidad armario de la habitación de los padres está constituida por un mueble de dos cuerpos desiguales,

correspondientes a dos diversos espacios internos: uno destinado a contener los trajes y abrigos y el otro la ropa blanca. El primero tiene perchas a distintas alturas que permiten colgar ropas cortas (sacos, pantalones) y largas (sobretodos). El segundo tiene dispositivos que permiten poner cajones de distintas alturas, mediante soportes regulables.

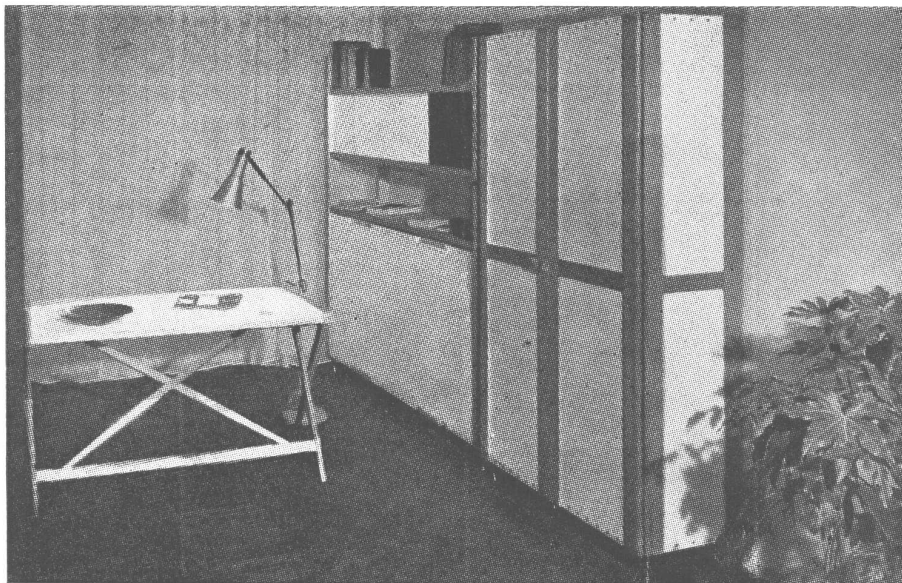
El armario es reversible, es decir que el cuerpo mayor puede estar a derecha o a izquierda, según convenga de acuerdo a la disposición de los muebles en el ambiente, simplemente montando las patas sobre una u otra de las cabezadas. Digno de nota es el tipo de patas en cobre, regulables en altura.

Los muebles de la habitación del hijo han sido estudiados de manera de permitir el máximo de espacio libre aún en ambientes reducidos. La cama, abatible, se esconde en un armario. Cuando se quiere puede ser sacada y colocada en el lugar deseado, abriendo sus cuatro patas plegadizas.



*Publicado por cortesía de Domus*

**La habitación del niño, de día. El lecho abatible ha sido metido dentro del armario; la mesa es plegadiza.**



**El rincón comedor está constituido por una mesa, cuatro sillas tapizadas de género de cáñamo verde oscuro y de tres patas y de dos muebles buffet en que están muy desarrollados los planos de apoyo. La capacidad de estos muebles es muy limitada, porque se prevé que la vajilla va en su mayor parte en el office.**

El living comprende también la zona de comer con muebles fácilmente combinables. Los elementos de la biblioteca han sido estudiados de manera de poder ser adosados y sobrepuestos. Tienen dos caras y estantes de poca profundidad en correspondencia a la cruz de refuerzo en cobre que llevan los estantes por detrás, y estantes más profundos y altos para libros y objetos grandes en el sitio de encastre entre un elemento y el que va sobrepuesto. Cada uno de los elementos puede ser utilizado aisladamente contra la pared, pudiéndole también adosar y sobreponer otros elementos iguales.

La mesa para comer no es alargable. Cuando los comensales son más de seis, se prevé el adosar una mesa idéntica, pero plegable.

Todos los muebles van montados sobre patas en cobre, regulables en altura.

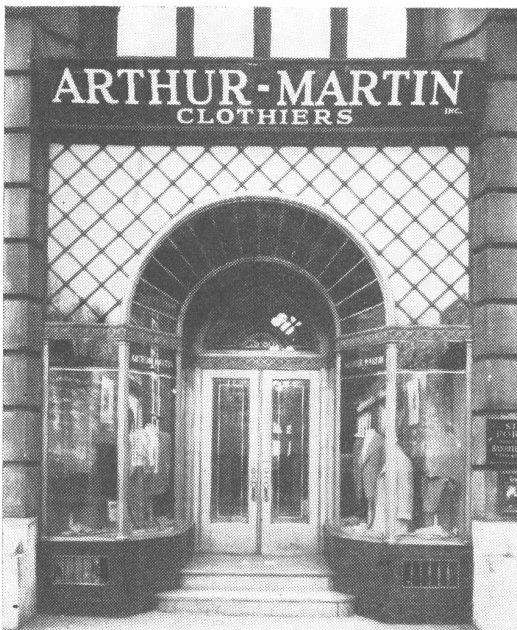


Foto 1



Foto 3

Foto 2



**MODERNIZACION DE LOCALES COMERCIALES  
PAUL BRY, DECORADOR**

Foto 4







Foto 5

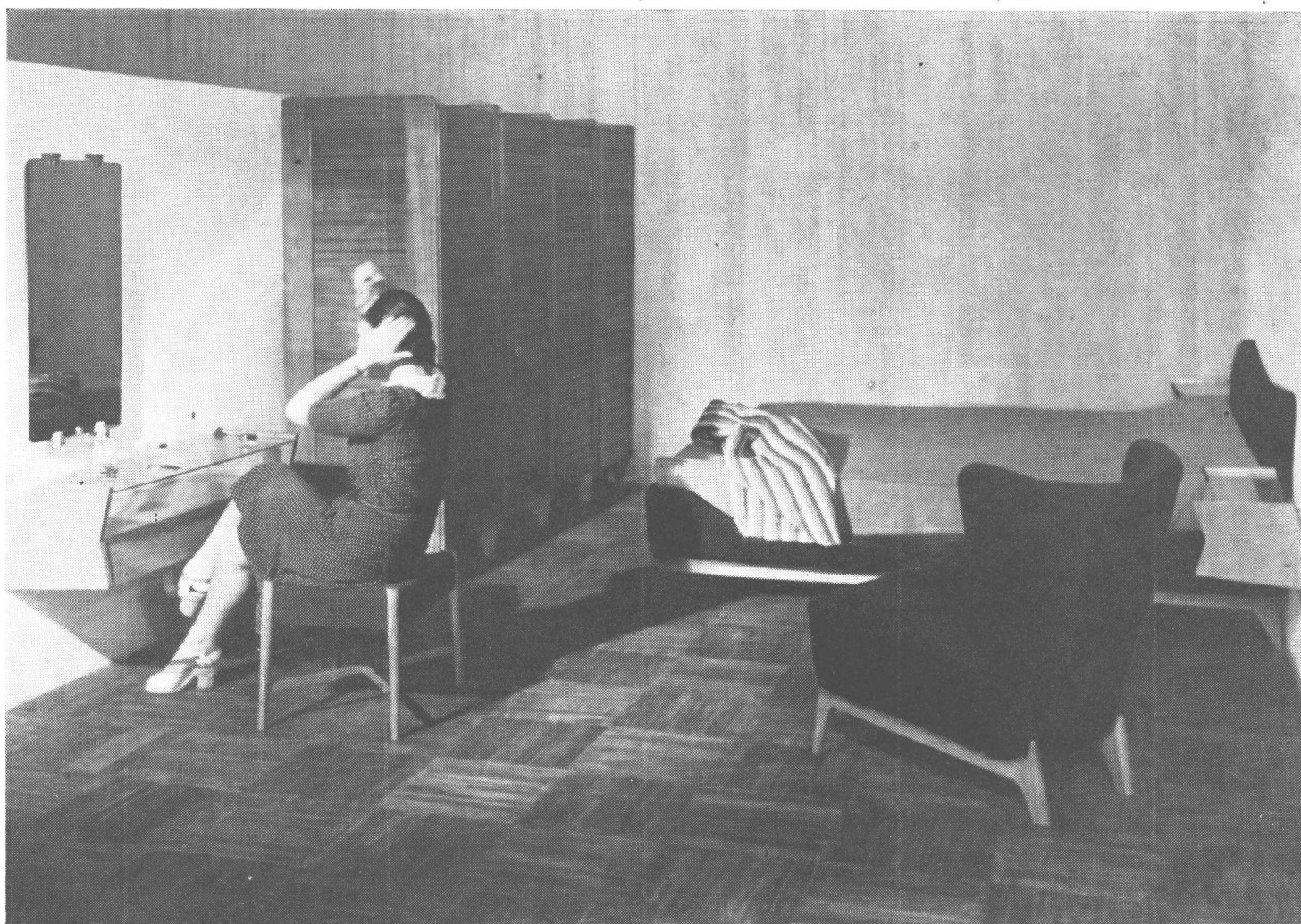
**Foto 1.** — La entrada al negocio de Arthur-Martin. Todo el frente del negocio ha sido construido al nivel del segundo escalón. Para hacer el acceso más invitante, las vidrieras están en ángulo con la fachada. Las mercaderías del interior, así como la de las vidrieras son fácilmente visibles desde la calle. La madera usada es el ciprés pintada de color rojizo, y la leyenda es también de madera de ciprés colocada sobre un fondo revocado de color gris.

**Foto 2.** — La entrada, antes de la remodelación.

**Foto 3.** — El interior del negocio de Arthur-Martin. La iluminación ha sido dispuesta de tal manera que la mirada se fija de inmediato en la mercadería, que no está escondida detrás de mostradores sino totalmente a la vista. Las paredes son de color azul pálido, con piso de baldosas asfálticas color herrumbre.

**Foto 4.** — El interior del mismo negocio antes de la modernización.

**Foto 5.** — Esta entrada a un comercio ilustra el enfoque psicológico del diseño de comercios modernos. La vidriera en ángulo invita a entrar y no hay línea de separación entre el exterior y el interior. La leyenda y el cielo raso son de color amarillo; el ladrillo antiguo que enmarca el frente es azul y las puertas —tanto la que lleva al negocio como a las oficinas en el piso superior— son de bambú.



En la habitación matrimonial el armario está compuesto de cuatro elementos con frente y costados de tablillas.

## ALOJAMIENTO PARA CUATRO PERSONAS

ARQ. VITO LATIS

Estos muebles, contruídos con los medios más simples, responden a un principio de unificación y fabricación en serie.

Utilizando exclusivamente maderas italianas, se han adoptado aquellos sistemas que pueden prestarse al trabajo artesano y que no necesitan de un equipo industrial complicado y costoso. Se han limitado al mínimo los enchapados (van solamente en los muebles del living), las curvaturas, sean del terciado como de las partes macizas y todos los detalles que puedan exigir el uso de maquinaria especial.

Aún no llegando a una standardización absoluta, se ha buscado de estudiar muebles que se presten a la máxima elasticidad en la sistematización; se han ideado así una serie de elementos combinables según las particulares exigencias de los alojamientos y que pueden ofrecer la posibilidad del máximo de combinaciones entre ellos.

Aparte de la diferenciación de los materiales, casi todos

estos muebles pueden ser unidos y combinados con la máxima libertad, especialmente aquellos de los dormitorios.

A este fin se ha dedicado una atención particular a los elementos armarios, que han sido estudiados con un sistema de construcción racionalizado, que consiente en cualquier momento la ampliación así como la reducción. Los elementos que los componen son en realidad completamente independientes y el montaje, muy sencillo, puede ser realizado aún sin la ayuda de obreros especializados con simples tornillos comunes; la estructura está compuesta de bastidores en madera natural que pueden ser cerrados mediante paneles, de terciado natural o pintado, de faesita, de género, etc., ofreciendo la posibilidad de variadas combinaciones de materiales y la máxima vivacidad. Cada elemento puede ser terminado internamente con cajones, estantes o perchas, sin alterar la estructura. Con el mismo sistema (bastidores y paneles) se han idea-



Dos vistas diferentes de la habitación de la hija.

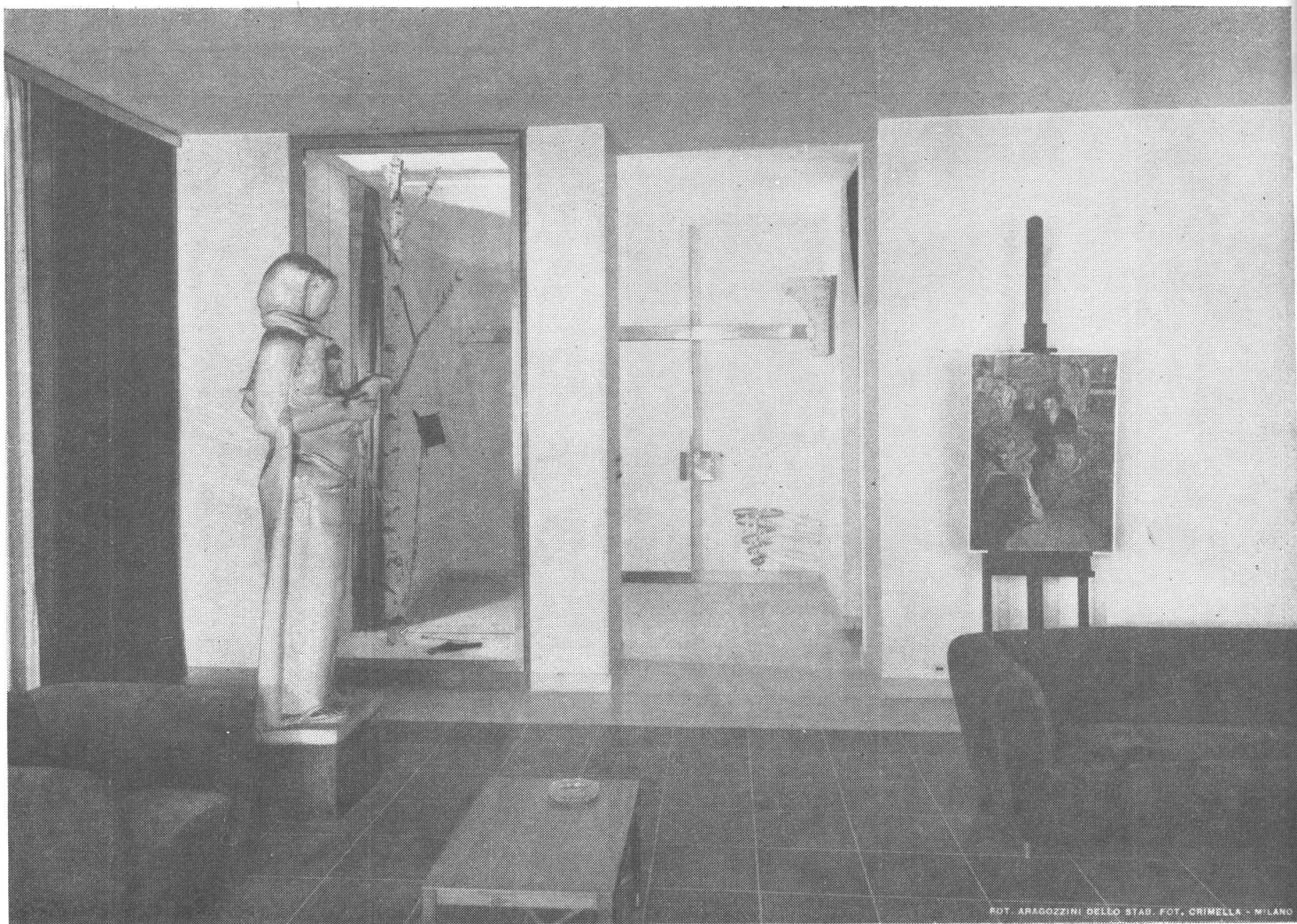
do los otros muebles de la habitación del niño, llegando así a un costo de construcción muy limitado.

Los muebles del living room se alejan de este principio: ellos han sido realizados teniendo presente la posible combinación de varios elementos standardizados (el bloque aparador, el para libros, el escritorio, el de vajilla, etc.) que vienen montados sobre un bastidor múltiple, ampliable o reducible a voluntad.

Dadas estas premisas, aún la elección de los géneros ha debido necesariamente ser subordinada a un criterio general de simplicidad y frescura. Se han preferido por ello tejidos de cáñamo, algodón o fibra artificial, de larga duración, buscando vivaces combinaciones de colores.

El mismo principio de funcionalidad y ligereza ha sido tenido presente al diseñar los artefactos de iluminación y los asientos, construídos también en serie.





FOT. ARAGOZZINI DELLO STAB. FOT. CRIMELLA - MILANO

# UNA OBRA DEL ARQUITECTO JULIO MINOLETTI

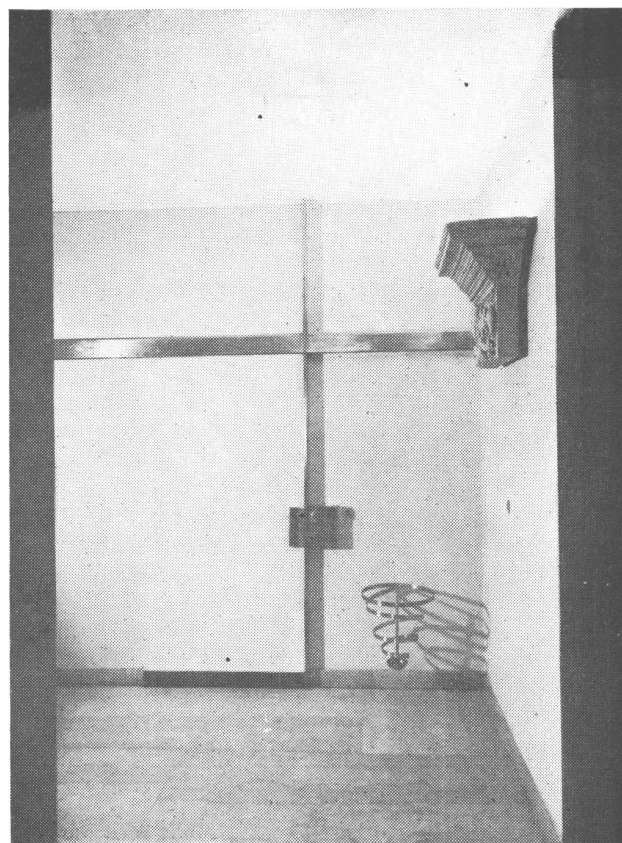
## UNA SASTRERIA EN MILAN

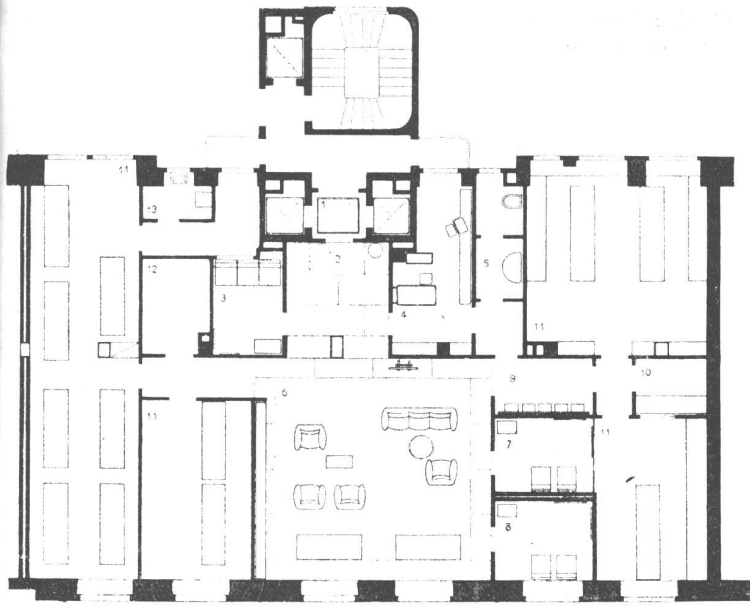
**Antecámara.** — La puerta de entrada es corrediza y funciona eléctricamente en combinación con el pavimento del descanso del ascensor. Las guías de la puerta, en latón, están a la vista. Asimismo está fijado al muro un porta paraguas de latón.

La luz sale de un fragmento de terra cotta fijado a la pared.

Hacia el salón, además del pasaje sin puerta, hay una cristalería bifronte para composición decorativa. El pavimento es en botticino color blanco-crema. Del mismo color son las paredes y el cielo raso. Dos cortinas, una de color rojo oscuro y la otra verde oscuro, cubren el pasaje hacia el pequeño salón de espera, de un lado y hacia el escritorio, del otro.

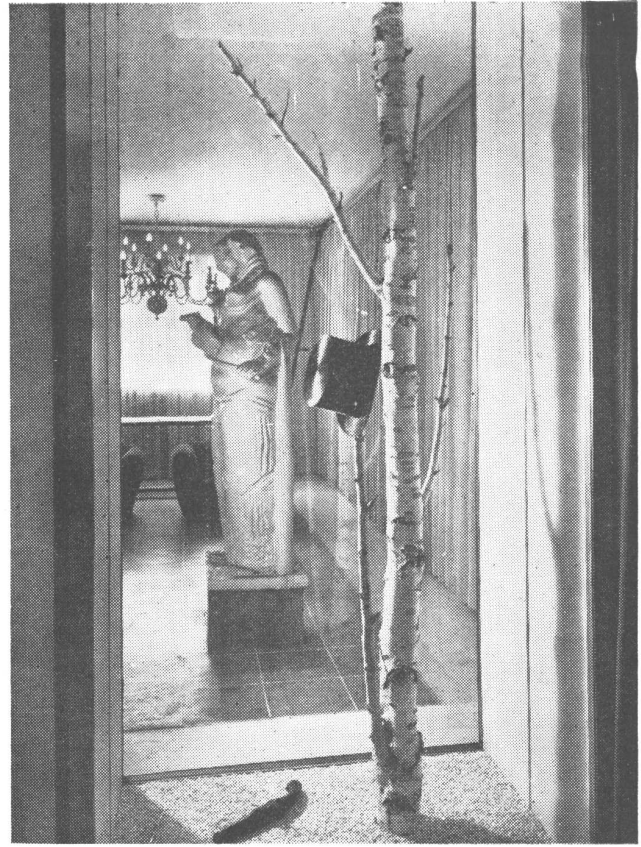
La antecámara vista desde el salón.





La planta.

**El salón de espera.** — Este salón también tiene las paredes y el cielo raso de cementite color blanco-crema y el pavimento cubierto de una moqueta de lana color gris perla. El diván está fijado a la pared y resulta sin pies, así como sus brazos, fijados a la pared, resultan independientes del cuerpo del diván mismo; el tapizado es en felpilla de algodón color amarillo limón. La pared del fondo



La vitrina decorativa y la estatua de Martini.



El pasaje con las perchas para abrigos.



El salón





El salón de pruebas para señoras.

tán cerca de la ventana, para elegir los géneros. Los divanes y sillones están agrupados en dos núcleos asimétricos, en cuanto a número y a disposición; el uno recubierto con felpilla de algodón rojo oscuro, el otro con felpilla verde oscura. Las cortinas sobre los costados del salón van alternadas; una roja y otra verde.

El punto de apoyo estético del salón está constituido por la gran estatua de Arturo Martini en cerámica color te titulada "la zíngara de la buena fortuna".

**Los salones de prueba** son dos; uno para hombres y otro para señoras. El masculino tiene paredes gris perla, moqueta de lana gris perla sobre el pavimento, sillones recubiertos en felpilla verde oscura, taburetes recubiertos de felpilla roja oscura.

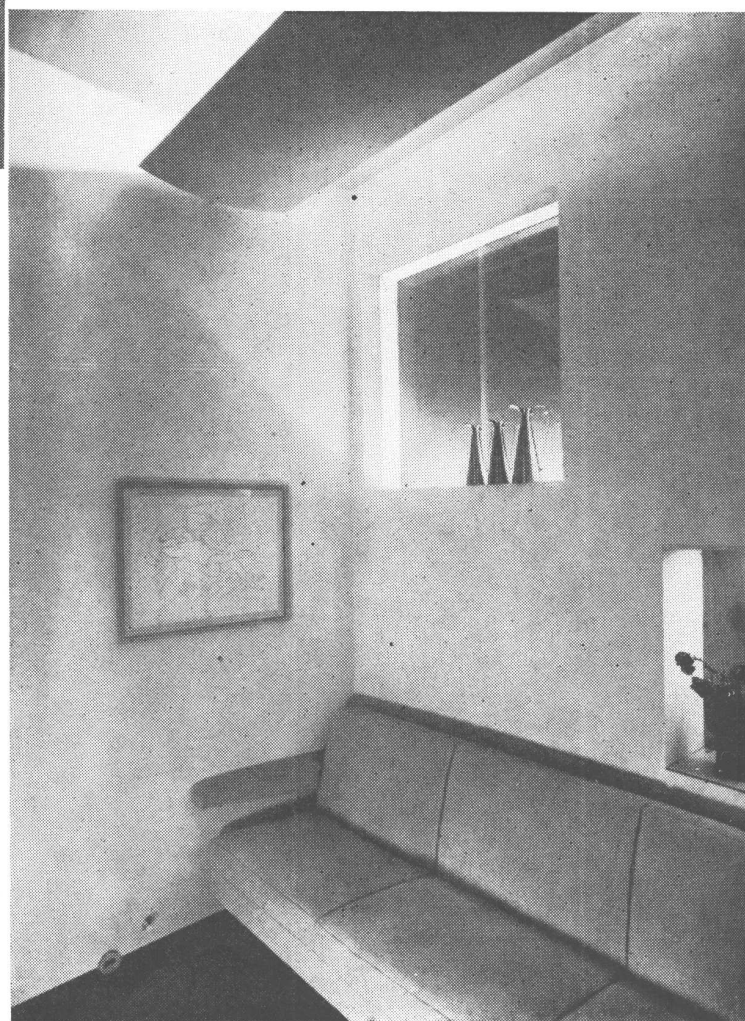
El femenino, también gris en cuanto a pavimento y paredes, tiene asientos cubiertos en felpilla amarillo limón y escabeles cubiertos de felpilla negra; asimismo espejos y luces giratorias, igual que el salón de hombres. El cuadro en el caballete es de Sassy.

tiene dos cristaleras embutidas, una de las cuales transparente la luz diurna que viene de atrás. El salón ha sido completado con una gran superficie de espejos, de un silloncito también tapizado en amarillo limón y de dos pequeñas mesas. La luz surge de una garganta convexa cercana al cielo raso.

**La oficina** está amueblada con muebles de nogal con planos de cristal. La decoración está completada con una serie de cuadros de pintura italiana.

**El salón** tiene el pavimento de paneles cuadrados de nogal oscuro, con una amplia franja cerca de la pared en botticino color blanco-crema (esta orla une el pavimento del salón con el de la antecámara). La pared hacia la entrada y la opuesta son en cementite color blanco crema como el cielo raso; las dos laterales están revestidas con paneles en nogal claro encerado; en una de las paredes hay siete dibujos originales de Arturo Martini. Dos mesas en nogal del seiscientos, es-

El pequeño salón de espera.



# EL ASPECTO SOCIAL DE LA VIVIENDA

Por CHRISTOPHER TUNNARD

Los artículos de esta serie, publicados por cortesía del **Comité Interamericano de Publicación Científica**, han sido todos traducidos por el arquitecto argentino y colaborador nuestro, Horacio Moyano Navarro. Este es el cuarto artículo que publicamos: los tres anteriores fueron dados a conocer en los números de mayo, junio y julio de 1947.

¿Constituye la vivienda un problema social? Parecería así. La falta de albergue adecuado es tan antigua como la sociedad misma. Estados Unidos lo ha venido sufriendo desde principios de la colonización. La gente que vivía en las cavernas del río Delaware, mientras se levantaba Filadelfia, o en las chozas frente a las fortificaciones de Charles Town, deben haberlo sabido demasiado bien. Cuando los conventillos hicieron su aparición en Boston a principios del Siglo XVIII, sus arrendatarios fueron víctimas del hacinamiento y la congestión consiguiente. La primera protesta organizada contra los conventillos de New York en 1830, indicaba ya la existencia de dicha desgraciada situación, que ha seguido subsistiendo a través de los años hasta el día de hoy, en que nos encontramos enfrentados con la escasez de vivienda más grande de la historia.

Los aspectos sociales de la vivienda son extremadamente importantes para una comprensión del problema en conjunto. Las relaciones entre pobreza y vivienda; el grado hasta el cual la nueva vivienda satisface la demanda; las comodidades que ella provee; su integración con las modalidades cívicas existentes y la actitud de la gente hacia ella, constituyen índices del grado y calidad de su importancia social.

Tomando primero este último aspecto, no hay duda que algo útil puede ganarse, determinando cuál es la actitud de los diferentes grupos e individuos frente al problema de la vivienda de bajo costo o popular. (Me referiré especialmente a la vivienda pública y no a la vivienda privada, garantizada mediante hipotecas o subsidios del gobierno, según el sistema de la Federal Housing Administration, ni tampoco a la vivienda especulativa. La vivienda pública involucra actitudes sociales y responsabilidades que no existen en las otras categorías). Y bien, parecería ser que los futuros arrendatarios de este tipo de vivienda adoptarían una actitud positivamente constructiva respecto a la misma. Esto es visible en los resultados de las encuestas realizadas sobre vivienda pública, en la actitud adoptada por los arrendatarios de conventillos en ejercicio del voto y por otros medios. Cuando en el Congreso se debatía el United States Housing Act en 1937, los miembros de la Liga de Inquilinos Unidos de New York, llegaron en masa a Washington, para peticionar en favor

**CHRISTOPHER TUNNARD.** — Arquitecto paisajista; urbanista. Proyectista y urbanista de St. Ann's Hill, Surrey, Inglaterra de 1934 a 37; en Londres de 1937 a 39. Instructor en Arquitectura Paisajista y Urbanismo Regional en la Escuela Graduada de Diseño de la Universidad de Harvard, de 1939 a 42. Miembro del Capítulo Wheelwright en la Universidad de Harvard de 1943 a 44. Profesor Auxiliar de Urbanismo en la Universidad de Yale en 1945. Premio especial en arquitectura paisajista en la Exposición de París de 1937. Secretario honorario del Instituto de Arquitectos Paisajistas en 1939. Secretario del Comité de Urbanismo de la Sociedad de Investigación en Arquitectura Moderna de Londres de 1938 a 39. Autor de "Los Jardines en el Paisaje Moderno". Instructor en la Escuela de Bellas Artes de la Universidad de Yale.

de aquel proyecto de ley; ésta era gente que, sin duda, iba a beneficiarse con la aprobación de la misma. Los posibles inquilinos, sin embargo, no aparecen siempre en actitudes favorables en investigaciones "a priori". Preguntas tales como: "¿Es verdad que todas las luces deberán apagarse a las 9, y que las escaleras tendrán sólo 0,90 de ancho?", se oyen a menudo de parte del escéptico, que posiblemente no se ha molestado en determinar el ancho medio de la escalera común. Se ha observado que estas preguntas son, a veces, instigadas o difundidas por los superintendentes de edificios vecinos, temerosos de perder sus inquilinos.

Una vez construido el nuevo proyecto de viviendas, la actitud de los inquilinos y propietarios de fuera, puede resultar importante. El entrenamiento de futuros superintendentes bajo la United States Housing Act y la Federal Public Housing Authority, siempre insistió sobre el peligro de la segregación o aislamiento del nuevo proyecto dentro de la comunidad. Por lo tanto, la mayoría de los superintendentes favorecen la participación de gentes de fuera en las actividades de las nuevas viviendas: como por ejemplo, en la formación de teams de foot-ball, organización de bailes y otras funciones. En un proyecto en New Haven, los bailes ahí organizados, son los únicos en el barrio donde pueden asistir, con seguridad, adolescentes negros, muchachos y niñas, y muchas familias aprovechan esta circunstancia. La construcción de este proyecto también contribuyó a disminuir la tensión racial entre negros y blancos, mediante dicha política indiscriminatoria.

Entre la gente que construye viviendas, ha habido importantes firmas de contratistas que han apoyado en el pasado la construcción de viviendas públicas, cosa que harán de nuevo, si el programa es suficientemente grande. Es buen negocio. Los propietarios y superintendentes de conventillos la han apoyado algunas veces, sobre todo desde que la ley de 1937 contenía un inciso a los

efectos de que, por cada nueva unidad construída, otra equivalente de conventillo debía ser demolida. Este fenómeno es general solamente allí donde los conventillos están perdiendo sus locatarios y se vuelven mal negocio, como ocurrió durante los años 1937 a 41, cuando los conventillos del barrio este de New York se vaciaban en favor de otras zonas. Hoy en día, con la gran escasez de viviendas, este grupo favorece la rehabilitación de los conventillos. Todas las sectas religiosas han apoyado la demanda por nuevas viviendas, lo mismo que las uniones obreras de la American Federation of Labor y la CIO, que consideran este punto como esencial para elevar el standard de vida del proletario.

Solamente de aquellos a quienes no afecta el problema de la vivienda directamente, se puede esperar una actitud de indiferencia. (Pero estos son muy pocos, según Bernard Shaw lo demostró dramáticamente en su obra: "Widower's Houses".) Fuera de este grupo medio, la oposición puede ser extremadamente violenta. Un reciente presidente de la National Association of Real Estate Boards declaraba que: "La vivienda pública es un crecimiento canceroso y a menos que se le conjure, se transformará en una llaga que terminará por destruir nuestra propiedad doméstica". Nathan Strauss en su libro: "Los Siete Mitos de la Vivienda" (Knopf, 1944), señala que la construcción de vivienda barata no hace la competencia a la empresa privada, que sólo construye para los grupos de renta más alta; al mismo tiempo destruye otras falsedades por el estilo. Nunca he creído que la National Association of Real Estate Boards, que gasta grandes sumas en Washington, en propaganda a favor de la legislación que le conviene, represente realmente a los miles de pequeños propietarios de todo el país, aun cuando sus voceros reflejan, sin duda, puntos de vista bastante generales. Debe recordarse que los propietarios constituyen un núcleo muy importante en política local y pueden ser fácilmente impresionados por rumores sobre baja o destrucción de valores raíces. Los que ven aumentar el valor de su propiedad por la construcción de vivienda pública adyacente, pronto se dan cuenta de sus ventajas, pero primero tienen que ver los resultados; el mismo escepticismo demostraron los neoyorkinos en 1860, cuando Olmstead les decía que un parque central de New York haría subir el valor de la propiedad y aumentaría las entradas municipales mediante impuestos (lo que en efecto ocurrió en notable escala). Los proyectos públicos producen renta en lugar de impuestos y no hacen bajar los valores.

Constituye una desgracia que los que protestan, se hayan tomado tanto trabajo para excluir a los desposeídos de ejercer su inalienable derecho a mejor alojamiento. Nuestras grandes ciudades se hallan estranguladas con "convenios restrictivos", acuerdos tácitos entre propietarios y otras triquiñuelas legales o extra-legales, destinadas a evitar el natural movimiento hacia mejores condiciones de albergue. En Chicago, uno de los baluartes del "convenio restrictivo", se celebró recientemente un congreso para protestar contra dicha anomalía. En dicha reunión habló el Obispo Sheil, quien dijo en parte: "El derecho divinamente otorgado a todo ser humano, de vivir en un plano a nivel con su dignidad como hijo de Dios, debe necesariamente constituir nuestra regla directriz. Sin embargo, toda la teoría del "convenio restrictivo" desco-

noce implacablemente este principio divino. La insalubridad, la vivienda inapropiada, la enfermedad, el crimen, el temor racial, la intranquilidad, amargura, miedo y desconfianza, son sólo algunos de los males físicos y de las neurosis psíquicas que se originan en estas prácticas inhumanas". Constituye una desgracia que el Manual de la Federal Housing Administration (no confundir con la Federal Public Housing Authority) añada aceite a las llamas del "convenio" antedicho, al aconsejar medidas de protección contra la infiltración de "las clases bajas y de grupos sociales discordantes". Cabe destacar que cuando la legalidad de estos "convenios", se ponga a prueba en las cortes de justicia más altas, como pronto sucederá, se los encuentre inconstitucionales.

Los inconsistentes puntos de vista de los varios grupos descriptos, pueden quizá ser síntomas de las cuestiones políticas más amplias de hoy en día. Si el problema de la vivienda se reconociera como una necesidad social, como las escuelas o los caminos públicos, y se les adjudicara una porción tan importante del presupuesto, se tendría gnada la mitad de la batalla. Empero, dicha cuestión se encuentra actualmente en estadio experimental o de ensayo y no constituye una parte continuada de la política gubernamental. Más bien se la considera como un asunto de emergencia para mitigar los efectos de depresiones económicas o de caos post-bélico. No es entonces sorprendente, que la actitud del público oscile desde la más franca hostilidad hasta el más abierto entusiasmo. Si bien los políticos pueden restringir o disminuir los proyectos relativos a instrucción pública o a vialidad, no se atreven nunca a suprimirlos totalmente, en tanto que los proyectos de vivienda se ven amenazados con completa supresión cada tantos años, por las actividades de la United States Savings and Loan League, la National Association of Real Estate Boards, la National Association of Home Builders y otras organizaciones. Es significativo, sin embargo, que la Mortgage Banker's Association of America, en una encuesta realizada entre sus miembros, estableció que el 88 % de ellos opinaba que el gobierno federal encararía el problema de la vivienda en una gran escala en el período de postguerra.

Ha sido mucho más fácil para los críticos señalar lo "malo" en la vivienda pública, desde que el Lanham Act durante la guerra, hizo de las viviendas "temporarias" parte del problema. Parte de la causa en la disminución de "standards", se debe a influencias de ciertos grupos. Mucha gente no votará por la vivienda pública, cuando vea las chozas de standard mínimo que han albergado a los obreros de guerra. Pero quizás se sorprendería al enterarse del experimento social que se desarrollaba en su interior. En un grupo tal, (Marin City en California) con una población de 6.000 obreros de astilleros y familias, las comodidades incluían un edificio comunal con las siguientes unidades: auditorio, salón-club, biblioteca, salón de artes y manualidades, centro de higiene infantil; además había: escuela, jardín de infantes, clínica, hospital, correo, policía, bomberos, cafetería y centro comercial. Se fomentaba la actividad social de los inquilinos; también se proveía un programa de profilaxis como asimismo un servicio de dadores de sangre bajo la dirección de la Cruz Roja. Esto constituía una comunidad tan integrada como es posible hacerlo con viviendas públicas de este tipo; se reconoció la necesidad y se la resolvió.



Frente a la continuada campaña contra la vivienda pública (casi toda la oposición al proyecto de ley Wagner-Ellender-Taft se dirigió contra la provisión de este tipo de vivienda) es importante conocer las ventajas sociales que ella trae consigo. He mencionado que dicho programa proveería de alojamiento a gentes que no podrían ser albergadas decentemente por otros medios, y que los referidos proyectos ofrecían algunas veces facilidades recreativas y otras conveniencias al barrio en general. ¿Y el problema sanitario? Según el Dr. C. E. A. Winslow de la Asociación Americana de Salud Pública, "La salud pública constituye hoy en día no solamente un problema de ingeniería y de medicina sino que es cada vez más una cuestión social". Dicho médico relaciona la salud con la buena vivienda y señala el hecho de que, en Inglaterra, al principio de la guerra, se comprobó que la campaña contra los conventillos en los seis años anteriores al conflicto, mejoró en grado notable el físico de sus habitantes. En Estados Unidos, la actividad profiláctica relacionada con la vivienda popular, se desarrolló bajo los siguientes aspectos: 1) Provisión de centros médicos oficiales en o cerca de los nuevos grupos; 2) Desarrollo de programas de higiene infantil y 3) Experimentación de parte de las uniones de inquilinos con planes para atención médica colectiva. Todo esto se facilitaría en gran medida con la aprobación de la ley sanitaria que se encuentra ahora a consideración del Congreso. De los programas para atención médica colectiva, los que han tenido más éxito hasta ahora, quizá sean los proyectos de la Farm Security Administration que atacó el problema de la vivienda rural tan enérgicamente hacia 1937-39. ¿Y en lo que se refiere a mejoras sociales en general? Un eminente sociólogo, G. Stuart Chapin, de la Universidad de Minnesota, ha dado a conocer algunos interesantes datos referentes a un grupo de 44 familias residentes en un conventillo en 1939 y trasladadas a una nueva construcción en 1940: la asociación a clubs y a iglesias aumentó de 14 a 44 en un año; los living-rooms de estas familias en 1940 eran mucho más limpios y ordenados que en 1939; el porcentaje de familias que destinaban el living-room a más finalidades que su función específica, disminuyó de 50 % en 1939 a 6 % en 1940. Mr. Chapin pudo demostrar mediante estos y otros métodos, que las mejoras sociales debidas a la vivienda popular, pueden medirse científicamente.

Un notable ejemplo de disminución en la criminalidad pudo establecerse en el caso del ante mencionado proyecto de New Haven, llamado Elm Haven. La seccional local de policía tuvo que cerrar sus puertas poco después de la habilitación del proyecto, tan rápida fué la disminución en el número de casos. El edificio que antes ocupaba la policía se usa ahora como club de barrio, albergando a niños que juegan, en lugar de delincuentes. La política seguida por las autoridades de la vivienda popular hacia el aspecto recreativo ha sido realmente positiva. En lo que se refiere a ubicación, la proximidad a grandes parques o a espacios abiertos, constituye un factor primordial. Siempre se toma en cuenta varias clases de áreas recreativas, pues como lo dice el United States Housing Act; "Aquellos que deseen un sitio tranquilo para descansar, leer o cuidar un jardín, deben ser tan tenidos en cuenta como los que deseen canchas de deportes, cuartos de estudio o de reunión". General-

mente se proveen áreas de juegos infantiles convenientemente situados cerca de los blocks de viviendas y una gran área verde central para más variados destinos. La Housing Authority de la ciudad de Newark señala que sus proyectos proveen áreas para bibliotecas, clínicas y canchas de juego que, de otra manera, tendrían que ser provistas y pagadas por la ciudad. Esta misma organización condujo investigaciones sobre familias que habían vivido al menos dos años en los nuevos proyectos y encontró que el 100 % afirmaban que sus niños tenían ahora mejores facilidades de juego, un 99 % encontraba mayor facilidad en tener más limpios a los niños y un 69 % informó sobre más aplicación escolar y mejores notas. Es instructivo el contraste de facilidades que ofrecen los proyectos públicos y los privados. Los directores de una importante compañía de seguros, que ahora construye un proyecto en New York, al proponérseles que se sirvieran meriendas a los niños de las madres empleadas, contestaron: "Eso lo pueden hacer fuera". Es verdad que los inquilinos de estos proyectos privados, generalmente pertenecen a un grupo social de más alta renta que el grupo que venimos discutiendo, pero no lo suficientemente alta como para poder tener mucamas o cocineras particulares!

Mucha de la crítica contra la vivienda popular va dirigida contra su aspecto exterior. Puesto que la estética es una rama de las ciencias sociales, no sería impropio discutir esta cuestión aquí. Los proyectos públicos en los Estados Unidos han sido hechos por arquitectos locales, y con tal que dichos proyectos reunieran ciertos standards, las autoridades de Washington los aprobaron. Esto ha producido alguna variedad, pero no diferencias excesivas de forma o de distribución. Pueden señalarse originales y excelentes soluciones en lugares tan apartados como Jacksonville en Florida y San Pedro en California, donde se han tomado en cuenta diferencias de clima, topografía y gusto local. Gran parte de la vivienda llamada "provisoria" ha sido criticada, y con razón, por sus sus standards escasamente mínimos; mientras más violenta sea la protesta contra este tipo de vivienda popular forzada sobre el país por ciertos intereses, tanto mejor. En cuanto a los proyectos permanentes, sería quizá demasiado precipitado formar todavía juicio. Un gran proyecto en Boston, en el que colaboraron muchos arquitectos, parecía especialmente falto de carácter hasta muy recientemente, cuando el que esto escribe volvió a visitarlo, encontrando que la arboleda y las enredaderas, habían introducido en él lo que Le Corbusier llama "l'échelle humaine".

Es fácil determinar la reacción de los inquilinos respecto a los proyectos, pero sólo conozco un caso en que esto se haya realizado: la investigación fué hecha por Isabel Bayley, habiéndose publicado los resultados en el Task Magazine, N° 7, Primavera de 1944. El proyecto era de Gropius y Breuer, en New Kensington, cerca de Pittsburgh; había sido objeto de violentos ataques periodísticos y calificado de "jaulas de pollos" y "cajones modernistas". Miss Bayley encontró una general aceptación del proyecto por parte del elemento joven: obreros del aluminio, maestros, enfermeras y empleados. La gente más vieja expresaba satisfacción con respecto al mismo, luego de poder apreciar sus ventajas. En general casi toda la crítica venía de fuera y de parte de gente que no había



visto fotos del proyecto en los diarios. Cabe señalar que muchas personas siempre criticarán el proyecto de una vivienda popular, sin afligirse sin embargo, por el aspecto de casas de departamentos exactamente similares. En estos casos hay algo más detrás de la crítica, que mera estética. En conjunto, el estilo de los proyectos de vivienda popular ha sido racional y libre de ornamento sin sentido. Adelantando nuestra propia opinión, podríamos añadir que demasiado a menudo, los proyectos parecen basarse en lo que sus autores consideran "bueno para el pueblo", en lugar de lo que éste, el pueblo, desearía.

Para finalizar, puede agregarse que se notan síntomas de mejora en la actitud social hacia la vivienda popular. Ya hay suficiente número de obras en función, para demostrar a la gente que no son "crecimientos cance-

rosos". El movimiento ha ganado muchos adeptos y la necesidad se hace evidente cada día para un mayor número de personas. A ello ha contribuído la buena administración de la Federal Public Housing Authority y el buen entrenamiento de los superintendentes. La vivienda popular en los Estados Unidos hoy en día, necesita de ayuda, más en el plano político que en el plano social. Hemos recorrido mucho camino desde el día en que Ruskin compró un par de casas en los barrios bajos de Londres para llevar a cabo el primer y famoso experimento en vivienda popular en Octavia's Hill. En una reciente visita a varios grupos vecinos, pregunté al superintendente de uno de ellos, qué contestaba a la gente que preguntaba si era verdad que los inquilinos guardaban su carbón en las bañaderas, mito todavía general, a lo que me respondió: "Les contesto que tenemos calefacción central". Una gran respuesta.

*Tambien  
una cocina a gas*

**DISTINTA!**



Cuando respondiendo al pedido de numerosos clientes amigos, decidimos agregar a nuestros productos una línea completa de cocinas a gas y supergas, resolvimos apartarnos de los caminos trillados.

Durante 2 años, nuestro departamento de Ingeniería, respaldado en 29 años de experiencia en la construcción de aparatos domésticos y asesorados

por ingenieros de la Dirección General del Gas del Estado, realizó estudios y ensayos que dieron por resultado una cocina *distinta* por sus adelantos de orden técnico y práctico.

Ahora ofrecemos estas nuevas cocinas, construídas en la misma calidad que desde el año 1918 han cimentado la fama de los productos Longvie.

**LONGVIE**

*...Significa larga vida!*

LONGVIE S. A. Com. e Ind. Libertad-717 T. A. 44-9611 9638 - 9639 Buenos Aires



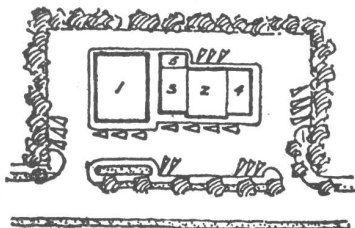
- CEMENTO PORTLAND
- CALES HIDRATADAS MOLIDAS
- AGREGADOS GRANITICOS

INDUSTRIA GRANDE  
NACION PROSPERA

**LOMA NEGRA S. A.**  
AV. ROQUE SAENZ PEÑA 636 - BUENOS AIRES  
T. A. 33, AVENIDA 1533

## CENTROS COMERCIALES

El centro comercial típico de un vecindario es una entidad altamente especializada. Lejos de ser nada más que un grupo de negocios, es una uni-



Centro comercial para 250 a 500 familias

1, Almacén. - 2, Farmacia. - 3, Barbero e instituto de belleza. - 4, Tintorería, lavadero y compostura de zapatos. - 5, Servicio, calefacción, etc.

dad cuidadosamente estudiada de almacenes que se complementan e integran, en que cada uno contribuye a la eficacia del conjunto. La mayor parte son del tipo de los que proveen a la dueña de casa de lo que necesita en sus compras diarias. Su mayor atractivo es el super mercado; la ventaja sobre otros sitios está constituida por sus facilidades para estacionamiento.

Excepción hecha de los centros muy pequeños, como el ilustrado en la primera figura, que puede servir a una comunidad de 250 a 300 familias, se considera necesario un mínimo de 500 familias para mantener un centro con unos diez a doce negocios, y de 1.000 a 3.000 familias para soportar un gran centro con 25 a 40 negocios.

(Sigue en la pág. 52)

**PRODUCTOS DURABEL**

*Hijos de* **PABLO CONCARO**

SOCIEDAD DE RESPONSABILIDAD LIMITADA - CAPITAL \$ 1.000.000

CORRESPONDENCIA  
CASILLA DE CORREO N° 20  
BERNAL  
F. C. S.

AVDA. LOS QUILMES Y LINIERS  
(RUTA NACIONAL N° 2 - KILOMETRO 17355)  
QUILMES  
F. C. S.

U. T. 202 (BERNAL) 0149

*Fabricantes de Pinturas • Colores • Barnices • Esmaltes • Aceites de Lino*

# AVISOS CLASIFICADOS

**PINTURERIA y  
PAPELERIA DEL NORTE**

Variado surtido  
de papeles pin-  
tados. Las últi-  
mas novedades

en **TEKKO y  
SALUBRA**

**Vicente Biagini y Hnos.**

PARAGUAY 1126  
T. A. 41 - 2425  
Buenos Aires



**PROTEJA  
SU TECHO  
PINTANDOLO  
CON**

**GRAFISOL**

PRESEVA Y EMBELLECE

Solicite folletos con colores  
Fco. J. COPPINI  
CHACABUCO 82 - T. A. 33, Av. 9676

**MOSAICOS**

**E. ALFREDO QUADRI**

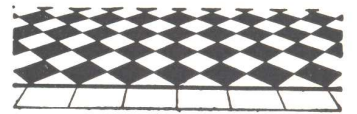
Fundada en el año 1874

**Avenida Angel Gallardo 160**  
(antes Chubut)

(Lindando con el P. Centenario)

U. T. 60, Caballito 0301 - 2564

Coop. Tel. 988, Oeste



**“ARMANDAM”**

La Grampa Ideal  
para  
Armado de Andamios

Rápida  
Segura  
Rendidora



**JOSE LATRONICO**

E. LAMARCA 4831-33  
50-4356

APROBADA POR  
**O.S.N.**

**CANILLAS**

**DIQUE**

**NO GOTEA · HIGIENICA · PRACTICA · ECONOMICA · MODERNA**

**HELIOFOTO**

SARMIENTO 372

T. A. 33 - 9095/96

**COPIAS DE PLANOS**

Fotocopias de Documentos

**COPIAS  
DE  
PLANOS**



IMPORTACION DE PAPELES Y TELAS  
Artículos para dibujos en general

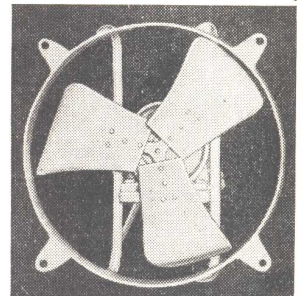
**DESALVO Hnos.**

Sucesores de S. Casagrande

B. de Irigoyen 276 Ferro Prusiate -  
T. A. 37, Riv. 0231  
T. A. 38, Mayo 4647 Galato y Sepia

**EXTRACTORES DE AIRE “NELSON”**

Aplicables  
a cualquier  
ambiente  
y en todo  
diámetro



Fabricantes

**TALLERES ELECTROMECANICOS “NELSON”**

SOC. RESP. LTDA. - CAP. \$ 120.000

BOLIVAR 839

33 - 0132

# GUIA PROFESIONAL

**AMIANTO**



**amianto**

AISLACIONES - MASILLA  
DE AMIANTO (Aprobado  
por el Min. de Guerra)

**Termotécnica Argentina**  
(José Tomassini)

RIVADAVIA 755

T. A. 34-1734

**CALEFACCION**

**D. Fortunato & Cía.**

INSTALACIONES DE  
**CALEFACCION**

en todos los Sistemas y Anexos

Instalaciones de quemar petróleo

QUESADA 2670 — T. A. 70-5024

BUENOS AIRES

**CERAMICAS**

**CERAMICA  
LIGURE**

PISOS Y REVESTIMIENTOS

B. SOÑGE y Cía. Esmeralda 22

Buenos Aires

34-Def. 5212

**CALEFONES**

**HURI**


Supercalafones y  
**Cocinas a Gas**

Seguros - Sólidos - Económicos

Exposición y Ventas:

SARMIENTO 2745

T. A. 47, Cuyo 4353

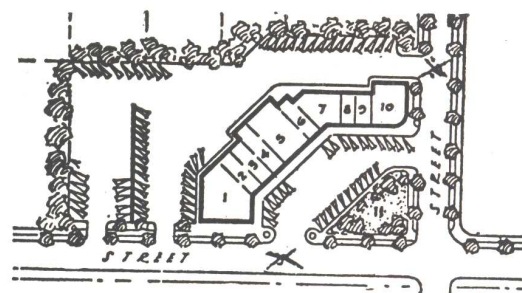
CONSTRUCTORES	HIERRO FORJADO	MAQUETTES	MOSAICOS
<b>Luis V. Migone</b> ING. CIVIL <b>EMPRESA CONSTRUCTORA</b> Arenales 2428 T. A. 44-9119	<b>RODOLFO RAPETTI</b> <b>Ex Empleado de la Casa Thenée</b> Hierros forjados - Cobres a mano - Cerámicas de Estilo - Arañas - Faroles - Lámparas - Herrajes para bargueños y chimeneas. TALLER EN LA CASA <b>CARLOS PELLEGRINI 748</b> T. A. 41-4612 - Bs. Aires	<b>MAQUETTES</b> CUALQUIER CATEGORIA <b>HANS E. JORGENSEN</b> <b>H. Irigoyen 676 - T. A. 34-5207</b>	<b>MOSAICOS</b> REVESTIMIENTOS Y ESCALERA <b>V. MOLTRASIO e HIJOS</b> S. R. L. - Cap. \$ 200.000 Exp. y venta: FED. LACROZE 3335 T. A. 54, Darwin 1868 - Buenos Aires
CONSTRUCCIONES	HIERRO FORJADO	MARMOLERIA	MOSAICOS
EMPRESA DE CONSTRUCCIONES <b>"OETTEL"</b> CORRIENTES 4634 T. A. 79, Gómez 6153	<b>BAIOCCO</b> hierro forjado <b>MUEBLES Y ARTEFACTOS DE CALIDAD</b> Mayolicas Italianas <b>Avenida CORDOBA 3843</b> T. A. 71 - Pal. 5813	<b>MARMOLES</b> <b>CELSI &amp; Cía.</b> <b>R. de Janeiro 631 esq. Díaz Vélez</b> T. A. 60, Caballito 1840 Buenos Aires	 <b>MAYOLICAS - MOSAICOS - CERAMICAS</b> Dep. y Fábrica Exp. y Ventas <b>Av. SAN MARTIN 3594 CHACABUCO 710/14</b> T. A. 741 - 1990 T. A. 33-3312 Florida F. C. del E. Bs. Aires
HERRAJES PARA OBRAS	INSTALACIONES DE GAS	MOBLAJES Y DECOR.	PINTURAS
 <b>HERRAJES PARA OBRAS</b> MODERNOS Y DE ESTILO <b>CARLOS R. FORNI</b> Av. Pte. R. S. PEÑA 1146 35-7724	<b>Cía. Arg. Instal. Gas</b> S. R. L. (CAP. \$ 20.000) Matr. Gas de L. E. y Munic. COC. CALEF. RAD. ETC. Exp. y Venta Dep. <b>B. MITRE 2664 A. THOMAS 784</b> T. A. 54 - 8561	<b>Angel di Baja</b> Decoraciones de interiores Tapicería <b>Bustamante 884</b> <b>T. A. 79, Gómez 4295</b>	<b>B. BAYON</b> <b>EMPRESA DE PINTURA</b> Para Trabajos de Calidad Escritorio y Depósito <b>Estados Unidos 324/6 T. A. 34-2083</b>
HIERRO FORJADO	LADRILLOS	CASA RIZZA	VITRAUX
 <b>BELLANI &amp; Cía.</b> CREACIONES FABRICANTES-IMPORTADORES <b>HIERROS ARTISTICOS</b> ARANAS-FAROLAS-CADELABROS LAMPARAS-CONSOLAS-CHIMENEAS REJAS-HERRAJES-APLIQUES BRONCES-COBRE BAT. CERAMICAS <b>DIAZ VELEZ 3473-U.T. 62-2879</b>	SUCESION DE <b>FRANCISCO CTIBOR</b> FABRICA DE LADRILLOS Ringuet F.C.S. - U. T. 890, La Plata Escritorio: Avda. de Mayo 878 U. T. 34, Defensa 8580 LADRILLOS MACIZOS F. C. aprobados por la Dirde las O. S. de la Nación HUECOS PATENTADOS para entrepisos azoteas, chimeneas, bebederos, etc.	<b>CASA RIZZA</b> CARPINTERIA MOBILIARIOS DECORACIONES INSTALACIONES <b>47, Cuyo 4960 CASTELLI 135</b>	<b>CASANOVA Hnos.</b> Vitraux D'Art En todos los estilos <b>Av. FOREST 731-33</b> <b>T. A. 54, Darwin 8050</b>

## CENTROS COMERCIALES

(Viene de la pág. 50)

Con el super mercado están agrupados otros negocios, del tipo de servicios básicos: un almacén, una tintorería, una sucursal de lavadero, un taller de reparaciones de botines, etc. A medida que los centros comerciales son más grandes, y sirven a comunidades mayores, otros tipos de negocios se hacen necesarios (ver planos).

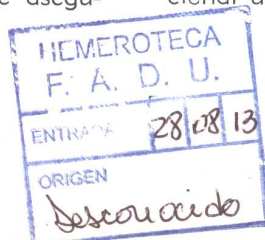
Debe recalarse la importancia de una buena red de caminos y de un buen servicio de transportes que sirvan al centro comercial. Estos frecuentemente se benefician de un buen volumen de negocios de zonas que están más allá de lo que puede considerarse propiamente como el área tributaria. Esto es particularmente cierto si se proporcionan adecuadas comodidades de estacionamiento. Un estacionamiento apropiado fuera de las calles de tránsito, debe constituir una parte integrante del centro comercial, y debe asegu-



Centro para 300 a 500 familias

1, Mercado. - 2, Lavadero y Tintorería. - 3, Vestidos de señora. - 4, Instituto de Belleza. - 5, Variedades. - 6, Panadería. - 7, Salchichería. - 8, Lavadero y compostura de zapatos. - 9, Barbero. - 10, Farmacia. - 11, Posible estación de servicio.

rarse un buen equilibrio entre el estacionamiento de delante y posterior. El mejor plan es proporcionar una zona moderada de estacionamiento al



EN QUEMADORES

Sociedad C.A.R.E.N.

a la vanguardia

## SYNCRIO-FLAME

Están colocados en todos los Grandes Establecimientos Industriales del País y Casas de Renta

### "TODD" - Hex - Press

Preferidos por los Industriales de todo el país, por ser:

EFICIENTES, ECONOMICOS Y DE FACIL MANEJO

*Y Ahora*

EL FAMOSO QUEMADOR

## ENTERPRISE

de nuevo en la Argentina

UNICOS DISTRIBUIDORES:

Sociedad C.A.R.E.N.

Cía. Argentina de Representaciones Nacionales y Extranjeras

GUAVIYU 2859

Teléf. 27635

Montevideo - R.O.U.

ANTONIO MACHADO 628/36

T. A. 60-1068/9 y 7 Internos

Buenos Aires - R. A.



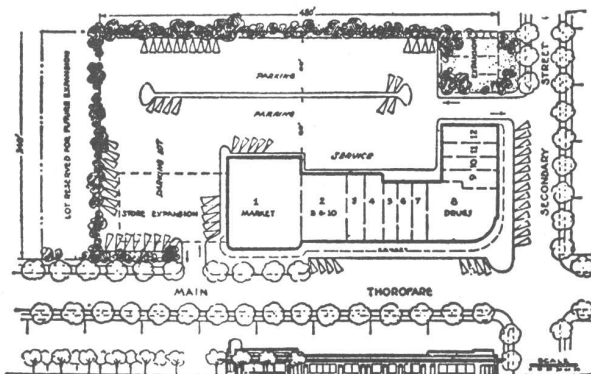
# DIOGENES

ARTICULO NOBLE  
INDUSTRIA ARGENTINA

VENTA EN TODAS LAS CASAS DEL RAMO

frente de los negocios para ubicar los coches en las horas de movimiento normal, y áreas más grandes atrás o en los costados para los automóviles que llegan en exceso en las horas de tránsito intenso.

Se ha comprobado que si todo el estacionamiento se hace adelante, el frente de los negocios está a una distancia demasiado grande de la calle, pre-



Centro para 500 a 700 familias

1, Mercado. - 2, Variedades. - 3, Salchichería. - 4, Vestidos de señora. - 5, Instituto de belleza. - 6, Florista. - 7, Almacén de regalos. - 8, Farmacia. - 9, Tintorería. - 10, Negocio de radio. - 11, Composturas de zapatos; y 12, Ferretería.

## SENDON & CHADWICK

INGENIEROS

67 Wall Street, New York 5, N. Y.

Cable: Sendwick

*Ofrecemos para embarque inmediato*

Casas y galpones prefabricados de acero, de todos los tipos y medidas.

Hangares, puentes, tanques, formas y otros productos de acero y hierro.

Chapas para techado corrugadas y planas, de acero, aluminio, asbesto-cemento y otros materiales auxiliares de construcción.

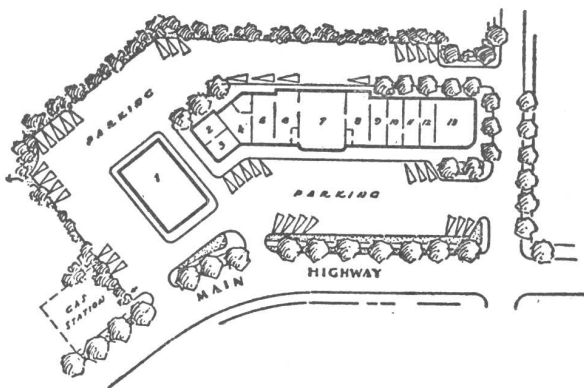
Plantas de asfalto; mezcladoras; pavimentadoras; distribuidoras; lavadoras y barredoras.

Plantas de arena y grava; dragas; mezcladoras; pulverizadoras y otros.

Equipos para la construcción de caminos tales como tractores, niveladoras, palas de arrastre, topadoras, escarificadoras, excavadoras, grúas, zanjadoras, hormigoneras, aplanadoras y otras maquinarias nuevas, reconstruídas y usadas.

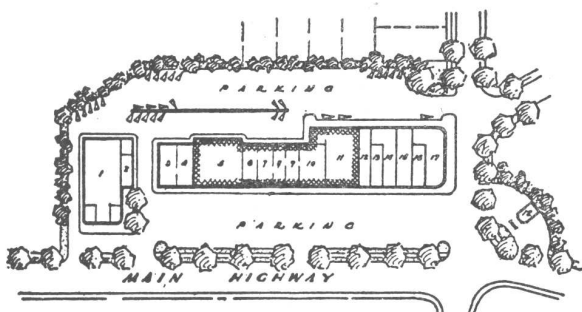
sentando una gran zona pavimentada, poco atractiva, en las horas de menos movimiento. En cambio, si todo el estacionamiento se hace atrás, el motorista frecuentemente se desanima en la búsqueda de un sitio para estacionar.

En condiciones normales, hay que reservar dos metros cuadrados de lugar de estacionamiento fuera de las calles, por cada metro cuadrado de negocios. Allí donde el tránsito de peatones puede ser relativamente alto por causa de la proximidad de barrios densos o porque se trata de población de entradas menores, puede reducirse algo esa proporción. En cambio donde la mayoría de los clientes llegan en automóvil, puede hacerse necesaria una reserva en la proporción de tres a uno.



Centro para 500 a 700 familias

1, Mercado. - 2, Reparaciones de zapatos. - 3, Barbero. - 4, Instituto de belleza. - 5, Vestidos de señora. - 6, Almacén. - 7, Variedades. - 8, Salchichería. - 9, Panadería. - 10, Tintorería y lavadero. - 11, Negocios de electricidad y radio. - 12, Florista; y 13, Farmacia.



Centro para 750 a 1000 familias

1, Teatro. - 2, Barbero. - 3, Negocio de electricidad y radio. - 4, Almacén de licores. - 5, Supermercado. - 6, Almacén de regalos. - 7, Instituto de belleza. - 8, Vestidos de señora. - 9, Camisería y mercería. - 10, Artículos económicos. - 11, Farmacia. - 12, Zapatería. - 13, Lavadero y tintorería. - 14, Panadería. - 15, Comestibles. - 16, Librería. - 17, Restaurant y 18, Estación de servicio.

## LA OBRA DE MARCEL BREUER EN UN TOMO

En los meses de setiembre y noviembre de 1947, Nuestra Arquitectura publicó la obra del famoso arquitecto Marcel Breuer. Para ese fin tuvimos la ayuda inapreciable del mismo arquitecto Breuer en oportunidad de su viaje a Buenos Aires. El hizo la diagramación de los números y escribió de su puño y letra las leyendas respectivas, contando para el mejor éxito de la presentación, con la desinteresada colaboración de un grupo de distinguidos arquitectos argentinos.

### AGOTADOS

de inmediato los dos números a pesar de la mayor tirada y habiendo recibido una cantidad de pedidos de arquitectos argentinos y de toda América, hemos reimpreso ese material y lo hemos recogido en un solo volumen, del que hemos hecho una tirada limitada de 1000 ejemplares, que ahora ofrecemos a los interesados al precio de

**\$ 5.— m/n.**

más 0,50 para gastos de remisión.

Son 76 páginas de texto con toda la obra del famoso profesional.

Dirigir los pedidos a

**EDITORIAL CONTEMPORA**

SARMIENTO 643

BUENOS AIRES





Quando proyecte sus obras!...

...prevea las futuras necesidades de sus clientes. Al planear la instalación eléctrica, procure que la amplitud de sección de los conductores y la adecuada distribución de las tomas, faciliten oportunamente la conexión de tanque, heladera, lavarropa, secador, aspirador...

Para ese fin, utilice la cooperación de nuestra Oficina de Asesoramiento, cuyos técnicos especializados están siempre a sus órdenes.

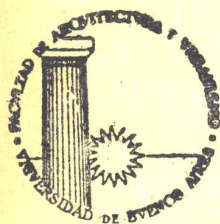


**COMPAÑIA ARGENTINA DE ELECTRICIDAD S. A.**

Av. Pte. ROQUE SAENZ PEÑA 832  
Oficina 112

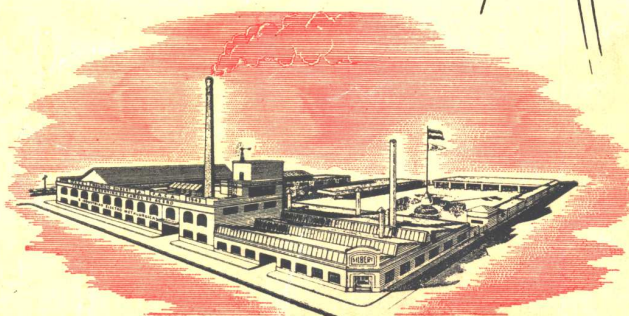
T. A. 34 DEFENSA 6001  
Internos 5 y 20

# RINDO MUCHO MAS



BIBLIOTECA

P. C. 44 - Nervio



FABRICA ARGENTINA DE CAÑOS DE ACERO  
E INDUSTRIAS ELECTRO METALURGICAS  
**MAURICIO SILBERT S.A.**

ESTABLECIMIENTO FABRIL FUNDADO EN 1909

## DICE EL INSTALADOR

Cuando coloco en obra, caños para instalaciones eléctricas, noto inmediatamente por la rapidez de mi labor, por el fácil manejo y por la perfección de las conexiones, que estoy trabajando con un caño de calidad como "SILBERT" o "SILBERTMOP"

**"Lo que Calidad no da,  
Baratura no presta"**  
Productos "SILBERT"