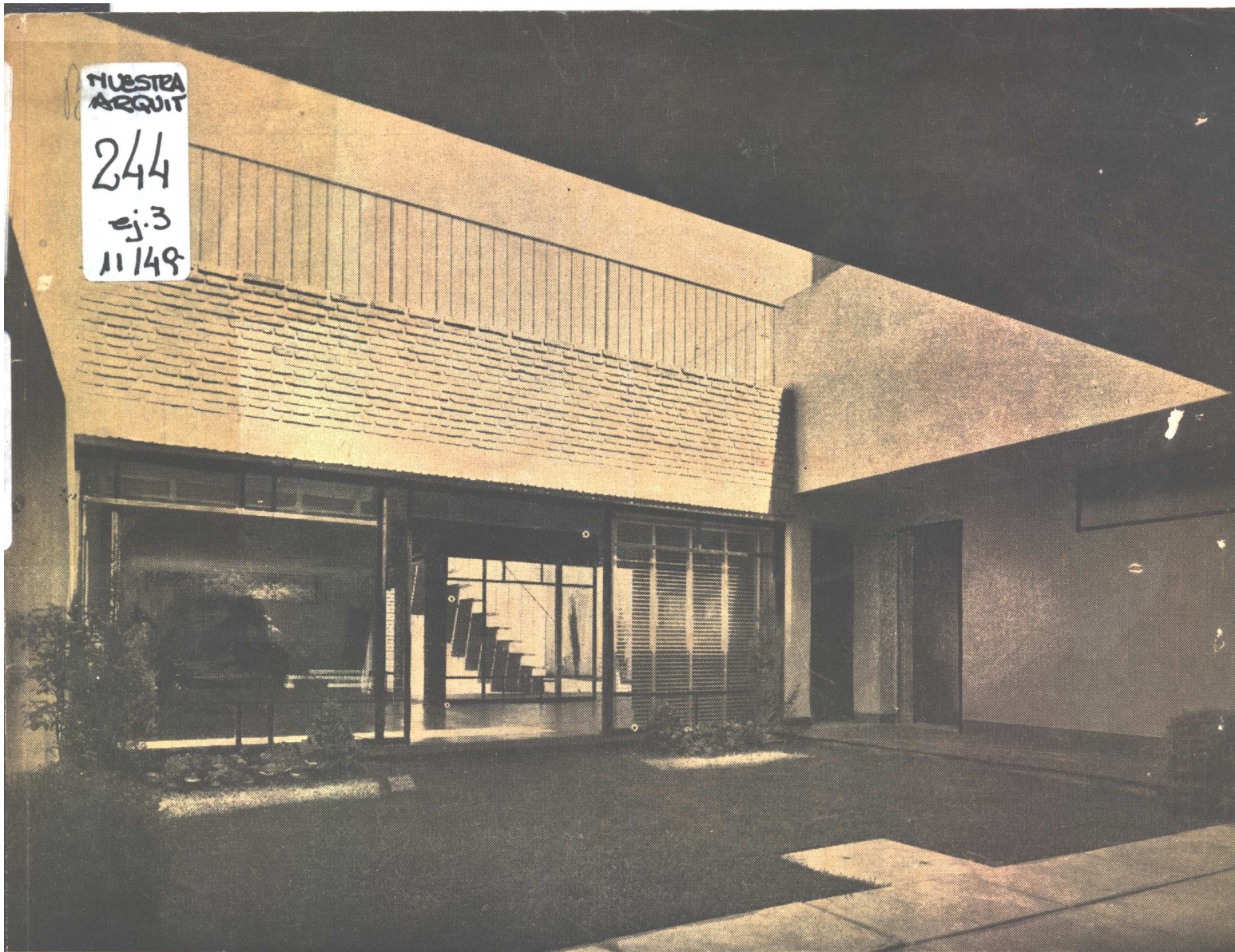


NUESTRA
ARQUIT

244

ej. 3

11/49



CASA EN BELGRANO

40

0700



BS AIRES. NOVIEMBRE 1949

NUESTRA ARQUITECTURA

Correo
Argentino
Cruz Central

FRANQUEO PAGADO
CONCESION N° 291

TARIFA REDUCIDA
CONCESION N° 1089

11/49.

ARQUITECTURA DISEÑO Y RE-
SALTAS PUBLI-
CA

Este soberbio

PROYECTO



NECESITA MATERIALES DE CALIDAD INDISCUTIBLE



**AL SERVICIO DE LA
CONSTRUCCION**

MATERIALES PARA LA CONSTRUCCION

CASA JUAN RICO

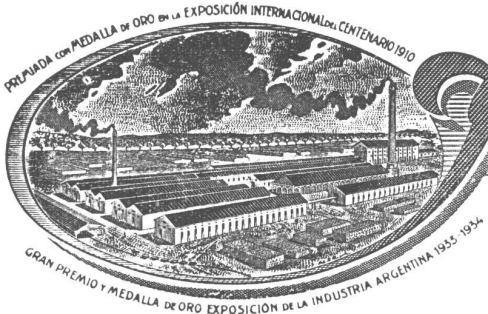
Soc. de Resp. - Capital m\$n. 2.000.000.-

GRAL. ARTIGAS 2152 Bs. As. T. E. 59 PATERNAL 0041



BIBLIOTECA

GRAN FÁBRICA DE BALDOSAS TIPO MARSELLA - TEJAS Y LADRILLOS PRENSADOS Y HUELOS



FÁBRICA CERÁMICA
Alberdi S.A.

ESCRITORIO Y ADMINISTRACIÓN
SANTA FE 882 - ROSARIO
U. T. 22956

EMPLEE EN SUS OBRAS
TEJAS Y BALDOSAS

ALBERDI

ORGULLO DE LA INDUSTRIA ARGENTINA

PRECIOS, MUESTRAS E INFORMES:

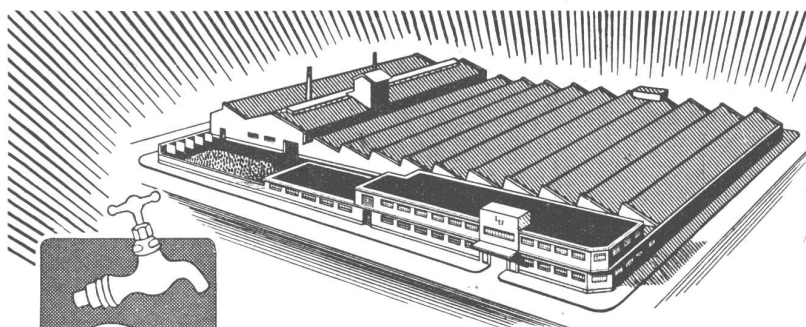
Administración: SANTA FE 882 - T. A. 22936 - ROSARIO
o al Representante en Buenos Aires:

O. GUGLIELMONI

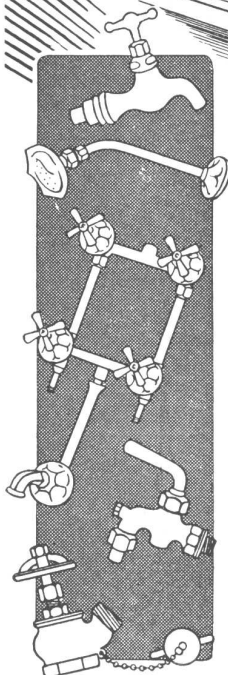
AVDA. DE MAYO 634 - (Piso 1º) - T. A. 34 - 2792 - 2793

EN VENTA EN TODAS LAS CASAS DEL RAMO

Premiadas con el Primer Gran Premio en la
Exposición de la Industria Argentina 1933 - 34



MARCA REGISTRADA



La Nueva Fábrica de "LA UNION"

Boulogne Sur Mer 121
San Martín - Provincia
de Buenos Aires

EL ESTABLECIMIENTO MAS GRANDE EN SUD AMERICA PARA
LA FABRICACION DE ACCESORIOS PARA INSTALACIONES SANITARIAS

Desde hace casi medio siglo, los accesorios "L. U." representan la calidad más sobresaliente de la Industria Argentina y ahora con el gran paso hacia adelante que significa la nueva fábrica, construída con todos los adelantos actuales, contando con la maquinaria más moderna, "La Unión" ofrece a los señores arquitectos, ingenieros y constructores, la seguridad de obtener los artículos que necesitan para sus obras, de una calidad y terminación sin parangón.

Soc. Anón. Fundición y Talleres

LA UNION

Industria Argentina de Calidad

VEALOS EN TODAS LAS CASAS IMPORTANTES DEL RAMO



BIBLIOTECA

**A
Simple
Vista**



Es cosa fácil comprobar la indiscutida superioridad de los productos SHERWIN-WILLIAMS. Todo trabajo efectuado con sus renombradas pinturas, esmaltes, lacas y barnices, revela a simple vista las virtudes que las han hecho famosas en todo el mundo: calidad, belleza, duración y economía.



Pinturas SHERWIN-WILLIAMS

SHERWIN WILLIAMS ARGENTINA S.A.

Alsina 1360 · Buenos Aires · T. E. 38-0061

PINTURAS · ESMALTES · LACAS · BARNICES

Triunfos de la Pericia Siderúrgica **PRODUCTOS DE ACERO BETHLEHEM**



Desde la extracción de la mena en las minas hasta el embarque del producto acabado, los productos de acero de la Bethlehem están bajo la constante y rígida supervisión de expertos técnicos de larga experiencia. Así es como la Bethlehem ha ganado reputación mundial por confiabilidad y uniformidad.



La gran fábrica de la Bethlehem en Sparrows Point es la única productora de acero en los EE.UU. situada junto a un puerto de mar. Los cargamentos de exportación van directamente de la fábrica al buque, lo cual reduce al mínimo la posibilidad de averías debidas a la manipulación adicional.

Bethlehem Steel Export Corporation

25 Broadway, Nueva York 4, E. U. A. Dirección Cablegráfica: "BETHLEHEM, NEWYORK"

*Oficina para la transmisión de pedidos:
Edificio Banco de Boston, Buenos Aires*

Ad No. 302SP

KREG-O-TEX

Tablas de fibra prensada para
revestimientos y cielorasos.

RAPIDO!

MODERNO!

ECONOMICO!

Nuestra oficina técnica
está a su entera disposición
para la confección de
planos y asesoramiento gra-
tuitos para la colocación de
todos nuestros materiales.

KREGLINGER LTDA.

COMPAÑIA SUDAMERICANA S. A.

CHACABUCO 151 BUENOS AIRES T.A. 33Av.2001-8

— NUESTRA **V**
ARQUITECTURA



EXTRACTORES DE AIRE

G.E.C.



Por su rendimiento garantizado y por sus modernas líneas; los **EXTRACTORES DE AIRE G.E.C.** son los más indicados para todo edificio moderno, especialmente los destinados a Oficinas, Talleres, Cinematógrafos, Confiterías, Restaurants, etc. Su consumo es reducido. Su capacidad desde 14 m³ hasta 1908 m³ por minuto.

DISTRIBUIDORES AUTORIZADOS

CAEBA

BUENOS AIRES

ROSARIO - MENDOZA - CORDOBA - TUCUMAN - SALTA

NOTICIAS

EL PROGRESO EN LA HABITACION EN LOS EE. UU. Y LOS METODOS EMPLEADOS PARA ESE OBJETO

El alojamiento, por dólar de entrada individual, cuesta más actualmente que al comienzo del siglo: una gran parte del aumento ha tenido lugar desde el fin de la guerra. La vivienda, sin embargo, costaría todavía más, si no fuera por ciertos factores que han tendido a detener el alza.

Durante los últimos cincuenta años la industria de la construcción ha desarrollado un equipo muy hábil que comprende al arquitecto, la mano de obra y la dirección. Antes de la guerra, este equipo había transformado la industria de la construcción en los Estados Unidos, en una organización muy eficaz, capaz de trabajar con una muy grande rapidez y muy económicamente. Desde la guerra, el costo de la construcción ha aumentado, porque el arquitecto es descuidado y se libra a demasiadas experimentaciones: la mano de obra carece de sentido de responsabilidad y de conocimiento del oficio; y la dirección, es decir, el empresario, es frecuentemente un desilusionado y un indiferente. Todo esto proviene del estado psicológico provocado por la guerra.

El costo por unidad de alojamiento, en todas las regiones urbanas, está muy por encima de la posibilidad de compra o de alquiler del 40 por ciento de la población de los Estados Unidos, sin subvenciones directas o control de los alquileres.

No ha sido descubierta ninguna fórmula mágica que permita costos inferiores de la construcción. Los materiales nuevos, son más bien más que menos costosos.

Según la opinión de personas competentes, se estima que las economías a realizar por una nueva redacción de los códigos de la construcción, no pasaría de un 2 por ciento como máximo.

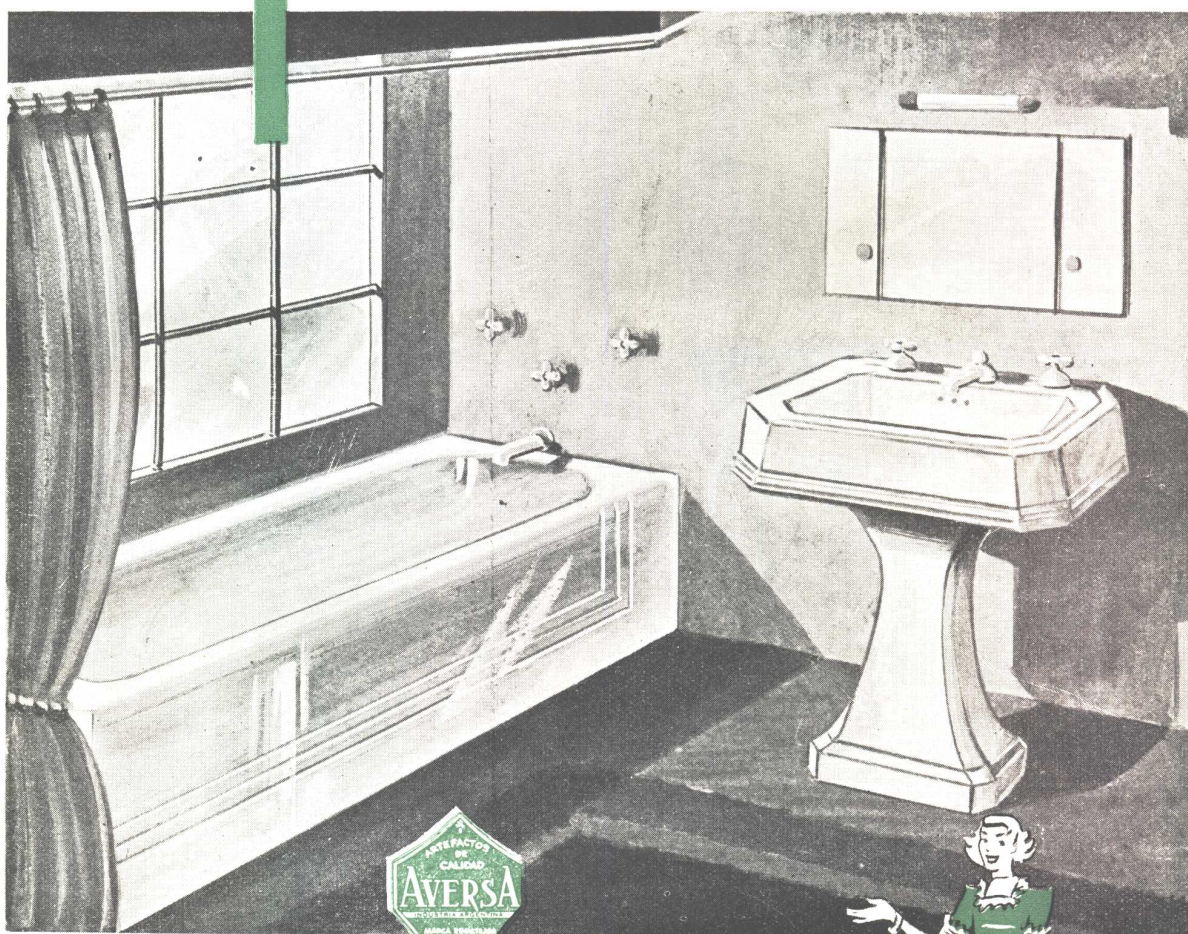
La prefabricación, a pesar de su importancia creciente, no ha podido resolver ese problema. Los gastos generales, en la fábrica, son un obstáculo considerable en la vía de las realizaciones. Esos gastos generales son de diez a quince veces más grandes que los del pequeño empresario local. Así, las unidades fabricadas en la usina, convienen solamente para las viviendas de las personas de entradas medias. Los ensayos para hacer bajar el costo de las unidades prefabricadas, no han dado otro resultado que construcciones de calidad inferior.

Todas las economías verdaderas en los costos de la construcción han sido realizadas por organizaciones de construcción y de finanzas bien dirigidas, que montan una pequeña fábrica sobre la obra misma o que organizan su mano de obra en equipos altamente especializados, que operan como un equipo de fabricación en cadena, sobre el trabajo a efectuar en la obra. Este género de producción en gran serie se encuentra en todas partes en la industria de

(Sigue en la pág. XIV)

Los sanitarios de **AVERSA**

SIEMPRE SE HAN DISTINGUIDO
POR SU ALTA CALIDAD Y SUS
LINEAS MODERNAS



INDUSTRIA DE METALES ESMALTADOS

GENARO AVERSA

Soc. Resp. Ltda. - Cap. \$ 1.000.000.00 m/n.

MADARIAGA 1301 - T. E. 22-9538/3216 - AVELLANEDA

PIDALOS EN TODAS LAS CASAS DEL RAMO



G U I D O

Economic

"COMPRANDO CALIDAD
Y ESMERADA TERMINACION"

entonces exija ...



.. BAÑADERAS

su proveedor habitual las tiene

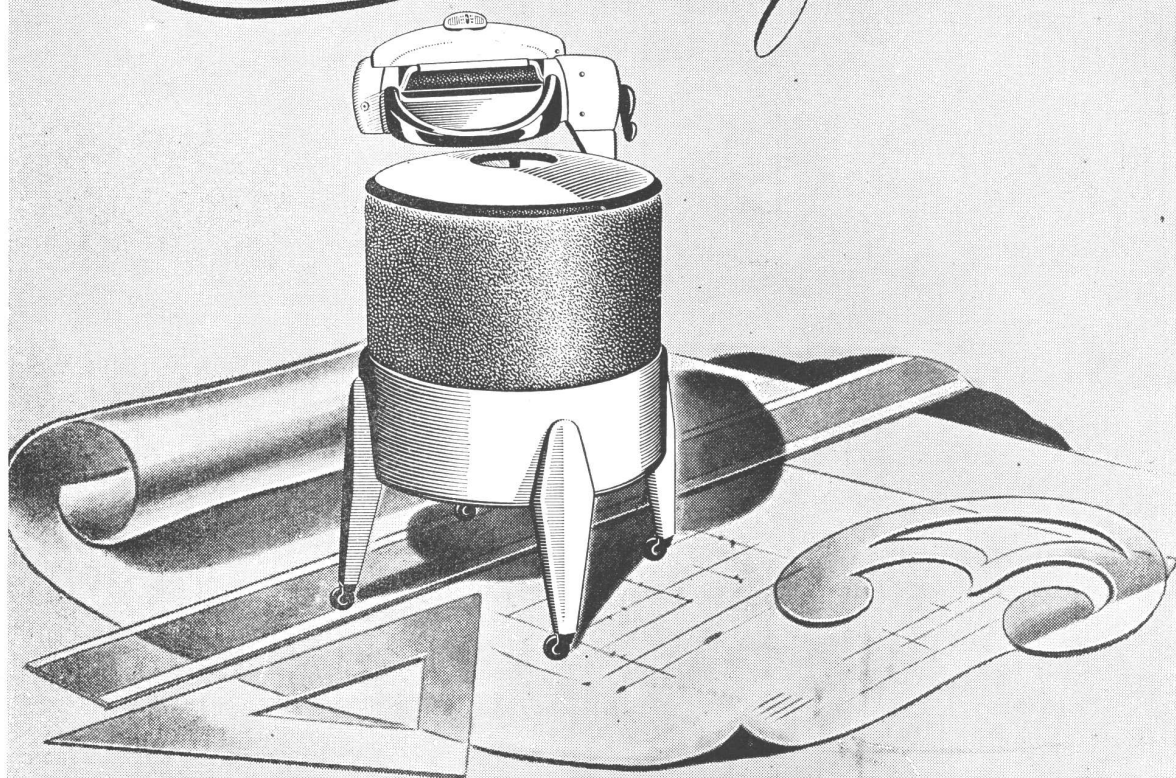


Debido a su larga duración, aspecto invariable a través del tiempo, líneas elegantes y sobre todo por su "calidad **TAMET**", son las preferidas.

• TAMET •

CHACABUCO 132 - BUENOS AIRES®
PRODUCTOS DE FUNDICION Y ACERO DE LA MAS ALTA CALIDAD

**El lavarropas SIAM también
debe **entrar** en sus proyectos...**



En los proyectos de una casa moderna,
la previsión de espacio para los lavarropas
SIAM es todo un acierto, por la contribución
que tan útil elemento aporta al confort
del hogar...

SIAM
Di Cella Ltda.

Av. de Mayo 1302 - T. E. 38-8981 - Buenos Aires



ARYOR STUDIO

Este es
EL CORAZON
del hogar

De todos los ambientes de la casa es la cocina sin duda el más importante, por lo menos desde el punto de vista "práctico". Pero para que así sea debe estar convenientemente equipada con artefactos elegantes, resistentes y económicos.

Consulte a los Establecimientos

GALLO 350
 Buenos Aires



T. E. 79-1503
 1861 - 2815

Artefactos a Gas ★ Supergas ★ Gas Natural ★ Residual ★ Eléctricos

X NUESTRA
 ARQUITECTURA



**El detalle
 IMPORTANTE**

**EN LA
 ARQUITECTURA
 DE HOY**

Su propiedad se valoriza cuando las cerraduras funcionan bien, las llaves no se atascan y los picaportes y manijas responden sin inconvenientes. Utilice los mejores herrajes importados y del país, que le ofrece Otto Motte y Cía. Ltda., en sus conocidas exclusivas marcas "BOMORO" "OLMO" "ALPAN" y "PLATIL" y siempre con la garantía de una perfecta atención y permanentes servicios.



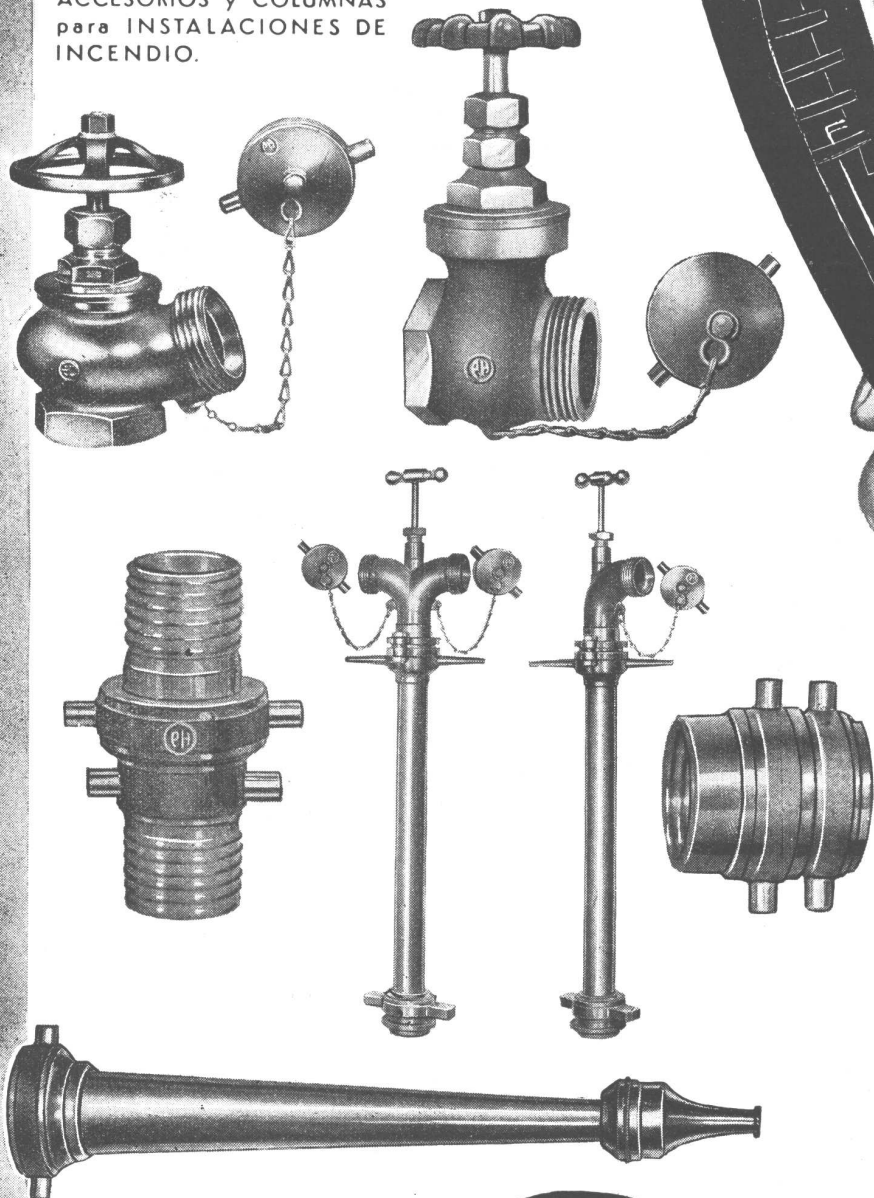
SIMBOLO DE GARANTIA

OTTO MOTTE & CÍA. LTDA.

Av. CORDOBA 1467 - B. AIRES - 41-0031

CUANDO *proyecte*

RECUERDE NUESTRAS LLAVES, ACCESORIOS y COLUMNAS para INSTALACIONES DE INCENDIO.



SON ARTICULOS NOBLES
INDUSTRIA ARGENTINA



VENTA EN TODAS LAS
CASAS DEL RAMO

ESTABLECIMIENTOS METALURGICOS **PIAZZA HNOS.** INDUSTRIAL, COMERCIAL FINANCIERA E INMOBILIARIA

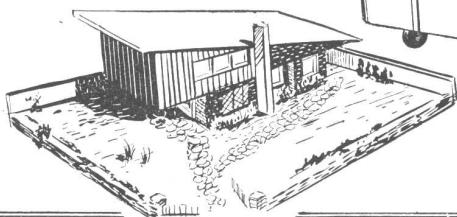
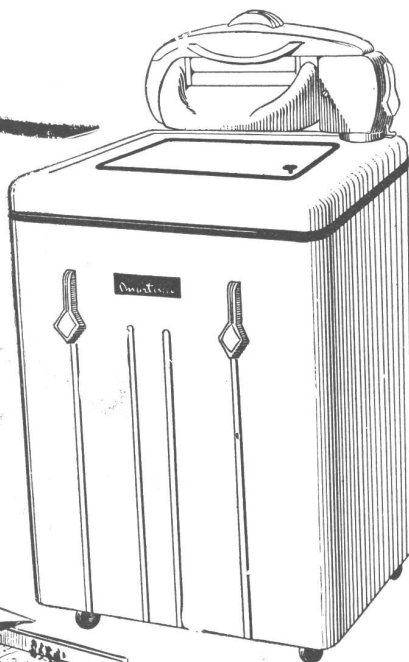
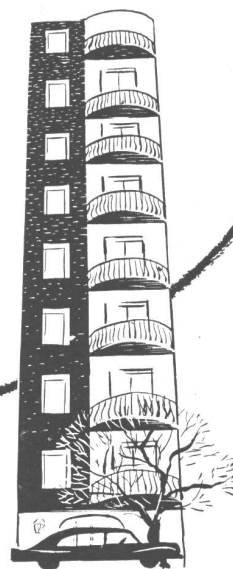
Sociedad de Responsabilidad Limitada - Capital M\$N. 5.000.000.-

ADMINISTRACION Y VENTAS: ZAVALETA 190 ★ T. E. 61 Corr. 3389 y 3312
TALLERES Y COMPRAS: ARRIOLA 154/58 ★ T. E. 61 Corr. 0269 y 4324
EXPOSICION: BELGRANO 502 ★ T. E. 33 Av. 2724 ★ BUENOS AIRES

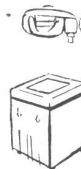
...Y COMO BROCHE FINAL

EL LAVARROPAS...

Martirco



- NO NECESITA INSTALACION ESPECIAL.
- LAVA BIEN CON AGUA FRIA O CALIENTE
- PUEDE SER TRANSPORTADO A CUALQUIER LUGAR DE LA CASA;
- EL EXPRIMIDOR ES FACILMENTE DESMONTABLE,
- SUS MEDIDAS SON:
0.65 x 0.65 DE ANCHO
Y 0.90 DE ALTO.



Señor Profesional.

Nos ponemos a su entera disposición para proporcionarle cualquier dato técnico referente a nuestro lavarropas.

Martirco

S. A

PARANA 840 - T. E. 42-8929 - BUENOS AIRES



Apeles

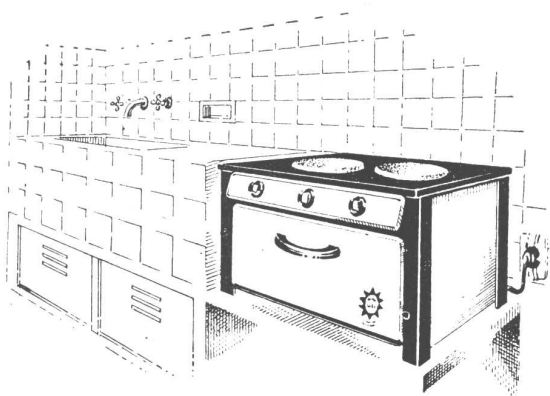
**PINTURA VIVA
A PRUEBA DE TIEMPO**

Cuesta menos porque dura más
(Y el mejor aspecto va de regalo)

- Dé categoría a su construcción
INSTALANDO ...

COCINAS ELECTRICAS

"LOS LI"



\$ 550.-

2 discos de 1.100 WT. c/u.
Horno 1.700 WT.

- ECONOMICAS

- RENDIDORAS

- LIMPIAS

MATEO O. LISA

LAS CASAS 3929

T. E. 61 - 5263

Buenos Aires

NOTICIAS

EL PROGRESO...

(viene de la pág. VI)

los Estados Unidos. Tiene éxito tanto para unidades simples como múltiples.

El establecimiento de mínimos reglamentarios para las dimensiones de las habitaciones, las alturas de los pisos y los revoques de los muros, han ayudado al arquitecto a elaborar un plan económico, pero con frecuencia en detrimento del standard de espacio deseable. El empleo para la plomería de canalizaciones hechas para la instalación en serie, el equipo standardizado para los cuartos de baño y cocinas, puertas, ventanas, etc., de formas standard, han hecho posible una disminución suplementaria en el costo de la construcción.

Hay una diferencia neta entre los métodos de construcción en serie en gran escala. Los inmuebles de diez a trece pisos, proporcionan unidades de alojamiento a precio de costo 10 por ciento menos caros que las casas en fila, pero los precios más razonables son los de unidades individuales, edificadas por constructores que construyen para vender y que levantan en término medio unas 200 viviendas por año.

Las economías en la preparación del terreno han sido obtenidas por el empleo de un material moderno, tal como máquinas para la construcción de rutas y terraplenes. Las cabriadas, los andamios especiales y los guinches móviles en el trabajo de la construcción, han aumentado el rendimiento potencial del trabajo manual.

Puesto que tantas casas americanas son construídas todavía con un esqueleto de madera, otra economía ha resultado del empleo extenso de útiles eléctricos a mano, tales como sierras, cepillos, destornilladores, lijadoras y otros dispositivos semejantes. Por consecuencia puede montarse un taller en cualquier parte donde las herramientas puedan ser accionadas por la corriente.

Se está adoptando un módulo muy pequeño (de 0,1015). Uno por uno los fabricantes de materiales de construcción aceptan ese standard. Es todavía demasiado temprano para decir cuáles serán las economías verdaderas realizadas, pero no hay duda que todas las economías deberán ser preciosamente conservadas, si se quiere que el precio de la construcción esté al alcance de los clientes de entradas medias. Es en este dominio, tal vez, que las más grandes posibilidades de cooperación internacional podrán desarrollarse, porque este género de trazado sobre un módulo, no excluye necesariamente las invenciones nuevas.

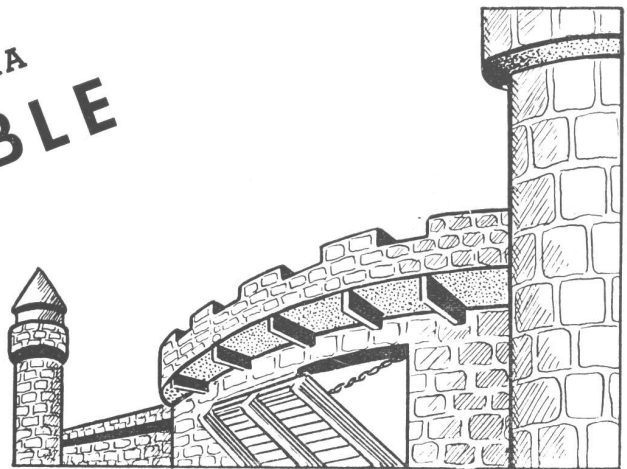
(Informe del Congreso de la Habitación y del Urbanismo).

VII CONGRESO PANAMERICANO DE ARQUITECTOS

Nos comunica el Comité Central de La Habana, que este Congreso, que había de reunirse en aquella

(Sigue en la pág. XXII)

PARA LA
CONSTRUCCION Y LA INDUSTRIA
INFRANQUEABLE
CALIDAD
INSUPERABLE

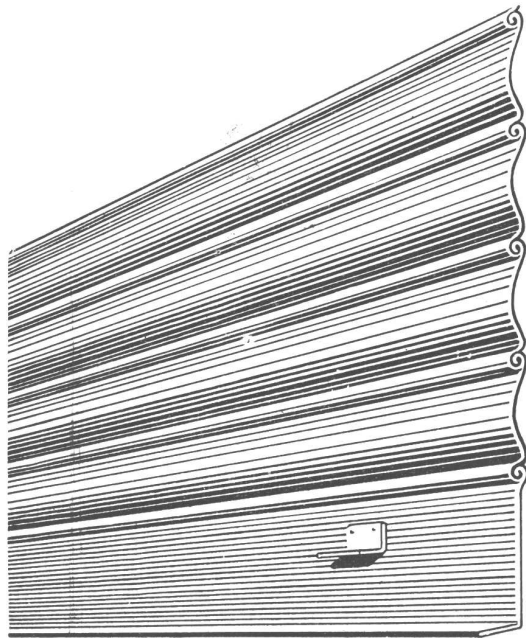


PRESTI & FERELLO - S.R.L.

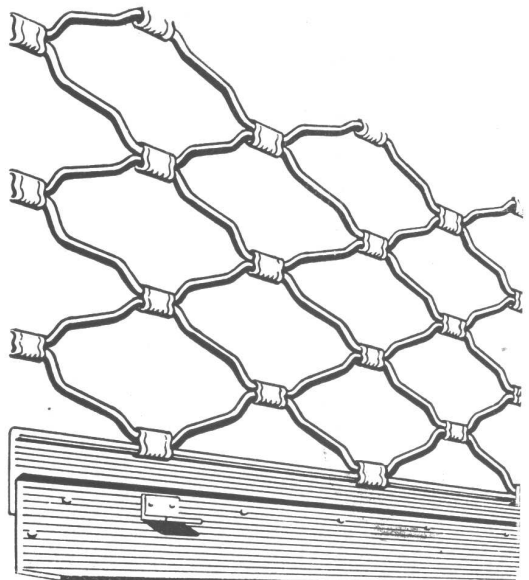
CAP. \$ 210.000 MIN. CIL.

CUENCA 4547/57 - T. E. 50-6754 - BUENOS AIRES

CORTINAS DE TABLILLAS individuales comunes y reforzadas. Tablillas sueltas y toda clase de accesorios para cortinas. — **EQUIPOS ELECTRICOS. SEGURIDAD. FACIL MANEJO.**



CORTINAS DE MALLA en todos los tipos con accionamiento especial, máquinas desarmables y reversibles. **ENVIAMOS AL INTERIOR Y AL EXTERIOR DEL PAIS** con instrucción para la colocación.

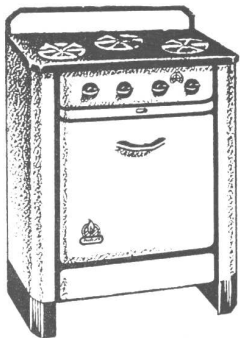


CABRIADAS de HIERRO y TECHOS para GALPONES

**Téngala
presente...**



**...en su nuevo
proyecto!**



PRACTICA!

SOLIDA!

MODERNA!

**COCINAS
a gas, supergas,
eléctricas y kerosene**



... palabra mayor en cocinas!

MODUCA

Soc. Com. e Ind.

Av. Gral. Paz 260 - Villa Lynch F.C.N.G.U. ★ T. E. 755 - 0300

XVI NUESTRA —
ARQUITECTURA



CASA CORTI

Soc. DE RESP. LTDA. - CAPITAL \$ 250.000.00%

HERRAJES PARA OBRAS
IMPORTADORES



Broncería de Estilo y Moderna
Manijones - Rieles para Puertas Corredizas

Av. PUEYRREDON 943 **T. E. 47-4262**
Buenos Aires **48-3567**

Apareció el Libro

LA CHIMENEA

Interesante tomo editado por Editorial Contemporánea S. R. L., imprescindible para todo profesional de la construcción o para quien tenga que construir una chimenea.

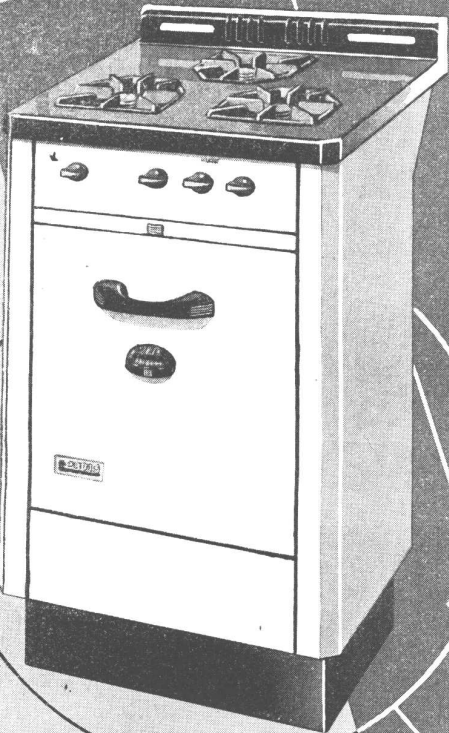
En formato de 0,20 x 0,285 sus páginas espléndidamente ilustradas reproducen, además de una escogida serie de 70 fotografías de los distintos tipos de chimeneas y cañones de humo planeados por afamados profesionales argentinos y extranjeros, los planos completos y reglas para construir chimeneas perfectas o corregir las de funcionamiento defectuoso. Se incluyen también planos y detalles para la construcción de chimeneas al exterior y fogones para asados.

PRECIO DEL EJEMPLAR

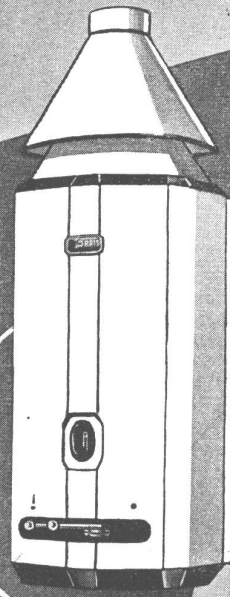
8.50

En venta en las buenas librerías

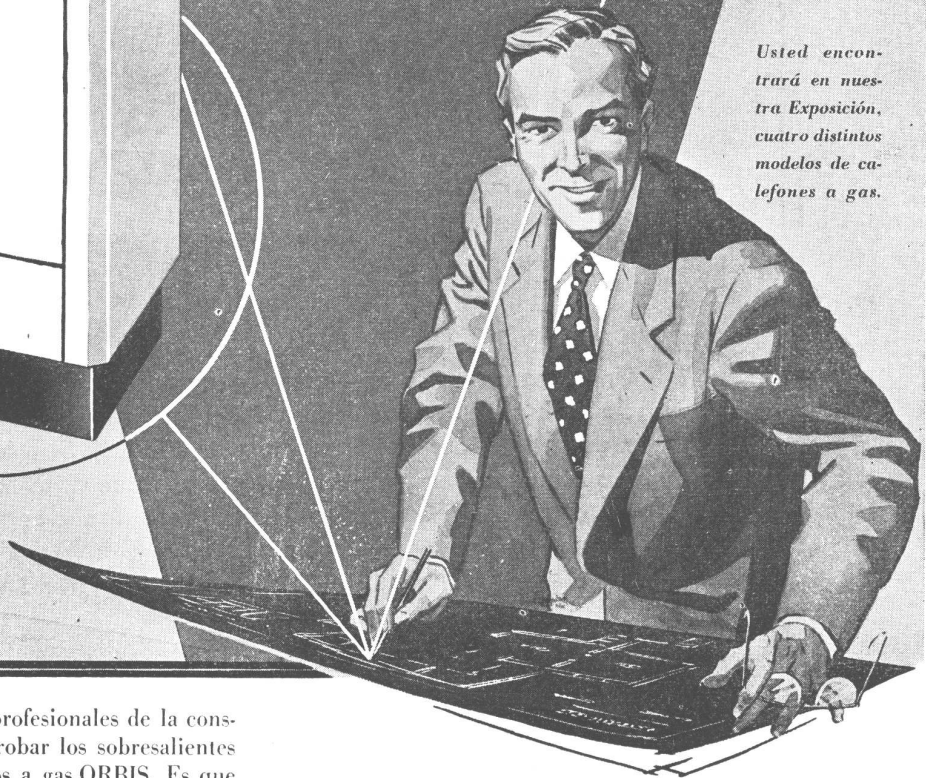
ORBIS
valoriza la
propiedad!



La amplia variedad de modelos, permite a Vd. elegir aquel tipo de cocina que responde plenamente a sus exigencias.



Usted encontrará en nuestra Exposición, cuatro distintos modelos de calefones a gas.



Toda una generación de profesionales de la construcción ha podido comprobar los sobresalientes resultados de los artefactos a gas ORBIS. Es que las cocinas y calefones ORBIS se construyen con un profundo conocimiento de los problemas térmicos y metalúrgicos, y la invariable decisión de producir sólo artefactos de gran calidad y duración! Al instalar los afamados artefactos ORBIS, usted valoriza la propiedad.

ORBIS
ROBERTO MERTIG

MARCA REGISTRADA

BUENOS AIRES: ORBIS Roberto Mertig S. R. L. - CALLAO 53 - GAONA 1845

CAPITAL M\$N. 1.500.000 -

EXPOSICIONES Y SALONES DE VENTA EN EL INTERIOR: BAHIA BLANCA • CATAMARCA • COMODORO RIVADAVIA • CORDOBA
CUTRAL-CO • LA FALDA • LA PLATA • MAR DEL PLATA • MENDOZA • MIRAMAR • NEUQUEN • OLIVOS • PARANA
PERGAMINO • PTO. DESEADO • PTO. MADRYN • QUILMES • RESISTENCIA • RIO CUARTO • ROSARIO • SALTA
SAN JUAN • SAN NICOLAS • SANTA FE • SANTIAGO DEL ESTERO • TUCUMAN • ZARATE

— NUESTRA
ARQUITECTURA

XVII

ADT 131



THE ANGLO ARGENTINE GENERAL ELECTRIC CO. LTD.

Afamada por sus caños eléctricos marcas:

GEEKODUCT - SILVERLAC Y GENALEX

PRESENTA AHORA AL

EN 3 CATEGORIAS

LIVIANO	de	fleje	de	acero	emplomado
SEMI-PESADO	"	"	"	"	"
EXTRA-PESADO	"	"	"	"	galvanizado

**AHORRAN
EL 80% DE**

Un extraordinario producto, creación de los establecimientos Oerlikon, de Suiza, que se fabrica ahora en la Rep. Argentina con las mismas máquinas, importadas, por KOPEX SUDAMERICANA. De múltiples aplicaciones, asegura gran economía al facilitar la manipulación y colocación, evitando totalmente los desperdicios del material originados por los cortes.

CARACTERISTICAS EXCLUSIVAS

- Se fabrican con fleje de acero emplomado o galvanizado.
- Son curvables con la simple presión de la mano.
- Se proveen en diámetros desde 5/8" hasta 1 1/2". En rollos de 25 mts. de largo y a precios muy comparables al antiguo caño negro común.

EXCELSIOR



BIBLIOTECA

PUBLICO ARGENTINO

KOPEX

CAÑOS DE ACERO FLEXIBLES

para instalaciones eléctricas
Aprobados por las Entidades Municipales y Nacionales

HASTA MANO DE OBRA



Flexibles a la sola presión de la mano, ahorran valiosas horas en la instalación. Mantienen sin embargo suficiente rigidez para no producir "sifones" en instalaciones embutidas.

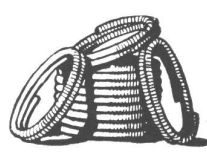


Su facilidad de pose y rápida colocación simplifican enormemente la instalación. Evitan todo desperdicio del material porque se cortan en los lugares necesarios con un cuchillo dentado común.



Su cómodo transporte asegura gran economía en tiempo y dinero. Su fácil manipuleo y almacenaje económico son ventajas indiscutibles.

Se suministran en rollos de 25 mts. de largo, que economizan gran cantidad de uniones y accesorios. Por pedidos especiales se puede fabricar caño sin junta de cientos de metros de largo.



Su característica exterior en forma de rosca continúa elimina todo trabajo de tarraja. Se proveen uniones, tuercas, contratuercas y boquillas correspondientes.

Unicos concesionarios para la República Argentina

THE ANGLO ARGENTINE GENERAL ELECTRIC CO. LTD.

Paseo Colón 669

T. E. 34 - 3071

Buenos Aires

Los requerimientos de energía eléctrica aumentan día a día, amenazando superar la actual capacidad de producción. Ello ha originado por parte del Superior Gobierno de la Nación disposiciones que propenden a asegurar el servicio eléctrico para las actividades vitales.

Por tal motivo, consideramos oportuno sugerir a los interesados una consulta a nuestras oficinas de Informes y Contratación, en el Edificio Volta (Av. Pte. R. Sáenz Peña 832, entrepiso) o Sucursales, antes de iniciar construcciones que han de requerir nuestros servicios.

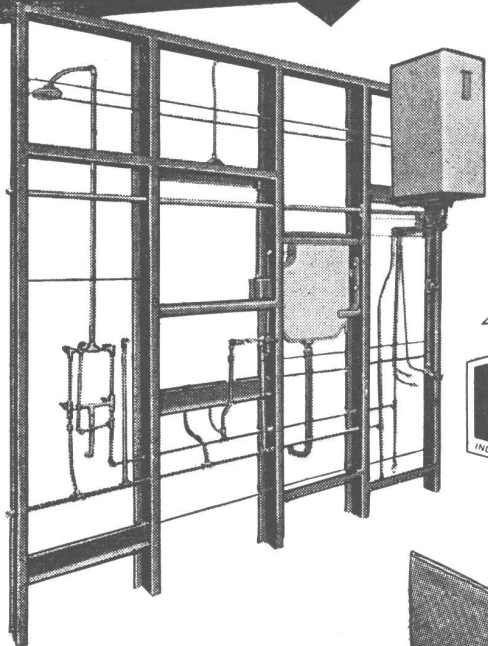


COMPAÑÍA ARGENTINA DE ELECTRICIDAD S. A.

Resuelve sus problemas
de construcción

TABIQUE SANITARIO

Prefabricado



El TABIQUE SANITARIO incluye todos los artefactos de BAÑO y COCINA y está equipado con nuestra COCINA-CALEFON Pero pueden reemplazarse o suprimirse cualquiera de los elementos que lo componen.

LISTOS PARA REVOCAR

Los tabiques se entregan recubiertos de ambos lados con tela alquitranada y metal desplegado.

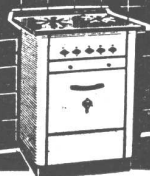


NUESTRO SISTEMA EXCLUSIVO DE AGUA CALIENTE

Cocina Calefón

Con Tanque Termo

PROPORCIONA ABUNDANTE AGUA CALIENTE AL COCINAR



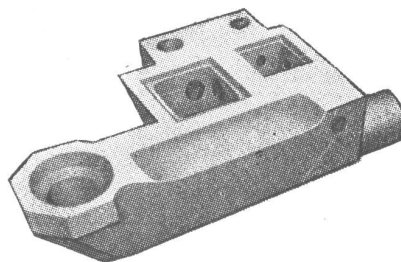
Para Gas Super Gas y a leña

Construido en sólido armazón metálico revestido con metal desplegado incluye la cañería de bronce para agua fría y caliente, y todos los artefactos para baño y cocina.

Solicite detalles y folletos de los diferentes modelos.

INDUSTRIAS BO

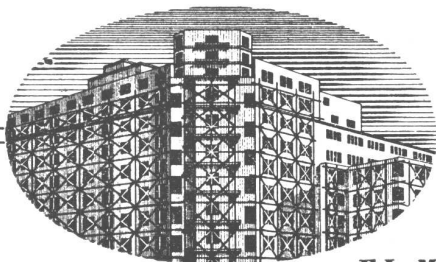
SOC. DE RESP. LTDA.
Cap. \$ 400.000.-



BLOCK CLOACAL, que reúne en una sola pieza todos los desagües de baño y cocina.

CORRIENTES 2025 - 3º PISO - BUENOS AIRES T. E. 48 - 7145

AL SERVICIO DE LA CONSTRUCCION



EL MAS CALIFICADO SURTIDO DE ESPECIALIDADES

Artefactos sanitarios en general - Mosaicos -
Revestimientos graníticos y revestimientos de esca-
leras "Tudor" - Azulejos y mayólicas ingleses -
Materiales "Eternit" de asbesto cemento -
Techado asfáltico frío "Agartech" - Tablas
aislantes "Treetex" - Chapas de fibra de
madera satinada (Hardboard) "Tablotex" -
Refrigeración centralizada "Agar" para edifi-
cios residenciales e instalaciones afines con equipos
eléctricos automáticos "York" a freón - Aire acondi-
cionado e Instalaciones frigoríficas "York"
adaptables a cualquier requisito - Pistas de patina-
je sobre hielo - Bombas centrífugas "Worthing-
ton" para elevación de agua corriente y aguas
cloacales, extracción de aguas de pozos semisurgentes
y en otros tipos para toda aplicación industrial -
Radiadores y calderas "Ideal" para calefacción
central, etc. - Instalaciones completas "Empire" para
lavaderos de ropa y cocinas - Ascensores eléctricos -
Instalaciones de alarma automática contra incendio
sistema "Vigilarm" - Etc.

*Solicite sin compromiso anteproyectos
y asesoramiento técnico a:*

AGAR CROSS & CO Ltd

Bs. AIRES - ROSARIO - B. BLANCA - TUCUMAN - MENDOZA

NOTICIAS

VII CONGRESO...

(viene de la pág. XIV)

capital este año, ha sido diferido para la semana comprendida entre el 10 y 16 de abril de 1950.

Este acuerdo ha sido tomado por expresa recomendación del grupo de países representados en el Comité Permanente con sede en Montevideo, consejo fundado en la seguridad de que de tal manera se logrará una mayor concurrencia.

Por su parte, el Comité Argentino del Congreso nos comunica que, con los trabajos que se reciban para la exposición que se realizará contemporáneamente al Congreso, se hará una muestra en lugar y fecha que oportunamente se determinará. La Mesa Directiva del Comité Argentino se reúne todos los martes a las 19 en la sede de la Sociedad Central de Arquitectos, calle Paraguay 1535, adonde los interesados podrán recurrir para informaciones sobre hoteles, itinerarios y todo otro dato relacionado con el viaje que les interese conocer.

EL ARQUITECTO WRIGHT CONSTRUIRA UNA ORIGINAL TORRE

Frank Lloyd Wright, el notable arquitecto norteamericano, va a construir una torre de 15 pisos soportada por una sola columna o ánima que surgirá del centro. Los pisos tendrán una forma circular y cuadrangular alternadamente; toda la torre irá recubierta de vidrio.

La columna central, que es de acero y concreto en su base, a medida que asciende se torna hueca y por su interior pasan todas las instalaciones como las del aire acondicionado, calefacción, servicio de refrigeración, ascensor y escaleras. La torre tendrá 47 metros de altura y pesará 7.200 toneladas métricas.

La torre irá enfundada en vidrios tubulares y sus paredes interiores serán de vidrio cilíndrico.

La torre, que estará concluida en 1950, será utilizada para los trabajos de investigación de la S. C. Johnson & Son Company, de Racine, Wisconsin, y formará juego con un edificio para administración, que no tiene ventanas, obra también de Wright, que quedó terminado en 1939.

Aparte de su estética, la torre posee las cualidades necesarias para los trabajos de investigación de la mencionada empresa.

¿HOTELES MAS PEQUEÑOS?

Según un artículo aparecido en *The Kiplinger Magazine* de Washington, en los ambientes hoteleros americanos se está mostrando una predilección cre-

por encima de todo pinturas **COLORIN**

Las pruebas más severas demuestran la calidad excepcional de las Pinturas Sintéticas al Agua **COLORIN**, especial para interiores. Convéncese Ud. mismo, señor profesional. Usela, "trátela con rigor", y Ud. también tendrá que decir: "Por encima de todo Pinturas **COLORIN**" Adquiérala en las casas del ramo. Viene en una hermosa gama de colores.

PINTURA SINTETICA AL AGUA COLORIN ESPECIAL PARA INTERIORES



- ★ *Es lavable*
- ★ *Seca rápido*
- ★ *Fácil de aplicar*
- ★ *Es más durable*

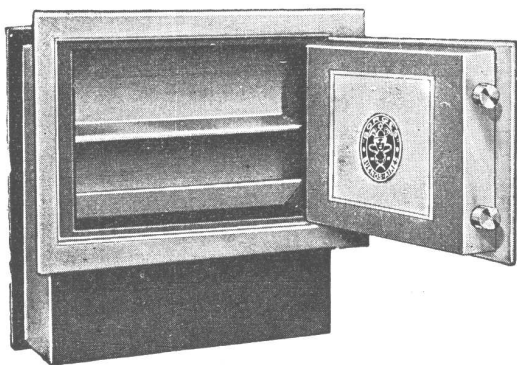
COLORIN INDUSTRIA DE MATERIALES SINTETICOS S. A.

Av. Vélez Sarsfield 5853 - T. E.: 740 - Ombú 0021/22
Gral. Juan D. Perón (Ex Munro) F. C. N. G. M. B.

CAJAS FUERTES

de EMPOTRAR

PROTECCION EN SUS SALIDAS, EN
SUS VACACIONES, EN SU AUSENCIA.



VARIEDAD DE MODELOS
Y MEDIDAS

Chapa acerada soldada eléctricamente a una pieza. Cerradura inviolable de registros laminados y llaves de doble paleta en duplicado y cien ventajas más que garantizan máxima seguridad.

DESDE \$ 180.-

ENTREGAS INMEDIATAS

ZONAS DISPONIBLES



FABRICA:

B. Rivadavia 1160-64 - Avellaneda

REPRESENTANTES EN:

AVELLANEDA

REBOT S. R. L.

Avda. Mitre 1260 - T. E. 22-4651 - 2154

MAR DEL PLATA

VILAS y ETCHEGOYEN

Santiago del Estero 1938

NOTICIAS

¿HOTELES MAS...

(viene de la pág. XXII)

ciente por los pequeños hoteles. Muchos propietarios han expresado la opinión que las construcciones de más de 1.000 habitaciones habían cesado de ser rentables, en razón de la importancia de las instalaciones de calefacción, de los gastos de mantenimiento, de las canalizaciones y de aquellos ocasionados por un personal demasiado numeroso.

Esa revista indica que los hoteles de menos de 200 habitaciones son aquellos cuya explotación es más beneficiosa.

Se espera asimismo que los hoteles nuevos sean construídos a lo largo de las grandes vías de comunicación, a 10 o 15 kilómetros de las ciudades importantes.

Los turistas o los hombres de negocios que viajan en automóvil, se sentirán cómodos en ellos, porque podrán reponerse de las fatigas de la jornada sin necesidad de tener que meterse a través del insostenible hacinamiento de la gran ciudad. Estos *motels* o *motor hotels* como se les llama ahora corrientemente en los Estados Unidos, tendrán solamente de 75 a 100 habitaciones.

EL PELIGRO DE LAS LEYES DE ALQUILERES

En un comentario que publicábamos en el número de julio, respecto a las leyes de control de alquileres, decíamos "que en el momento actual es imposible suprimir repentinamente el control de los alquileres; pero es antieconómico mantenerlo sin variantes; es necesario ir paulatinamente suavizando los efectos del control, pues de otra manera se producirá entre los costos de construcción y los alquileres, un desequilibrio poco menos que irremediable".

La confirmación de estos puntos de vista nos viene de Francia. Lo que allí ocurre es poco más o menos lo siguiente: durante la guerra anterior se congelaron los alquileres y los controles no habían desaparecido totalmente cuando empezó la guerra de 1939. Durante su curso se establecieron controles más severos, cuando la edificación todavía no había conseguido reponerse de sus males y posteriormente se declaró una formidable inflación. El resultado puede expresarse así: mientras en tiempos normales los empleados y obreros destinaban alrededor del 20 % de sus entradas para alquiler, los actuales alquileres congelados, insumen solamente un 2 % y a veces menos del 1 % de sus entradas. Resultado: paralización total y absoluta de la construcción.

Veamos lo que dice el economista francés Bertrand de Jouvenel de tal situación.

Describiendo la tragedia de Francia en materia de alojamiento, expresa que las leyes de alquileres tien-

(Sigue en la pág. XXXIV)

NUEVO!...

Revestimiento Vitrificado **HENNEQUIN**

Nuevo por su *textura, dureza y hermoso colorido...* Inspirado en el clásico y señorial *Mosaico Veneciano*, y realizado en el país por técnicos italianos especialistas. El **Revestimiento Vitrificado HENNEQUIN**, es el material que *esperaban y necesitaban* los profesionales de la Construcción.

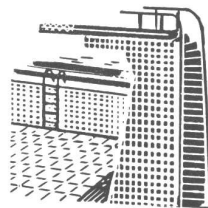


**INALTERABLE!
ETERNO!**



para
**COLUMNAS, DECORACION,
y cualquier
SUPERFICIE CURVA**

para
PILETAS de NATACION



para
ESCALERAS y PISOS
de lujo



Para
FRENTES e INTERIORES
de edificios



Para
FRENTES e INTERIORES
de edificios

**EN 72
BRILLANTES
COLORES!**



**COLOCACION
RAPIDA!**

BEREILH RV 3

Desearía informes acerca del Revestimiento Vitrificado HENNEQUIN.

Nombre _____

Profesión _____

Domic. _____

IMPORTANTE: Rogamos especificar profesión

H. HENNEQUIN & CIA.

S. R. L. Cap. m\$.n. 1.000.000

BELGRANO 881 - T. E. 34-8668 - BUENOS AIRES
GARIBALDI 88 - MENDOZA

y. R. E. C. O., S. R. L. - MITRE 664 - SAN JUAN

Fabricantes: R. A. M. S. R. L. - MENDOZA



SANABRIA 2262-78
T. E. 67-8555
BUENOS AIRES

CORTINAS METALICAS

A MALLAS, TABLILLAS INDIVIDUALES y CHAPA ONDULADA

TOMIETTO

MARCA REGISTRADA

LA FABRICA MAS GRANDE, ANTIGUA Y ACREDITADA DEL PAIS
 Con 1 Sucursal y 50 Representantes en el interior de la República
Privilegios otorgados por el Superior Gobierno de la Nación:

- Patente N° 57.057 "Puerta de Escape Enrollable".
- „ N° 59.312 "Máquina de Alta Producción".
- „ N° 67.186 "Levantamiento y Descenso Automático".
- „ N° 69.665 "Nuevo Tipo de Lev. y Desc. Automático".
- „ N° 69.781 "Cierre Automático".
- „ N° 71.761 "Levantamiento y Descenso Hidráulico".

Patentes en ITALIA, ESPAÑA, URUGUAY y EE. UU. de NORTEAMERICA

EN QUEMADORES

Sociedad C. A. R. E. N.

a la vanguardia

SYNCR-FLAME

Están colocados en todos los Grandes Establecimientos Industriales del País y Casas de Renta

"TODD" - Hex - Press

Preferidos por los Industriales de todo el país, por ser:

EFICIENTES, ECONOMICOS Y DE FACIL MANEJO

Y Ahora

EL FAMOSO QUEMADOR

ENTERPRISE

de nuevo en la Argentina

UNICOS DISTRIBUIDORES:

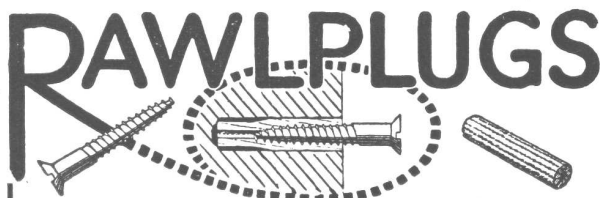
Sociedad C.A.R.E.N.

Cía. Argentina de Representaciones Nacionales y Extranjeras

GUAVIYU 2859 | **ANTONIO MACHADO 628/36**
 Teléf. 27635 | T. E. 60-1068/9 y 7 Internos
 Montevideo - R.O.U. | Buenos Aires - R.A.

GAS - SUPERGAS
 APROBADAS POR Y. P. F.

CASA ROSSI
 HUMBERTO 1° 1625 - T. E. 23-2858
 BUENOS AIRES



TARUGOS DE FIBRA Y BULONES DE EXPANSION PARA SUJETAR MAQUINARIAS, MOTORES, TRANSMISIONES, Etc.

van Wermeskerken, Thomas y Cía.
 SOC. RESP. LTDA
 CHACABUCO 682 - T. E. 33 - 3827
 BUENOS AIRES





DOS VECES BUENO!!



BIBLIOTECA



"B.B." significa DOS VECES BUENO en materia de pinturas, barnices, esmaltes y aceites.

PRODUCTOS "B.B."

Barnices
Blanco Fijo
Pintura al agua
Colores en pasta
Pinturas Anticorrosivas
Esmaltes
Tintes de lustre
Pinturas marinas
"Ondina"
Pintura mate al aceite
"Lupomat"
Esmalte sintético
"Luposint"
Aceite puro de lino
Aceite mate
Removedor
Tapaporos

el primer BUENO

lo da el pintor porque, al comprobar de entrada nomás, la alta calidad y notable rendimiento de "B.B.", está seguro que su próximo trabajo será un éxito y una carta de recomendación para el futuro.

el segundo BUENO

lo da el cliente cuando observa qué bien queda el trabajo y, a medida que pasa el tiempo, aprecia la diferencia con otros que exigen interminables "remiendos".

DOS VECES BUENO

Doble bondad, doble rendimiento, doble tranquilidad y doble satisfacción, cualidades que hacen exclamar:

¡DOBLE o NADA... "B.B." o NINGUNA!

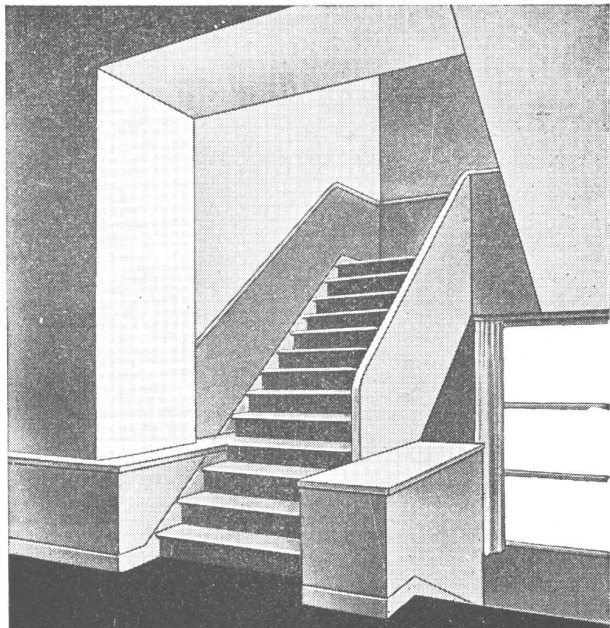
54 AÑOS DE EXPERIENCIA

BACIGALUPO CIA L DA

NETAMENTE ARGENTINA

Fábrica: PEDRO ECHAGÜE 3072

Administración y Ventas: 25 DE MAYO 460 - 6º p.



DUROSIL

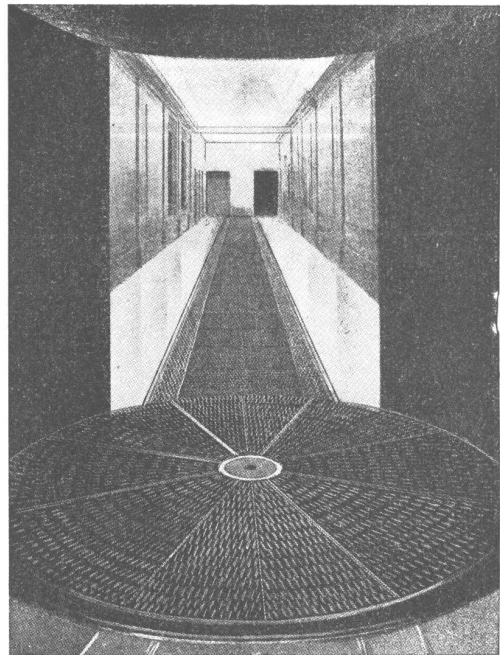
MARCA REGISTRADA

PISOS MONOLITICOS - ESCALERAS - REVESTIMIENTOS

BONAVENTURA S.R.L.

CAPITAL \$ M/N. 50.000.-

SARMIENTO 938 BUENOS AIRES U. T. LIB. 35 - 2474



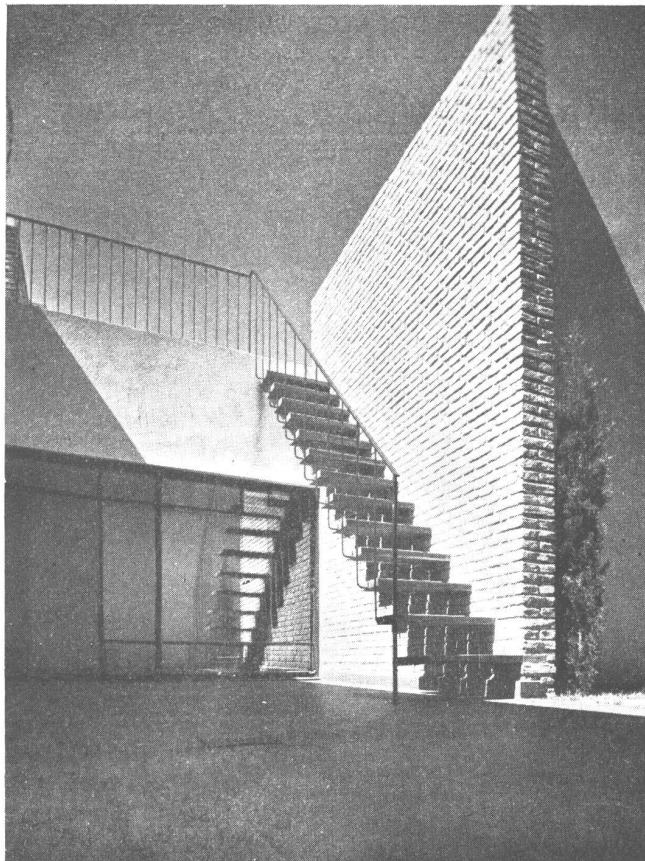
FALCA

FABRICA DE FELPUDOS Y CAMINOS

DE GOMA MACIZA, GOMA Y TELA, COCO LEGITIMO
DE LA INDIA PARA ENTRADAS, PUERTAS
GIRATORIAS, ASCENSORES, ETC.

PARAGUAY 643

32 - 5562



F O T O S G O M E Z

Olazabal 4779

T. E. 51 - 3378

EN ARTEFACTOS SANITARIOS...

la blancura es armonía



El clásico concepto de su color blanco, asigna a los artefactos sanitarios de porcelana vitrificada DURCELANA, la facultad de armonizar en cuartos de baño de los más variados estilos.

Esta cualidad, unida al buen gusto de sus líneas, perfecto terminado y probada calidad, confieren a DURCELANA, la más alta jerarquía en artefactos sanitarios.



ARTEFACTOS SANITARIOS
DURCELANA

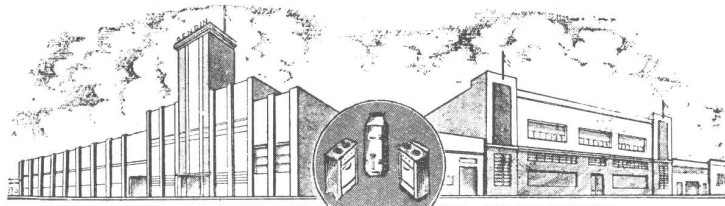
FERRUM

S. A. DE CERAMICA Y METALURGIA

Administración y Fábrica: España 402-600 - Avellaneda - Exposición: Chacabuco esquina Alsina - Buenos Aires

5-49 ●

— NUESTRA
ARQUITECTURA **XXIX**



ESTABLECIMIENTOS GENDIN

GENDIN HNOS.

SOCIEDAD INDUSTRIAL Y COMERCIAL

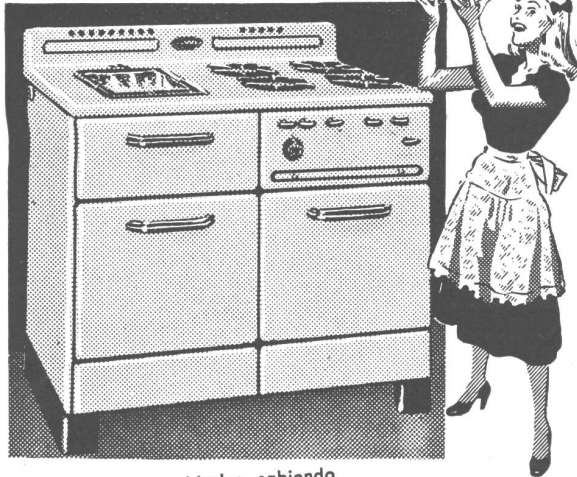


FABRICA:
FERRE 2224/44
BUENOS AIRES

ADM. Y VENTAS:
24 DE NOVIEMBRE 1748-54-56
T. E. 61-7770 y 8955

COCINAS Y CALEFONES A GAS - SUPERGAS Y GAS NATURAL

COCINAR CON GUSTO...



sin fatiga y sin cuidados, sabiendo que los platos estarán a punto en el momento deseado, eso es lo que proporcionan las nuevas cocinas FLAMEX. Los Quemadores Flamex "dos en uno" permiten emplear poca agua y son de gran economía en el consumo de gas. Las cocinas Flamex se pagan por sí solas en poco tiempo.

MODELO 5.78

4 quemadores automáticos. Plancha de acero inoxidable. Plancha de aluminio para bifés.

COCINAS A GAS FLAMEX

SOLICITE FOLLETOS A

INDUSTRIA ARGENTINA

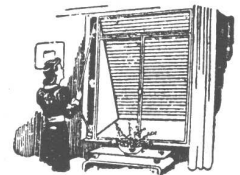
FLAMEX S.A.I. y C. - Paraguay 423-31 - B. Aires

CATTANEO

CORTINAS DE ENROLLAR

Proyección a la Veneciana
SISTEMA AUTOMATICO

"8 en 1"



PERSIANAS PLEGADIZAS

"V AMERICANA VENTILUX"

METALICAS Y
DE MADERA

EXPOSICION Y VENTAS

GAONA 1422 • U. T. 59, Paternal 1655



*Copias de
Planos*

*Cestafe y Andrili Hnos.
Carabelas 231 - T. E. 35-2944*

MATERIALES DE DIBUJO
TELAS Y PAPELES DE CALCAR

COPIAS DE PLANOS



Papeles

▼ TELAS TRANSPARENTES
MATERIAL PARA DIBUJO
FOTOGRAFIA TECNICA

A. & M. CASASCO Y CIA

SOC. de RESP. LTDA. CAPITAL \$ 1.500.000.-

Suc. RIVADAVIA 589 • LIMA 461 • B. As.

Casa Central:
CORDOBA 1836

• Sucursal ROSARIO RIOJA 867 •

LA EXPERIENCIA DEL FABRICANTE ESTA A SU SERVICIO

EL SERVICIO OTIS DE MANUTENCION le brinda la experiencia y los conocimientos de los fabricantes que diseñaron su ascensor . . . y los recursos que los respaldan. Desde nuestras fábricas hasta la sucursal local, toda la organización Otis trabaja para Ud.

Tenemos en nuestro haber muchos años de experiencia en el mantenimiento de ascensores . . . esta experiencia está a sus órdenes. Ud. también recibe prioridad respecto a los repuestos, equipos de prueba y herramientas de nuestra organización . . . incluyendo nuestra existencia de piezas de auxilio para emergencias. Sus llamadas de emergencia son atendidas con preferencia.

Ud. no puede adquirir estas ventajas a ningún precio. Pero el SERVICIO OTIS DE MANUTENCION se las brinda. Nuestro rubro principal es la venta de ascensores y deseamos que el cliente quede satisfecho. Por esos sus ascensores rinden más cuando nosotros los mantenemos, puesto que Ud. ha colocado la responsabilidad en quien tiene interés en asumirla.

OTIS

ELEVATOR COMPANY

CON ORGANIZACIONES EN 457 CIUDADES DE 53 NACIONES



CONTROL DE CALIDAD

La calidad del cemento portland San Martín está garantizada por la organización que lo fabrica desde hace más de un cuarto de siglo bajo la más severa y permanente fiscalización de sus laboratorios químicos. De ahí que su calidad responda a las mayores exigencias y constituya, en todo momento, una garantía permanente para el profesional y una seguridad positiva para el propietario.



COMPAÑIA ARGENTINA DE CEMENTO PORTLAND

RECONQUISTA 46 (R3)
BUENOS AIRES



SARMIENTO 991
ROSARIO



NUESTRA ARQUITECTURA

Director: W. HYLTON SCOTT

BIBLIOTECA



11

2/

Noviembre 1949
AÑO 21 - NUMERO 244

0700

S U M A R I O

STANLEY SHARP, ARQ., Casa de Vacaciones en la Costa.

REPOSSINI-PICAREL, ARQS., Dos Casas Suburbanas.

CRAMER, JARAY, PAILLARD, ARQS., Un Pequeño Barrio Fabril en Suiza.

BRUNO ZEVI, ARQ., Sobre la Cultura Arquitectónica.

Decoraciones de Walter Michaelis.

Noticias Varias.

Registro Nacional de la Propiedad Intelectual Nº 288.291

TARIFAS: Suscripción anual, en la Argentina \$ 25.00; en el exterior, \$ 32.00. Números sueltos, en la Argentina, \$ 3.00; en el extranjero, \$ 3.50. Números atrasados, \$ 4.00.

LA PLANIFICACION DEMOCRATICA

Este comentario se refiere a la "planificación del medio físico" y no a la planificación económica.

¿Qué se propone, en sustancia, la planificación democrática? Mantener viva la iniciativa individual, limitándola en sus tendencias egoístas y encuadrándola dentro de un plan nacional inspirado en el fin esencial del beneficio colectivo.

Por donde quiera que se aborde el estudio de los problemas de un país, invariablemente se llega a una conclusión; la planificación es imposible sin el previo control de la tierra. Y todos los controles deben ser democráticos para realizar el antiguo y siempre nuevo ideal griego de la cultura: "la cultura es la realización de la libertad".

El informe Uthwatt y la Ley de Planificación de la Ciudad y el Campo, aprobada en 1947 para Inglaterra, señalan una experiencia que muchos otros países del mundo no tardarán en imitar si quieren resolver los temibles problemas que afrontan hoy: el crecimiento caótico de las ciudades, sus zonas de conventillos o "áreas marchitas"; las dificultades del tránsito; la falta de zonas verdes y áreas de esparcimiento; la tristeza e insalubridad de sus zonas industriales; la extensión desmesurada de las redes de servicios públicos y la secuela ineludible de tales condiciones: las enfermedades, el descontento, la falta de estabilidad económica y social.

La ley inglesa establece una red de Comisiones de Planificación en cada municipio de Inglaterra, bajo la inmediata jurisdicción de una Comisión Central de la Tierra y de un Ministro de la Planificación. Esas comisiones deben elaborar los planes de su jurisdicción y someterlos al Ministro antes de los tres años de promulgada la ley. Y establece también, nudo de la cuestión, la reserva para el Estado del derecho de desarrollo de la tierra, previo pago de las compensaciones que la ley misma determina.

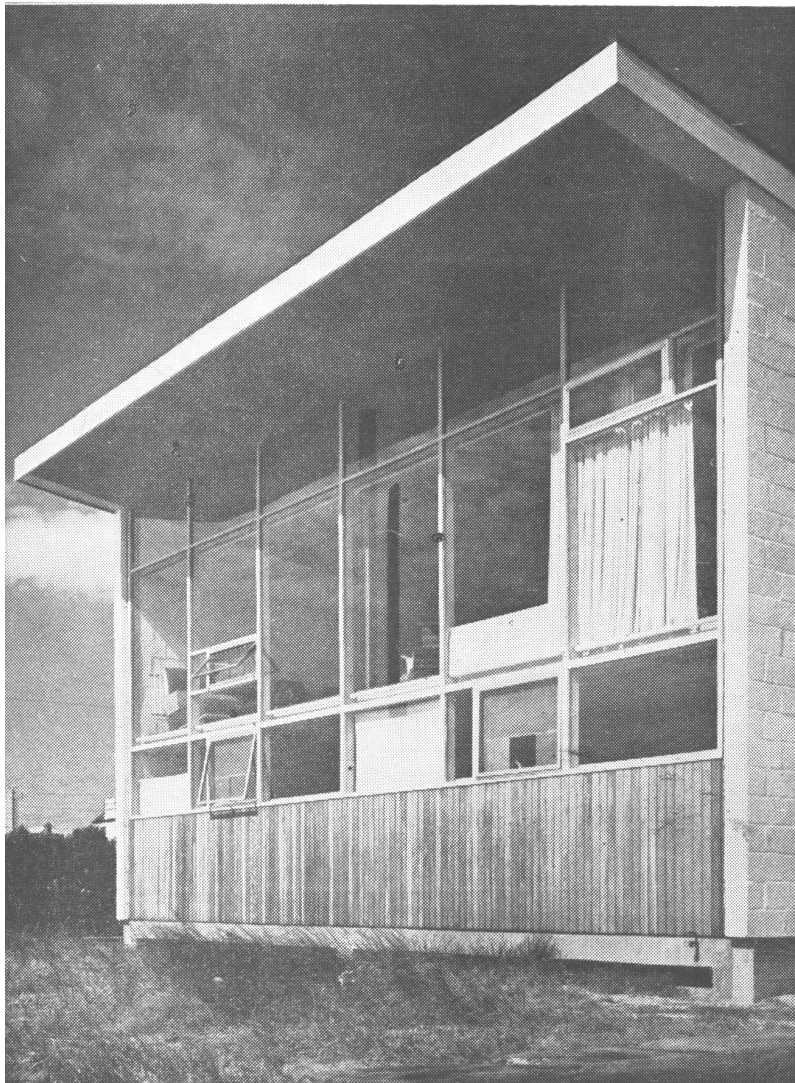
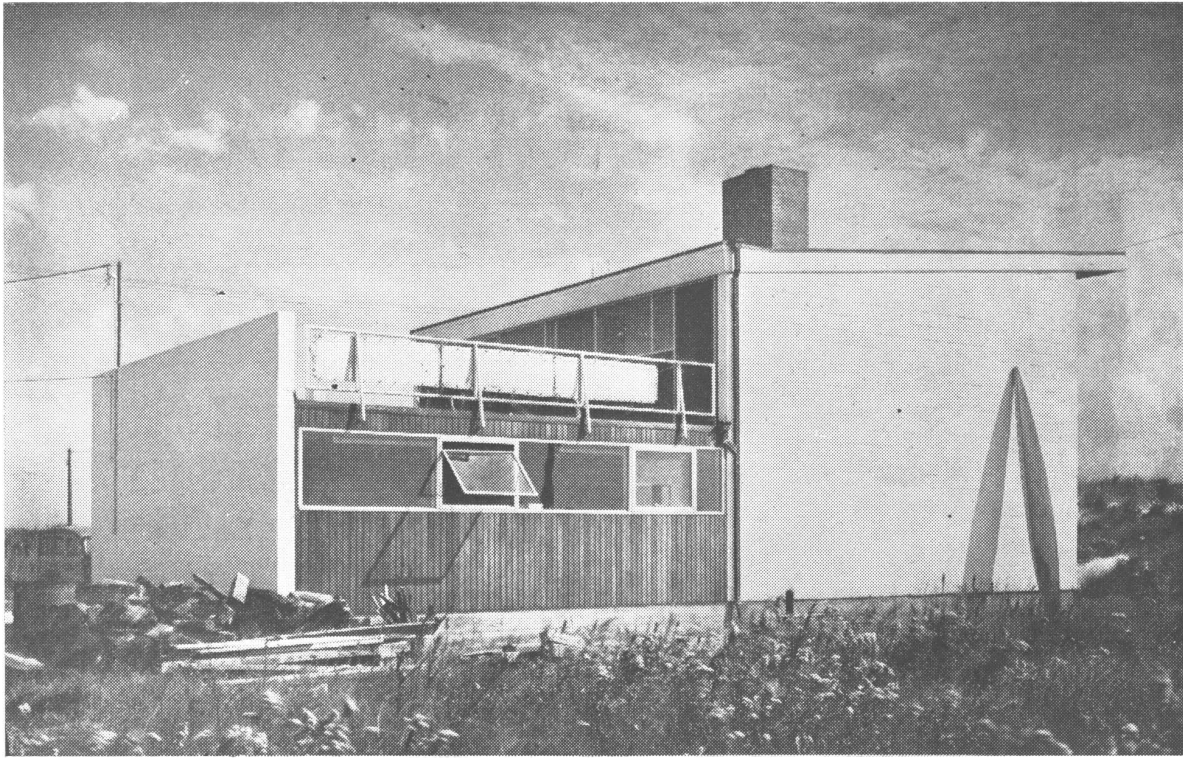
El derecho de propiedad sin restricciones, de acuerdo al principio romano del "jus utendi, fruendi et abutendi" (derecho de usar, disfrutar y abusar de la propiedad) está llegando al final de su ciclo; la creciente población de casi todos los países y la creciente conciencia de la masa del pueblo sobre sus propios derechos, hacen imperativa la necesidad de la planificación en escala nacional.

EDITORIAL CONTEMPORA S. R. L.

Capital: \$ 51.000.00

SARMIENTO 643, BUENOS AIRES

TELEF.: 31, RETIRO 2574 Y 1893

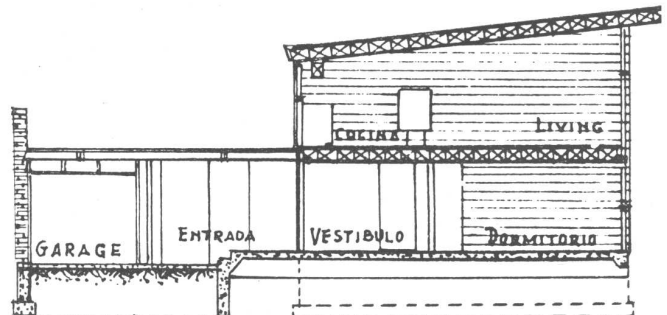


CASA DE VACACIONES EN LA COSTA

STANLEY SHARP, ARQ. (De Ketchum, Gina y Sharp)

TERRENO. Esta casa está situada a 43 kilómetros de la ciudad de Nueva York, en la costa sud de Long Island, y se ha levantado en un pequeño lote directamente detrás de una fila de altas dunas, separada de ellas por un tranquilo camino. Inmediatamente detrás de esas dunas cubiertas de pasto, hay un magnífico despliegue de arena, mar y cielo.

PROGRAMA. Las condiciones climáticas, las dimensiones reducidas del terreno y la siempre cambiante belleza del mar, han sido tomados en cuenta en el diseño general de la casa. Así se ha llevado el living room a la planta alta, ubicando los dormitorios en el piso bajo. Los dormitorios han sido provistos de ventanas con altos umbrales para fines de privacidad, ya que están en la planta baja, de manera que las puntas de las dunas formen un primer plano para la vista que se disfruta desde los am-





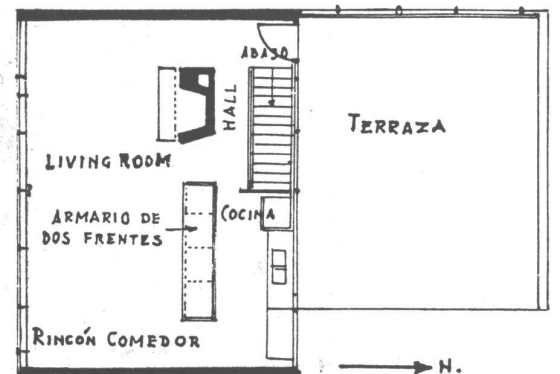
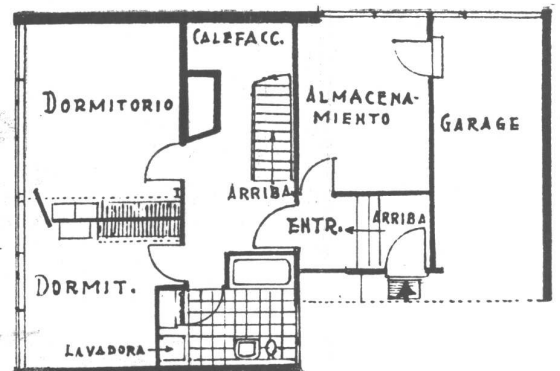
Fotos Erza Stoller

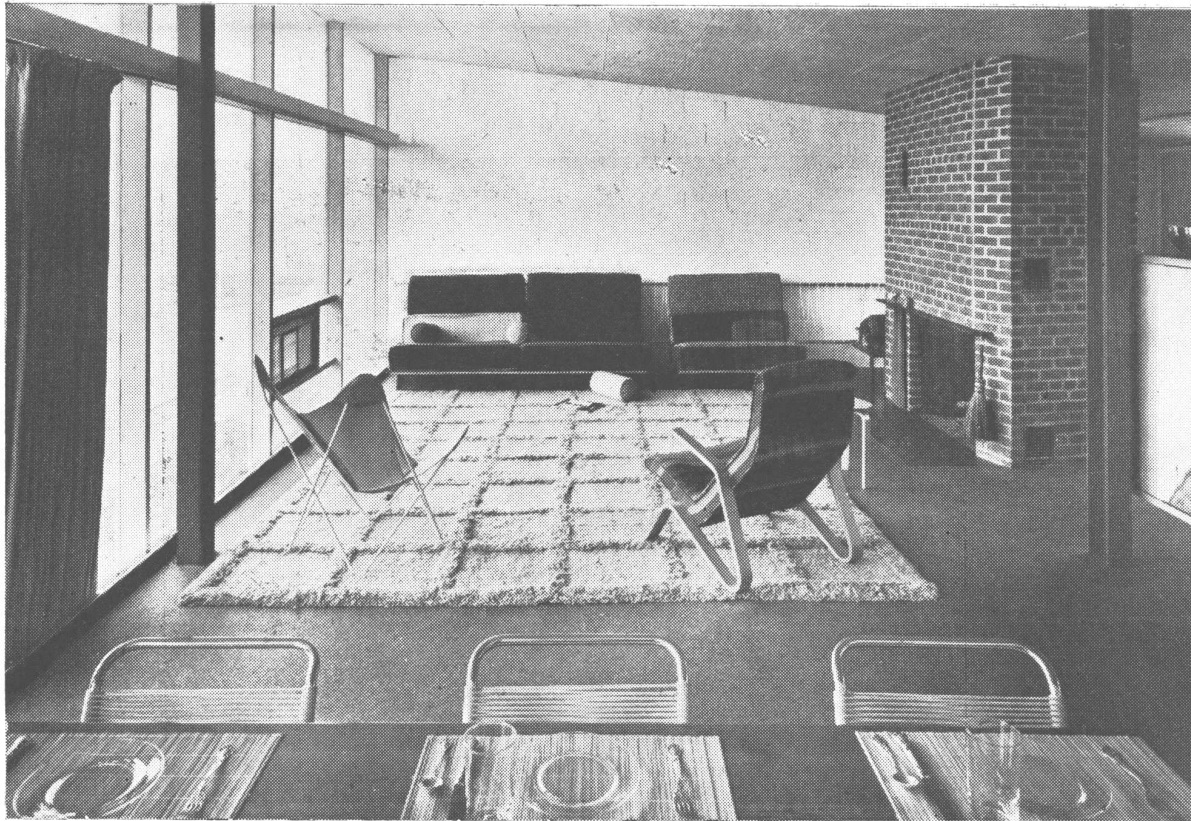
bientes del segundo piso y de la terraza. El eje longitudinal del living comedor corre de este a oeste, mientras las paredes norte y sud aíslan a la casa de la vista de las propiedades vecinas. Esta orientación, junto con la dirección del techo en pendiente, presta a las ventanas principales del living room las características de un gran ojo enfocado sobre la vista del océano, de las nubes en movimiento y de los lejanos barcos navegando.

El techo se extiende más allá de la línea del muro sud en cristales, de manera de proteger el ambiente de los rayos del sol de verano, pero manteniendo el voladizo dentro de dimensiones moderadas para dejar entrar el sol de invierno. Las ventanas hacia el sud están también equipadas con cortinas enrolladas que suben desde el piso para controlar el sol en los días cálidos de la primavera y el otoño, sin obstruir la vista. Estas cortinas junto con los cortinados de género, proporcionan asimismo privacidad para el living y los dormitorios cuando se desea.

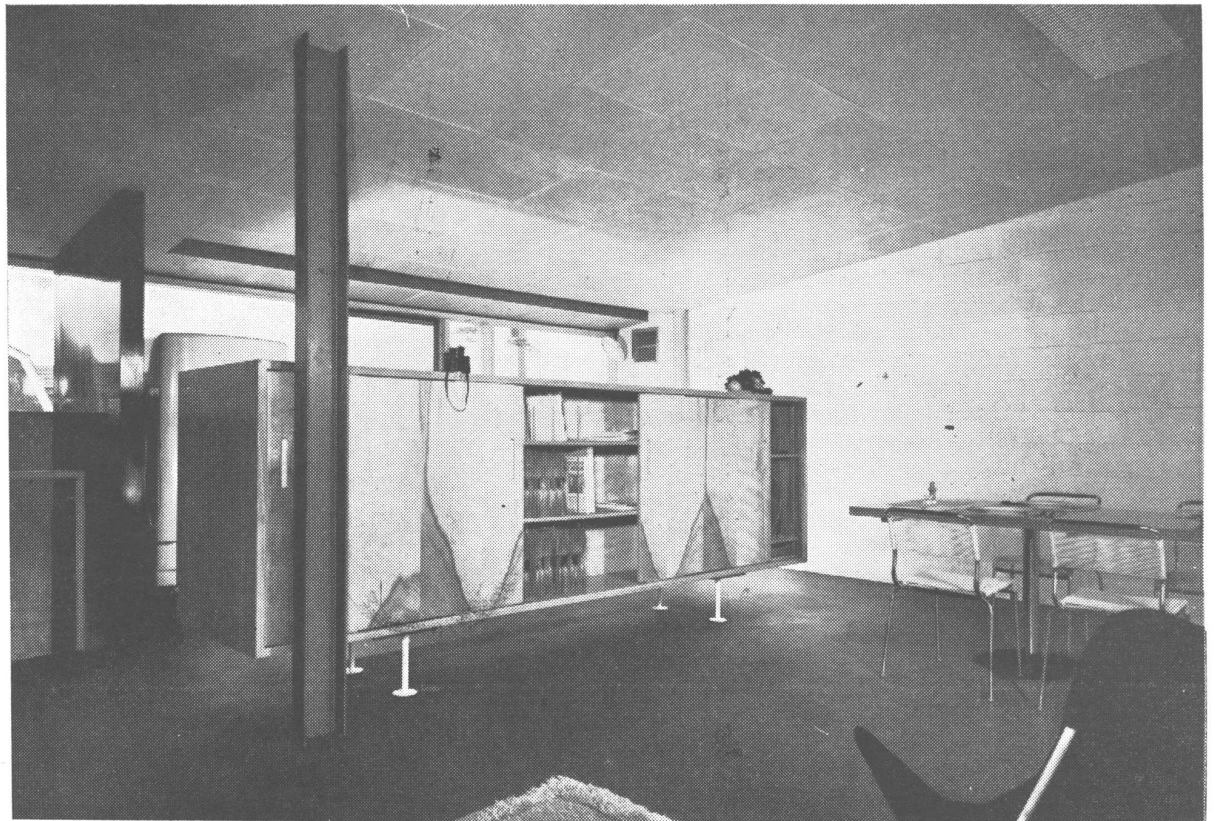
La cocina fué proyectada como una extensión del living room y tiene también una vista sobre el océano merced a la poca altura de la estantería que separa la cocina del comedor. Estando ubicada en el costado noreste del piso, controla también el lado de la entrada de la casa.

La ubicación de la terraza en el lado norte del living room, fué determinada parcialmente por la dirección de los vientos reinantes, y en parte por el hecho de que en invierno una terraza vacía frente a la pared sud de vidrio, no agregaría nada como atracción para la vista.



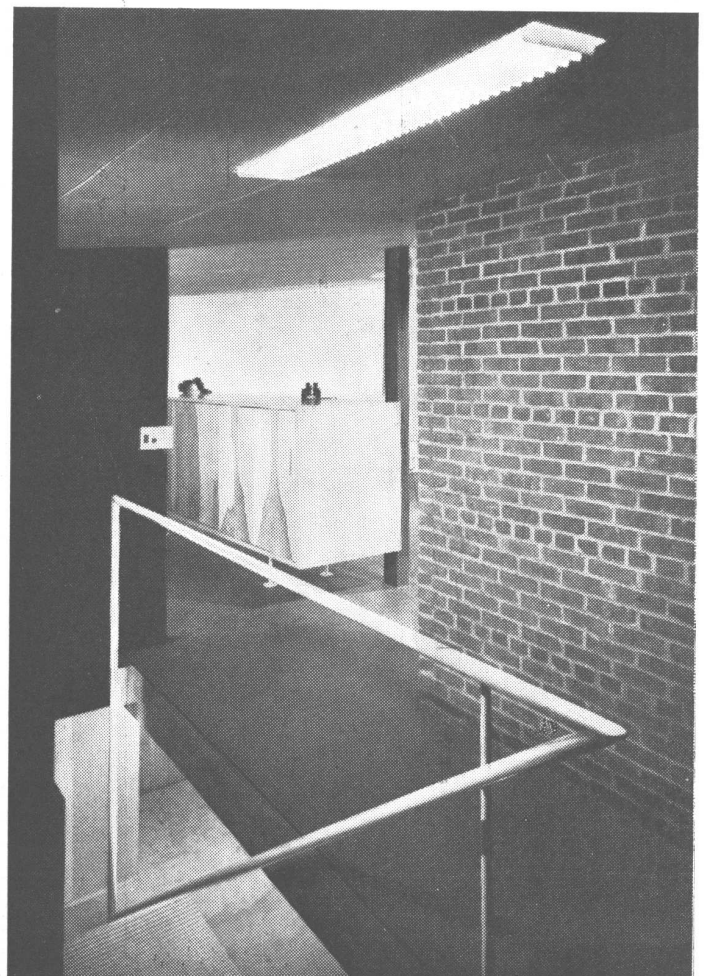
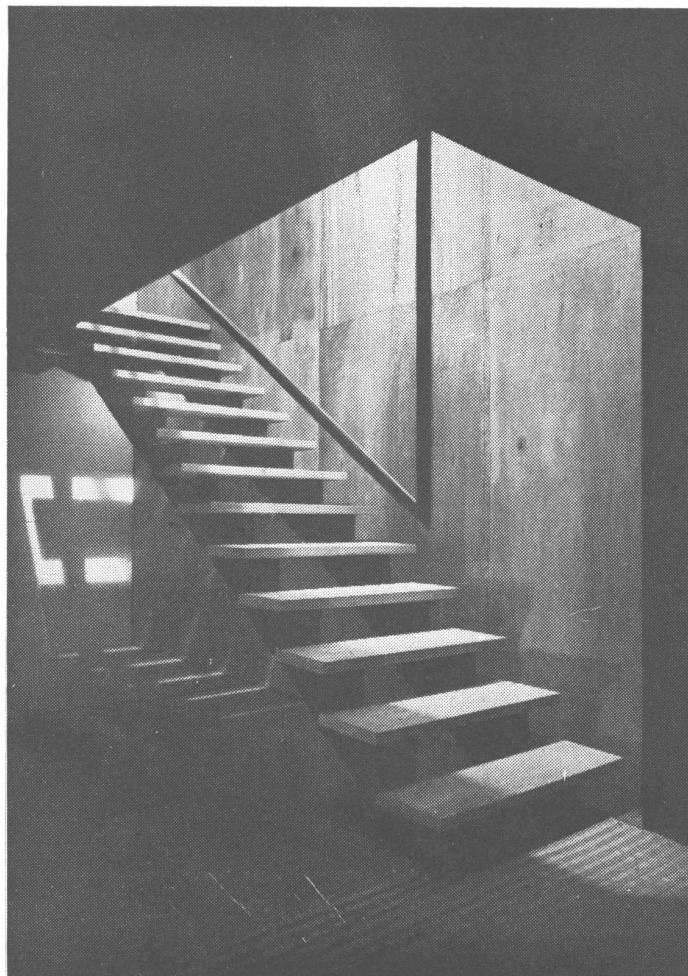


El living room tiene un piso continuado y unido de goma y corcho; el cielo raso consiste en paneles de amianto, con una capa semi rígida en forma de colchón de lana de vidrio para aislación térmica y acústica. Abajo se ve el armario que separa el comedor de la cocina. Este armario especialmente diseñado, es suficientemente bajo como para que la dueña de casa pueda intervenir en las conversaciones y mirar hacia el océano.





Fotografías que muestran un aspecto de la cocina y las otras muestran detalles de la escalera, cuidadosamente proyectada, que lleva a los dormitorios ubicados en la planta baja.



CONSIDERACIONES TÉCNICAS. La casa fue proyectada de manera que pudiera ser edificada económicamente con materiales familiares a los constructores: blocks de hormigón, losas de hormigón, liviano acero estructural, y armazón corriente de madera. El ala principal está soportada por tres paredes continuas de cimiento en hormigón, paralelas y haciendo ángulo recto con la playa. Las dos de los extremos sirven de fundación para las paredes llenas en blocks de hormigón de 0,30. La central forma soporte para una fila de columnas de acero de $0,10 \times 0,15$. El piso bajo está construido con una losa de hormigón de 0,15 que sobresale de los muros de cimiento. El piso del living room y el techo tienen un armazón de madera con vigas de $0,05 \times 0,25$. Las paredes norte y sud son no portantes.

TERMINADOS EXTERIORES. Los blocks de las paredes están pintados. Las paredes armadas sobre paralelas tienen terminado de pino rojo, color natural.

Todos los vidrios fijos llevan marcos de madera, mientras las hojas móviles que integran los ventanales van montadas en aluminio.

TERMINADOS INTERIORES. Los terminados interiores son simples. En el living room, el

(Sigue en la pág. XXXIV)

DOS CASAS SUBURBANAS

REPOSSINI-PICAREL, ARQS.

Un problema que es común; dos casas en un lote y una solución que se aparta de los moldes convencionales

Ubicación: Mercedes 350/52/54, Capital Federal.

Propietarios: Sres. Alfonso Larán y E. Ferrari.

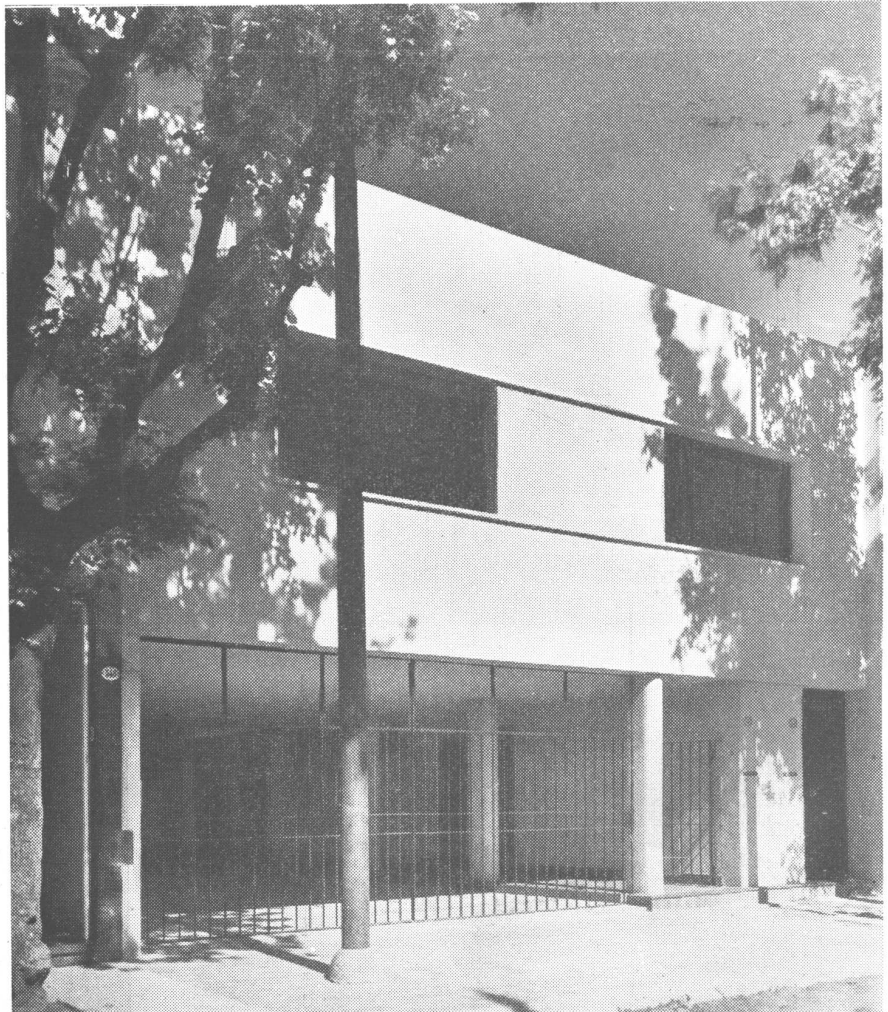
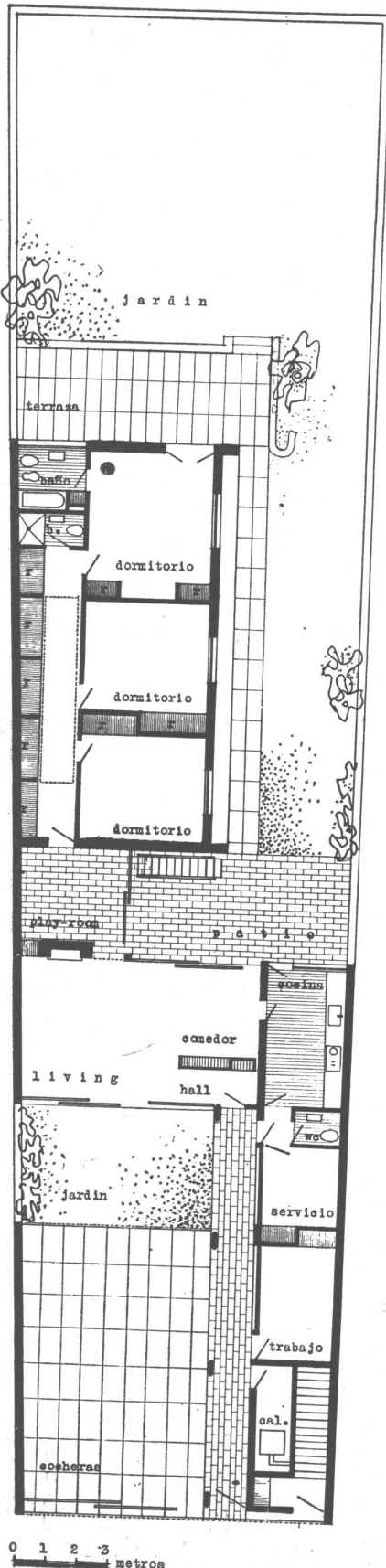
Programa: Dos casas independientes, destinadas a miembros de una misma familia, en un lote común de 10 metros de frente.

Solución: El plano destaca la diferenciación neta de las dos unidades según planos horizontales. Ventajas: mayor independencia —accesos, vistas, etcétera— y posibilidad de una división para una posible venta por propiedad horizontal.

La unidad más pequeña se ha desarrollado en planta alta. La planta baja, hacia la calle, bajo dicha superficie, se destina a los accesos y al amplio espacio porticado —abierto— destinado a las cocheras.

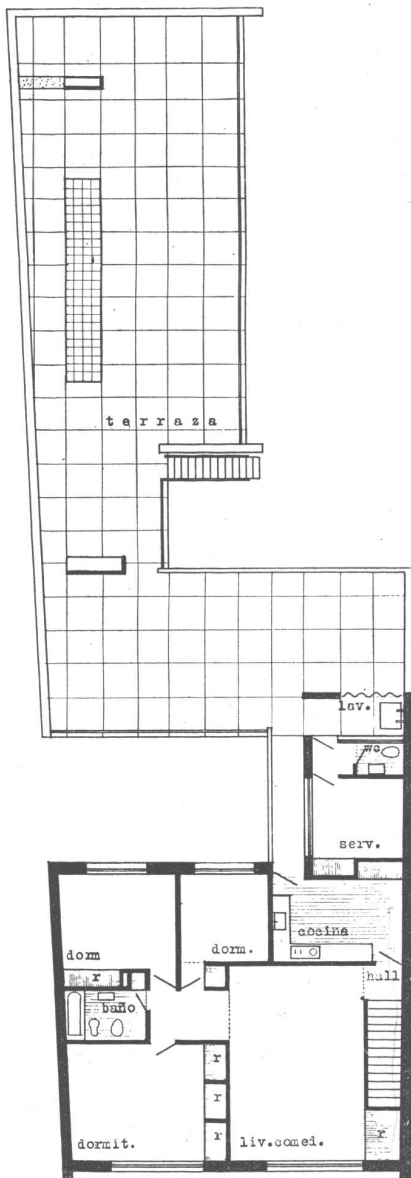
La unidad de mayor superficie se desarrolla hacia atrás, en planta baja. En esta unidad, los distintos ambientes han sido agrupados convenientemente según su función: servicio, recepción, privado.

Esta integración de ele-
Fachada. El espacio abierto inferior, corresponde a las cocheras y el pasaje de entrada a la casa baja.

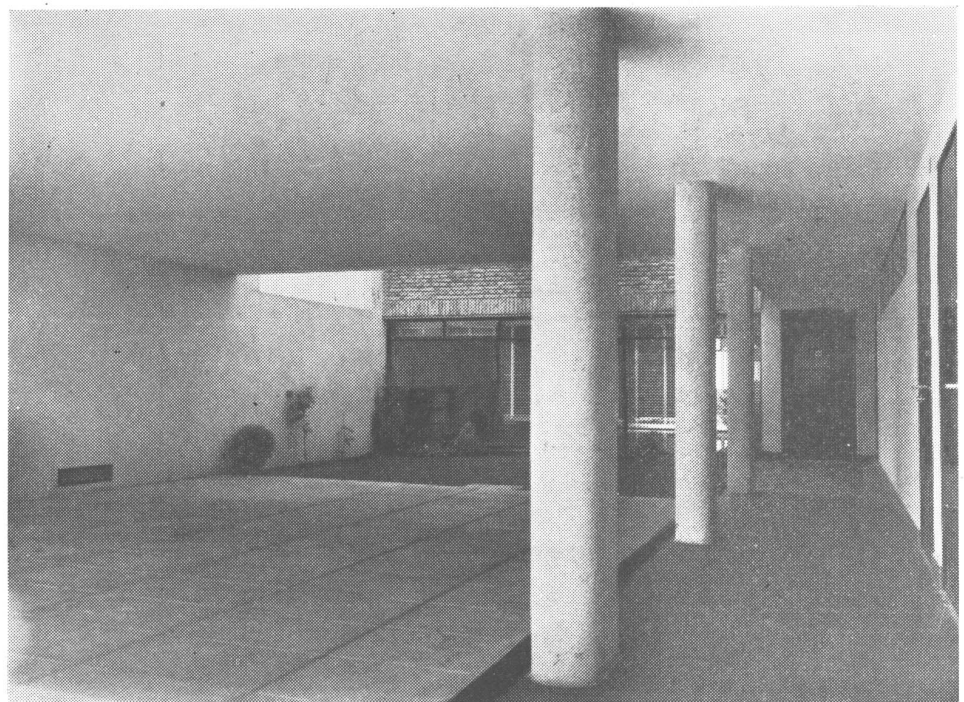


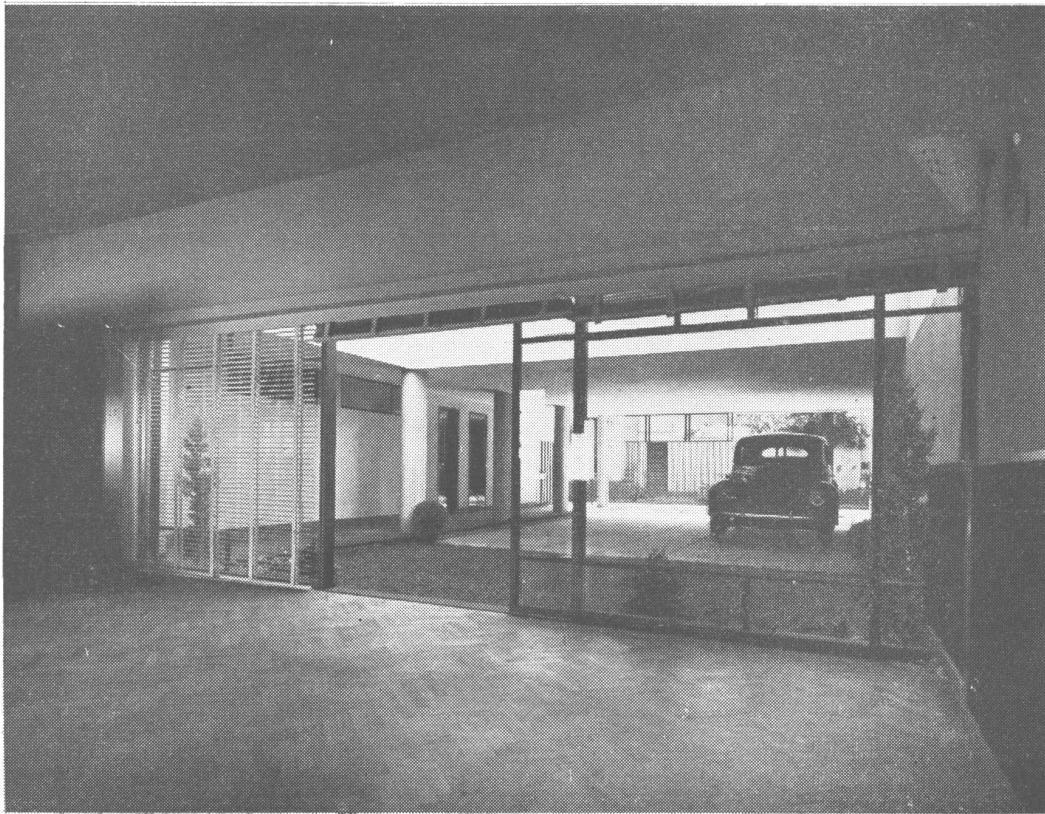


Las columnas se han revestido con material granítico lavado y pulido, color. gris.
Una vista desde la cochera hacia la recepción de la casa baja, donde se destaca la transparencia del ambiente interior y su integración con el espacio exterior (jardín-living-patio). Carpintería metálica de altura total, tres hojas, una corrediza.



Pasaje de entrada a la casa baja. El corredor, que da directamente a la puerta de entrada, lleva piso cerámico. La cochera, con capacidad para dos coches, y que por su tratamiento es un espacio adicional de la casa, tiene piso de lajas de cemento prensadas hidráulicamente, con bordes biselados.

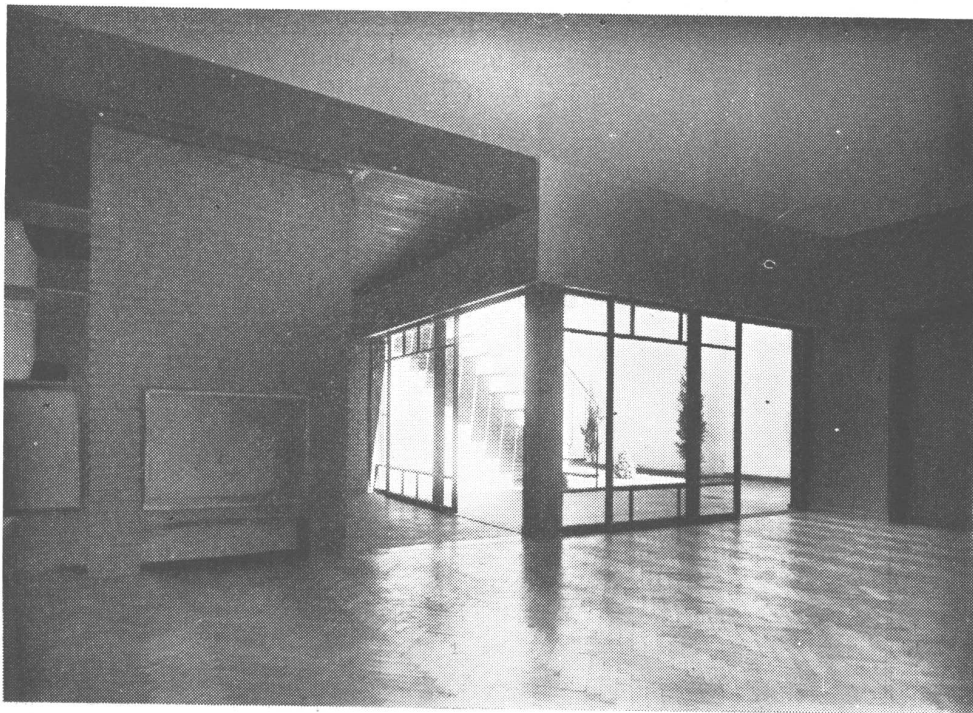
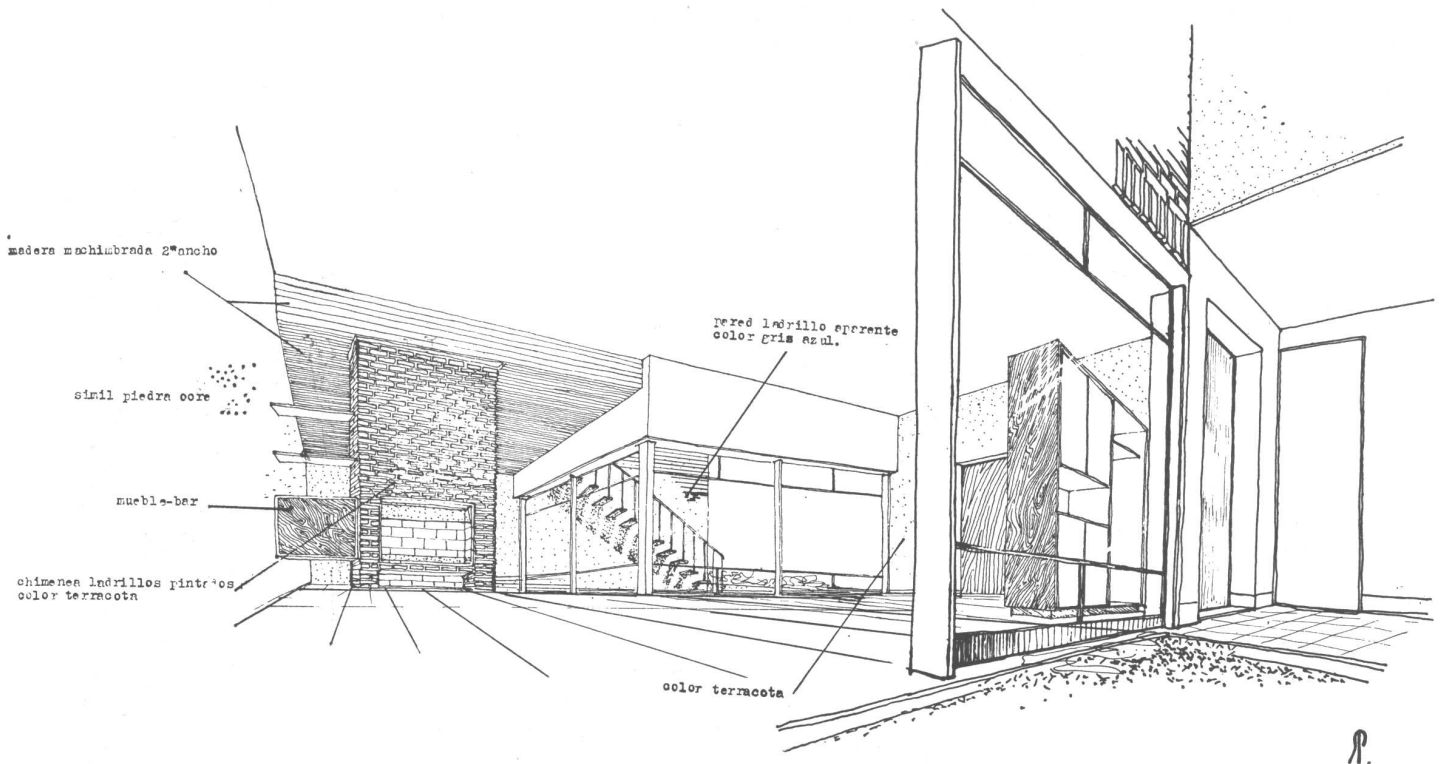




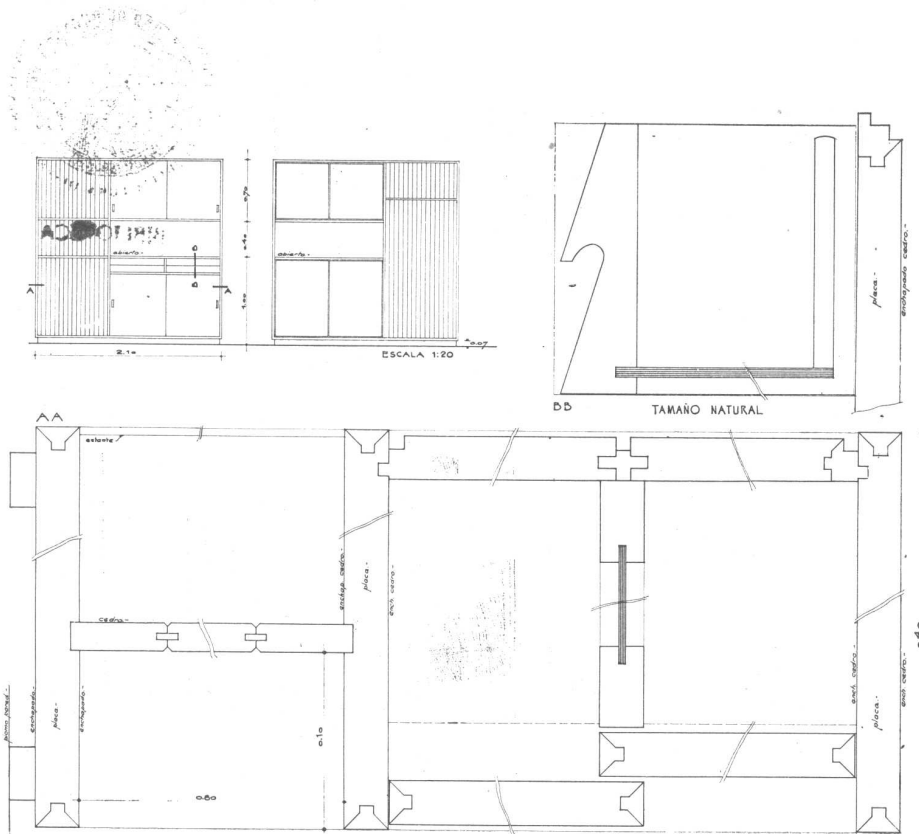
Una vista interior-exterior hacia la calle, apreciándose el jardín exterior y la cochera.



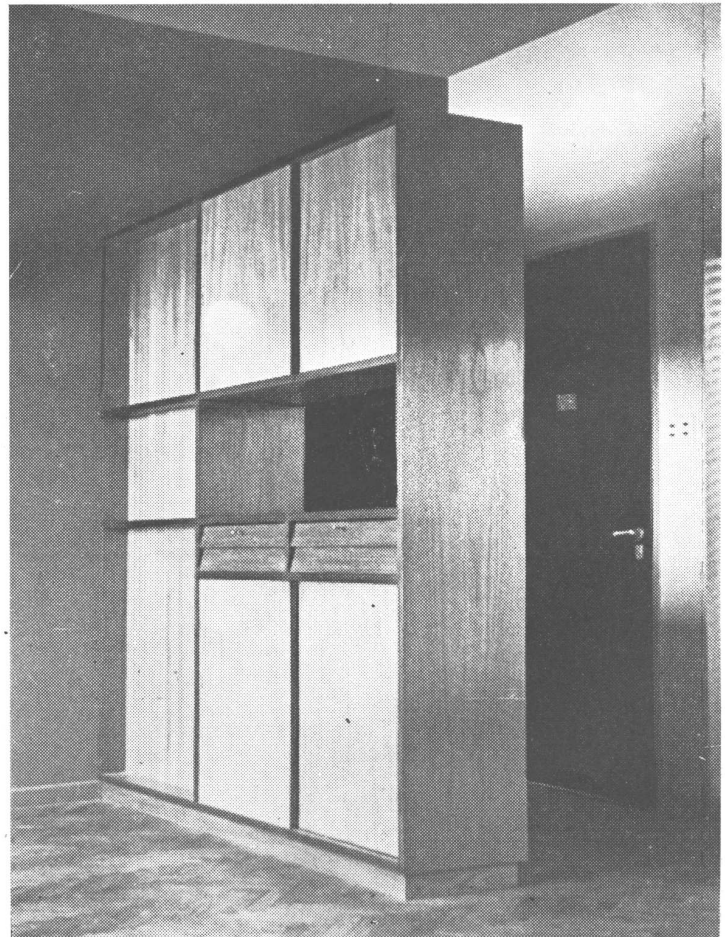
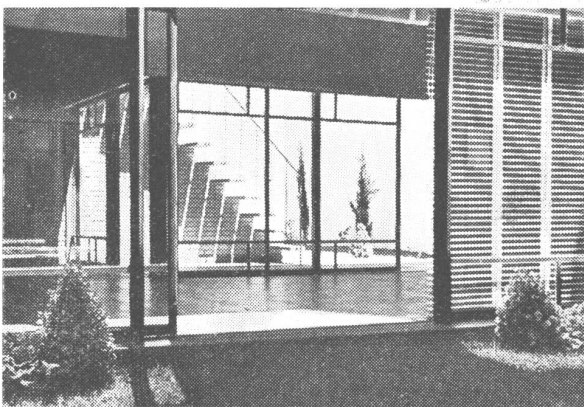
En primer plano, el play-room, separado del living por la chimenea, y unido —por un mismo piso— al patio interior. Piso de cerámica italiana. Toda la carpintería metálica de los ambientes de recepción es de altura total, cada una de ellas con un paño corridizo.

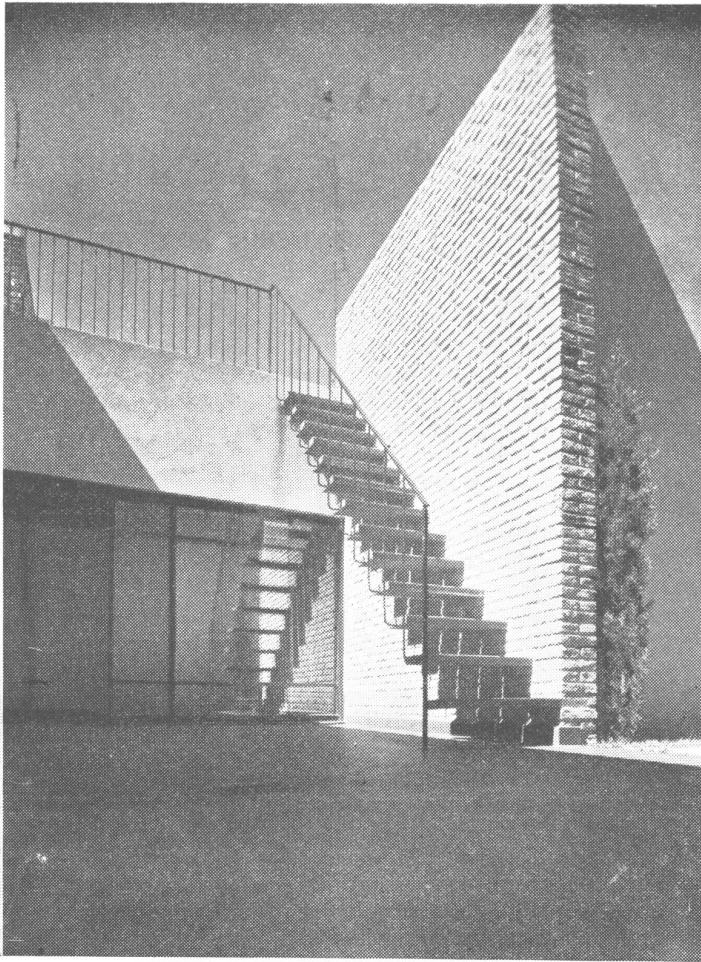


El living y el play-room hacia el patio interior, integrado con este último. Mueble guardarropa-armario que divide la recepción en hall, living y comedor. Cielo raso del play room, armado con madera machiabrada de 1/2 x 2", lusturada. Chimenea en ladrillo pintado. Colores: pared lateral derecha (hacia la cocina), terracota. Pared de fondo (patio y play-room), en ladrillo aparente pintado gris-celeste; chimenea en terracota, y paredes restantes y cielo raso, en salmón. Carpintería metálica en verde imperial.



Fotografía y detalle constructivo del mueble que separa el hall del living-comedor.



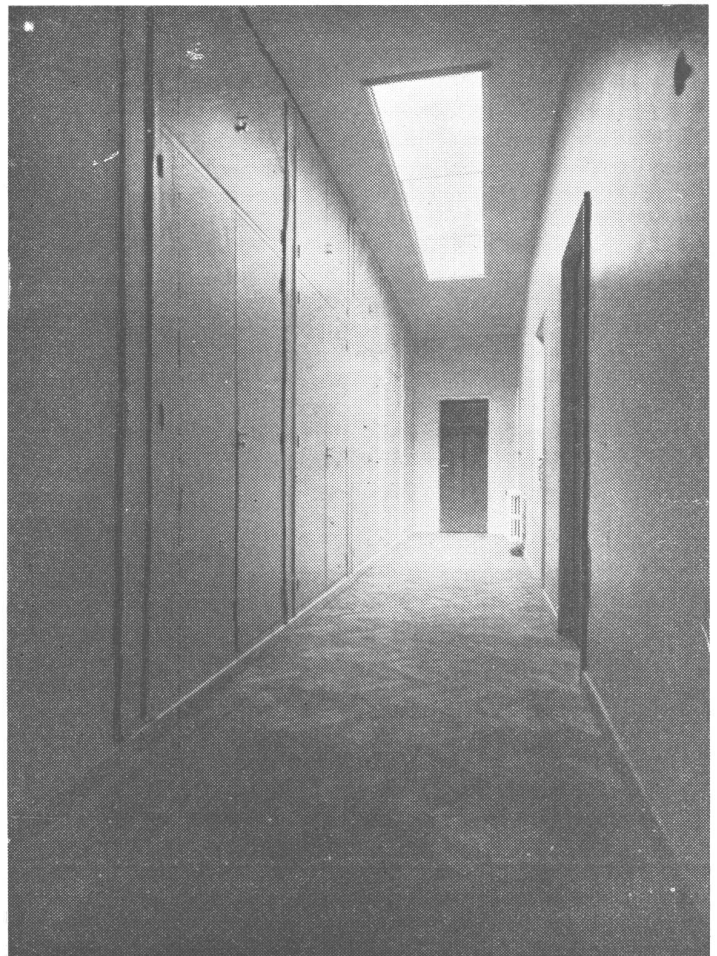


Pasaje que limita el patio interior, con escalera volada a la azotea. Escalones de madera dura empotrados. Esta pared de ladrillos aparentes, pintados, continúa en el interior del play-room, a igual que el piso de cerámica, permitiendo la integración total entre el espacio abierto y el cerrado.



BIBLIOTECA

El pasaje a los dormitorios, con el equipo continuo de armarios. Luz cenital.



mentos, ha dado como resultado una planta desarrollada en el sentido longitudinal del terreno (dormitorios), cruzándola con los elementos de recepción que se desarrollan alrededor de un patio abierto. Y es precisamente en este núcleo central, donde saben destacar los puntos de interés de esta realización.

En efecto, la recepción ha sido integrada por el espacio exterior- interior, vinculándolos por aberturas totales (corredizas). El interior se vincula, pues, hacia el frente (jardín separando los dos blocks), y hacia el patio interior. De esta forma, living-comedor-play, room-jardín-patio constituyen una unidad. Los muebles y elementos fijos (guardarropa- aparador-chimenea) limitan las distintas zonas.

Especificaciones:

Carpintería metálica exterior. Interior, carpintería de madera con marcos metálicos.

Pisos: madera y mosaico. Pasaje y patio: cerámico italiano. Cochera: lajas premoldeadas de cemento comprimido.

Pintura: paredes y cielo rasos: al aceite. Colores básicos: grises y ocres.

Exteriores: revoques simil-piedra peinados. Colores: grises y ocres.

Calefacción central.

Cocinas y calefones a gas.

SOBRE LA CULTURA ARQUITECTONICA

MENSAJE AL CONGRESO INTERNACIONAL DE ARQUITECTURA MODERNA (BERGAMO)

Por BRUNO ZEVI

Los arquitectos modernos italianos y en particular los miembros de las ocho Asociaciones para la Arquitectura Orgánica (APAO) y el Movimiento para los Estudios de Arquitectura (MSA) presentan a los congresistas internacionales reunidos en Bérghamo su saludo fraternal y sus mejores deseos de fecundo trabajo.

En la historia del movimiento contemporáneo, los Congresos Internacionales de Arquitectura Moderna han subrayado las conquistas progresivas de la arquitectura racionalista, conquistas que constituyen el punto de partida de nuestras investigaciones actuales. 1928 en el castillo de La Sarraz, 1929 en Francfort, 1930 en Bruselas, 1933 sobre la línea Marsella-Atenas; otras tantas fechas que representan un título de honor para los miembros del CIAM y una herencia común para todos los arquitectos modernos.

El presente mensaje tiene por objeto ofrecer un panorama sumario de los problemas culturales en Italia, en el curso de estos últimos años. Italia puede presentar en Bérghamo un saldo de realizaciones prácticas de un gran interés, pero particularmente importante en materia de cultura de la arquitectura.

Nuestro país ha sido el teatro de una actividad intensa, enderezada a comprender mejor la naturaleza del movimiento arquitectónico que ha caracterizado el período situado entre las dos guerras, y en particular la época comprendida entre 1923, fecha de la publicación de *Vers une Architecture*, de Le Corbusier, y el año 1933 que vió la clausura del *Bauhaus*. Se ha discutido mucho sobre los fenómenos que se han manifestado en arquitectura sucesivamente en ese período, sobre las contribuciones de la arquitectura inglesa y escandinava, sobre la actualidad de las tendencias americanas y especialmente de la escuela de F. L. Wright, y últimamente, sobre el valor histórico a atribuir a esta primera fase del renacimiento moderno, que va del Palacio de Cristal de 1851 a la Exposición del *Werkbund*, en Colonia en 1914.

Entre los congresistas de Bérghamo, poco numerosos son aquellos que han tenido la posibilidad de seguir las publicaciones italianas, y por consecuencia de conocer esta actividad cultural. Nos parece, por lo tanto, oportuno resumir esquemáticamente la discusión y someterla a vuestro juicio internacional. Los arquitectos italianos que han seguido asiduamente el trabajo efectuado en el curso de estos últimos años en los diferentes países del mundo, tienen la inmodestia de creer que el pensamiento italiano puede contribuir útilmente al progreso y a la puesta al día de la cultura internacional en materia de arquitectura. El CIAM, su significación y sus límites históricos, su posición cultural y su valor de organización, las diversas tendencias que se encuentran codeándose y su equilibrio: todos estos problemas son las consecuencias de una necesaria clarificación cultural.

Hay que mencionar, ante todo, que a fines de 1945 nuestra revista ha publicado un artículo de fondo titulado *Por un centro de planificación del Urbanismo y de la Habitación*

en la Organización de las Naciones Unidas. En él se leía: "para nosotros, arquitectos europeos, las reuniones del CIAM han constituido un centro esencial de intercambio de informaciones y de cooperación para los estudios. Los documentos resultantes de esos congresos siguen siendo fundamentales para nuestra cultura en ese dominio.

Sin embargo, aun muchos arquitectos pertenecientes al CIAM, comprenden que ese órgano es insuficiente para abordar el problema de la planificación de la post guerra. Si el CIAM es reconstituido, realizará ciertamente todavía un trabajo útil, pero un trabajo que no será decisivo. El problema de las planificaciones no se resuelve más sobre la base de los estudios teóricos y de los congresos internacionales. Es un problema que comprende, en efecto, aspectos políticos, industriales, legislativos de tal clase, que ningún grupo de competencias especializadas está en condiciones de resolver por sí solo. La planificación sobre vasta escala es en todas partes la obra del Estado y sólo un órgano internacional como las Naciones Unidas tiene la posibilidad de afrontarlo sobre el plano internacional. Se trata de ayudar a las diversas naciones a redactar los planes nacionales y regionales, establecer los mejores métodos para recoger las informaciones sociales necesarias a la reconstrucción urbana y los instrumentos para imponerla, de poner en evidencia la posibilidad y la utilidad de los planes continentales, de distribuir los materiales de construcción y los productos industriales, de hacer conocer nuevas patentes de fabricación, de enviar técnicos allí donde la necesidad se haga sentir, de ejercer en una palabra todas las actividades de orden administrativo concreto, sin las cuales las teorías siguen siendo teorías y no tienen ninguna influencia sobre la realidad social.

Hay todavía otra razón por la cual el CIAM no es más suficiente. Los arquitectos europeos han participado en el CIAM, y hoy todavía los grupos nacionales que lo constituyen —el grupo MARS en Inglaterra, el ASCORAL en Francia, el MSA y el APAO en Italia— realizan un trabajo apreciable. Pero la masa de los arquitectos americanos no ha tomado parte jamás en la actividad del CIAM. Y hoy es necesario que participen..."

Esta posición no ha variado de manera fundamental. Si nosotros nos alegramos de que el CIAM haya reanudado sus trabajos, no nos disimulamos que si la arquitectura moderna ha perdido todavía una gran batalla en esta post-guerra, es asimismo porque los arquitectos más inteligentes y los más activos del mundo entero no se han puesto de acuerdo para una acción práctica eficaz y común en el cuadro de las organizaciones internacionales. El Centro de urbanismo y de habitación de la UNESCO no tiene la fuerza y el prestigio que hubiera podido alcanzar, por numerosas razones de que no somos responsables, pero también porque los arquitectos modernos no han sabido actuar unidos en el terreno político. Se han limitado a trabajar indivi-

dualmente y a reunirse en congresos, útiles desde el punto de vista cultural, pero poco eficaces en la realidad social. En lo que concierne a la representación en el seno del CIAM, la masa de los arquitectos de los Estados Unidos está todavía ausente.

Lo que precede no debe ser considerado como una crítica hacia el CIAM. Este organismo ha nacido para objetivos determinados y tal vez no pueda modificarlos. Pero el problema de organización planteado con una verdadera urgencia por esta post-guerra permanece sin solución y convendría abordarlo, sea en congresos, sea por otros medios. Reconocer los límites de la eficacia práctica del CIAM, implica la necesidad de profundizar la sustancia cultural. Nosotros penetramos aquí en el corazón mismo del asunto. Los congresos organizados por el CIAM ¿pueden representar hoy acontecimientos de la misma importancia que sus primeras reuniones? Si no tienen una profunda influencia política y social ¿pueden por lo menos alcanzar a una segura eficacia cultural?

Estas cuestiones podrían parecer demasiado abstractas. Pero la historia nos enseña que toda organización, todo movimiento permanece ligado a sus orígenes y no puede evolucionar más que difícilmente. Todo movimiento tiene su propia clase dirigente, su mentalidad y su táctica. Teóricamente todo puede ser cambiado —y en nuestro caso ello no sería ni siquiera deseable—, pero en la realidad histórica no, a menos de un profundo esfuerzo de voluntad.

El CIAM en la opinión pública de los arquitectos modernos está ligado a la mentalidad arquitectónica de Le Corbusier, de Walter Gropius y en general del período conocido bajo el nombre de racionalismo. El está ligado a las perspectivas y a las interpretaciones históricas de Siegfried Giedion. Estas tres personalidades son demasiado importantes y determinantes para que se pueda prever una atenuación de su influencia a los fines de una cultura arquitectónica más comprensiva. La otra rama de la arquitectura moderna, la que no es más racionalista, el movimiento designado bajo el nombre de orgánico, o de la arquitectura humana, o del Nuevo Empirismo, no tiene una representación adecuada en el CIAM y sus posiciones culturales han sido defendidas por arquitectos entrados al CIAM hace diez años como racionalistas, pero que han sufrido una evolución sucesiva. Una generación entera de jóvenes arquitectos que han contribuido bien, sin embargo, al progreso del movimiento moderno, y todo el sector de la escuela de Wright han sido casi excluidos. ¿Por qué?

El Congreso de Bérghamo deberá plantearse ese problema. No hay en el mundo un arquitecto moderno que no reconozca la genial habilidad de Le Corbusier y de sus alumnos, pero muchos creen que sus medios de expresión no constituyen más una palabra de orden actual. Todos, y particularmente el autor de este mensaje, que se felicita de haber sido su discípulo en la Universidad de Harvard, reconocen en Gropius la personalidad más clara, la más humana y flexible del movimiento moderno: pero Gropius como hombre y como maestro es una cosa; el *Bauhaus* es otra. Grandiosa y fundamental experiencia de la historia moderna, el *Bauhaus* es también, en una amplia medida, una experiencia del pasado. En cuanto al Secretario general del CIAM, el Dr. Giedion, será suficiente decir que tenemos constantemente bajo los ojos su *Space, Time and Architecture*, del que sacamos elementos y datos preciosos para nuestros estudios. Pero reconocer sus altas cualidades científicas, no significa adoptar sus tesis históricas. *Space, Time and Architecture* es un libro admirable, pero es un libro tendencioso.

A los fines del presente informe, es útil de concentrar nuestra atención sobre la obra en cuestión. Los escritos de Le Corbusier o de Gropius son documentos autobiográficos muy útiles para penetrar la poética arquitectónica de sus autores, pero que no hay que confundir con posiciones históricas. El volumen de Giedion es diferente, y las vistas históricas de aquel que es el espíritu animador del CIAM, tienen una importancia especial para la calificación cultural de toda la organización. Es evidente que todos los miembros del CIAM no necesitan adoptar ciegamente todas las tesis de Giedion; pero no es menos útil de fijar nuestra atención sobre este libro, porque se puede sacar de sus análisis, consideraciones que arrojen una viva claridad sobre la manera de ver pre-racionalista, funcionalista y post-nacionalista.

La arquitectura y la cultura arquitectónica se identifican. Si la arquitectura no está sostenida por un espíritu crítico fecundo, viviente, estimulante, ella se hunde en el amaramiento. Todas las épocas artísticas han visto e interpretado la historia en la medida en que las facultades creadoras contemporáneas puedan reflejarse. Es por lo que una discusión sobre las interpretaciones de Giedion nos lleva a establecer *donde se encuentra* el momento arquitectónico contemporáneo, con relación al período racionalista. Si algunas de las críticas que vamos a expresar pueden parecer demasiado cortantes, el hecho mismo de concentrar nuestra discusión sobre ese volumen será suficiente a demostrar su importancia.

NECESIDAD DE UNA REVISION HISTORICA

1. El defecto fundamental que se nota en el volumen de Giedion, es el de concebir la historia del arte según una significación biológica, de acuerdo a la cual todos los períodos históricos se distinguen en a) infancia e inmadurez, b) espléndida y activa madurez y c) decadencia. Es bien sabido que el equívoco del clasicismo se encuentra en muchas fases de la historiografía arquitectónica y se manifiesta por la identificación de una perfección ejemplar, de un nivel artístico máximo con un período arquitectónico determinado. Podrá tratarse lo mismo del V siglo helénico para la historia griega, como de las catedrales góticas del XIII y XIV siglos en Francia para el período gótico, o del Bramante para el Renacimiento italiano. Se puede substituir al equívoco precedente el progreso del arte y se encuentra entonces a Vasari, que concibe toda la historia de la arquitectura como culminando en una hazaña sobresaliente, de un brillo supremo, en una personalidad innegable: Miguel Angel. Después de él, el diluvio.

Para Giedion la perfección está esencialmente representada por la Villa de Poissy, de Le Corbusier, y por el edificio del *Bauhaus*.

2. Identificar la perfección del estilo con un cierto período de años y con ciertas personalidades particulares de artistas, por grandes que sean, implica una depreciación tanto de la época que precede el período perfecto, es decir del período llamado de pre-madurez, que de aquel que le sigue. Nosotros encontramos, en efecto, en Giedion, un cuadro muy parcial de la historia de la arquitectura moderna de 1850 a 1914 y una historia asimismo parcial de la arquitectura moderna desde 1933. A decir verdad, esta última es parcial hasta el grado de no existir. Citemos algunos ejemplos precisos.

3. La contribución de los *Arts and Crafts* y el del *Art Nouveau* aparecen en el volumen de Giedion como totalmen-

te secundaria con relación a la contribución técnica. Entre la "Casa Roja", de Philip Webb, hasta toda la Secesión Vienesa, se notan profundas lagunas, justamente porque —en nombre de Le Corbusier y de Gropius y más bien del primero que del segundo— el autor pone en mucho mayor evidencia los elementos tomados y desarrollados durante el período racionalista de 1917 a 1933, que aquellos abandonados por los racionalistas por múltiples razones.

En este volumen, por lo demás tan rico en ilustraciones, no encontramos una sola reproducción de un objeto de los *Arts and Crafts*, ni un solo edificio de Voysey ni de Mackintosh, ni una sola fotografía de alguna obra de Josef Hoffmann, ni de Josef H. Oldrich. Ahora, ¿querríais considerar como objetiva una exposición histórica que subestima y clasifica entre las manifestaciones marginales todo el renacimiento de la arquitectura doméstica en Inglaterra, la Escuela de Arte de Glasgow, el Palacio Stoclet de Bruselas y el *Ausstellungsgebäude und Hochzeitsturm* de Darmstadt? Estaréis de acuerdo sobre el hecho que el Dr. Giedion es demasiado cultivado para ignorar esas etapas fundamentales de la historia de la arquitectura moderna. Entonces, ¿por qué las omite o cuando menos no les da un relieve suficiente? Evidentemente a causa del equívoco biológico antes citado, de una concepción histórica tendiente únicamente a probar que Le Corbusier y el *Bauhaus* son la perfección y que todo lo que los precede no es más que un esfuerzo no realizado hacia esa perfección. En realidad los edificios antes citados, y con ellos muchas otras obras de la segunda mitad del siglo XIX y del período 1900-1914, son al contrario realizaciones artísticas y culturales acabadas, que exigen ser estudiadas en su significación intrínseca, y no como preliminares de un estilo sucesivo.

4. Giedion da una enorme importancia al progreso técnico en la formación de la arquitectura moderna. ¿Quién podría sostener lo contrario? Pero cae frecuentemente en una interpretación unilateral, en la crítica del antiguo positivismo tecnicista que pone en línea a Choisy, Enlart, Viollet-le-Duc. Se detiene, por ejemplo, a describir el primer puente de hierro en Coalbrookdale, que data de 1775-1779, pero no se pregunta qué importancia concreta ha tenido ese puente para la cultura arquitectónica de la época dispersada en el eclecticismo. Ahora bien, ¿creéis que ese puente haya influenciado el curso de la cultura arquitectónica del tiempo, más o menos que lo que pudo hacerlo en 1859 la "Casa Roja" construida por Morris? Es suficiente un instante de reflexión para comprender que el puente de Darby fué un fenómeno enteramente periférico con relación a la historia de la arquitectura, mientras que la "Casa Roja" constituyó un hecho fundamental. Pero el puente sirve al clasicismo y a la mentalidad racionalista de Giedion, mientras que la Casa Morris no.

Se podrían multiplicar los ejemplos. Las obras de Augusto Welby Pugin, aun perteneciendo al ambiente neo-gótico, como las de Karl Friedrich Schinkel, que participan del gusto neo-clásico, tuvieron una influencia decisiva sobre el curso de la formación moderna. Pero buscaréis en vano esos nombres en la larga lista de los arquitectos citados al final del volumen de Giedion.

5. Giedion atribuye una importancia fundamental a los *ismos*. Y es justo. Pero ¿de qué *ismos* se trata? Solamente de aquellos abstractos-figurativos, que constituyen en verdad una componente esencial de la cultura moderna, pero no la sola. Tomad el caso del expresionismo. Giedion lo nombra al pasar para afirmar que no fué más que un fenómeno transitorio, y no un elemento constitutivo de la

arquitectura moderna; pero cualquiera que haya vivido en la Alemania de 1918-22, podrá testimoniar como es de superficial este juicio. Afirmar, como lo hace Giedion, que el futurismo ha sido un fenómeno más constructivo que el expresionismo, es un absurdo aun para quien, como el autor de este mensaje, reconoce el arte auténtico de Humberto Boccioni. La verdad es que Giedion no se interesa más que en el *medio* figurativo: mucho más en la fórmula mecánica de una composición plástica, que en el mundo moral y la inspiración de un poeta.

El expresionismo concierne a la fisiología, no a los medios abstractos-figurativos, tiene por objeto el dolor, la fractura moral y la desesperación del mundo, cosas que para Giedion parecen mucho menos interesantes que los instrumentos gramaticales.

Uno podría preguntarse lo que ocurriría si Giedion escribiera una historia de la literatura moderna. ¿Excluiría a Doblin y a Kafka? Si escribiera una historia de la pintura moderna, ¿olvidaría a Rouault y a Kokoschka?

6. Los artistas no parecen interesar a Giedion más que en tanto sus poéticas pueden ser encerradas en fórmulas lógicas. Eso podrá ser suficiente, en efecto, para comprender a Picasso o a Mondrian, pero no a todos los poetas. *Space, Time and Architecture* da la impresión que antes del descubrimiento de la cuarta dimensión cubista la pintura moderna no existía. ¿Y los impresionistas, y Cezanne, Degas, Van Gogh y Munch, y Delacroix, e Ingres? Ellos son las fuerzas operadoras de transformaciones culturales vitales, pero como no se prestan para ser contenidos en fórmulas, son olvidados o puestos en sordina. Lo mismo para la arquitectura: ya he dicho que Giedion no ilustra ninguno de los arquitectos de los *Arts and Crafts* y del *Art Nouveau*; y aun cuando hace la historia de Otto Wagner, de Peter Behrens, de Adolf Loos, de las grandes personalidades que preceden al racionalismo, y que corresponden en arquitectura a los pintores citados más arriba, el ve su importancia solamente *en función* del progreso técnico en el sentido racionalista.

7. Llegamos a la post-guerra. Yo no sé lo que vosotros pensáis de Erich Mendelsohn; pero yo me pregunto si es posible escribir un volumen de 601 páginas sobre la arquitectura moderna sin citarlo una sola vez. El hecho es que Mendelsohn no es ni cubista, ni neo-plástico, ni purista, ni constructivista, ni futurista. Y cuando un artista no puede ser catalogado en un *ismo* abstracto-figurativo, así fuera grande como Dante, Giedion lo ignora.

El tono de estas críticas, lo repito, podrá parecer cortante, y es por lo que tengo el deber, antes de proseguir, de reafirmar mi profunda y sincera admiración por la obra de Giedion. Yo no hablo más que de algunos puntos sobre los cuales hay disenso y que me servirán para sacar algunas conclusiones. No se trata aquí de un examen crítico general de *Space, Time and Architecture*, porque en ese caso las partes excepcionalmente buenas de la obra serían igualmente exhibidas. Si en Italia los ejemplares del libro de Giedion se han vendido en número considerable, o se cree que es debido a la propaganda intensa que nosotros hemos hecho.

Establecido esto, debemos reconocer que la obra de Giedion es programática y unilateral y que si nosotros no tuviéramos el *Die Baukunst der Neuesten Zeit* de Platz y el *Pioneers of the Modern Movement* de Pevsner, los orígenes y la primera época de la arquitectura moderna no habrían encontrado todavía sus biógrafos. Es de temer que las vistas

históricas de Giedion no correspondan a las de los numerosos dirigentes del CIAM, y en particular de Le Corbusier; este último habiendo tenido siempre una tendencia a dejar creer que él había inaugurado y descubierto la arquitectura moderna, en lugar de contentarse con ser una eminente personalidad, cosa que todos le reconocen con entusiasmo.

En pleno período racionalista se podría subestimar, por un ingenuo entusiasmo, la contribución de la primera época de la arquitectura moderna y de aquellos que no hacían parte del movimiento. Muchas decenas de años han transcurrido ya, y ha llegado el momento de operar una revisión cultural. Si el CIAM no quiere ser un monumento nostálgico consagrado al período racionalista, si tiene más adentrado en el corazón, como decía Goethe, la actualidad del problema que la verdad adquirida, esos temas históricos, aparentemente fuera de lugar en una reunión profesional, pero en realidad perfectamente vitales porque nos ayudan a comprender nuestros orígenes, nuestros precedentes, y por consecuencia nuestra función histórica, deberán ser discutidos con la misma pasión que preside la deliberación de las Cartas del Urbanismo y la formulación de las conclusiones relativas a las discusiones técnicas.

RECONOCIMIENTO DE LA ARQUITECTURA POST RACIONALISTA

Abordemos ahora la segunda parte del problema: después del racionalismo, analicemos el período que sigue al racionalismo. A pesar de la conexión de los dos problemas, nosotros nos aventuramos aquí sobre un terreno palpitante, actual en el más alto grado que, como se ha presentado en Bridgewater va a reaparecer en Bérgamo: cualquiera que sean los límites técnicos impuestos a la discusión, la cultura toma siempre la dirección.

8. El post-racionalismo, como lo hemos dicho, no existe en la obra de Giedion.

La historia de la arquitectura moderna termina con Le Corbusier; y es lógico que sea así, porque si Le Corbusier es la perfección, todo lo que viene después no puede ser más que decadencia.

En realidad Giedion, puesto en frente de la posición tomada por el grupo MARS y por otros miembros del CIAM, ha sensiblemente atenuado, desde la post-guerra, su esquematismo, concediéndonos que los problemas actuales conciernen a cuestiones biofisiológicas, más que a mecánicas y abstractas o figurativas. Pero es suficiente de notar su toma de posición muy neta respecto al "neo-empirismo" sueco para comprobar que la evolución del pensamiento de Giedion no procede, en el fondo, de una convicción íntima.

El año 1930, con la exposición de Asplund, en Estocolmo, ha marcado una fecha memorable en la historia de la arquitectura moderna: el racionalismo mecánico y económico cede el paso a un ideal que quiere ser también humano. La arquitectura de Alvar Aalto ha cristalizado para toda Europa esta conquista fundamental. Por sus obras y por su mentalidad, Aalto ha aparecido como un punto de referencia para toda una generación que se había nutrido de las tesis de Le Corbusier y del *Bauhaus*, pero que, continuando de admirarlas por su valor intrínseco, las consideraba como superadas desde el punto de vista cultural.

¿En qué consiste ese problema de la humanización de la arquitectura? La cuestión es conocida y documentada. Es suficiente, por lo demás, de comparar un edificio del primer

Markelius con el Pabellón Sueco en la Exposición de Nueva York de 1939, o el Pabellón de 1937 de París por Aalto, con un edificio cualquiera de Le Corbusier para darse cuenta. La sensibilidad de Walter Gropius ha registrado esta evolución, y si vosotros comparáis el plan de su *Siedlung Dammerstock*, en Karlsruhe, con el del centro obrero de New Kensington, os daréis cuenta en seguida.

Giedion mismo en un reciente artículo de *Werk*, consagrado a Aalto, ha puesto en evidencia estas diferencias, pero, siguiendo su temperamento, ha acentuado las diferencias de orden técnico y figurativo. Se ha dicho que Aalto seguía, más que a Mondrian, a Arp; Giedion ha mostrado por su parte un dibujo de Ozenfant, lleno de curvas, que él considera concomitante con las líneas directrices figurativas del arquitecto finlandés. Hay que decir con toda franqueza que esas observaciones parecen muy superficiales. Si todo se reduce a una sustitución de tendencias pictóricas, en la epidermis de los edificios, a una nueva estética de los planos, no valdría ni siquiera la pena de hablar de post-racionalismo. Pero éste es en realidad un fenómeno demasiado profundo para que el CIAM pueda ignorarlo.

Nosotros no sabemos si el Neo-Empirismo sueco es un movimiento vital y si él es anunciador de una nueva civilización. Pero se trata ciertamente de un hecho, de un síntoma de reacción respecto al racionalismo, reacción que no está conducida sin reflexión, sino como consecuencia de un nuevo examen profundo de los valores, efectuado por los arquitectos suecos. El problema de la insuficiencia del racionalismo se ha planteado en el mundo entero, de los países escandinavos a Inglaterra, de los Estados Unidos a Italia y a Suiza. Así en Suiza, en el mismo país de Giedion, mientras que por una parte Max Brill lleva a consecuencias extremas y exasperadas sus investigaciones abstractas y figurativas, siguiendo una línea que nosotros consideramos interesante, pero estéril desde el punto de vista cultural, Alfred Roth ha construido cerca de Zurich una casa cuyos puntos de contacto con la escuela de Wright y con los suecos son evidentes.

El post-racionalismo, la tendencia que nosotros llamamos orgánica, es un fenómeno actuante desde hace casi veinte años; constituye un capítulo nuevo y distinto de la historia de la arquitectura moderna. Combatirlo, combatir por ejemplo el Neo-Empirismo en nombre de las teorías abstracto-figurativas de 1910-17, significa pretender detener el curso de la historia, conducir a los hijos por el camino de los padres y que no desarrollen su fisonomía propia.

Personalmente cada uno de nosotros puede pensar que el edificio que Le Corbusier termina actualmente en Marsella, sea preferible a todas las obras del Neo-Empirismo. El CIAM como tal, no puede hacerlo sin dos graves inconvenientes: 1) primeramente no controlaría más el Neo-Empirismo, cuyo camino está sin duda erizado de dificultades y de peligros; 2) él se aislaría de la discusión de los problemas de arquitectura actuales, retirándose a la torre de marfil de las conquistas pasadas.

9. Aquí se presenta el problema de Frank Lloyd Wright. Cuando yo escribí mi primer libro *Verso un'Architettura Organica*, respondía sonriendo a las personas que me felicitaron: "Yo no tengo el mérito, que es del mismo Giedion; yo no he hecho más que traducir *Space, Time and Architecture* con una sola modificación: he traspuesto el capítulo sobre F. L. Wright después de aquél consagrado a Le Corbusier". Pero no se trata de una variación sin consecuencias: todas las perspectivas históricas se alteran y el des-

arrollo de la arquitectura moderna aparece bajo una nueva luz.

Hablar de *Falling water* o de la *Johnson Building* de Wright cincuenta páginas antes de la descripción del *Bauhaus* y setenta y cinco páginas antes de la *Ville Savoye* y el Pabellón Suizo en la Ciudad Universitaria de París, es cosa incomprensible desde el punto de vista cronológico, científico e histórico. Se puede concebir que Giedion quiera ignorar a Asplund; pero no es admisible, aun en el cuadro de una interpretación histórica tendenciosa, que él considere a Wright como un simple precedente de Le Corbusier y de Gropius.

Frank Lloyd Wright ha sido ciertamente un precursor de la arquitectura moderna. Pero igualmente ha sido un maestro del período funcional y él ha indicado el camino para ir más lejos que esta última tendencia. A los ojos de muchos jóvenes arquitectos, él aparece todavía hoy como perfectamente actual. Sería un error interpretar la admiración de numerosos arquitectos por la obra de Wright como la manifestación de un snobismo de post-guerra. La casa que Aspfund había construido para sí mismo cerca de Estocolmo en 1937, muestra ya una reacción respecto a la fórmula racionalista, con elementos que en América habían sido profundizados por Wright. La obra de Aalto precede a la post-guerra. En realidad, si toda Europa considera con un interés extremo al maestro americano, ello proviene del hecho que él ataca problemas que la Europa misma ha abordado desde hace más de diez años, independientemente de toda influencia, y justamente como consecuencia de la crisis del racionalismo.

¿Cuáles son esos problemas? Para describirlos todos, se necesitarían centenares de páginas: yo mismo he escrito, en la ocasión, algunas decenas respecto a los problemas fisiológicos, a los problemas dimensionales en la planificación de ciudades, etc. Me limitaré por lo tanto a indicar un solo punto que me parece el más importante y que en todo caso añae más particularmente al arquitecto. Se trata de la concepción espacial, de la manera de imaginar, de prever, de construir los espacios interiores de la arquitectura y del urbanismo.

El descubrimiento de la perspectiva, bien que haya sido un acontecimiento que representa un gran progreso técnico no ha marcado necesariamente, ni sobre todo indefinidamente, una ventaja para la arquitectura. Los arquitectos se habitúan a dibujar, a amar el dibujo por su propia belleza, a concebir la arquitectura en términos de dos dimensiones. Naturalmente, los arquitectos dibujaban antes del descubrimiento de la perspectiva, pero no se trataba más que de un dibujo apenas indicado, más bien de una alusión a la arquitectura que de su definición; la verdadera experiencia de los constructores se forjaba sobre la obra, los problemas de arquitectura se resolvían no *a priori*, sino para cada caso particular, cuando nacían de la realidad del edificio, de la construcción de los espacios. La realidad, la importancia excepcional del vacío arquitectónico y del vacío urbano se hacían así evidentes por experiencia directa. Desde que los arquitectos han aprendido a dibujar por métodos mecánicos y anónimos, sólo los genios excepcionales han reconquistado, al precio de prolongados esfuerzos, el sentimiento, la conciencia de la realidad espacial. En el período pre-moderno, el eclecticismo difuso durante la segunda mitad del siglo XIX ha testimoniado el triunfo del diseño sobre la arquitectura, es decir del empobrecimiento de la arquitectura, de su declinación hacia las dos dimensiones.

Con el nacimiento del movimiento moderno, ha nacido una nueva conciencia de los volúmenes. El cubismo ha dado a esta conciencia fundamentos de carácter científico, el racionalismo ha marcado su adquisición definitiva. Fué una grande, inmensa conquista, que Giedion describe en su libro en páginas memorables. Pero los volúmenes no forman toda la realidad de la arquitectura. El espacio interior ha sido olvidado, o por lo menos no ha ocupado posición predominante en el período racionalista, sino es en algunos casos excepcionales, como el de Mies van der Rohe.

La gran contribución de Wright ha sido volver a llevar el problema a los términos de los espacios interiores; de *ver* la arquitectura antes de *dibujarla*, y algunas veces hasta *en lugar de dibujarla*. Es por lo cual los dibujos y los croquis de Le Corbusier, de Mies van der Rohe, de Gropius, muestran casi entera la realidad de sus edificios, mientras que los dibujos de Wright no son frecuentemente más que indicaciones, alusiones a imágenes poseídas sólo por el autor.

La reconquista de una conciencia espacial está a la orden del día de la arquitectura moderna. Desde la primer casa del *Art Nouveau* hasta todo el racionalismo entero, las investigaciones pictóricas y plásticas han prevalecido sobre la arquitectura. Los arquitectos han aplicado las conquistas plásticas —bidimensionales, tridimensionales y cuatridimensionales— que los diferentes *ismos* ofrecían, y ese hecho ha servido para revolucionar el plan de los edificios y la envoltura de mampostería que contiene los espacios. Con el movimiento post-racionalista u orgánico en Europa y la escuela de Wright en América, la atención fundamental se ha precisado en favor de los espacios cerrados, en arquitectura y en urbanismo. Un dibujo o un croquis no representan más, no pueden representar en esta concepción de la arquitectura, más que una alusión al edificio.

Si nosotros preguntamos las razones por las que esta concepción espacial es importante, podríamos responder que el espacio representa no solamente una categoría figurativa como el plano, la línea, el volumen o la superficie, sino que es el lugar de la vida social, individual y colectiva, su verdadera proyección. Es realmente una nueva conciencia fisiológica que Giedion ha registrado, una nueva conciencia social que conduce a una nueva concepción de los espacios. El discurso artístico abandona los medios para referirse a las causas y las finalidades. Es una necesidad, no solamente económica y técnica, sino integralmente moral, íntimamente religiosa.

Es por lo que el ejemplo de Wright, independientemente de su anarquía mental, de sus ideas muy discutibles, de los elementos expresionistas y *Art Nouveau* que persisten en su arquitectura, es de importancia excepcional y de extrema actualidad. Es por esta razón que el plan de Amsterdam no representa más el urbanismo ejemplar: toda nuestra atención se concentra sobre la comunidad urbana y sobre el estudio de las dimensiones de la ciudad; bajo este aspecto, la lección de la Edad Media, el urbanismo de una época que no construía las ciudades según planos de dos dimensiones o con maquettes que alineaban al infinito cubos y torres, está más próxima a nosotros que cualquier otra.

Nosotros apenas hemos indicado en lo que antecede estos problemas que han sido largamente discutidos en Italia. Sería necesario analizarlos en profundidad, pero yo pienso que lo que precede será suficiente para presentar, aunque más no fuera que por axiomas, ciertos términos de la cultura actual en nuestro país en materia de arquitectura.

LA ORGANIZACION DEL CIAM

De este cuadro cultural se derivan los problemas de organización. Si hay actualmente dos tendencias en la arquitectura moderna, las dos deben tener derecho de figurar en el CIAM.

Existen actualmente en Italia nueve asociaciones de arquitectos modernos. Estas son: en Turín, en Génova, en Bolonia, en Florencia, en Roma, en Nápoles y en Palermo, las Asociaciones para la Arquitectura Orgánica (APAO); en Milán el Movimiento para los Estudios de Arquitectura (MSA). Los miembros italianos del CIAM forman casi todos parte del MSA. Existe entre estas dos asociaciones una concordancia de intenciones, una estima y una amistad recíprocas, pero sin ninguna duda hay entre ellas las mismas diferencias de tendencias que las que se manifiestan sobre el plano internacional. Es oportuno analizar estas diferencias: en efecto, si en una organización de carácter sindical puede ser útil de descubrir un más gran común denominador, para asociaciones culturales tales como el CIAM, las APAO y el MSA, ello sería al contrario fatal.

Milán es en general racionalista. Yo no empleo esta palabra en su sentido mecánico, sino en su sentido histórico. Milán está por tanto en prevalencia racionalista y es lógico que así sea. Es en Milán que ha nacido el movimiento de la arquitectura moderna en Italia, es alrededor de Milán que se han agrupado todos los arquitectos modernos: Terragni y Persico han actuado en la esfera de Milán, *Casabella* se ha publicado en Milán; es también de allí que ha partido, por la voz de Giuseppe Pagano, la última y la más potente palabra de resistencia moderna al curso de la opresión fascista.

Es por lo tanto natural y humano que tradiciones tan trágicamente conquistadas sean defendidas por nuestros amigos milaneses. Es natural que ellos hayan mirado con cierta desconfianza, el nacimiento y el desarrollo en la península de un movimiento nuevo de arquitectura moderna. Nuestro defecto principal está en la denominación; como la calificación de racionalistas es insuficiente para ellos, la de orgánica lo es para nosotros y además hace nacer la sospecha que pueda tratarse de un wrightismo puramente formal.

En ocasión del Congreso de Bérgamo, nuestros amigos milaneses han invitado a hacer parte del grupo italiano del CIAM a arquitectos como Piccinato, Ridolfi, Samoná y Cosenza, que están entre los dirigentes del movimiento orgánico en Italia. Pero ellos han elegido esos nombres precisamente porque se trata de arquitectos cuyo pasado racionalista son credenciales más valiosas para los milaneses que su posición orgánica actual. Ante otros nombres, ante aquellos que, por causa de su edad o por otras razones, no han tomado parte en las batallas racionalistas de hace quince años, ellos han dudado. Y con razón, porque el problema no es solamente italiano: él se plantea en todas las naciones de Europa, se plantea sobre un plano intercontinental, en las relaciones con los jóvenes arquitectos de los Estados Unidos.

El Congreso de Bérgamo nos ofrece la ocasión de exponer las tendencias culturales de las Asociaciones para la Arquitectura Orgánica de Italia, de las que el autor del presente mensaje tiene el honor de ser el Secretario nacional. Muchos de entre nosotros piensan que una gran parte de las posiciones culturales de 1929-30 deben ser revisadas; muchos están de acuerdo sobre una evaluación histórica trazada según las líneas que yo he indicado más arriba; pero todos están de acuerdo sobre los puntos siguientes, que constituyen la plataforma y la conclusión del trabajo de organiza-

ción efectuados por nosotros durante estos cinco últimos años.

a) No se supera el período racionalista sin haber pasado por él. El racionalismo representa una fase esencial en el desarrollo de la arquitectura moderna, un momento espiritual y cultural que todos los arquitectos deben revivir íntimamente para poder seguir adelante.

b) El racionalismo y la tendencia orgánica no son dos posiciones en antítesis, no solamente porque la segunda es derivada de la primera, como reexamen interior de ciertos valores, sino también porque son éstos dos aspectos del mundo contemporáneo que se expresan simultáneamente. Nosotros pensamos que estos dos movimientos vivirán uno al lado del otro durante muchos años todavía.

c) En Italia, todos los arquitectos racionalistas tienen el derecho de formar parte del movimiento orgánico. Si no existe una APAO en Milán, eso proviene de que el MSA ha nacido antes que la organización de los APAO y no deseamos nosotros la presencia de dos agrupaciones en concurrencia en la misma ciudad. Si el MSA no hubiera existido, se habría fundado un APAO en Milán también y ella habría sido dirigida por los actuales miembros del MSA.

d) Toda actividad de las APAO ha tenido, y tiene todavía por objeto reafirmar la unidad de los arquitectos modernos en Italia. *Metron*, que es la única revista de arquitectura moderna en Italia, posee desde su origen un comité de dirección formado por una mitad de racionalistas y por otra mitad de arquitectos del movimiento orgánico.

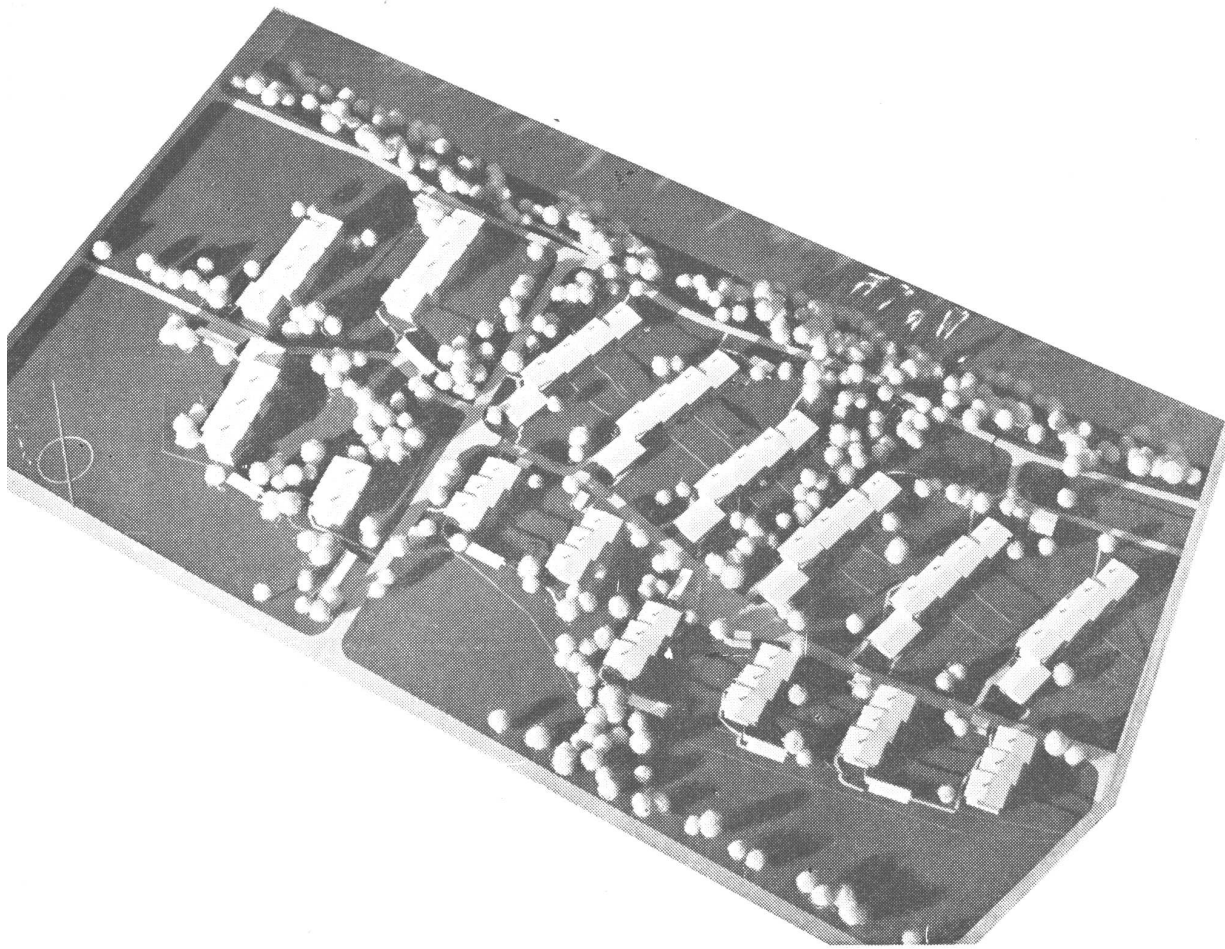
e) Por arquitectura orgánica nosotros no entendemos ningún wrightismo formal. El autor del presente artículo piensa que Frank Lloyd Wright es uno de los más potentes genios que hayan aparecido en el horizonte de la historia de la arquitectura; pero esta opinión personal (como otras expresadas más arriba) no representa una ley para nuestras asociaciones. Hay numerosos arquitectos que no aman a Wright y que, sin embargo, forman parte de las APAO. Yo agrego que nosotros consideraríamos como inaceptable toda arquitectura que fuera una imitación formal de la de Wright, como por lo demás de cualquier otra arquitectura.

f) Si hay algún arquitecto al cual nosotros nos refiramos como punto de comparación es, más bien que Wright, Alvar Aalto, cuyas declaraciones sobre la humanización de la arquitectura y sobre la insuficiencia actual del racionalismo mecánico y económico, en nombre de problemas fisiológicos y sociales más complejos, son generalmente compartidas por todos nosotros.

Aalto nos parece ser el mejor ejemplo de esta generación de arquitectos nacida allá por el 1900 que, después de haber vivido el racionalismo, ha comprendido sus límites. Es esta una experiencia hecha por muchos de nuestros colegas según caminos diferentes, vivida en Europa independientemente de la influencia wrightiana, común a todas las generaciones de jóvenes arquitectos e interpretada de manera diferente por las culturas de diversos países.

g) Las encuestas hechas en los Estados Unidos por el Museum of Modern Art en ocasión de un artículo de Lewis Mumford sobre la humanización de la arquitectura; el Neo-Empirismo sueco; la toma de posición de ciertos arquitectos como Lurcat y Oud, unidos a otros fenómenos de la misma naturaleza que incluye el movimiento orgánico en Italia, pueden ser considerados como factores positivos o negativos, según el punto de vista. Pero su buena fe y su cualidad histórica no pueden ser puestos en duda. Ni aun por el CIAM.

(Sigue en la pág. XXXIV)



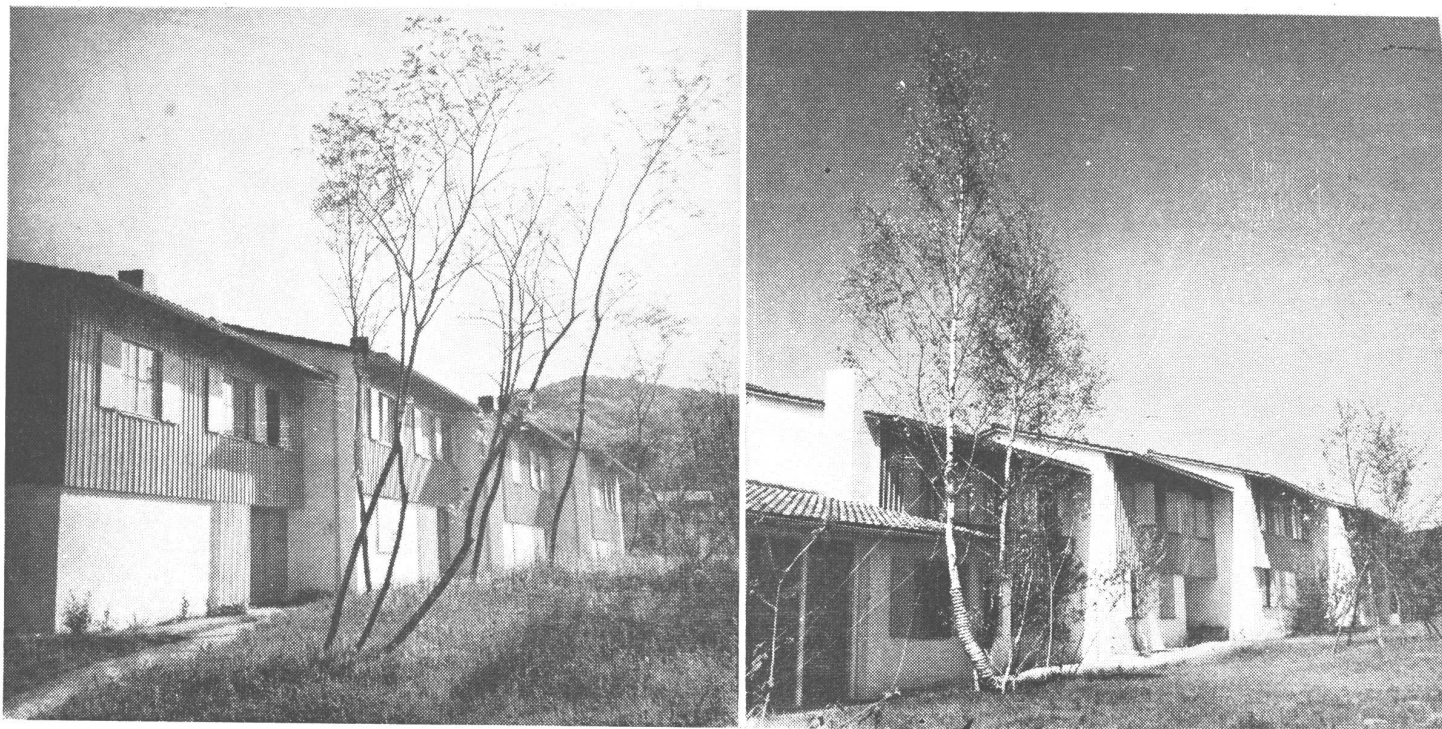
Fotografía del modelo. En alto, al norte, el Río Reno. Abajo, hacia el sud, la calle principal. La pequeña población es atravesada en sentido longitudinal por una calle interna, de la cual derivan los senderos de acceso a las casas individuales. Los cuatro blocks a la derecha de la calle transversal, están constituidos por edificios de departamentos. De las doce filas a la derecha de la calle transversal, las ocho del centro constituyen la primera etapa del plan y ya están habitadas. Sobre el lado del río están las casas tipo D en filas de cuatro, y hacia la calle las de tipo E en filas de tres. Al centro, vinculados a las filas de casas tipo D, los lavaderos.

UN PEQUEÑO BARRIO FABRIL EN SUIZA

CRAMEF - JARAY - PAILLARD, Arqs.



Las casas en fila del tipo D, tienen todos los locales habitables, a excepción del estudio, en el piso superior, orientados al sud-sudeste. A la entrada se encuentra a la derecha el W. C. y un armario guardarropa, al centro una puerta vidriada que conduce a la cocina, la cual comunica directamente con el living comedor. A continuación de las cuatro casas del tipo D hay un lavadero que sirve a siete casas. Los números del plano corresponden a lo siguiente: 1, Entrada; 2, W. C.; 3, Armario guardarropa; 4, Cocina; 5, Comedor; 6, Living; 7, Escalera de acceso a la planta superior y al sótano; 8, Lavadero; 9, Tendadero; 10, Local para guardar.

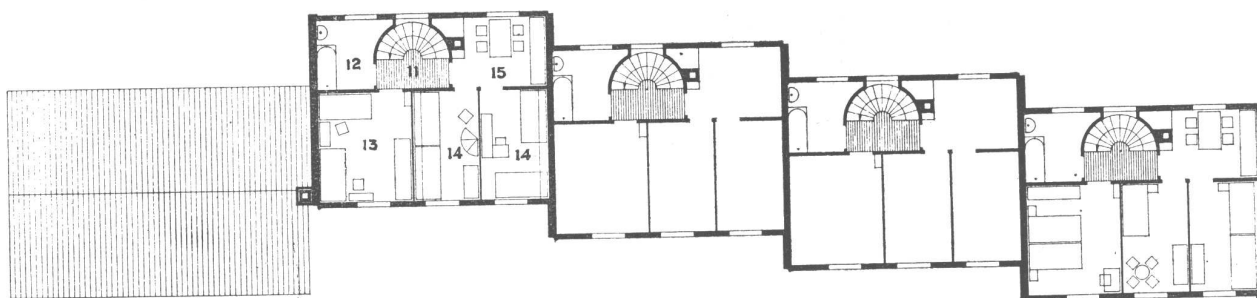


A LA IZQUIERDA, frente de entrada de una fila de casas tipo D, vistas del noreste. La planta baja es en muros de ladrillos, el piso superior con estructura de madera. A LA DERECHA, frente sudeste; cada casa tiene un pórtico sobre el jardín.

Comentarios de Lanfranco Bombelli Tiravanti, Arq.

Muchas industrias suizas, dispersas en centros menores y sin contacto directo con las ciudades más importantes, se han encontrado después de la guerra frente a un problema que, por más que era entonces apenas perceptible, amenazaba de hacerse grave, si no se tomaban oportunamente las medidas adecuadas para resolverlo al menos en parte: la atracción ejercida por la ciudad sobre los trabajadores. Los obreros y los empleados suizos disfrutaban sin duda de una posición de privilegio respecto a sus colegas de otros países. Notablemente elevada es su situación económica, y

con el bienestar material han aumentado en ellos los intereses culturales y los deseos de distracción y diversión. Durante la guerra, las severas disposiciones de policía hacían prácticamente imposible la transferencia de los ciudadanos de una localidad a otra. Desde la guerra el control sobre los alojamientos no se ha aflojado todavía, mientras es cada vez mayor la demanda de viviendas, pero se prevé que en un futuro no lejano estas disposiciones puedan ser suavizadas y aun suprimidas, cuando el mercado del alojamiento haya recuperado sus condiciones normales. ¿Cómo



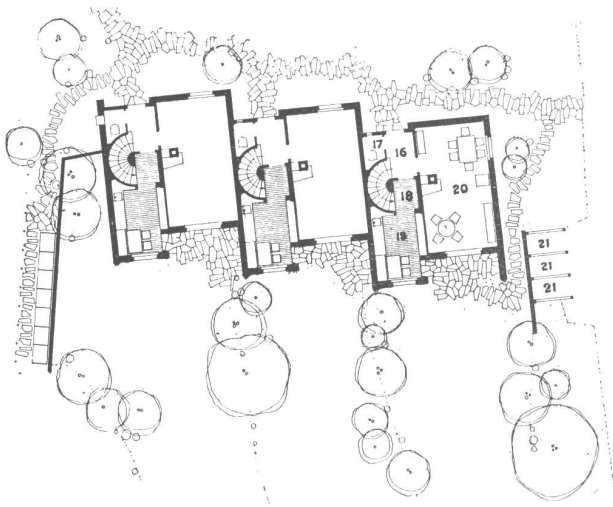
Piso superior de las casas tipo D. Se accede al piso superior por una media escalera de caracol. Los números corresponden a los siguientes locales: 11, Palier; 12, Baño; 13, Dormitorio principal; 14, Cuarto de los niños; 15, Studio.



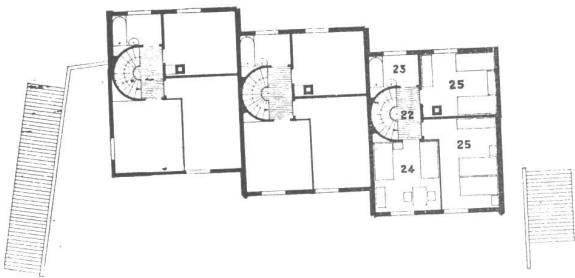
Detalle de una casa tipo D. Todas las ventanas llevan vidrio doble.



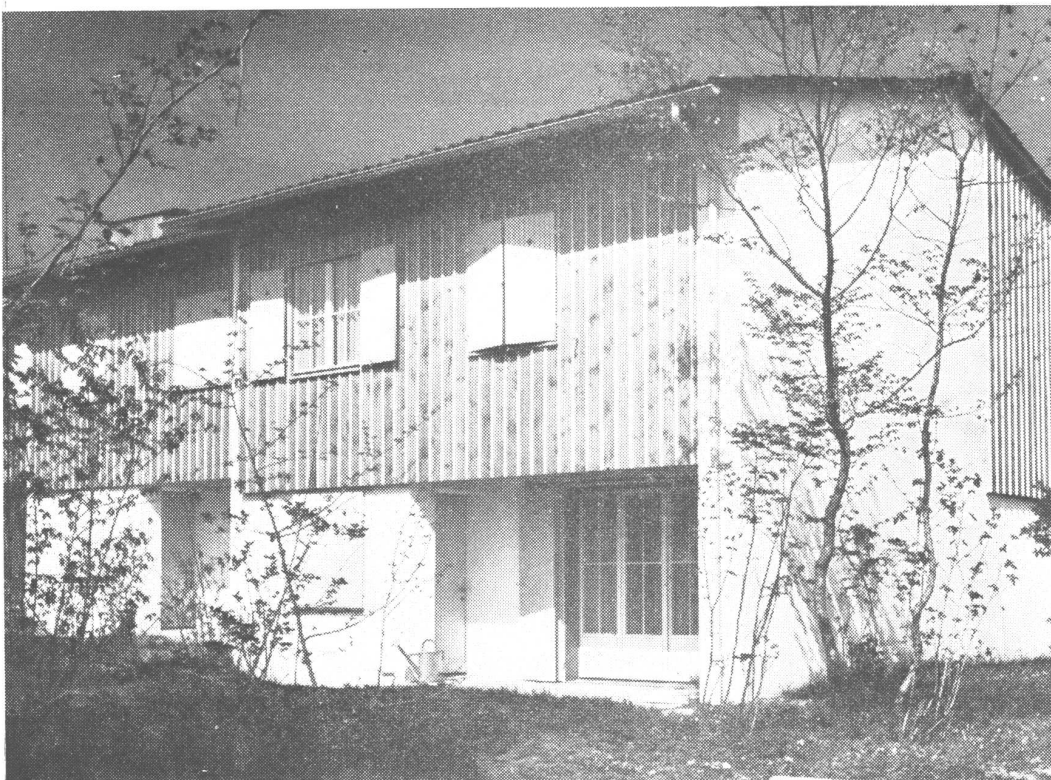
Lavadero anexo a las filas de casas de tipo D. La construcción es de un solo piso. A la derecha el lavadero; a la izquierda un pórtico cubierto que da sobre el tendedero.



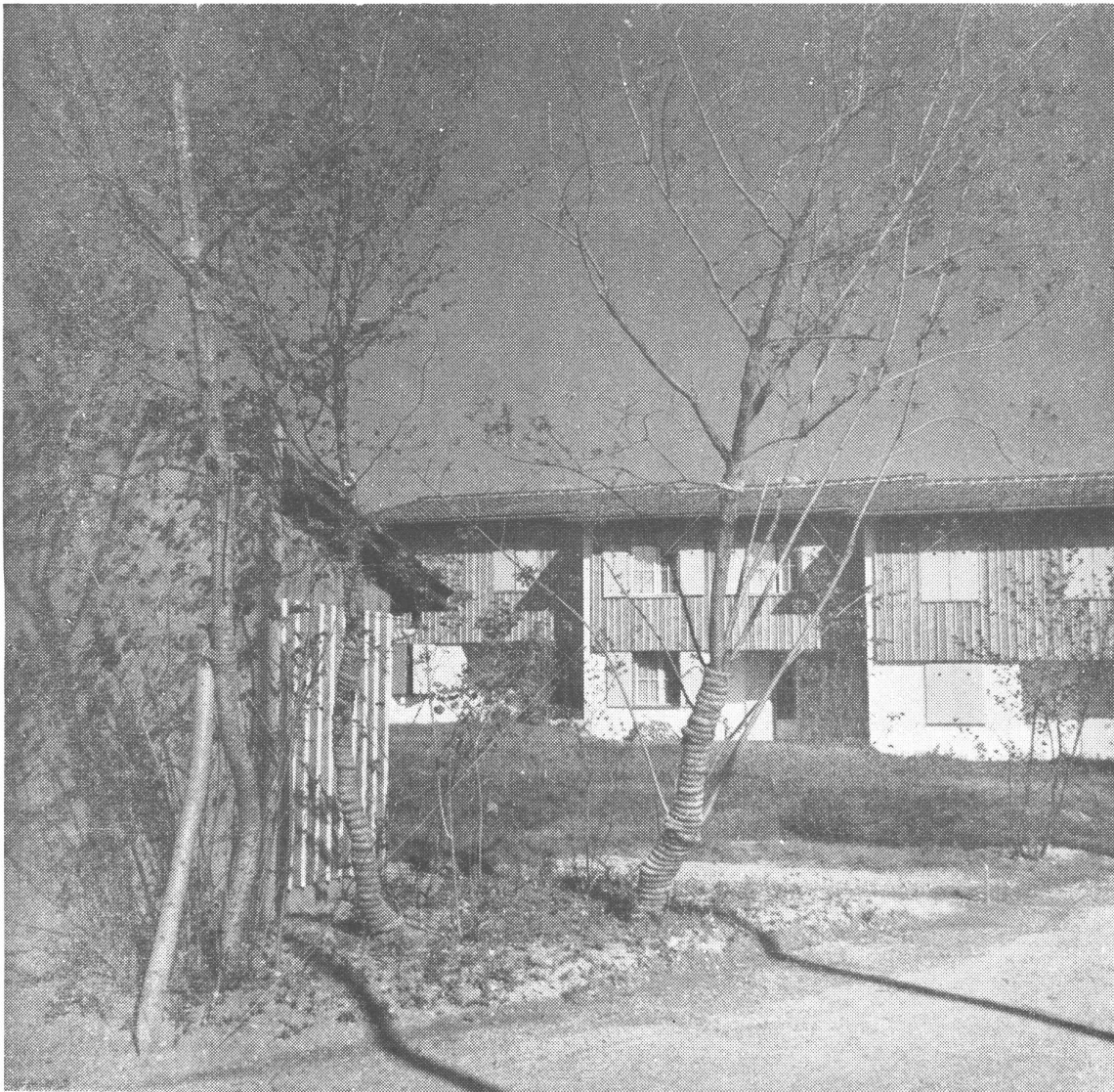
Fila de casas de tipo E, planta del piso bajo. Las casas del tipo E son de menores dimensiones que las D y tienen en el primer piso un local de menores. 16, Entrada; 17, W. C.; 18, Pasillo; 19, Cocina; 20, Living-comedor; 21, Lugar de guardar.



Planta superior de las casas tipo E. 22, Lugar de guardar; 23, Baño; 24, Dormitorio principal; 25, Cuarto de los niños.



Casa tipo E vista del este. Detalle del pórtico sobre el jardín.



Frente sudeste de una casa tipo E. En primer plano a la izquierda, detrás de los árboles los locales para guardar, aislados.

podrán entonces las industrias frenar el éxodo de su personal?

Una de las medidas que más frecuentemente se han tomado hasta ahora, ha sido la de construir en los centros industriales menores, habitaciones dotadas del confort más moderno destinadas, en propiedad o en alquiler, a los personales.

Siguiendo este principio, la Schweizerische Sodafabrik de Zurzach, complejo industrial que tiene el monopolio para la producción de soda y derivados en Suiza, encargó a tres jóvenes arquitectos, Cramer-Jaray-Paillard de proyectar en Rekingen, en el cantón de Argovia, un nuevo pueblo compuesto de 42 casas en fila y 40 departamentos.

La primera etapa, que comprende 28 casas individuales, ha sido terminada en 1948. El terreno para la construcción está situado entre el Reno y una arteria vial de gran movimiento. Presentaba algunas dificultades desde el punto de vista de la orientación, en cuanto la fábrica y la calle principal se encontraban al sud del terreno mientras el paisaje se

abre hacia el norte, a lo largo de la orilla del río. Para obviar tales inconvenientes, los arquitectos han creado una zona de verde, ancha de 35 a 40 metros entre la calle y la zona habitada, han orientado la construcción con el frente principal hacia el este, y han establecido una continuidad de vegetación entre la orilla arbolada del río y las viviendas.

El terreno totalmente llano en el origen, ha sido desnivelado mediante el empleo del material de excavación, a fin de conseguir una diferencia de 2 metros entre la calle interna y la cota del plano de las casas externas, desnivel que ha sido utilizado para obtener una diferencia en altura y en profundidad de las viviendas que constituyen cada fila.

El acceso se hace desde la calle interna mediante senderos laterales, dispuestos libremente en la zona verde de los jardines, que comunican sin divisiones y sin líneas aparentes de confín, a lo largo del frente noroeste de la fila.

Las casitas, concebidas con dos diversos tipos de planta, según su diversa orientación, son de construcción mixta. En



Frente noroeste de una casa tipo E.

el momento de realizar la obra, existía en Suiza una carestía de cemento y de ladrillos, mientras se mantenían relativamente bajos los trabajos de carpintería. Todavía de mayor importancia era la necesidad, en un país conservador, de adaptarse al ambiente y de diferenciar el barrio de las construcciones ciudadanas de muros uniformes. En consecuencia, se han proyectado:

Los muros externos del sótano en hormigón.

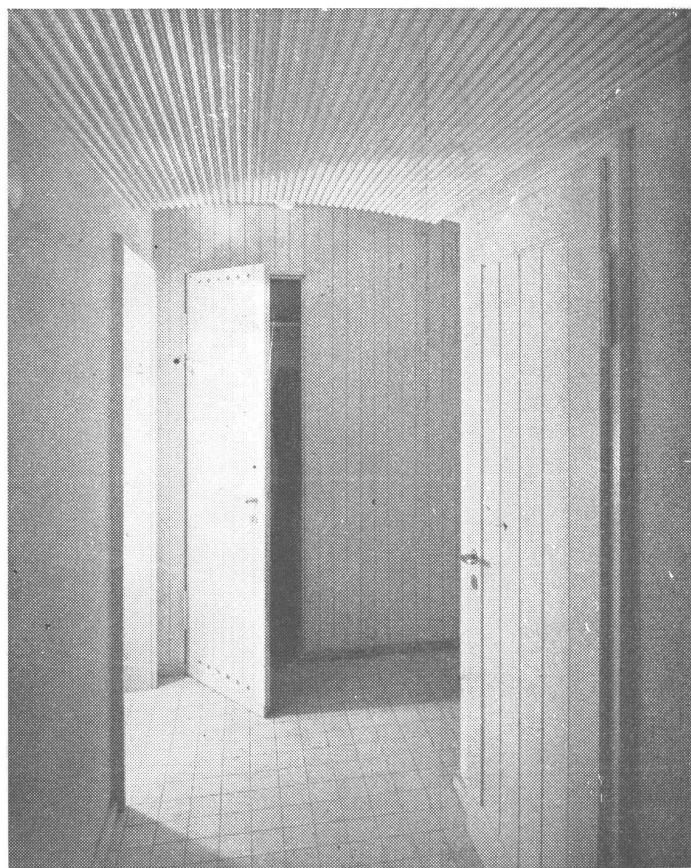
Los tabiques del sótano en ladrillos sílico calcáreos.

Los muros externos de la planta baja y los tabiques en ladrillos normales.

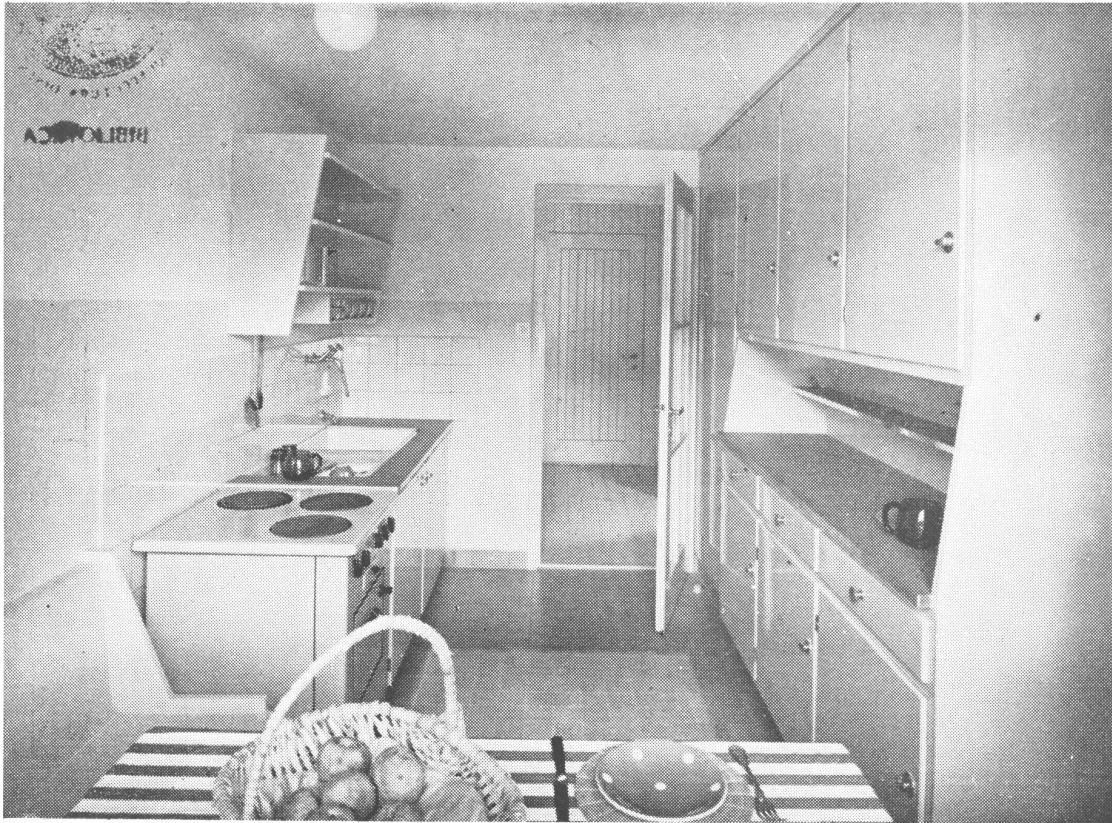
Las paredes externas y divisorias del piso superior en madera.

El techo tiene una inclinación de sólo 15°.

Las vigas son parte en hormigón y parte en madera. Las escaleras están compuestas de escalones prefabricados en hormigón amado revestidos de linóleo.



Detalle de la entrada. Pavimento en mosaicos claros. Paredes revocadas y parte revestidas de madera; al fondo el armario guardarropa, a la izquierda el pasaje hacia la cocina, a la derecha la puerta de acceso al sótano. El cielo raso rebajado es en madera acanalada.



La cocina. Pavimento en mosaico, paredes blancas con la parte superior revocada y pintada, la inferior barnizada y con azulejos sobre la piletta y cocina. A la derecha un gran armario mural. Al fondo es visible, al centro, la puerta de entrada.



Detalle del living room. Los muebles son productos de serie. Piso de madera, paredes blancas, cielo raso en "pavatex". A la derecha en primer plano, la estufa y al fondo la puerta de comunicación con la cocina.

Detalle del rincón comedor. En la parte del cielo raso rebajado sobre la puerta, pasa el conducto en fibrocemento para la calefacción y el agua caliente en el piso superior. Al fondo, la escalera al piso superior.



Llegada de la escalera al piso superior. La escalera está formada por escalones prefabricados en cemento armado y recubiertos de linóleo. El pavimento del palier es también de linóleo. Sobre el fondo a la izquierda, la puerta del baño.





Dormitorio principal. Los muebles son producidos en serie. Piso de madera. Cielo raso y paredes en "pavatex". En la pared externa del fondo, a la derecha de la ventana, hay un elemento de pared móvil que puede ser removido para el transporte de muebles.



Dormitorio de los chicos, arreglado con muebles en serie. Pavimento de madera natural. La guía para las cortinas hace parte del dispositivo fijo.



Dormitorio de los niños
Muebles de serie.

(Fotos de M. Wolgensinger).



El estudio amueblado con
muebles de serie. La su-
perficie de la mesa es de
linóleo negro.

DECORACIONES DE WALTER MICHAELIS

Las fotografías que se publican a continuación, corresponden a una casa particular de Belgrano, edificio que fué adquirido por el propietario y refeccionado completamente, ampliando y construyendo partes nuevas.

En la fotografía N° 1, que ha sido tomada desde el living room hacia el hall de entrada, la pared entre dos columnas ha sido pintada al óleo mate color azul petróleo, y lleva un estante recortado de guatambú, lustrado natural y un espejo con marco sencillo moldurado, pintado al duco colorado; los dos appliques decorativos de hierro forjado han sido especialmente diseñados y van pintados de negro mate. Completa el conjunto una mesa de hierro con tapa de grueso cristal.

Las fotografías Nos. 2 y 3 muestran dos vistas del living room con su pared chimenea y muebles embutidos diseñados en conjunto, cuidando de dejar hacia el centro de la habitación el mayor espacio libre posible; aparte de los muebles que van adosados a la pared, se han colocado únicamente un sofá de dos asientos y tres sillones con una mesa de centro frente a la chimenea. Los muebles embutidos comprenden: la radio, vitrola, alto parlante y discoteca, además de una vitrina y pequeño armario colocados encima de zócalo de material y con la tapa que continúa alrededor de la campana de la chimenea. El cuerpo bar va sobre el mueble antes descrito y tiene puerta de bajar pintada al duco color gris.

Todos los muebles del living room son enchapados en nogal



Foto N° 1

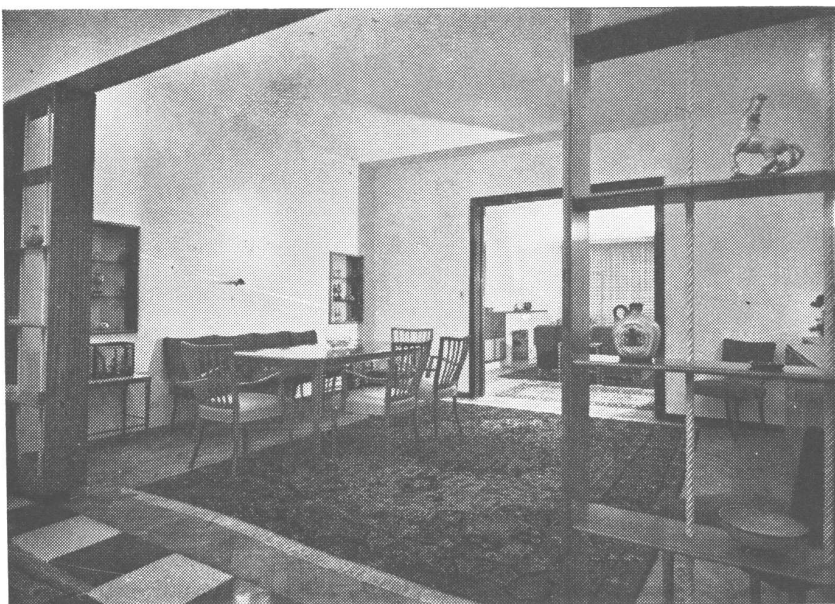


Foto N° 2



Foto N° 3

Foto N° 4



lustrado en color claro. Las paredes en color blanco-grisado. El sofá tapizado en género liso color habano; dos sillones con brazos y respaldos de petereby, tapizados con género color oro y un sillón bergere en hilo inglés estampado con fondo "blue". Iluminación con luz difusa encima del ventanal y con cuatro appliques de bronce pulido, con pantallas de papel pergamino.

En la fotografía N° 3 se ven el comedor y el jardín de invierno, continuación del living room, separados de éste por puertas corredizas.

La fotografía N° 4 muestra una vista del comedor con dos nichos embutidos; éstos van revestidos de madera a los costados y el fondo de pared pintada en color oro, con dos estantes de cristal. El conjunto de mesa y sillas arrimado contra el muro, dejando el centro del ambiente vacío con la vista hacia el living room. Los muebles de comedor son de caoba rayada combinada con viraró macizo y lustrados en color natural. Cuatro sillas contra la pared tapizadas con género esponjoso color blue y cuatro sillones alrededor de la mesa tapizados en género color arena.

En la fotografía N° 5 se ve un detalle del comedor visto hacia el jardín de invierno con la abertura de



separación que lleva en parte estantes transparentes pasados por sogas decorativas de color crudo. La N° 6 es una vista de la otra pared del comedor con aparador, cubre radiador a la derecha y a la izquierda un mueble cristallero haciendo juego. El conjunto embutido y fijado a la pared, es de madera placa enchapada en caoba rayada con puertas de pergamino y bocallaves de bronce.

La fotografía N° 7 muestra el rincón del jardín de invierno formado por un banco de madera de viraró, asiento con cinchas trenzadas negras, colchoneta y tres almohadones colgados con sogas coloradas, forrado con hilo inglés estampado, fondo color crudo. Mesa de juego y desayuno con tapa volcable, un lado de "Formica" color beige y el otro con paño castaño. Las sillas que van alrededor de la mesa revestidas de género color bordeaux.

La N° 8 es del dormitorio de madera de viraró con cabecera embutida de pared a pared, enchapada de caoba rayada y dos mesas de luz amplias con puertas volcables y cajones y tapa de "Formica" color beige. Las camas sueltas sacables con pie-

Foto N° 5



Foto N° 6

ceras esterilladas a ambos lados. Las paredes pintadas al óleo color verde pastel. La fotografía N° 9 es de la pared opuesta del mismo dormitorio con cómoda seguida por una puerta cubre-radiador esterillada. Espejo con marco moldurado colocado en la pared y dos appliques de bronce con pantallas de seda shantung fruncidas.

En la N° 10 aparece la pieza de niña con rincón living-dormitorio. Nicho biblioteca con estantes de petereby y espacio para ropa de cama detrás de los almohadones. Pared revestida de placa enchapada de nogal lustrado color claro. Sofá cama con marco moldurado con elástico y colchón encima forrado con género tejido a mano tipo escocés con fondo rojo. Las paredes pintadas de color marfil y el nicho biblioteca pintado en verde oscuro. Mesa de luz con puerta de pergamino para bajar, debajo nicho para libros y tapa de "Formica" colorada.

Finalmente la fotografía N° 11 es de una mesa escritorio de la misma habitación anterior, de tamaño reducido, construída de petereby, tapa de "Formica" colorada y cuatro cajones con frente chaflanado enchapados de cuero pergamino.

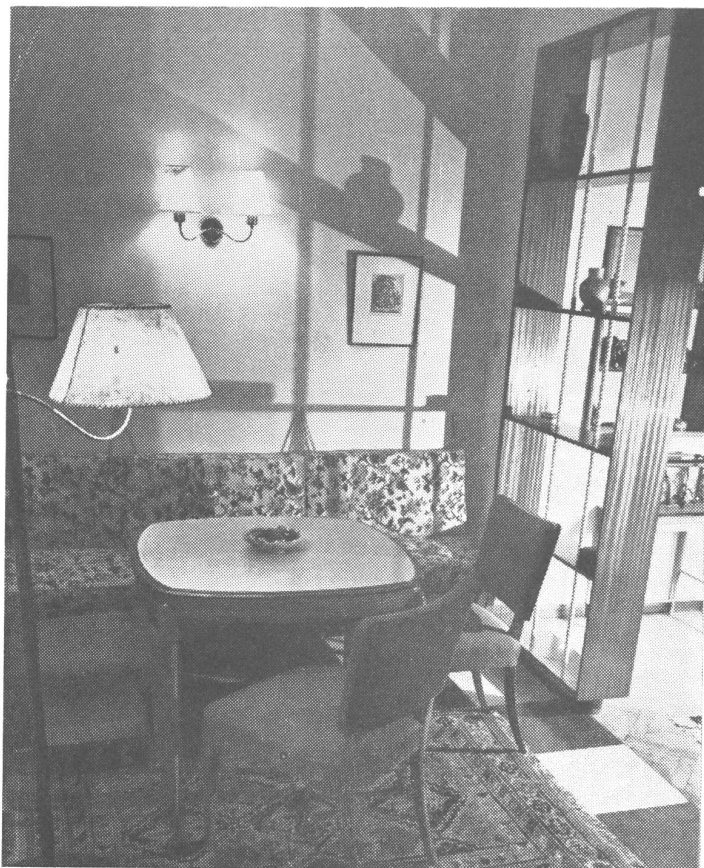


Foto N° 7

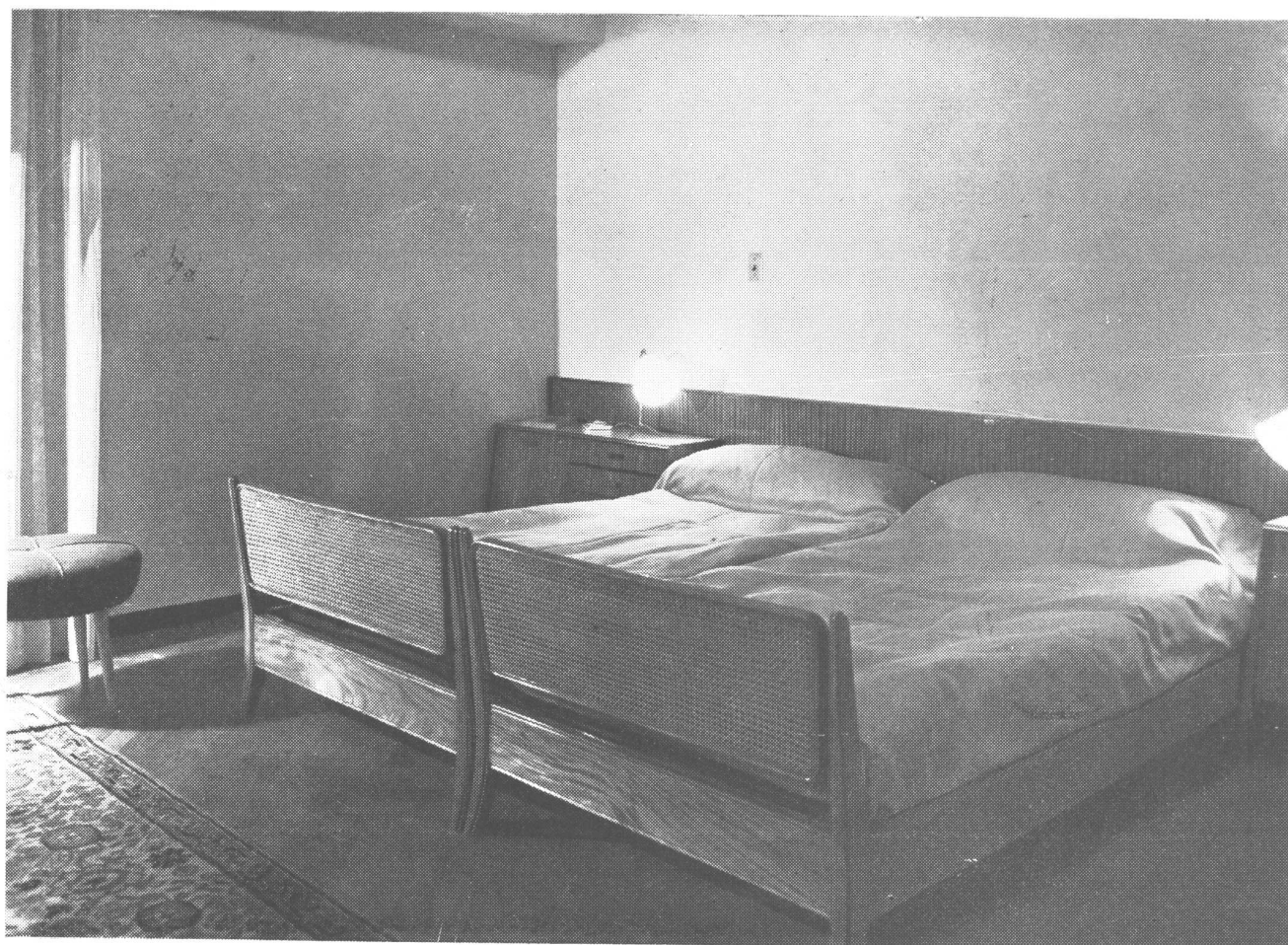


Foto N° 8



Foto N° 9



Foto N° 10



Foto N° 11

VALORICE SUS OBRAS CON LA MEJOR AIREACION!

EXTRACTORES DE AIRE...

G.E.C.

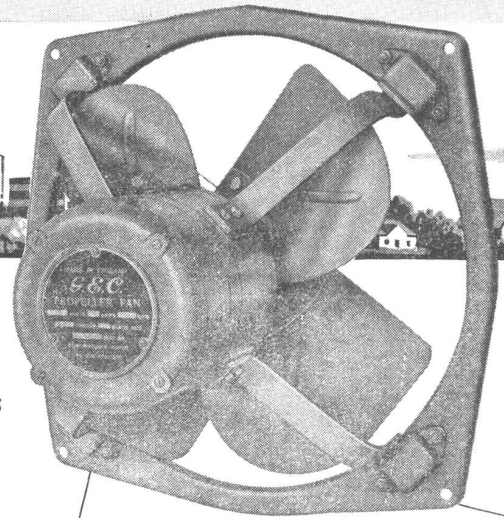


.. instalados en los más importantes edificios del país!

Junto a las exigencias de amplitud, elegancia e iluminación, una buena construcción reclama también una ventilación eficiente.

Los Extractores de Aire **G.E.C.** producto de treinta años de experiencia en la investigación y fabricación de estas unidades, son los que mejor pueden procurarla porque están preparados para un funcionamiento seguro y de gran rendimiento.

SOLICITE NUESTRO CATALOGO DE V. 6213



- Fácilmente instalables, pueden colocarse indistintamente en posición horizontal o vertical.
- Todas las piezas son de medidas exactas.
- Funcionan largo tiempo con una mínima atención, siendo sumamente económicos.
- Los motores están totalmente blindados, a salvo del polvo, la humedad, etc.
- Absolutamente silenciosos.

EXCELSION

G.E.C.

Un producto de:

THE ANGLO ARGENTINE GENERAL ELECTRIC Co. Ltd.

Representando a:

THE GENERAL ELECTRIC Co. Ltd. - INGLATERRA

PASEO COLON 669

T. E. 34 - 3071

BUENOS AIRES

— NUESTRA
ARQUITECTURA

XXXIII

PRODUCTOS DURABEL

Hijos de PABLO CONCARO

SOCIEDAD DE RESPONSABILIDAD LIMITADA - CAPITAL \$ 1.000.000

CORRESPONDENCIA
CASILLA DE CORREO N° 20
BERNAL
F. C. S.

AVDA. LOS QUILMES Y LINIERS
(RUTA NACIONAL N° 2 - KILOMETRO 17355)
QUILMES
F. C. S.

U. T. 202 (BERNAL) 0149

Fabricantes de Pinturas · Colores · Barnices · Esmaltes · Aceites de Lino

CASA DE VACACIONES...

(viene de la pág. 363)

terminado interior de las paredes este y oeste, en blocks de hormigón, es con simple pintura. La pared norte con un revestimiento de terciado de gomer. El piso, continuo, revestido de una composición de goma y corcho. El cielo raso de material acústico, con una capa de cuatro centímetros como complemento de aislación acústica y térmica.

SOBRE LA CULTURA ARQUITECTONICA

(viene de la pág. 375)

Nosotros pedimos que estos problemas sean aceptados por el CIAM, que sean discutidos no solamente por los arquitectos entrados al CIAM durante la fase racionalista, sino también por los más jóvenes, que entraron ya durante la fase sucesiva al racionalismo, escuela sobrepasada por las nuevas tendencias, pero en el sentido de una entera solidaridad como lo hemos indicado más arriba. De otro modo, nosotros solicitamos que esas ideas tengan entrada al seno del CIAM.

Por estas razones, renovando nuestro saludo fraternal, y aportando nuestra entera adhesión al Congreso de Bérghamo, solicitamos que la admisión al CIAM sea extendida también a los arquitectos y a los hombres de estudio más meritorios de nuestra tendencia.

(Publicado por cortesía de la revista "Metron").

EL PELIGRO...

(viene de la pág. XXIV)

den a perpetuarse y culminan en la ruina física de las casas y la desposesión legal de los propietarios. Y agrega: "un obrero paga el alquiler mensual de

su casa en París con el equivalente de un dólar americano; una vivienda adecuada para una familia de seis personas cuesta dos dólares, suma con la cual

(Sigue en la pág. XXXVIII)

VALVULAS DIOGENES SANITARIAS

SON ARTICULOS NOBLES
INDUSTRIA ARGENTINA
VENTA EN TODAS LAS
CASAS DEL RAMO

ESTABLECIMIENTOS **PIAZZA HNOS.** INDUSTRIAL, COMERCIAL,
FINANCIERA E INMOBILIARIA
Sociedad de Responsabilidad Limitada - Capital MSN 5.000.000.
ADMINISTRACION Y VENTAS: ZAVALETA 190 * T. E. 61 Cor. 7389 y 3312
TALLERES Y COMPRAS: ARRIOLA 134/98 * T. E. 61 Cor. 0709 y 4334
EXPOSICION: BELGRANO 502 * T. E. 33 Av. 2724 * BUENOS AIRES

AVISOS CLASIFICADOS

PINTURERIA y PAPELERIA DEL NORTE

Variado surtido
de papeles pin-
tados. Las últi-
mas novedades

en **TEKKO y
SALUBRA**

Vicente Biagini y Hnos.

PARAGUAY 1126
T. A. 41 - 2425
Buenos Aires



PROTEJA
SU TECHO
PINTANDOLO
CON

GRAFISOL

PRESERVA Y EMBELLECE
Solicite folletos con colores
Fco. J. COPPINI
CHACABUCO 82 - T. A. 33, Av. 9676

MOSAICOS

E. ALFREDO QUADRI

Fundada en el año 1874

Avenida Angel Gallardo 160
(antes Chubut)

(Lindando con el P. Centenario)

T. A. 60, Caballito 0301-2564

Coop. Tel. 988, Oeste



"ARMANDAM"

La Grampa Ideal
para
Armado de Andamios

Rápida
Segura
Rendidora



JOSE LATRONICO

E. LAMARCA 4831-33
50-4356

CANILLAS

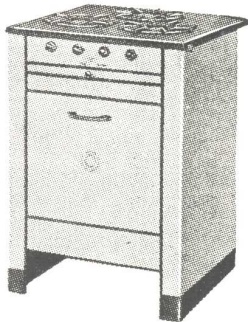
APROBADA POR
A. N. D. A.

DIQUE

NO GOTEA · HIGIENICA · PRACTICA · ECONOMICA · MODERNA

"LA CASA DE LAS COCINAS"

•
A GAS
Y SUPERGAS
A CARBON
Y LEÑA



FABRICANTES
ESPECIALISTAS

CAVEDO, GONZALEZ & Cia.
Pte. LUIS S. PERA 1285/87 - T. A. 23 - 5198

A. G. A.

PARQUETS

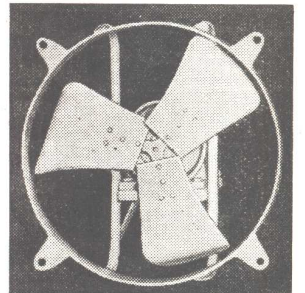


CONCEPCION ARENAL 1748

T. E. 76 - 3134

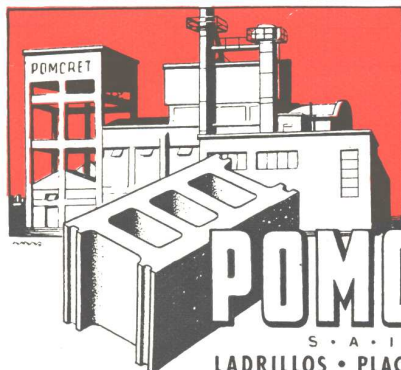
EXTRACTORES DE AIRE "NELSON"

Aplicables
a cualquier
ambiente
y en todo
diámetro



Fabricantes

TALLERES ELECTROMECANICOS "NELSON"
SOC. RESP. LTDA - CAP. \$ 120.000
BOLIVAR 825-39 33 - 0132



FABRICA
HEREDIA 626
AVELLANEDA
T E 22 - 3564

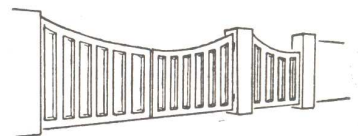
Oficina :
C. Pellegrini 331
T. E. 35 - 3755
Buenos Aires

POMCRET

S · A · I · C ·
LADRILLOS · PLACAS · BLOQUES
VIBRADOS Y CURADOS A VAPOR

FORTIN EL SAUCE

Soc. de Resp. Ltda. - Cap. \$ 160.000.-



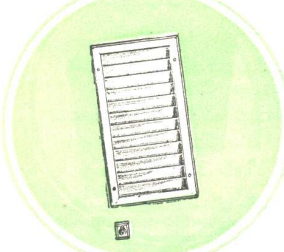
Portones Artísticos - Verjas en Madera Dura
Mangas - Bretes - Artículos Rurales en General

Exposición y Ventas:

Corrientes 424 - Oficina 117
BUENOS AIRES

AVISOS CLASIFICADOS

AIREADORES REGULABLES PARA LA VENTILACION POR CONDUCTO



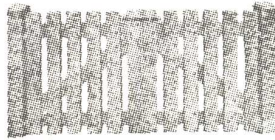
En dos tipos:
con Movimiento
EMBUTIDO
y Movimiento
EXTERIOR

DE FACIL APLICACION
EN LA PARED Y EN
EL CIELO - RASO.

Establecimiento Industrial **EIBER**
Av. JUAN B. JUSTO 4333 59 - 5598

CASA SOMMA FABRICANTE ESPECIALISTA DE

**PUERTAS Y PORTONES
ARTISTICOS Y COLONIALES AZUELADO**

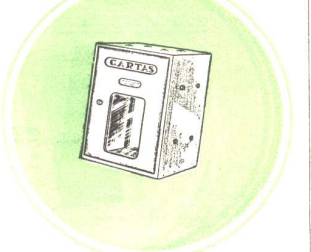


Alambre tejido, liso, púa, postes, varillas,
tranqueras y verjas para frente,
en todo tipo.

LIMA 428/32 T. E. 37-6870

BUZONES PARA EMBUTIR MEDIDA STANDARD REGLAMENTARIA

ARMADO
EN BATERIA
SEGUN
INDICACION



Establecimiento Industrial **EIBER**
Av. JUAN B. JUSTO 4333 59 - 5598

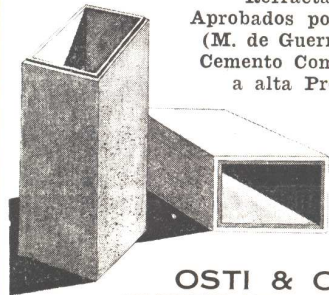
BLOQUES PREFAR

OPTIMA
CALIDAD

Hipólito Yrigoyen 850 - Buenos Aires - T. E. 34-7951

CAÑOS PARA CONDUCTOS DE HUMO Y VENTILACION

Refractarios
Aprobados por D. G. I.
(M. de Guerra) y en
Cemento Comprimido
a alta Presión



Hollineros
y Tanques
Aprobados
por la I.
Municipal y
O. S. N.

OSTI & CIA.
FRANKLIN 1151 - 59-0916

S R. L. D. A.
Gral. CESAR DIAZ 4564-66
T. E. 67-4970

CORTINAS METALICAS MODERNAS
en:
MALLAS
(INFINIDAD DE TIPOS Y DIBUJOS)
TABLILLAS
Y CHAPAS ONDULADAS
CON SU NUEVA PUERTA
"COMETA" PLEGABLE

BUZONES PARA DEPARTAMENTOS Y CASILLAS DE CORREO METALICAS

SE CONSTRUYE
EN UN SOLO BLOCK

Se entregan en Obras
para pared 10-15

Talleres Metalúrgicos
G. V. CARDARELLI
JORGE NEWBERY 4814/16 - Bs. As. - 54-2592

BAJOCO

hierro forjado

EXPOSICIÓN: CORDOBA 3843
TALLERES: ANDALGALA 1085-87
T. E. 79-9991 - 9994

Con la simple aplicación
del IMPERMEABILIZANTE

ANHIDROL

incoloro para frentes de revoque,
y color ladrillo para frentes de
ladrillo a la vista, se conservan
los frentes de los edificios siempre
limpios y secos con apariencia
de nuevo.

PICO 1638 70 - 9116

Antes de decidirse por un
tipo de losa sírvase consultar a

VOLCANIT S.R.L.

que puede ofrecerle sus

**Losas Record y
Losas Monolíticas con
Encofrados Autoportantes**

40% de economía

Bmé. Mitre 519 Bs. As.

PARQUETS

JOSE SIGNORELLI
FABRICANTE

11 de SETIEMBRE 4619/61 • 70-6392 y 4735

- PARQUET MOSAICO
- PARQUETS DE ROBLE ESLAVONIA

AVISOS CLASIFICADOS

"QUIROME"

Cromado - Niquelado

COLORES SOBRE METALES

★

Luis Viale 1859 59 - 6882

MATERIALES PARA CONSTRUCCION

- Ladrillos de 1^{ra}.
- Tejas Coloniales y Francesas
- Chapas Fibro - Cemento
- Grampas Chapas Fibrocem.
- Parquet Mosaico
- Baldosas Gres Roja Imp.

MALDONADO Y CIA.

AGÜERO 1469

BUENOS AIRES

T. E. 78 - 4114

GUIA PROFESIONAL

AMIANTO



amianto

AISLACIONES - MASILLA DE AMIANTO (Aprobado por el Min. de Guerra)

Termotécnica Argentina
(José Tomassini)

RIVADAVIA 755 T. A. 34-1734

CONSTRUCTORES

Luis V. Migone
ING. CIVIL

EMPRESA CONSTRUCTORA

Árenales 2428 T. A. 44-9119

INSTALACIONES DE GAS



E. T. I. GAS

EMPRESA TECNICA
INSTALADORA

INSTALACIONES DOMICILIARIAS
e INDUSTRIALES

URUGUAY 228 - Esc. 14 T. A. 37 - 5880

LADRILLOS

SUCESION DE

FRANCISCO CTIBOR

FABRICA DE LADRILLOS

Ringuet F.C.S. - U. T. 890, La Plata
Escritorio: Avda. de Mayo 878
U. T. 34, Defensa 8580

LADRILLOS MACIZOS F. C. aprobados por la Dir de las O. S. de la Nación
HUECOS PATENTADOS para entrepisos azoteas, chimeneas, bebederos, etc.

CALEFACCION

CAPE

INSTALACIONES de

Calefacción

Industriales

Contra Incendio

Petróleo

CHARCAS 1927 T. E. 44-5600

EMPRESA DE CONSTRUCCIONES

"OETTEL"

CORRIENTES 4634

T. A. 79, Gómez 6153

Casa ORFANO

INSTALACIONES de GAS y SUPER GAS

MATRICULA MUNICIPAL y D.G.G.E.

Adm. y Exp. RIOJA 663

T. E. 46 - 1694

MAQUETTES

MAQUETTES

CUALQUIER CATEGORIA

CASA

HANS E. JORGENSEN

H. Irigoyen 676 - T. A. 34-5207

HIERRO FORJADO

D. Fortunato & Cía.

INSTALACIONES DE

CALEFACCION

en todos los Sistemas y Anexos

Instalaciones de quemar petróleo

QUESADA 2670 - T. A. 70-5024

BUENOS AIRES



BELLANI & Cia.

CREACIONES

FABRICANTES-IMPORTADORES

HIERROS ARTISTICOS

ARAÑAS-FAROLAS-CADELABROS

LAMPARAS-CONSOLAS-CHIMENAS

REJAS-HERRAJES-APLIQUES

BRONCES, COBRE BAT. CERAMICAS

DIAZ VELEZ 3473 - U.T. 62-2879



Empresa instaladora de cañerías para Gas - Contratista de la Dirección General del Gas del Estado.

DIRECTORIO 600 T. E. 60-7898

MARMOLERIA

MARMOLES

CELSI & Cía.

R. de Janeiro 631 esq. Díaz Vélez

T. A. 60, Caballito 1840

Buenos Aires

CERAMICAS

PISOS Y REVESTIMIENTOS

CERAMICA

LIGURE

MAYOLICAS

S. C. A.

B. SORGE Y Cía.

ESMERALDA 22 - Piso 1º

34 - Defensa 5212

BUENOS AIRES

INSTALACIONES DE GAS

PRIMIGAS



Leonardo y Reina

Compañía de instalaciones de cañerías de gas y supergas y cañerías de incendio.

SANTA FE 5384

T. A. 72-8537

CAPE

INSTALACIONES de

Gas

Supergas

CHARCAS 1927 T. E. 44-5600

Cía. Arg. Instal-Gas

S. R. L. (CAP. \$ 20.000)

Matr. Gas de L. E. y Munic.

COC. CALEF. RAD. ETC.

EXPOSICION Y VENTA

Bmé. MITRE 2664 - T. E. 48 - 1422

MOBLAJES Y DECOR.

Angel di Baja

Decoraciones de interiores

Tapicería

Bustamante 884

T. A. 79, Gómez 4295

CASA RIZZA

CARPINTERIA

MOBILIARIOS

DECORACIONES

INSTALACIONES

47, Cuyo 4960

CASTELLI 135

GUIA PROFESIONAL

MOSAICOS

MOSAICOS

PINTURAS

TALLERES METALURGICOS

MOSAICOS
PEVESTIMIENTOS Y ESCALERAS
V. MOLTRASIO e HIJOS
S. R. L. - Cap. \$ 260.000
Exp. y venta: FED. LACROZE 3335
T. A. 54, Darwin 1868 - Buenos Aires

COMERCIAL INDUSTRIAL
MAYMO
MAYOLICAS MOSAICOS
SOC. RESP. LDA. CAP. \$ 120.000
MAYOLICAS - MOSAICOS - CERAMICAS
Dep. y Fábrica Exp. y Ventas
Av. SAN MARTIN 3594 CHACABUCO 710/14
T. A. 741 - 1990 T. A. 33-3312
Florida F. C. del E. Bs. Aires

B. BAYON
EMPRESA DE PINTURA
Para Trabajos de Calidad
Escritorio y Depósito
Estados Unidos 324/6 T. A. 34-2083

"CARMETAL"
TALLERES INDUSTRIALES
METALURGICOS S. R. L.
HERRERIA
CARPINTERIA METALICA
MUEBLES DE ACERO
Sgo. del Estero 3299 - 4 de JUNIO - LANUS
241 Lanús 1496

EL PELIGRO...

(viene de la pág. XXXIV)

se pueden adquirir 11 atados de los cigarrillos más baratos."

"Los departamentos para la clase media de tres o cuatro habitaciones principales cuestan de 1,50 a 2,50 dólares; y las viviendas para funcionarios importantes no pasan de un alquiler mensual de 10 dólares."

"Esto puede aparecer como una situación deseable; pero ofrece graves inconvenientes. No hay alojamientos vacantes; no los habrá en el futuro, pues nadie pensará en mudarse y los propietarios no pueden desalojar a sus inquilinos. Los jóvenes matrimonios tienen que ir a vivir a la casa de parientes. Prácticamente no se han construido viviendas en los doce últimos años."

"París tiene 84.000 edificios de vivienda, el 90 % de los cuales ha sido construido antes de la primera guerra mundial. Una estimación muy benévola de los círculos oficiales calcula que hay 16.000 en tal estado de decrepitud, que deberían ser demolidos.

No se vaya a creer que el resto es mucho más satisfactorio: el 82 % de los parisienses no tienen baño, más de la mitad deben salir de sus alojamientos para encontrar un lavatorio y una quinta parte carecen de agua corriente. Sólo un poco más de la sexta parte de los edificios existentes son considerados en buenas condiciones por los inspectores públicos."

"Los propietarios no están en condiciones financieras para mantener sus edificios en buenas condiciones, y menos para mejorarlos. Desde 1914 los alquileres han aumentado, como máximo, en la proporción de 1 a 6,8, mientras que los impuestos han ido de 1 a 13,2 y las reparaciones han variado en la proporción de 1 a 120 ó 150. Nosotros nos hemos deslizado suavemente, en etapas casi imperceptibles, por esta pendiente del control de los alquileres."

"Nuevas leyes han permitido el aumento de los alquileres, pero los demás precios han aumentado en una proporción muchísimo mayor. Para decirlo en pocas palabras, los propietarios de nuevos edificios (construidos después de 1914) tienen una entrada real inferior a la décima parte de lo que percibían

antes de la última guerra. Los propietarios de los antiguos edificios, es decir de las nueve décimas partes de las viviendas, obtienen el 12 % de lo que recibían en 1939 o un poco menos del 7 % de lo que obtenían en 1914."

"Si un constructor quisiera edificar departamentos tendría que alquilarlos entre 10 y 13 veces más que los precios máximos actuales. Naturalmente, nadie construye."

Siempre hemos sido partidarios de una consistente política en materia de vivienda popular; pero entendemos que el control de alquileres, medida de emergencia, puede convertirse en factor de terrible daño, si no se suspende a tiempo o se completa con otras medidas, pues al final el resultado es matar la construcción.

Y no es difícil comprender que la solución de la vivienda popular está en construir mucho más y no en dejar de construir.



COSTOS DE CONSTRUCCION

Según las últimas noticias que traen las revistas de los Estados Unidos, los costos de construcción, en general, parecen haberse estabilizado alrededor de un 10 % por debajo de los precios tope del período de post-guerra.

BONAFEDE E HIJOS S. R. L.

CAPITAL \$ 1.200.000 M/N



SAN JUAN 2599

T. E. 45 - 3830 - 0395 — COOP 492 SUD



MATERIALES Y ARTEFACTOS SANITARIOS

FABRICA DE CAÑOS DE PLOMO

★ La construcción de la obra de los Arq. REPOSSINI-PICAREL que se presenta en este número ha estado a cargo del

Ing. ILDEFONSO NUÑEZ

EMPRESA DE CONSTRUCCIONES S. R. L.

ESMERALDA 875

31 - 2243

32 - 4194



NOTICIAS

LA ARQUITECTURA MODERNA Y EL ROMANTICISMO DEL MOVIMIENTO

Sobre este tema, el Arq. Emile Henvaux ha escrito el siguiente comentario:

Había una singular temeridad y mucha inconciencia en la preocupación dominante que teníamos los jóvenes arquitectos de hace veinticinco años, de poder alcanzar, en el primer impulso, el estilo de nuestro tiempo. Un estilo verdadero y vivaz se forma lentamente, en el seno de una sociedad, que poco a poco se eleva hacia una radiante madurez. Es el resultado de una infinidad de fuerzas diversas, que una voluntad común orienta hacia un fin decisivo.

Sin duda había algún candor en la elección que habíamos hecho, al establecer como criterio de la armonía deseable esas máquinas —el auto, el avión, el buque a vapor— en las cuales nos complacíamos en ver, con yo no sé que pueril orgullo, la liberación del hombre moderno.

En ese tiempo, nosotros juzgábamos que un acuerdo estrecho, de fondo y de forma, debía unir al cuadro arquitectónico con el objeto-tipo, al útil por excelencia de la sociedad contemporánea. Así, el auto en una perspectiva de construcciones, estaba allí no solamente para servir como nueva escala, sino tam-

CUANDO LLEGUE AL TECHO

FESTEJELO CON

Sidra
PRAVIA

CON VERDADERO AROMA DE MANZANAS, PORQUE SE ELABORA A BASE DE VERDADERAS MANZANAS

LA DISTRIBUYE: INCHAUSPE Y Cía.

bién para "dar el tono", o si se quiere, para que fuera posible medir el grado en que las construcciones eran apropiadas a los caracteres mismos del dinamismo de hoy.

El arquitecto de entonces, muy olvidadizo de la dignidad de su arte, creía saludable exaltar lo que veía nacer de las manos del ingeniero. El juego de las teorías se ha dado así libre carrera, apoyándose sobre toda suerte de consideraciones sutiles y desembocando en esa oposición del estatismo demodado con el dinamismo moderno. Nosotros sabemos bastante, en el presente momento, lo que la ciencia ha sacado de esta aventurada filosofía.

Hasta esos tiempos de profundos trastornos engendrados por el maquinismo contemporáneo, la arquitectura ofrecía en la concepción misma de su masa, en el estatismo de sus formas y de su expresión, la manifestación de una voluntad primordial de equilibrio al cual la sociedad entera se esforzaba por alcanzar. Tal vez solamente la arquitectura medieval aporta algunas excepciones a esta regla mayor. Pero se sabe en que medida esas excepciones fueron compensadas por la potencia del impulso y por la profundidad de un simbolismo sorprendentemente vivaz.

Ahora bien, el movimiento es la negación misma del equilibrio. Más exactamente él no es más que la búsqueda de éste. Así la expresión arquitectónica nacida del movimiento, ofrece esos caracteres de inestabilidad, de intranquilidad, que son los opuestos

de la forma clásica. Al contrario, el estatismo de las masas y de las formas engendra el orden y su expresión más fácilmente perceptible. El discurso arquitectónico clásico expresa la armonía de un conjunto perfectamente equilibrado. La máquina, nacida del movimiento y destinada a crearlo a su vez, no ha cesado de trastornar todas las cosas que eran estables hasta ahora. La máquina es fuente de desequilibrio. Ella seguirá siéndolo, sin duda, hasta el día en que consintamos en asignarle un papel exacto y limitado en el desarrollo de nuestra sociedad. Desde ahora hasta entonces, seguirá en oposición constante a toda expresión arquitectónica verdadera. Se ha observado muchas veces hasta que punto la

vida moderna, colocada bajo el signo de la máquina y hecha de artificios cada vez más embarazosos, había empobrecido al hombre en su esencia íntima. La degeneración del sentimiento estético es uno de los rasgos más aflictivos de este empobrecimiento. Este rasgo, como los otros, contribuye sin ninguna duda a acentuar la inestabilidad del mundo contemporáneo.

Parece urgente que nos persuadamos de esta doble verdad: el útil es un medio, no un fin. Y la máquina, que es nuestro útil, debe servirnos para conquistar, no el movimiento, sino el equilibrio y la armonía.

(De "La Maison").

Apareció el Libro

LA CHIMENEAS

Interesante tomo editado por Editorial Contempora S. R. L., imprescindible para todo profesional de la construcción o para quien tenga que construir una chimenea.

En formato de 0,20 x 0,285 sus páginas espléndidamente ilustradas reproducen, además de una escogida serie de 70 fotografías de los distintos tipos de chimeneas y cañones de humo planeados por afamados profesionales argentinos y extranjeros, los planos completos y reglas para construir chimeneas perfectas o corregir las de funcionamiento defectuoso. Se incluyen también planos y detalles para la construcción de chimeneas al exterior y fogones para asados.

HEMEROTECA F. A. D. U.		
ENTRADA	0509	13
ORIGEN	EJ3 donación	

PRECIO DEL EJEMPLAR

\$ 8.50

En venta en las buenas librerías

XXXX NUESTRA —
ARQUITECTURA

ENTRADA	21	12	A
EXPED.	C. 722		
PEDIDO	2217		
ORDEN	1474		
ORIGEN	J. Cole		
VALOR	2		
VOL. N.	1	E. J.	
REGIST.	/		